



វិទ្យាស្ថានបណ្តុះបណ្តាល និង ស្រាវជ្រាវដើម្បីអភិវឌ្ឍន៍កម្ពុជា
**CDRI—Cambodia’s leading independent
development policy research institute**

របាយការណ៍ខ្លីៗស្តីពីសេដ្ឋកិច្ចកម្ពុជា
Flash Report on the Cambodian Economy

កក្កដា ២០១៤ / July 2014

វត្ត វឌ្ឍនា / Roth Vathana

ប៉ុន ជូរីណា / Pon Dorina

បកប្រែដោយ៖ យូ សិទ្ធិវិទូ និង ខេង សេង

ភ្នំពេញ កម្ពុជា

Phnom Penh, Cambodia

TO SUBSCRIBE, PLEASE CONTACT:

Office address: #56, Street 315, Tuol Kork, Phnom Penh, Cambodia; *postal address:* CDRI, PO Box 622 Phnom Penh, Cambodia;
tel: (855-23) 881-384/881-701/881-916/883-603 ; *fax:* (855-23) 880-734 ; *email:* pubs@cdri.org.kh; *website:* <http://www.cdri.org.kh>

ការបកស្រាយតារាងសំខាន់ៗ

Highlights

របាយការណ៍នេះ បកស្រាយពីស្ថានភាពសេដ្ឋកិច្ចមួយចំនួនរបស់កម្ពុជា និងបណ្តាប្រទេសជាដៃគូពាណិជ្ជកម្ម ដោយធ្វើការប្រៀបធៀបតួលេខថ្មីៗ ជាមួយនឹង ខែមុនៗ។

This report highlights economic indicators of Cambodia and its partners and compares recent figures with those of earlier periods.

នៅត្រីមាសទី២ ឆ្នាំ២០១៤ វិនិយោគជាទ្រព្យសកម្មជាប់លាប់អនុម័តដោយក្រុមប្រឹក្សាអភិវឌ្ឍន៍កម្ពុជា កើន ៣៣,៧% ធៀបត្រីមាសមុន ប៉ុន្តែធ្លាក់ចុះ ៨៧,៥% ធៀបឆ្នាំមុន។ នៅត្រីមាសទី៣ ឆ្នាំ២០១១ វិនិយោគក្នុងវិស័យឧស្សាហកម្ម ឡើងដល់ចំណុចខ្ពស់បំផុត គឺ ២,៤ពាន់លានដុល្លារ ហើយសម្រាប់រយៈពេល៦ខែ ដើមឆ្នាំ២០១៤ នេះ វាមានតម្លៃសរុប ៤១៨,៣លានដុល្លារ។

Fixed asset investments approved by the Council for the Development of Cambodia in the second quarter rose 33.7 percent from a quarter earlier, but dropped 87.5 percent from a year earlier. Investment in industry reached a peak in the third quarter of 2011 at USD2.4 bn and totalled USD418.3 m in the first six months of this year.

នៅខែឧសភា ឆ្នាំ២០១៤ ភ្ញៀវបរទេសមកដល់សរុប កើន ២,៨% ធៀបឆ្នាំមុន ដល់ ៣០០.៣០២នាក់។ ភ្ញៀវមកលំហែ កើន ៣,០% ហើយភ្ញៀវមកធ្វើជំនួញ កើន ៣,៤%។ នៅក្នុងរយៈពេល៥ខែ ដើមឆ្នាំ២០១៤ កម្ពុជាទាក់ទាញភ្ញៀវទេសចរបានប្រហែល ១,៩លាននាក់ ឲ្យមកទស្សនាប្រាសាទបុរាណ និងតំបន់អេកូឡូស៊ីរបស់ខ្លួន។ ក្រសួងទេសចរណ៍ ព្យាករណ៍ នឹងមានភ្ញៀវទេសចរប្រហែល ៤,៦លាននាក់ មកដល់ប្រទេសកម្ពុជានៅឆ្នាំនេះ។ នៅខែឧសភានេះដែរ តម្លៃអនុម័តគម្រោងសាងសង់នៅក្រុងភ្នំពេញ កើនដល់ ៨៧,៤លានដុល្លារ ធៀបនឹង ៨,៧លានដុល្លារ កាលពីឆ្នាំមុន។ តម្លៃអនុម័ត គម្រោងភូមិគ្រឹះនិងផ្ទះ កើនដល់ ០,៤លានដុល្លារ ហើយគម្រោងផ្ទះល្វែង កើនដល់ ៤៤,៣លានដុល្លារ ធៀបនឹង ២,៥លានដុល្លារ កាលពីឆ្នាំមុន។

In May, foreign visitor arrivals rose 2.8 percent from the previous year to 300,302. Holiday arrivals increased 3.0 percent and business arrivals 3.4 percent. Cambodia attracted about 1.9 m tourists in the first five months to its archaeological and ecological sites. The Ministry of Tourism projects about 4.6 m tourists visiting Cambodia this year. In the same month, total value of construction approvals in Phnom Penh increased to USD87.4 m from USD8.7 m a year earlier. The value of villas and house construction approvals rose to USD0.4 m and of flat approvals to USD44.3 m, from USD2.5 m.

នៅខែឧសភា ២០១៥ សន្ទស្សន៍ថ្លៃទំនិញប្រើប្រាស់ កើន ៤,៥% ធៀបឆ្នាំមុន។ ថ្លៃអាហារ និងភេសជ្ជៈគ្មានជាតិស្រា កើន ៥,០% ថ្លៃសម្លៀកបំពាក់និងស្បែកជើង កើន ៣,១% ហើយថ្លៃសង្ហារឹម និងដំណើរការក្នុងផ្ទះ កើន ៤,៨%។ ថ្លៃសេវាថែទាំសុខភាព កើន ៦,៨% និង ថ្លៃអប់រំ កើន ៨,៤%។ ក្នុង ៣ឆ្នាំកន្លងទៅនេះ អត្រាអតិថិជនមកទស្សនាការកើនឡើង ទោះបីនៅមានតួលេខត្រឹមមួយខ្ទង់ក្តី ដែលបង្ហាញថា រដ្ឋាភិបាលត្រូវយកចិត្តទុកដាក់ទប់ស្កាត់ការស្ទុះឡើងថ្លៃភ្លាមៗដែលស្ថានចិនដល់។ អត្រាកំណើននៃការផ្គត់ផ្គង់រូបិយវត្ថុ ក៏ត្រូវតែពិនិត្យតាមដានយ៉ាងដិតដល់ផងដែរ។

The consumer price index in May was up 4.5 percent from the preceding year. Prices of food and non-alcoholic beverages increased 5.0 percent over the year, of clothing and footwear 3.1 percent and of household furnishings and operations 4.8 percent. Health care and education prices increased 6.8 and 8.4 percent, respectively. While still in single digits, the inflation rate has been trending upward for the last three years, implying that the government needs to be attentive to preventing any unexpected hike. The growth rate of the money supply should also receive close monitoring.

នៅខែមិថុនា ២០១៤ ម៉ាស៊ូតធ្លាក់ថ្លៃ ១,០% ធៀបឆ្នាំមុន មកត្រឹម ៥០០០រៀល/លីត្រ ហើយសាំងធ្លាក់ថ្លៃ ១,៩% មកត្រឹម ៥២០០រៀល/លីត្រ។ នៅខែកក្កដា ប្រាក់រៀលឡើងថ្លៃ ០,៤% ទល់នឹងប្រាក់ដុល្លារ ធៀបនឹងឆ្នាំមុន។ ប្រាក់រៀលក៏ឡើងថ្លៃ ៣,៦% ទល់នឹងប្រាក់បាតថៃ និង ០,៥% ទល់នឹងប្រាក់ដុល្លារជប៉ុនដែរ។ ក្នុង ២ឆ្នាំចុងក្រោយនេះ អត្រាប្តូរប្រាក់រៀល/ដុល្លារ មានស្ថិរភាពដោយមានកម្រិតជាមធ្យម ៤០២១រៀល/ដុល្លារ ដែលជាជោគជ័យមួយនៃស្ថិរភាពម៉ាក្រូសេដ្ឋកិច្ច។

In June, the price of diesel fuel dropped 1.0 percent from a year earlier to KHR5000/litre and of gasoline 1.9 percent to KHR5200/litre. In July, the riel appreciated 0.4 percent against the dollar from a year earlier. The riel also appreciated 3.6 percent against the Thai baht and 0.5 percent against the Vietnamese dong. The KHR/USD exchange rate has been stable for the last two years at an average of KHR4021/USD—an achievement of macroeconomic stability.

នៅខែមីនា ការផ្គត់ផ្គង់រូបិយវត្ថុទូទៅ (M2) កើន ១៥,៤% ធៀបឆ្នាំមុន។ សាច់ប្រាក់ងាយស្រួល កើន ១៥,៣%។ ទ្រព្យសកម្មបរទេសសុទ្ធ កើន ៨,៦% រីឯឥណទានផ្តល់ឲ្យវិស័យឯកជន កើន ១៩,៨%។ កំណើនសាច់ប្រាក់ងាយស្រួល និងឥណទានគឺជាដំណឹងល្អសម្រាប់ផ្នែកអាជីវកម្ម។ ប៉ុន្តែធនាគារកណ្តាលត្រូវពិនិត្យតាមដានឲ្យដិតដល់ថា ឥណទានផ្តោតចំរើសំយមានផលិតភាពនានា។

In March, the broad money supply (M2) increased 15.4 percent from a year earlier. Liquidity rose 15.3 percent. Net foreign assets went up 8.6 percent, whereas credit to the private sector rose 19.8 percent. Increased liquidity and credit are good news for business. Nonetheless, the central bank needs to monitor closely that credit is directed to productive sectors.

នៅខែឧសភា ២០១៤ ការនាំចូលសម្ភារៈសំណង់ កើន ៧០,៦% ធៀបខែមុន (៧៨,០% ធៀបឆ្នាំមុន) ដល់ ១១,៥លានដុល្លារ ហើយការនាំចូលស៊ីម៉ង់ត៍ កើន ៣២,៦% (២៤,០% ធៀបឆ្នាំមុន) ដល់ ១២,១លានដុល្លារ។ ការនាំចូលដែកថែបធ្លាក់ចុះ ១៦,៦% (៤,៤% ធៀបឆ្នាំមុន) មកត្រឹម ៨,២លានដុល្លារ។ ការនាំចូលម៉ាស៊ូតធ្លាក់ចុះ ៩,៨% ធៀបខែមុន (០,៧% ធៀបឆ្នាំមុន) មកត្រឹម ៤៦,៧លានដុល្លារ។ ការនាំចូលម៉ាស៊ូតខ្មៅ កើន ៦៥,៧% ធៀបខែមុន (១៨,៤% ធៀបឆ្នាំមុន) ដល់ ៧,៤លានដុល្លារ។ ការនាំចូលសាំង ធ្លាក់ចុះ ២,៨% ធៀបខែមុន ប៉ុន្តែកើន ៤,២% ធៀបឆ្នាំមុន ដល់ ២៧,០លានដុល្លារ។

In May, imports of construction equipment were up 70.6 percent from a month earlier (78.0 percent year on year) to USD11.5 m and of cement by 32.6 percent (24.0 percent year on year) to USD12.1 m. Imports of steel dropped 16.6 percent (4.4 percent from a year earlier) to USD8.2 m. Imports of diesel fuel declined 9.8 percent from the preceding month (0.7 percent year on year) to USD46.7 m. Imports of fuel oil rose 65.7 percent from a month earlier (18.4 percent year on year) to USD7.4 m. Imports of gasoline dropped 2.8 percent from a month earlier, but went up 4.2 percent from a year earlier to USD27.0 m.

នៅខែឧសភានេះដែរ ការនាំចេញសម្លៀកបំពាក់ កើន ៣៧,២% ធៀបខែមុន (១៣,៦% ធៀបឆ្នាំមុន) ដល់ ៤៤៦,៤លានដុល្លារ ហើយការនាំចេញស្បែកជើង កើន ៥៣,៦% (២៣,៨% ធៀបឆ្នាំមុន) ដល់ ៣៩,៦លានដុល្លារ។ ការនាំចេញផលិតផលវាយភក្តីផ្សេងទៀត កើនដល់ ២០,៣លានដុល្លារ ធៀបនឹង ៧,២លានដុល្លារ កាលពីឆ្នាំមុន។ ការនាំចេញសម្លៀកបំពាក់ មានតម្លៃសរុប ២,៣ពាន់លានដុល្លារ សម្រាប់រយៈពេល៥ខែ ដើមឆ្នាំ២០១៤។ ភាពតានតឹងផ្នែកនយោបាយបន្ទាប់ពី

In the same month, exports of clothing increased 37.2 percent from the previous month (13.6 percent year on year) to USD446.4 m and of shoes 53.6 percent (23.8 percent year on year) to USD39.6 m. Exports of other textiles increased to USD20.3 m from USD7.2 m a year earlier. Exports of garment products totalled USD2.3 bn in the first five months.

ការបោះឆ្នោត មិនបានប៉ះពាល់ខ្លាំងដល់អន្តរាគមន៍វិស័យនេះទេ។ ក្រសួងការងារ អង្គការ
ពលកម្មអន្តរជាតិ និង សហជីពកម្មករ បានបន្តការចរចាអំពី កម្រិតប្រាក់ខែអប្បបរមា។
កម្រិតប្រាក់ខែដែលកម្មករកំពុងទាមទារ គឺ ១៧៧ដុល្លារ/ខែ ។

នៅខែមីនា ២០១៤ ចំណូលចរន្តសរុបរបស់រដ្ឋាភិបាល កើន ១២,៨% ធៀបខែមុន
(២១,៩% ធៀបឆ្នាំមុន) ដល់ ៨១៧,២ពាន់លានរៀល។ ចំណូលពន្ធក្នុងស្រុក កើន
៥,៤% (២១,១% ធៀបឆ្នាំមុន) ដល់ ៥៦០,៤ពាន់លានរៀល រីឯចំណូលពន្ធនាំចូល
និងនាំចេញ កើន ១៤,៤% (២៧,៣% ធៀបឆ្នាំមុន) ដល់ ១៦០ពាន់លានរៀល។
នៅខែនេះដែរ ចំណាយចរន្តសរុប កើន ១១,៧% ធៀបឆ្នាំមុន ដល់ ៥៧៤ពាន់លាន
រៀល ទោះបីវាបានធ្លាក់ចុះបើធៀបនឹងខែមុនក្តី។ ចំណាយលើបៀវត្សរ៍ កើន ២៩,២%
ធៀបឆ្នាំមុន ដល់ ៣៣៥ពាន់លានរៀល រីឯចំណាយឧបត្ថម្ភធន និងជំនួយសង្គម
ធ្លាក់ចុះ ៤០,៣%។ តាមនេះ អតិរេកថវិកាក្នុងខែមីនា កើន ៥៥,៥% ធៀបឆ្នាំមុន ដល់
២៤៣,៥ពាន់លានរៀល។ ការពង្រឹងមូលដ្ឋានយកពន្ធ តាមរយៈ ការកែលម្អ
ការប្រមូលចំណូល នៅតែជាអាទិភាពសំខាន់មួយសម្រាប់រដ្ឋាភិបាល។ កំណើន
បៀវត្សរ៍របស់គ្រូបង្រៀននិងមន្ត្រីសុខាភិបាល ក៏ជាដំណឹងល្អមួយដែរ។

នៅខែមិថុនា ២០១៤ អង្ករចំណុះត្រូវ ១,៥% ធៀបខែមុន (៣២,៥% ធៀបឆ្នាំមុន)
មកត្រឹម ៤៨២ដុល្លារ/តោន ហើយកៅស៊ូធ្លាក់ត្រូវ ៣,០% (២៨,៩% ធៀបឆ្នាំមុន)
មកត្រឹម ១៧៤ដុល្លារ/តោន។ ម្សៅដំឡូងឈើឡើងត្រូវ ០,៣% ធៀបខែមុន ប៉ុន្តែ
ធ្លាក់ត្រូវ ១៣,៦% ធៀបឆ្នាំមុន មកត្រឹម ២៨២,៣ដុល្លារ/តោន។ ក្នុងខែដដែលនេះ អង្ករ
រៀតណាមឡើងត្រូវ ២,៩% ធៀបខែមុន (៤,៧% ធៀបឆ្នាំមុន) ដល់ ៤៥១ដុល្លារ/តោន
ហើយគ្រាប់ស្វាយចន្ទីឡើងត្រូវ ២,២% (៧,១% ធៀបឆ្នាំមុន) ដល់ ៦៦៦៧
ដុល្លារ/តោន។ កៅស៊ូធ្លាក់ត្រូវ ៩,៩% ធៀបខែមុន (២៤,៤% ធៀបឆ្នាំមុន មកត្រឹម
១៧១៣ដុល្លារ/តោន។ នៅខែមិថុនា ២០១៤ ការនាំចេញអង្ករចំណុះ ៤,៥% ធៀប
ខែមុន ប៉ុន្តែកើន ៣៥,១% ធៀបឆ្នាំមុន ដល់ ៤១២លានដុល្លារ។ ការនាំចេញកៅស៊ូ
និងជីវចម្រុះពិស្រដៀងគ្នា ធ្លាក់ចុះ ៥,០% (២០,៩% ធៀបឆ្នាំមុន) មកត្រឹម ៤១១,២
លានដុល្លារ។ ក្នុងខែមិថុនានេះដែរ ការនាំចេញអង្កររៀតណាមធ្លាក់ចុះ ១៤,០%
(១១,៦% ធៀបឆ្នាំមុន) មកត្រឹម ២៤៥លានដុល្លារ ហើយការនាំចេញកៅស៊ូកើន
៦៩,៥% ធៀបខែមុន ប៉ុន្តែធ្លាក់ចុះ ១៤,៤% ធៀបឆ្នាំមុន មកត្រឹម ១៦១លានដុល្លារ។

នៅខែឧសភា ២០១៤ ការនាំចេញនៅសហរដ្ឋអាមេរិក កើន ២,៧% ធៀបខែមុន
(៦,៥% ធៀបឆ្នាំមុន) ដល់ ១៣៩ពាន់លានដុល្លារ។ ការនាំចេញនៅតំបន់ចាយប្រាក់អឺរ៉ូ
ធ្លាក់ចុះ ០,៣% ធៀបខែមុន ប៉ុន្តែកើន ៨,៩% ធៀបឆ្នាំមុន ដល់ ២២០ពាន់លាន
ដុល្លារ។ ការនាំចេញរបស់ជប៉ុន ធ្លាក់ចុះ ៧,៣% ធៀបខែមុន (៥,៣% ធៀបឆ្នាំមុន)
មកត្រឹម ៥៥ពាន់លានដុល្លារ។ នៅខែឧសភានេះ អត្រាអតិផរណានៅសហរដ្ឋអាមេរិក
បន្តមានកម្រិតទាបត្រឹម ២,១% ហើយ ថ្លៃទំនិញសរុបនៅប្រទេសជប៉ុន កើន ៣,៧%
បន្ទាប់ពីមានបរិក្ខណៈមួយរយៈពេលយូរមក។

នៅខែមិថុនា ២០១៤ សន្ទស្សន៍ថ្លៃអង្ករអន្តរជាតិ កើន ០,៤% ធៀបខែមុន ប៉ុន្តែធ្លាក់ចុះ
១,៧% ធៀបឆ្នាំមុន។ អង្ករសហរដ្ឋអាមេរិក ធ្លាក់ត្រូវ ០,៣% ធៀបខែមុន (៧,៨%
ធៀបឆ្នាំមុន) មកត្រឹម ៥៩២ដុល្លារ/តោន។ អង្ករថៃ ឡើងត្រូវ ២,៧% ធៀបខែមុន
ប៉ុន្តែធ្លាក់ត្រូវ ២៣,៩% ធៀបឆ្នាំមុន មកត្រឹម ៤១៩ដុល្លារ/តោន។ នៅខែនេះដែរ ពោត
ធ្លាក់ត្រូវ ៧,៩% ធៀបខែមុន (៣២,៦% ធៀបឆ្នាំមុន) មកត្រឹម ១៨៣ដុល្លារ/តោន
ហើយប្រេងឆា ធ្លាក់ត្រូវ ៤,១% (០,៣% ធៀបឆ្នាំមុន) មកត្រឹម ៨៥៧ដុល្លារ/តោន។
សណ្តែកសៀង ធ្លាក់ត្រូវ ៤,៥% ធៀបខែមុន (៦,៦% ធៀបឆ្នាំមុន) មកត្រឹម
៥៥០ដុល្លារ/តោន។ កៅស៊ូ ឡើងត្រូវ ០,៣% ធៀបខែមុន ប៉ុន្តែធ្លាក់ត្រូវ ២៦,១%
ធៀបឆ្នាំមុន មកត្រឹម ១៧៥១ដុល្លារ/តោន។ នៅខែមិថុនានេះដែរ ប្រេងឆៅ ឡើងត្រូវ
៦,៥% ធៀបឆ្នាំមុន ដល់ ១០៨ដុល្លារ/តោន, សាំង ឡើងត្រូវ ៦,០% ដល់
០,៧៥ដុល្លារ/លីត្រ ហើយ ម៉ាស៊ូត ឡើងត្រូវ ២,១% ដល់ ០,៧៧ដុល្លារ/លីត្រ។

Political tensions after election have not impacted this sub-
sector significantly. The Ministry of Labour, International
Labour Organisation and labour unions have resumed
negotiations on the minimum wage. The wage being
demanded by workers is USD177/month.

Total government current revenue in March increased 12.8
percent from a month earlier (21.9 percent from a year earlier)
to KHR817.2 bn; revenues from domestic taxes increased 5.4
percent (21.1 percent year on year) to KHR560.4 bn and from
import and export taxes 14.4 percent (27.3 percent year on
year) to KHR160 bn. In the same month, despite a drop from
the previous month, total current expenditure rose 11.7
percent from a year earlier to KHR574 bn. Expenditure on
wages was up 29.2 percent year on year to KHR335 bn, while
that on subsidies and social assistance declined 40.3 percent.
The budget surplus in March, therefore, increased by 55.5
percent from a year earlier to KHR243.5 bn. Strengthening
fiscal space through improving revenue collection remains
one of the important priorities for the government. There has
also been good news that salaries of teachers and health
officials have been incrementally increased.

In June, prices of Thai rice dropped 1.5 percent from a month
earlier (32.5 percent year on year) to USD482/tonne and of
rubber 3.0 percent (28.9 percent from a year earlier) to
USD1749/tonne. The price of tapioca rose 0.3 percent from
the preceding month, but declined 13.6 percent year on year
to USD282.3/tonne. In the same month, prices of Vietnamese
rice went up 2.9 percent from the previous month (4.7 percent
year on year) to USD451/tonne and of cashew nuts 2.2
percent (7.1 percent from a year earlier) to USD6667/tonne.
The price of rubber declined 9.9 percent from a month earlier
(24.4 percent year on year) to USD1713/tonne. Exports of
Thai rice in June declined 4.5 percent from the previous
month, but increased 35.1 percent year on year to USD412 m;
exports of rubber and similar natural gums decreased 5.0
percent (20.9 percent from a year earlier) to USD411.2 m. In
the same month, exports of Vietnamese rice declined 14.0
percent (11.6 percent from a year earlier) to USD245 m.
Rubber exports rose 69.5 percent from a month earlier, but
dropped 14.4 percent year on year to USD161 m.

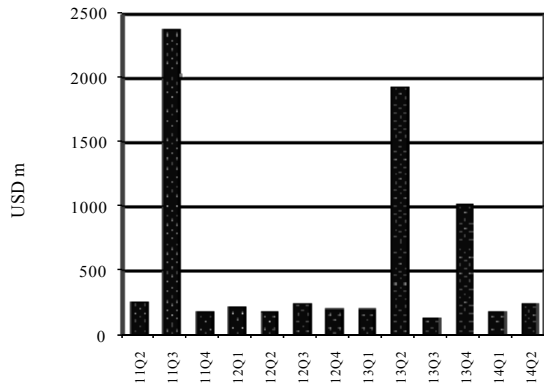
In May, US exports increased 2.7 percent from the preceding
month (6.5 percent from a year earlier) to USD139 bn.
Exports of the euro zone declined 0.3 percent from a month
earlier, but increased 8.9 percent year on year to USD220 bn.
Japan's exports dropped 7.3 percent from the previous month
(5.3 percent from a year earlier) to USD55 bn. The US
inflation rate in May remained low at 2.1 percent. Japan in the
same month observed increased overall prices of 3.7 percent
after a long period of deflation.

In June, the International Rice Price Index rose 0.4 percent
from the preceding month, but dropped 1.7 percent year on
year. The price of US rice declined 0.3 from a month earlier
(7.8 percent year on year) to USD592/tonne. The price of
Thai rice rose 2.7 percent from the previous month, but
declined 23.9 percent year on year to USD419/tonne. In the
same month, prices of maize went down 7.9 percent from the
previous month (32.6 percent from a year earlier) to
USD183/tonne and of palm oil 4.1 percent (0.3 percent year
on year) to USD857/tonne. The price of soybeans dropped 4.5
percent from a month earlier (6.6 percent year on year) to
USD550/tonne. The price of rubber rose 0.3 percent from the
preceding month, but declined 26.1 percent from a year earlier
to USD1751/tonne. In June, prices of crude oil increased 6.5
percent from a year earlier to USD108/barrel, of US gasoline
6.0 percent to USD0.75/litre and diesel oil 2.1 percent to
USD0.77/litre.

សកម្មភាពសេដ្ឋកិច្ចសំខាន់ៗ និង ថ្លៃទំនិញនៅកម្ពុជា

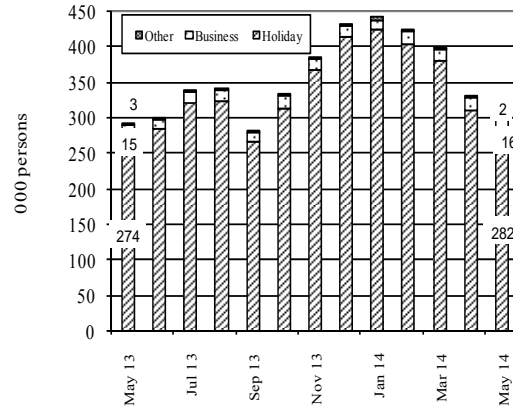
Main Economic Activities and Consumer Prices in Cambodia

Fixed Asset Investment Approvals by CDC*
Industry
2011 Q2–2014 Q2



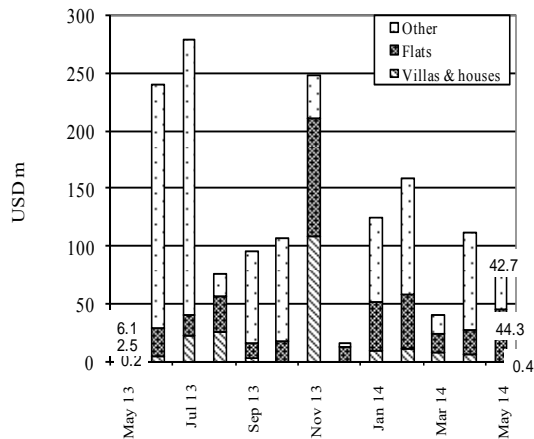
*Including expansion projects.
Source: Council for the Development of Cambodia

Foreign Visitor Arrivals
May 2013–May 2014



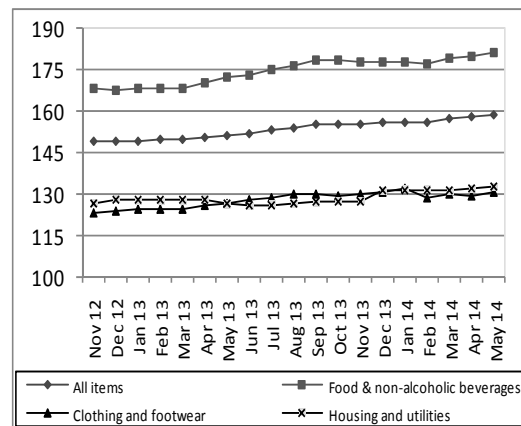
Source: Ministry of Tourism

Phnom Penh: Value of Construction Approvals
May 2013–May 2014



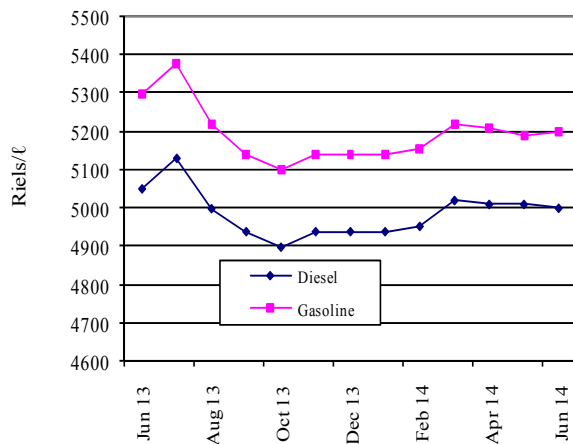
Source: Municipality of Phnom Penh

Consumer Price Index
(December 2006=100)
November 2012–May 2014



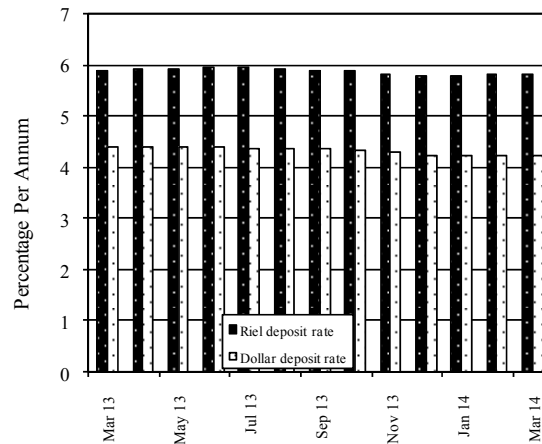
Source: National Institute of Statistics

Phnom Penh: Gasoline & Diesel Prices
June 2013–June 2014



Source: CDRI

Interest Rates on 12-Month Bank Deposits
March 2013–March 2013

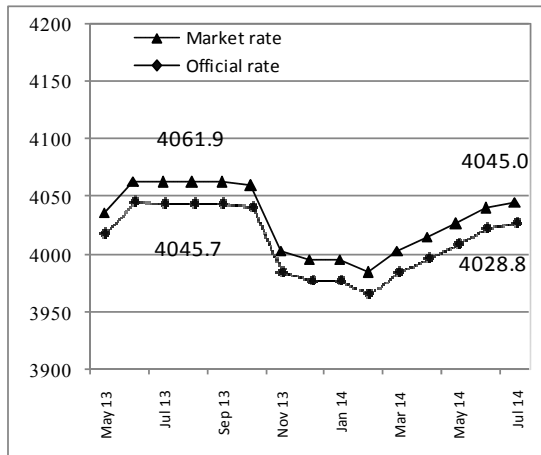


Source: Economic & Monetary Statistics, NBC

អត្រាប្តូររូបិយប័ណ្ណ និង ឥណទាន

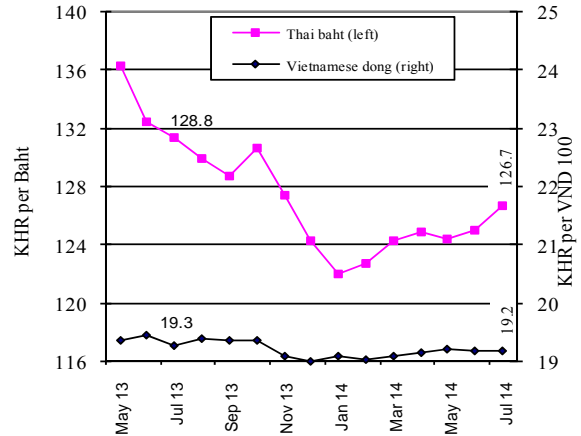
Exchange Rates, Money and Credit

Riels per US Dollar
May 2013–July 2014



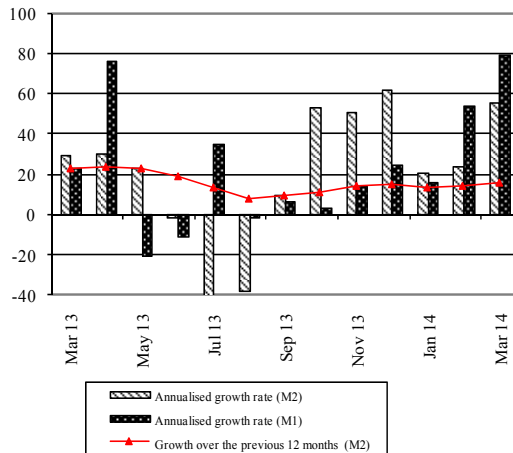
Source: National Bank of Cambodia

Riels per THB & VND
May 2013–July 2014



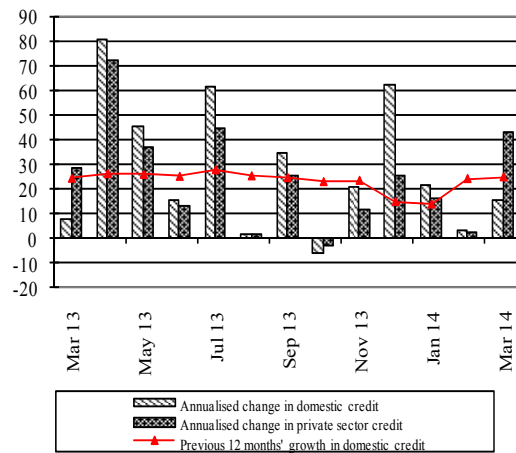
Source: National Bank of Cambodia

Monetary Survey (%)
March 2013–March 2014



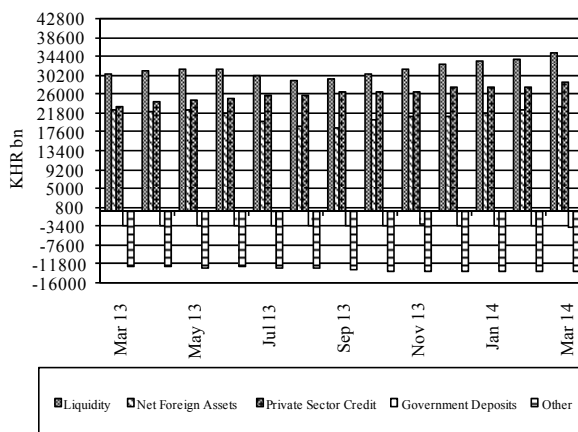
Source: National Bank of Cambodia

Domestic Credit (%)
March 2013–March 2014



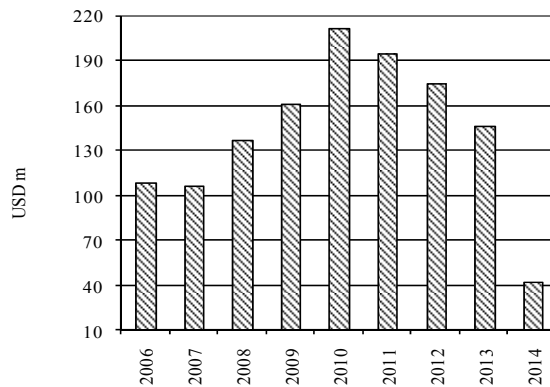
Source: National Bank of Cambodia

Monetary Survey
March 2013–March 2014



Source: National Bank of Cambodia

External Development Assistance Disbursement
Health
2006–2014

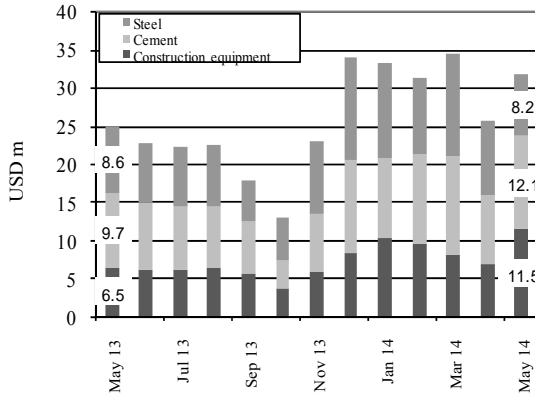


Source: CRDB/CDC 2013 (as of plan in 2013)

ពាណិជ្ជកម្មក្រៅប្រទេស និង ការអនុវត្តថវិកាជាតិ

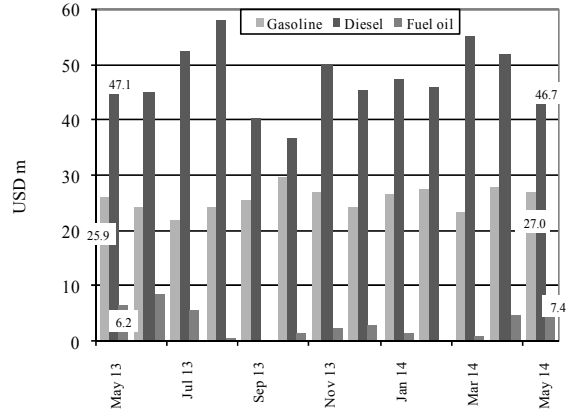
External Trade and National Budget Operations

Cambodian Imports
May 2013–May 2014



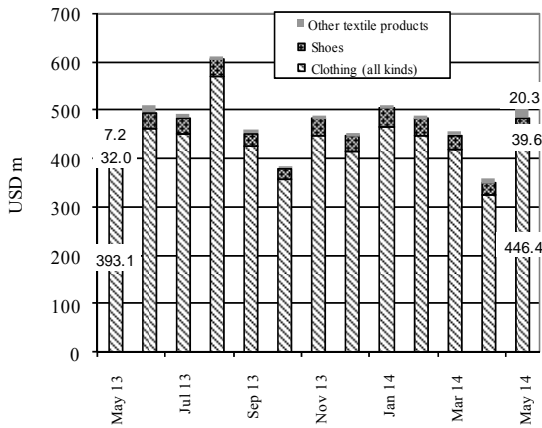
Source: Economic & Monetary Statistics, NBC

Imports: Energy
May 2013–May 2014



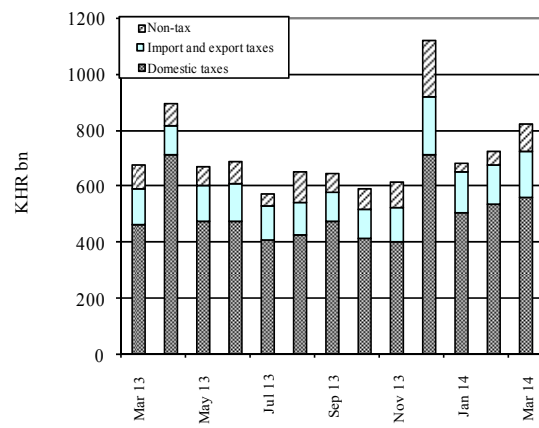
Source: Economic & Monetary Statistics, NBC

Cambodian Exports
May 2013–May 2014



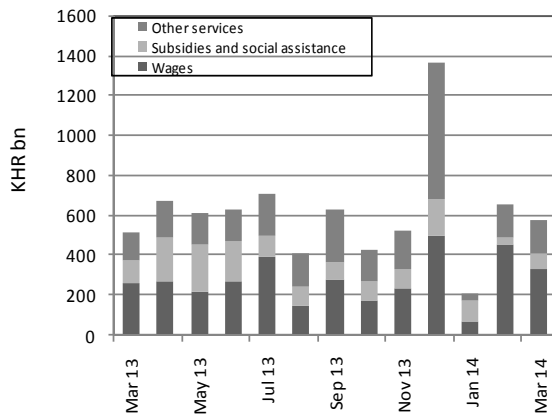
Source: Economic & Monetary Statistics, NBC

Current Budget Revenue
March 2013–March 2014



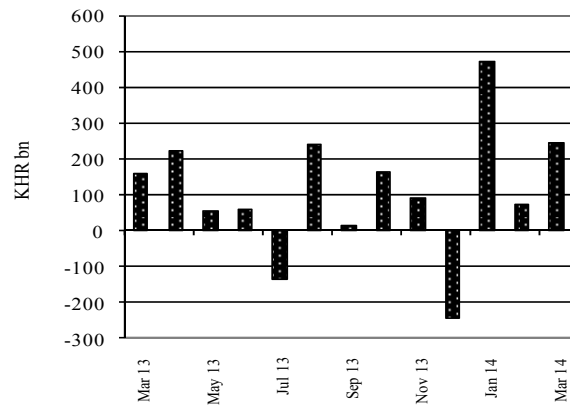
Source: MEF Bulletin

Current Budget Expenditure
March 2013–March 2014



Source: MEF Bulletin

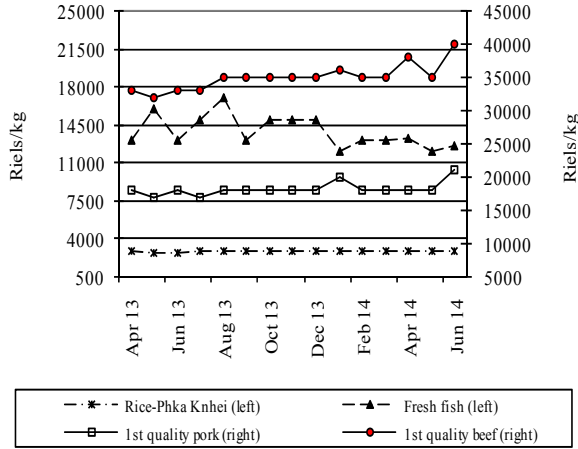
Current Budget Balance
March 2013–March 2014



Source: MEF Bulletin

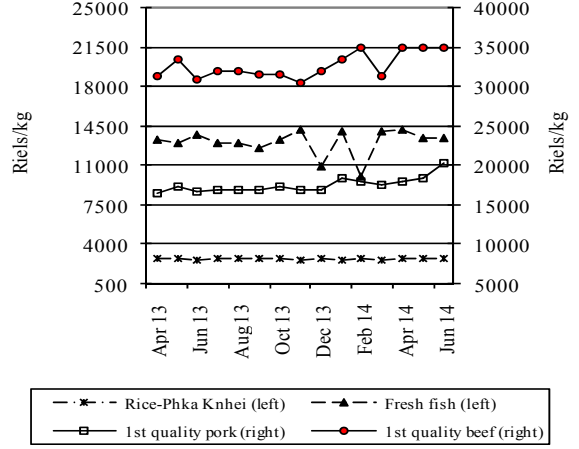
ផ្លូវស្បៀងអាហារតាមខេត្តក្នុងប្រទេសកម្ពុជា
Provincial Food Prices

Food Prices in Siem Reap Province
 April 2013–June 2014



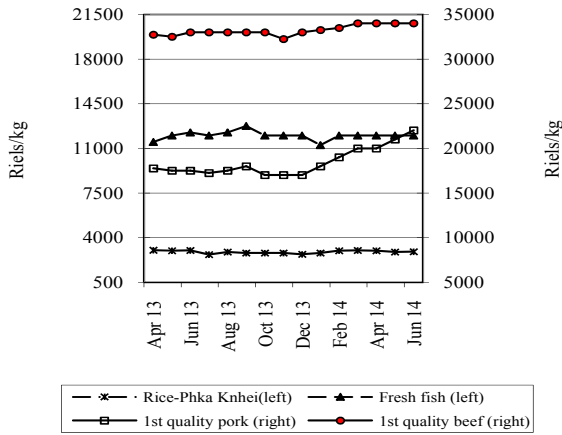
Source: CDRI

Food Prices in Battambang Province
 April 2013–June 2014



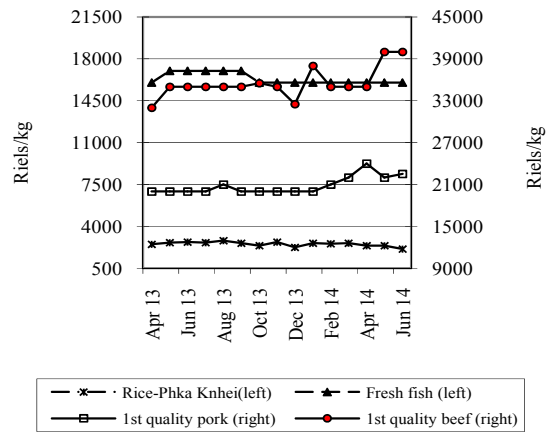
Source: CDRI

Food Prices in Kompong Cham Province
 April 2013–June 2014



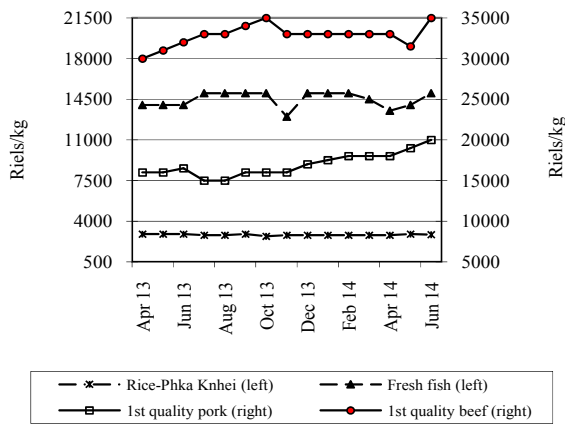
Source: CDRI

Food Prices in Kampot Province
 April 2013–June 2014



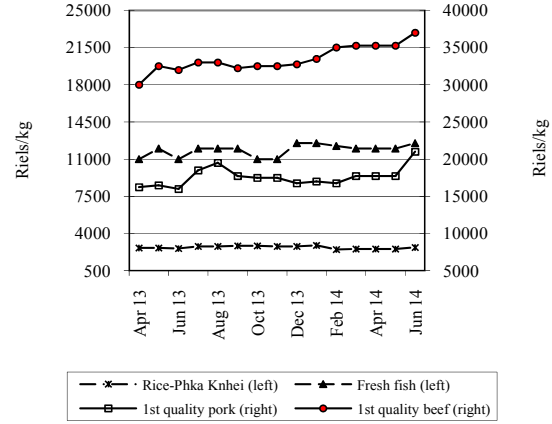
Source: CDRI

Food Prices in Svay Rieng Province
 April 2013–June 2014



Source: CDRI

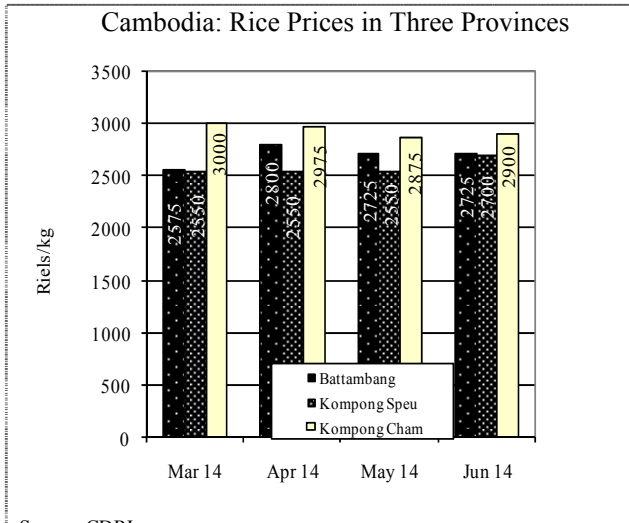
Food Prices in Kompong Speu Province
 April 2013–June 2014



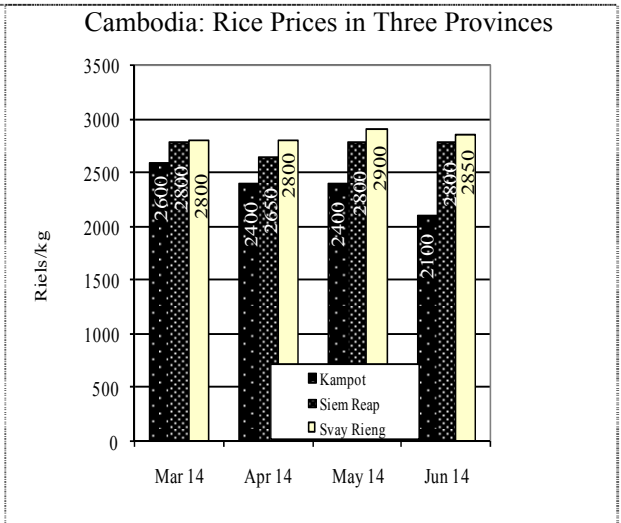
Source: CDRI

ផ្លូវដំណើរការទំនាក់ទំនងសេដ្ឋកិច្ចជាមួយប្រទេសកម្ពុជា៖ តាមផ្នែកសិប្បកម្ម

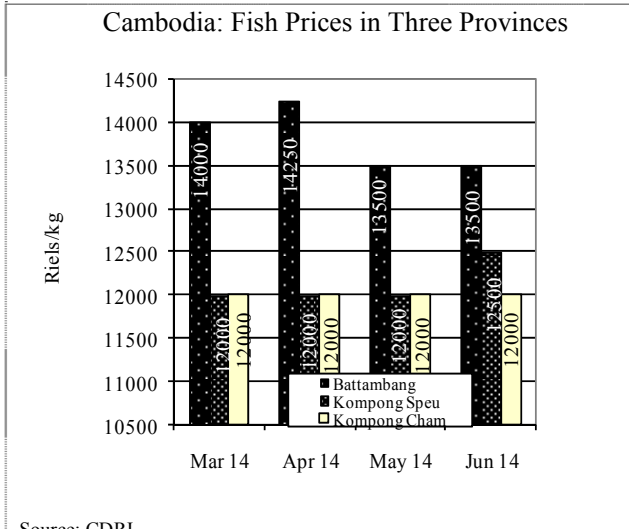
Provincial Goods Prices in Cambodia



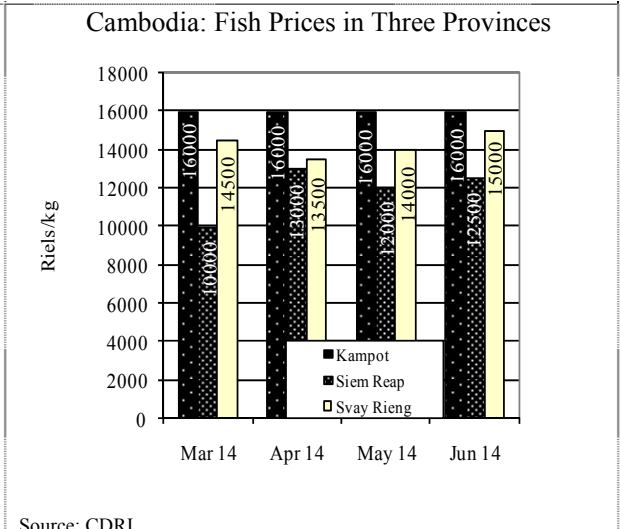
Source: CDRI



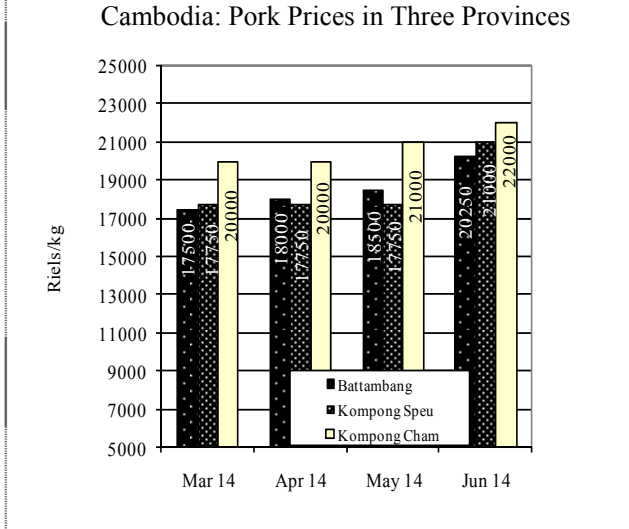
Source: CDRI



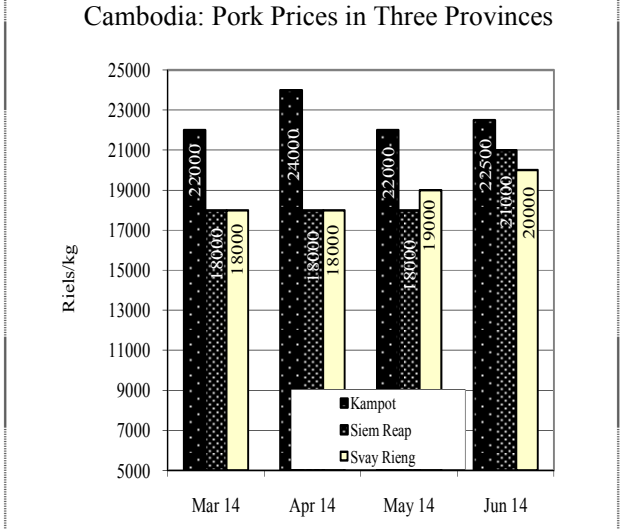
Source: CDRI



Source: CDRI



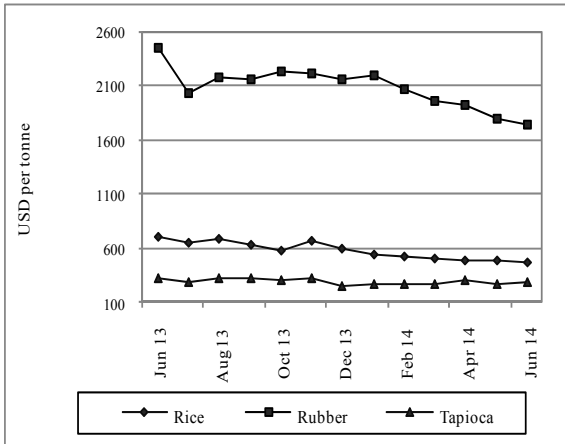
Source: CDRI



Source: CDRI

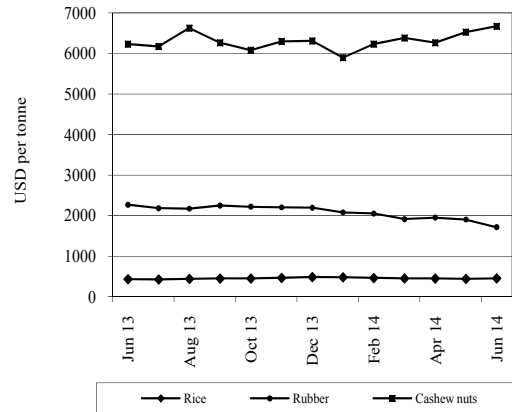
ផ្លូវដំណើរ ការនាំចេញ និង ចំនួនទេសចរអន្តរជាតិទៅដល់ប្រទេសជាដៃគូរបស់កម្ពុជា
Goods Prices, Exports and International Tourist Arrivals to Partners of Cambodia

Thailand: Prices of Rubber, Rice and Tapioca
June 2013–June 2014



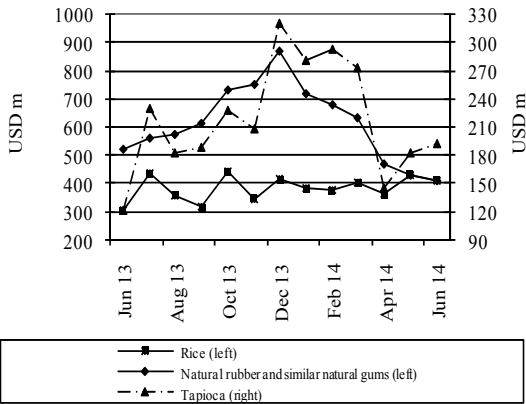
Source: Bank of Thailand, *Foreign Trade and Balance of Payments*

Vietnam: Prices of Rubber, Rice and Cashew Nuts
June 2013–June 2014



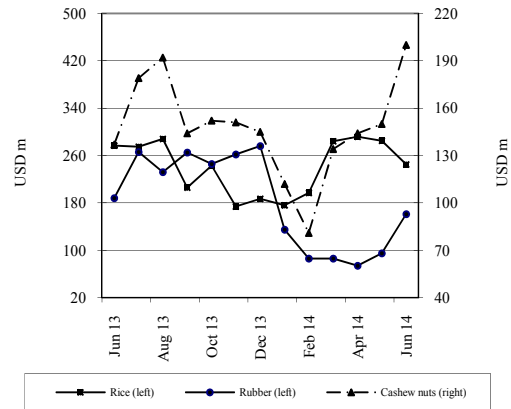
Source: General Statistics Office of Vietnam

Thailand: Exports
June 2013–June 2014



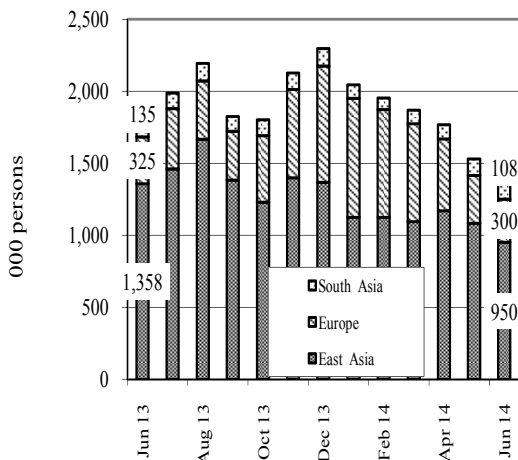
Source: Customs Department of Thailand

Vietnam: Exports
June 2013–June 2014



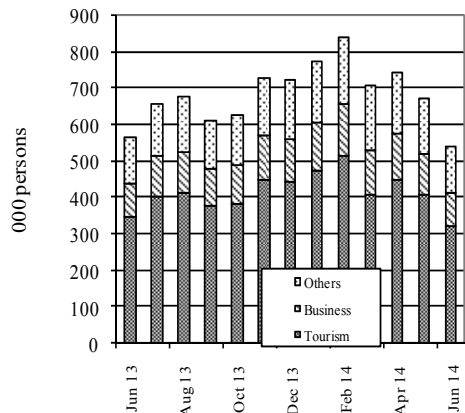
Source: General Statistics Office of Vietnam

Thailand: International Arrivals
June 2013–June 2014



Source: Thailand Office of Tourism Development

Vietnam: International Arrivals
June 2013–June 2014

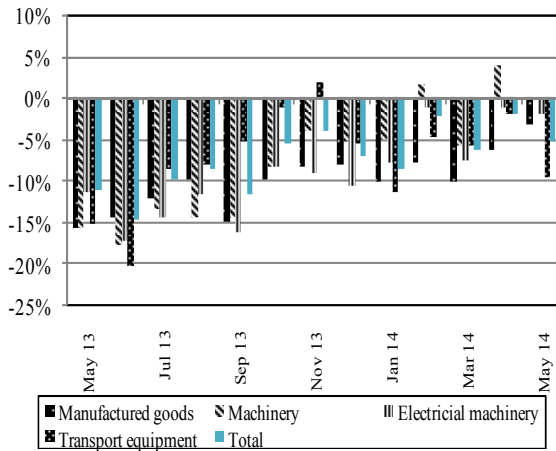


Source: Estimates by General Statistics Office of Vietnam

សកម្មភាពសេដ្ឋកិច្ច និង អត្រាអតិថិជនលើបណ្តាប្រទេសជាដៃគូរបស់កម្ពុជា

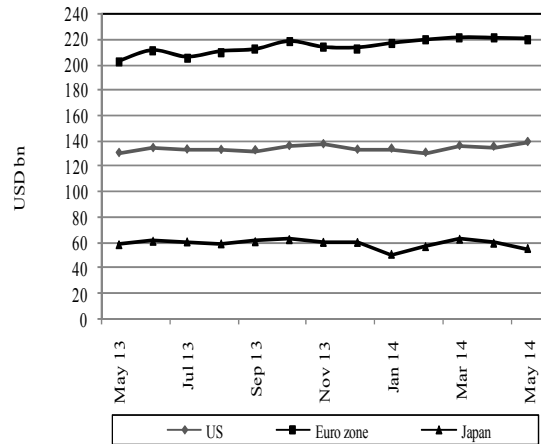
Economic Activity and Inflation Rates of Selected Economic Partners of Cambodia

Year-on-Year Growth of Main Exports: Japan
May 2013–May 2014



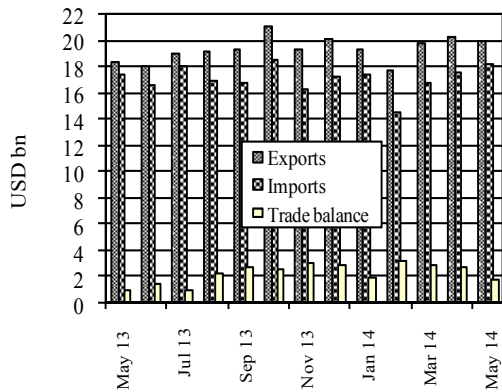
Source: Japanese Trade and Investment Statistics

Goods Exports: US, Euro Zone & Japan
May 2013–May 2014



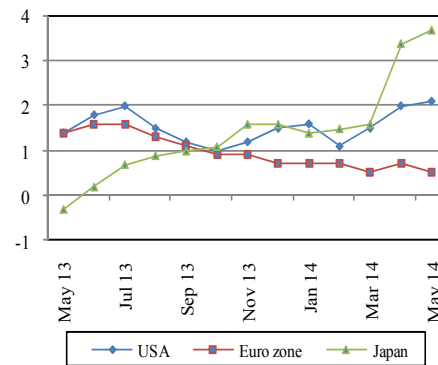
Sources: BEA, Eurostat and OECD

External Trade: Malaysia
May 2013–May 2014



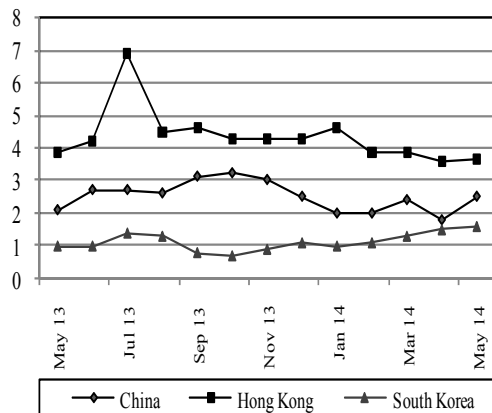
Source: Ministry of International Trade and Industry, Malaysia

Inflation Rates: US, Euro Zone & Japan
(percent price change from a year earlier)
May 2013–May 2014



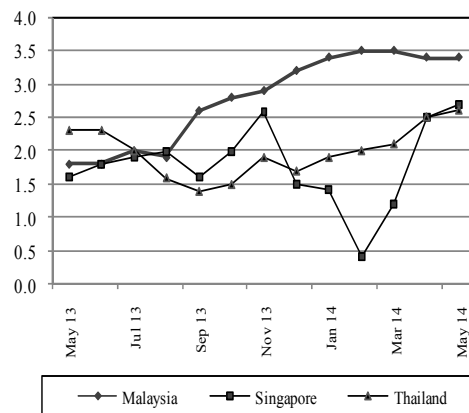
Sources: IMF and Economist (21 June 2014)

Inflation Rates: China, Hong Kong & South Korea
(percent price change from a year earlier)
May 2013–May 2014



Sources: IMF and Economist (21 June 2014)

Inflation Rates: Selected ASEAN Countries
(percent price change from a year earlier)
May 2013–May 2014

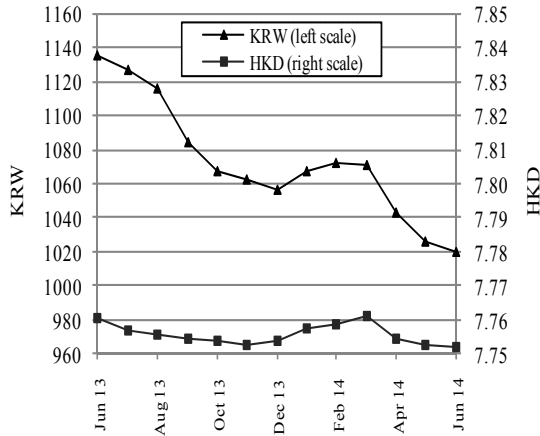


Sources: IMF and Economist (21 June 2014)

អត្រាប្តូរប្រាក់ និង ស្ថានភាពផ្ទៃដីនិព្វានលើទីផ្សារអន្តរជាតិ

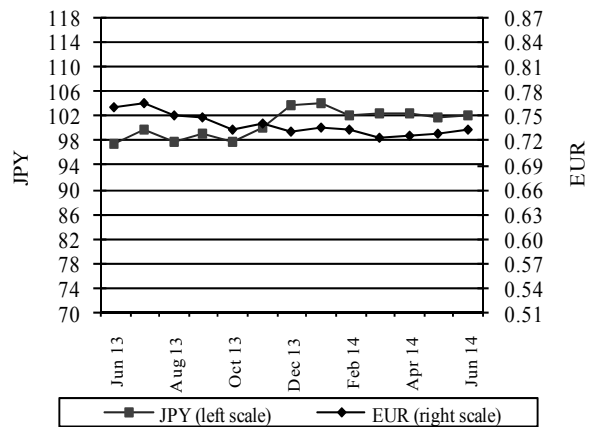
Exchange Rates and Commodity Prices in World Markets

KRW & HKD per USD
June 2013–June 2014



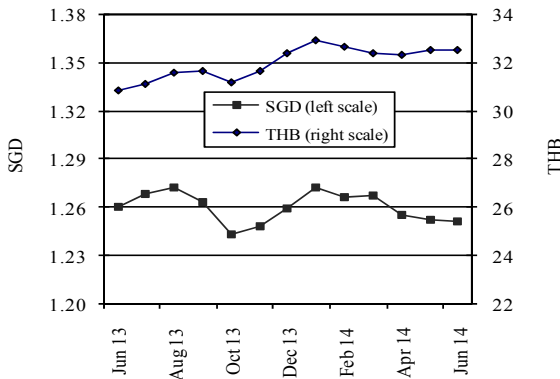
Source: Federal Reserve Bank of New York

EUR & JPY per USD
June 2013–June 2014



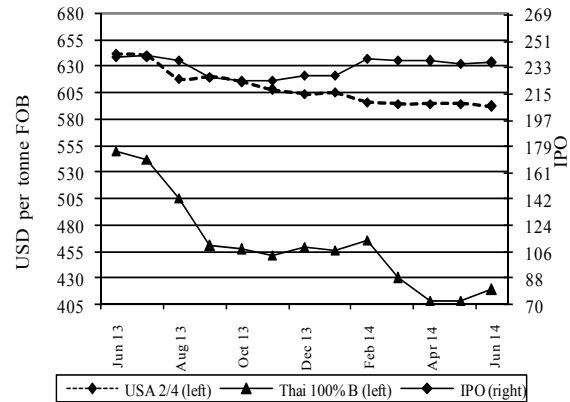
Source: Federal Reserve Bank of New York

THB & SGD per USD
June 2013–June 2014



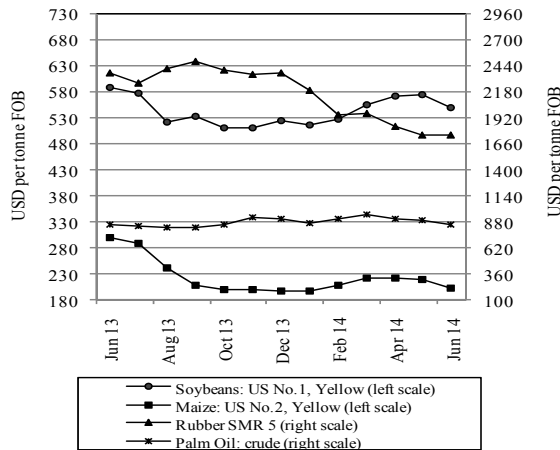
Source: Federal Reserve Bank of New York

International Rice Price Index & Export Prices
June 2013–June 2014



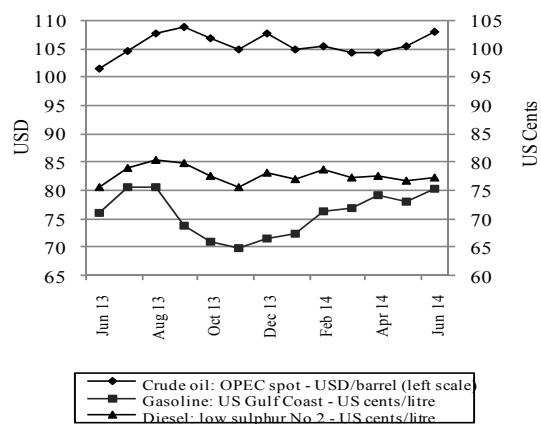
Sources: FAO

Prices: Soybeans, Maize, Rubber & Palm Oil
June 2013–June 2014



Source: Food and Agriculture Organisation

Prices: Gasoline & Diesel Fuel
June 2013–June 2014



Source: US Energy Information Administration

ព័ត៌មានសេដ្ឋកិច្ច
Economic News

ព័ត៌មានសេដ្ឋកិច្ចសំខាន់ៗ

ការវិនិយោគទឹកប្រាក់ចំនួន ៣១៦លានដុល្លារ លើវិស័យកាត់ដេរ និងវាយនភ័ណ្ឌត្រូវបានអនុម័តក្នុងរយៈពេល ៦ខែ ដើមឆ្នាំ២០១៤

នៅក្នុងរយៈពេល៦ខែ ដើមឆ្នាំ២០១៤ វិនិយោគជាទ្រព្យសកម្ម ជាប់លាប់សរុបលើវិស័យកាត់ដេរ និងវាយនភ័ណ្ឌអនុម័តដោយ ក្រុមប្រឹក្សាអភិវឌ្ឍន៍កម្ពុជា បានកើនឡើង ៣៤,៣% ធៀបនឹង ឆ្នាំមុន ដល់ ៣១៦លានដុល្លារ។ វិនិយោគនេះផ្តោតលើ ការផលិតសម្លៀកបំពាក់ពីអំបោះចាក់ និងក្រណាត់, កាបូប, ស្បែកជើង និងអំបោះ។ វិនិយោគចម្បងៗផ្សេងទៀតបានធ្វើក្នុង វិស័យទូរគមនាគមន៍ មានតម្លៃសរុប ១២៨លានដុល្លារ និងវិស័យ សណ្ឋាគារ និងបដិសណ្ឋារកិច្ច មានតម្លៃសរុប ១៧៩លានដុល្លារ។ ប្រទេសចិនជាវិនិយោគិនធំជាងគេ ដោយរួមចំណែក ៣៩% នៃ វិនិយោគសរុប ឬកើនឡើង ៣៧,៥% ធៀបនឹងឆ្នាំមុន។ វិនិយោគិនចម្បងផ្សេងៗទៀតមានជាអាទិ ហុងកុង (១៣,៨%), ប្រទេសអង់គ្លេស (១៣,៧%), សាម៉ូអា (៩,១%) និង កម្ពុជា (៨,៦%)។

ទោះបីមានការធ្វើកូដកម្មជាប្រើប្រាស់ ដើម្បីទាមទារតម្លើងប្រាក់ខែ អប្បបរមា ក៏ឧស្សាហកម្មកាត់ដេរ និងវាយនភ័ណ្ឌនៅតែ ដំណើរការបានល្អគួរសម។ ការនាំចេញផលិតផលនៃឧស្សាហកម្ម នេះ នៅតែរស់រវើក ដោយរួមចំណែកប្រមាណ ៧៤% នៃតម្លៃនាំចេញសរុប ក្នុងរយៈពេល៦ខែ ដើមឆ្នាំ២០១៤។ ប៉ុន្តែ បញ្ហានេះ គួរដោះស្រាយឲ្យបានលឿន ដើម្បីជៀសវាងការបាត់បង់ ទំនុកចិត្តពីវិនិយោគិន។

Economic News Highlights

Investment of USD316 m in garments and textiles approved in first six months

Total fixed asset investments in garments and textiles approved by the Council for the Development of Cambodia in the first six months of 2014 rose by 34.3 percent from a year earlier, to USD316 m. Investments were made in knitting and manufacturing of clothes, bags, shoes accessories and thread. Other major investments were in telecommunications and hotels and hospitality of a total value of USD128 m and USD179 m, respectively.

The top investor was China, accounting for 39.7 percent of the total and a 37.5 percent increase from a year earlier. Other main investors included Hong Kong (13.8 percent of total), United Kingdom (13.7 percent), Samoa (9.1 percent) and Cambodia (8.6 percent).

Despite frequent strikes demanding a rise in the minimum wage, the garments and textile industry has performed relatively well. Its exports are still buoyant, accounting for about 74 percent of the total export value in the first six months. Nonetheless, the issues should be resolved sooner rather than later to avoid damaging investor confidence.

Links to others economic news

1. “Cambodia's rubber exports up 91 pct in H1” (http://www.asean-china-center.org/english/201407/29/c_133518119.htm)
2. “Cambodia sees 1.41 bln USD trade deficit in 1st half of 2014” (http://www.asean-china-center.org/english/2014-07/15/c_133484829.htm)
3. “FTA negotiation commences between China's HK and ASEAN” (http://news.xinhuanet.com/english/china/2014-07/11/c_133477099.htm)