



**វិទ្យាស្ថានបណ្តុះបណ្តាល និង ស្រាវជ្រាវដើម្បីអភិវឌ្ឍន៍កម្ពុជា**  
**CDRI—Cambodia’s leading independent  
development policy research institute**

**របាយការណ៍ខ្លីៗស្តីពីសេដ្ឋកិច្ចកម្ពុជា**  
**Flash Report on the Cambodian Economy**

ឧសភា ២០១២ / May 2012

វត្ត វឌ្ឍនា / Roth Vathana  
អ៊ុន វិមល / Ourn Vimoil

បកប្រែដោយ៖ យូ សិទ្ធិវិទូ និង ខេង សេង

**ភ្នំពេញ កម្ពុជា**  
**Phnom Penh, Cambodia**

**TO SUBSCRIBE, PLEASE CONTACT:**  
*Office address:* #56, Street 315, Tuol Kork, Phnom Penh, Cambodia; *postal address:* CDRI, PO Box 622 Phnom Penh, Cambodia;  
*tel:* (855-23) 881-384/881-701/881-916/883-603 ; *fax:* (855-23) 880-734 ; *email:* [pubs@cdri.org.kh](mailto:pubs@cdri.org.kh); *website:* <http://www.cdri.org.kh>

**ការបកស្រាយតារាងសំខាន់ៗ**

**Highlights**

របាយការណ៍នេះ បកស្រាយពីសូចនាករសេដ្ឋកិច្ចមួយចំនួនរបស់កម្ពុជា និងបណ្តាប្រទេសជាដៃគូពាណិជ្ជកម្ម ដោយធ្វើការប្រៀបធៀបតួលេខ ក្នុងខែថ្មីៗ ជាមួយនឹងខែមុនៗ។

This report highlights a number of economic indicators of Cambodia and its partners. It compares recent figures with those of earlier periods.

នៅត្រីមាសទី៣ ឆ្នាំ២០១១ វិនិយោគជាទ្រព្យសកម្មជាប់លាប់ក្នុងវិស័យ សេវាកម្ម អនុម័តដោយក្រុមប្រឹក្សាអភិវឌ្ឍន៍កម្ពុជា ធ្លាក់ចុះ ៨៨,២% ធៀបនឹងត្រីមាសមុន ដល់ ២៦៤,១លានដុល្លារ។

Fixed asset investments in services approved by the Council for the Development of Cambodia in the third quarter of last year went down 88.2 percent from a quarter earlier, to USD264.1 m.

នៅខែកុម្ភៈ ២០១២ ចំនួនភ្ញៀវបរទេសមកដល់តាមផ្លូវអាកាស ធ្លាក់ចុះ ៩,៤% ធៀបនឹងខែមុន មកត្រឹម ១៦៨.១៤៨នាក់ ហើយភ្ញៀវមកដល់ តាមផ្លូវគោក ធ្លាក់ចុះ ៧,២% មកត្រឹម ១៤២.២៩៥នាក់។ ភ្ញៀវមកតាម ផ្លូវទឹក កើន ០,៥% ដល់ ១១.៤២៧នាក់។

In February, foreign arrivals by air decreased by 9.4 percent from the preceding month to 168,148 and by land by 7.2 percent to 142,295. Visitors by boat increased by 0.5 percent to 11,427.

នៅខែកុម្ភៈនោះដែរ តម្លៃអនុម័តគម្រោងសាងសង់នៅភ្នំពេញ កើន ២១,៦% ធៀបនឹងខែមុន (ឬ កើន ៣១,៤% ធៀបនឹងមួយឆ្នាំមុន) ដល់ ៩៤,៦លានដុល្លារ។ តម្លៃអនុម័តគម្រោងសាងសង់ភូមិគ្រឹះ និងផ្ទះ កើន ១៣០៩,៦% (៦០៧,២% ធៀបនឹងមួយឆ្នាំមុន) ដល់ ៥៩លានដុល្លារ រីឯ តម្លៃអនុម័តគម្រោងសាងសង់ផ្ទះល្វែង ធ្លាក់ចុះ ១១,៨% (២៧,២% ធៀបនឹងមួយឆ្នាំមុន) មកត្រឹម ១៦លានដុល្លារ ហើយតម្លៃអនុម័ត គម្រោងសាងសង់ផ្សេងទៀត ធ្លាក់ចុះ ៦៤,៦% (៥២,៨% ធៀបនឹងមួយ ឆ្នាំមុន) មកត្រឹម ១៩,៧លានដុល្លារ។

The total value of construction approvals in Phnom Penh in February went up 21.6 percent from the previous month (31.4 percent year on year) to USD94.6 m. The value of villas and houses rose by 1309.6 percent (607.2 percent year on year) to USD59 m, while the values of flats dropped by 11.8 percent (27.2 percent year on year) to USD16 m and of “other” by 64.6 percent (52.8 percent year on year) to USD19.7 m.

នៅខែកុម្ភៈដដែល សន្ទស្សន៍ថ្លៃទំនិញប្រើប្រាស់ (គ្រប់មុខទំនិញ) កើន ០,៤% ធៀបនឹងខែមុន (៥,៤% ធៀបនឹងមួយឆ្នាំមុន)។ ថ្លៃសម្លៀក បំពាក់ និងស្បែកជើង កើន ១,០% ថ្លៃស្នាក់នៅ និងទឹកភ្លើង កើន ០,៧% ហើយថ្លៃសម្ភារៈបំពាក់ និងថ្លៃដំណើរការក្នុងផ្ទះ កើន ១,៥%។ នៅខែកុម្ភៈនេះដែរ ថ្លៃស្បៀងអាហារ និងភេសជ្ជៈគ្មានជាតិស្រា ធ្លាក់ចុះ ០,៣% ធៀបនឹងខែមុន ប៉ុន្តែ កើន ៦,៧% ធៀបនឹងមួយឆ្នាំមុន។

In February, the consumer price index (all items) increased by 0.4 percent from a month earlier (5.4 percent year on year). Prices of clothing and footwear rose by 1.0 percent, housing and utilities by 0.7 percent and household furnishings and operations by 1.5 percent. In the same period, the price of food and non-alcohol beverages dropped by 0.3 percent, but year on year rose 6.7 percent.

នៅខែមេសា ២០១២ ប្រេងម៉ាស៊ូត ធ្លាក់ថ្លៃ ១,៣% ធៀបនឹងខែមុន (៨,៤% ធៀបនឹងមួយឆ្នាំមុន) មកត្រឹម ៥១៩០,៣រៀល/លីត្រ ហើយ ប្រេងសាំង ធ្លាក់ថ្លៃ ០,៦% (១០,៨% ធៀបនឹងមួយឆ្នាំមុន) មកត្រឹម ៥៥៣៥,២រៀល/លីត្រ។ នៅខែធ្នូ ២០១១ អត្រាការប្រាក់លើកម្ចីជា ប្រាក់រៀលរយៈពេល១២ខែ គឺ ១៩,៤% (៣,៤ ឯកតាភាគរយ ទាបជាង មួយឆ្នាំមុន) ហើយសម្រាប់ កម្ចីជាប្រាក់ដុល្លារ គឺ ១៥,៤% (ធ្លាក់ចុះ ១,៨ ឯកតាភាគរយ ទាបជាងមួយឆ្នាំមុន)។ នៅខែមេសា ២០១២ ប្រាក់រៀល ធ្លាក់ថ្លៃ ០,០២% ទល់នឹងប្រាក់ដុល្លារ ធៀបនឹងខែមុន (០,៥% ធៀបនឹងមួយឆ្នាំមុន) ហើយឡើងថ្លៃ ០,៦% ធៀបនឹង ប្រាក់បាតថៃ (កើន ២,៥% ធៀបនឹងមួយឆ្នាំមុន)។

In April, prices of diesel fuel declined by 1.3 percent from the preceding month (8.4 percent increase year on year) to KHR5190.3/litre and of gasoline by 0.6 percent (10.8 percent rise year on year) to KHR5535.2/litre. In December, the interest rate on 12-month riel loans was 19.4 percent (a 3.4 percentage point drop year on year) and that on dollar loans was 15.4 percent (a 1.8 percentage point decrease year on year). In April, the riel depreciated by 0.02 percent from a month earlier (0.5 percent year on year) against the dollar and appreciated by 0.6 percent (2.5 percent year on year) against the Thai baht.

នៅខែកុម្ភៈ ២០១២ ការនាំចេញសម្លៀកបំពាក់ (គ្រប់ប្រភេទ) ធ្លាក់ចុះ ១០,៧% ធៀបនឹងខែមុន មកត្រឹម ៣០៣,២លានដុល្លារ ហើយ ការនាំចេញស្បែកជើង ធ្លាក់ចុះ ១៧,៧% មកត្រឹម ១៩,២លានដុល្លារ។ ការនាំចេញផលិតផលវាយនភ័ណ្ឌ កើន ១៦,៥% ដល់ ៤,៧លាន ដុល្លារ។ នៅខែដដែល ការនាំចូលស៊ីម៉ង់ត៍ កើន ២១,០% (៥៤,៦% ធៀបនឹងមួយឆ្នាំមុន) ដល់ ៧,២លានដុល្លារ ហើយការនាំចូលដែកថែប

In February, exports of clothing (all kinds) dropped by 10.7 percent from the preceding month to USD303.2 m and of shoes by 17.7 percent to USD19.2 m; exports of other textile products went up 16.5 percent to USD4.7 m. In the same month, imports of cement rose by 21.0 percent (54.6 percent year on year) to USD7.2 m and of steel by 7.7 percent (63.3 percent year on year) to USD4.8 m. Imports of construction equipment decreased

កើន ៧,៧% (៦៣,៣% ធៀបនឹងមួយឆ្នាំមុន) ដល់ ៤,៨លានដុល្លារ។ ការនាំចូលសម្ភារៈសំណង់ ធ្លាក់ចុះ ៣៣,២% (១៩,៧% ធៀបនឹងមួយឆ្នាំមុន) មកត្រឹម ៣,៩លានដុល្លារ។ ការនាំចូលប្រេងសាំង ធ្លាក់ចុះ ៧,៩% (៧,២% ធៀបនឹងមួយឆ្នាំមុន) មកត្រឹម ២១,៧លានដុល្លារ ហើយការនាំចូលម៉ាស៊ីនខ្មៅ ធ្លាក់ចុះ ៧,០% (១៤,៣% ធៀបនឹងមួយឆ្នាំមុន) មកត្រឹម ៣,៣លានដុល្លារ។ ការនាំចូលម៉ាស៊ីន កើន ១៧,០% (៦៧,៦% ធៀបនឹងមួយឆ្នាំមុន) ដល់ ៥០,៤លានដុល្លារ។

នៅខែវិច្ឆិកា ២០១១ ប្រាក់ចំណូលចរន្តសរុបរបស់រដ្ឋាភិបាល កើន ៥,២% ធៀបនឹងខែមុន (៨,៩% ធៀបនឹងមួយឆ្នាំមុន) ដល់ ៥០៧ពាន់លានរៀល ក្នុងនេះ ចំណូលពីការប្រមូលពន្ធក្នុងស្រុក កើន ៦,២% (២៧,៩% ធៀបនឹងមួយឆ្នាំមុន) ដល់ ៣៤០,២ពាន់លានរៀល ហើយចំណូលពីពន្ធនាំចេញ និងនាំចូល ធ្លាក់ចុះ ៨,៣% (៣៦,២% ធៀបនឹងមួយឆ្នាំមុន) មកត្រឹម ៦១,២ពាន់លានរៀល។ នៅខែវិច្ឆិកាដដែល ចំណាយចរន្តសរុប កើន ៧៧,៦% ដល់ ៦១៧,១ពាន់លានរៀល។ ចំណាយលើបៀវត្សរ៍ កើន ១៧៧,៩% ធៀបនឹងខែមុន (៤៧,៥% ធៀបនឹងមួយឆ្នាំមុន) ដល់ ២០៨,៩ពាន់លានរៀល ចំណាយជាឧបត្ថម្ភធន និងជំនួយសង្គមកិច្ច កើន ៥៨,២% (២៦២,២% ធៀបនឹងមួយឆ្នាំមុន) ដល់ ២០៥,៦ពាន់លានរៀល ហើយចំណាយលើសេវាផ្សេងៗ កើន ៤២,៤% (៣៤,៩% ធៀបនឹងមួយឆ្នាំមុន) ដល់ ២០២,៦ពាន់លានរៀល។

នៅខែកុម្ភៈ ២០១២ នៅប្រទេសថៃ អង្ករ ធ្លាក់ថ្លៃ ៧,៥% ធៀបនឹងខែមុន មកត្រឹម ៦៥៧,៣ដុល្លារ/តោន ហើយម្សៅដំឡូងឈើ ធ្លាក់ថ្លៃ ១៣,៧% មកត្រឹម ២៩១,៩ដុល្លារ/តោន។ កៅស៊ូ ឡើងថ្លៃ ៣,៤% ដល់ ៣១២១,២ដុល្លារ/តោន។ ក្នុងខែដដែល នៅវៀតណាម អង្ករ ធ្លាក់ថ្លៃ ០,៦% មកត្រឹម ៤៨៩,៩ដុល្លារ/តោន ហើយគ្រាប់ស្វាយចន្ទី ធ្លាក់ថ្លៃ ៧,៨% មកត្រឹម ៦៩០៩,១ដុល្លារ/តោន រីឯ កៅស៊ូ ឡើងថ្លៃ ៣,៦% ដល់ ២៨៤២,៧ដុល្លារ/តោន។

នៅខែកុម្ភៈនេះដែរ ការនាំចេញអង្ករនៅថៃ កើន ២៨,១% ធៀបនឹងខែមុន ដល់ ៤០០,២លានដុល្លារ ការនាំចេញកៅស៊ូ និងជ័រធម្មជាតិ កើន ៧,៤% ដល់ ៨៩៧,៨លានដុល្លារ ហើយការនាំចេញម្សៅដំឡូងឈើ កើន ២៩,៩% ដល់ ២១០,១លានដុល្លារ។

នៅខែមីនា ការនាំចេញរបស់សហរដ្ឋអាមេរិក កើន ៣,៦% ធៀបនឹងខែមុន (៦,២% ធៀបនឹងមួយឆ្នាំមុន) ដល់ ១៣២,៧ពាន់លានដុល្លារ ហើយការនាំចេញរបស់ជប៉ុនកើន ៨,៥% ដល់ ៧៦,៥ពាន់លានដុល្លារ។ ការនាំចេញរបស់តំបន់អឺរ៉ុប ធ្លាក់ចុះ ១,០% មកត្រឹម ២០៤,៩ពាន់លានដុល្លារ។

នៅខែមេសា ពោត(US No. 2) ធ្លាក់ថ្លៃ ២,៧% ធៀបនឹងខែមុន (១៣,០% ធៀបនឹងមួយឆ្នាំមុន) មកត្រឹម ២៧៣,១ដុល្លារ/តោន ហើយកៅស៊ូ(SMR 5) ធ្លាក់ថ្លៃ ២,៣% (២៧,១% ធៀបនឹងមួយឆ្នាំមុន) មកត្រឹម ៣៧១៥,៩ ដុល្លារ/តោន សណ្តែកសៀង ឡើងថ្លៃ ៥,៥% (៤,៣% ធៀបនឹងមួយឆ្នាំមុន) ដល់ ៥៥១,៥ដុល្លារ/តោន។ សាំង (US Gulf Coast) ធ្លាក់ថ្លៃ ២,១% មកត្រឹម ០,៨៣ដុល្លារ/លីត្រ ហើយម៉ាស៊ីន (low sulphur No.2) ធ្លាក់ថ្លៃ ១,៧% មកត្រឹម ០,៨៥ដុល្លារ/លីត្រ។

by 33.2 percent (19.7 percent year on year) to USD3.9 m. Imports of gasoline declined by 7.9 percent (7.2 percent year on year) to USD21.7 m and of fuel oil by 7.0 percent (14.3 percent year on year) to USD3.3 m. Imports of diesel increased by 17.0 percent from a month earlier (67.6 percent year on year) to USD50.4 m.

In November, total government current revenues increased by 5.2 percent from the preceding month (8.9 percent year on year) to KHR507 bn; of this, domestic tax revenues increased by 6.2 percent (27.9 percent year on year) to KHR340.2 bn and import and export tax revenues by 11.4 percent (2.2 percent year on year) to KHR105.6 bn. Non-tax revenues decreased by 8.3 percent (36.2 percent year on year) to KHR61.2 bn. In the same month, total current expenditure went up 77.6 percent to KHR617.1 bn. Expenditures on wages rose by 177.9 percent from a month earlier (47.5 percent year on year) to KHR208.9 bn, on subsidies and social assistance by 58.2 percent (262.2 percent year on year) to KHR205.6 bn and on other services by 42.4 percent (34.9 percent year on year) to KHR202.6 bn.

In February, prices of Thai rice dropped by 7.5 percent from a month earlier to USD657.3/tonne and of tapioca by 13.7 percent to USD291.9/tonne. The rubber price increased by 3.4 percent to USD3121.2/tonne. In the same month, prices of rice in Vietnam dropped by 0.6 percent to USD489.9/tonne and of cashew nuts by 7.8 percent to USD6909.1/tonne. The rubber price went up by 3.6 percent to USD2842.7/tonne.

In February, exports of Thai rice increased by 28.1 percent from the preceding month to USD400.2 m, of natural rubber and similar natural gums by 7.4 percent to USD897.8 m and of tapioca by 29.9 percent to USD210.1 m.

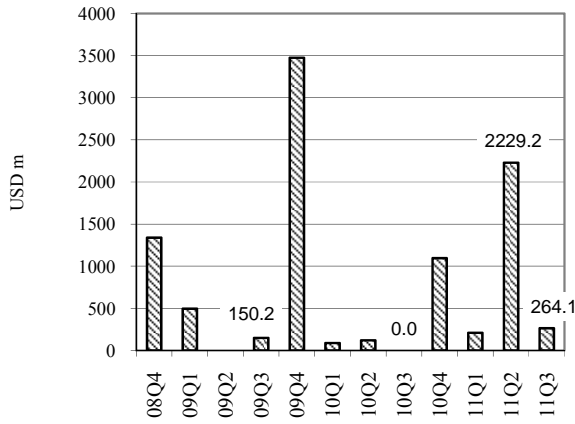
In March, exports of the US rose by 3.6 percent from a month earlier (6.2 percent year on year) to USD132.7 bn and of Japan by 8.5 percent to USD76.5 bn. Exports of the Euro zone dropped by 1.0 percent to USD204.9 bn.

In April, prices of maize (US No. 2) declined by 2.7 percent from a month earlier (13.0 percent year on year) to USD273.1/tonne and of rubber (SMR 5) by 2.3 percent (27.1 percent year on year) to USD3715.9/tonne. The price of soybeans increased by 5.5 percent (4.3 percent year on year) to USD551.5/tonne. In the same month, prices of gasoline (US Gulf Coast) dropped by 2.1 percent to USD0.83/litre and of diesel (low sulphur No. 2) by 1.7 percent to USD0.85/litre.

សកម្មភាពសេដ្ឋកិច្ចសំខាន់ៗ និង ថ្លៃទំនិញនៅកម្ពុជា

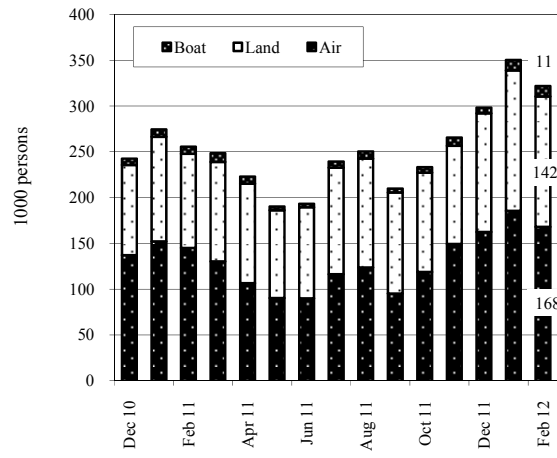
Main Economic Activities and Consumer Prices in Cambodia

**Fixed Asset Investment Approvals by CDC Services**  
2008 Q4–2011 Q3



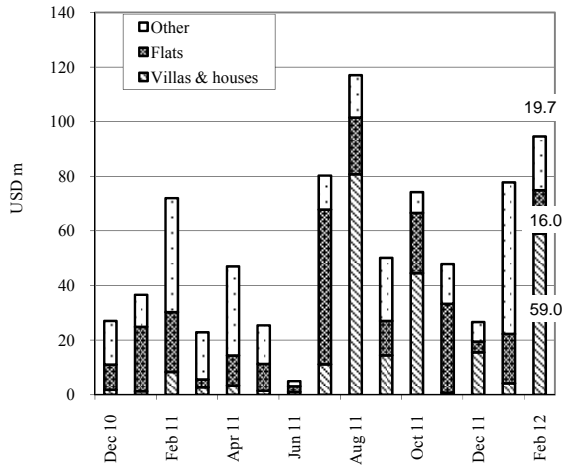
Including expansion projects.  
Source: Council for the Development of Cambodia

**Foreign Visitor Arrivals, by Mode**  
December 2010–February 2011



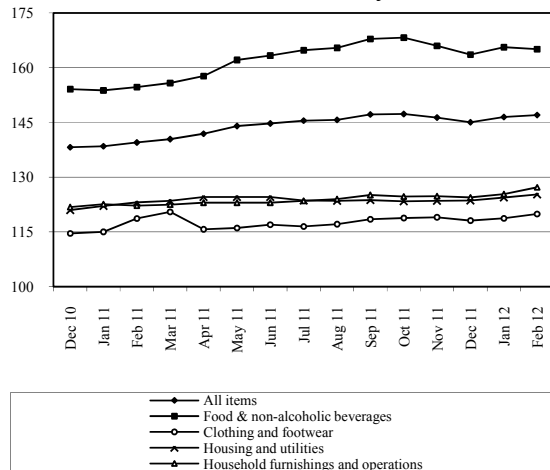
Source: Ministry of Tourism

**Phnom Penh: Value of Construction Approvals**  
December 2010–February 2011



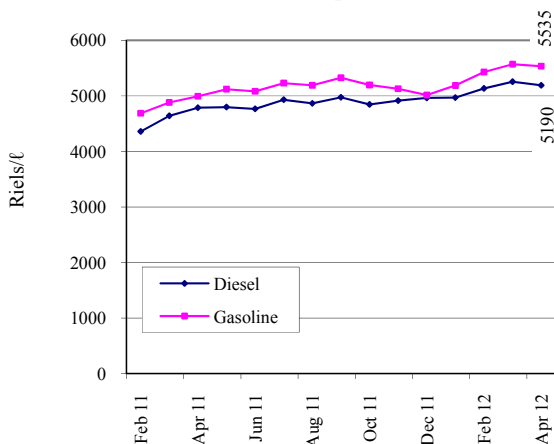
Source: Municipality of Phnom Penh

**Consumer Price Index**  
(December 2006=100)  
December 2010–February 2011



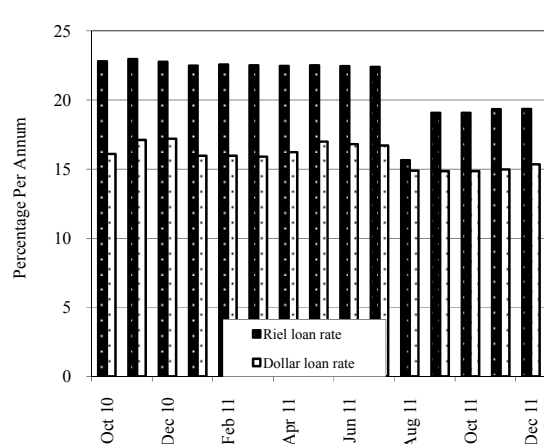
Source: CDRI

**Phnom Penh: Gasoline & Diesel Prices**  
February 2011–April 2012



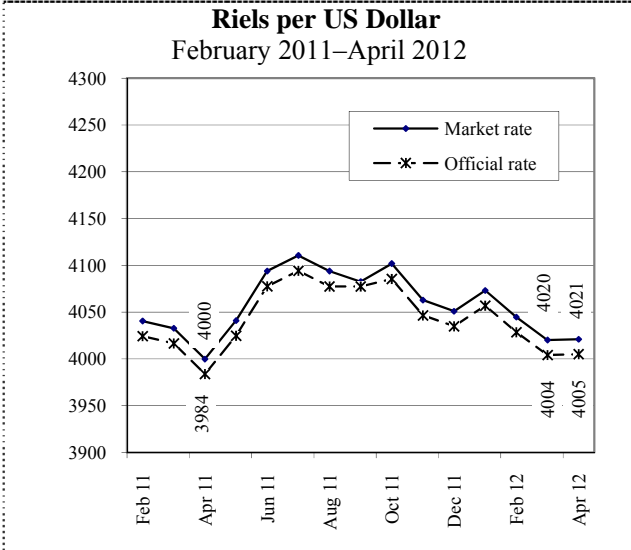
Source: CDRI

**Interest Rates on 12-Month Bank Loans (%)**  
October 2010–December 2011

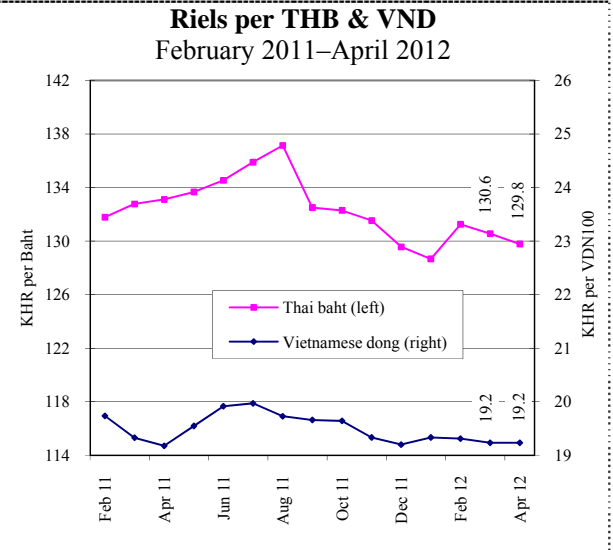


Source: Economic & Monetary Statistics, NBC

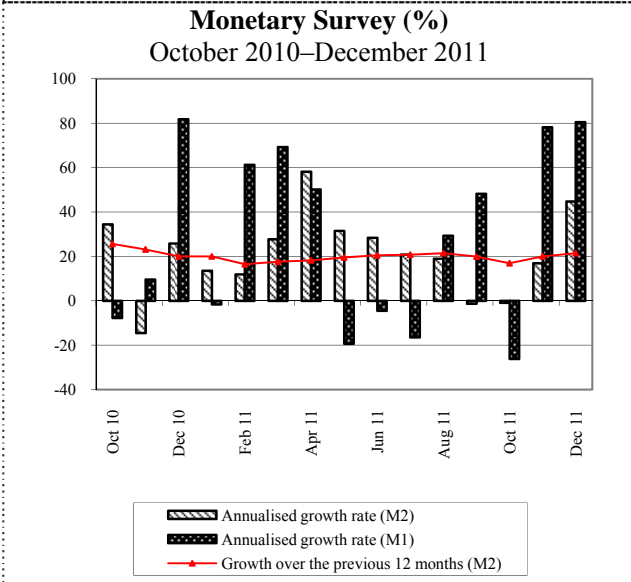
**ស្ថានភាពអត្រាប្តូរទ្រព្យ រូបិយវត្ថុ និង ឥណទាន**  
**Exchange Rates, Money and Credit**



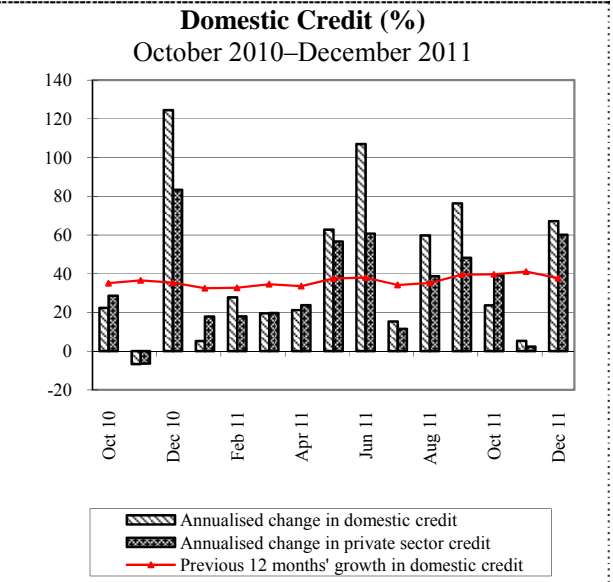
Source: National Bank of Cambodia



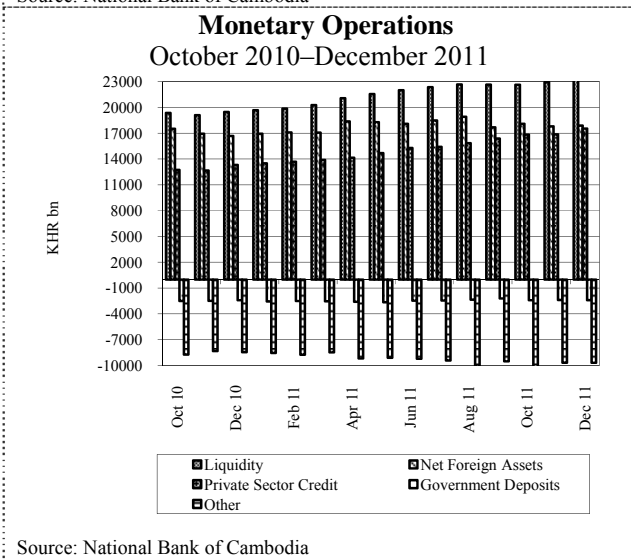
Source: National Bank of Cambodia



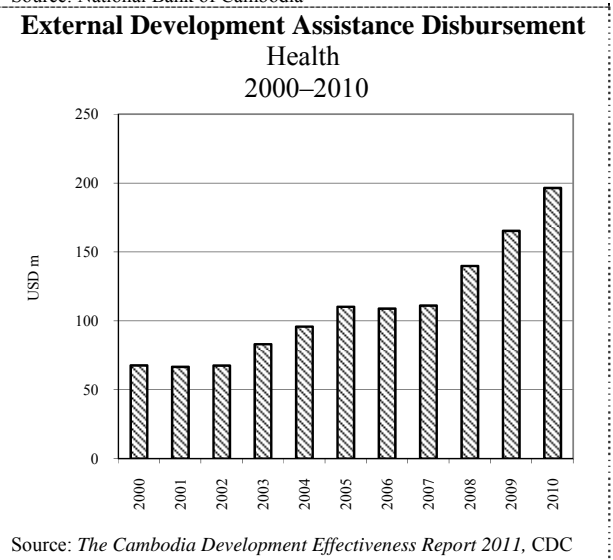
Source: National Bank of Cambodia



Source: National Bank of Cambodia

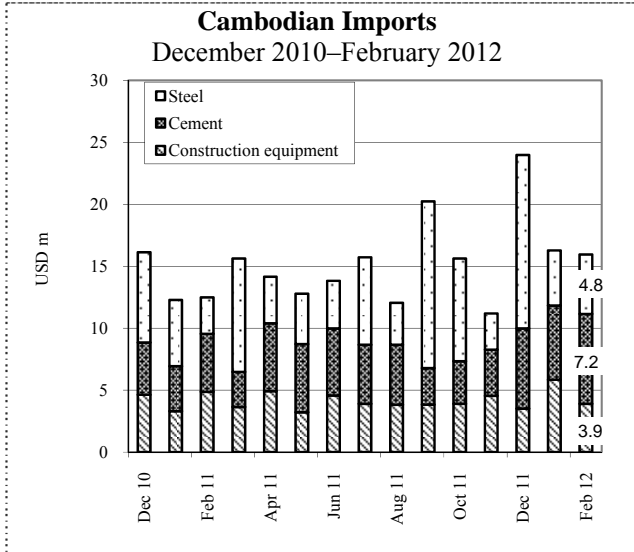


Source: National Bank of Cambodia

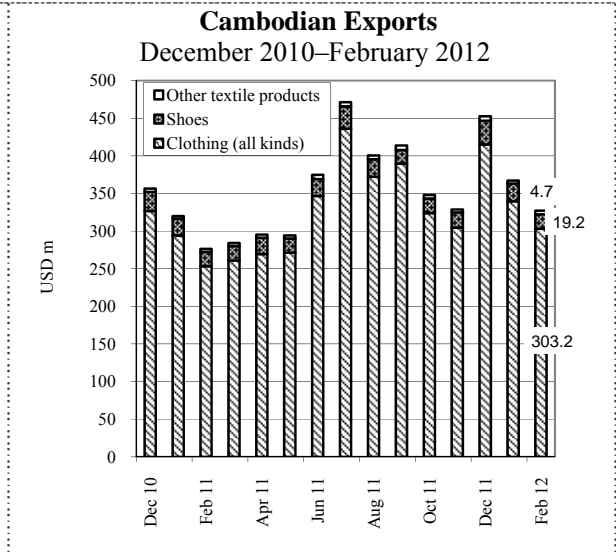


Source: The Cambodia Development Effectiveness Report 2011, CDC

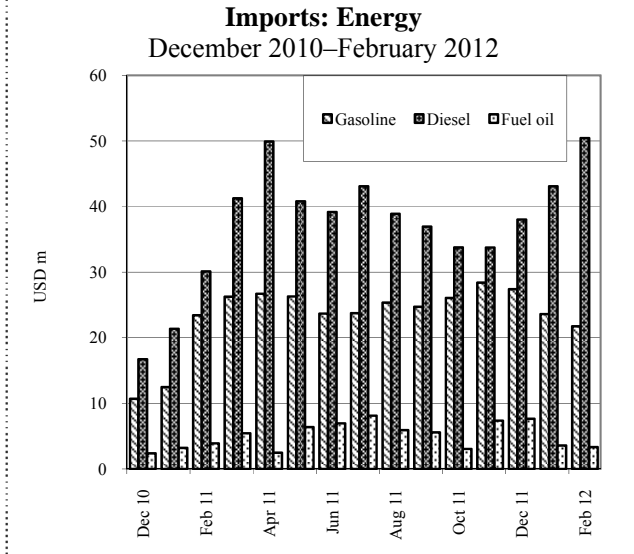
**ពាណិជ្ជកម្មក្រៅប្រទេស និង ការអនុវត្តថវិកាជាតិ**  
**External Trade and National Budget Operations**



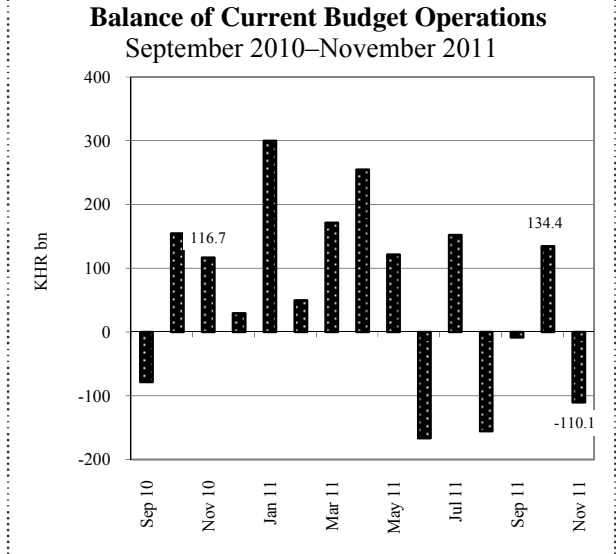
Source: Economic & Monetary Statistics, NBC



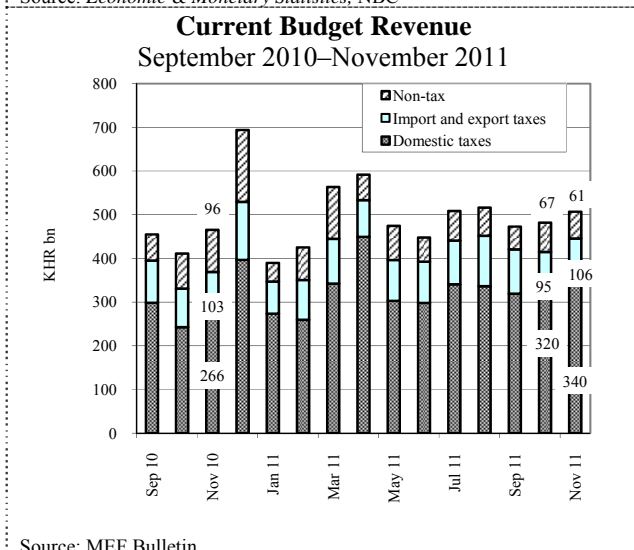
Source: Economic & Monetary Statistics, NBC



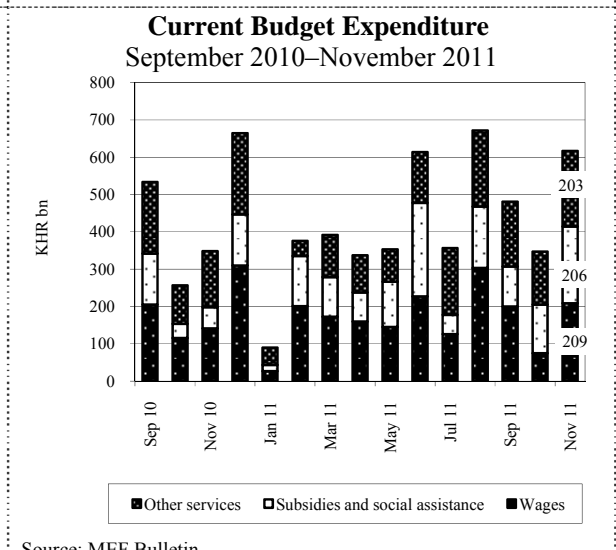
Source: Economic & Monetary Statistics, NBC



Source: MEF Bulletin



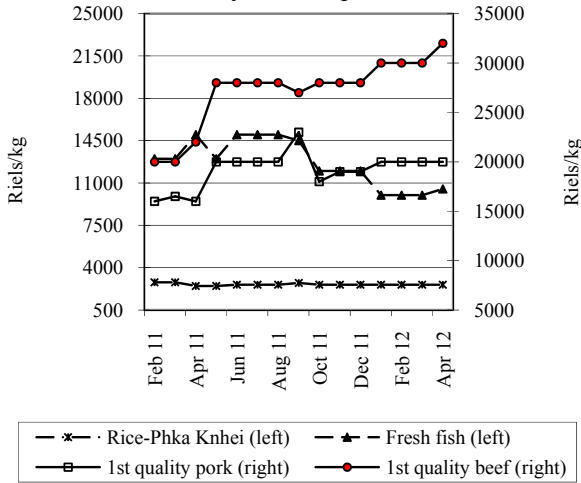
Source: MEF Bulletin



Source: MEF Bulletin

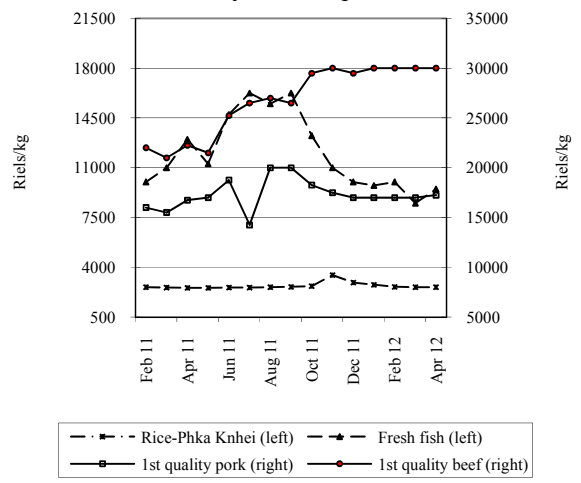
ផ្លូវស្បៀងអាហារតាមខេត្តក្នុងប្រទេសកម្ពុជា  
**Provincial Food Prices**

**Food Prices in Siem Reap Province**  
 February 2011–April 2012



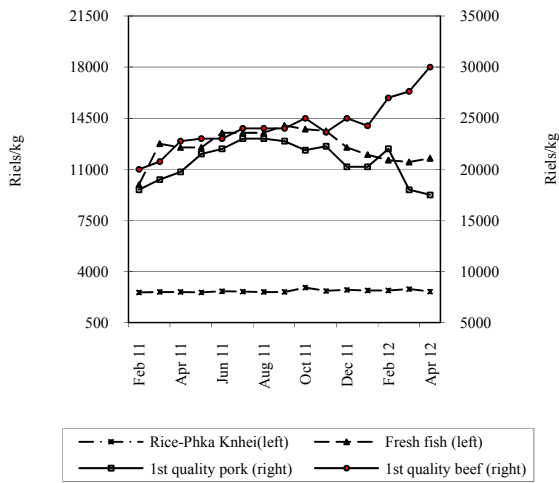
Source: CDRI

**Food Prices in Battambang Province**  
 February 2011–April 2012



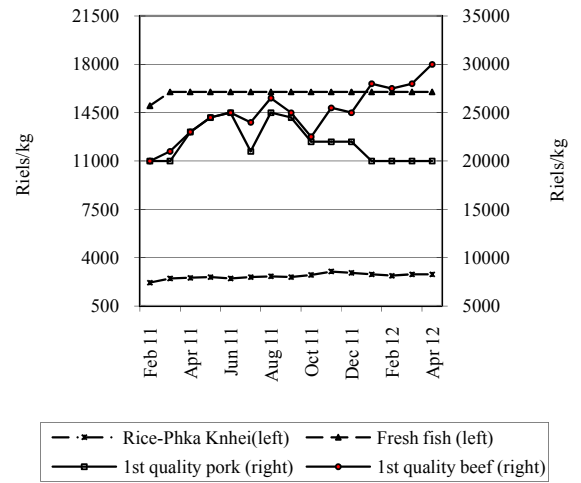
Source: CDRI

**Food Prices in Kompong Cham Province**  
 February 2011–April 2012



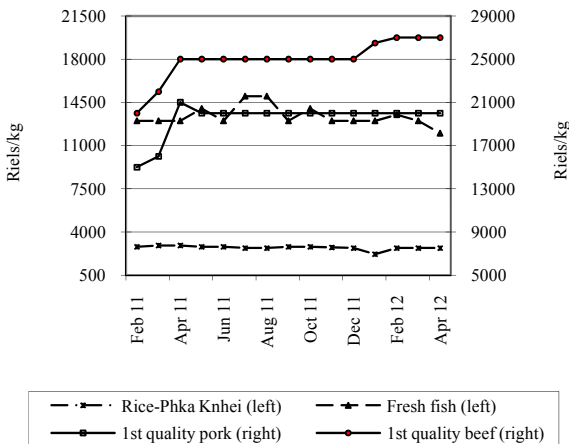
Source: CDRI

**Food Prices in Kampot Province**  
 February 2011–April 2012



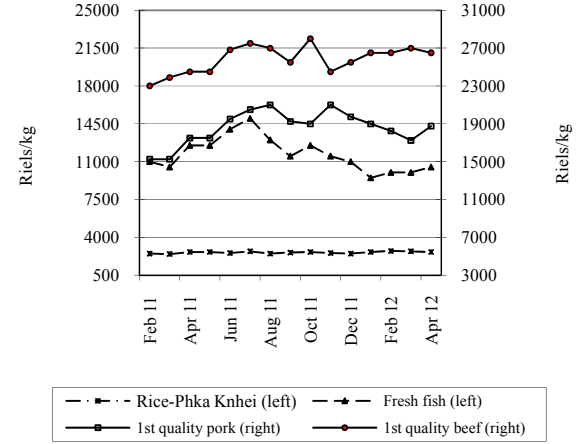
Source: CDRI

**Food Prices in Svay Rieng Province**  
 February 2011–April 2012



Source: CDRI

**Food Prices in Kompong Speu Province**  
 February 2011–April 2012



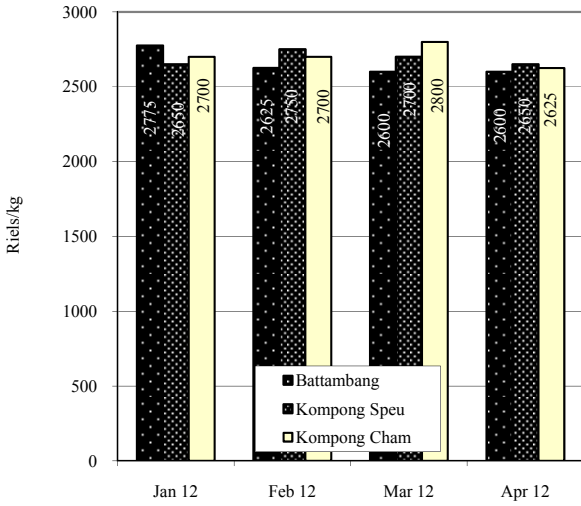
Source: CDRI



ផ្លូវដំណើរការតាមខេត្តក្នុងប្រទេសកម្ពុជា៖ តាមមូលដ្ឋាន

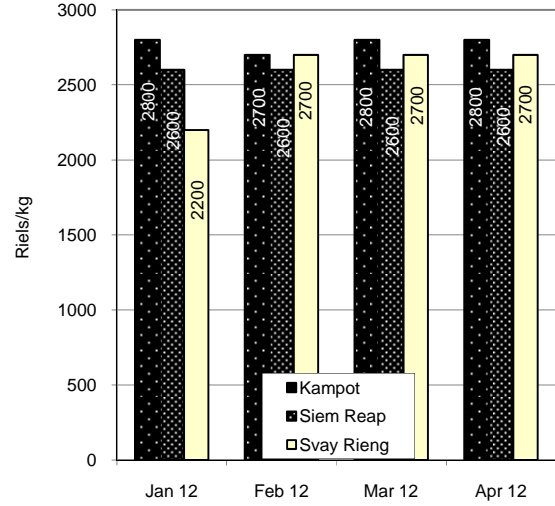
Provincial Goods Prices in Cambodia

Cambodia: Rice Prices in Three Provinces



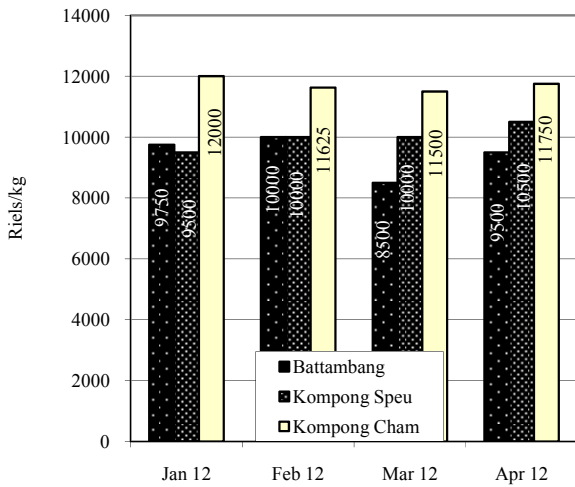
Source: CDRI

Cambodia: Rice Prices in Three Provinces



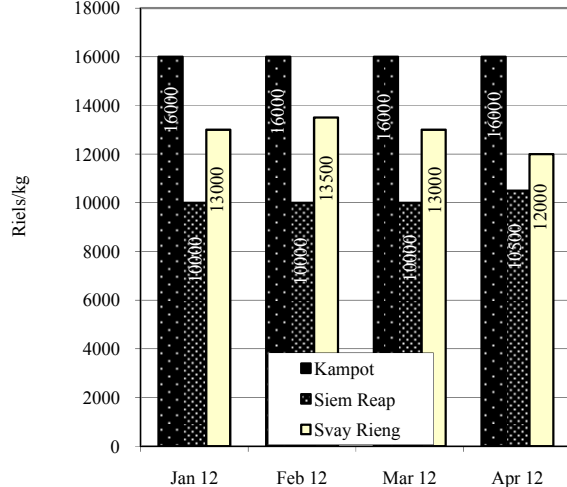
Source: CDRI

Cambodia: Fish Prices in Three Provinces



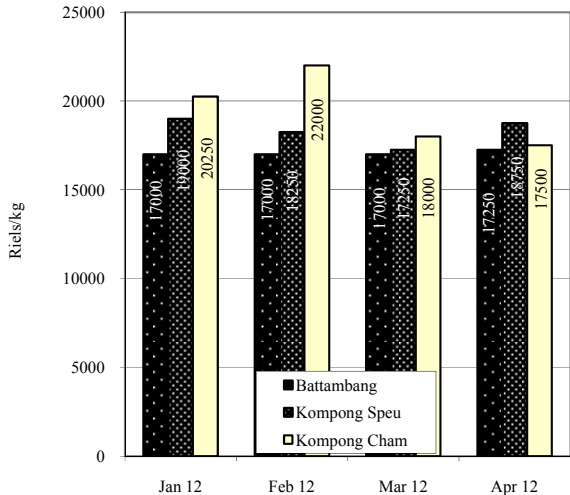
Source: CDRI

Cambodia: Fish Prices in Three Provinces



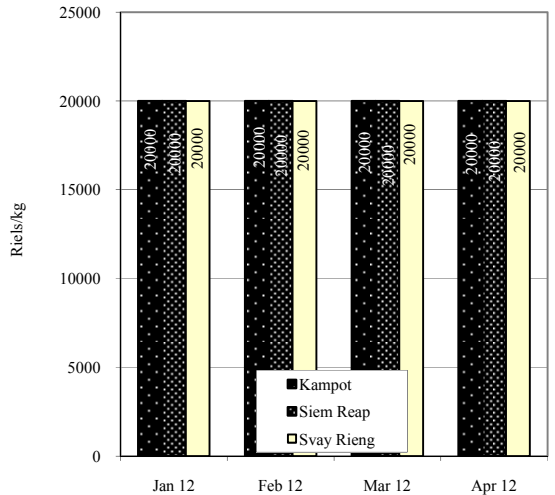
Source: CDRI

Cambodia: Pork Prices in Three Provinces



Source: CDRI

Cambodia: Pork Prices in Three Provinces

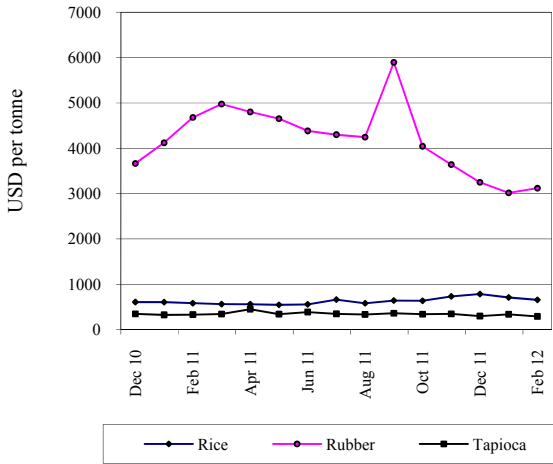


Source: CDRI



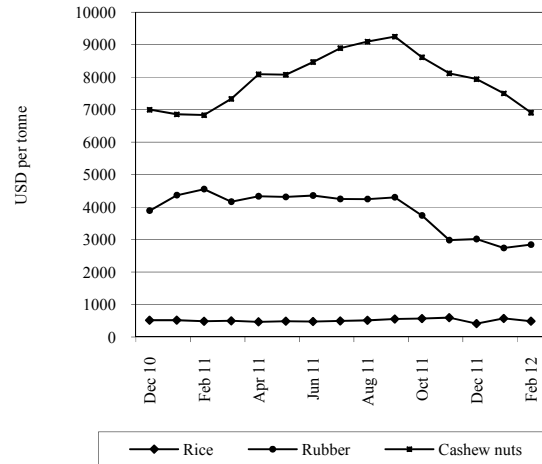
**ថ្លៃទំនិញ ការនាំចេញ និង ចំនួនទេសចរអន្តរជាតិទៅក្រុមប្រទេសជាដៃគូរបស់កម្ពុជា**  
**Goods Prices, Exports and International Tourist Arrivals to Partners of Cambodia**

**Thailand: Prices of Rubber, Rice and Tapioca**  
December 2010–February 2011



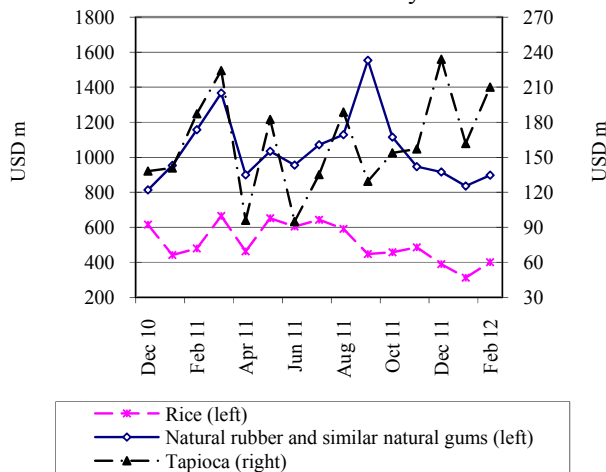
Source: Bank of Thailand, *Foreign Trade and Balance of Payments*

**Vietnam: Prices of Rubber, Rice and Cashew Nuts**  
December 2010–February 2011



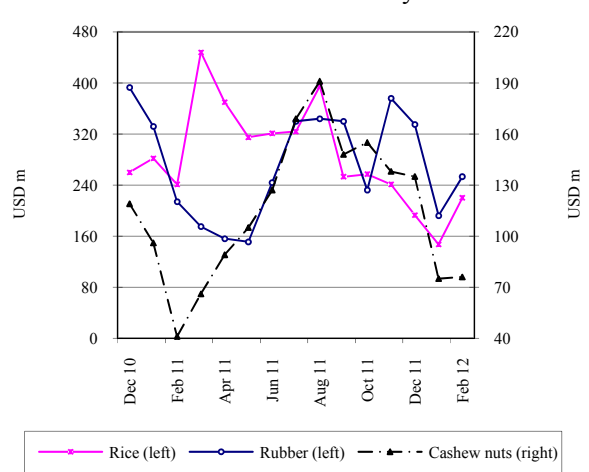
Source: General Statistics Office of Vietnam

**Thailand: Exports**  
December 2010–February 2011



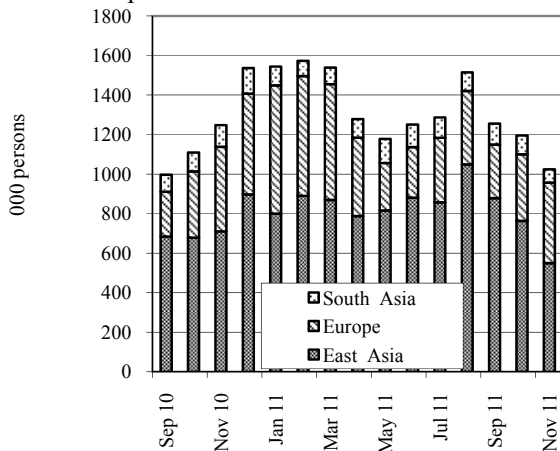
Source: Customs Department of Thailand

**Vietnam: Exports**  
December 2010–February 2011



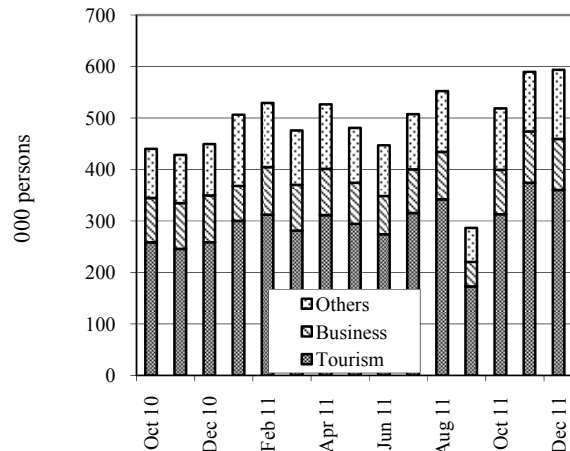
Source: General Statistics Office of Vietnam

**Thailand: International Arrivals**  
September 2010–November 2011



Source: Thailand Office of Tourism Development

**Vietnam: International Arrivals**  
October 2010- December 2011

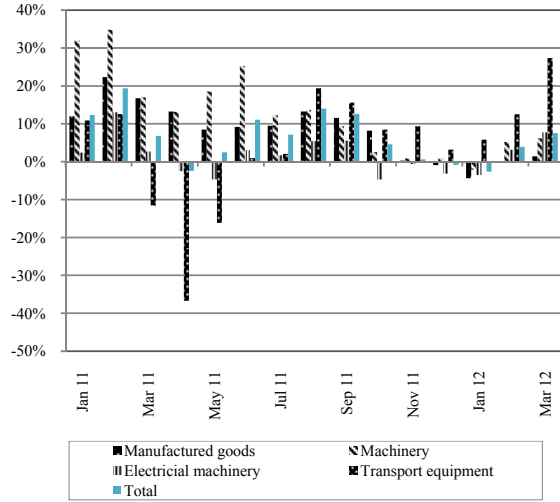


Source: Estimates by General Statistics Office of Vietnam

**សកម្មភាពសេដ្ឋកិច្ច និង អត្រាអតិផរណានៅបណ្តាប្រទេសជាដៃគូរបស់កម្ពុជា**

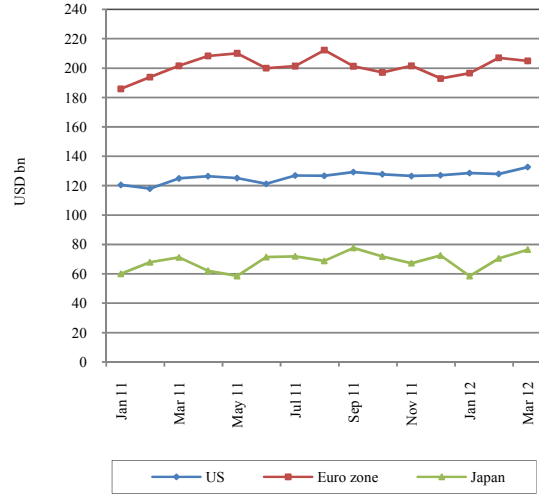
**Economic Activity and Inflation Rates of Selected Economic Partners of Cambodia**

**Year-on-Year Growth of Main Exports: Japan**  
January 2011– March 2012



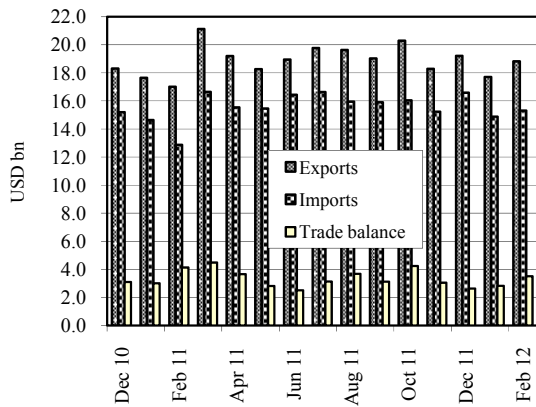
Source: Japanese Trade and Investment Statistics

**Goods Exports: US, Euro Zone & Japan**  
January 2011– March 2012



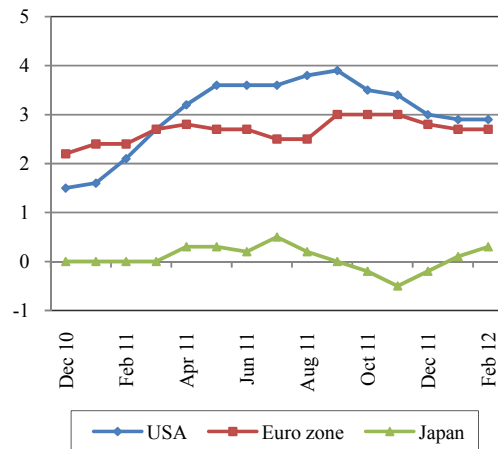
Sources: BEA, Eurostat and OECD

**External Trade: Malaysia**  
December 2010–February 2012



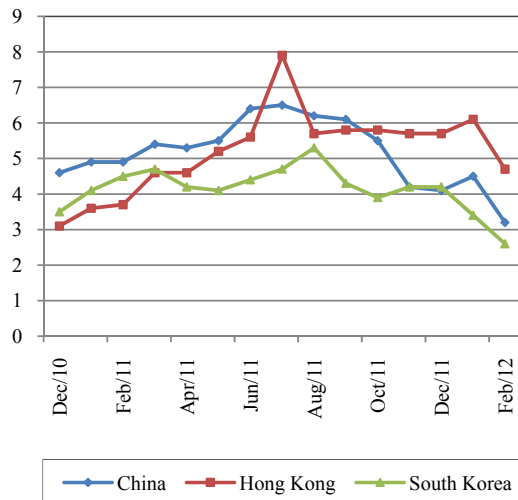
Source: Ministry of International Trade and Industry, Malaysia

**Inflation Rates: US, Euro Zone & Japan**  
(percent price change from a year earlier)



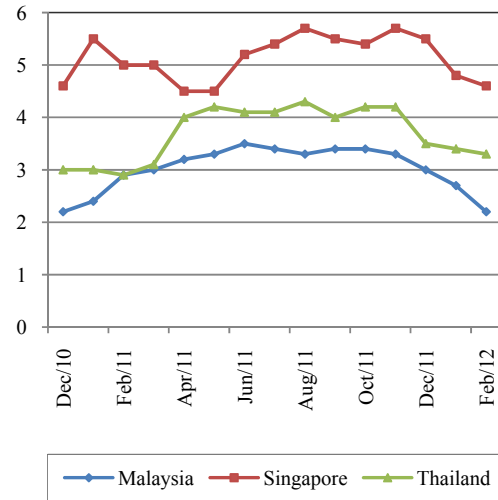
Sources: IMF and Economist (24 March 2012)

**Inflation Rate: China, Hong Kong & South Korea**  
(percent price change from a year earlier)



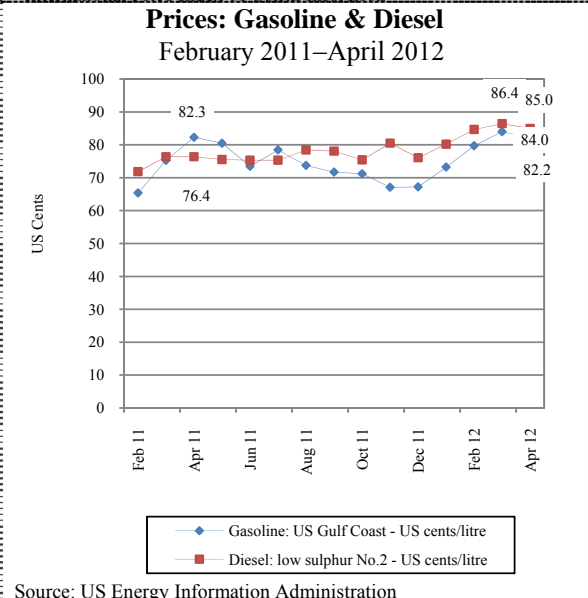
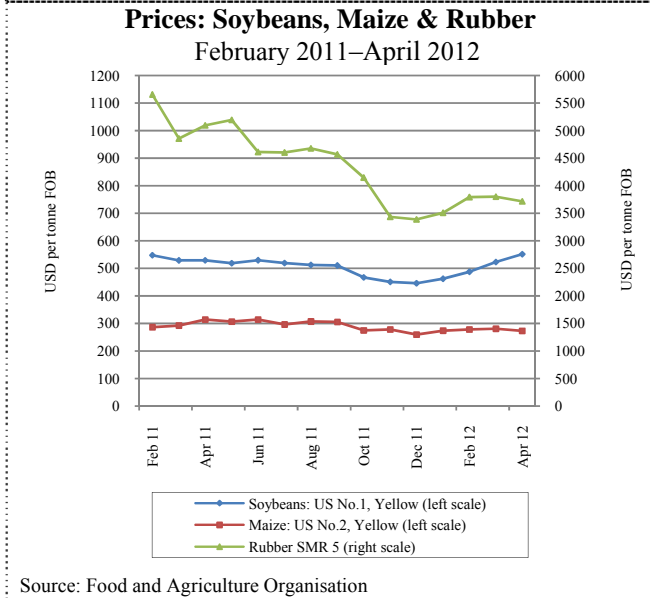
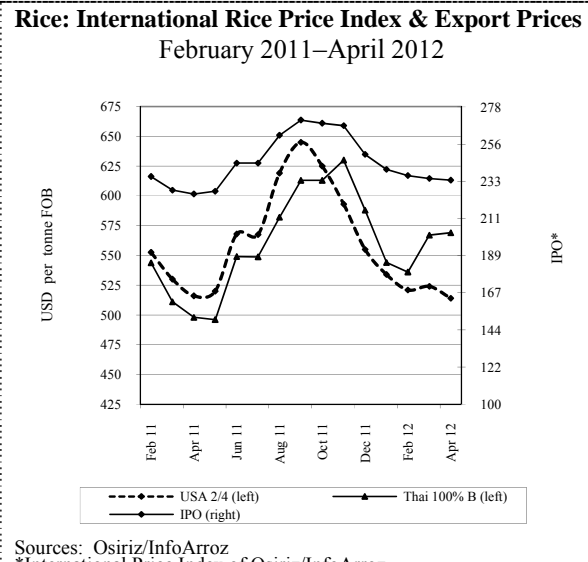
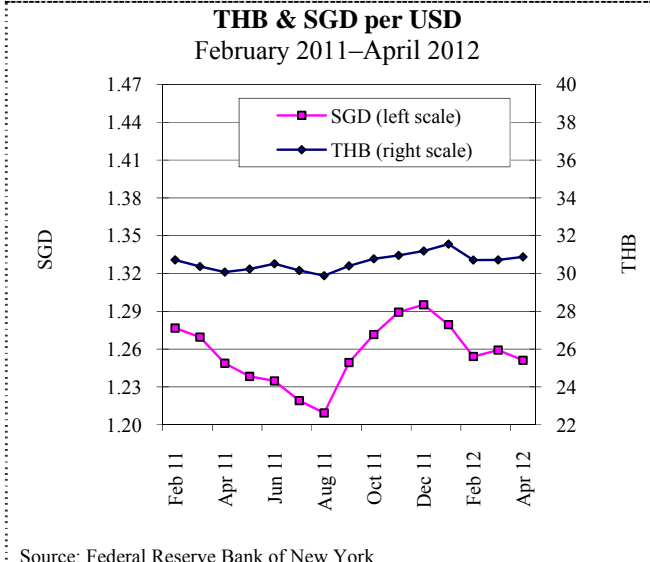
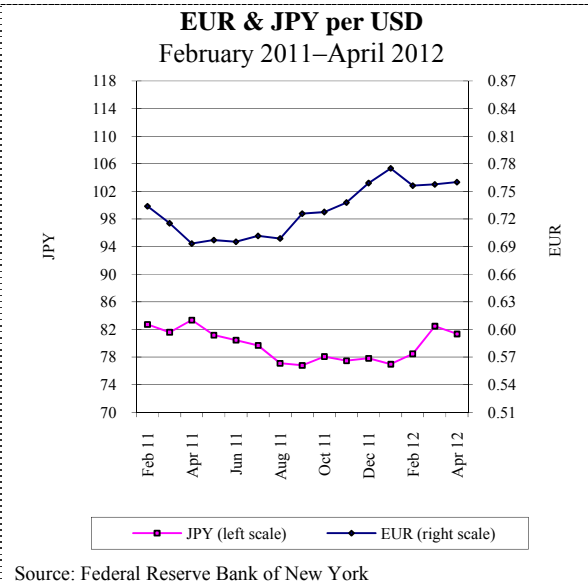
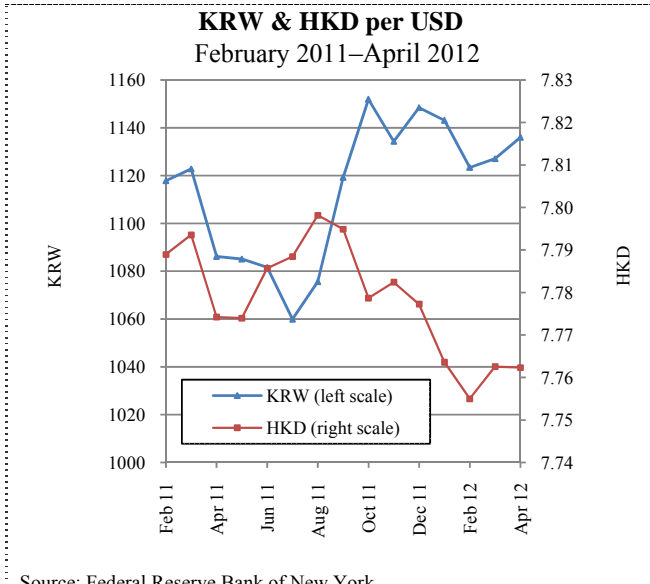
Sources: IMF and Economist (24 March 2012)

**Inflation Rate: Selected ASEAN Countries**  
(percent price change from a year earlier)



Sources: IMF and Economist (24 March 2012)

**អត្រាប្តូរប្រាក់ និង ស្ថានភាពថ្លៃទំនិញលើទីផ្សារអន្តរជាតិ**  
**Exchange Rates and Commodity Prices in World Markets**



### ព័ត៌មានសេដ្ឋកិច្ច

### Economic News

#### ព័ត៌មានសេដ្ឋកិច្ចសំខាន់ៗ

#### ធនាគារពិភពលោក គន់គូរថា ផលស កម្ពុជា នឹងមានកំណើន ៦,៦%

ក្នុងមួយទសវត្សរ៍កន្លងទៅ កម្ពុជាស្ថិតក្នុងចំណោមប្រទេសលូតលាស់សេដ្ឋកិច្ចលឿនៗជាងគេមួយ ដោយមានអត្រាកំណើនប្រចាំឆ្នាំជាមធ្យម ៨,០%។ ផ្អែកលើរបាយការណ៍ចុងក្រោយរបស់ ធនាគារពិភពលោក (WB) ស្តីពីសេដ្ឋកិច្ចអាស៊ីបូព៌ាក្រោមចំណងជើងថា “ការចាប់យកប្រភពកំណើនថ្មី” នោះផលស កម្ពុជា រំពឹងថានឹងមានកំណើន ៦,៦% ធៀបនឹង ៦,៩% (លទ្ធផលបឋម) កាលពីឆ្នាំមុន។ ចំណាយប្រើប្រាស់ឯកជន បានរួមចំណែក ៨៥% ក្នុងផលស និងកើនឡើង ១៣,៥% ក្នុងឆ្នាំ២០១១។ ការគន់គូរសម្រាប់ពីរឆ្នាំទៅមុខទៀត ក៏មានលក្ខណៈវិជ្ជមានដែរ ដោយមានអត្រាកំណើន ៦,៧% ក្នុងឆ្នាំ២០១៣ និង ៧,០% ក្នុងឆ្នាំ២០១៤។

លទ្ធផលគន់គូរវិជ្ជមាននេះ បណ្តាលមួយផ្នែកពី ការនាំចេញយ៉ាងសកម្មកាលពីឆ្នាំមុន និង នៅឆមាសទី១ នៃឆ្នាំនេះ។ បញ្ហានៅតំបន់អឺរ៉ុប ដែលកើតឡើងពីវិបត្តិបំណុលរបស់ប្រទេសហ្គ្រិច និងភាពមិនអាចសងបំណុលបានរបស់ធនាគារនៅប្រទេសអេស្ប៉ាញ ព្រមទាំងការធ្លាក់ចុះនៃចំណាយប្រើប្រាស់នៅសហរដ្ឋអាមេរិក មិនមានផលប៉ះពាល់ខ្លាំងមកលើការនាំចេញរបស់កម្ពុជាទេ។ ម្យ៉ាងទៀត ការនាំចេញអង្ករបានកើនឡើង ទាំងទៅកាន់សហរដ្ឋអាមេរិក សហភាពអឺរ៉ុប និង ប្រទេសអាស៊ី ដូចជា ចិនជាដើម។

ថ្លៃទំនិញទូទៅ មានកំណើនស្ថិតក្នុងគោលដៅអតិផរណា ៥% របស់រដ្ឋាភិបាល ទោះបីមានការប្រែប្រួលថ្លៃចុះឡើងខ្លាំងនៅលើពិភពលោកក្តី។ WB ក៏បានគន់គូរឃើញនូវអតិផរណា ៥,០% សម្រាប់ឆ្នាំនេះ និង ពីរឆ្នាំបន្ទាប់ទៀតដែរ។ ប៉ុន្តែរដ្ឋាភិបាលត្រូវប្រុងប្រយ័ត្នខ្លាំងចំពោះបម្រែបម្រួលថ្លៃ ជាពិសេស ថ្លៃសាំង និងថ្លៃធុនចាំបាច់នានា។ នៅត្រីមាសទី១ ឆ្នាំនេះ ថ្លៃស្បៀងអាហារ និងកេសដ្ឋៈគ្មានជាតិស្រា កើន ៦,៩% ធៀបនឹង ៣,៩% កាលពីមួយឆ្នាំមុន ហើយថ្លៃដឹកជញ្ជូន កើន ៧,៨% ធៀបនឹង ៥,០% កាលពីមួយឆ្នាំមុន។ ថ្លៃប្រេងក្នុងស្រុកខ្ពស់ ក៏អាចប៉ះពាល់ដល់ចំណាយផលិតកម្មផងដែរ ហើយធ្វើឲ្យទំនិញឡើងថ្លៃ។ អត្រាអតិផរណាខ្ពស់នៅប្រទេសជិតខាង ជាពិសេសនៅវៀតណាម អាចបង្កើនថ្លៃទំនិញក្នុងស្រុកបន្ថែមទៀត ព្រោះកម្ពុជានាំចូលទំនិញប្រើប្រាស់យ៉ាងច្រើនពីវៀតណាម។

ពីឆ្នាំ២០០១ ដល់ ២០១១ ចំណូលរដ្ឋាភិបាល បានកើនឡើងជាបណ្តើរៗ ដល់ ១១% នៃ ផលស ហើយ WB គន់គូរថា ឆ្នាំនេះ នឹងឡើងដល់ ១៣,៤%។ ប៉ុន្តែ ចំណាយរដ្ឋាភិបាលក៏កើនដែរ ដោយឡើងដល់កម្រិតខ្ពស់បំផុតនៅឆ្នាំ២០០៩ (២០,៤% នៃ ផលស) ដោយសារមួយផ្នែកមកពីគោលនយោបាយពង្រីកហិរញ្ញវត្ថុ ដើម្បីសម្រាលវិបត្តិហិរញ្ញវត្ថុសាកល។ របាយការណ៍របស់ WB បានកត់សម្គាល់ដែរថា ការពង្រឹងហិរញ្ញវត្ថុក្នុងរយៈពេលមធ្យម នៅតែជាបញ្ហាប្រឈមមួយ ពីព្រោះកម្ពុជាត្រូវបង្កើនខ្លាំងចំណាយជាពិសេសក្នុងឆ្នាំ២០១២ សម្រាប់ចំណាយផ្សេងៗ ដូចជា ការប្រជុំអាស៊ាន ការបោះឆ្នោតឃុំសង្កាត់ និង ការស្ថាបនាហេដ្ឋារចនាសម្ព័ន្ធឡើងវិញបន្ទាប់ពីគ្រោះទឹកជំនន់ធ្ងន់ធ្ងរ ជាដើម ប៉ុន្តែរដ្ឋាភិបាលអាចកែលម្អនូវការប្រមូលចំណូលរបស់ខ្លួនឡើង ដើម្បីដោះស្រាយបញ្ហាឱនភាពថវិកានេះ។

#### Economic News Highlights

#### World Bank Projects Cambodian GDP Growth of 6.6 Percent

Cambodia has been one of the fastest growing economies, having an average annual growth rate of 8 percent for the last decade. The World Bank’s latest report on East Asian economies, “Capturing New Sources of Growth”, projects Cambodian growth of 6.6 percent this year, from 6.9 percent (preliminary result) last year. Private consumption accounted for 85 percent of GDP and grew by an estimated 13.5 percent in 2011. Projections for the next two years’ growth rates are also optimistic at 6.7 percent in 2013 and 7.0 percent in 2014.

The projected growth is partly attributable to vibrant exports last year and in the first half of this year. European troubles from the Greek debt crisis and bank insolvency in Spain, and the consumption slowdown in the US have not seriously affected Cambodian exports. Also, there have been increases in rice exports not only to the US and EU but also to China and other Asian countries.

Overall price increases have remained within the government’s target of 5.0 percent despite volatility in world prices. The World Bank also projected rates of 5.0 percent this year and the next two years. However, the government needs to be alert for changes in prices, especially, of gasoline and basic necessities. In the first quarter of this year, prices of food and non-alcoholic beverages were 6.9 percent from 3.9 percent a year earlier and 7.8 percent of transportation from 5.0 percent. High domestic oil prices might also affect production costs, thus increasing consumer prices. High inflation in neighbouring countries, especially Vietnam, would further amplify domestic prices since Cambodia imports large volume of consumer goods from Vietnam. Government revenues gradually increased to 11 percent of GDP between 2001 and 2011. The World Bank projects this year’s figure to be 13.4 percent. Expenditures also rose, reaching a peak in 2009 (20.4 percent of GDP) as part of fiscal expansionary policy to mitigate the global financial crisis. The report also noted that fiscal consolidation in the medium term remains a challenge because outlays are expected to expand particularly in 2012 for ASEAN meetings, commune elections and reconstruction following devastating floods, but the government can improve its revenue collection mechanisms to address deficits.

#### Links to others economic news

1. “Thailand likely to become hub of ASEAN: expert” ([http://news.xinhuanet.com/english/world/2012-05/21/c\\_131601905.htm](http://news.xinhuanet.com/english/world/2012-05/21/c_131601905.htm))
2. “Cambodia launches first ever life insurance” ([http://news.xinhuanet.com/english/world/2012-05/21/c\\_131601235.htm](http://news.xinhuanet.com/english/world/2012-05/21/c_131601235.htm))
3. “Cambodia’s banking industry reports 8 pct lending growth in Q1” ([http://news.xinhuanet.com/english/business/2012-05/21/c\\_131601464.htm](http://news.xinhuanet.com/english/business/2012-05/21/c_131601464.htm))