



វិទ្យាស្ថានបណ្តុះបណ្តាល និង ស្រាវជ្រាវដើម្បីអភិវឌ្ឍន៍កម្ពុជា
**CDRI—Cambodia’s leading independent
development policy research institute**

របាយការណ៍ខ្លីៗស្តីពីសេដ្ឋកិច្ចកម្ពុជា
Flash Report on the Cambodian Economy

កក្កដា ២០១១ / July 2011

រ៉ត្ត វឌ្ឍនា / Roth Vathana

អ៊ុន វិមល / Ourn Vimoil

បកប្រែដោយ៖ យូ សិទ្ធិវិទ្ធី និង ខេង សេង

ភ្នំពេញ កម្ពុជា

Phnom Penh, Cambodia

TO SUBSCRIBE, PLEASE CONTACT:

Office address: #56, Street 315, Tuol Kork, Phnom Penh, Cambodia; *postal address:* CDRI, PO Box 622 Phnom Penh, Cambodia;
tel: (855-23) 881-384/881-701/881-916/883-603 ; *fax:* (855-23) 880-734 ; *email:* pubs@cdri.forum.org.kh; *website:* <http://www.cdri.org.kh>

ការបកស្រាយតារាងសំខាន់ៗ

Highlights

របាយការណ៍នេះ បកស្រាយពីស្ថានភាពសេដ្ឋកិច្ចសំខាន់ៗមួយចំនួនរបស់កម្ពុជា និងប្រទេសជាដៃគូ ដោយធ្វើការប្រៀបធៀបតួលេខនៃខែថ្មីនេះ ជាមួយនឹងខែមុនៗ។

This report highlights a number of economic indicators of Cambodia and its partners. It compares recent figures with those of earlier periods.

នៅត្រីមាសទី១ ឆ្នាំ២០១១ វិនិយោគគិតជាទ្រព្យសកម្មជាប់លាប់ខាងកសិកម្ម អនុម័តដោយក្រុមប្រឹក្សាអភិវឌ្ឍន៍កម្ពុជា ធ្លាក់ចុះ ៨៩% ធៀបនឹងត្រីមាសមុន ឬ ៩៨% ធៀបនឹងឆ្នាំមុន មកត្រឹម ៤,១លានដុល្លារ ។ នៅខែមេសា តម្លៃសរុបនៃអនុម័តខាងសំណង់ កើន ១០៦% ធៀបនឹងខែមុន ដល់ ៤៧លានដុល្លារ ។ តម្លៃអនុម័តសំណង់ ភូមិគ្រឹះ និងផ្ទះធម្មតា កើន ២២% ដល់ ៣,៤លានដុល្លារ ហើយសំណង់ផ្សេងៗ កើន ៨៨% ដល់ ៣២,៦លានដុល្លារ ។ តម្លៃអនុម័តសំណង់ផ្ទះល្វែង កើន ២៩៤% ដល់ ១១លានដុល្លារ ។ នៅខែឧសភា ភ្ញៀវទេសចរវេលាមកសម្រាកលំហែនៅកម្ពុជា កើន ១៩% ធៀបនឹងខែមុន ដល់ ១៧៥.២៨៥នាក់ ហើយ ភ្ញៀវមកធ្វើជំនួញ កើន ១១% ដល់ ១២.២៧៩នាក់ ។ ភ្ញៀវមកដល់ផ្សេងៗទៀត ធ្លាក់ចុះ ៩,២% មកត្រឹម ២៦៩៤នាក់ ។

In the first quarter of this year, fixed asset investments in agriculture approved by the Council for the Development of Cambodia dropped to USD4.1 m—by 89 percent compared to the previous quarter or 98 percent year on year. In April, the total value of construction approvals went up by 106 percent compared to a month earlier, to USD47 m. The value of villas and houses increased by 22 percent to USD3.4 m and other by 88 percent to USD32.6 m. The value of flats skyrocketed by 294 percent to USD11 m. In May, foreign holiday visitors increased by 19 percent year on year to 175,285 and business visitors by 11 percent to 12,279. Visitors for other purposes dropped 9.2 percent to 2694.

នៅខែឧសភា សន្ទស្សន៍ថ្លៃទំនិញប្រើប្រាស់ (CPI) នៅភ្នំពេញ គឺ ១៤៤ ដោយ កើន ១,៥% ធៀបនឹងខែមុន ឬ ៦,៥% បើធៀបនឹងខែដូចគ្នាឆ្នាំមុន ។ CPI នៃអាហារ និងភេសជ្ជៈគ្មានជាតិស្រា កើនឡើងពីមួយឆ្នាំទៅមួយឆ្នាំ ៨,៣% សំលៀកបំពាក់ និងស្បែកជើង កើន ១,៩% ថ្លៃដំណើរការក្នុងផ្ទះ កើន ២,០% ហើយ ថ្លៃស្នាក់នៅ និងទឹកភ្លើង កើន ៤,២% ។ នៅខែមិថុនា សាំង ធ្លាក់ថ្លៃ ០,៨% ធៀបនឹងខែមុន មកនៅ ៥០៨២,១រៀល/លីត្រ ហើយ ម៉ាស៊ូត ធ្លាក់ថ្លៃ ០,៧% មកនៅ ៤៧៦៦,៨រៀល/លីត្រ ។

Phnom Penh's consumer price index in May was 144, a 1.5 percent increase from the previous month or a 6.5 percent rise year on year. The year-on-year CPI of food and non-alcoholic beverages rose by 8.3 percent, clothing and footwear by 1.9 percent, household furnishings and operations by 2.0 percent and housing and utilities by 4.2 percent. In June, the price of gasoline decreased by 0.8 percent compared to the preceding month, to KHR5082.1/litre, and diesel by 0.7 percent to KHR4766.8/litre.

នៅខែមីនា អត្រាការប្រាក់រយៈពេល ១២ខែ លើកម្ចីជាប្រាក់រៀល គឺ ២៣% ដោយធ្លាក់ចុះ ០,២% ធៀបនឹងខែមុន ឬ ១,៨% ធៀបនឹងឆ្នាំមុន ហើយសម្រាប់កម្ចីជាប្រាក់ដុល្លារ គឺ ១៦% ដោយធ្លាក់ចុះ ០,៤% ធៀបនឹងខែមុន ឬ ១,៩% ធៀបនឹងឆ្នាំមុន ។ នៅខែមិថុនា អត្រាប្តូរប្រាក់រៀលផ្លូវការ និងនៅទីផ្សារ ធ្លាក់ចុះ ១,៣% ធៀបនឹងខែមុន មកត្រឹម ៤០៩៣រៀល/ដុល្លារ ។ ប្រាក់រៀល ធ្លាក់ថ្លៃ ០,៧% ទល់នឹងប្រាក់បាតថៃ និង ១,៩% ទល់នឹងប្រាក់ដុងវៀតណាម ដោយប្តូរបាន ១៣៤,៥រៀល/បាត និង ១៩,៩រៀល/១០០ដុង ។

In March, the interest rate on 12-month riel loans was 23 percent, a 0.2 percent drop from the previous month or a 1.8 percent decrease year on year. Dollar loans went down to 16 percent, by 0.4 percent compared to a month earlier or a 1.9 percent drop year on year. In June, the market and official exchange rates of riels depreciated by 1.3 percent compared to the preceding month, to KHR4093 per US dollar. The riel depreciated by 0.7 percent to KHR134.5 per Thai baht and 1.9 percent to KHR19.9 per 100 Vietnamese dong.

នៅខែមេសា ការនាំចូលស្រាបៀ កើន ៤៨% ធៀបនឹងខែមុន និង ២៦៥% ធៀបនឹងឆ្នាំមុន ដល់ ០,៤លានដុល្លារ ។ ធៀបនឹងខែមុន ការនាំចូលភេសជ្ជៈមានជាតិស្រា ធ្លាក់ចុះ ១០% មកត្រឹម ០,៥លានដុល្លារ ហើយសម្រាប់ភេសជ្ជៈធម្មតា ធ្លាក់ចុះ ៣២% មកត្រឹម ១,២លានដុល្លារ ។ ក្នុងខែមេសានេះដែរ សាំងនាំចូល កើន ១,៨% ដល់ ២៦,៧លានដុល្លារ និង ម៉ាស៊ូត កើន ២១% ដល់ ៥០លានដុល្លារ ។ ការនាំចូលម៉ាស៊ូតខ្មៅ ធ្លាក់ចុះ ៥៥% មកត្រឹម ២,៥លានដុល្លារ ។

Imports of beer in April accelerated to USD0.4 m—a 48 percent rise compared to the previous month and a 265 percent increase year on year. Compared to a month earlier, imports of alcohol dropped 10 percent to USD0.5 m and soft drinks 32 percent to USD1.2 m. In the same period, gasoline imports went up 1.8 percent to USD26.7 m and diesel 21 percent to USD50 m. Imports of fuel oil decreased by 55 percent to USD2.5 m.

នៅខែមីនា ចំណូលចរន្ត ឡើងដល់ ៥៦៣,៤ពាន់លានដុល្លារ ឬ កើន ៣២% ធៀបនឹងខែមុន ។ ចំណូលពន្ធក្នុងស្រុក កើន ៣២% ដល់

In March, current revenue stood at KHR563.4 bn, a 32 percent increase from the preceding month.

៣៤២,៣ពាន់លានរៀល ពន្ធនាំចេញនិងនាំចូល កើន ១៣% ដល់ ១០២,៧ពាន់លានរៀល និង ចំណូលចិនមែនពន្ធ កើន ៥៨% ដល់ ១១៨,៤ពាន់លានរៀល ។ ក្នុងខែមីនានេះដែរ ចំណាយចរន្ត មាន ៣៩១,៨ពាន់លានរៀល ឬ កើន ៤,៣% ។ ចំណាយលើរៀបរយវត្សរ៍ ថយចុះ ១៤% មកត្រឹម ១៧២,៦ពាន់លានរៀល ហើយចំណាយជា ឧបត្ថម្ភធន និងជំនួយខាងសង្គមកិច្ច ថយចុះ ២១% មកត្រឹម ១០៦,៦ ពាន់លានរៀល។ ចំណាយលើសេវាផ្សេងៗទៀត កើន ១២៦% ដល់ ២២,១ពាន់លានរៀល ។

នៅខែឧសភា ការនាំចេញអង្កររបស់ថៃ កើន ៤១% ធៀបនឹងខែមុន ដល់ ៦៥១,៨លានដុល្លារ កៅស៊ូធម្មជាតិ និងជ័រធម្មជាតិ កើន ១៥% ដល់ ១០៣៤លានដុល្លារ ហើយ គ្រាប់ស្វាយចន្ទី និងគ្រាប់ស្រដៀងគ្នា កើន ៩៥% ដល់ ២,៥លានដុល្លារ ។ ក្នុងពេលជាមួយគ្នា អង្ករធ្លាក់ថ្លៃ ២,៦% មកត្រឹម ៥៤៨,២ដុល្លារ/តោន កៅស៊ូ ធ្លាក់ថ្លៃ ៣,១% មកត្រឹម ៤៦៥១,៧ដុល្លារ/តោន ហើយ ពោតនិងផលិតផលធ្វើពីពោត ធ្លាក់ថ្លៃ ៧,៩% មកត្រឹម ៤១៦ដុល្លារ/តោន ។ នៅខែមេសា ការនាំចេញអង្ករ របស់វៀតណាម ធ្លាក់ចុះ ១៧,៤% មកត្រឹម ៣៧០លានដុល្លារ ហើយ ជ័រកៅស៊ូ ធ្លាក់ថ្លៃ ១១% មកត្រឹម ១៥៦លានដុល្លារ ។ ការនាំចេញ គ្រាប់ស្វាយចន្ទី កើន ៣៥% ដល់ ៦៩លានដុល្លារ ។ អង្ករ ធ្លាក់ថ្លៃ ៦,០% មកត្រឹម ៤៧០ដុល្លារ/តោន រីឯ កៅស៊ូ ឡើងថ្លៃ ៤,០% ដល់ ៤៣៣,៣ដុល្លារ/តោន និង គ្រាប់ស្វាយចន្ទី ឡើងថ្លៃ ១០% ដល់ ៨០៩១ដុល្លារ/តោន ។

នៅខែឧសភា ២០១១ ការនាំចេញរបស់សហរដ្ឋអាមេរិក កើន ១៧% ធៀបឆ្នាំមុន ដល់ ១២៥,១ពាន់លានដុល្លារ របស់តំបន់អឺរ៉ុប កើន ៣៥% ដល់ ២១០,១ពាន់លានដុល្លារ និង របស់ជប៉ុន កើន ២,៤% ដល់ ៥៨,៥ ពាន់លានដុល្លារ។ នៅខែមេសា ជញ្ជីងពាណិជ្ជកម្មម៉ាឡេស៊ី មានអតិរក ៣,៧ពាន់លានដុល្លារ ឬ ថយចុះ ១៨% ធៀបនឹងខែមុន ។ ការនាំចេញ របស់ម៉ាឡេស៊ី ថយចុះ ៩,១% មកត្រឹម ១៩,២ពាន់លានដុល្លារ ហើយ ការនាំចូល ថយចុះ ៦,៦% មកត្រឹម ១៥,៥ពាន់លានដុល្លារ ។

នៅខែមិថុនា ប្រាក់រៀនកូរ៉េខាងត្បូង ឡើងថ្លៃ ០,៣% ដល់ ១០៨១រៀន /ដុល្លារUS ប៊៊ុន ដុល្លារហុងកុង ធ្លាក់ថ្លៃ ០,២% ដោយប្តូរបាន ៧,៨ដុល្លារហុងកុង/ដុល្លារUS ។ ប្រាក់យេនជប៉ុន ឡើងថ្លៃ ០,៩% ដល់ ៨០,៤យេន/ដុល្លារ រីឯ ប្រាក់អឺរ៉ុប នៅថេរ ។ ដុល្លារសិង្ហបុរី ឡើងថ្លៃ ០,៣% ដល់ ១,២៣ដុល្លារសិង្ហបុរី/ដុល្លារUS ស្របពេលដែល ប្រាក់បាតថៃ ធ្លាក់ថ្លៃ ០,៩% ដោយប្តូរបាន ៣០,៥បាត/ដុល្លារ ។

នៅខែមិថុនា អង្ករនាំចេញ ឡើងថ្លៃ បើធៀបនឹងខែមុន ។ សន្ទស្សន៍ថ្លៃ អន្តរជាតិ កើន ៤% ដល់ ២៣៦,៥ដុល្លារ/តោន អង្ករ USA 2/4 កើន ៤,៤% ដល់ ៥៤៣ដុល្លារ/តោន ហើយ អង្ករថៃ 100% B កើន ៤,៨% ដល់ ៥២០ដុល្លារ/តោន។ ក្នុងពេលជាមួយគ្នា សណ្តែកសៀង (US No.1) ឡើងថ្លៃ ២% ដល់ ៥២៩,២ដុល្លារ/តោន ហើយ ពោត (US No.2) ឡើងថ្លៃ ២,៥% ដល់ ៣១៤,២ដុល្លារ/តោន។ កៅស៊ូ (SMR 5) ធ្លាក់ថ្លៃ ១១% មកត្រឹម ៤៦១៣,៤ដុល្លារ/តោន ។

Revenue from domestic taxes rose 32 percent to KHR342.3 bn, import and export taxes 13 percent to KHR102.7 bn and non-tax revenue 58 percent to KHR118.4 bn. In the same month, current expenditure was KHR391.8 bn, a 4.3 percent rise. Expenditure on wages decreased by 14 percent to KHR172.6 bn and subsidies and social assistance by 21 percent to KHR106.6 bn. Expenditure on other services rose 126 percent to KHR22.1 bn.

In May, Thailand's rice exports went up by 41 percent compared to a month earlier, to USD651.8 m, natural rubber and natural gum 15 percent to USD1034 m and cashew and similar nuts 95 percent to USD2.5 m. In the same period, prices of rice dropped 2.6 percent to USD548.2/tonne, rubber 3.1 percent to USD4651.7/tonne and maize and maize products 7.9 percent to USD416/tonne. In April, Vietnam's rice exports went down by 17.4 percent to USD370 m and rubber by 11 percent to USD156 m. Cashew exports rose by 35 percent to USD69 m. The price of rice went down by 6.0 percent to USD470/tonne. The prices of rubber rose 4.0 percent to USD4333.3/tonne and cashew nuts 10 percent to USD8091/tonne.

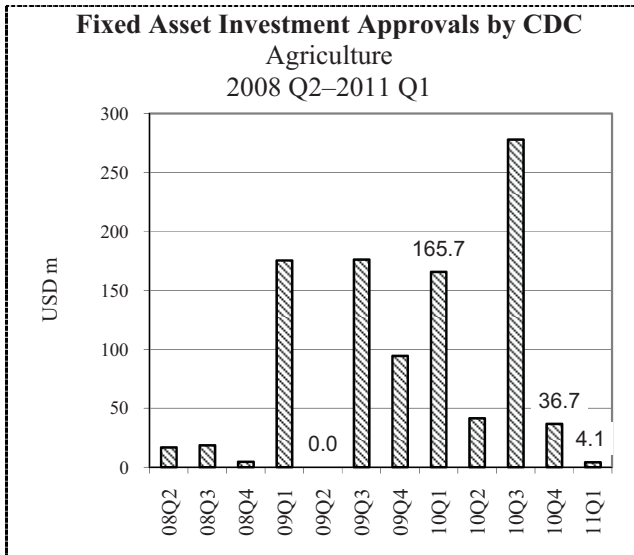
In May, US exports increased year on year by 17 percent to USD125.1 bn, the euro zone's by 35 percent to USD210.1 bn and Japan's by 2.4 percent to USD58.5 bn. In April, Malaysia's trade balance was USD3.7 bn, an 18 percent decrease compared to a month earlier. Exports went down by 9.1 percent to USD19.2 bn and imports by 6.6 percent to USD15.5 bn.

In June, the South Korean won appreciated by 0.3 percent to 1081/USD, while the Hong Kong dollar depreciated by 0.2 percent to 7.8/USD. The Japanese yen appreciated by 0.9 percent to 80.4/USD whereas the euro remained unchanged. In the same month, the Singapore dollar appreciated by 0.3 percent to 1.23/USD and the Thai baht depreciated by 0.9 percent to 30.5/USD.

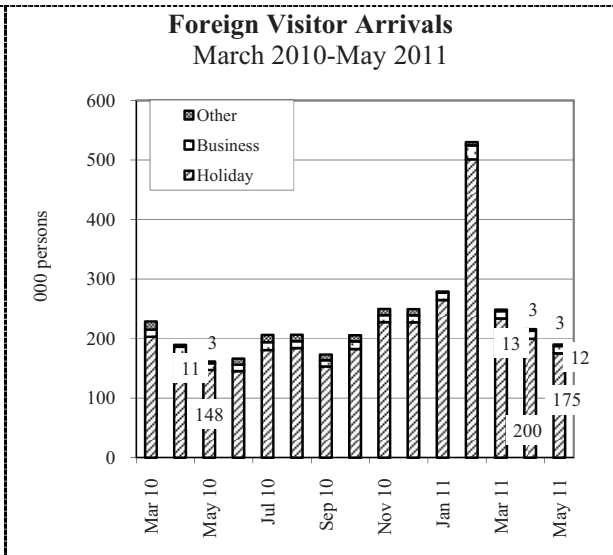
Export rice prices increased in June compared to May; the international price index went up by 4.0 percent to USD236.5/tonne, USA 2/4 rice 4.4 percent to USD543/tonne and Thai 100% B 4.8 percent to USD520/tonne. In the same period, the price of soybeans (US No.1) went up by 2.0 percent to USD529.2/tonne and maize (US No.2) by 2.5 percent to USD314.2/tonne. The price of rubber (SMR 5) dropped by 11 percent to USD4613.4/tonne.

សកម្មភាពសេដ្ឋកិច្ចសំខាន់ៗ និង ថ្លៃទំនិញនៅកម្ពុជា

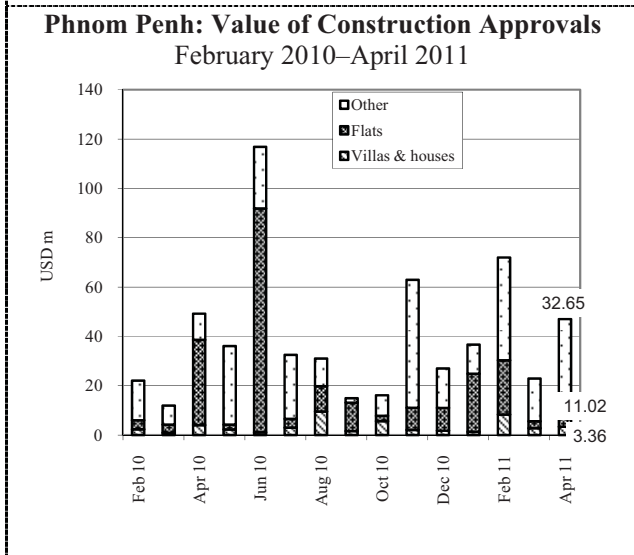
Main Economic Activities and Consumer Prices in Cambodia



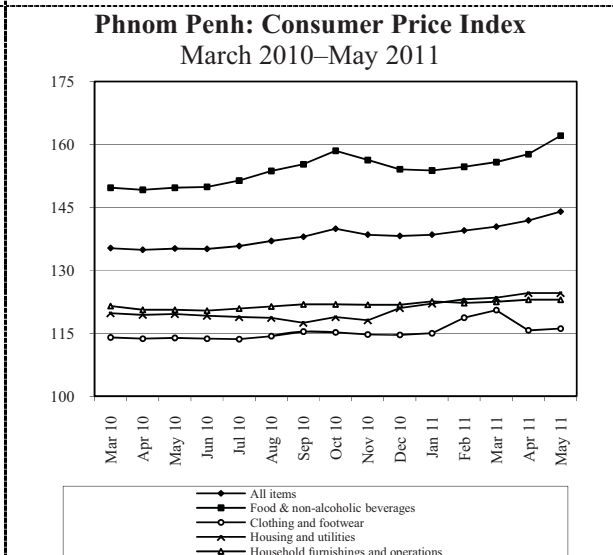
Including expansion projects.
Source: Council for the Development of Cambodia



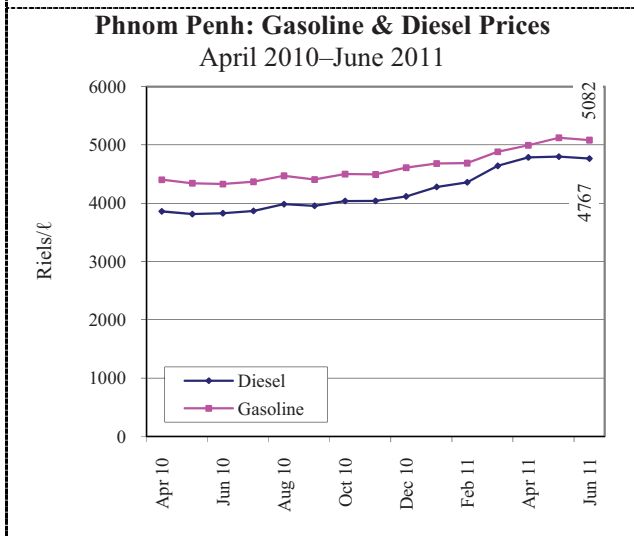
Source: Ministry of Tourism



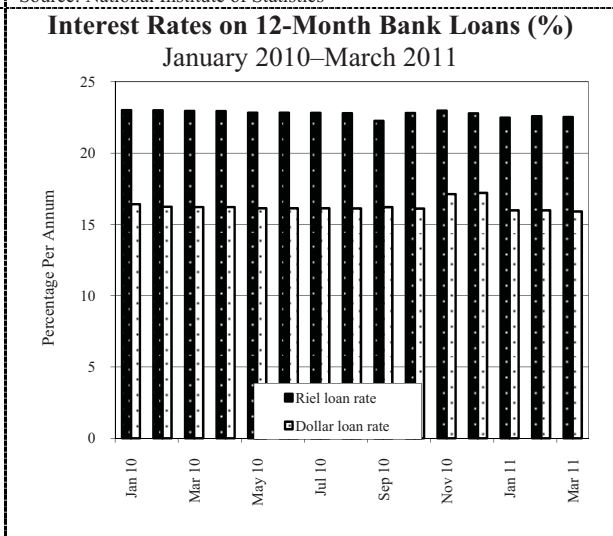
Source: Municipality of Phnom Penh



Source: National Institute of Statistics



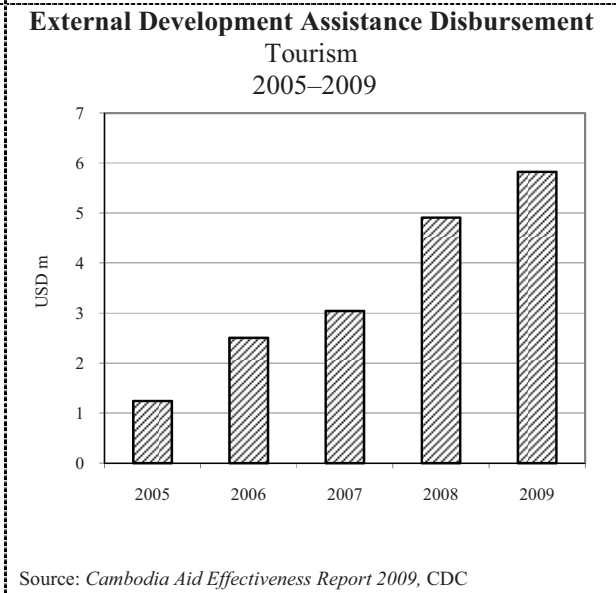
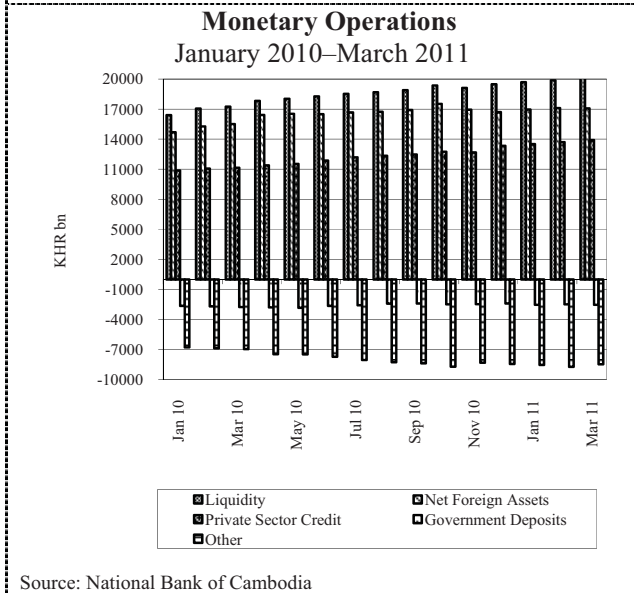
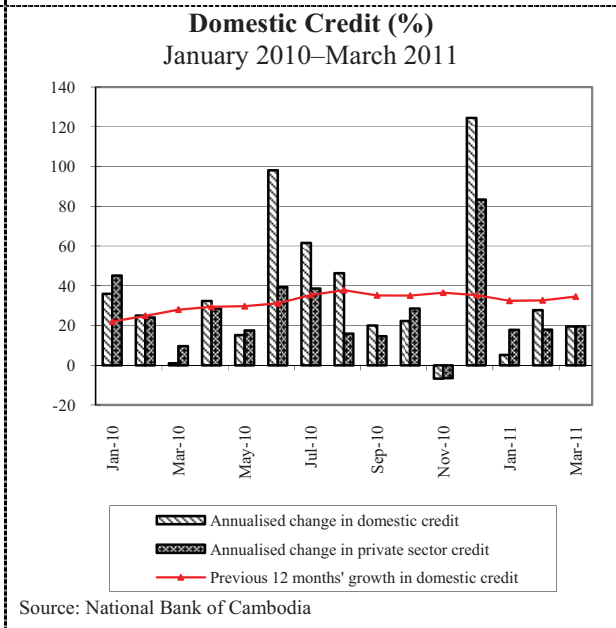
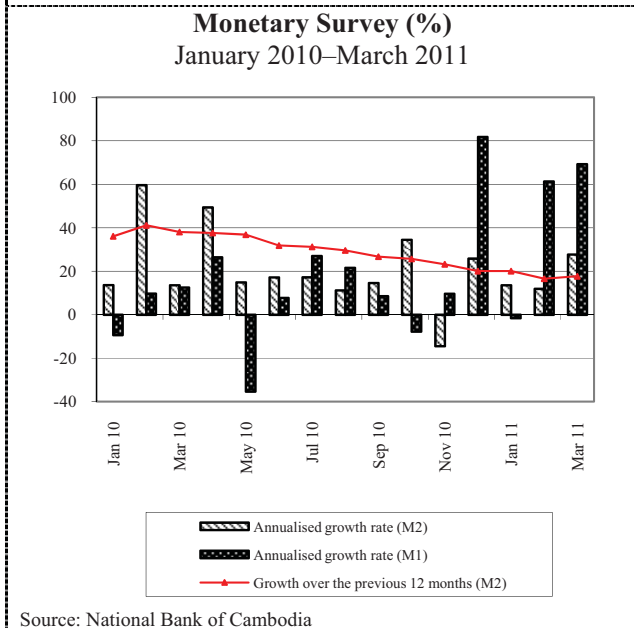
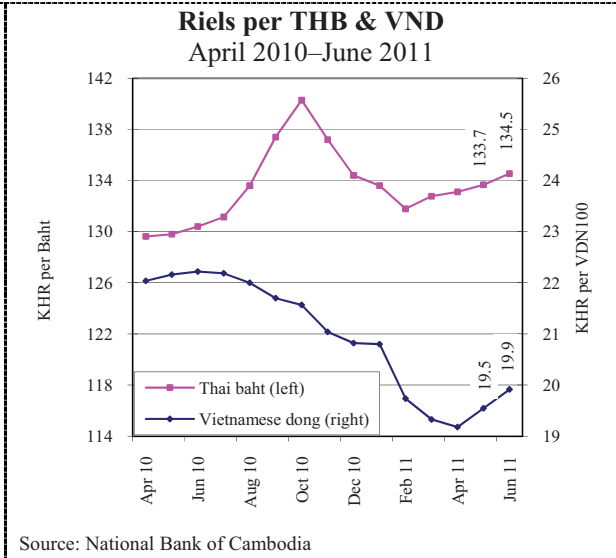
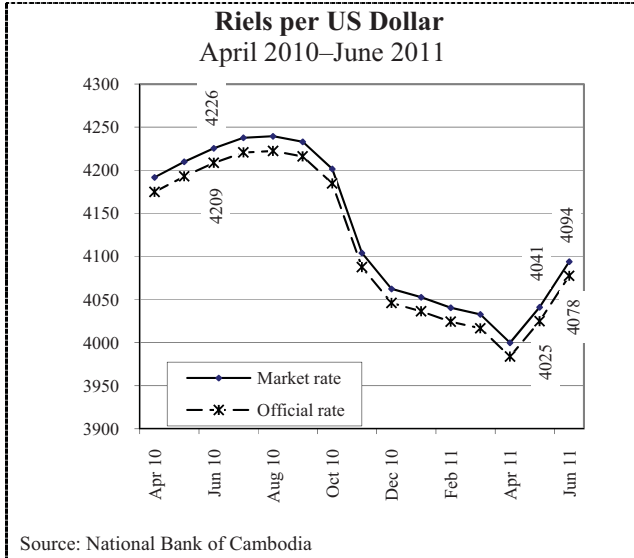
Source: CDRI



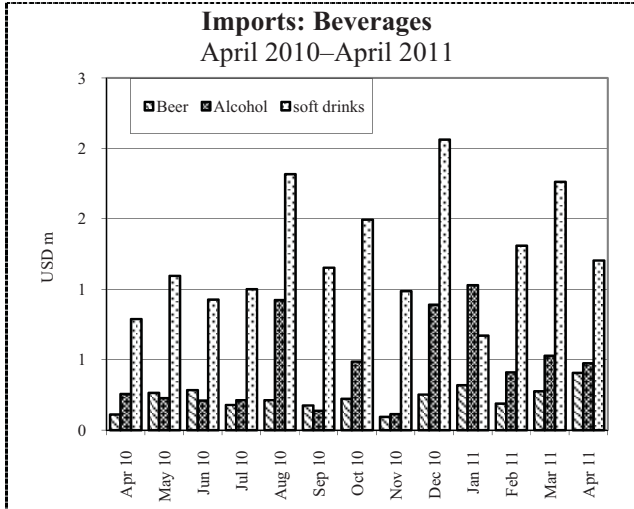
Source: Economic & Monetary Statistics, NBC

ស្ថានភាពអត្រាប្តូរទ្រព្យ និង ជំនួយអភិវឌ្ឍន៍ពីក្រៅប្រទេស

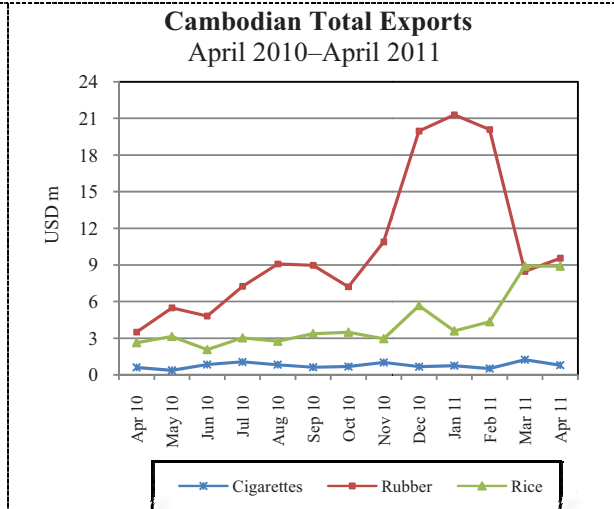
Exchange Rates and External Development Assistance



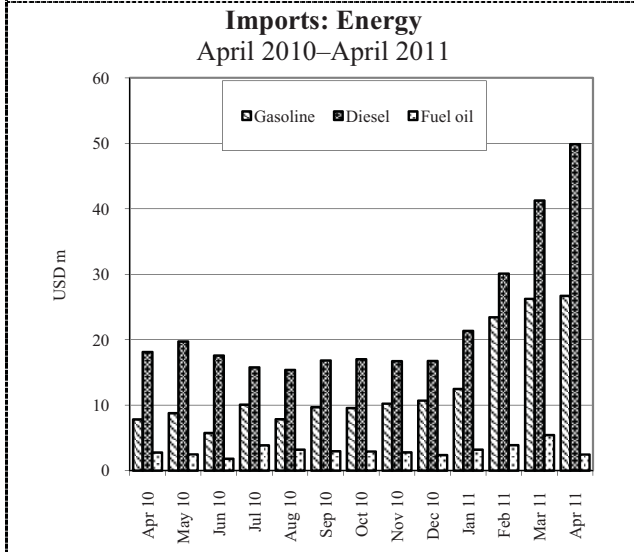
ពាណិជ្ជកម្មក្រៅប្រទេស និង ការអនុវត្តថវិកាជាតិ
External Trade and National Budget Operations



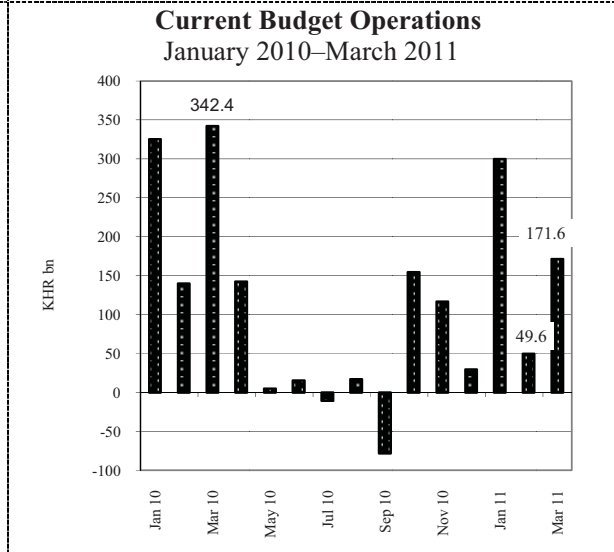
Source: Economic & Monetary Statistics, NBC



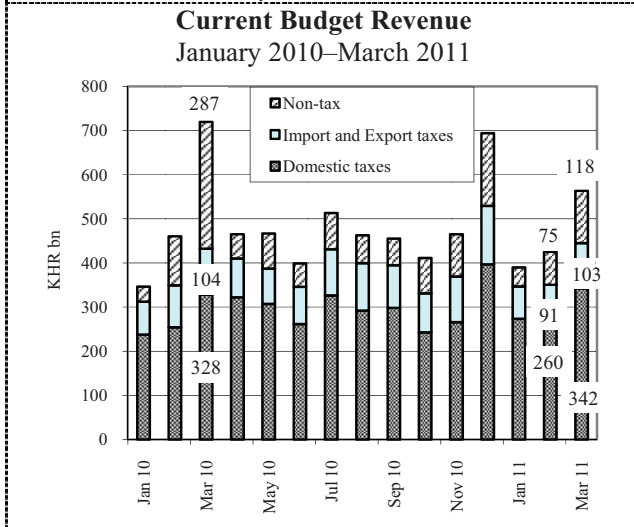
Source: Economic & Monetary Statistics, NBC



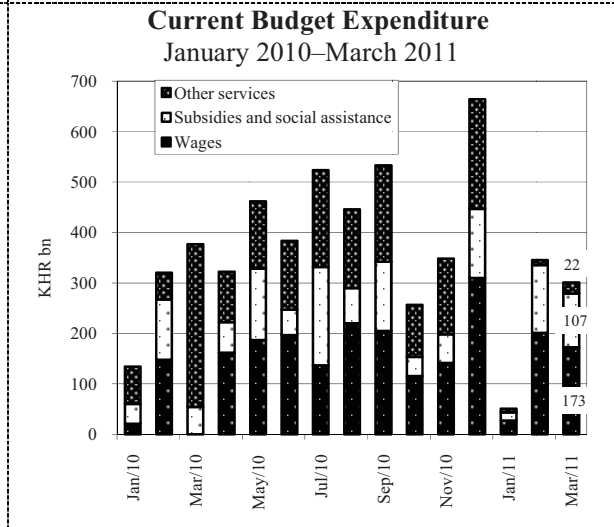
Source: Economic & Monetary Statistics, NBC



Source: MEF Bulletin



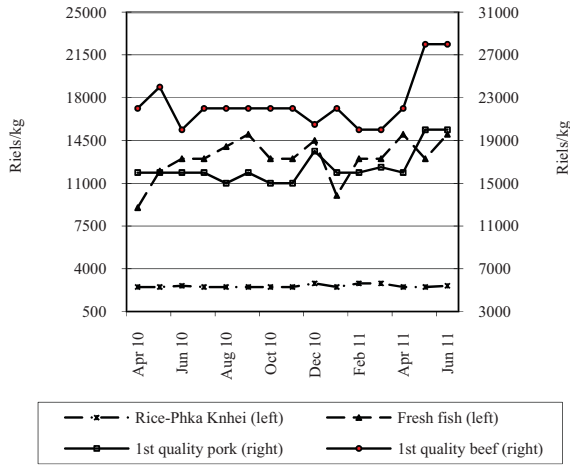
Source: MEF Bulletin



Source: MEF Bulletin

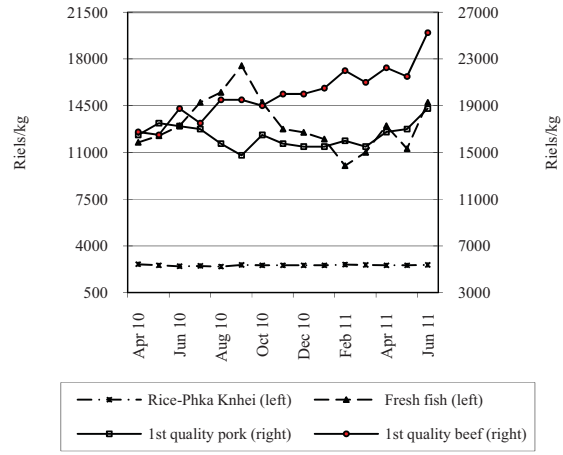
ផ្លូវស្បៀងអាហារតាមខេត្តក្នុងប្រទេសកម្ពុជា
Provincial Food Prices

Food Prices in Siem Reap Province
 April 2010–June 2011



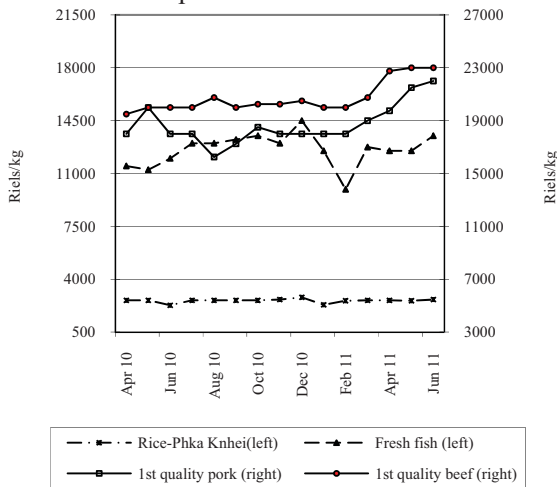
Source: CDRI

Food Prices in Battambang Province
 April 2010–June 2011



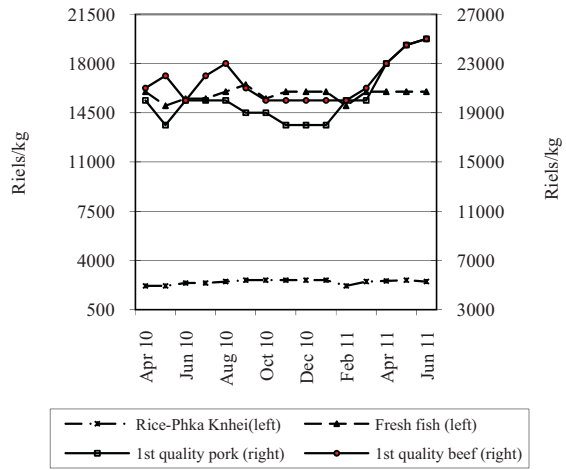
Source: CDRI

Food Prices in Kompong Cham Province
 April 2010–June 2011



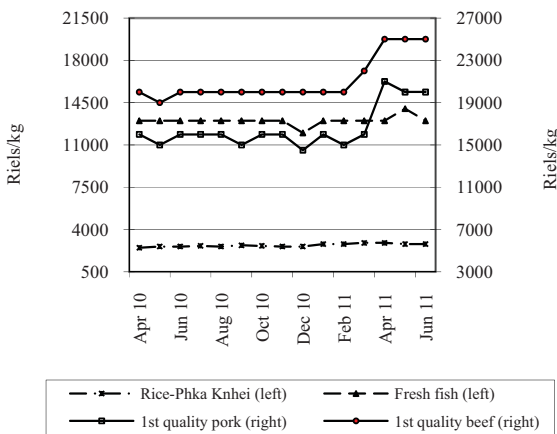
Source: CDRI

Food Prices in Kampot Province
 April 2010–June 2011



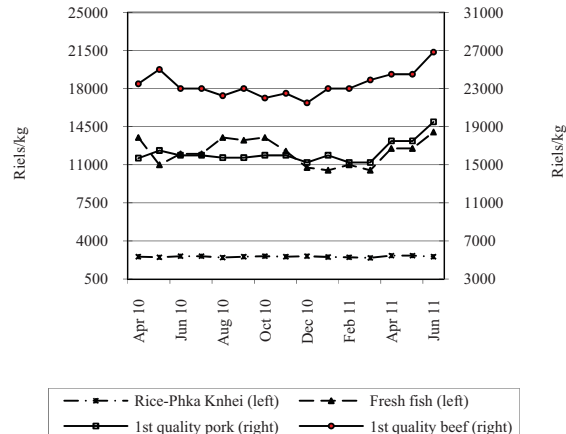
Source: CDRI

Food Prices in Svay Rieng Province
 April 2010–June 2011



Source: CDRI

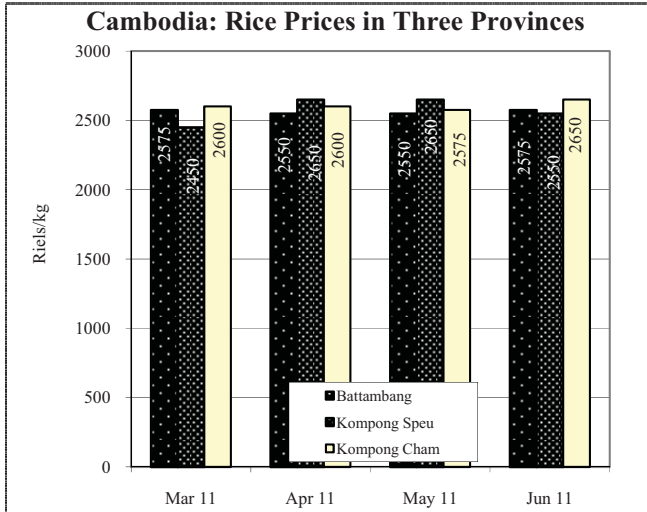
Food Prices in Kompong Speu Province
 April 2010–June 2011



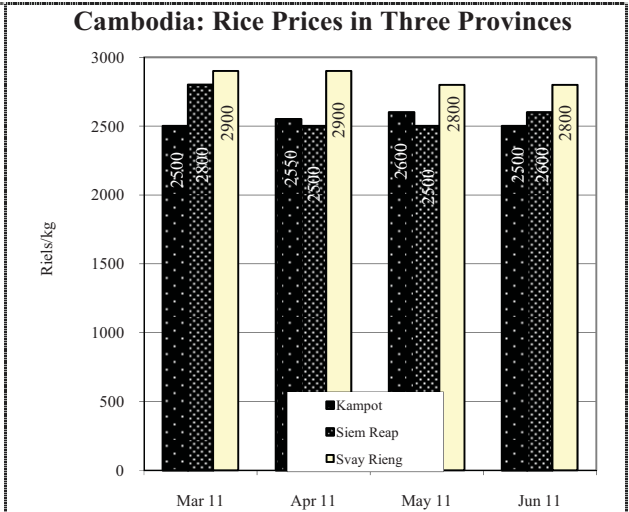
Source: CDRI

ផ្លូវនិងត្រូវតាមខេត្តក្នុងប្រទេសកម្ពុជា៖ តាមមូលដ្ឋាន

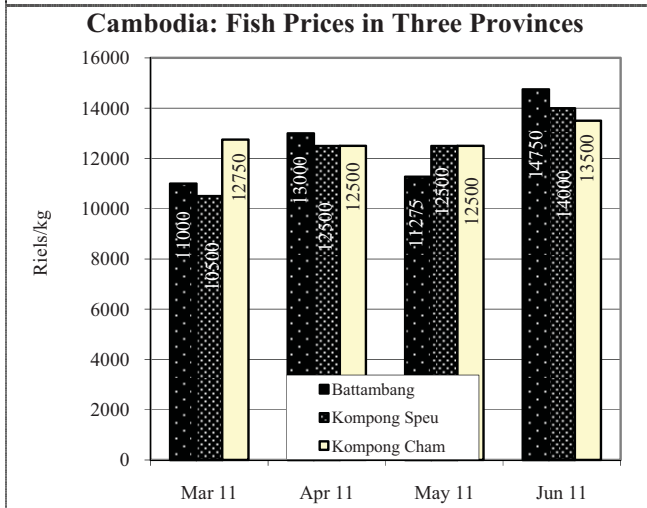
Provincial Goods Prices in Cambodia



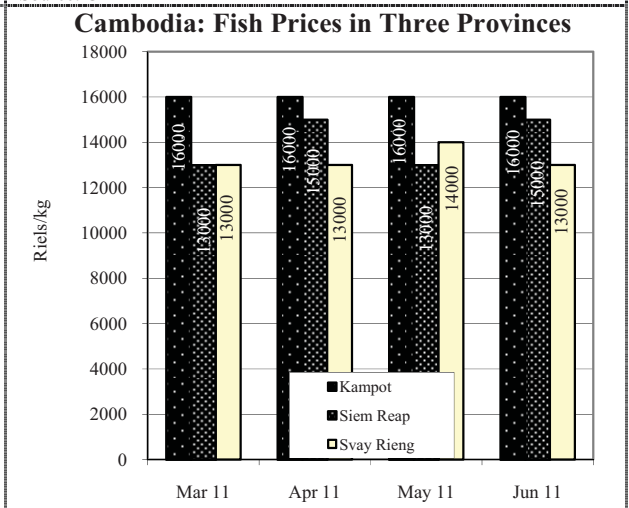
Source: CDRI



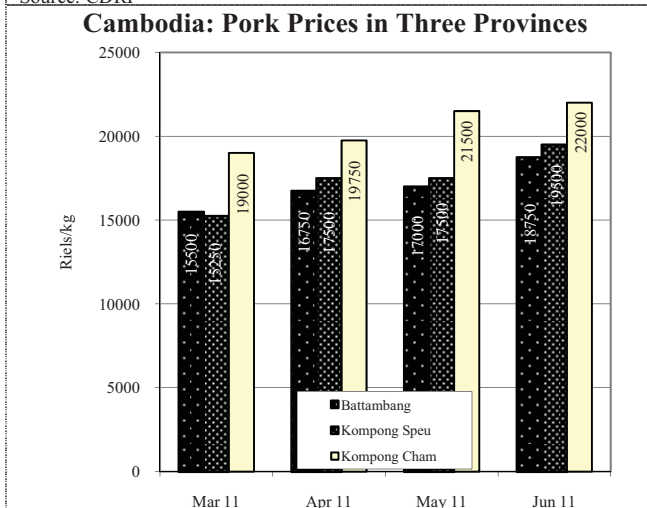
Source: CDRI



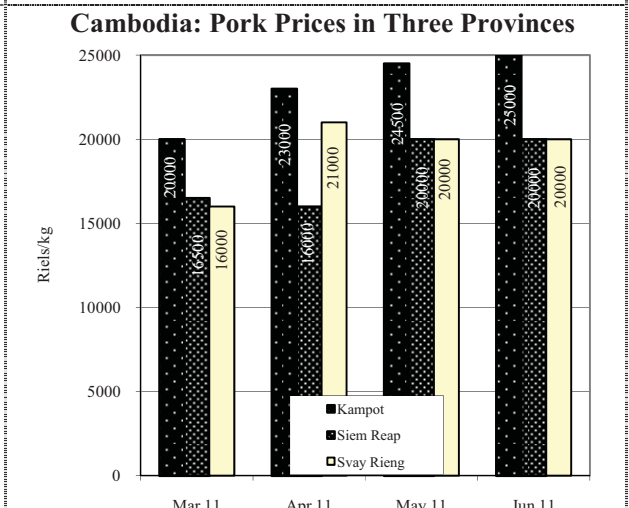
Source: CDRI



Source: CDRI



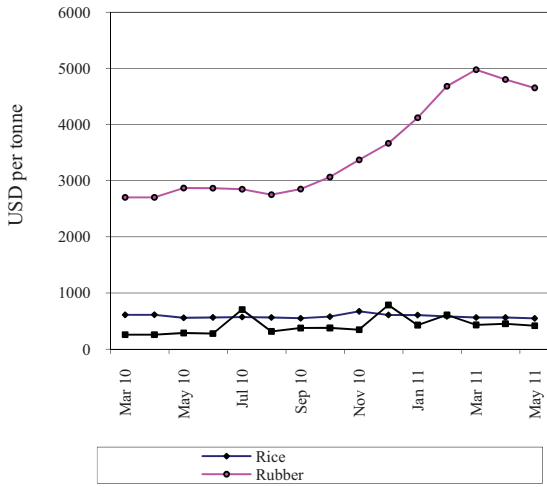
Source: CDRI



Source: CDRI

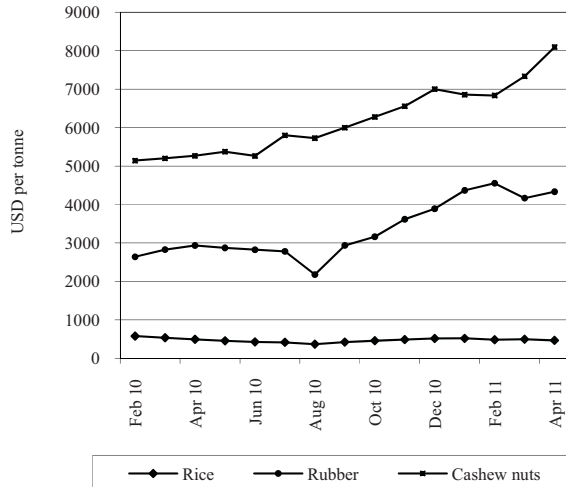
ថ្លៃទំនិញ ការនាំចេញ និង ចំនួនទេសចរអន្តរជាតិទៅក្នុងប្រទេសជាដៃគូរបស់កម្ពុជា
Goods Prices, Exports and International Tourist Arrivals to Partners of Cambodia

Thailand: Prices of Rubber, Rice and Maize
March 2010–May 2011



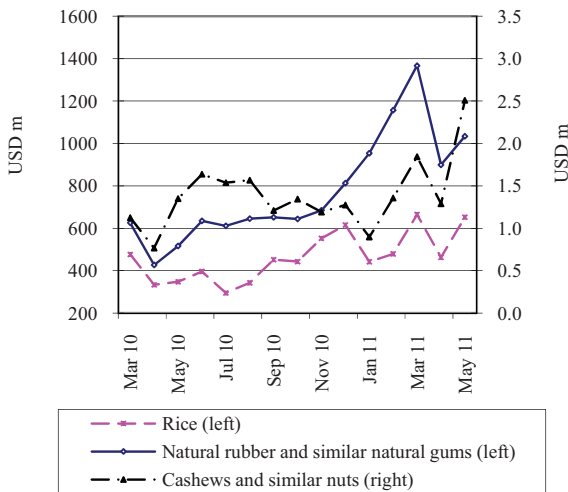
Source: Bank of Thailand, *Foreign Trade and Balance of Payments*

Vietnam: Prices of Rubber, Rice and Cashew Nuts
February 2010–April 2011



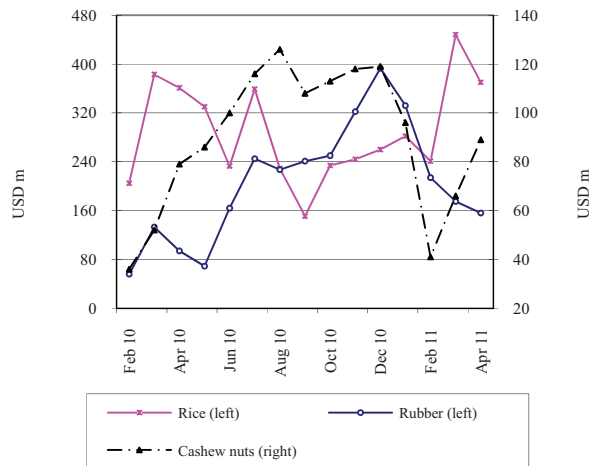
Source: General Statistics Office of Vietnam

Thailand: Exports
March 2010–May 2011



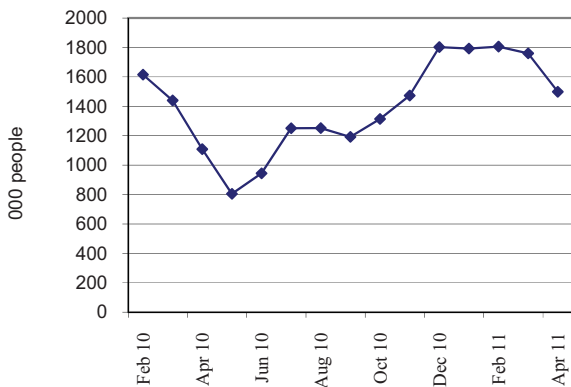
Source: Customs Department of Thailand

Vietnam: Exports
February 2010–April 2011



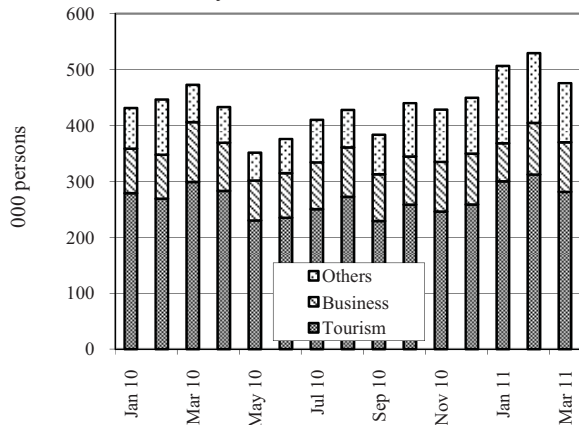
Source: General Statistics Office of Vietnam

Thailand: International Arrivals
January 2010–March 2011



Source: Thailand Office of Tourism Development

Vietnam: International Arrivals
January 2010- March 2011

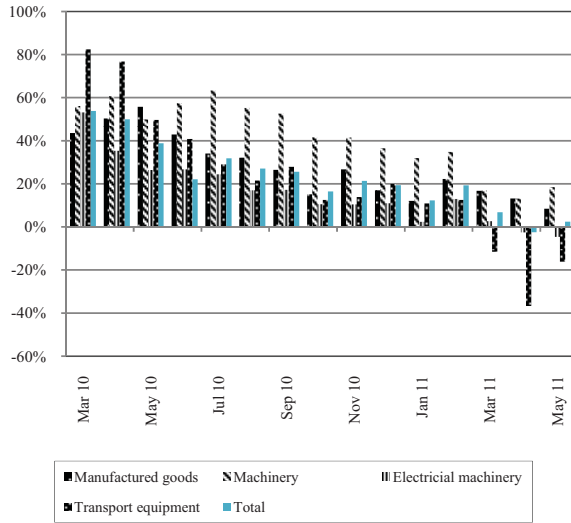


Source: Estimates by General Statistics Office of Vietnam

សកម្មភាពសេដ្ឋកិច្ច និង អត្រាអតិផរណានៅបណ្តាប្រទេសជាដៃគូរបស់កម្ពុជា

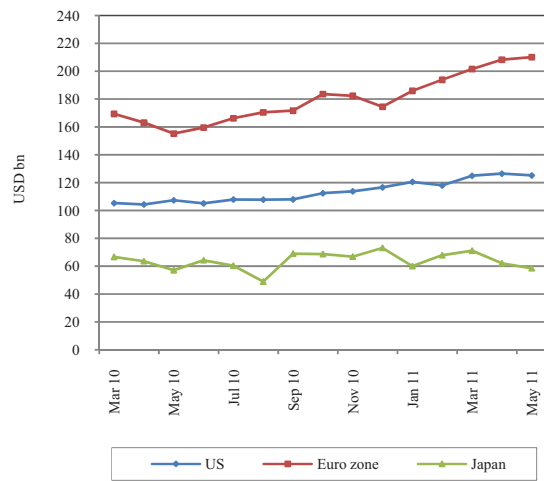
Economic Activity and Inflation Rates of Selected Economic Partners of Cambodia

Year-on-Year Growth of Main Exports: Japan
March 2010– May 2011



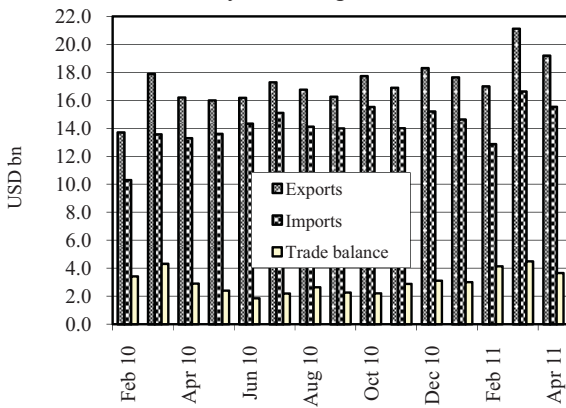
Source: Japanese Trade and Investment Statistics

Goods Exports: US, Euro Zone & Japan
March 2010– May 2011



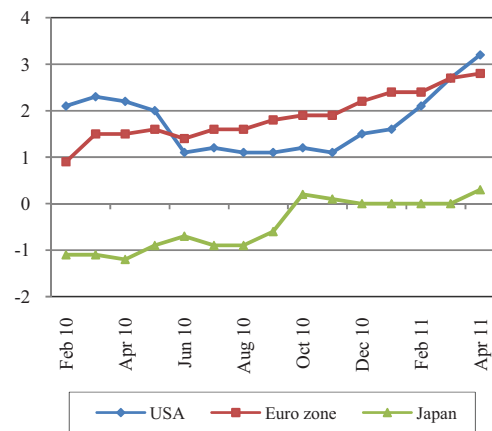
Sources: BEA, Eurostat and OECD

External Trade: Malaysia
February 2010–April 2011



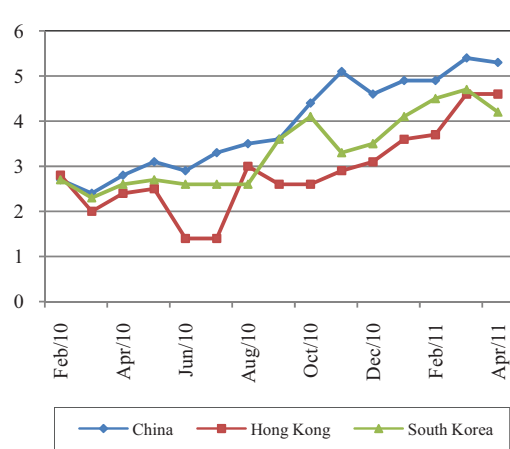
Source: Ministry of International Trade and Industry, Malaysia

Inflation Rates: US, Euro Zone & Japan
(percent price change from a year earlier)



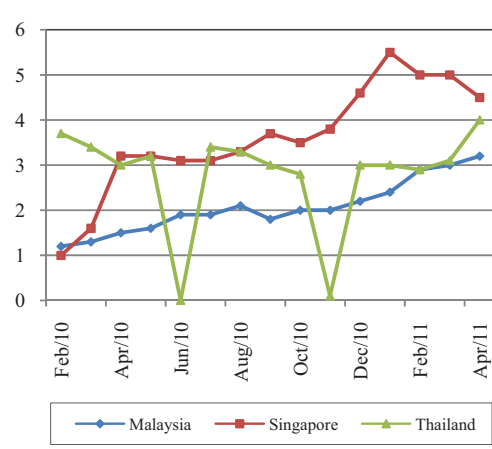
Sources: IMF and Economist (18 June 2011)

Inflation Rate: China, Hong Kong & South Korea
(percent price change from a year earlier)



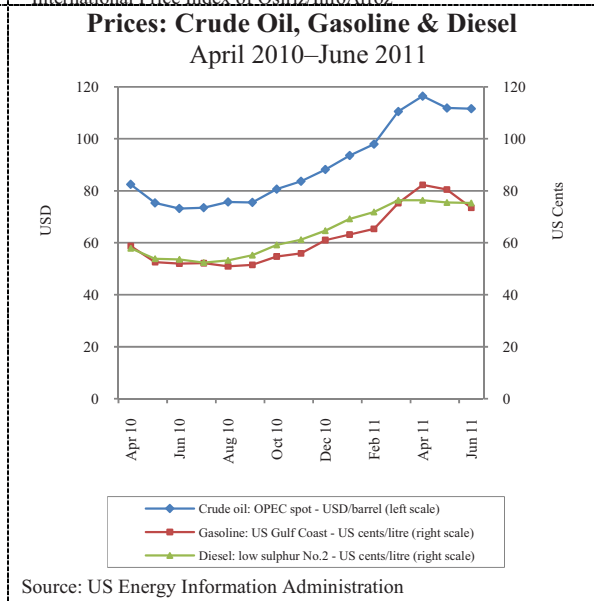
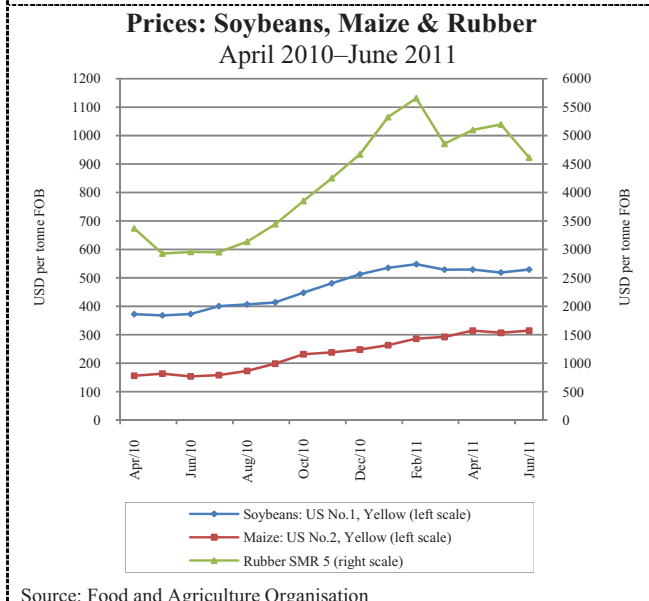
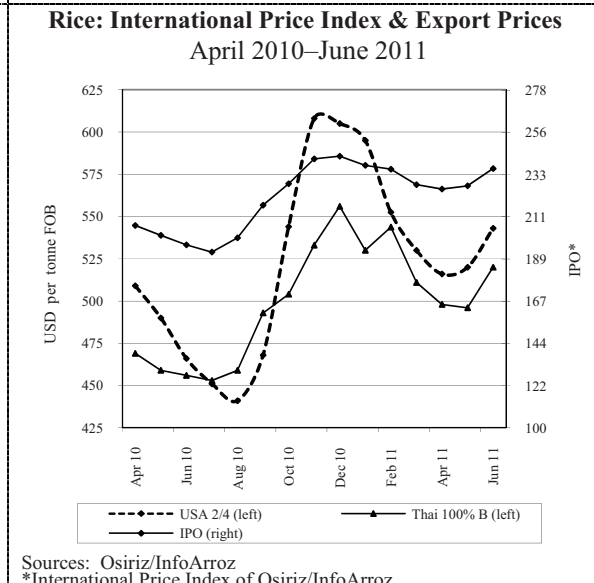
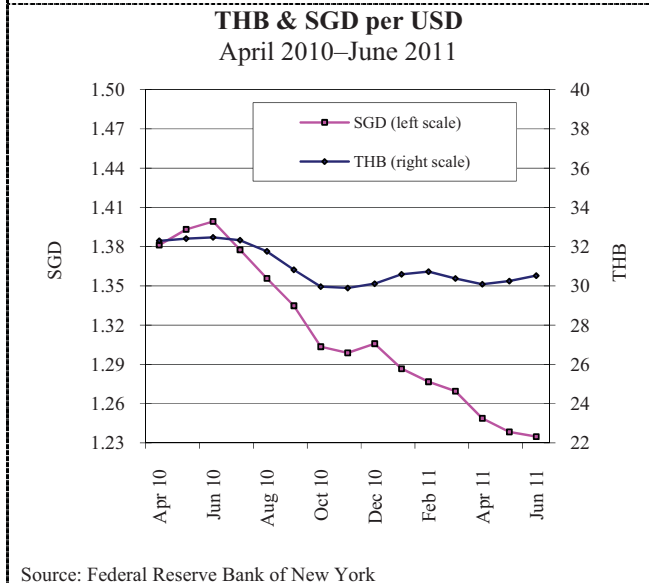
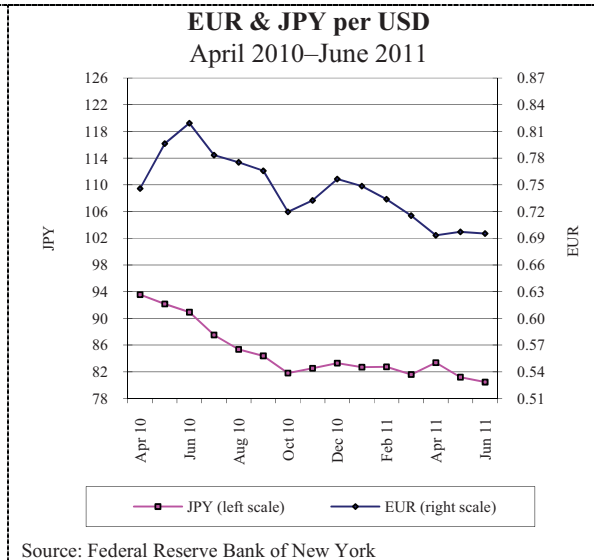
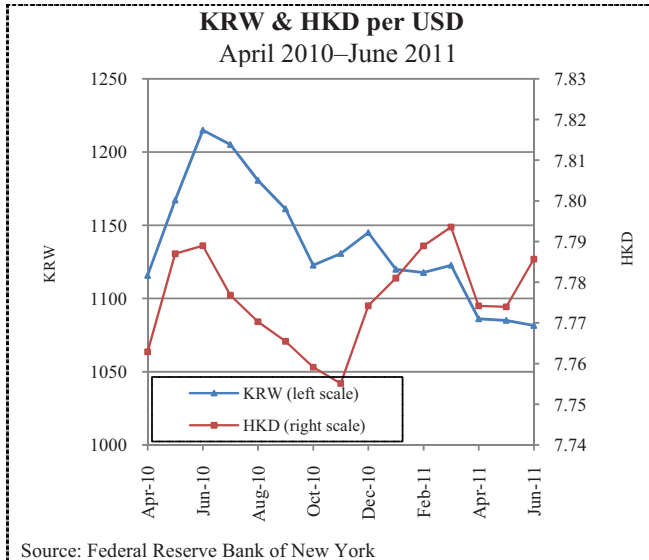
Sources: IMF and Economist (18 June 2011)

Inflation Rate: Selected ASEAN Countries
(percent price change from a year earlier)



Sources: IMF and Economist (18 June 2011)

អត្រាប្តូរប្រាក់ និង ស្ថានភាពថ្លៃទំនិញលើទីផ្សារអន្តរជាតិ
Exchange Rates and Commodity Prices in World Markets



ព័ត៌មានសេដ្ឋកិច្ច

Economic News

ព័ត៌មានសេដ្ឋកិច្ចសំខាន់ៗ

ធនាគារអភិវឌ្ឍន៍អាស៊ី និងកម្ពុជា ប្រកាសពីកិច្ចសហការជាដៃគូកម្រិតប្រទេសរយៈពេល ៣ឆ្នាំ មានទឹកប្រាក់ ៥០០លានដុល្លារ

ប្រកាសព័ត៌មាននៃធនាគារអភិវឌ្ឍន៍អាស៊ី (ADB) បានឲ្យដឹងថា កាលពីថ្ងៃទី៧ កក្កដា ២០១១ នៅទីក្រុងម៉ានីល ប្រទេសកម្ពុជា ប្រទេសហ្វីលីពីន និងធនាគារអភិវឌ្ឍន៍អាស៊ី បានព្រមព្រៀងគ្នាលើយុទ្ធសាស្ត្រភាពជាដៃគូកម្រិតប្រទេសរយៈពេល៣ឆ្នាំ (២០១១-១៣) ថ្មីមួយ ដែលគូសបញ្ជាក់ថែមទៀតពី ជំនួយយុទ្ធសាស្ត្ររបស់ ADB នៅកម្ពុជា។

ការកាត់បន្ថយភាពក្រីក្រ គឺជាទិសដៅចម្បងនៃយុទ្ធសាស្ត្រកម្រិតប្រទេសថ្មីដែលត្រូវសម្រេចឡើងតាមរយៈ ការផ្តោតលើកំណើនសេដ្ឋកិច្ចមានលក្ខណៈរាប់បញ្ចូល សមធម៌ និងអភិវឌ្ឍន៍សង្គម ដោយផ្តោតចំពោះមានគ្រួសារក្រីក្រភាគច្រើនរស់នៅ។ ការងារយុទ្ធសាស្ត្រសំខាន់ៗរួមមាន ការលើកកម្ពស់កសិកម្ម និងការប្រកួតប្រជែងកសិពាណិជ្ជកម្ម ការបង្កើនទំនាក់ទំនងរវាងទីប្រជុំជននឹងជនបទ និងការកែលម្អប្រព័ន្ធធារាសាស្ត្រ និងហេដ្ឋារចនាសម្ព័ន្ធជនបទ ដើម្បីជួយឲ្យគ្រួសារនៅជនបទកាន់តែងាយស្រួលក្នុងការចូលទៅដល់ទីផ្សារ មណ្ឌលសុខភាព និងទទួលបានសេវាសាធារណៈដទៃទៀត។

Peter Brimble សេដ្ឋកិច្ចវិទូជាន់ខ្ពស់ នៃបេសកកម្ម ADB ប្រចាំនៅកម្ពុជា បានបញ្ជាក់ថា “យុទ្ធសាស្ត្រភាពជាដៃគូកម្រិតប្រទេស បានដាក់ចេញនូវមតិប្រកបដោយមហិច្ឆតាមួយ ដើម្បីបែងចែកកំណើនឲ្យទៅដល់ប្រជាជនក្រីក្រនៅកម្ពុជា ដោយប្រើប្រាស់ វិធីសាស្ត្រអភិវឌ្ឍន៍ជនបទគ្រប់ជ្រុងជ្រោយ។”

យុទ្ធសាស្ត្រនេះ ក៏ផ្តោតសំខាន់ទៅលើ ការគ្រប់គ្រងវិស័យសាធារណៈដែលក្នុងនោះមានទាំង ការគ្រប់គ្រងហិរញ្ញវត្ថុសាធារណៈ កំណែទម្រង់វិមជ្ឈការនិងវិសហមជ្ឈការ និង ការអភិវឌ្ឍសមត្ថភាពវិស័យសាធារណៈ។ អភិបាលកិច្ចល្អ (ការប្រយុទ្ធប្រឆាំងអំពើពុករលួយ លទ្ធកម្ម និងការគ្រប់គ្រងហិរញ្ញវត្ថុសាធារណៈ) ជាបញ្ហាសំខាន់នៅកម្ពុជា ដូច្នេះការវាយតម្លៃហានិភ័យនៃអភិបាលកិច្ចរបស់ប្រទេស និងផែនការគ្រប់គ្រងហានិភ័យគ្រប់ជ្រុងជ្រោយ ត្រូវបានបង្កើតឡើងដើម្បីជួយតម្រង់ទិសដល់ការរៀបចំផែនការគ្រប់គ្រង និងការវាយតម្លៃហានិភ័យនៃការគ្រប់គ្រងតាមវិស័យ និងតាមគម្រោង ក្នុងអំឡុងពេលអនុវត្តយុទ្ធសាស្ត្រនេះ។

Economic News Highlights

ADB, Cambodia Announce \$500 Million Three-Year Country Partnership

7 July 2011, Manila, Philippines—Cambodia and the Asian Development Bank have agreed on a new three year country partnership strategy (2011–13) which further outlines ADB’s strategic assistance in Cambodia, said the news release from the Asian Development Bank.

Poverty reduction will be the main objective of the new country strategy, which will be achieved through a dual focus on inclusive economic growth and social development and equity targeting the areas where the majority of poor households live. The underlying strategic focuses include: improving farm and agribusiness competitiveness, promoting urban-rural linkages and improving irrigation systems and rural infrastructure to allow greater and easier access of rural households to markets, health centres and other public facilities.

“The country partnership strategy sets out an ambitious roadmap to reach out to Cambodia’s poor with an integrated approach to rural development”, said Peter Brimble, senior country economist of ADB’s Cambodia resident mission.

The strategy also puts strong focus on public sector management, encompassing public financial management, decentralisation and deconcentration and public sector capacity development. Because good governance (anti-corruption, public financial management and procurement) is an important issue in Cambodia, a comprehensive country governance risk assessment and risk management plan was prepared to guide the preparation of sector and project governance risk assessment and management plans during the strategy period.

Links to other economic news

1. “GMS countries endorse 2nd 5-year environmental cooperation”, (http://news.xinhuanet.com/english2010/world/2011-07/28/c_131016255.htm)
2. “China pledges active support to GMS countries in environment, biodiversity conservation”, (http://news.xinhuanet.com/english2010/china/2011-07/28/c_131015740.htm)