



**វិទ្យាស្ថានបណ្តុះបណ្តាល និង ស្រាវជ្រាវដើម្បីអភិវឌ្ឍន៍កម្ពុជា**

**CDRI—Cambodia’s leading independent  
development policy research institute**

**របាយការណ៍ខ្លីៗស្តីពីសេដ្ឋកិច្ចកម្ពុជា**  
**Flash Report on the Cambodian Economy**

**មេសា ២០១១ / April 2011**

**រ៉ុត វឌ្ឍនា / Roth Vathana**

**អ៊ុន វិមល / Ourn Vimoil**

បកប្រែដោយ៖ **យូ សិទ្ធិវិទ្ធី និង ខេង សេង**

**ភ្នំពេញ កម្ពុជា**

**Phnom Penh, Cambodia**

**TO SUBSCRIBE, PLEASE CONTACT:**

*Office address:* #56, Street 315, Tuol Kork, Phnom Penh, Cambodia; *postal address:* CDRI, PO Box 622 Phnom Penh, Cambodia;  
*tel:* (855-23) 881-384/881-701/881-916/883-603 ; *fax:* (855-23) 880-734 ; *email:* [pubs@cdri.forum.org.kh](mailto:pubs@cdri.forum.org.kh); *website:* <http://www.cdri.org.kh>

**ការបកស្រាយតារាងសំខាន់ៗ**

របាយការណ៍នេះ បកស្រាយពីស្ថានភាពសេដ្ឋកិច្ចសំខាន់ៗមួយចំនួនរបស់កម្ពុជា និងប្រទេសជាដៃគូ ដោយធ្វើការប្រៀបធៀបគ្នាលេខនៃខែថ្មីៗ ជាមួយនឹងខែមុនៗ ។

នៅត្រីមាសទី៤ វិនិយោគគិតជាទ្រព្យសកម្មជាប់លាប់សម្រាប់វិស័យឧស្សាហកម្ម ដែលអនុម័តដោយក្រុមប្រឹក្សាអភិវឌ្ឍន៍កម្ពុជា កើន ៩៨% ដល់ ៨៧,៧លានដុល្លារ ធៀបនឹង ៤៤,៣លានដុល្លារនៅត្រីមាសមុន ។

នៅខែធ្នូ តម្លៃអនុម័តគម្រោងសាងសង់ ធ្លាក់ចុះ ៥៧% មកត្រឹម ២៧លានដុល្លារ ធៀបនឹង ៦៣លានដុល្លារនៅខែមុន ដោយសារតម្លៃគម្រោងសាងសង់ផ្សេងៗ ធ្លាក់ចុះ ៦៩% មកត្រឹម ១៦លានដុល្លារ ហើយគម្រោងសាងសង់ភូមិគ្រឹះ និងផ្ទះ ធ្លាក់ចុះ ១៣% មកត្រឹម ១,៨លានដុល្លារ ។ តម្លៃគម្រោងសាងសង់ផ្ទះល្វែង កើន ២,៧% ដល់ ៩,២លានដុល្លារ ។

អត្រាប្តូរប្រាក់ផ្លូវការនៅលើទីផ្សារប្រាក់រៀល កើន ០,២% ទល់នឹងប្រាក់ដុល្លារសហរដ្ឋអាមេរិក ធៀបនឹងខែមុន ។ ប្រាក់រៀលធ្លាក់ថ្លៃ ០,៧% ទល់នឹងប្រាក់បាតថៃ ប៉ុន្តែឡើងថ្លៃ ២,០% ទល់នឹងប្រាក់ដុល្លារវៀតណាម ។

នៅខែធ្នូ អត្រាកំណើនប្រចាំឆ្នាំនៃរូបិយវត្ថុទូទៅ (M2) មានកម្រិត ២៦% និង រូបិយវត្ថុ M1 មាន ៨២% ។ សាច់ប្រាក់ងាយស្រួល កើន ១,៩% ដល់ ១៩.៤៧៧ពាន់លានរៀល ចំណែកឯទ្រព្យសកម្មបរទេសសុទ្ធ ធ្លាក់ចុះ ១,៤% មកត្រឹម ១៦.៦៩៨ពាន់លានរៀល ធៀបនឹងខែមុន ។ នៅខែដដែល ឥណទានវិស័យឯកជន កើន ៥,២% ដល់ ១៣.៣៣១ពាន់លានរៀល ។

នៅខែមករា ការនាំចេញសរុបរបស់កម្ពុជាទៅកាន់សហរដ្ឋអាមេរិក ធ្លាក់ចុះ ៤,៧% មកត្រឹម ២៨,៦លានដុល្លារ ធៀបនឹង ៣០លានដុល្លារនៅខែមុន ។ ការនាំចេញផលិតផលវាយនភ័ណ្ឌផ្សេងទៀត ធ្លាក់ចុះ ១៥% មកត្រឹម ៣,៧លានដុល្លារ និង ការនាំចេញអង្ករធ្លាក់ចុះ ៣៦% មកត្រឹម ៣,៦លានដុល្លារ ។ ការនាំចេញកៅស៊ូ កើន ៦,៦% ដល់ ២១,៣លានដុល្លារ ។ នៅអំឡុងពេលដដែល ការនាំចូលប្រេងសាំង កើន ១៧% ដល់ ១២,៥លានដុល្លារ ។

ក្នុងខែកុម្ភៈ ការនាំចេញសរុបនូវ អង្ករ និង កៅស៊ូធម្មជាតិ និងផ្លែធម្មជាតិ របស់ថៃ កើន ១៧% ដល់ ១៦៣៧,០លានដុល្លារ ធៀបនឹង១៣៩៦,៧លានដុល្លារនៅខែមុន ។ ការនាំចេញអង្ករ កើន ៨,៣% ដល់ ៤៧៩,១លានដុល្លារ ហើយការនាំចេញកៅស៊ូ និងផ្លែធម្មជាតិប្រហាក់ប្រហែល កើន ២១% ដល់ ១១៥៦,៩លានដុល្លារ និង ការនាំចេញគ្រាប់ស្វាយចន្ទី និងគ្រាប់ផ្លែឈើប្រហាក់ប្រហែល កើន ៥១% ដល់ ១,៣លានដុល្លារ ។ នៅអំឡុងពេលដដែល កៅស៊ូឡើងថ្លៃ ១៤% ដល់ ៤៦៧៩,៤ដុល្លារ/តោន ហើយ ពោតនិងផលិតផលធ្វើពីពោត ឡើងថ្លៃ ៤៣% ដល់ ៦០៩,៤ដុល្លារ/តោន ខណៈដែលអង្ករធ្លាក់ថ្លៃ ៣,៩% មកត្រឹម ៥៨៣,៣ដុល្លារ/តោន ។

**Highlights**

This report highlights a number of economic indicators of Cambodia and its partners. It compares recent figures with those of earlier periods.

Fixed asset investment in industry approved by the Council for the Development of Cambodia in the fourth quarter increased by 98 percent to USD87.7 m, from USD44.3 m in the previous quarter.

In December, the value of construction approvals declined by 57 percent to USD27 m from USD63 m in the preceding month. The decrease was largely caused by a 69 percent decline in “other” construction to USD16 m and a 13 percent decline of villas and houses to USD1.8 m. The value of flats increased by 2.7 percent to USD9.2 m.

The market and official exchange rates of the riel increased 0.2 percent against the US dollar compared to a month earlier. The riel depreciated 0.7 percent against the Thai baht while appreciating 2.0 percent against the Vietnamese dong.

In December, the annualised growth rate of M2 stood at 26 percent while that of M1 was 82 percent. Liquidity went up by 1.9 percent to KHR19,477 bn while net foreign assets dropped by 1.4 percent from the previous month to KHR16,698 bn. In the same month, private sector credit increased by 5.2 percent to KHR13,331 bn.

In January, Cambodia’s total exports to the USA were USD28.6 m, a 4.7 percent decline from USD30 m in the previous month. Other textile products decreased by 15 percent to USD3.7 m and rice by 36 percent to USD3.6 m. Rubber went up by 6.6 percent to USD21.3 m. In the same period, gasoline imports increased by 17 percent to USD12.5 m.

In February, Thailand’s total exports of rice, natural rubber and natural gums were USD1637.0 m, a 17 percent increase from USD1396.7 m in the preceding month. Rice exports went up by 8.3 percent to USD479.1 m, natural rubber and similar natural gums by 21 percent to USD1156.9 m and cashews and similar nuts by 51 percent to USD1.3 m. In the same period, the price of rubber increased 14 percent to USD4679.4/tonne and maize and maize products by 43 percent to USD609.4/tonne, while the rice price dropped by 3.9 percent to USD583.3/tonne.

In January, Vietnamese exports were USD710 m, a decline of 8.0 percent compared to the previous

នៅខែមករា ការនាំចេញរបស់រៀតណាម ធ្លាក់ចុះ ៨,០% មកត្រឹម ៧១០ លានដុល្លារ ធៀបនឹងខែមុន ខណៈដែលការនាំចេញអង្ករ កើន ៨,៥% ដល់ ២៨២លានដុល្លារ ការនាំចេញកៅស៊ូ ធ្លាក់ចុះ ១៦% មកត្រឹម ៣៣២លានដុល្លារ ហើយការនាំចេញគ្រាប់ស្វាយចន្ទី ធ្លាក់ចុះ ១៩% មកត្រឹម ៩៦លានដុល្លារ ។ នៅខែដដែល អង្ករឡើងថ្លៃ ០,២% ដល់ ៥២១,៣ដុល្លារ/តោន ហើយកៅស៊ូឡើងថ្លៃ ១២% ដល់ ៤៣៦៨,៤ ដុល្លារ/តោន ចំណែកគ្រាប់ស្វាយចន្ទី ធ្លាក់ថ្លៃ ២,០% មកត្រឹម ៦៨៥៧ដុល្លារ/តោន ។

នៅខែកុម្ភៈ ការនាំចេញរបស់ជប៉ុន មានចំនួន ៦៨ពាន់លានដុល្លារ ឬកើន១៩% ធៀបនឹងខែកុម្ភៈ ឆ្នាំ២០០៩ ដោយក្នុងនេះ ការនាំចេញ ផលិតផលកម្មន្តសាល មាន ២,៩% ការនាំចេញគ្រឿងយន្ត មាន ៦,៦% ការនាំចេញគ្រឿងយន្តអគ្គិសនី មាន ៣,០% ។ នៅខែមីនា ការនាំចេញ របស់សហរដ្ឋអាមេរិក ធ្លាក់ចុះ ១៨% ធៀបនឹងខែដូចគ្នាឆ្នាំមុន មកត្រឹម ១១៨ពាន់លានដុល្លារ ខណៈដែលការនាំចេញរបស់តំបន់អឺរ៉ុប កើន ២៣% ដល់ ១៩៤ពាន់លានដុល្លារ ។

នៅខែមករា អតិផរណាពីមួយឆ្នាំទៅមួយឆ្នាំនៅសហរដ្ឋអាមេរិក មាន ១,៦% នៅតំបន់អឺរ៉ុប មាន ២,៤% ប៉ុន្តែនៅជប៉ុន មានអត្រាសូន្យ ។ អតិផរណាពីមួយឆ្នាំទៅមួយឆ្នាំនៅចិន មាន ៤,៩% (១,៥% កាលពី មួយឆ្នាំមុន) ។ អតិផរណានៅហុងកុង មាន ៣,៦% (១,០% កាលពី មួយឆ្នាំមុន) និង នៅកូរ៉េខាងត្បូង មាន ៤,១% (ពីមុន មាន ៣,១%) ។ អតិផរណានៅម៉ាឡេស៊ី មាន ២,៤% សិង្ហបុរី ៥,៥% និង ថៃ ៣,០% ។

នៅខែមីនា ប្រាក់រៀនកូរ៉េខាងត្បូង ធ្លាក់ថ្លៃ ០,៤% ខណៈដែលប្រាក់ដុល្លារ ហុងកុង មានថ្លៃថេរ ទល់នឹងប្រាក់ដុល្លារសហរដ្ឋអាមេរិក ធៀបនឹងខែ មុន ។ នៅខែដដែល ប្រាក់យ៉េនជប៉ុន ឡើងថ្លៃ ១,៤% ហើយ ប្រាក់អឺរ៉ុប ឡើងថ្លៃ ២,៥% ទល់នឹងប្រាក់ដុល្លារសហរដ្ឋអាមេរិក ។ ប្រាក់ដុល្លារ សិង្ហបុរី មានថ្លៃថេរ ដោយប្តូរបាន ១,៣ដុល្លារសិង្ហបុរីក្នុងមួយដុល្លារ សហរដ្ឋអាមេរិក ខណៈដែលប្រាក់បាតថៃ ឡើងថ្លៃ ១,១% ។

នៅខែមីនា សន្ទស្សន៍ថ្លៃអន្តរជាតិនៃអង្ករ ធ្លាក់ចុះ ៣,៥% មកត្រឹម ២២៨ ធៀបនឹងខែកុម្ភៈ ។ អង្ករ USA 2/4 ធ្លាក់ថ្លៃ ៤,០% មកត្រឹម ៣៥០,០ដុល្លារ/តោន ហើយអង្ករថៃ 100% B ធ្លាក់ថ្លៃ ៦,០% មកត្រឹម ៥១១,០ដុល្លារ/តោន ។ នៅអំឡុងពេលដដែល សណ្តែកសៀង (US No.1) ធ្លាក់ថ្លៃ ៣,៥% មកត្រឹម ៥២៨,៨ដុល្លារ/តោន និង កៅស៊ូ SMR 5 ធ្លាក់ថ្លៃ ១៤% មកត្រឹម ៨៥៥,២ដុល្លារ/តោន ។ ពោត (US No.2) ឡើងថ្លៃ ២,២% ដល់ ២៩២,១ដុល្លារ/តោន ។

នៅខែមីនា ប្រេងឆៅ ប្រេងសាំង និង ប្រេងម៉ាស៊ូត ឡើងថ្លៃជាមធ្យម ៣៧% ធៀបនឹងឆ្នាំមុន ។ ប្រេងឆៅ (OPEC spot) ឡើងថ្លៃពី ៧៧,៩ដុល្លារ/ធុង ដល់ ១១០,៥ដុល្លារ/ធុង ប្រេងសាំង (US Gulf Coast) ឡើងថ្លៃ ៣៣% ដល់ ០,៧៥ដុល្លារ/លីត្រ និង ប្រេងម៉ាស៊ូត (low sulphur No.2) ឡើងថ្លៃ ៣៧% ដល់ ០,៧៦ដុល្លារ/លីត្រ ។

month. While rice exports went up by 8.5 percent to USD282 m, rubber exports decreased by 16 percent to USD332 m and cashew nuts by 19 percent to USD96 m. In the same month, the rice price increased 0.2 percent to USD521.3 per tonne and the rubber price 12 percent to USD4368.4 per tonne, while the price of cashew nuts declined by 2.0 percent to USD6857 per tonne.

In February, Japanese exports stood at USD68 bn, a year-on-year growth of 19 percent, of which manufactured goods contributed 2.9 percent, machinery 6.6 percent, electrical machinery 2.4 percent, and transport equipment 3.0 percent. In March, US exports dropped 18 percent to USD118 bn year on year, while the euro zone increased exports 23 percent to USD194 bn.

In January, year-on-year inflation in the US was 1.6 percent, euro zone 2.4 percent and Japan null. Year-on-year inflation in China was 4.9 percent (1.5 percent a year earlier). In Hong Kong inflation was 3.6 percent (1.0 percent a year earlier) and in South Korea 4.1 percent (previously 3.1 percent). In Malaysia, inflation was 2.4 percent, Singapore 5.5 percent and Thailand 3.0 percent.

In March, the South Korean won depreciated 0.4 percent from a month earlier while the Hong Kong dollar was unchanged against the US dollar. In the same month, the yen appreciated by 1.4 percent and the euro by 2.5 percent against the US dollar. The Singapore dollar was stable at 1.3 per US dollar, while the Thai baht appreciated 1.1 percent.

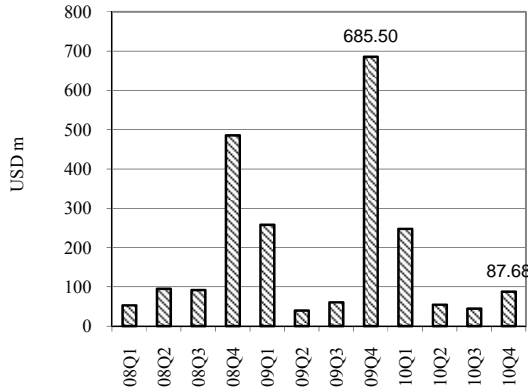
The International Price Index of rice in March decreased 3.5 percent from February to 228. USA 2/4 rice dropped 4.0 percent to USD350.0/tonne and Thai 100% B rice by 6.0 percent to USD511.0/tonne. In the same period, the price of soybeans (US No. 1) declined 3.5 percent to USD528.8/tonne and rubber SMR 5 by 14 percent to USD 855.2/tonne. Maize (US No. 2) rose 2.2 percent to USD292.1/tonne.

In March, prices of crude oil, gasoline and diesel fuel rose on average by 37 percent compared to a year earlier. Crude oil (OPEC spot) was up to USD110.5/barrel from USD77.9/barrel, gasoline (US Gulf Coast) by 33 percent to USD0.75/litre, and diesel (low sulphur No. 2) by 37 percent to USD0.76/litre.

សកម្មភាពសេដ្ឋកិច្ចសំខាន់ៗ និង ថ្លៃទំនិញនៅកម្ពុជា

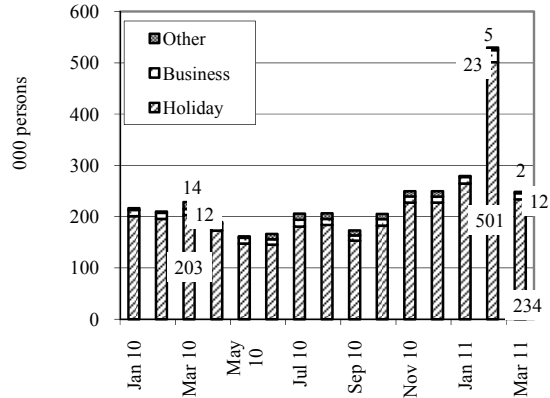
Main Economic Activities and Consumer Prices in Cambodia

**Fixed Asset Investment Approvals by CDC Industry**  
2008 Q1–2010 Q4



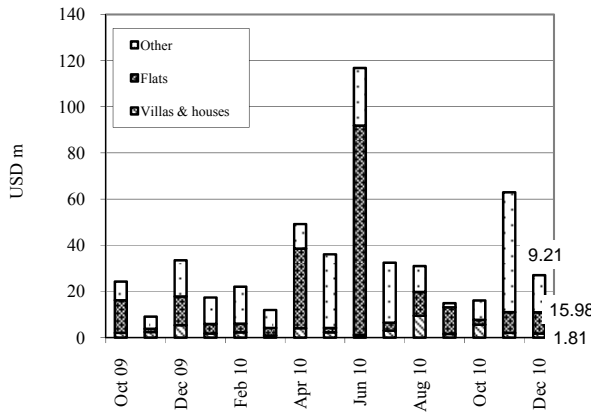
Including expansion projects.  
Source: Council for the Development of Cambodia

**Foreign Visitor Arrivals**  
November 2009–January 2011



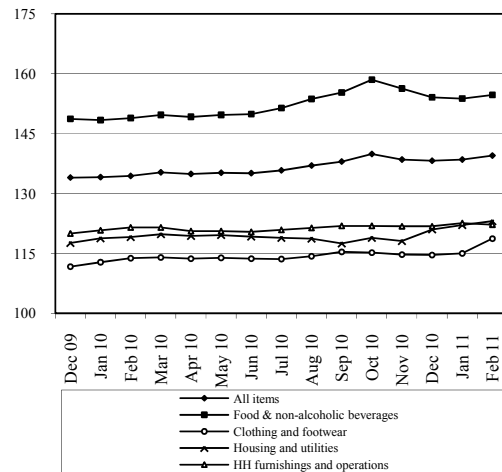
Source: Ministry of Tourism

**Phnom Penh: Value of Construction Approvals**  
October 2009–December 2010



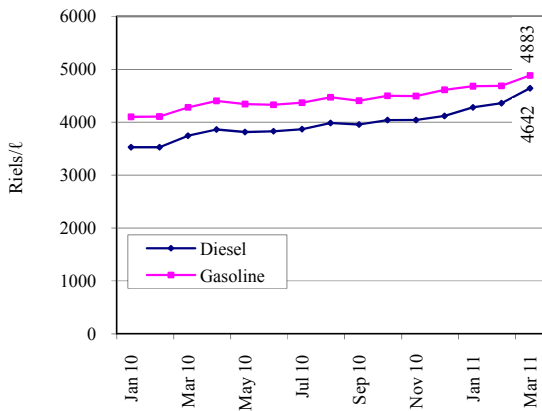
Source: Municipality of Phnom Penh

**Phnom Penh: Consumer Price Index**  
December 2009–February 2011



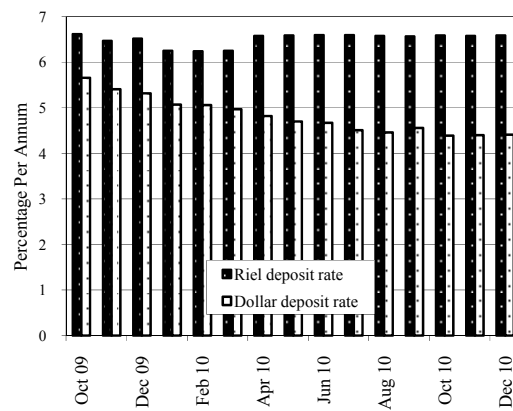
Source: National Institute of Statistics

**Phnom Penh: Gasoline & Diesel Prices**  
January 2010–March 2011



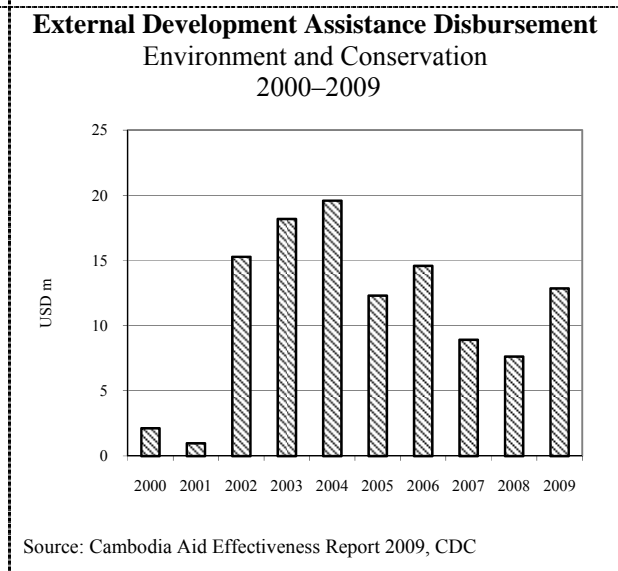
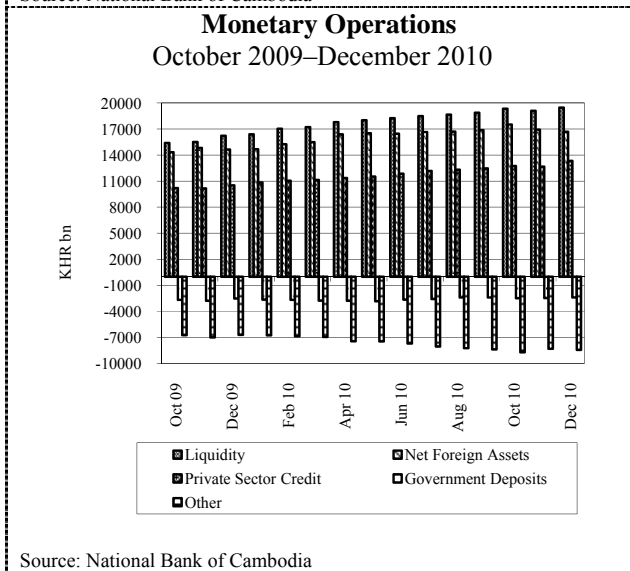
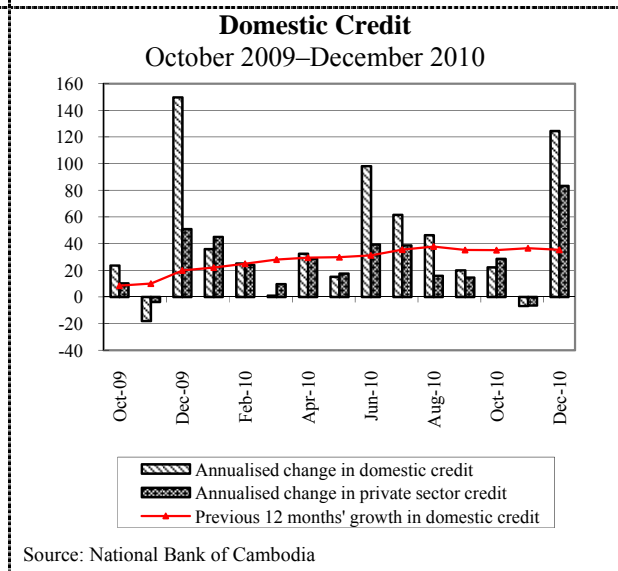
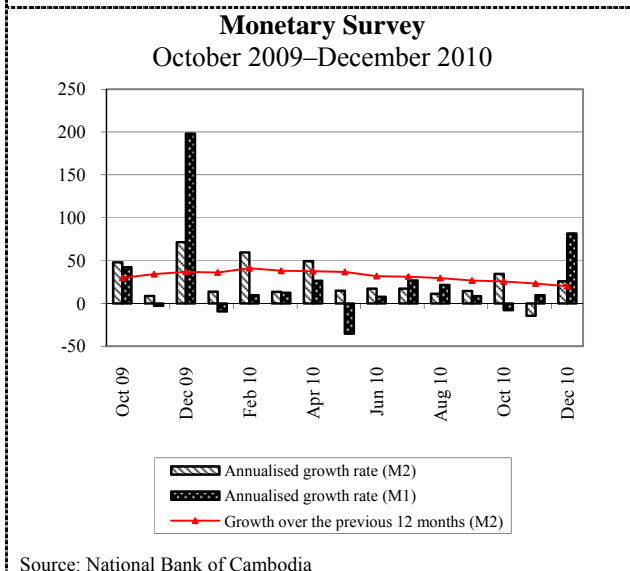
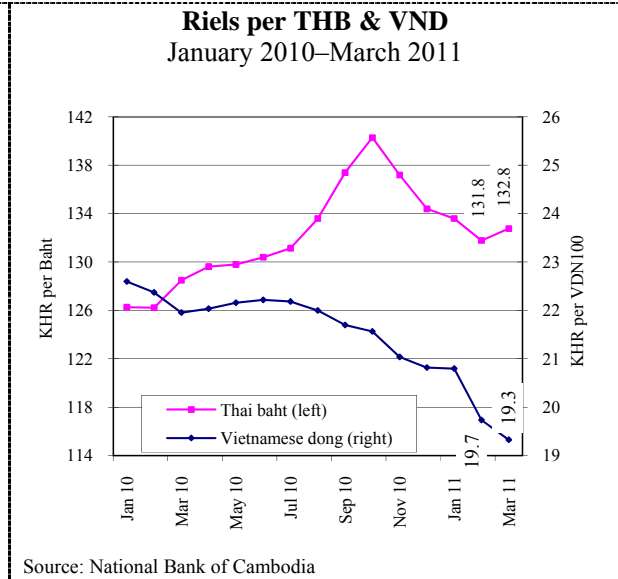
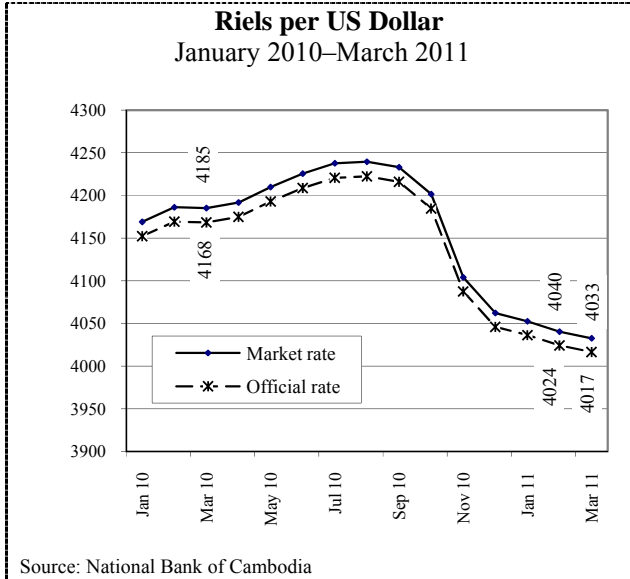
Source: CDRI

**Interest Rates on 12-Month Bank Deposits (%)**  
October 2009–December 2010



Source: Economic & Monetary Statistics, NBC

**ស្ថានភាពអត្រាប្តូរប្រាក់ និង ជំនួយអភិវឌ្ឍន៍ពីក្រៅប្រទេស**  
**Exchange Rates and External Development Assistance**



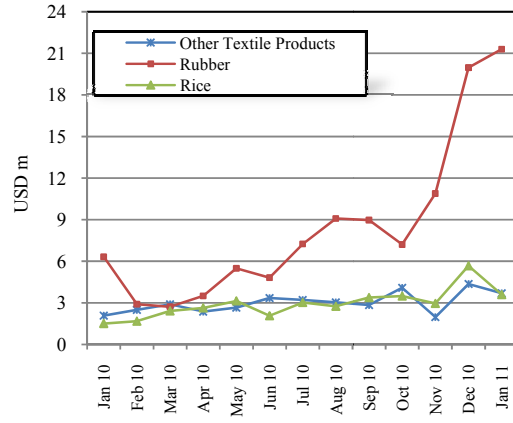
**ពាណិជ្ជកម្មក្រៅប្រទេស និង ការអនុវត្តថវិកាជាតិ**  
**External Trade and National Budget Operations**

**Imports: Construction Materials**  
 January 2010–January 2011



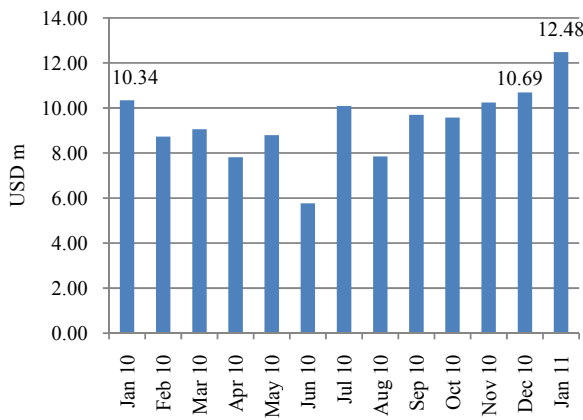
Source: Economic & Monetary Statistics, NBC

**Cambodian Exports to USA**  
 January 2010–January 2011



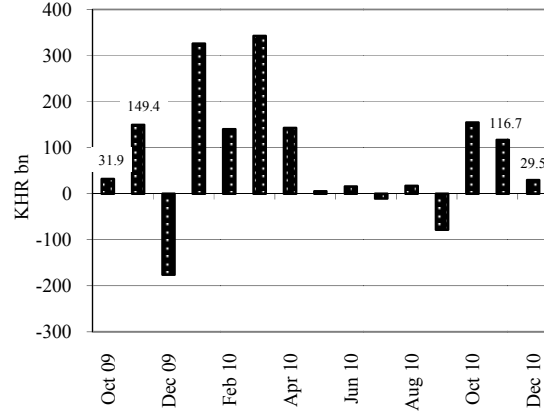
Source: Economic & Monetary Statistics, NBC

**Imports: Gasoline**  
 January 2010–January 2011



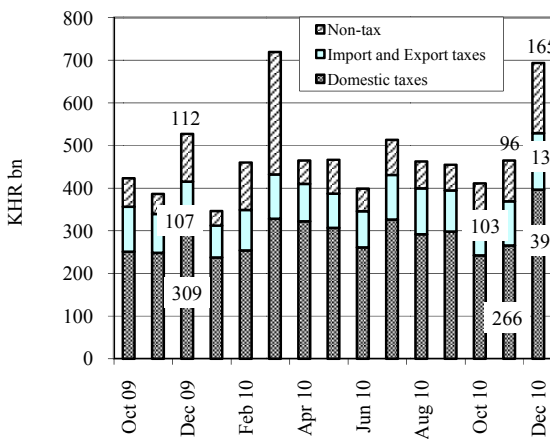
Source: Economic & Monetary Statistics, NBC

**Current Budget Operations**  
 October 2009–December 2010



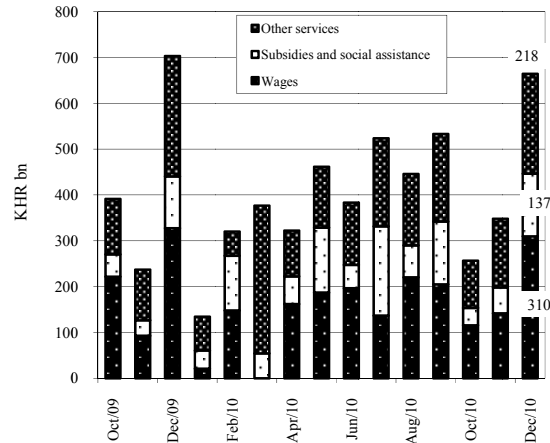
Source: MEF Bulletin

**Current Budget Revenue**  
 October 2009–December 2010



Source: MEF website

**Current Budget Expenditure**  
 October 2009–December 2010

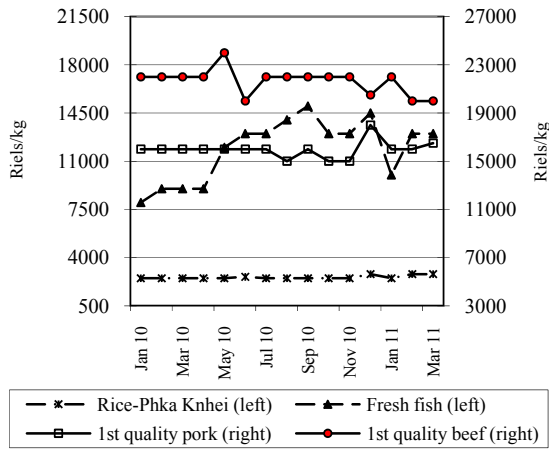


Source: MEF website

ផ្លូវស្បៀងអាហារតាមខេត្តក្នុងប្រទេសកម្ពុជា

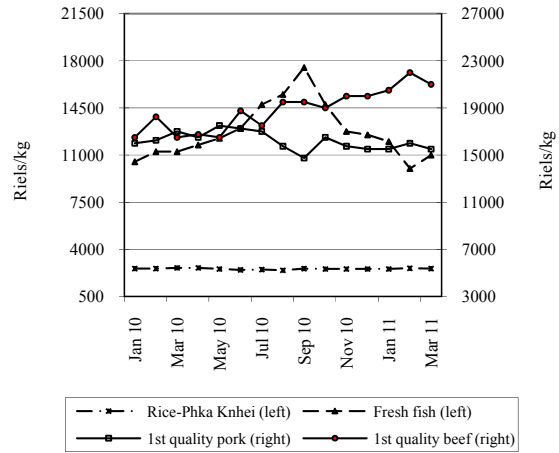
Provincial Food Prices

**Food Prices in Siem Reap Province**  
January 2010–March 2011



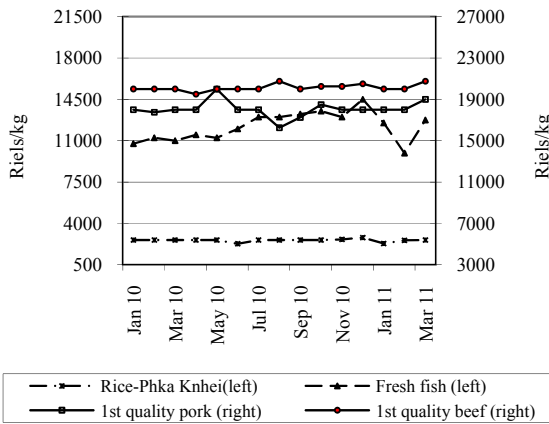
Source: CDRI

**Food Prices in Battambang Province**  
January 2010–March 2011



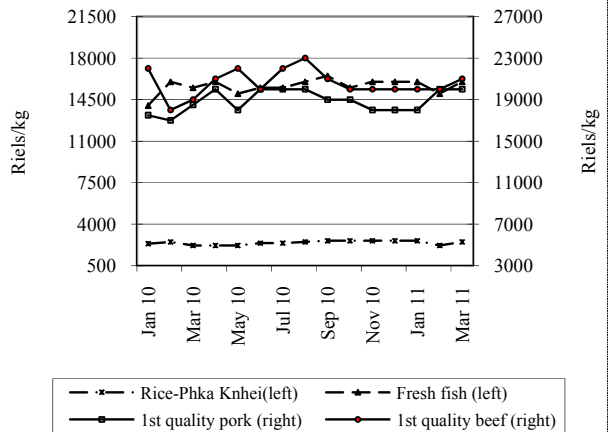
Source: CDRI

**Food Prices in Kompong Cham Province**  
January 2010–March 2011



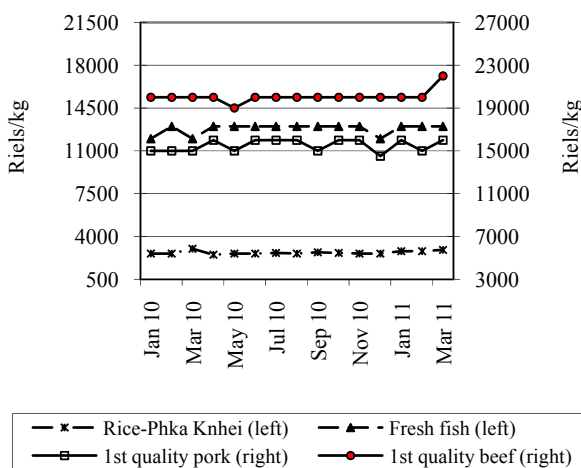
Source: CDRI

**Food Prices in Kampot Province**  
January 2010–March 2011



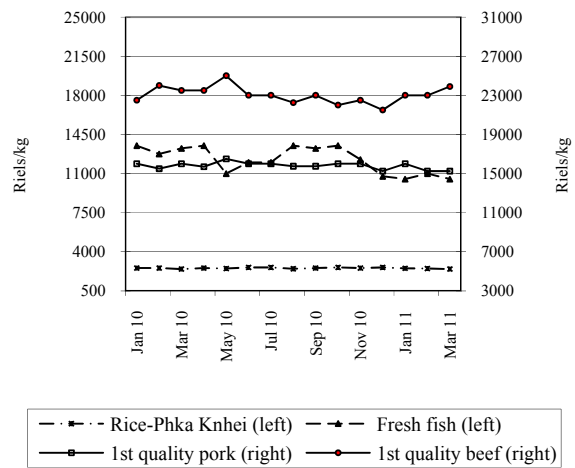
Source: CDRI

**Food Prices in Svay Rieng Province**  
January 2010–March 2011



Source: CDRI

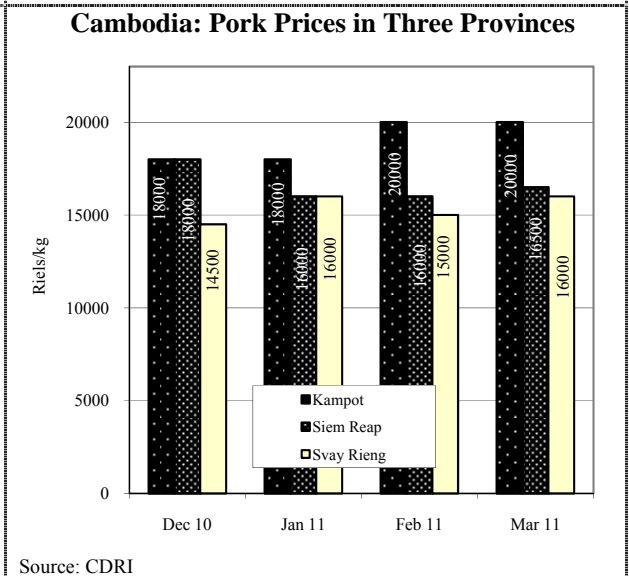
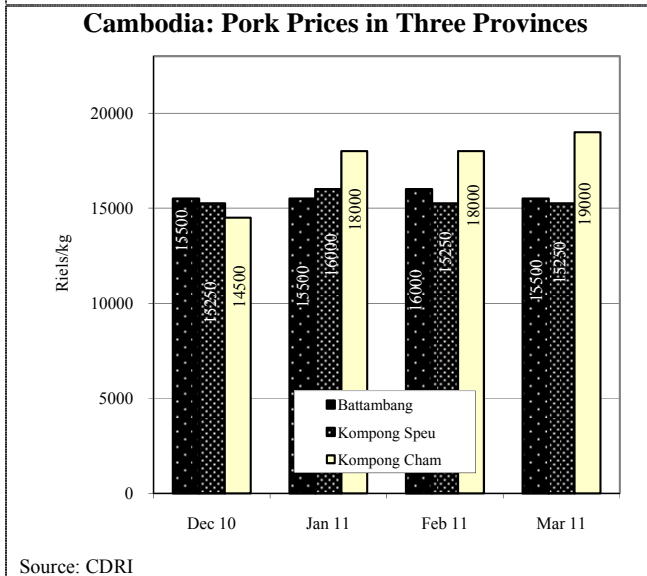
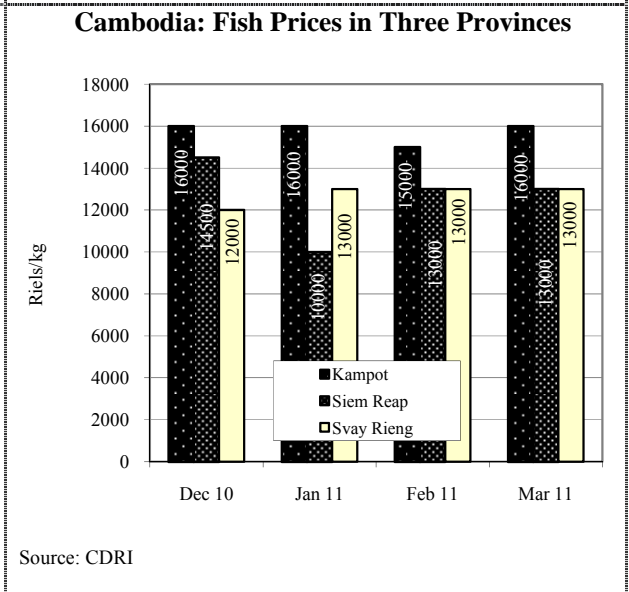
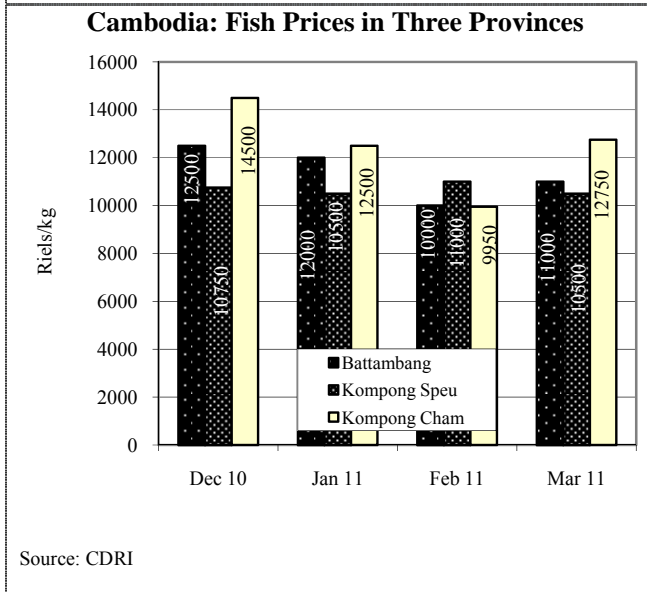
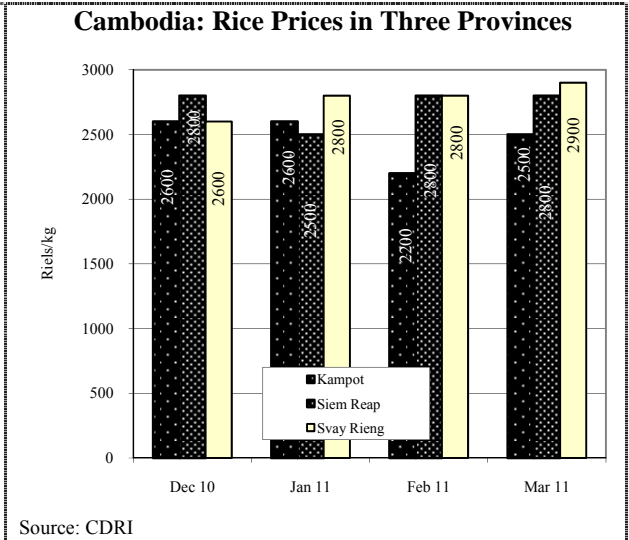
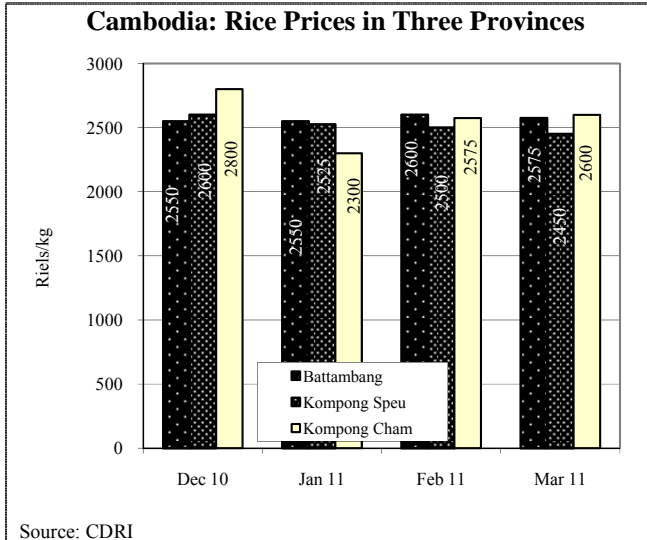
**Food Prices in Kompong Speu Province**  
January 2010–March 2011



Source: CDRI

ផ្លូវដំណើរការតាមខេត្តក្នុងប្រទេសកម្ពុជា : តាមមុខដំណើរ

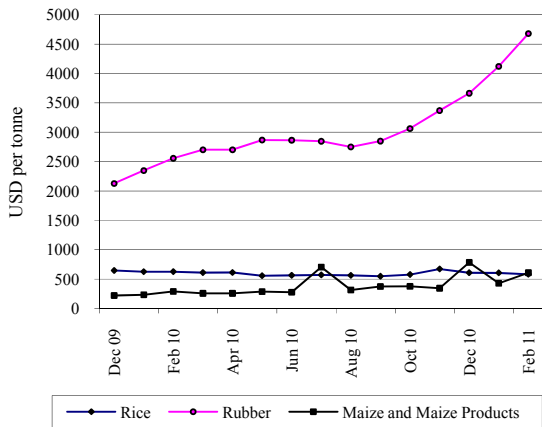
Provincial Goods Prices in Cambodia





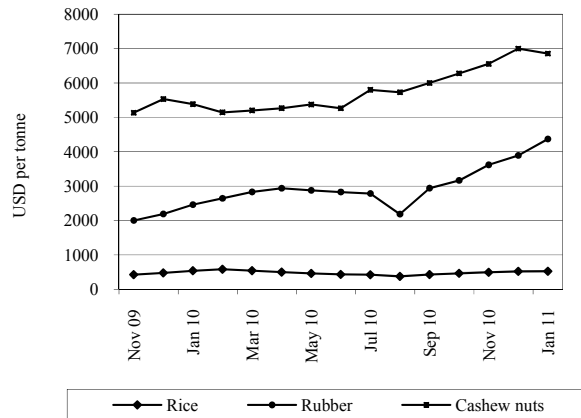
**ផ្ទៃទំនិញ ការនាំចេញ និង ចំនួនទេសចរអន្តរជាតិនៅក្នុងប្រទេសជាដៃគូរបស់កម្ពុជា**  
**Goods Prices, Exports and International Tourist Arrivals to Partners of Cambodia**

**Thailand: Prices of Rubber, Rice and Maize**  
December 2009–February 2011



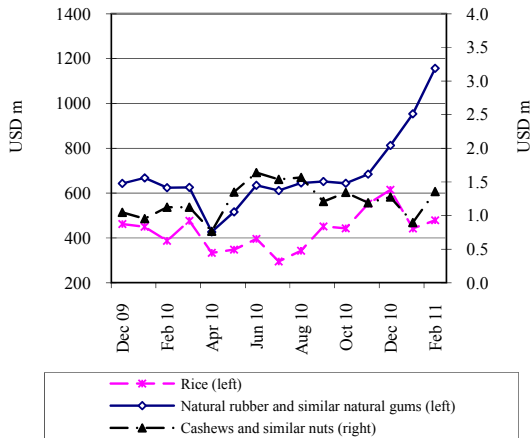
Source: Bank of Thailand, *Foreign Trade and Balance of Payments*

**Vietnam: Prices of Rubber, Rice and Cashew Nuts**  
November 2009–January 2011



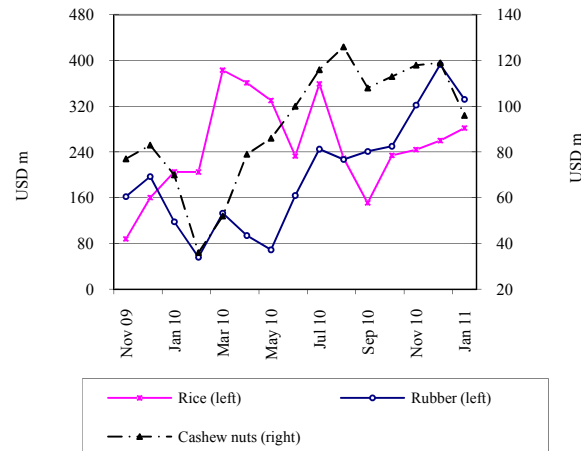
Source: General Statistics Office of Vietnam

**Thailand: Exports**  
December 2009–February 2011



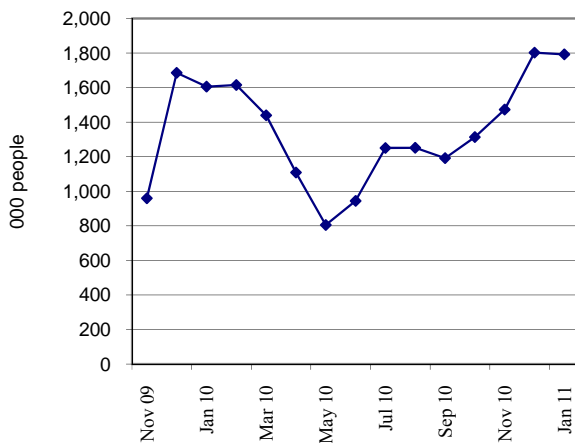
Source: Customs Department of Thailand

**Vietnam: Exports**  
November 2009–January 2011



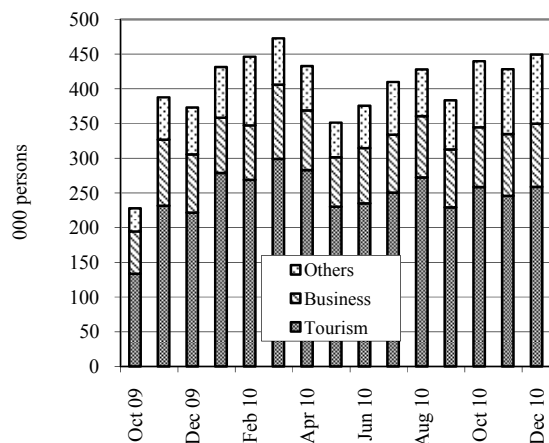
Source: General Statistics Office of Vietnam

**Thailand: International Arrivals**  
November 2009- January 2011



Source: Thailand Office of Tourism Development

**Vietnam: International Arrivals**  
October 2009- December 2010

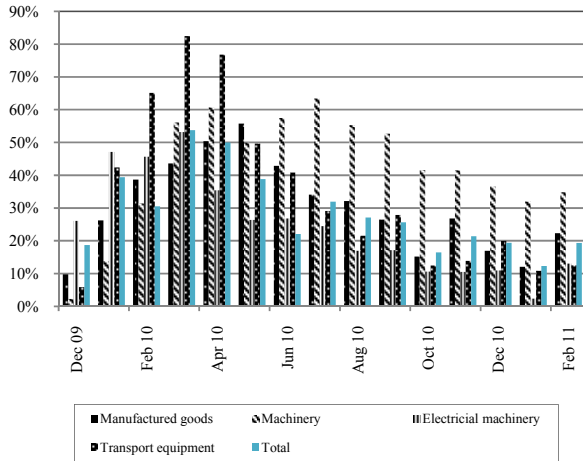


Source: Estimates by General Statistics Office of Vietnam

សកម្មភាពសេដ្ឋកិច្ច និង អត្រាអតិថិជនលើបណ្តាប្រទេសជាដៃគូរបស់កម្ពុជា

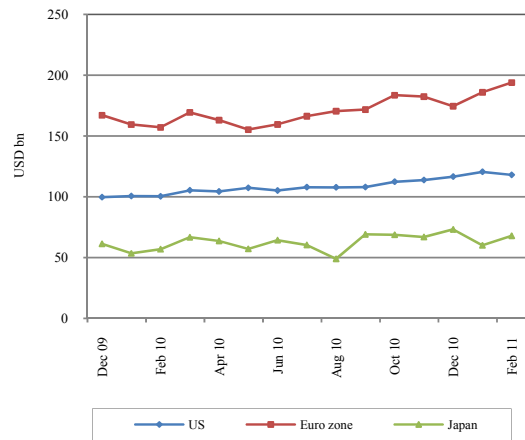
Economic Activity and Inflation Rates of Selected Economic Partners of Cambodia

**Year-on-Year Growth of Main Exports: Japan**  
December 2009– February 2011



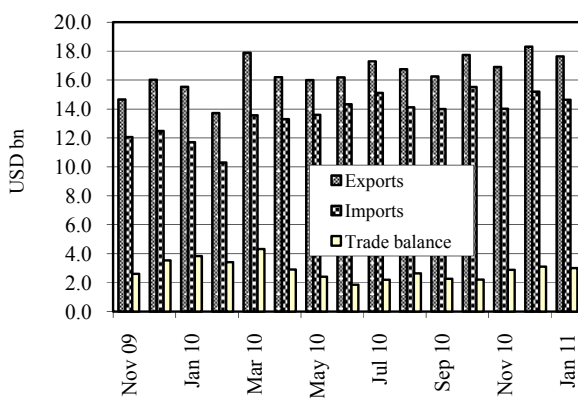
Source: Japanese Trade and Investment Statistics

**Goods Exports: US, Euro Zone & Japan**  
December 2009– February 2011



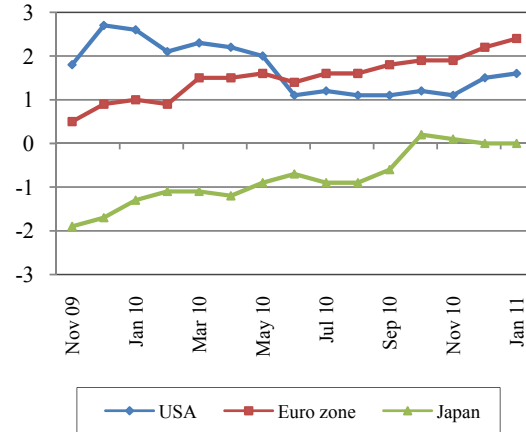
Sources: BEA, Eurostat and OECD

**External Trade: Malaysia**  
November 2009–January 2011



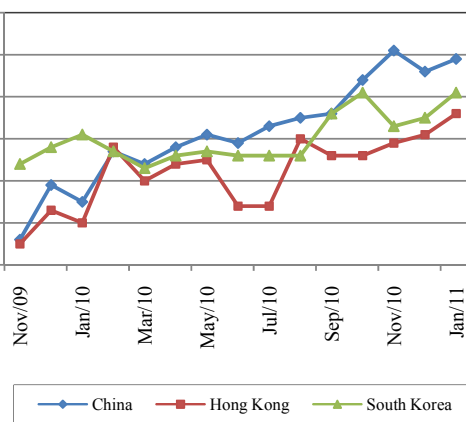
Source: Department of Statistics, Malaysia

**Inflation Rates: US, Euro Zone & Japan**  
(percent price change from a year earlier)



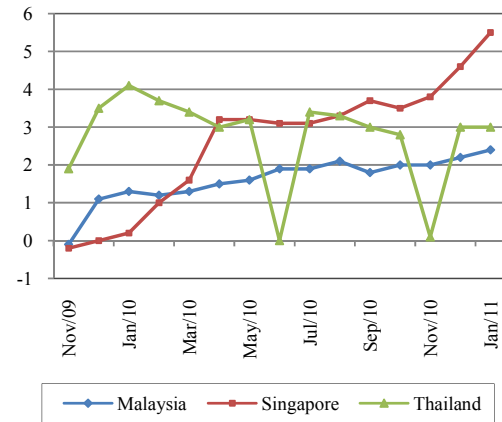
Sources: IMF and Economist (5 February 2011)

**Inflation Rate: China, Hong Kong & South Korea**  
(percent price change from a year earlier)



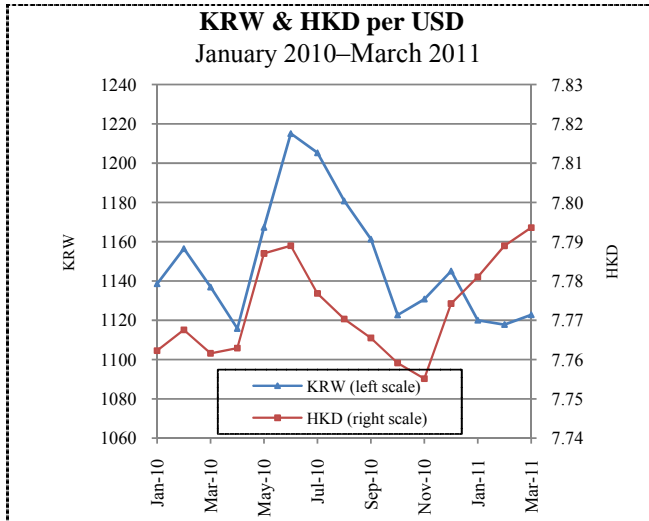
Sources: IMF and Economist (5 February 2011)

**Inflation Rate: Selected ASEAN Countries**  
(percent price change from a year earlier)

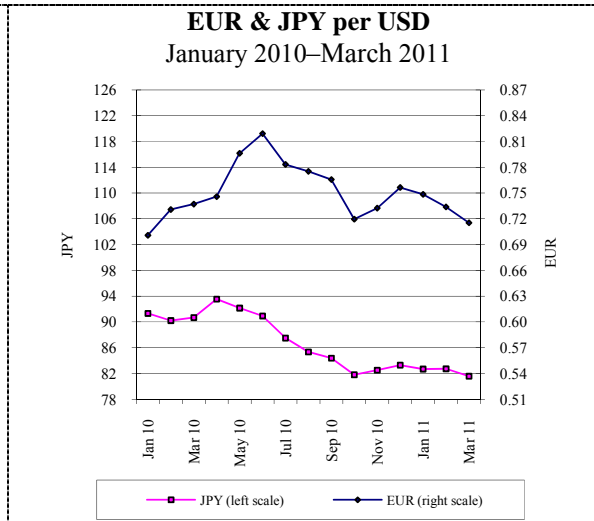


Sources: IMF and Economist (5 February 2011)

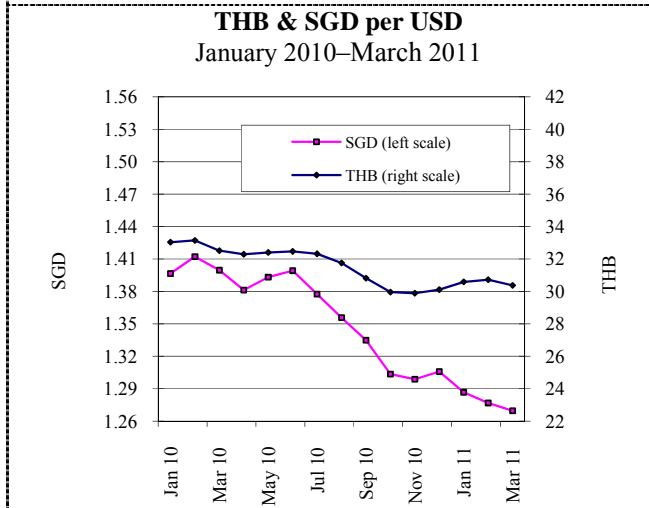
**អត្រាប្តូរប្រាក់ និង ស្ថានភាពថ្លៃទំនិញលើទីផ្សារអន្តរជាតិ**  
**Exchange Rates and Commodity Prices in World Markets**



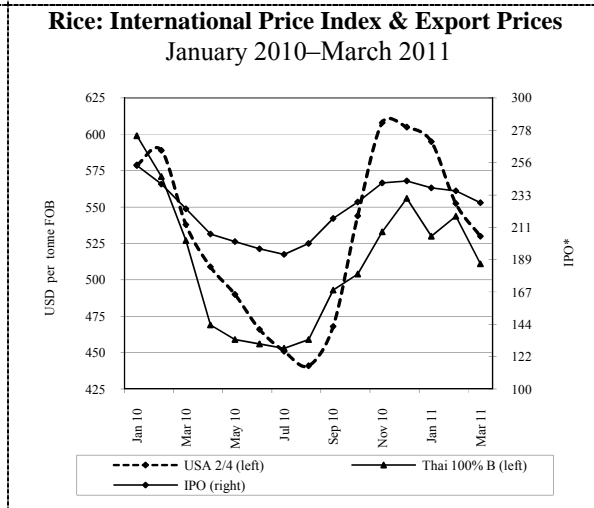
Source: Federal Reserve Bank of New York



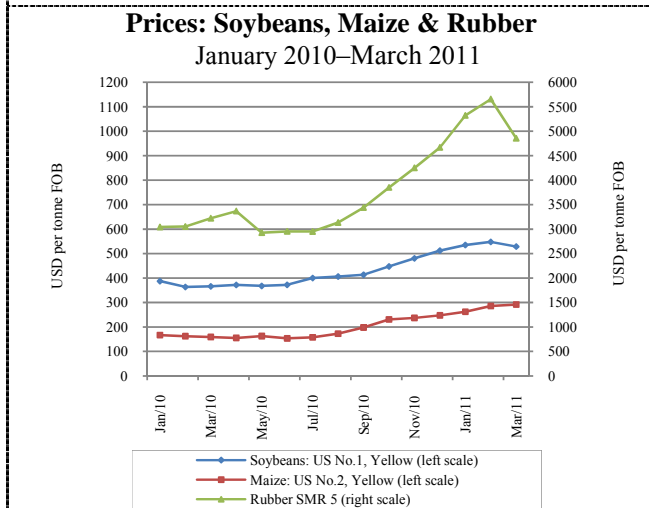
Source: Federal Reserve Bank of New York



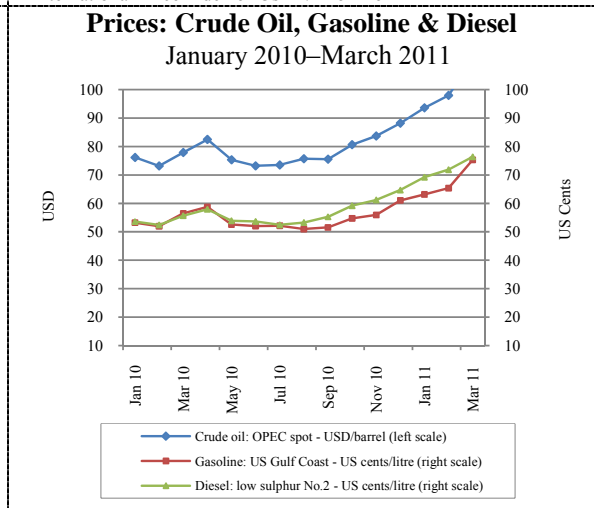
Source: Federal Reserve Bank of New York



Sources: Osiriz/InfoArroz  
 \*International Price Index of Osiriz/InfoArroz



Source: Food and Agriculture Organisation



Source: US Energy Information Administration

**ព័ត៌មានសេដ្ឋកិច្ច**  
**Economic News**

**ព័ត៌មានសេដ្ឋកិច្ចសំខាន់ៗ**

**អតិផរណានៅកម្ពុជានឹងកើនដល់ ៦,៥% នៅឆ្នាំ២០១១៖ ការព្យាករណ៍របស់ IMF**

របាយការណ៍ថវិកាស៊ីសេដ្ឋកិច្ចពិភពលោកឆ្នាំ២០១១ ដែលទើបចេញផ្សាយថ្មីៗនេះ បានចុះផ្សាយថា មូលនិធិរូបិយវត្ថុអន្តរជាតិ (IMF) បានព្យាករ អតិផរណាពីមួយឆ្នាំទៅមួយឆ្នាំនៅកម្ពុជា គិតដល់ចុងខែធ្នូឆ្នាំ២០១១ នឹងឡើងដល់ ៦,៥% ឬកើនមួយដំណើរ ធៀបនឹង ៣,១% កាលពីមួយឆ្នាំមុន ។ ធនាគារពិភពលោក ព្យាករថា អតិផរណានៅកម្ពុជាមានអត្រា ៥% ចំណែកឯ ធនាគារអភិវឌ្ឍន៍អាស៊ី ព្យាករថា វាមានកម្រិត ៥,៥% ហើយ រដ្ឋាភិបាលកម្ពុជា ព្យាករថា វានៅទាបជាង ៥,០% ។

សេដ្ឋវិទូកម្ពុជា បានព្យាករដូចគ្នា ដោយចង់ទៅលើថ្លៃទំនិញប្រើប្រាស់ដែលបន្តកើនឡើង នៅត្រីមាសទី១ ឆ្នាំនេះ ។ បណ្ឌិត កង ច័ន្ទដារីវត្ត ប្រធានវិទ្យាស្ថានសិក្សាអភិវឌ្ឍន៍កម្ពុជា បាននិយាយថា ថ្លៃប្រេង និងថ្លៃស្បៀងអាហារខ្ពស់ដូចបានសង្កេតឃើញ អាចធ្វើឲ្យអតិផរណាកើនដល់កម្រិតបានព្យាករខាងលើ ។

នៅខែមីនា ២០១១ ថ្លៃផលិតផលថាមពល ដូចជា ប្រេងឆៅ ប្រេងសាំង និងប្រេងម៉ាស៊ូត កើនខ្លាំង ជាមធ្យម ៣៧% ធៀបនឹងមួយឆ្នាំមុន ។ ប្រេងឆៅ (OPEC spot) ឡើងថ្លៃពី ៧៧,៩ដុល្លារ/ធុង ដល់ ១១០,៥ដុល្លារ/ធុង ។ នៅកម្ពុជា ប្រេងឡើងថ្លៃ ៦,៤% ចាប់ពីដើមឆ្នាំ ២០១១មក ។ ប្រេងម៉ាស៊ូត លក់ថ្លៃ ៤៦៤២រៀល/លីត្រ ធៀបនឹង ៤២៨០រៀល/លីត្រ នៅខែមករា ។ នៅខែមីនា ឆ្នាំនេះ ប្រាក់រៀលឡើងថ្លៃប្រមាណ ២,០% ធៀបនឹងខែដូចគ្នា ឆ្នាំមុន ដែលបណ្តាលឲ្យផលិតផលនាំចូល ឡើងថ្លៃខ្ពស់ជាងមុនផងដែរ ។ ប៉ុន្តែសេដ្ឋវិទូជាច្រើន ជឿជាក់ថា អត្រាអតិផរណាដែលបានព្យាករនេះ គឺអាចគ្រប់គ្រងបាន ។

ដើម្បីដោះស្រាយ ការភ័យខ្លាចកំណើនថ្លៃស្បៀងអាហារពិភពលោក គេបានកំណត់ ស្តុកអង្ករបម្រុងសម្រាប់សង្គ្រោះបន្ទាន់នៃអាស៊ាន+៣ ដល់ប្រមាណ ៧២០.០០០តោន ដែលក្នុងនោះ ជប៉ុនរួមចំណែក ២២០.០០០តោន ចិន ២០០.០០០តោន និង កូរ៉េខាងត្បូង ២០០.០០០តោន ។ គំនិតផ្តួចផ្តើមនេះ នឹងត្រូវចុះហត្ថលេខា នៅខែតុលា ក្នុង កិច្ចប្រជុំថ្នាក់រដ្ឋមន្ត្រីកសិកម្មនិងរុក្ខាប្រមាញ់អាស៊ានលើកទី៣២ នៅកម្ពុជា ។ លោក Suswono រដ្ឋមន្ត្រីក្រសួងកសិកម្មប្រទេសឥណ្ឌូនេស៊ី មានប្រសាសន៍ថា ឥណ្ឌូនេស៊ីគ្រោងផ្តល់ស្រូវចំនួន ១៤.០០០តោន ទៅដល់គំនិតផ្តួចផ្តើមនេះ ។

នៅខែមករា ស្រូវ និងម្ទេស ឡើងថ្លៃខ្ពស់ បណ្តាលឲ្យអតិផរណាកើនដល់កម្រិតខ្ពស់បំផុតក្នុងរយៈពេល២១ខែនេះ ជាមួយអត្រាពីមួយឆ្នាំទៅមួយឆ្នាំប្រមាណ ៧% ។ អតិផរណាបានថយចុះមកត្រឹម ៦,៦% កាលពីខែមុន ។

**Economic News Highlights**

**Cambodia's inflation to hit 6.5 percent in 2011: IMF's prediction**

According to its newly released 2011 World Economic Outlook, the International Monetary Fund prediction of Cambodia's year-on-year inflation ended December 2011 stands at 6.5 percent, a more than double from 3.1 percent a year earlier. The World Bank forecast the country's inflation rate at 5.0 percent, the Asian Development Bank at 5.5 percent and the government of Cambodia at below 5.0 percent.

Cambodian economists have shared the prediction pointing to the continued increase of consumer prices for the first quarter of the year. Dr. Kang Chandarot, president of Cambodia Institute for Development Study, said that the observed high prices of petroleum and food could potentially cause the rate to reach the predicted level.

As of March 2011, prices of energy products such as crude oil, gasoline, and diesel rose significantly on average by 37 percent compared to a year earlier. Crude oil (OPEC spot) was up to USD110.5/barrel from USD77.9/barrel. In Cambodia, petroleum prices were up by 6.4 percent since the start of the year. Price of diesel was KHR4642/litre compared to KHR4280/litre in January. Year-on-year appreciation, in March, of about 2.0 percent of the riels against the US dollar also causes higher prices of import products. However, as many believe, the predicted inflation rate is largely manageable.

To cope with the fear of rising global food prices, a so-called ASEAN + 3 Emergency Rice Reserve will be set to reserve approximately 720,000 tonne of rice contributions of which are from Japan (220,000 tonne), China (200,00 tonne) and South Korea (200,000 tonne). The initiative will be signed in October during the 32th ASEAN agricultural and forestry ministerial meeting in Cambodia. Indonesia is scheduled to provide 14,000 tonne, said Suswono, Indonesian agriculture Minister.

Soaring rice and chilli prices has led inflation to 21-month high in January with 7.0 percent year on year. Inflation eased to 6.6 percent last month.

**Links to other economic news**

1. "China leading investments in some fields in Cambodia: official" ([http://news.xinhuanet.com/english2010/china/2011-04/05/c\\_13814075.htm](http://news.xinhuanet.com/english2010/china/2011-04/05/c_13814075.htm))
2. "Speech at the 2010-2011 Stocktaking and 2011-2012 Direction Setting Conference of the Ministry of Agriculture, Forestry, and Fisheries." ([http://www.cnv.org.kh/2011\\_releases/07apr11\\_agri\\_review\\_2011-12\\_speech.html](http://www.cnv.org.kh/2011_releases/07apr11_agri_review_2011-12_speech.html))
3. "Cambodia's Growth to Increase in 2011, but Challenges Remain, Says ADB" (<http://www.adb.org/documents/news/carm/2011/carm201106.asp?p=camnewso>)