



វិទ្យាស្ថានបណ្តុះបណ្តាល និង ស្រាវជ្រាវដើម្បីអភិវឌ្ឍន៍កម្ពុជា

**CDRI—Cambodia’s leading independent
development policy research institute**

របាយការណ៍ខ្លីៗស្តីពីសេដ្ឋកិច្ចកម្ពុជា

Flash Report on the Cambodian Economy

កញ្ញា ២០១០ / September 2010

ស្រី បុប្ផារត្ន / Sry Bopharath

សាំង ច័ន្ទហង្ស / Saing Chan Hang

ប៉ុន ជូរីណា / Pon Dorina

បកប្រែដោយ៖ យូ សិទ្ធិវិទ្ធី និង ខេង សេង

ភ្នំពេញ កម្ពុជា

Phnom Penh, Cambodia

TO SUBSCRIBE, PLEASE CONTACT:

*Office address: #56, Street 315, Tuol Kork, Phnom Penh, Cambodia; postal address: CDRI, PO Box 622 Phnom Penh, Cambodia;
tel: (855-23) 881-384/881-701/881-916/883-603 ; fax: (855-23) 880-734 ; email: pubs@cdri_forum.org.kh; website: <http://www.cdri.org.kh>*

ការបកស្រាយតារាងសំខាន់ៗ

Highlights

អត្ថបទនេះបកស្រាយពីនិន្នាការសេដ្ឋកិច្ចសំខាន់ៗមួយចំនួនសម្រាប់ កម្ពុជា និងបណ្តាប្រទេសដៃគូពាណិជ្ជកម្ម ដោយធ្វើការប្រៀបធៀប តួលេខនៃខែនេះ ជាមួយនឹងខែមុនៗ ក្នុងឆ្នាំ២០១០ ។

This report pinpoints trends in a number of economic indicators of Cambodia and its partners. It compares the figures of the current month(s) with those of the earlier months in 2010.

នៅត្រីមាសទី២ ឆ្នាំ២០១០ អនុម័តវិនិយោគគិតជាទ្រព្យសកម្មជាប់ លាប់ ធ្លាក់ចុះ ៨៥% ធៀបនឹងត្រីមាសមុន មកត្រឹម ១៣,៩លាន ដុល្លារ ដោយសារជាសំខាន់ ការធ្លាក់ចុះមកដល់សូន្យនៃវិស័យ សណ្ឋាគារ (ពីកម្រិត ៣,៧លានដុល្លារ) និងវិស័យសេវាកម្មផ្សេងៗ (ពី ៩០,០លានដុល្លារ) ប៉ុន្តែវិស័យទេសចរណ៍កើនពីសូន្យ មកដល់ ១៣,៩លានដុល្លារ ។

Fixed asset investment approvals in the second quarter of 2010 dropped by 85 percent compared with the previous quarter, to USD13.9 m. The decrease was due to a drop to nil in both hotels (from USD3.7 m) and other services (from USD90.0 m), while tourism rose from nil to USD13.9 m.

នៅខែកក្កដា ចំនួនភ្ញៀវមកដល់កម្ពុជា កើន ២០% ធៀបនឹងខែមុន មកដល់ ១៩៨.៧៥៦នាក់ ដោយសារ ភ្ញៀវមកសម្រាកលំហែ កើន ២៤% មកដល់ ១៨០.៨៦៣នាក់ និងភ្ញៀវមកធ្វើជំនួញ កើន ២២% មកដល់ ១៣.០៩៨នាក់ ។ ភ្ញៀវមកដល់ផ្សេងៗទៀត ធ្លាក់ចុះ ៥៣% មកត្រឹម ៤៧៩៥នាក់ ។

In July, foreign visitor arrivals expanded by 20 percent from the preceding month to 198,756. This was due to holiday arrivals increasing by 24 percent to 180,863 and business arrivals by 22 percent to 13,098. Other arrivals declined by 53 percent to 4795.

នៅខែឧសភា តម្លៃអនុម័តគម្រោងសាងសង់សរុប ធ្លាក់ចុះ ២៧% ធៀបនឹងខែមុន ។ អនុម័តគម្រោងសាងសង់ភូមិគ្រឹះ និងផ្ទះ ធ្លាក់ចុះ ៤៤% មកត្រឹម ២,៣លានដុល្លារ ហើយអនុម័តគម្រោងសាងសង់ផ្ទះ ល្វែង ធ្លាក់ចុះ ៩៤,៥% មកត្រឹម ១,៩លានដុល្លារ ប៉ុន្តែអនុម័ត គម្រោងសាងសង់ផ្សេងៗ កើនមួយដាច់ពីរ ដល់ ៣១,៩លានដុល្លារ ។

In May, the total value of construction approvals declined by 27 percent compared with the previous month. Villas and house approvals decreased by 44 percent to USD2.3 m, and flats by 94.5 percent to USD1.9 m, while other construction approvals went up by 2 times to USD31.9 m.

នៅខែកក្កដា សន្ទស្សន៍ថ្លៃទំនិញប្រើប្រាស់នៅភ្នំពេញ គឺ ១៣៥,៨ ប្រាក់ ០,៥% ធៀបនឹងខែមុន។ ថ្លៃអាហារនិងភេសជ្ជៈគ្មានជាតិស្ករ កើន ១,០% ថ្លៃដំណើរការក្នុងផ្ទះ កើន ០,៤% ថ្លៃថែទាំសុខភាព លំហែកំសាន្តនិងវប្បធម៌ និងដឹកជញ្ជូន កើន ០,២% ប៉ុន្តែថ្លៃអប់រំ នៅថេរ ។ ថ្លៃសំលៀកបំពាក់និងទ្រនាប់ជើង និងទូរគមនាគមន៍ ធ្លាក់ចុះ ០,១% ហើយថ្លៃស្នាក់នៅ និងទឹកភ្លើង ធ្លាក់ចុះ ០,៣% ។

In July, the consumer price index in Phnom Penh was at 135.8, an increase of 0.5 percent from the previous month. Food and non-alcoholic beverages rose by 1.0 percent, household furnishings and operations by 0.4 percent, medical care, recreation and culture, and transportation by 0.2 percent, while education was stable. Clothing and footwear, and communication declined by 0.1 percent, housing and utilities by 0.3 percent.

នៅខែមិថុនា ការនាំចូលបារី កើន ៣៤,៦% ដល់ ៥៤,៥ពាន់លាន រៀល ការនាំចូលសម្ភារៈសំណង់ កើន ១០,០% ដល់ ៤,៩ពាន់លាន រៀល ប៉ុន្តែការនាំចូលដែកថែប ធ្លាក់ចុះ ២១% មកត្រឹម ១,៩ពាន់ លានរៀល ។ ការនាំចេញសំលៀកបំពាក់ទៅសហរដ្ឋអាមេរិក កើន ១៣% ដល់ ២៩លានដុល្លារ រីឯការនាំចេញផលិតផលវាយនភ័ណ្ណ ផ្សេងទៀត កើន ១៤% មកដល់ ៥,៦លានដុល្លារ ។ ការនាំចេញ ស្បែកជើង ធ្លាក់ចុះ ១,២% មកត្រឹម ៩,៩លានដុល្លារ ។

In June, cigarette imports rose by 34.6 percent to KHR54.5 bn, equipment construction by 10.0 percent to KHR4.9 bn, while steel fell to KHR1.9 bn, a 21 percent drop. Clothing exports to the US rose by 13 percent to USD29 m, other textile product exports by 14 percent to USD5.6 m. Shoe exports shrank by 1.2 percent to USD9.9 m.

នៅខែសីហា អង្ករធ្លាក់ថ្លៃ ២,០% នៅខេត្តបាត់ដំបង ៤,៨% នៅ ខេត្តកំពង់ស្ពឺ និង ១,៩% នៅខេត្តស្វាយរៀង ប៉ុន្តែមានថ្លៃថេរនៅខេត្ត កំពង់ចាម និងសៀមរាប ហើយឡើងថ្លៃ ៤,០% នៅខេត្តកំពត ។ ត្រី ឡើងថ្លៃ ៥,០% នៅខេត្តបាត់ដំបង ១២,៥% នៅខេត្តកំពង់ស្ពឺ ៣,២% នៅខេត្តកំពត និង ៧,៧% នៅខេត្តសៀមរាប ប៉ុន្តែមានថ្លៃ ថេរ នៅខេត្តកំពង់ចាម និងស្វាយរៀង ។ សាច់ជ្រូកមានថ្លៃថេរនៅ

In August, the price of rice in Battambang dropped by 2.0 percent, Kompong Speu by 4.8 percent, and Svay Rieng by 1.9 percent, while it remained stable in Kompong Cham and Siem Reap. Rice in Kampot rose by 4.0 percent. Fish in Battambang went up by 5.0 percent, in Kompong Speu by 12.5 percent, in Kampot by 3.2 percent, in Siem Reap by 7.7 percent, while in Kompong Cham and Svay Rieng the price was unchanged. In Kampot and Svay Rieng, the price of pork was stable, while it decreased by 7.4 percent in Battambang, by 1.6 percent in Kompong Speu, by 9.7 percent in

ខេត្តកំពត និងស្វាយរៀង ប៉ុន្តែធ្លាក់ថ្លៃ ៧,៤% នៅខេត្តបាត់ដំបង ១,៦% នៅខេត្តកំពង់ស្ពឺ ៩,៧% នៅខេត្តកំពង់ចាម និង ៦,៣% នៅ ខេត្តសៀមរាប ។

នៅខែសីហា ការនាំចេញអង្កររបស់ថៃ កើន ១៦% ការនាំចេញ កៅស៊ូធម្មជាតិ និងជំរិះធម្មជាតិប្រហាក់ប្រហែល កើន ៥,៥% ហើយ ការនាំចេញគ្រាប់ស្វាយចន្ទីនិងគ្រាប់ផ្លែឈើប្រហាក់ប្រហែល កើន ២,០% ធៀបនឹងខែមុន ។ នៅរៀងរាល់ខែ ការនាំចេញអង្ករកើន ៥៤% កៅស៊ូ ៤៩% និងគ្រាប់ស្វាយចន្ទី ១៦% ។ នៅថៃ អង្ករធ្លាក់ ថ្លៃ ០.០៦% មកត្រឹម ៥៦៤ដុល្លារ/តោន ។ កៅស៊ូធ្លាក់ថ្លៃ ៤,០% មកត្រឹម ២៧៥០ដុល្លារ/តោន ប៉ុន្តែពោតនិងផលិតផលធ្វើពីពោត ឡើងថ្លៃ ១៤% មកដល់ ៣១៤ដុល្លារ/តោន ។ នៅទីផ្សាររៀងរាល់ខែ អង្ករធ្លាក់ថ្លៃ ២,២% មកត្រឹម ៤២០ដុល្លារ/តោន ហើយកៅស៊ូធ្លាក់ថ្លៃ ១,៥% មកត្រឹម ២៧៨ដុល្លារ/តោន ។ គ្រាប់ស្វាយចន្ទី ឡើងថ្លៃ ដល់ ៥៨០០ដុល្លារ/តោន ។

នៅខែកក្កដា ការនាំចេញសរុបនៅជប៉ុនមានកំណើនពីមួយឆ្នាំទៅ មួយឆ្នាំ ២៧% ។ ការនាំចេញផលិតផលកម្មន្តសាល កើន ៣២% គ្រឿងយន្ត ៥៥% គ្រឿងយន្តអគ្គិសនី ១៧% និងសម្ភារៈដឹកជញ្ជូន ២៧% ។ នៅខែដដែល ការនាំចេញទៅសហរដ្ឋអាមេរិក កើន ១,៨% មកដល់ ១៣៥ពាន់លានដុល្លារ ហើយនៅតំបន់អឺរ៉ុប វាកើន ៤,២% ដល់ ១៦៦ពាន់លានដុល្លារ ប៉ុន្តែនៅជប៉ុនវាធ្លាក់ចុះ ៦,១% មកត្រឹម ៦០ពាន់លានដុល្លារ ។ ការនាំចេញទៅម៉ាឡេស៊ី ធ្លាក់ចុះ ៣,០% មកត្រឹម ១៧ពាន់លានដុល្លារ ។

នៅខែមិថុនា អតិផរណាប្រចាំឆ្នាំនៅសហរដ្ឋអាមេរិក គឺ ១,១% នៅតំបន់អឺរ៉ុប ១,៤% ប៉ុន្តែនៅជប៉ុន - ០.៧% ។ នៅចិន វាមានកម្រិត ២,៩% នៅប្រទេសកូរ៉េ ១,៤% កូរ៉េខាងត្បូង ២,៦% ម៉ាឡេស៊ី ១,៩% សិង្ហបុរី ៣,១% និង ថៃ ០% ។

នៅខែសីហា ទល់នឹងប្រាក់ដុល្លារ US ប្រាក់រៀនកូរ៉េខាងត្បូងឡើងថ្លៃ ២,០% ហើយដុល្លារប្រាក់កូរ៉េខាងត្បូងឡើងថ្លៃ ០,១% ធៀបនឹងខែកក្កដា ។ ប្រាក់យ៉េនជប៉ុនឡើងថ្លៃ ២,៥% ប្រាក់អឺរ៉ុប ១,០% ដុល្លារសិង្ហបុរី ១,៦% និងប្រាក់បាតថៃ ១,៨% ។

នៅខែដដែល សន្ទស្សន៍ថ្លៃអន្តរជាតិ (IPO) នៃអង្ករកើន ៤,០% មកដល់ ២០០ដុល្លារ/តោន និង អង្ករថៃ 100% B កើន ១,៣% មកដល់ ៤៥៩ដុល្លារ/តោន ប៉ុន្តែអង្ករ USA 2/4 ធ្លាក់ថ្លៃ ២,២% មកត្រឹម ៤៤១ដុល្លារ/តោន ។ សណ្តែកសៀងឡើងថ្លៃ ១,៥% មកដល់ ៤០៧ដុល្លារ/តោន ពោត ៩,៣% មកដល់ ១៧៣ដុល្លារ/តោន និង កៅស៊ូ SMR 5 កើន ៦,២% មកដល់ ៣១៣ដុល្លារ/តោន ។

Kompong Cham and by 6.3 percent in Siem Reap.

In August, rice exports of Thailand increased 16 percent, natural rubber and similar natural gums by 5.5 percent and cashews and similar nuts by 2.0 percent compared with the previous month. In Vietnam, rice exports escalated by 54 percent, rubber by 49 percent and cashew nuts by 16 percent. The price of rice in Thailand was USD564/tonne, a decrease of 0.06 percent. Rubber declined by 4.0 percent to USD2750/tonne, while maize and maize products rose by 14 percent to USD314/tonne. The price of rice in Vietnamese markets dropped 2.2 percent to USD420/tonne and rubber by 1.5 percent to USD2784/tonne. Cashew nuts grew to USD5800/tonne.

In July, the total exports of Japan increased 27 percent year on year. Manufactured goods expanded by 32 percent, machinery by 55 percent, electrical machinery by 17 percent and transport equipment by 27 percent. During the same month, exports of the US grew by 1.8 percent to USD135 bn and of the euro zone by 4.2 percent to USD166 bn, while Japan dropped by 6.1 percent to USD60 bn. Malaysian exports declined by 3.0 percent to USD17 bn.

In June, annual inflation in the USA was 1.1 percent, and in the euro zone was 1.4 percent, while Japan's was negative 0.7 percent. In China inflation was 2.9 percent, Hong Kong 1.4 percent, South Korea 2.6 percent, Malaysia 1.9 percent, Singapore 3.1 percent and Thailand zero.

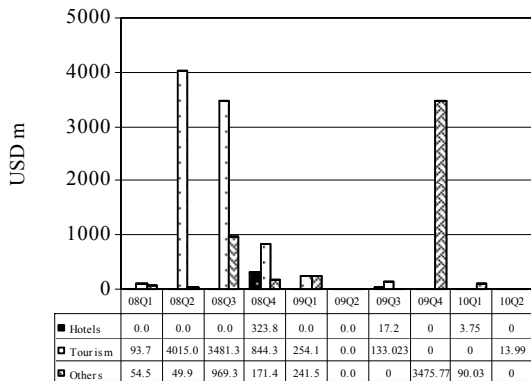
In August, against the US dollar, the South Korean won appreciated by 2.0 percent and the Hong Kong dollar by 0.1 percent, compared with July. The yen appreciated by 2.5 percent, the euro by 1.0 percent, Singapore dollar by 1.6 percent and Thai baht by 1.8 percent.

During the same period, the International Price Index of Osiriz (IPO) of rice grew by 4.0 percent to USD200/tonne and Thai 100% B by 1.3 percent to USD459/tonne, while USA 2/4 rice decreased by 2.2 percent to USD441/tonne. Soybeans rose by 1.5 percent to USD407/tonne, maize by 9.3 percent to USD173/tonne and rubber SMR 5 by 6.2 percent to USD3135/tonne.

សកម្មភាពសេដ្ឋកិច្ចសំខាន់ៗ និង ថ្លៃទំនិញនៅកម្ពុជា

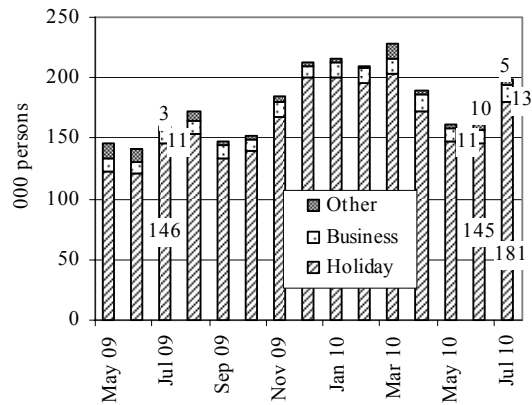
Main Economic Activities and Consumer Prices in Cambodia

Fixed Asset Investment Approvals by CDC
2008 Q1–2010 Q2



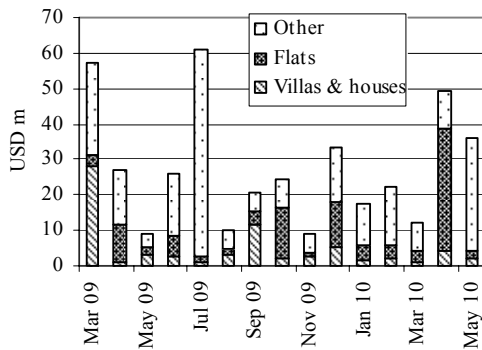
Including expansion projects.
Source: Council for the Development of Cambodia

Foreign Visitor Arrivals
May 2009–July 2010



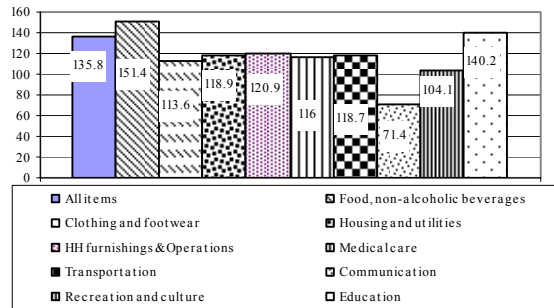
Source: Ministry of Tourism

Phnom Penh: Value of Construction Approvals
March 2009–May 2010



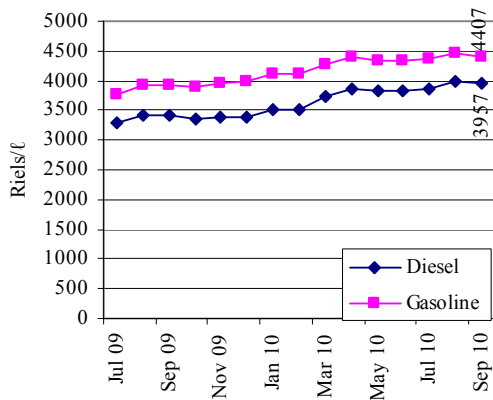
Source: Municipality of Phnom Penh

Phnom Penh: Consumer Price Index
(October-December 2006=100)
July 2010



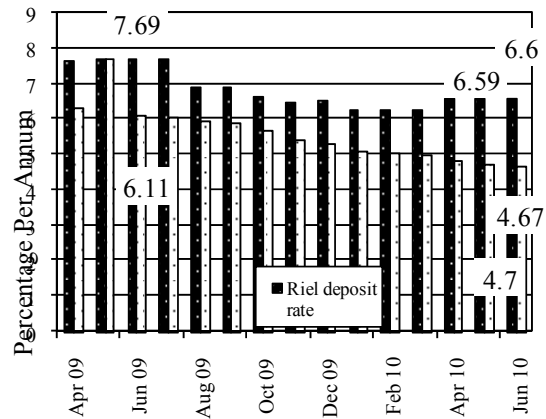
Source: National Institute of Statistics

Phnom Penh: Gasoline & Diesel Prices
July 2009–September 2010



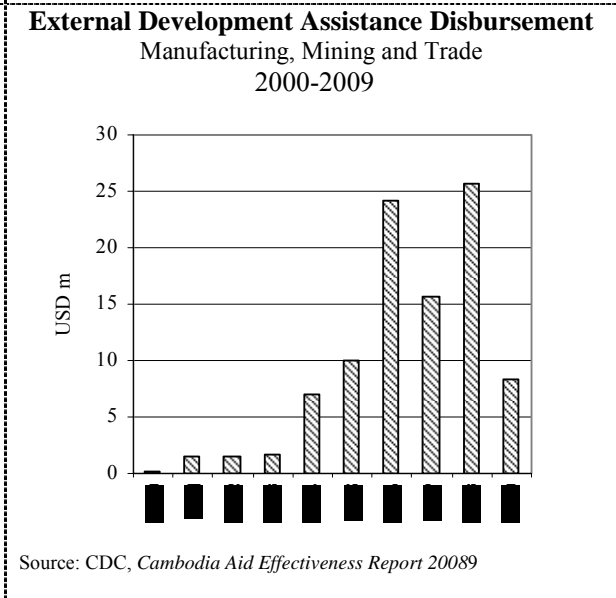
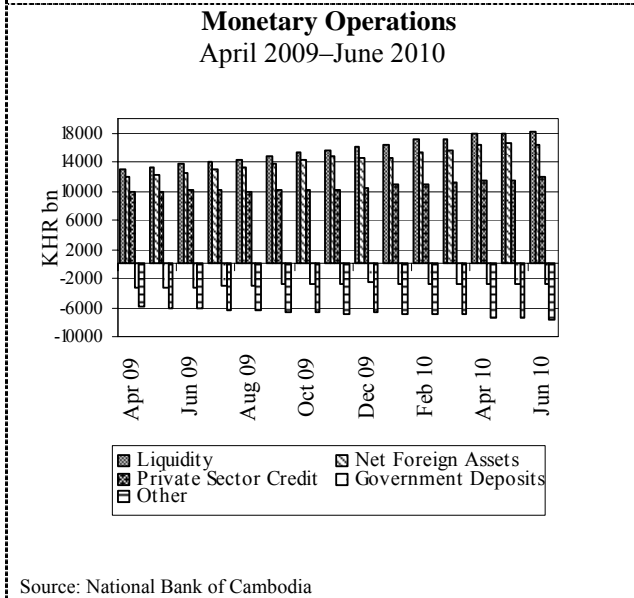
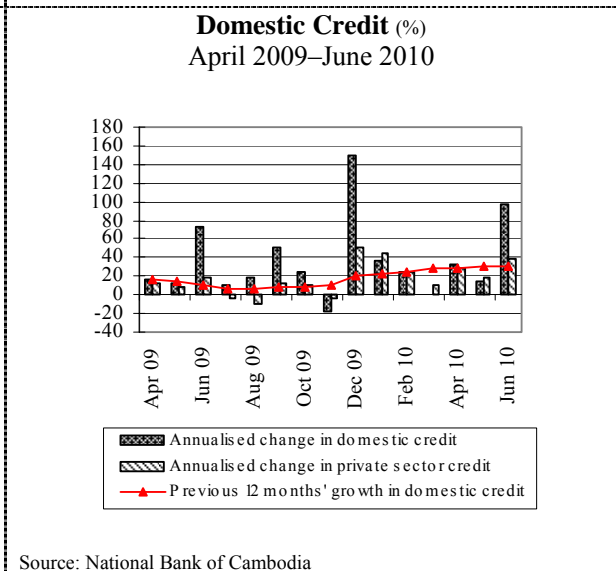
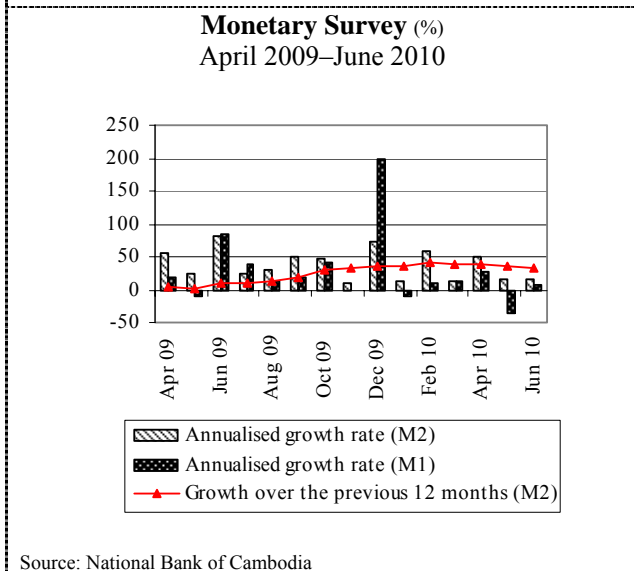
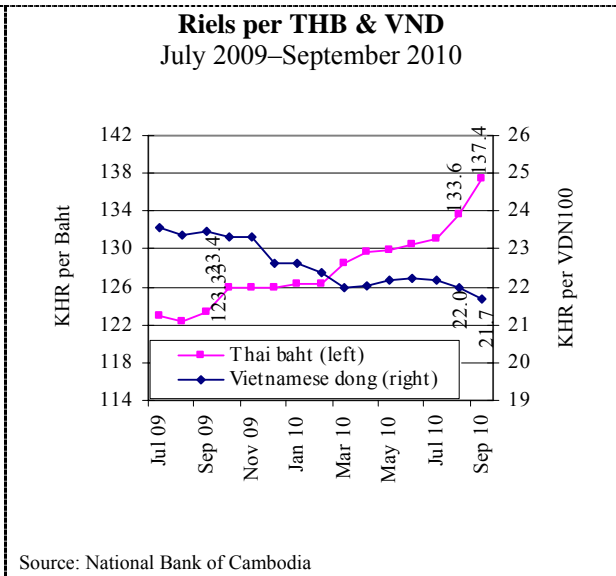
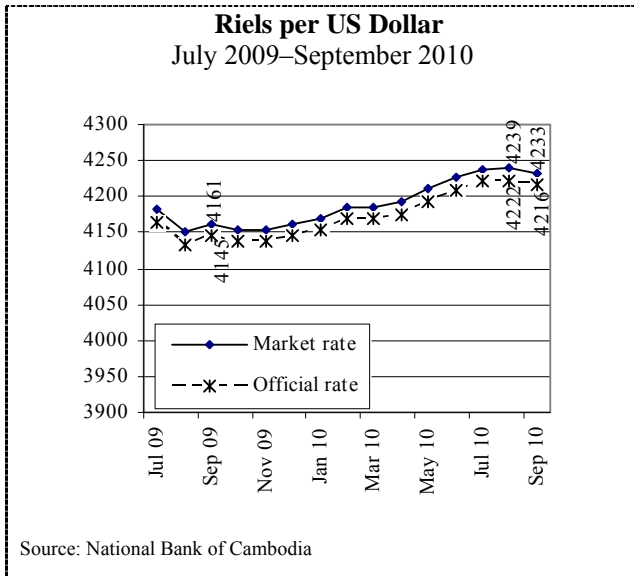
Source: CDRI

Interest Rates on 12-Month Bank Deposits
April 2009–June 2010



Source: NBC, Economic & Monetary Statistics

ស្ថានភាពអត្រាប្តូរប្រាក់ និង ជំនួយអភិវឌ្ឍន៍ពីក្រៅប្រទេស
Exchange Rates and External Development Assistance

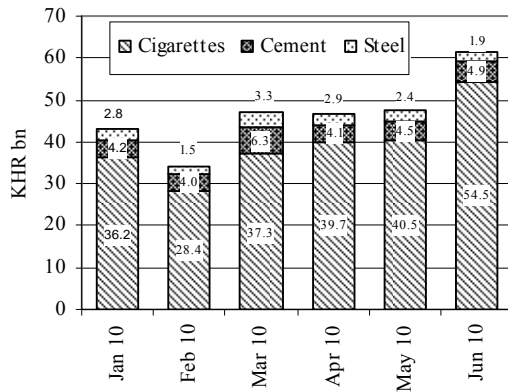


ពាណិជ្ជកម្មក្រៅប្រទេស និង ការអនុវត្តថវិកាជាតិ

External Trade and National Budget Operations

Imports: Cigarettes & Construction Materials

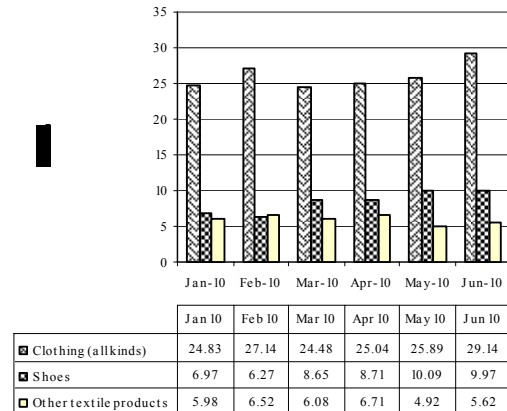
January–June 2010



Source: NBC, Economic & Monetary Statistics

Cambodia: Exports to US

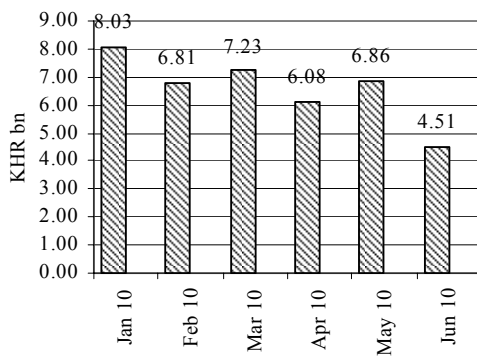
January–June 2010



Source: NBC, Economic & Monetary Statistics

Imports: Petroleum Products

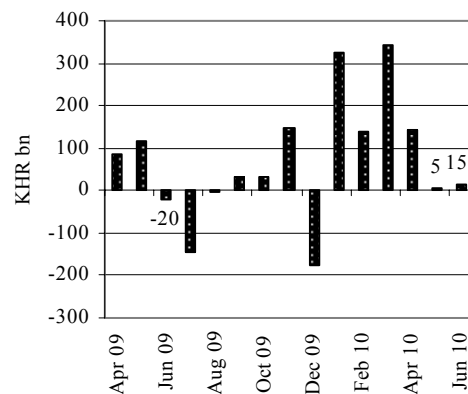
January 2010–June 2010



Source: NBC, Economic & Monetary Statistics

Current Budget Operations

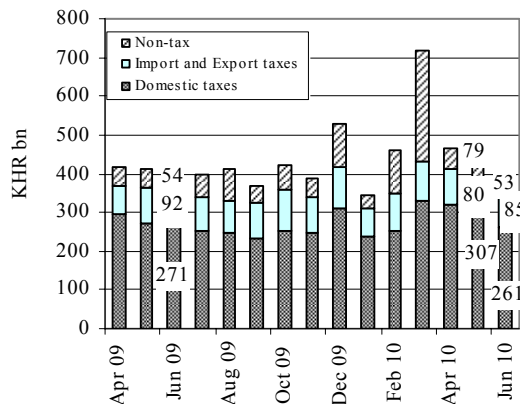
April 2009–June 2010



Source: MEF Bulletin

Current Budget Revenue

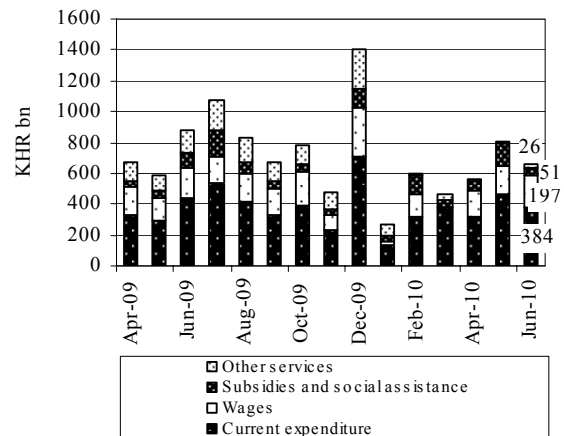
April 2009–June 2010



Source: MEF web site

Current Budget Expenditure

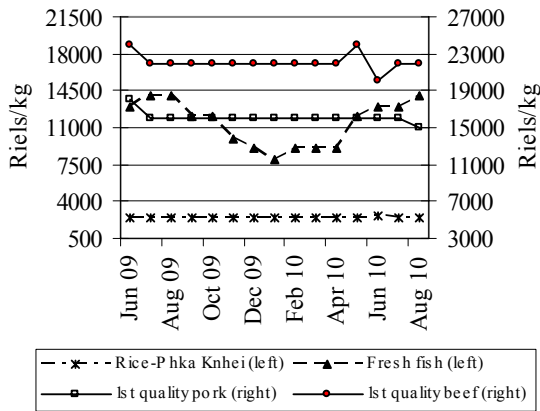
April 2009–June 2010



Source: MEF web site

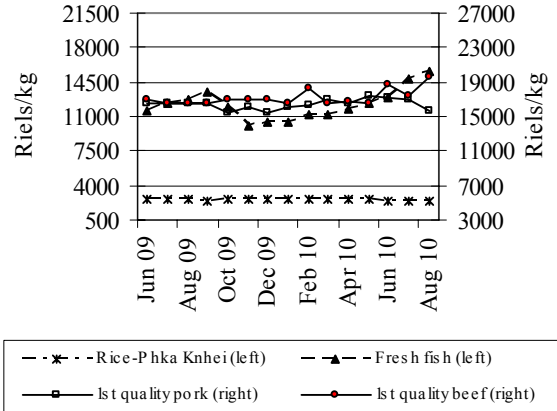
ផ្លូវស្បៀងអាហារតាមខេត្តក្នុងប្រទេសកម្ពុជា
Provincial Food Prices

Food Prices in Siem Reap Province
 June 2009–August 2010



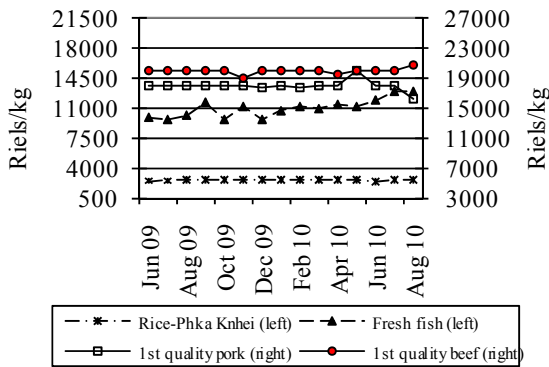
Source: CDRI

Food Prices in Battambang Province
 June 2009–August 2010



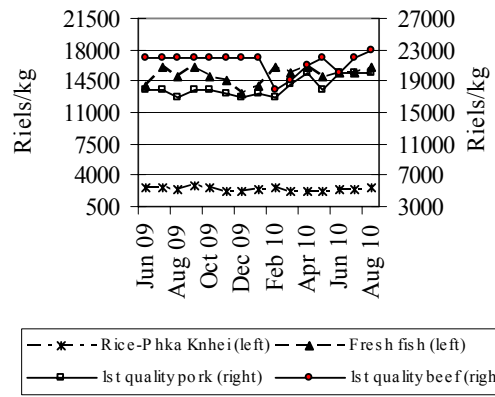
Source: CDRI

Food Prices in Kompong Cham Province
 June 2009–August 2010



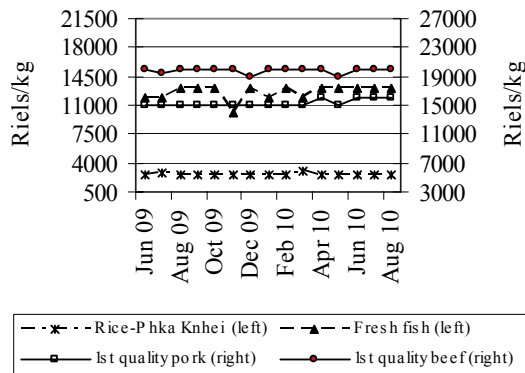
Source: CDRI

Food Prices in Kampot Province
 June 2009–August 2010



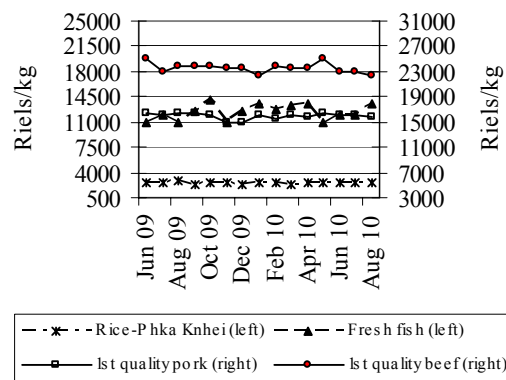
Source: CDRI

Food Prices in Svay Rieng Province
 June 2009–August 2010



Source: CDRI

Food Prices in Kompong Speu Province
 June 2009–August 2010

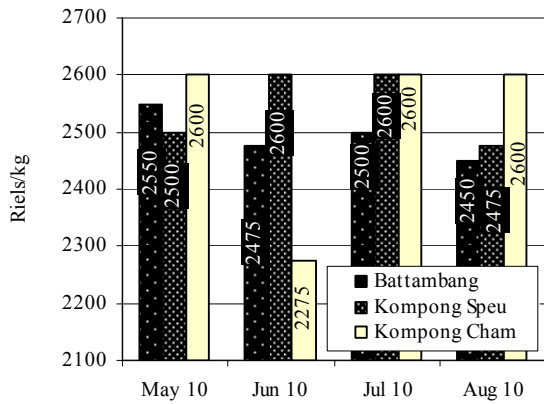


Source: CDRI

ផ្លូវដំណើរការតាមខេត្តក្នុងប្រទេសកម្ពុជា : តាមមុខដំណើរ

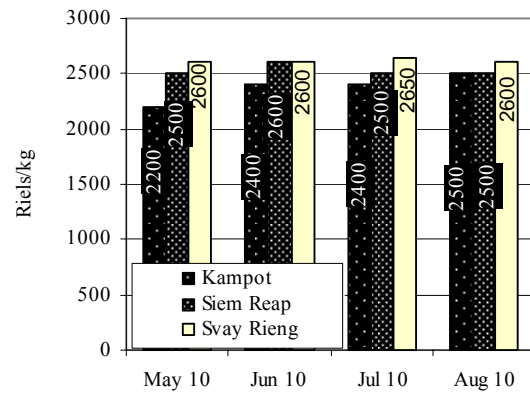
Provincial Goods Prices in Cambodia

Cambodia: Rice Prices in Three Provinces



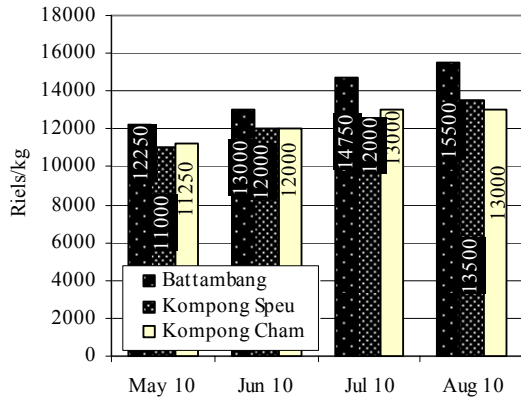
Source: CDRI

Cambodia: Rice Prices in Three Provinces



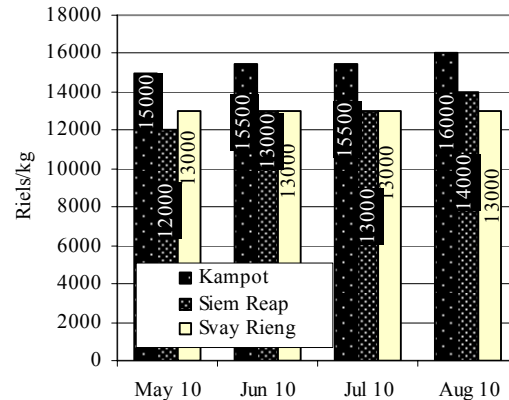
Source: CDRI

Cambodia: Fish Prices in Three Provinces



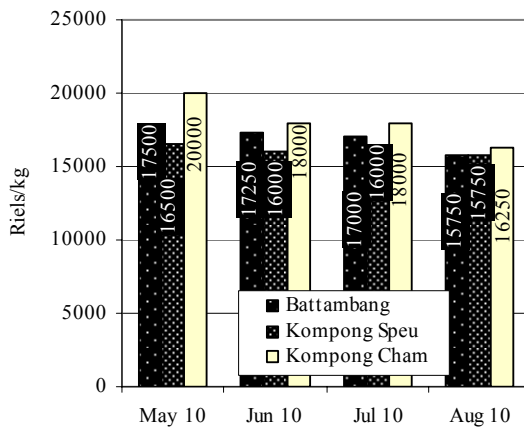
Source: CDRI

Cambodia: Fish Prices in Three Provinces



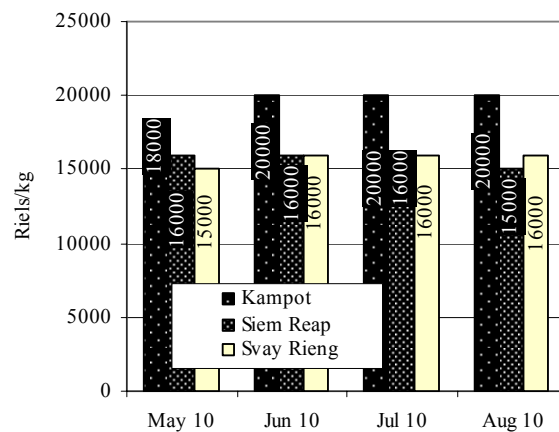
Source: CDRI

Cambodia: Pork Prices in Three Provinces



Source: CDRI

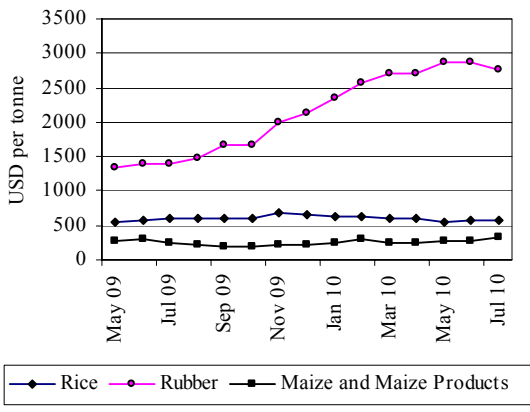
Cambodia: Pork Prices in Three Provinces



Source: CDRI

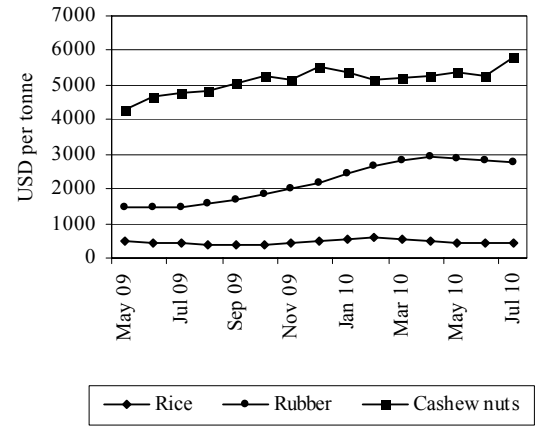
ថ្លៃទំនិញ ការនាំចេញ និង ចំនួនទេសចរអន្តរជាតិទៅក្នុងប្រទេសជាដៃគូរបស់កម្ពុជា
Goods Prices, Exports and International Tourist Arrivals to Partners of Cambodia

Thailand: Prices of Rubber, Rice and Maize
May 2009–July 2010



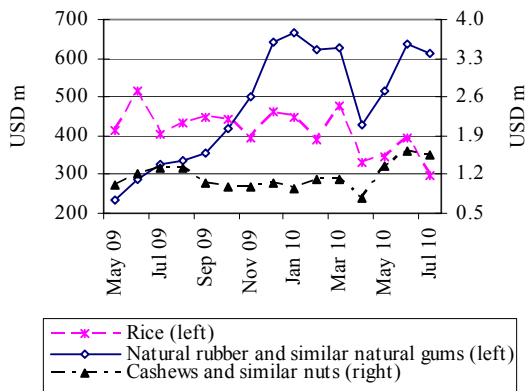
Source: Bank of Thailand, *Foreign Trade and Balance of Payments*

Vietnam: Prices of Rubber, Rice and Cashew Nuts
May 2009–July 2010



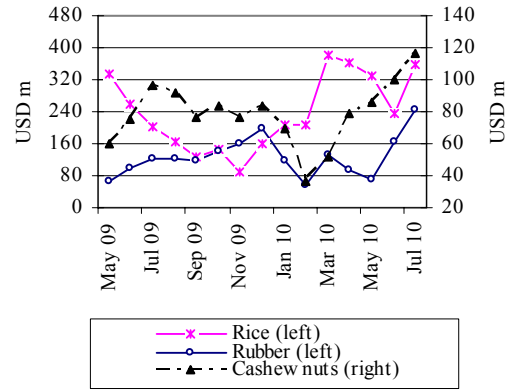
Source: General Statistics Office of Vietnam

Thailand: Exports
May 2009–July 2010



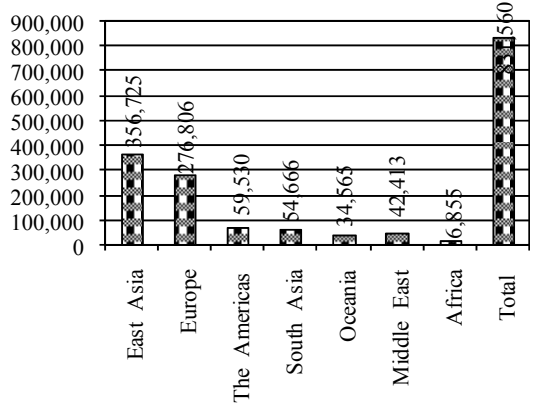
Source: Customs Department of Thailand

Vietnam: Exports
May 2009–July 2010



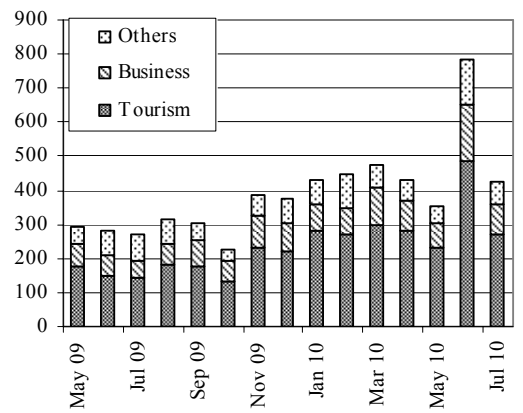
Source: General Statistics Office of Vietnam

Thailand: International Arrivals by Nationality
March 2009



Source: Thailand Office of Tourism Development

Vietnam: International Arrivals
May 2009–July 2010

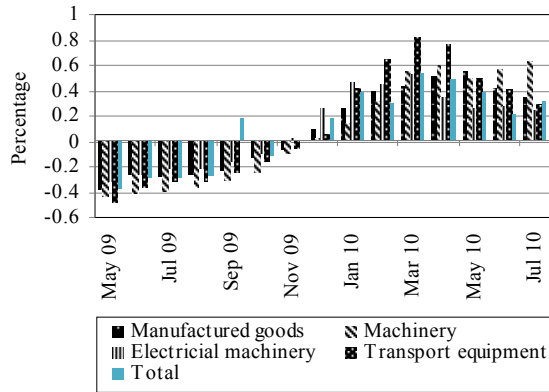


Source: Estimates by General Statistics Office of Vietnam

សកម្មភាពសេដ្ឋកិច្ច និង អត្រាអតិថិជនលើបណ្តាប្រទេសជាដៃគូរបស់កម្ពុជា

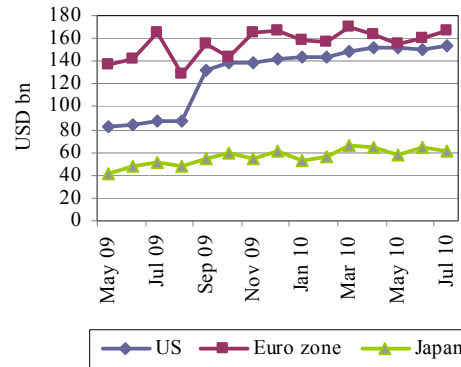
Economic Activity and Inflation Rates of Selected Economic Partners of Cambodia

Year-on-Year Growth of Main Exports: Japan
May 2009–July 2010



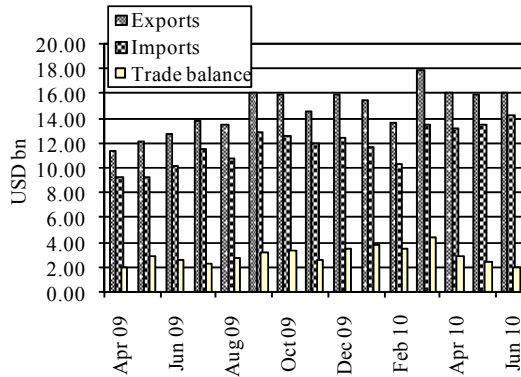
Source: Japanese Trade and Investment Statistics

Goods Exports: US, Euro Zone & Japan
May 2009–July 2010



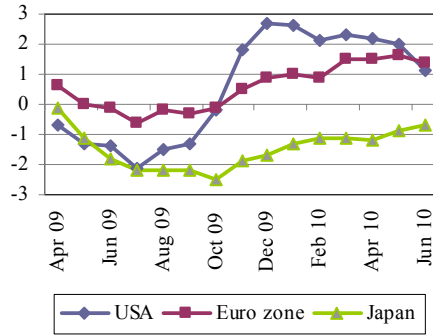
Sources: BEA, Eurostat and OECD

External Trade: Malaysia
April 2009–June 2010



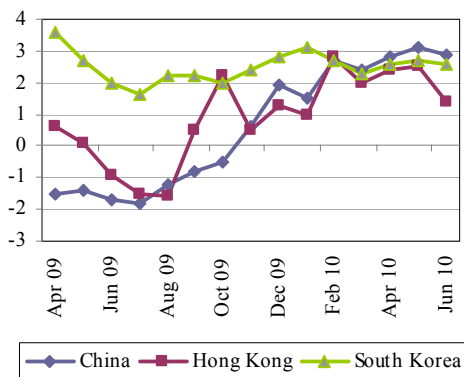
Source: Department of Statistics, Malaysia

Inflation Rates: US, Euro Zone & Japan
(% price change from a year earlier)



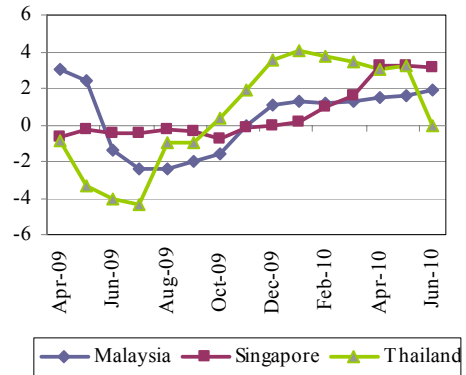
Sources: IMF and Economist (1 September 2010)

Inflation Rate: China, Hong Kong & South Korea
(% price change from a year earlier)



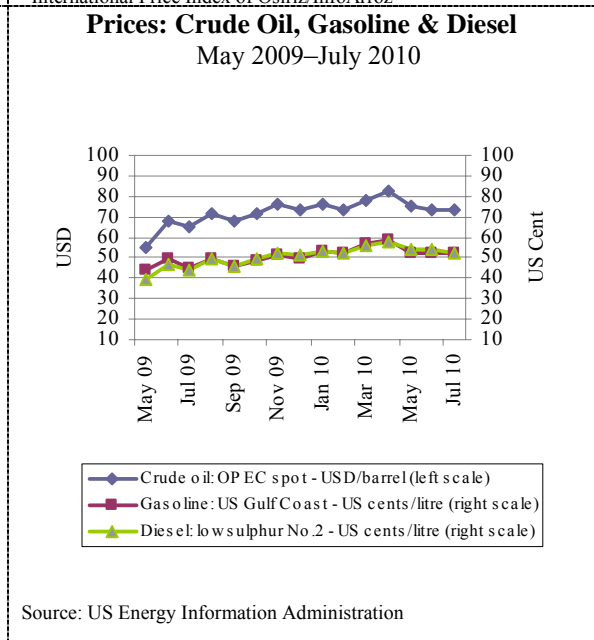
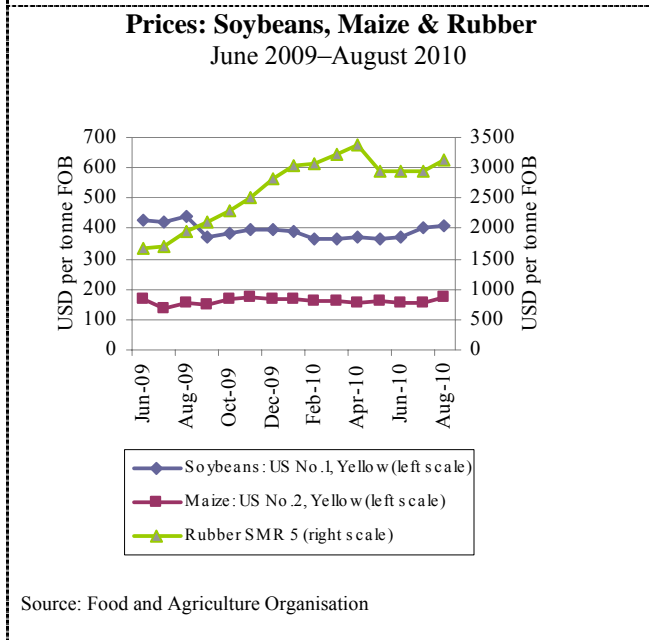
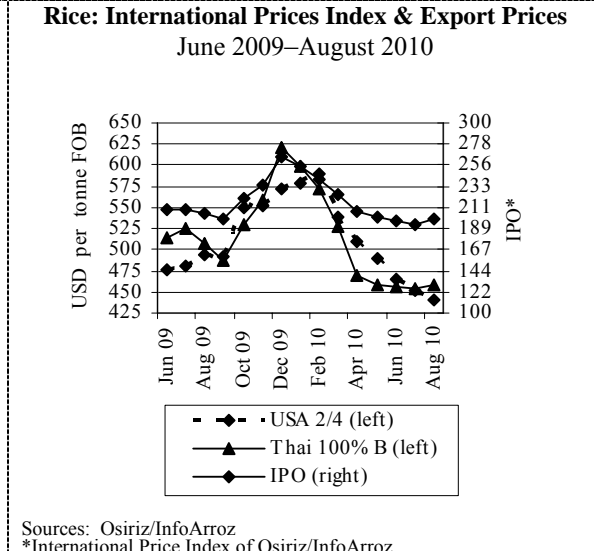
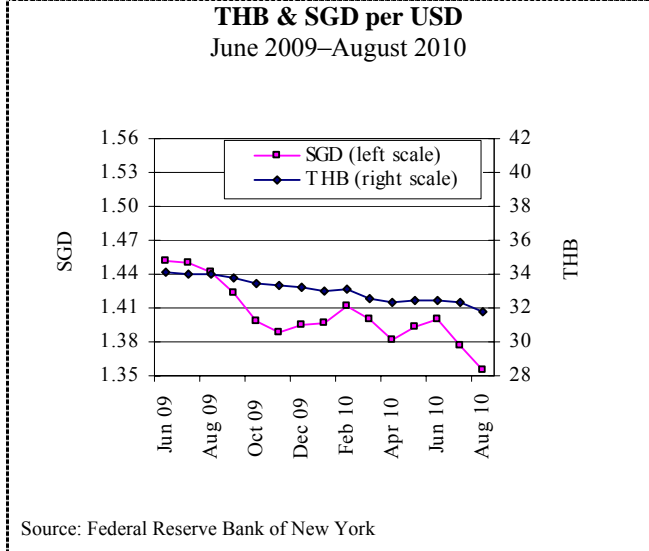
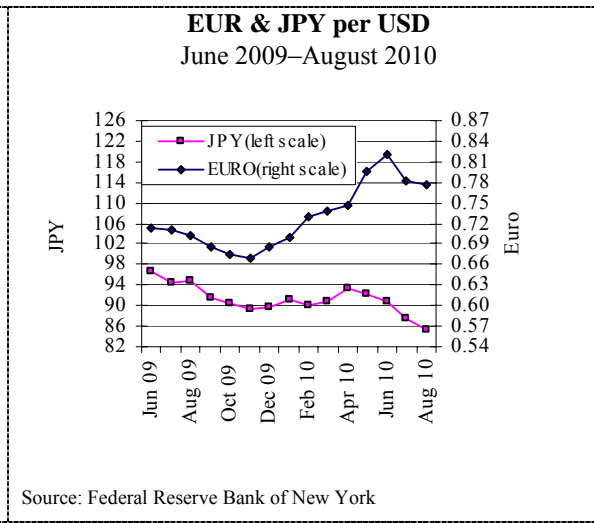
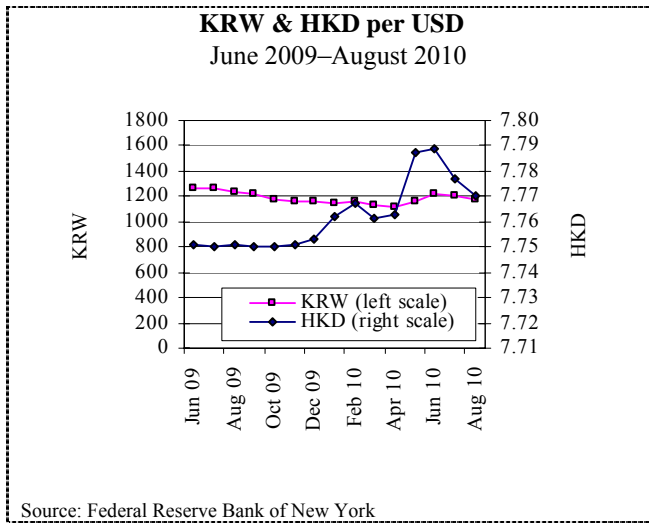
Sources: IMF and Economist (1 September 2010)

Inflation Rate: Selected ASEAN Countries
(% price change from a year earlier)



Sources: IMF and Economist (1 September 2010)

អត្រាប្តូរប្រាក់ និង ស្ថានភាពថ្លៃទំនិញលើទីផ្សារអន្តរជាតិ
Exchange Rates and Commodity Prices in World Markets



ព័ត៌មានសេដ្ឋកិច្ច
Economic News

ព័ត៌មានសេដ្ឋកិច្ចសំខាន់ៗ

**ពាណិជ្ជកម្មក្រៅប្រទេសរបស់ចិន នៅឆ្នាំ២០១០៖ រយៈពេល១ឆ្នាំ
នៃការរើបឡើងវិញ**

យោងតាមអង្គការពាណិជ្ជកម្មពិភពលោក ចំណែកនៃប្រទេសចិន ក្នុងការ
នាំចេញលើពិភពលោក បានកើនដល់ ៩,៦% នៅឆ្នាំ២០០៩ ។

ចិនបានចូលជំនួសប្រទេសអាឡឺម៉ង់ក្នុងឋានៈជាអ្នកនាំចេញធំបំផុត ។
ប៉ុន្តែជោគជ័យនេះសំរេចបាន ក្នុងពេលសេដ្ឋកិច្ចពិភពលោកកំពុងធ្លាក់ចុះ
។ ពាណិជ្ជកម្មក្រៅប្រទេសរបស់ចិន បានធ្លាក់ចុះ ១៣,៩% កាលពីឆ្នាំមុន
ដែលជាការធ្លាក់ចុះលើកដំបូង ក្នុងរយៈពេល ១១ឆ្នាំកន្លងទៅ និងជាការ
ធ្លាក់ចុះខ្លាំងបំផុតគិតចាប់ពីឆ្នាំ១៩៧៨ ក្រោយពេលប្រទេសចិនចាប់ផ្តើម
ធ្វើកំណែទម្រង់ និងបើកចំហសេដ្ឋកិច្ច ។

ការនាំចេញ និងនាំចូលរបស់ចិននៅឆ្នាំនេះ រំពឹងថានឹងបន្តរើបឡើងទៀត
ហើយគេឃើញថា វាមានកំណើនយ៉ាងខ្លាំង នៅឆមាសទី១ ឆ្នាំ២០១០ ។
ពាណិជ្ជកម្មក្រៅប្រទេសសរុបរបស់ចិន មានអត្រាកំណើនពីមួយឆ្នាំទៅ
មួយឆ្នាំ ៤៣,១% គឺលើសពីការរំពឹងទុក ដោយតម្លៃរបស់វាបានកើន
៩,៦% ធៀបនឹងតួលេខសំរាប់ឆ្នាំ២០០៨ ក្នុងពេលវិបត្តិសេដ្ឋកិច្ចទើប
ចាប់ផ្តើមរីករាលដាល ។

អ្នកនាំពាក្យរបស់ក្រសួងពាណិជ្ជកម្មចិន Yao Jian បានលើកថា
កំណើននេះមិនអាចធានានូវសុទិដ្ឋិនិយមសម្រាប់ឆមាសទី២ បានទេ ។
ក្នុងឆ្នាំនេះ រដ្ឋមន្ត្រីក្រសួងពាណិជ្ជកម្មចិន Chen Deming បានអំពាវនាវ
ជាច្រើនដងឲ្យមានការប្រុងប្រយ័ត្នក្នុងការគន់គូរពីកំណើនរើបឡើងវិញ ។

ជារួមមក កំណើនខ្លាំងក្នុងរយៈពេលប៉ុន្មានខែមុននេះ ត្រូវបានវាស់វែង
ធៀបនឹងតួលេខជាមូលដ្ឋានទាបដែលពាក់ព័ន្ធនឹងការធ្លាក់ចុះសេដ្ឋកិច្ច ។
កត្តាចំបងនៃកំណើនខ្លាំងនេះ គឺ តម្រូវការបំពេញសន្និធិជាថ្មី
និងការនាំចេញជាប្រញាប់ ដោយការគិតទុកជាមុនពីការផ្លាស់ប្តូរក្នុង
គោលនយោបាយបញ្ចុះអត្រាពន្ធនាំចេញ ។ អ្នកវិភាគសេដ្ឋកិច្ចនិយាយថា
កំណើនការនាំចេញអាចមានល្បឿនយឺតក្នុងប៉ុន្មានខែខាងមុខ ហើយ
អតិរេកជញ្ជីងពាណិជ្ជកម្មនឹងអាចធ្លាក់ចុះ ។

ក្នុងរបាយការណ៍មួយចេញផ្សាយនៅខែសីហាកន្លងទៅនេះ មជ្ឈមណ្ឌល
សារព័ត៌មានរដ្ឋ បានគន់គូរថា ការនាំចេញសរុបរបស់ចិន អាចនឹងកើន
២៤,៥% សម្រាប់រយៈពេល១ឆ្នាំពេញ ។ ការនាំចូលទំនងជានឹងកើន
៣៣,៦% ហើយអតិរេកជញ្ជីងពាណិជ្ជកម្មអាចធ្លាក់ចុះមកនៅប្រហែល
១៥៣,១ពាន់លានដុល្លារអាមេរិក ។ (ប្រភព៖ សារព័ត៌មាន Xinhua ថ្ងៃទី
៥ តុលា)

Economic News Highlights:

China's foreign trade in 2010: A year of recovery

According to the World Trade Organisation, China's share in
global exports rose to 9.6 percent by value in 2009.

China replaced Germany as the biggest exporter. However,
this was achieved in the context of a global economic
downtum. China's foreign trade actually decreased 13.9
percent last year. The fall was the first in 11 years and the
biggest drop since 1978, when the country embarked on its
reform and opening.

This year exports and imports are expected to continue
recovering. The first half saw robust growth. Total foreign
trade went up 43.1 percent year on year, exceeding
expectations. The value was 9.6 percent more than the
corresponding figure for 2008, when the economic crisis was
beginning to unfold.

Ministry of Commerce spokesman Yao Jian said this did not
warrant optimism in the second half. On several occasions this
year, Commerce Minister Chen Deming called for caution in
estimating "recovery growth".

After all, the impressive growth of the preceding months was
measured against recession-related low base figures. Demand
for stock replenishment and rushed exports in anticipation of
changes to the export tax rebate policy were major factors.
Analysts said exports growth would probably slow in
following months and the trade surplus would fall.

In a report released in August, the State Information Centre
(SIC) predicted the country's total exports would grow 24.5
percent for the whole year. Imports were likely to climb 33.6
percent and the trade surplus would fall to around USD153.1
billion.

(Source: Xinhua, 5 October)

Links to other economic news:

1. "Backgrounder: ASEM summit in figures"
(http://news.xinhuanet.com/english2010/world/2010-10/05/c_13542599.htm)
2. "S Korea, Peru reach free trade pact to expand trade"
(http://news.xinhuanet.com/english2010/business/2010-08/31/c_13471328.htm)
3. "EU calls for co-op with Asia for SMEs sustainable development"
(http://news.xinhuanet.com/english2010/business/2010-10/13/c_13555937.htm)