



វិទ្យាស្ថានបណ្តុះបណ្តាល និង ស្រាវជ្រាវដើម្បីអភិវឌ្ឍន៍កម្ពុជា

**CDRI—Cambodia’s leading independent
development policy research institute**

របាយការណ៍ខ្លីៗស្តីពីសេដ្ឋកិច្ចកម្ពុជា

Flash Report on the Cambodian Economy

កក្កដា ២០១០ / July 2010

ស្រី បុប្ផារត្ន / Sry Bopharath

សាំង ច័ន្ទហង / Saing Chan Hang

ប៉ុន ជូរីណា / Pon Dorina

បកប្រែដោយ៖ យូ សិទ្ធិវិទ្ធី និង ខេង សេង

ភ្នំពេញ កម្ពុជា

Phnom Penh, Cambodia

TO SUBSCRIBE, PLEASE CONTACT:

*Office address: #56, Street 315, Tuol Kork, Phnom Penh, Cambodia; postal address: CDRI, PO Box 622 Phnom Penh, Cambodia;
tel: (855-23) 881-384/881-701/881-916/883-603 ; fax: (855-23) 880-734 ; email: pubs@cdri_forum.org.kh; website: <http://www.cdri.org.kh>*

ការបកស្រាយតារាងសំខាន់ៗ

Highlights

នៅត្រីមាសទី១ ឆ្នាំ២០១០ អនុម័តវិនិយោគសំរាប់ឧស្សាហកម្មកាត់ដេរ មាន ១៣លានដុល្លារ ឬ ធ្លាក់ចុះ ៧,៩% ធៀបនឹងត្រីមាសមុន និង ធ្លាក់ចុះ ២០% ធៀបនឹងត្រីមាសទី១ ឆ្នាំ២០០៩ ។

In the first quarter of 2010, fixed asset investment approvals in the garment industry decreased by 7.9 percent from the previous quarter to USD13 m, a decline of 20 percent when compared to the same quarter last year.

នៅខែឧសភា ២០១០ ចំនួនភ្ញៀវមកដល់កម្ពុជា ធ្លាក់ចុះ ១៥% ធៀបនឹងខែមុន ដោយសារភ្ញៀវមកសំរាកលំហែ ធ្លាក់ចុះ ១៥% មកត្រឹម ១៤៧.៥១៩នាក់ ភ្ញៀវមកដល់ផ្សេងៗទៀត ធ្លាក់ចុះ ១៦% មកត្រឹម ២៩៦៦នាក់ និង ភ្ញៀវមកធ្វើជំនួញ ធ្លាក់ចុះ ១៧% មកត្រឹម ១១.១១១នាក់ ។

In May, the total number of tourist arrivals dropped by 15 percent compared with the preceding month. Holiday arrivals declined by 15 percent to 147,519, and other arrivals shrank by 16 percent to 2,966. Business arrivals slid downwards by 17 percent to 11,111.

នៅខែមីនា តំលៃអនុម័តគំរោងសាងសង់នៅក្រុងភ្នំពេញ ធ្លាក់ចុះ ៤៥% ធៀបនឹងខែមុន ដោយសារអនុម័តគំរោងសាងសង់ភូមិត្រី និងផ្ទះ ធ្លាក់ចុះ ៥៩% មកត្រឹម ០,៩៥លានដុល្លារ ។ អនុម័តគំរោងសាងសង់ផ្ទះល្វែង ធ្លាក់ចុះ ១២% មកត្រឹម ៣,៣លានដុល្លារ ហើយអនុម័តគំរោងសាងសង់ផ្សេងៗ ធ្លាក់ចុះ ៥២% មកត្រឹម ៧,៧លានដុល្លារ ។

In March, the value of construction approvals in Phnom Penh dropped by 45 percent compared with the previous month. This was due to a decrease of 59 percent in villa and house approvals to USD0.95 m. Flat approvals dropped by 12 percent to USD3.3 m, and other construction approvals declined by 52 percent to USD7.7 m.

នៅខែមិថុនា ២០១០ ប្រាក់រៀល ធ្លាក់ថ្លៃ ០,៤% ទល់នឹងប្រាក់ដុល្លារសហរដ្ឋអាមេរិក ធៀបនឹងខែមុន ហើយធ្លាក់ថ្លៃ ០,៥% ទល់នឹងប្រាក់បាតថៃ និង ០,៣% ទល់នឹងប្រាក់ដុងវៀតណាម ។

In June, the value of the riel depreciated by 0.4 percent against the US dollar compared with the previous month. Against the Thai baht and Vietnamese dong, the riel depreciated by 0.5 percent and 0.3 percent, respectively.

នៅខែមេសា សាច់ប្រាក់ងាយស្រួល កើន ៣,៤% ដល់ ១៧.៨២០ ពាន់លានរៀល ធៀបនឹងខែមុន ។ ទ្រព្យសកម្មបរទេសសុទ្ធ កើន ៥,៨% ដល់ ១៦.៤០៦ពាន់លានរៀល ឥណទានវិស័យឯកជន កើន ២,០% ដល់ ១១.៣៨០ពាន់លានរៀល ហើយបញ្ជើរដ្ឋាភិបាល កើន ១,១% ដល់ ២៧៨៦ពាន់លានរៀល ។

In April, liquidity surged by 3.4 percent reaching KHR17,820 bn from a month earlier. Net foreign assets rose by 5.8 percent to KHR16,406 bn, private sector credit rose by 2.0 percent to KHR11,380 bn, and government deposits grew by 1.1 percent to KHR2,786 bn.

នៅខែមេសាដដែល ការនាំចេញសរុបរបស់កម្ពុជា ធ្លាក់ចុះ ០,១% ធៀបនឹងខែមុន មកត្រឹម ១៨៩,៦លានដុល្លារ ក្នុងនោះ ការនាំចេញសំលៀកបំពាក់ ធ្លាក់ចុះ ០,៥% មកត្រឹម ១៨៦លានដុល្លារ រីឯការនាំចេញកៅស៊ូ កើន ១៩% ដល់ ៣,១លានដុល្លារ ហើយការនាំចេញត្រី កើនទ្វេដង ដល់ ០,៤លានដុល្លារ ។ ក្នុងខែនេះដែរ ការនាំចូលបារី កើន ៥,៦% ដល់ ៤៨,៨ពាន់លានរៀល ហើយការនាំចូលដៃកម្រៃ កើន ១០៤% ដល់ ២៣ពាន់លានរៀល ចំណែកឯការនាំចូលស៊ីម៉ង់ ធ្លាក់ចុះ ២២% មកត្រឹម ១៣ពាន់លានរៀល ។

In April, Cambodia's exports totaled USD189.6 m, showing a decrease of 0.1 percent compared with the preceding month. Garment exports dropped by 0.5 percent from the previous month to USD186 m. Rubber exports increased by 19 percent reaching USD3.1 m, while fish exports doubled from a month earlier reaching USD0.4 m. During the same period, cigarette imports increased by 5.6 percent to KHR48.8 bn, and steel imports by 104 percent to KHR23 bn. Cement imports slid to KHR13 bn, a 22 percent drop from the preceding month.

នៅខែមិថុនា អង្ករ ធ្លាក់ថ្លៃ ៣,០% មកត្រឹម ២៤៧៥រៀល/គីឡូក្រាម នៅខេត្តបាត់ដំបង ធៀបនឹងខែមុន ។ នៅខេត្តកំពង់ចាម អង្ករ ធ្លាក់ថ្លៃ ១២,៥% មកត្រឹម ២២៧៥រៀល/គីឡូក្រាម ។ អង្ករ ឡើងថ្លៃ ៤% ដល់ ២៦០០រៀល/គីឡូក្រាម នៅខេត្តកំពង់ស្ពឺ និង សៀមរាប ហើយមានថ្លៃថេរ នៅខេត្តស្វាយរៀង គឺ ២៦០០រៀល/គីឡូក្រាម ។ ក្នុងខែនេះដែរ ត្រី ឡើងថ្លៃ ៦,០% នៅខេត្តបាត់ដំបង ៩,០% នៅខេត្តកំពង់ស្ពឺ ៦,៦% នៅខេត្តកំពង់ចាម ៣,៣% នៅខេត្តកំពត និង ៨,៣% នៅខេត្តសៀមរាប ។ ត្រីមានថ្លៃថេរ នៅខេត្តស្វាយរៀង ។ សាច់ជ្រូក ធ្លាក់ថ្លៃ ១,៤% នៅខេត្ត

In June, the rice price in Battambang dropped by 3.0 percent compared with the previous month, selling at KHR2,475/kg. In Kompong Cham, the rice price tumbled by 12.5 percent to KHR2,275/kg. The price of rice increased by 4 percent to KHR2,600/kg in Kompong Speu and Siem Reap, while in Svay Rieng, the price remained stable at KHR2,600/kg. During the same month, fish prices rose by 6.0 percent in Battambang, 9.0 percent in Kompong Speu, 6.6 percent in Kompong Cham, 3.3 percent in Kampot, and 8.3 percent in Siem Reap. Fish prices remained unchanged in Svay Rieng. The pork price declined by 1.4 percent in Battambang, by 3.0 percent in

បាត់ដំបង ៣,០% នៅខេត្តកំពង់ស្ពឺ និង ១០% នៅខេត្តកំពង់ចាម តែឡើងថ្លៃ ៦,៦% នៅខេត្តស្វាយរៀង និង ១១% នៅខេត្តកំពត ហើយមានថ្លៃថេរ នៅខេត្តសៀមរាប ។

នៅខែឧសភា ២០១០ ការនាំចេញអង្ករពីថៃ កើន ៤,៣% ដល់ ៣៨៧,៧លានដុល្លារ ការនាំចេញកៅស៊ូធម្មជាតិ កើន ២១% ដល់ ៥១៦លានដុល្លារ ហើយ ការនាំចេញគ្រាប់ស្វាយចន្ទីនិងគ្រាប់ផ្លែឈើ ប្រហាក់ប្រហែល កើន ៧៦% ដល់ ១,៣លានដុល្លារ ធៀបនឹងខែមុន ។ អង្ករនាំចេញពីថៃ ថ្លៃ ៥៥៨ដុល្លារ/តោន ឬធ្លាក់ចុះ ៨,៨% ធៀបនឹង ខែមុន រីឯកៅស៊ូ ថ្លៃ ២៨៦៨ដុល្លារ/តោន ឬ កើន ៦,១% ហើយពោត និងផលិតផលធ្វើពីពោត ថ្លៃ ២៨៧ដុល្លារ/តោន ឬ ឡើងថ្លៃ ១១% ។

ក្នុងខែឧសភានេះដែរ ការនាំចេញអង្ករសរុបពីវៀតណាម ធ្លាក់ចុះ ៨,៦% មកត្រឹម ៣៣០លានដុល្លារ ធៀបនឹងខែមុន ហើយការនាំចេញកៅស៊ូ រួមចុះ ២៦,៦% មកត្រឹម ៦៥លានដុល្លារ រីឯការនាំចេញគ្រាប់ស្វាយចន្ទី កើន ៨,៨% ដល់ ៨៦លានដុល្លារ ។ នៅក្នុងទីផ្សារវៀតណាម អង្ករ លក់ថ្លៃ ៤៥៥ដុល្លារ/តោន ឬធ្លាក់ចុះ ៧,៧% ហើយកៅស៊ូ លក់ថ្លៃ ២៨៧៥ដុល្លារ/តោន ឬធ្លាក់ចុះ ២,១% ធៀបនឹងខែមេសា ២០១០ ស្របពេលគ្រាប់ស្វាយចន្ទី ឡើងថ្លៃ ២,០% ដល់ ៥៣៧៥ដុល្លារ/តោន។

នៅខែមេសា ២០១០ ការនាំចេញរបស់សហរដ្ឋអាមេរិក កើន ៣,០% ដល់ ១៥២ពាន់លានដុល្លារ រីឯតំបន់អឺរ៉ុប ធ្លាក់ចុះ ៣,៧% មកត្រឹម ១៥៥ពាន់លានដុល្លារ និង ជប៉ុន ធ្លាក់ចុះ ៣,៧% មកត្រឹម ៥៧ពាន់លានដុល្លារ ។

នៅខែមេសាដែល អត្រាអតិផរណានៅសហរដ្ឋអាមេរិក គឺ ២,២% និង នៅតំបន់អឺរ៉ុប ២,២% រីឯជប៉ុន មានបរិក្ខណៈ -១,២% ។ ប្រទេសចិន ហុងកុង និង កូរ៉េខាងត្បូង មាននិទ្ទាការអតិផរណាខ្ពស់ជាងមុន គឺ ២,៨% ២,៤% និង ២,៦% រៀងគ្នា ។ អត្រាអតិផរណានៅម៉ាឡេស៊ី គឺ ១,៥% សិង្ហបុរី ៣,២% និង ថៃ ៣,០% ។

នៅខែមិថុនា ទល់នឹងប្រាក់ដុល្លារអាមេរិក ប្រាក់រៀលកូរ៉េខាងត្បូង ធ្លាក់ថ្លៃ ៤,០% ប្រាក់អឺរ៉ុប ធ្លាក់ថ្លៃ ២,៩% រីឯប្រាក់យេនជប៉ុន ឡើងថ្លៃ ១,៣% ។ ក្នុងខែនេះដែរ ធៀបនឹងប្រាក់ដុល្លារអាមេរិក ប្រាក់ដុល្លារសិង្ហបុរី ធ្លាក់ថ្លៃ ០,៤% ប្រាក់បាតថៃ ធ្លាក់ថ្លៃ ០,២% ស្របពេលដែលប្រាក់ដុល្លារ ហុងកុង មានថ្លៃថេរ ។

នៅខែមិថុនា ២០១០ នៅលើទីផ្សារពិភពលោក សណ្តែកសៀង លក់ថ្លៃ ៣៧៣ដុល្លារ/តោន ឬ ឡើងថ្លៃ ១,៣% ធៀបនឹងខែមុន ហើយកៅស៊ូ លក់ថ្លៃ ២៥៥៥ដុល្លារ/តោន ឬ ឡើងថ្លៃ ១,០% ។ ពោត ធ្លាក់ថ្លៃ ៦,០% មកនៅ ១៥៤ដុល្លារ/តោន ។ ប្រេងឆៅ ធ្លាក់ថ្លៃ ២,៨% មកត្រឹម ៧៣ដុល្លារ/តោន សាំង ធ្លាក់ថ្លៃ ១,០% មកត្រឹម ០,៥២ដុល្លារ/លីត្រ ហើយម៉ាស៊ូត ធ្លាក់ថ្លៃ ០,៥% មកត្រឹម ០,៥៤ដុល្លារ/លីត្រ ។

Kompong Speu, and by 10 percent in Kompong Cham, but increased by 6.6 percent in Svay Rieng and by 11 percent in Kampot, while remaining stable in Siem Reap.

In May, Thai rice exports expanded by 4.3 percent to USD347.7 m, natural rubber by 21 percent to USD516 m, cashew and similar nuts by 76 percent to USD1.3 m, compared with the previous month. Unit export price of Thai rice was USD558/tonne, an 8.8 percent drop from the previous month, and rubber was USD2,868/tonne, an increase of 6.1 percent. Maize and maize products rose by 11 percent to USD287/tonne compared with the previous month.

Over the same period, total Vietnamese rice exports dropped by 8.6 percent to USD330 m compared with that in April. Rubber contracted by 26.6 percent dropping to USD69 m, while cashew nuts rose by 8.8 percent to USD86 m. The price of rice in the Vietnamese market in May decreased by 7.7 percent to USD459/tonne and rubber by 2.1 percent to USD2,875/tonne from the preceding month. Cashew nuts increased by 2.0 percent to USD5,375/tonne.

In April, US exports increased by 3.0 percent to USD152 bn, while those of the Euro zone and Japan dropped by 3.7 percent to USD155 bn and by 4.5 percent to USD57 bn, respectively.

In April, inflation rates in the USA and the Euro zone were 2.2 percent and 1.5 percent, respectively, while Japan suffered deflation of -1.2 percent. Upward trends of 2.8 percent in China, 2.4 percent in Hong Kong, and 2.6 percent in South Korea were observed. The inflation rates in Malaysia, Singapore and Thailand were 1.5 percent, 3.2 percent and 3.0 percent, respectively.

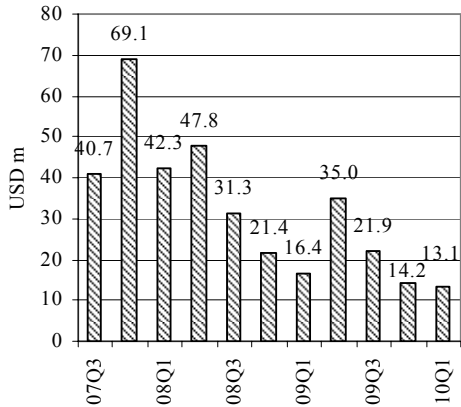
In June, the Korean won and the Euro depreciated by 4.0 percent and 2.9 percent against the US dollar, respectively, whereas the Japanese yen appreciated by 1.3 percent. The Singapore dollar and Thai baht depreciated by 0.4 percent and 0.2 percent, respectively, against US dollar, while the value of the Hong Kong dollar was stable.

In June, the price of soybeans in the world market went up by 1.3 percent selling at USD373/tonne, while the rubber price surged by 1.0 percent rising to USD2,955/tonne from the previous month. The maize price shrank by 6.0 percent to USD154/ tonne. The price of crude oil dropped by 2.8 percent selling at USD73/barrel. Gasoline price was USD0.52/ℓ, a decrease of 1.0 percent from May, and the diesel price was USD0.54/ℓ, a drop of 0.5 percent compared with the previous month.

សកម្មភាពសេដ្ឋកិច្ចសំខាន់ៗ និង ថ្លៃទំនិញនៅកម្ពុជា

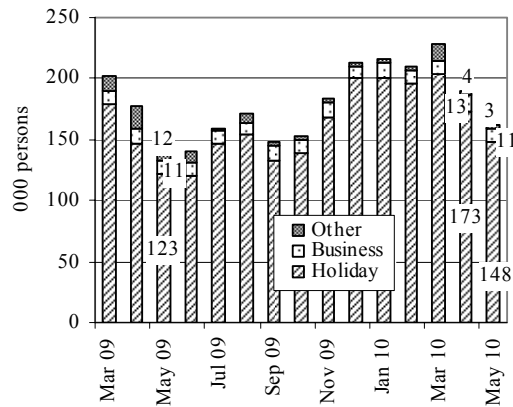
Main Economic Activities and Consumer Prices in Cambodia

Fixed Asset Investment Approvals by CDC
2007 Q4–2010 Q1



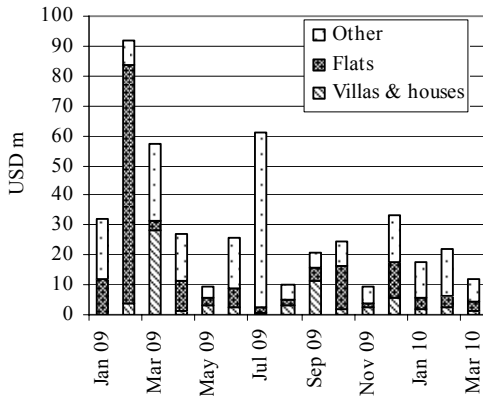
Including expansion projects.
Source: Council for the Development of Cambodia

Foreign Visitor Arrivals
March 2009–May 2010



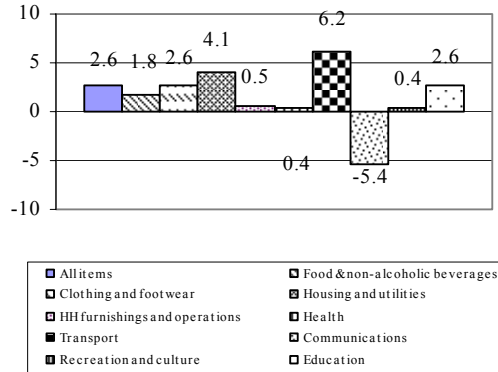
Source: Ministry of Tourism

Phnom Penh: Value of Construction Approvals
January 2009–March 2010



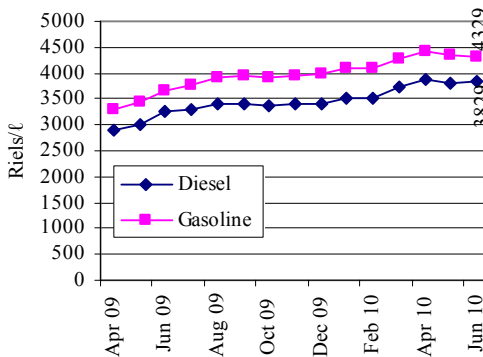
Source: Municipality of Phnom Penh

Phnom Penh: Inflation
Year-on-Year Percentage Changes
June 2010



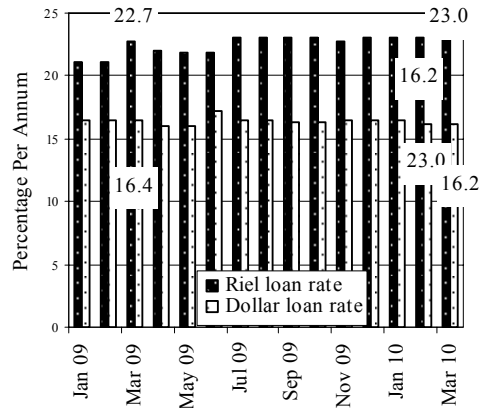
Source: National Institute of Statistics

Phnom Penh: Gasoline & Diesel Prices
April 2009–June 2010



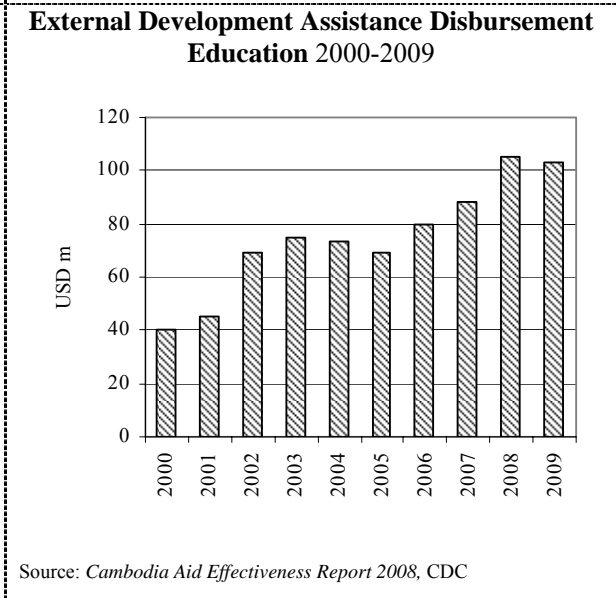
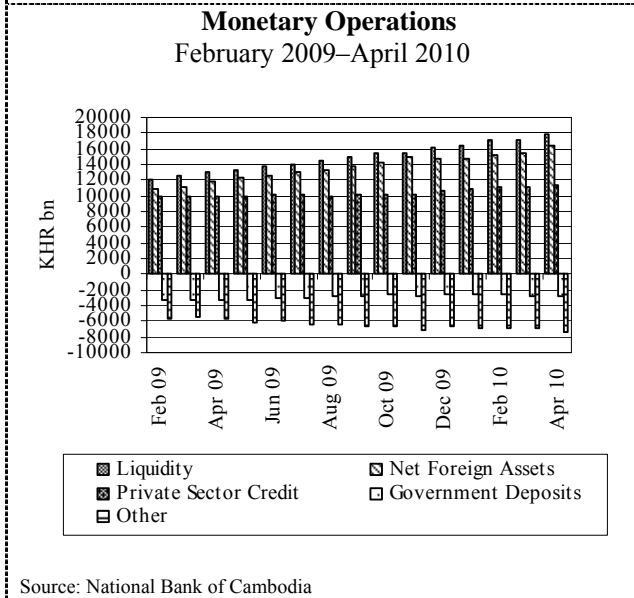
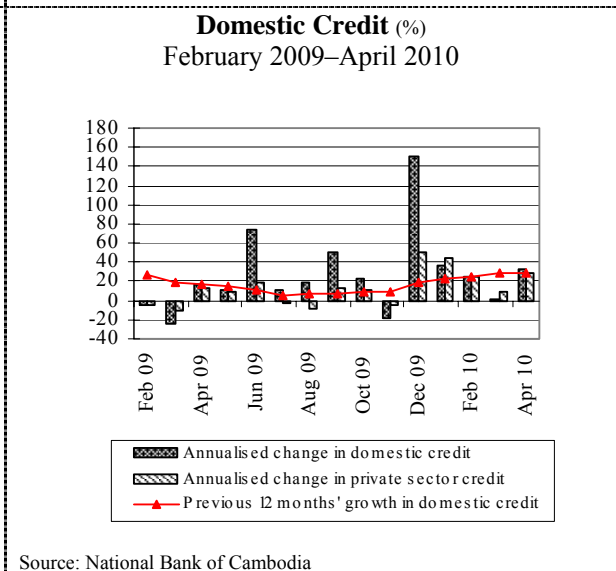
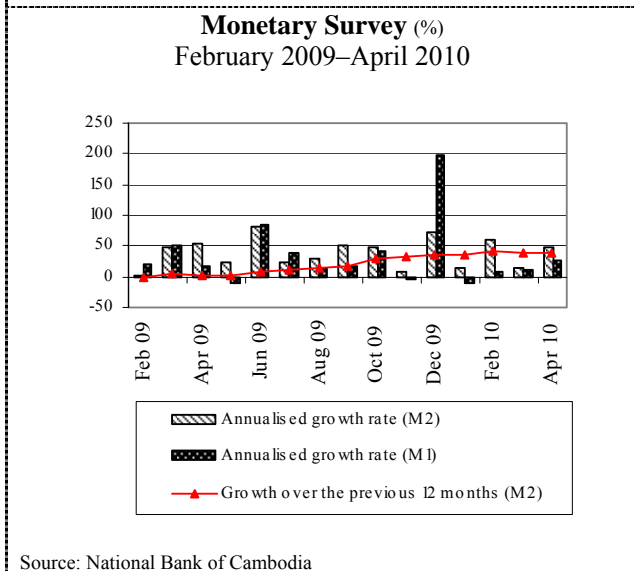
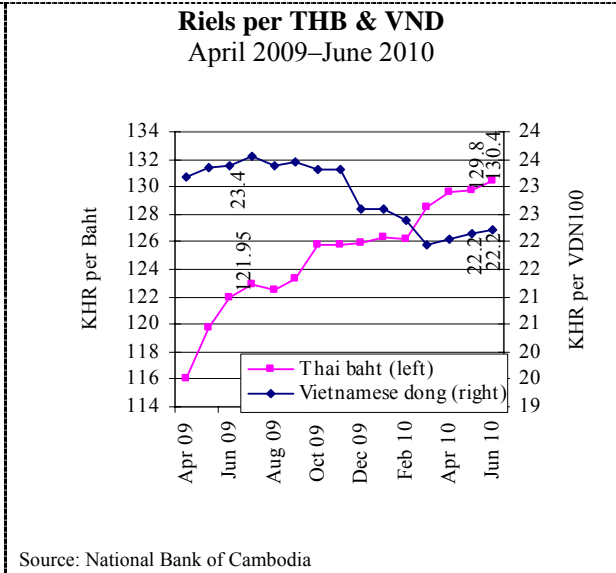
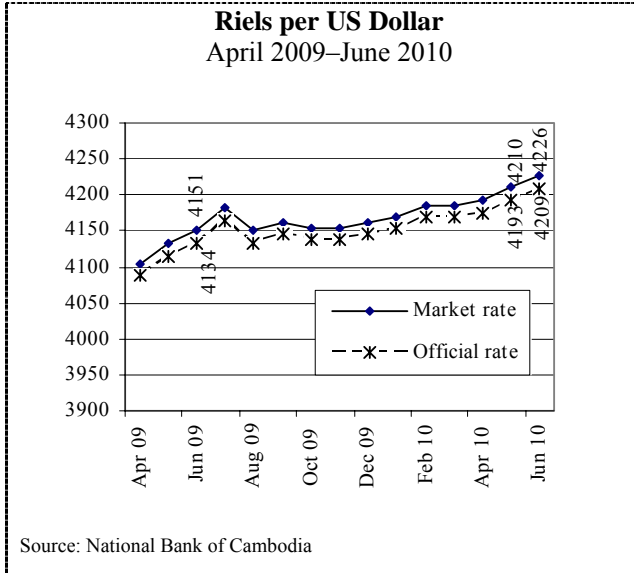
Source: CDRI

Interest Rates on 12-Month Bank Loans
January 2009–March 2010



Source: Economic & Monetary Statistics, NBC

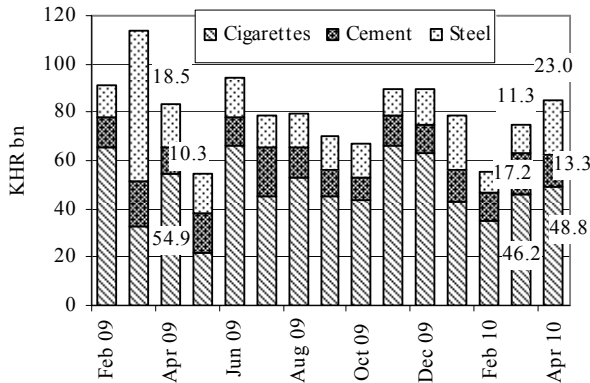
ស្ថានភាពអត្រាប្តូរប្រាក់ និង ជំនួយអភិវឌ្ឍន៍ពីក្រៅប្រទេស
Exchange Rates and External Development Assistance



ពាណិជ្ជកម្មក្រៅប្រទេស និង ការអនុវត្តថវិកាជាតិ

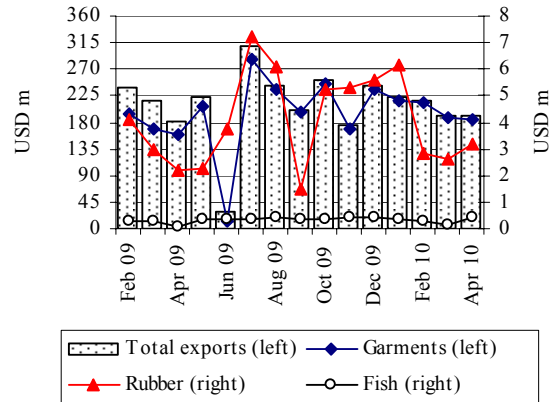
External Trade and National Budget Operations

Imports: Cigarettes & Construction Materials
February 2009–April 2010



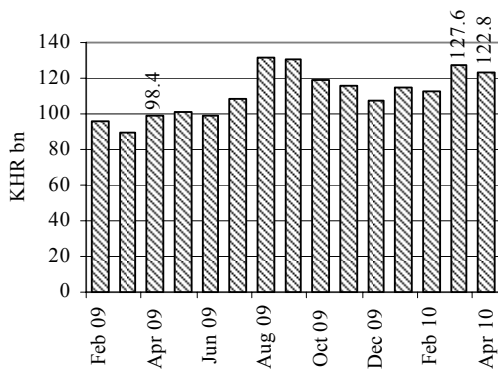
Source: Economic & Monetary Statistics, NBC

Cambodia: Main Exports
February 2009–April 2010



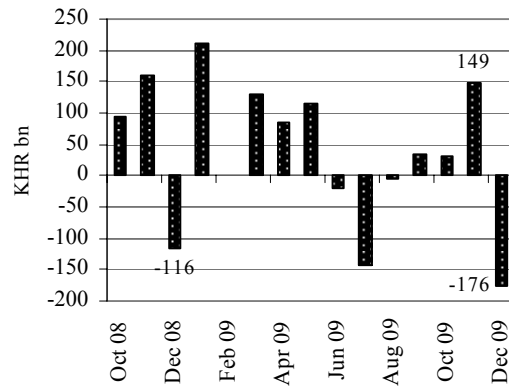
Source: Economic & Monetary Statistics, NBC

Imports: Petroleum Products
February 2009–April 2010



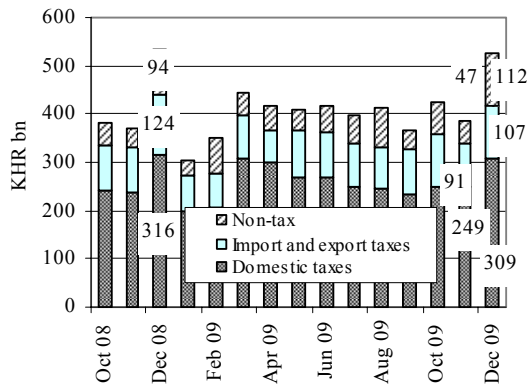
Source: Economic & Monetary Statistics, NBC

Current Budget Operations
October 2008–December 2009



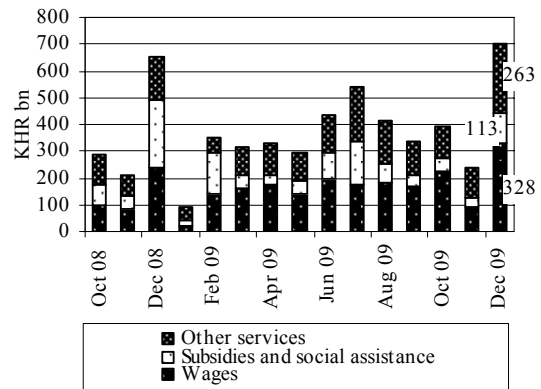
Source: MEF Bulletin

Current Budget Revenue
October 2008–December 2009



Source: MEF web site

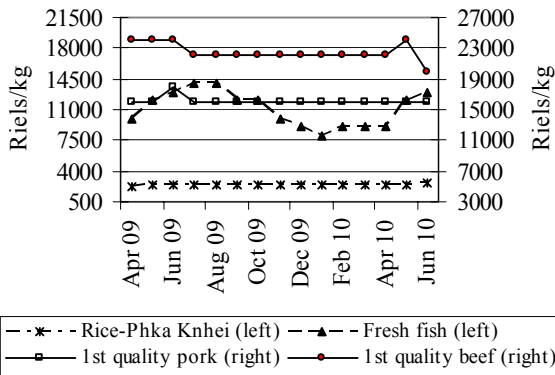
Current Budget Expenditure
October 2008–December 2009



Source: MEF web site

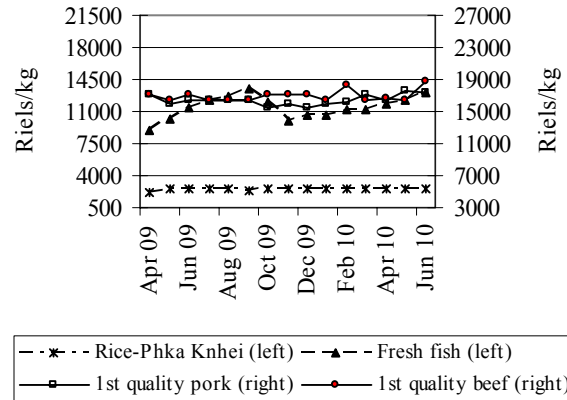
ផ្លូវស្បៀងអាហារតាមខេត្តក្នុងប្រទេសកម្ពុជា
Provincial Food Prices

Food Prices in Siem Reap Province
 April 2009–June 2010



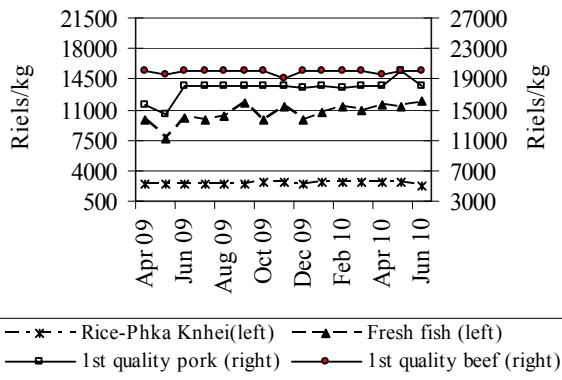
Source: CDRI

Food Prices in Battambang Province
 April 2009–June 2010



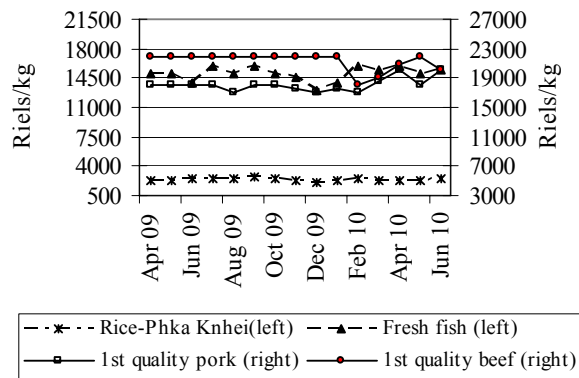
Source: CDRI

Food Prices in Kompong Cham Province
 April 2009–June 2010



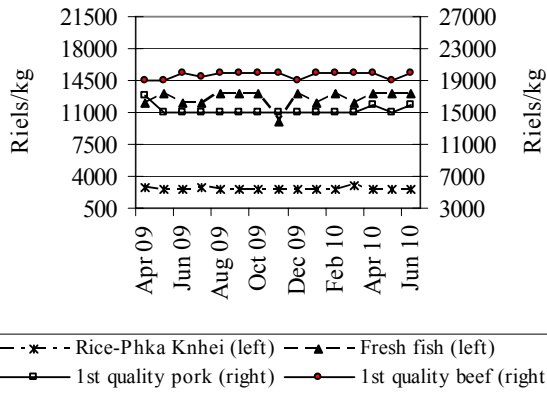
Source: CDRI

Food Prices in Kampot Province
 April 2009–June 2010



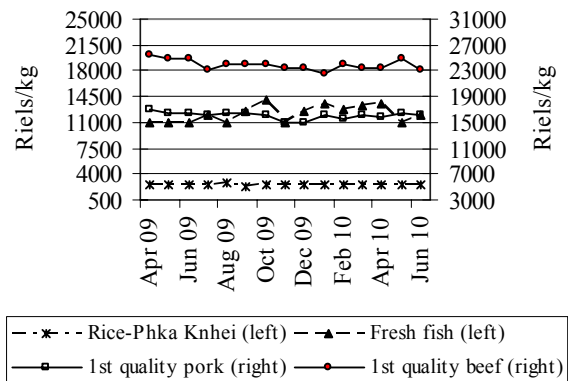
Source: CDRI

Food Prices in Svay Rieng Province
 April 2009–June 2010



Source: CDRI

Food Prices in Kompong Speu Province
 April 2009–June 2010

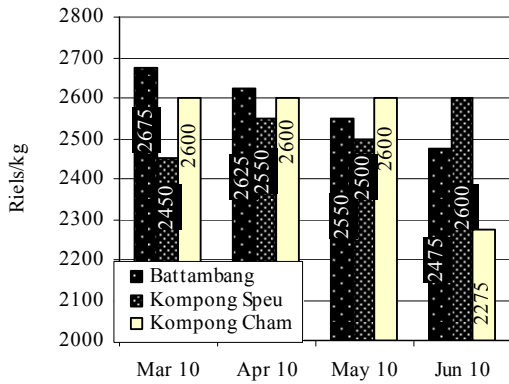


Source: CDRI

ផ្លូវដំណើរការសម្រាប់ប្រទេសកម្ពុជា : សាមប្រទេស

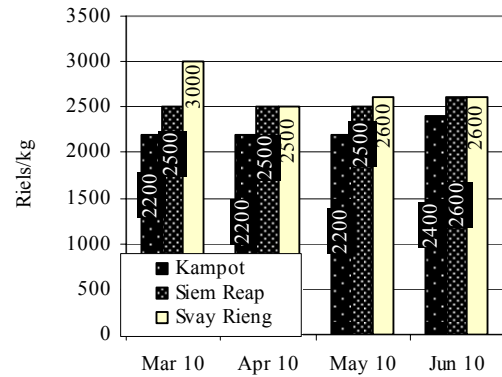
Provincial Goods Prices in Cambodia

Cambodia: Rice Prices in Three Provinces



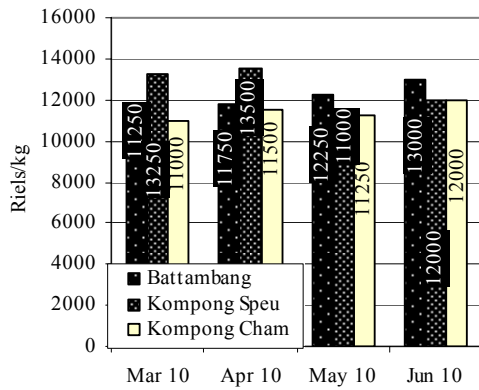
Source: CDRI

Cambodia: Rice Prices in Three Provinces



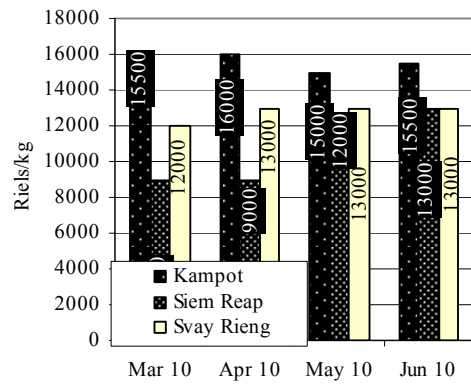
Source: CDRI

Cambodia: Fish Prices in Three Provinces



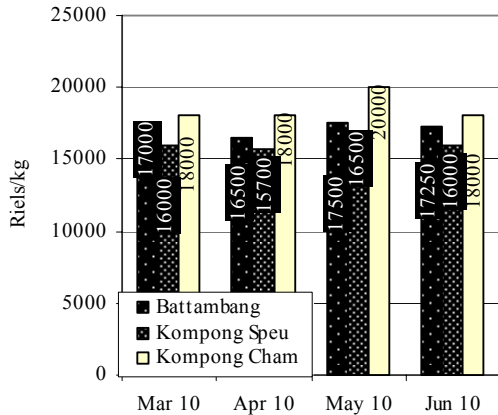
Source: CDRI

Cambodia: Fish Prices in Three Provinces



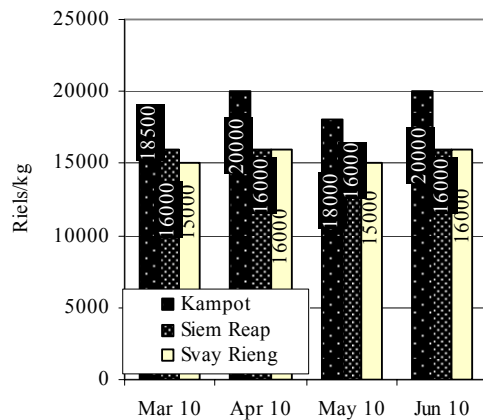
Source: CDRI

Cambodia: Pork Prices in Three Provinces



Source: CDRI

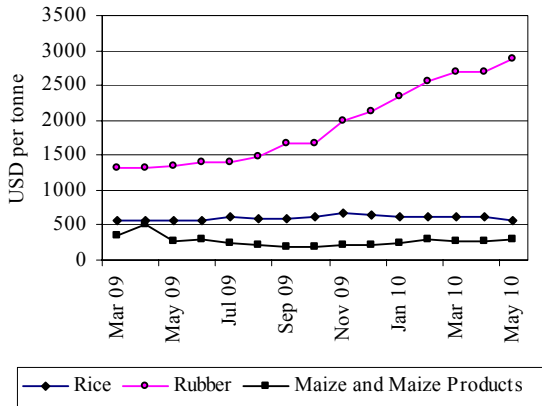
Cambodia: Pork Prices in Three Provinces



Source: CDRI

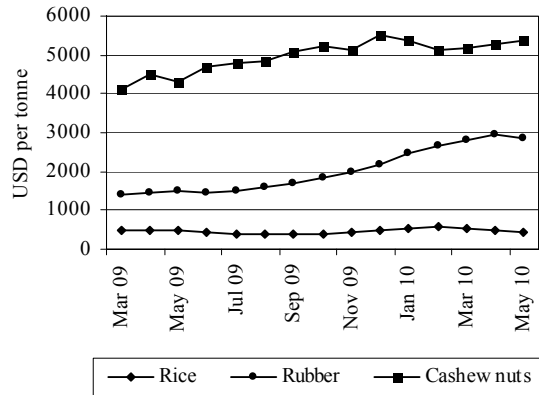
ថ្លៃទំនិញ ការនាំចេញ និង ចំនួនទេសចរអន្តរជាតិទៅក្នុងប្រទេសជាដៃគូរបស់កម្ពុជា
Goods Prices, Exports and International Tourist Arrivals to Partners of Cambodia

Thailand: Prices of Rubber, Rice and Maize
 March 2009–May 2010



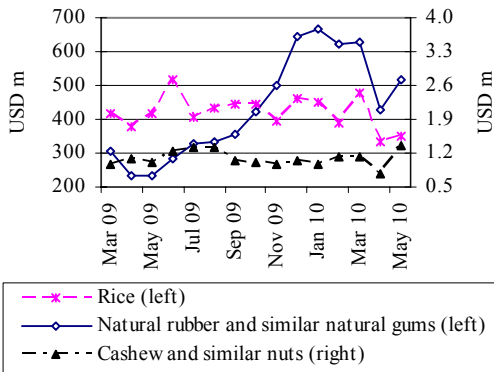
Source: Bank of Thailand, *Foreign Trade and Balance of Payments*

Vietnam: Prices of Rubber, Rice and Cashew Nuts
 March 2009–May 2010



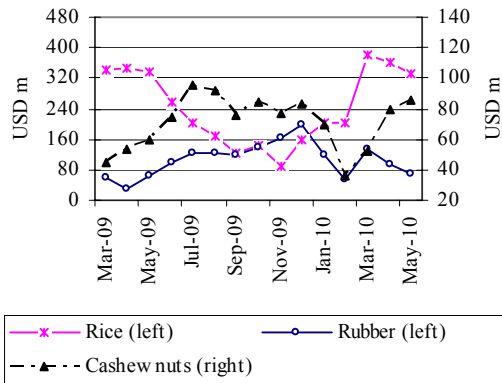
Source: General Statistics Office of Vietnam

Thailand: Exports
 March 2009–May 2010



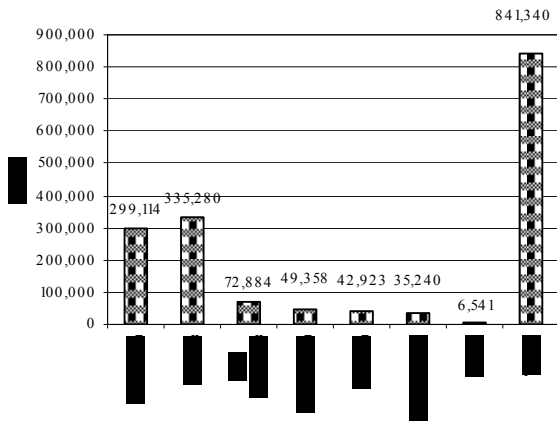
Source: Customs Department of Thailand

Vietnam: Exports
 March 2009–May 2010



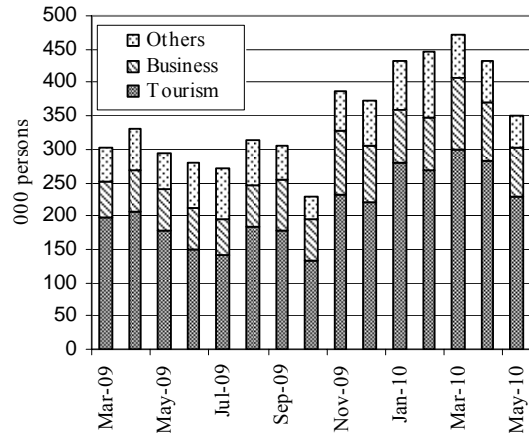
Source: General Statistics Office of Vietnam

Thailand: International Arrivals by Nationality
 January 2009



Source: Thailand Office of Tourism Development

Vietnam: International Arrivals
 March 2009–May 2010

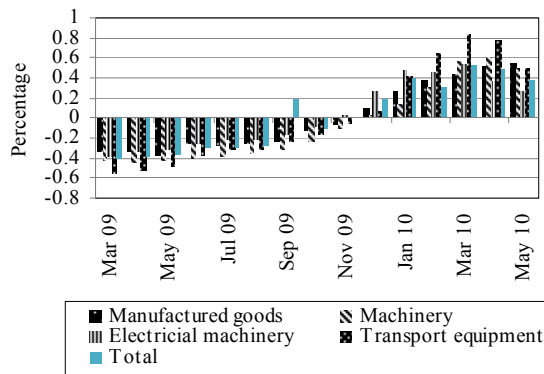


Source: Estimates by General Statistics Office of Vietnam
 *updated data of April 2010

សកម្មភាពសេដ្ឋកិច្ច និង អត្រាអតិថិជនលើបណ្តាប្រទេសជាដៃគូរបស់កម្ពុជា

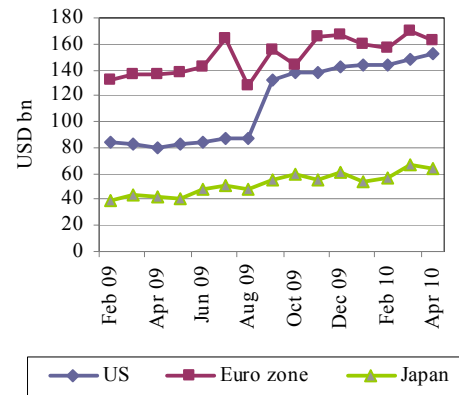
Economic Activity and Inflation Rates of Selected Economic Partners of Cambodia

Year-on-Year Growth of Main Exports: Japan
March 2009–May 2010



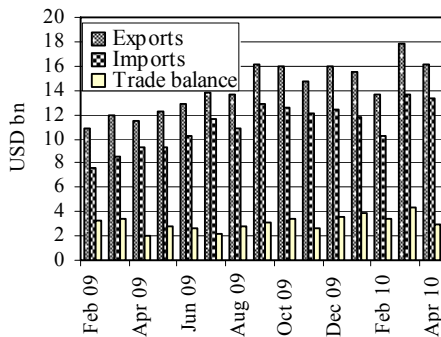
Source: Japanese Trade and Investment Statistics

Goods Exports: US, Euro Zone & Japan
February 2009–April 2010



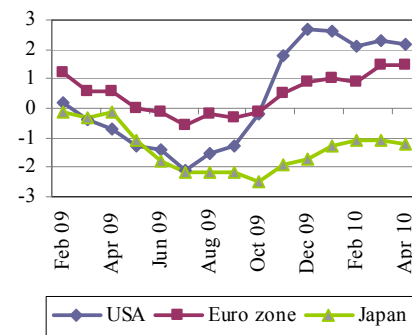
Sources: BEA, Eurostat and OECD

External Trade: Malaysia
February 2009–April 2010



Source: Department of Statistics, Malaysia

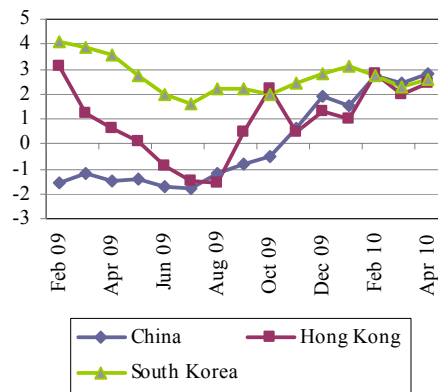
Inflation Rates: US, Euro Zone & Japan
(% price change from a year earlier)



Sources: IMF and Economist (1 July 2010)

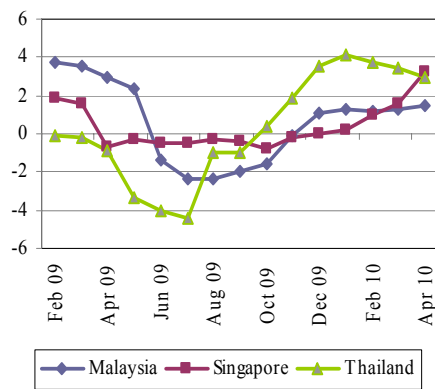
*updated data on October 2009

Inflation Rate: China, Hong Kong & South Korea
(% price change from a year earlier)



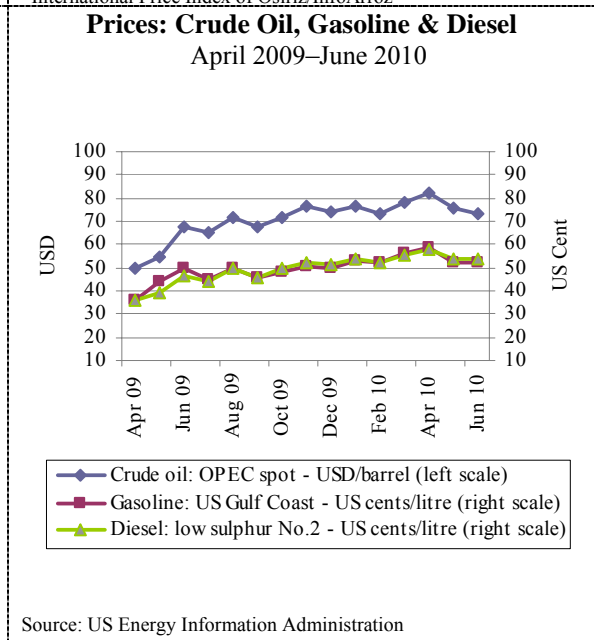
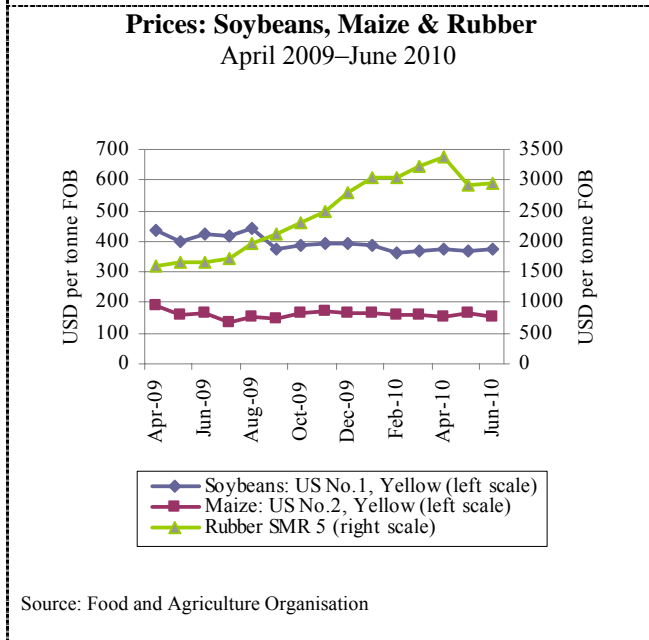
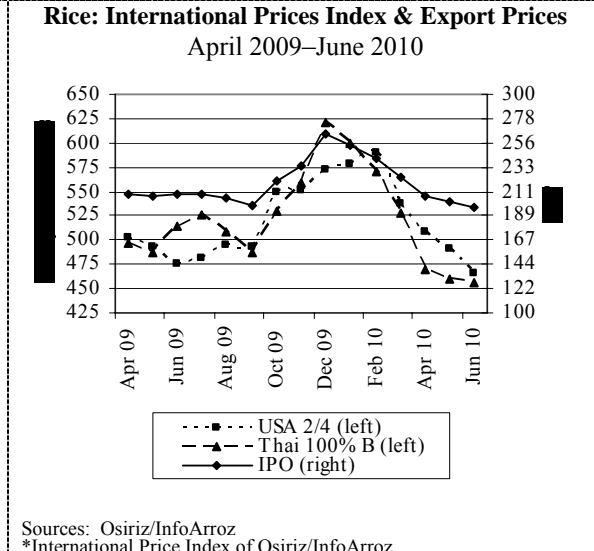
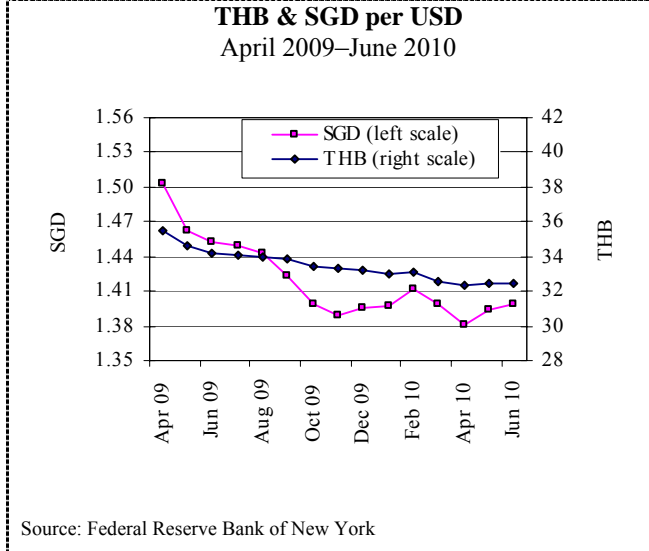
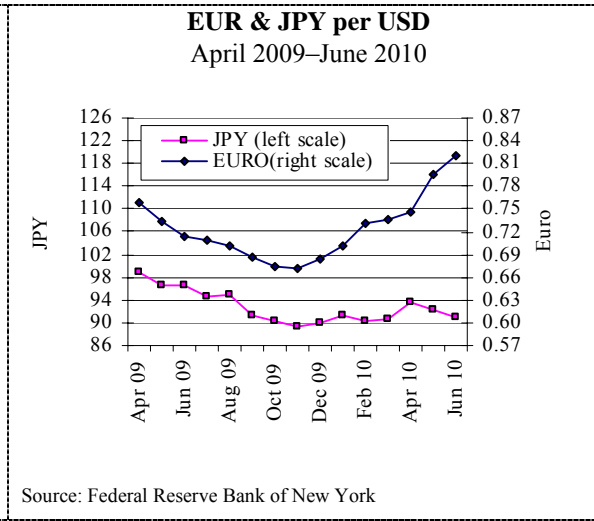
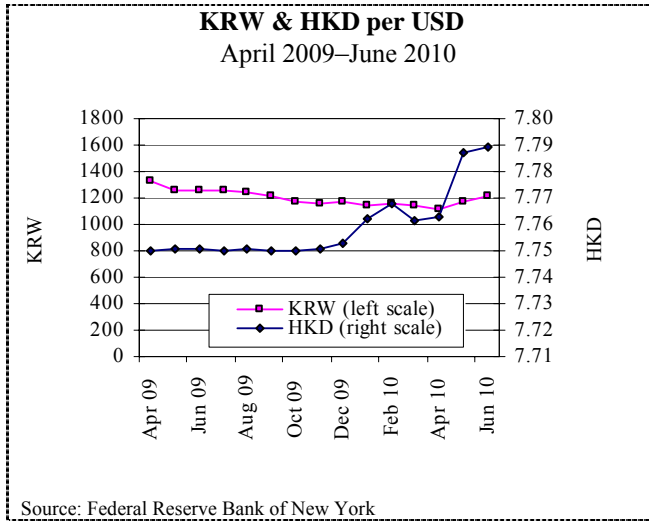
Sources: IMF and Economist (1 July 2010)

Inflation Rate: Selected ASEAN Countries
(% price change from a year earlier)



Sources: IMF and Economist (1 July 2010)

អត្រាប្តូរប្រាក់ និង ស្ថានភាពថ្លៃទំនិញលើទីផ្សារអន្តរជាតិ
Exchange Rates and Commodity Prices in World Markets



ព័ត៌មានសេដ្ឋកិច្ច

Economic News

ព័ត៌មានសេដ្ឋកិច្ចសំខាន់ៗ

កំណើនសេដ្ឋកិច្ច អាចយឺតជាងមុននៅឆ្នាំ ២០១០ ៖ ធនាគារកណ្តាលថៃ

តាមរបាយការណ៍ចុះលើវេបសាយរបស់សារព័ត៌មានបារាំងកកប៉ូស្ត លោក Bandid Nijathaworn ទេសាភិបាលរងធនាគារនៃប្រទេសថៃ (BOT) បានលើកពីការគន់គូរថា សេដ្ឋកិច្ចថៃបន្តមានកំណើននៅឆ្នាំ ២០១០ ប៉ុន្តែប្រហែលមិនបានខ្លាំងក្លាដូចនៅឆ្នាំ ២០០៩ ទេ ។ Bandid បញ្ជាក់ថា វិធានការជំរុញសេដ្ឋកិច្ចរបស់រដ្ឋាភិបាលថៃ និង ការរើបសេដ្ឋកិច្ចពិភពលោកដែលមិនទាន់ប្រាកដប្រជា នឹងជំរុញសេដ្ឋកិច្ចថៃបន្ថែមទៀត ។ គេត្រូវប្តូរមើលឲ្យដិតដល់នូវកត្តា ៣ ក្នុងសេដ្ឋកិច្ចពិភពលោក គឺមាន ភាពមានការងារធ្វើខ្ពស់នៅសហរដ្ឋអាមេរិក ការបដិសេដនៃធនាគារពាណិជ្ជក្នុងការផ្តល់កំរិតដល់ធនាគារទៀត និង ការថយចុះបុព្វសិទ្ធិខាងហិរញ្ញវត្ថុដោយសារក្តីបញ្ជីបំណុលសាធារណៈនៅអឺរ៉ុប ។ បណ្តាប្រទេសអឺរ៉ុបត្រូវកាត់បន្ថយចំណាយ ដើម្បីដោះស្រាយបន្ទុកបំណុលសាធារណៈរបស់ខ្លួន ។ ប្រទេសចិនក៏អាចជួបការធ្លាក់ចុះកំណើនសេដ្ឋកិច្ចដែរ ដែលអាចបង្កាក់កំណើនសេដ្ឋកិច្ចពិភពលោក ។ Bandid បន្តទៀតថា "បញ្ហាទាំងនេះ ទំនងនឹងរារាំងកំណើនសេដ្ឋកិច្ចហើយយើងរង់ចាំមើលថា តើផលប៉ះពាល់វាធ្ងន់ធ្ងរជាងការរំពឹងទុក ឬយ៉ាងណា ។ ប៉ុន្តែសេដ្ឋកិច្ចថៃទៅនឹងបន្តមានកំណើន"។ លោកបានរំលឹកថា "ទោះជាសេដ្ឋកិច្ចអាស៊ីជាក់ស្តែងសំខាន់ជំរុញកំណើនសេដ្ឋកិច្ចពិភពលោកក្តី ក៏នៅមានបញ្ហាប្រឈមជាច្រើនទៀត ដោយសារសេដ្ឋកិច្ចពិភពលោកត្រូវបែងចែកជា ២ ក្រុម គឺ បណ្តាប្រទេសអាស៊ីដែលមានកំណើនបន្តរហូត និង បណ្តាប្រទេសខុស្សាហកម្មដែលមានកំណើនសេដ្ឋកិច្ចយឺត" ។ លោកកែតម្រូវថា "រឿងនេះនាំឲ្យមានលំហូរមូលធនចូលមកប្រទេសថៃ និង ប្រទេសដទៃនៅអាស៊ី ធ្វើឲ្យទីផ្សារភាគហ៊ុនរីកដុះដាល ។ ប៉ុន្តែវាអាចបង្កើតជាក់ស្តែងសេដ្ឋកិច្ចមួយ ដែលធ្វើឲ្យការរើបសេដ្ឋកិច្ចមានលក្ខណៈផ្ទុយស្រុយ" ។ លោកបន្តថា BOT នឹងប្តូរមើលយ៉ាងដិតដល់នូវលំហូរមូលធនដើម្បីបង្ការភាពជ្រួលជ្រាបរបស់ក្នុងសេដ្ឋកិច្ចថៃ ។ ភ្នាក់ងារព័ត៌មានថៃ (TNA) បានឲ្យដឹងថា លោកស្រី Suchada Kirakul ជំនួយការទេសាភិបាលធនាគារនៃប្រទេសថៃបានបញ្ជាក់គាំទ្រសំដីរបស់លោក Bandid ហើយបានរំលឹកថា ប្រទេសថៃត្រូវមានការប្រុងប្រយ័ត្នខ្លាំងចំពោះ ពាណិជ្ជកម្មឥណទានខាងក្រៅយកចំណេញក្នុងរយៈពេលខ្លី ។ លោកស្រីកែតម្រូវថា នៅពេលសេដ្ឋកិច្ចនៅអាស៊ីកំពុងរើបឡើងវិញនេះ មូលធនបានហូរមកវិញចូលក្នុងទីផ្សារភ៊ុន ដោយសង្ឃឹមថានឹងបានផលចំណេញខ្ពស់ ។ ពីថ្ងៃទី ១-១៦ កក្កដា មូលធនបរទេសសុទ្ធសរុបចូលមកប្រទេសថៃ មានដល់ ១៤៧លានដុល្លារ ហើយចាប់ពីដើមឆ្នាំ ២០១០ មូលធនបរទេសសុទ្ធសរុបចូលមកអាស៊ីមាន ១៤៧លានដុល្លារ ។ Bandid បានលើកថា មិនមានការពារអ្នកនៅក្នុងស្រុកឡើយ ដោយសារចំនួនភ្ញៀវមកដល់ថៃបានកើនឡើងវិញ បន្ទាប់ពីចលាចលនយោបាយបានបញ្ចប់ក្នុងខែមីនា ។ វិស័យទេសចរណ៍ រួមចំណែកប្រហែល ៨-៩% ក្នុង ផលស ប្រទេសថៃ ហើយ វិស័យនាំចេញដែលជាក់ស្តែងជំរុញកំណើនចំបងមួយទៀត ក៏រំពឹងថានឹងជួយទ្រទ្រង់ដល់កំណើនសេដ្ឋកិច្ចឆ្នាំ ២០១០ ដែរ ។ លោកស្រី Porntiva Nakasai រដ្ឋមន្ត្រីក្រសួងពាណិជ្ជកម្មថៃ បានលើកកាលពីថ្ងៃពុធនេះថា ក្រសួងបានគន់គូរជាថ្មី ហើយបានបង្កើនអត្រាកំណើនពីមួយឆ្នាំទៅមួយឆ្នាំនៃការនាំចេញសរុបឆ្នាំ ២០១០ ពី ១៤% ដល់ ១៩% វិញ ប្រសិនបើតំលៃនាំចេញសរុប ១៨៧លានដុល្លារ ។ ការនាំចេញរបស់ថៃ ក្នុង ៦ខែដើមឆ្នាំ ២០១០ មានតម្លៃសរុប ៩៣,១លានដុល្លារ ឬ កើន ៣៦,៦% ធៀបនឹងអំឡុងពេលដូចគ្នាក្នុងឆ្នាំ ២០០៩ ។ លោកស្រីបន្តថា ក្នុង ៦ខែដើមឆ្នាំ ២០១០ ការនាំចូលរបស់ថៃមានកំណើនពីមួយឆ្នាំទៅមួយឆ្នាំ ៥១,៧% ដោយមានតម្លៃសរុប ៨៦,៧លានដុល្លារ ធ្វើឲ្យថៃមានអតិរេកជញ្ជីងពាណិជ្ជកម្ម ៦,៤លានដុល្លារ ។ (ប្រភព៖ សារព័ត៌មាន Xinhua ថ្ងៃទី ២១ កក្កដា)

Economic News Highlights:

Economic growth could slow down in 2H: Thai central bank. As Thailand's economy in the second half of 2010 is forecast to continue growing, its growth rate would not be as high as the first six months of the year, Bank of Thailand (BOT) deputy governor Bandid Nijathaworn said on Wednesday, the Bangkok Post's website reported. Thailand's government's economic stimulus measures and the recovering but highly unpredictable global economy will further boost the Thai economy, Bandid said. It is essential to closely monitor three factors in the world economy, including the U.S.'s high employment, the commercial banks' refusal to grant loans to other banks, and the decreasing financial privileges due to concerns over the European public debt crisis. European countries have to reduce spending in a move to tackle their public debt burden. China could also see a slowdown in its economic growth, which could hamper the global economy, he said. "These problems will likely hold back economic growth and we'll have to see if the impact will be more serious than expected, but the overall economy will continue to improve," the deputy governor said. Meanwhile, he has warned "though the Asian economy is the main force driving the world economy, there are challenges as the world economy is divided into two groups -- the Asian countries that see continuous growth and the industrialized countries that experience a slow." Bandid explained that "this leads to more capital inflows to Thailand and other Asian countries, causing the stock market to expand. But, this could produce a bubble economy, making the recovery more fragile." The BOT will closely monitor the capital inflows' situation to prevent them from destabilizing the Thai economy, the deputy governor said. Bank of Thailand assistant governor Suchada Kirakul echoed Bandid's remark, according to a report by the Thai News Agency (TNA). It is essential for Thailand to be careful of speculative trading of international hedge funds, Suchada has warned. Amid the economic recovery in Asia, capital inflows have returned to the Asian equity and debt markets on hopes of a high return, she explained. During July 1-16, net foreign capital flows into Thailand were valued at 14 million U.S. dollars, Suchada said. And, from the beginning of 2010, net foreign capital flows into Asia were valued at 14,000 million U.S. dollars, she said. Domestically, it is not worrying as at least there are more foreign tourist arrivals following the end of the political unrest in May, Bandid cited. The tourism sector contributes some 8 to 9 percent to the country's gross domestic product (GDP), he said. Meanwhile, Thailand's export sector -- another main driving force for the country's economic growth -- is also expected to support the 2010 growth. The Commerce Ministry has revised up its export growth forecast for 2010 from 14 percent to 19 percent year on year, or totally valuing at about 183 billion U.S. dollars, Commerce Minister Porntiva Nakasai said Wednesday. Thailand's exports in the first six months (January-June), 2010, totaled 93.1 billion U.S. dollars, or a year-on-year hike of 36.6 percent. Imports were up 51.7 percent year on year with a total value of 86.7 billion U.S. dollars, leaving the country's trade surplus at 6.4 billion U.S. dollars, she said. (Source: Xinhua, 21 July)

Links to other economic news:

1. "Free trade improves Indonesia's economic efficiency" (http://news.xinhuanet.com/english2010/business/2010-06/21/c_1336113_2.htm)
2. "Thai exporters to benefit from stronger yuan: bank official" (http://news.xinhuanet.com/english2010/business/2010-06/21/c_13361109.htm)
3. "Singapore to continue monetary policy amid China's currency reform" (http://news.xinhuanet.com/english2010/business/2010-06/21/c_13360915.htm)

