



វិទ្យាស្ថានបណ្តុះបណ្តាល និង ស្រាវជ្រាវដើម្បីអភិវឌ្ឍន៍កម្ពុជា

**CDRI—Cambodia’s leading independent
development policy research institute**

របាយការណ៍ខ្លីៗស្តីពីសេដ្ឋកិច្ចកម្ពុជា

Flash Report on the Cambodian Economy

សីហា ២០១០ / August 2010

ស្រី បុប្ផារត្ន / Sry Bopharath

សាំង ច័ន្ទហង្ស / Saing Chan Hang

ប៉ុន ជូរីណា / Pon Dorina

បកប្រែដោយ៖ យូ សិទ្ធិវិទ្ធី និង ខេង សេង

ភ្នំពេញ កម្ពុជា

Phnom Penh, Cambodia

TO SUBSCRIBE, PLEASE CONTACT:

*Office address: #56, Street 315, Tuol Kork, Phnom Penh, Cambodia; postal address: CDRI, PO Box 622 Phnom Penh, Cambodia;
tel: (855-23) 881-384/881-701/881-916/883-603 ; fax: (855-23) 880-734 ; email: pubs@cdri_forum.org.kh; website: <http://www.cdri.org.kh>*

ការបកស្រាយតារាងសំខាន់ៗ

Highlights

របាយការណ៍នេះ បកស្រាយពីនិន្នាការសេដ្ឋកិច្ចសំខាន់ៗជាច្រើន សម្រាប់ប្រទេសកម្ពុជា និងប្រទេសជាដៃគូពាណិជ្ជកម្មចំបងៗ ដោយប្រៀបធៀបគ្នាលេខក្នុងប៉ុន្មានខែថ្មីៗនេះ ជាមួយនិងខែមុនៗ និងខែដូចគ្នាក្នុងឆ្នាំ២០០៩ ។

This report highlights trends in a number of economic indicators of Cambodia and its partners. It compares the figures for the current month(s) with those of earlier months and the same month in 2009.

នៅត្រីមាសទី២ ឆ្នាំ២០១០ អនុម័តវិនិយោគទ្រព្យសកម្មជាប់លាប់ ក្នុងវិស័យកសិកម្ម ធ្លាក់ចុះពី ៣៦,១លានដុល្លារ ដល់សូន្យ រីឯ វិនិយោគក្នុងវិស័យឧស្សាហកម្ម ធ្លាក់ចុះ ១៨% ធៀបនឹងត្រីមាសមុន មកត្រឹម ២០៣,៥លានដុល្លារ និងក្នុងវិស័យសេវាកម្ម ធ្លាក់ចុះ ៨៤% មកត្រឹម ១៤លានដុល្លារ ។ ធៀបនឹងត្រីមាសទី២ ឆ្នាំ២០០៩ អនុម័តវិនិយោគទ្រព្យសកម្មជាប់លាប់សរុប កើន ៤,៥ដង ក្នុងនោះ វិនិយោគក្នុងវិស័យកសិកម្ម និង សេវាកម្ម នៅថេរ ចំណែក វិនិយោគក្នុងវិស័យឧស្សាហកម្ម កើន ៤ដង ។

In the second quarter of 2010, fixed asset investment approvals in agriculture decreased from USD36.1 m to nil, while industry dropped by 18 percent to USD203.5 m from the previous quarter. Services declined by 84 percent to USD14 m. Compared with the same quarter in 2009, total fixed asset approvals increased 4.5 times. There were stable for agriculture and services, but industry rose four times from the same quarter in the previous year.

នៅខែមិថុនា ឆ្នាំ២០១០ ចំនួនភ្ញៀវមកដល់កម្ពុជាសរុប កើន ៣,០% ធៀបនឹងខែមុន ក្នុងនោះ ភ្ញៀវមកសំរាកលំហែ ធ្លាក់ចុះ ១,៤% មកត្រឹម ១៤៥.៤៩៤នាក់ ភ្ញៀវមកធ្វើជំនួញ ធ្លាក់ចុះ ៣,៤% មកត្រឹម ១០.៧៣៣នាក់ ប៉ុន្តែភ្ញៀវមកដល់ផ្សេងៗទៀត កើន ២៤ដង ដល់ ១០.១០៩នាក់ ។

In June, total visitor arrivals to Cambodia increased by 3.0 percent compared with the previous month. Holiday arrivals dropped 1.4 percent to 145,494. Business arrivals declined by 3.4 percent to 10,733, and other arrivals rose by 24 times to 10,109.

នៅខែមេសា ២០១០ អនុម័តគំរោងសាងសង់នៅក្រុងភ្នំពេញ កើន ៣,២ដង ធៀបនឹងខែមីនា ដោយសារ អនុម័តគំរោងសាងសង់ផ្ទះ និងភូមិត្រី កើន ៣២ដង ដល់ ៤,០លានដុល្លារ អនុម័តគំរោងសាងសង់ផ្ទះល្វែង កើន ៩,៦ដង ដល់ ៣៤,៥លានដុល្លារ និង អនុម័ត គំរោងសាងសង់ផ្សេងៗ កើន ៣៧% ដល់ ១០,៦លានដុល្លារ ។

In April, the value of construction approvals in Phnom Penh escalated 3.2 times from USD11.9 m to USD 49.2 m compared with the previous month. This was due to an increase of 32 times in villa and house approvals to USD4.0 m. Flat approvals increased 9.6 times to USD34.5 m, and other construction approvals rose by 37 percent to USD10.6 m.

នៅខែមិថុនា ការនាំចូលរបស់កម្ពុជា កើន ១២% ធៀបនឹងខែមុន ។ ការនាំចូលស៊ីម៉ង់ត៍ ធ្លាក់ចុះ ១១% មកត្រឹម ១៣,០លានដុល្លារ រីឯ ការនាំចូលដែកថែបធ្លាក់ចុះ ៣០% មកត្រឹម ៩,៩លានដុល្លារ។ ពីខែ មករា ដល់ ឧសភា ការនាំចេញសំលៀកបំពាក់ មានតម្លៃ ១៤៩,៨ លានដុល្លារ ការនាំចេញស្បែកជើង គឺ ៣១,៣លានដុល្លារ និង ការនាំចេញផលិតផលវាយនភណ្ឌដទៃទៀត ៦២លានដុល្លារ ។ ការ នាំចេញសំលៀកបំពាក់សរុបទៅជប៉ុន ឡើងខ្ពស់បំផុតដល់ ៤៣,៤ លានដុល្លារ ។ ការនាំចេញស្បែកជើងទៅសហរដ្ឋអាមេរិក មាន ៨,១លានដុល្លារ រីឯ ការនាំចេញផលិតផលវាយនភណ្ឌទៅសហភាព អឺរ៉ុប មាន ៣២,៦លានដុល្លារ ។

In June, Cambodia's imports increased 12 percent from the preceding month. Cement imports dropped by 11 percent to USD13.0 m and steel imports by 30 percent to USD9.9 m. From January to May, the value of clothing exports was USD149.8 m, shoes USD31.3 m and other textile products USD62 m. Exports of clothing to Japan peaked at USD43.4 m. Shoe exports to the USA were USD8.1 m, while textile exports to the EU were USD32.6 m.

នៅខែកក្កដា ឆ្នាំ២០១០ អង្ករមានថ្លៃថេរនៅ ខេត្តកំពង់ស្ពឺ (២៦០០រៀល/គីឡូ) និង កំពត (២៤០០រៀល/គីឡូ) ធៀបនឹងខែមុន ។ អង្ករឡើងថ្លៃ ១,០% នៅខេត្តបាត់ដំបង (២៥០០រៀល/គីឡូ) ១,៩% នៅស្វាយរៀង (២៦៥០រៀល/គីឡូ) និង ១៤% នៅកំពង់ចាម (២៦០០រៀល/គីឡូ)។ ត្រីមានថ្លៃថេរនៅ

In July, the price of rice in Kompong Speu and Kampot was stable at KHR2600/kg and at KHR2400/kg. In Battambang, rice increased by 1.0 percent to KHR2500/kg, in Svay Rieng by 1.9 percent to KHR2650/kg and in Kompong Cham by 14 percent to KHR2600/kg. The fish price in Kompong Speu, Kampot, Siem Reap and Svay Rieng was unchanged, while in Battambang it rose

ខេត្តកំពង់ស្ពឺ កំពត សៀមរាប និង ស្វាយរៀង ប៉ុន្តែ ឡើងថ្លៃ ១៣% នៅបាត់ដំបង និង ៨,៣% នៅកំពង់ចាម ។ សាច់ជ្រូកមានថ្លៃថេរនៅ ខេត្តកំពង់ស្ពឺ កំពង់ចាម កំពត សៀមរាប និង ស្វាយរៀង ប៉ុន្តែ ធ្លាក់ថ្លៃ ១,៥% នៅបាត់ដំបង ។

នៅខែមិថុនា ឆ្នាំ២០១០ នៅថៃ ការនាំចេញអង្ករ កើន ១៤% ដល់ ៣៩៦,២លានដុល្លារ ការនាំចេញកៅស៊ូធម្មជាតិ កើន ២២% ដល់ ៦៣៤,៨លានដុល្លារ ហើយការនាំចេញគ្រាប់ស្វាយចន្ទី និងគ្រាប់ ផ្លែឈើប្រហាក់ប្រហែល កើន ២១% ដល់ ១,៦លានដុល្លារ ធៀបនឹងខែមុន ។ បើគិតជាថ្ងៃឯកតាវិញ អង្ករថៃនាំចេញក្នុងថ្ងៃ ៥៦៥ដុល្លារ/តោន ឬ កើន ១,២% ធៀបនឹងខែមុន ហើយ កៅស៊ូ នាំចេញក្នុងថ្ងៃ ២៨៦៥ដុល្លារ/តោន ឬ ធ្លាក់ថ្លៃ ០,១% ។ ពោត និងផលិតផលធ្វើពីពោត នាំចេញក្នុងថ្ងៃ ២៧៧ដុល្លារ/តោន ឬ ធ្លាក់ថ្លៃ ៣,៥% ។

នៅខែមិថុនានេះដែរ នៅវៀតណាម ការនាំចេញអង្ករ ធ្លាក់ចុះ ២៩% មកត្រឹម ២៣៣លានដុល្លារ ធៀបនឹងខែមុន ។ ការនាំចេញកៅស៊ូ កើន ១៤ដង ដល់ ១៦៤លានដុល្លារ ហើយការនាំចេញ គ្រាប់ស្វាយចន្ទី កើន ១៦% ដល់ ១០០លានដុល្លារ ។ អង្ករ នៅទីផ្សារវៀតណាម ធ្លាក់ថ្លៃ ៦,០% មកត្រឹម ៤២៩,៩ដុល្លារ/តោន កៅស៊ូ ធ្លាក់ថ្លៃ ១,៧% មកត្រឹម ២៨២៨ដុល្លារ/តោន ហើយ គ្រាប់ស្វាយចន្ទី ធ្លាក់ថ្លៃ ២,០% មកត្រឹម ៥២៦៣ដុល្លារ/តោន ។

នៅខែកក្កដា ឆ្នាំ២០១០ ទល់នឹងប្រាក់ដុល្លារអាមេរិក ប្រាក់រៀនកូរ៉េ ខាងត្បូងឡើងថ្លៃ ០,៨% ហើយប្រាក់ដុល្លារហុងកុង ឡើងថ្លៃ ០,២% ធៀបនឹងខែមុន ។ ប្រាក់យេនជប៉ុន ឡើងថ្លៃ ៤,០% ដោយប្តូរបាន ៨៧,៥យេន/ដុល្លារ ហើយប្រាក់អឺរ៉ូ ឡើងថ្លៃ ៤,៤% ដោយប្តូរបាន ០,៧៨អឺរ៉ូ/ដុល្លារ ។ ទល់នឹងប្រាក់ដុល្លារអាមេរិក ប្រាក់បាតថៃ ឡើងថ្លៃ ០,២% ហើយ ប្រាក់ដុល្លារសិង្ហបុរី ឡើងថ្លៃ ០,៤% ។

នៅខែកក្កដា នៅលើទីផ្សារពិភពលោក សណ្តែកសៀង ឡើងថ្លៃ ៧,៤% ដល់ ៤០០,៤ដុល្លារ/តោន ពោត ឡើងថ្លៃ ២,៧% ដល់ ១៥៧ដុល្លារ/តោន រីឯ កៅស៊ូ ធ្លាក់ថ្លៃ ០,១% មកត្រឹម ២៩៥១,៣ដុល្លារ/តោន បើធៀបនឹងខែមិថុនា ឆ្នាំ២០១០ ។

by 13 percent and in Kompong Cham by 8.3 percent. The price of pork in Kompong Speu, Kompong Cham, Kampot, Siem Reap and Svay Rieng was unchanged, while it dropped by 1.5 percent in Battambang.

In June, Thai rice exports went up by 14 percent to USD396.2 m, natural rubber by 22 percent to USD634.8 m, cashew and similar nuts by 21 percent to USD1.6 m, compared with the previous month. The export price of Thai rice was USD565/tonne, a 1.2 percent increase from the previous month, and rubber was USD2865/tonne, a decrease of 0.1 percent. Maize and maize products dropped by 3.5 percent to USD277/tonne.

Over the same period, total Vietnamese rice exports dropped to USD233 m, a fall of 29 percent compared with May. Rubber expanded 14 times to USD164 m, while cashew nuts rose 16 percent to USD100 m. In June, the price of rice in the Vietnamese market dropped from the preceding month by 6.0 percent to USD429.9/tonne and rubber by 1.7 percent to USD2828/tonne. Cashew nuts decreased by 2.0 percent to USD5263/tonne.

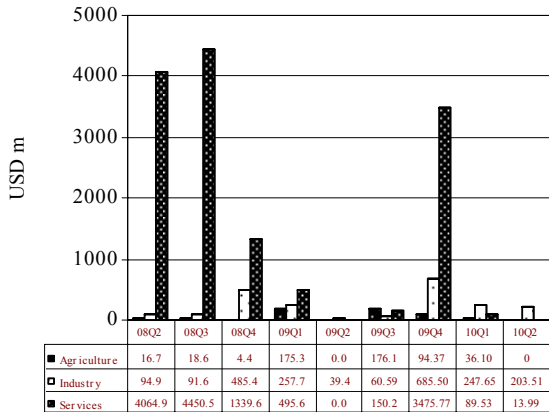
In July, the Korean won appreciated against the US dollar by 0.8 percent and the Hong Kong dollar by 0.2 percent from the previous month. The Japanese yen was JPY87.5 per USD, an increase of 4.0 percent and the euro appreciated by 4.4 percent to 0.78 per USD. The Thai baht and Singapore dollar increased by 0.2 percent and 0.4 percent, respectively, against US dollar.

In July, the price of soybeans in the world market moved up by 7.4 percent to USD400.4/tonne, while the rubber price dropped by 0.1 percent from the previous month to USD2951.3/tonne. The maize price rose by 2.7 percent to USD157/tonne.

សកម្មភាពសេដ្ឋកិច្ចសំខាន់ៗ និង ថ្លៃទំនិញនៅកម្ពុជា

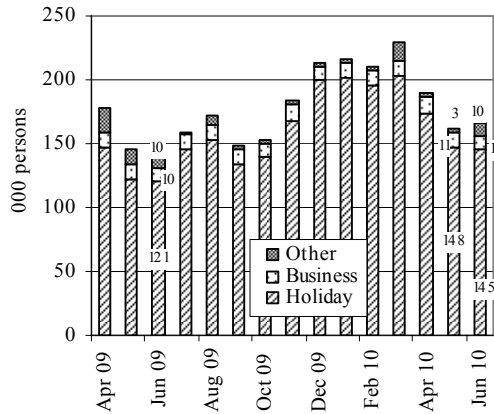
Main Economic Activities and Consumer Prices in Cambodia

Fixed Asset Investment Approvals by CDC
2008 Q1–2010 Q2



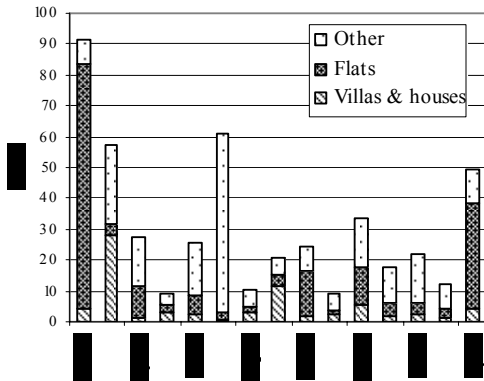
Including expansion projects.
Source: Council for the Development of Cambodia

Foreign Visitor Arrivals
April 2009–June 2010



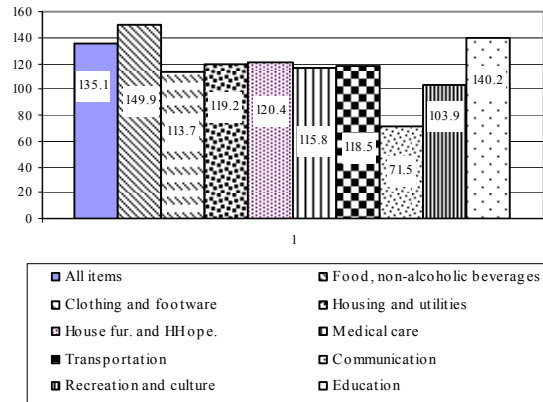
Source: Ministry of Tourism

Phnom Penh: Value of Construction Approvals
February 2009–April 2010



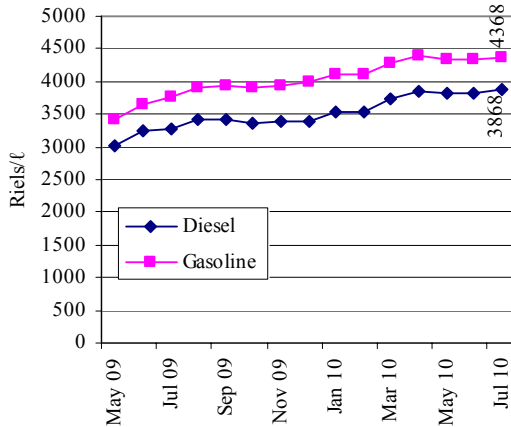
Source: Municipality of Phnom Penh

Phnom Penh: Inflation
Consumer Price Index
June 2010



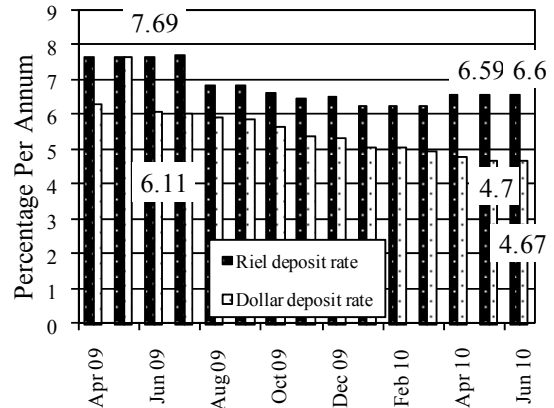
Source: National Institute of Statistics

Phnom Penh: Gasoline & Diesel Prices
May 2009–July 2010



Source: CDRI

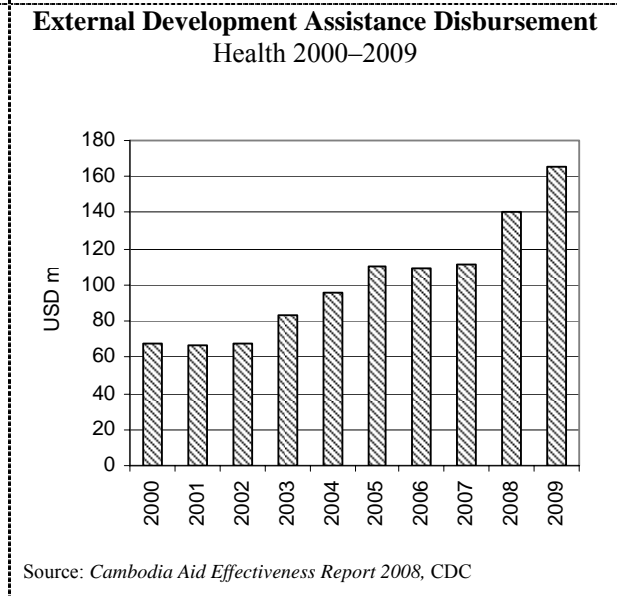
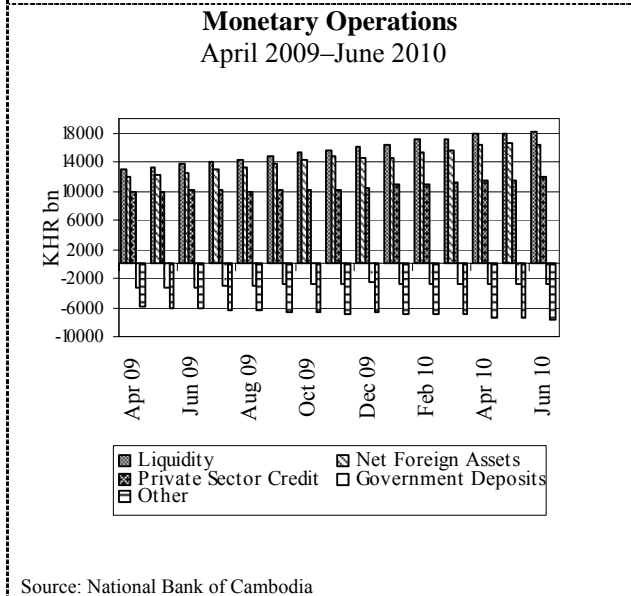
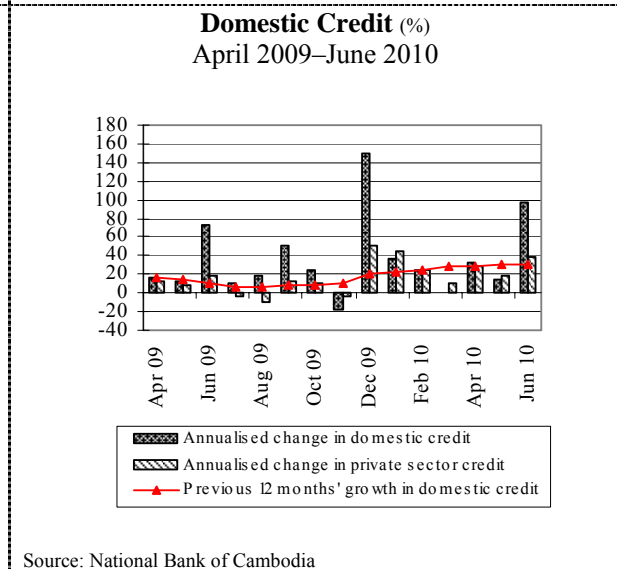
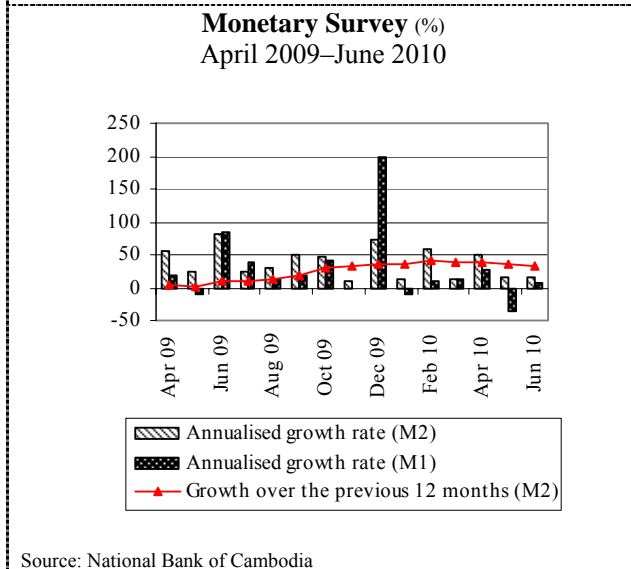
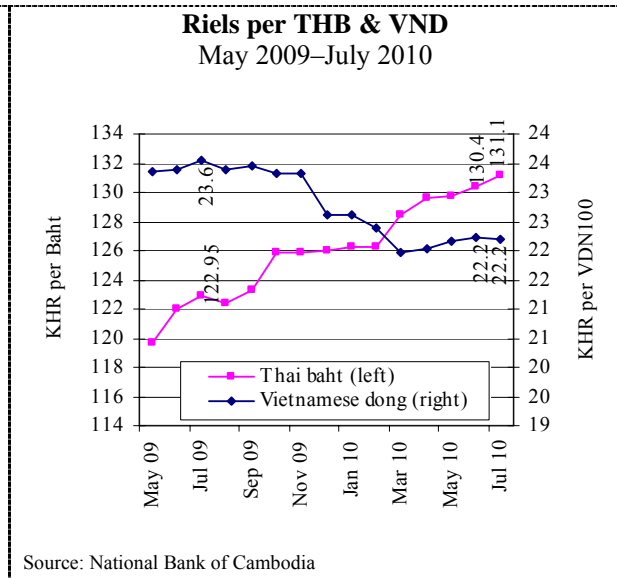
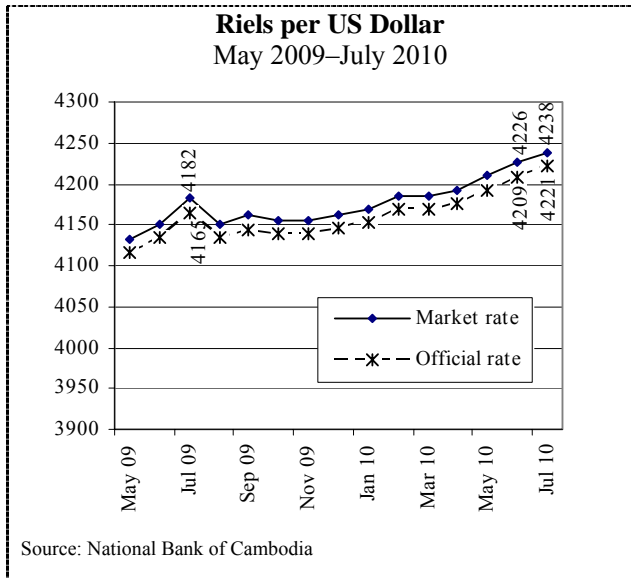
Interest Rates on 12-Month Bank Deposit
April 2009–June 2010



Source: Economic & Monetary Statistics, NBC

ស្ថានភាពអត្រាប្តូរប្រាក់ និង ជំនួយអភិវឌ្ឍន៍ពីក្រៅប្រទេស

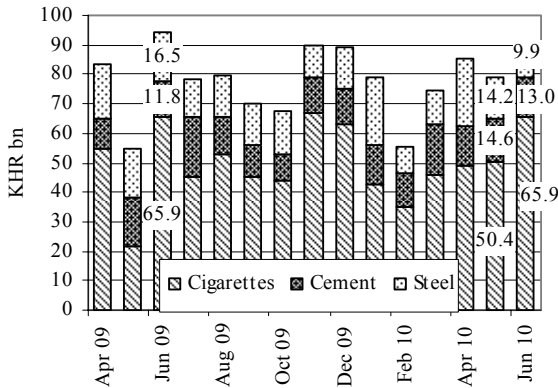
Exchange Rates and External Development Assistance



ពាណិជ្ជកម្មក្រៅប្រទេស និង ការអនុវត្តថវិកាជាតិ

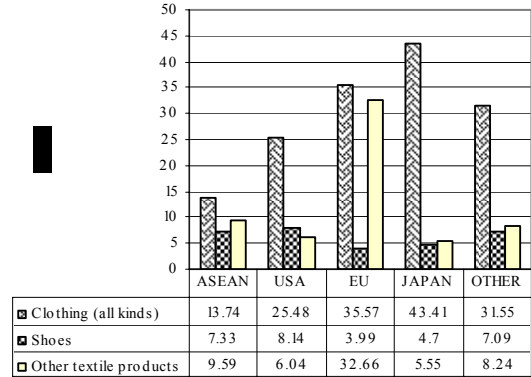
External Trade and National Budget Operations

Imports: Cigarettes & Construction Materials
April 2009–June 2010



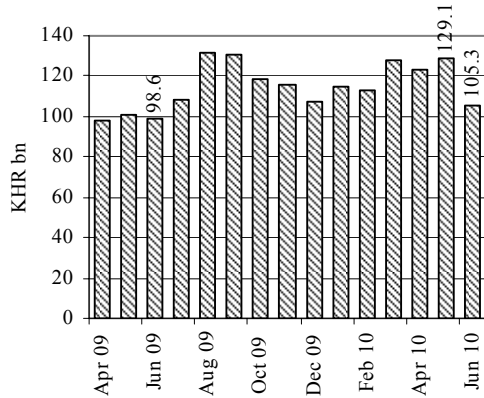
Source: Economic & Monetary Statistics, NBC

Cambodia: Exports
January–May 2010



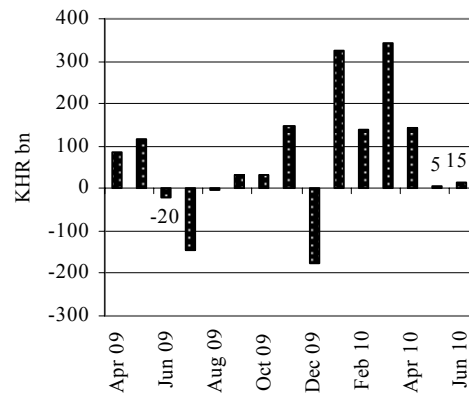
Source: Economic & Monetary Statistics, NBC

Imports: Petroleum Products
April 2009–June 2010



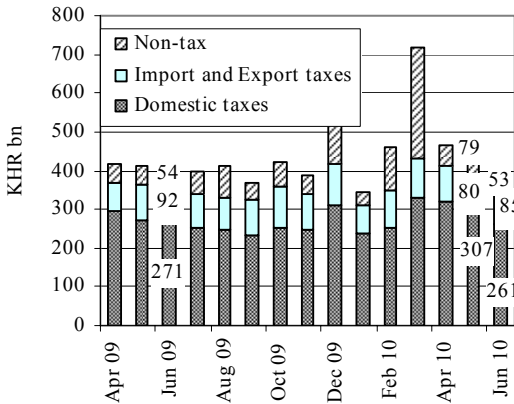
Source: Economic & Monetary Statistics, NBC

Current Budget Operations
April 2009–June 2010



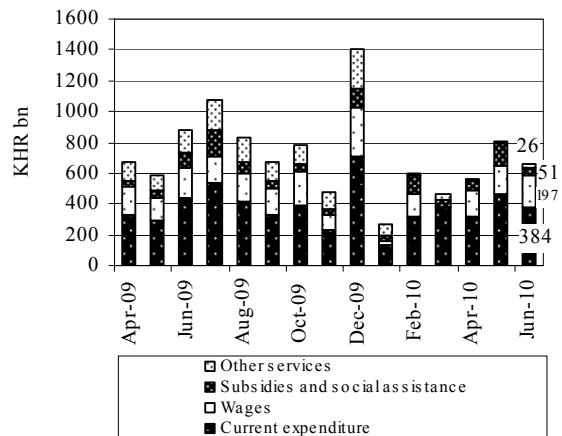
Source: MEF Bulletin

Current Budget Revenue
April 2009–June 2010



Source: MEF web site

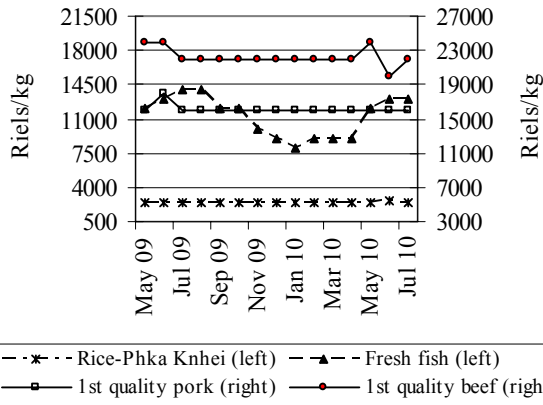
Current Budget Expenditure
April 2009–June 2010



Source: MEF web site

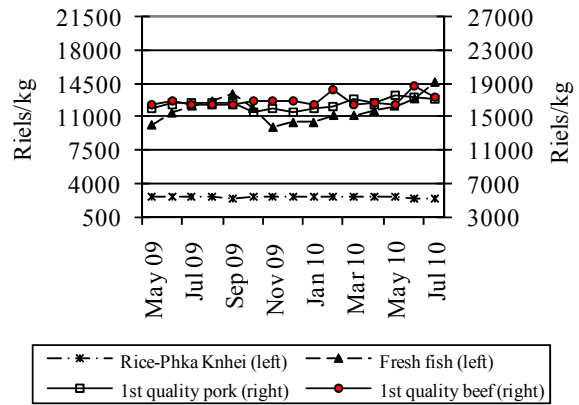
ផ្លូវស្បៀងអាហារតាមខេត្តក្នុងប្រទេសកម្ពុជា
Provincial Food Prices

Food Prices in Siem Reap Province
 May 2009–July 2010



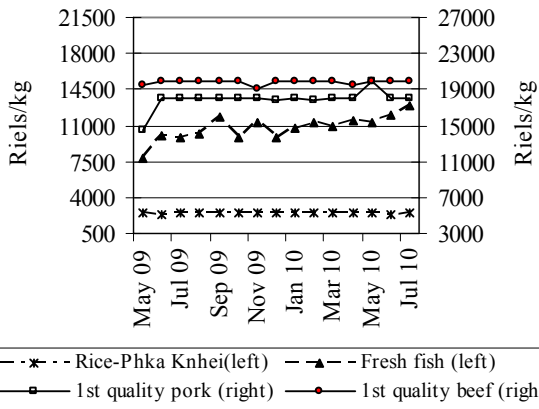
Source: CDRI

Food Prices in Battambang Province
 May 2009–July 2010



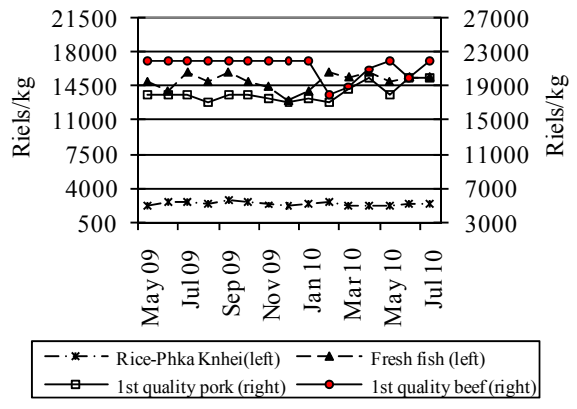
Source: CDRI

Food Prices in Kompong Cham Province
 May 2009–July 2010



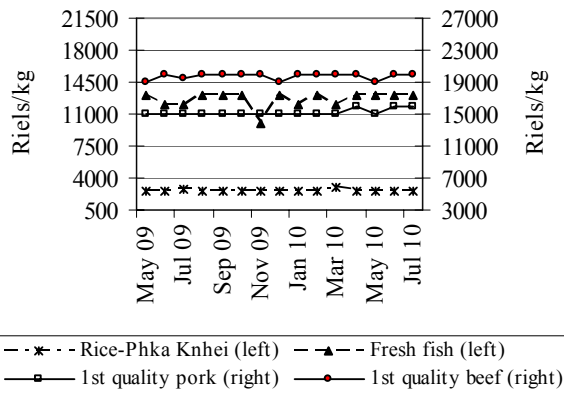
Source: CDRI

Food Prices in Kampot Province
 May 2009–July 2010



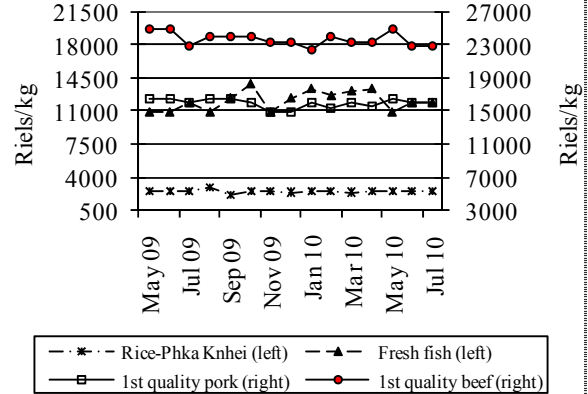
Source: CDRI

Food Prices in Svay Rieng Province
 May 2009–July 2010



Source: CDRI

Food Prices in Kompong Speu Province
 May 2009–July 2010

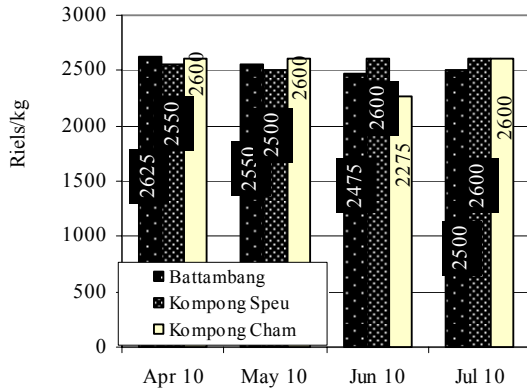


Source: CDRI

ផ្លូវដំណើរការតាមខេត្តក្នុងប្រទេសកម្ពុជា ៖ តាមមុខដំណើរ

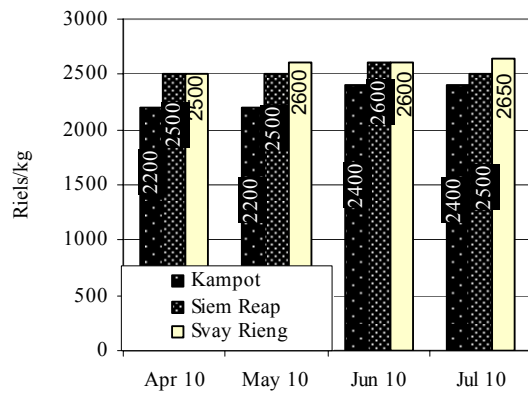
Provincial Goods Prices in Cambodia

Cambodia: Rice Prices in Three Provinces



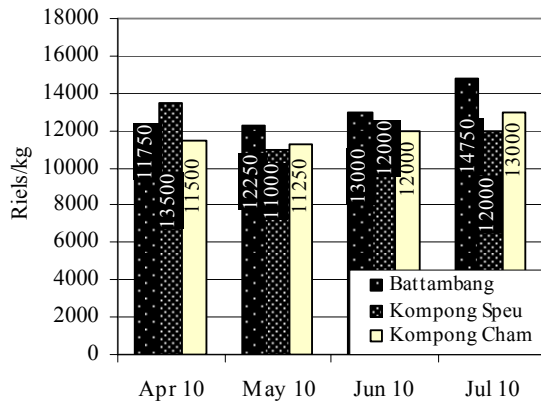
Source: CDRI

Cambodia: Rice Prices in Three Provinces



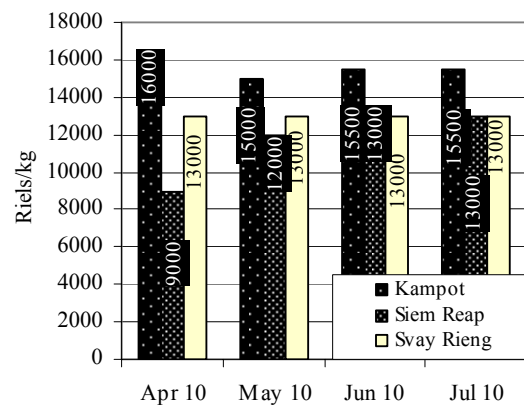
Source: CDRI

Cambodia: Fish Prices in Three Provinces



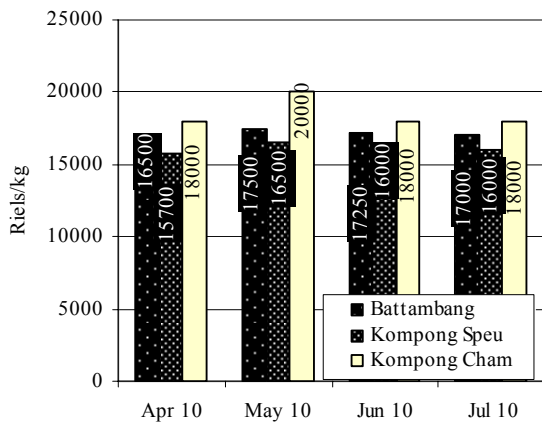
Source: CDRI

Cambodia: Fish Prices in Three Provinces



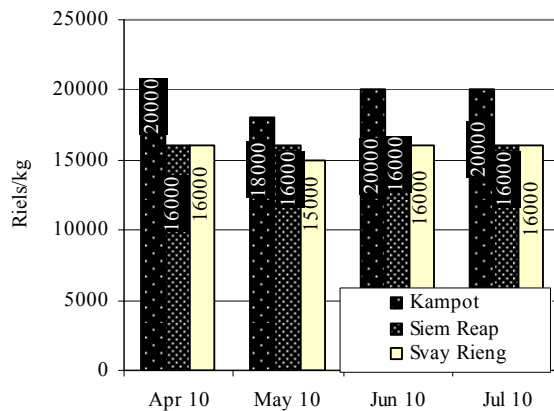
Source: CDRI

Cambodia: Pork Prices in Three Provinces



Source: CDRI

Cambodia: Pork Prices in Three Provinces

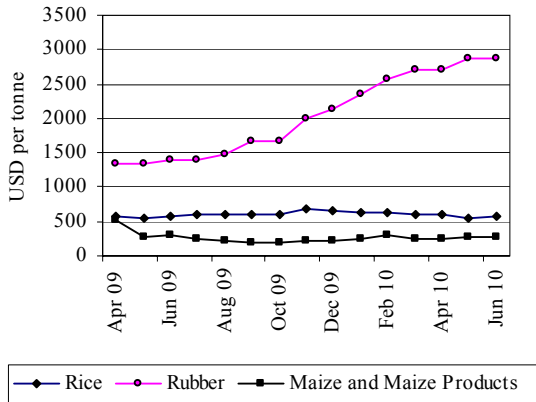


Source: CDRI

ផ្លូវទំនិញ ការលំដាប់ និង ចំនួនទេសចរអន្តរជាតិទៅក្នុងប្រទេសជាដៃគូរបស់កម្ពុជា

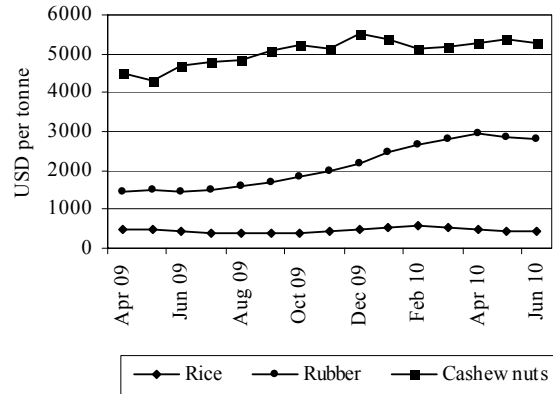
Goods Prices, Exports and International Tourist Arrivals to Partners of Cambodia

Thailand: Prices of Rubber, Rice and Maize
April 2009–June 2010



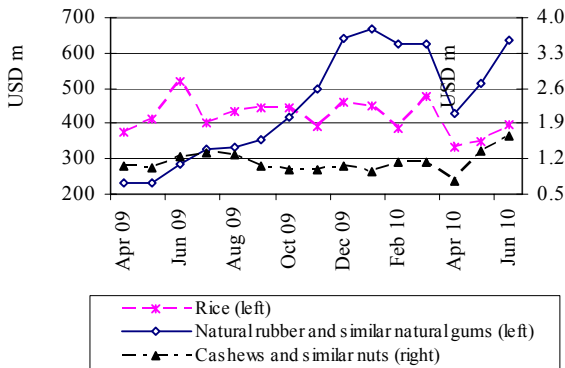
Source: Bank of Thailand, *Foreign Trade and Balance of Payments*

Vietnam: Prices of Rubber, Rice and Cashew Nuts
April 2009–June 2010



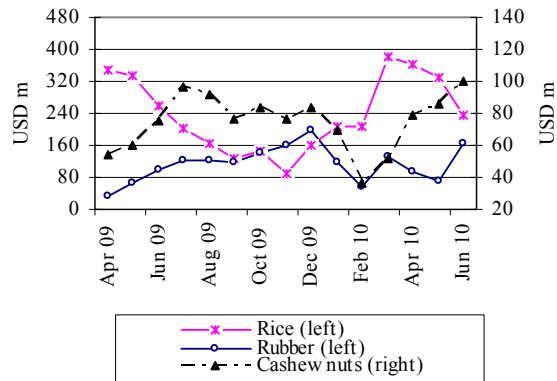
Source: General Statistics Office of Vietnam

Thailand: Exports
April 2009–June 2010



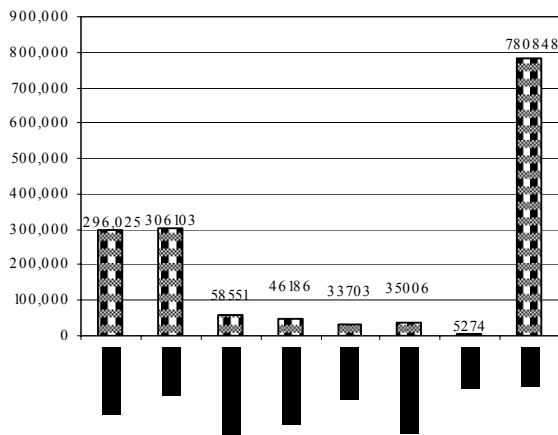
Source: Customs Department of Thailand

Vietnam: Exports
April 2009–June 2010



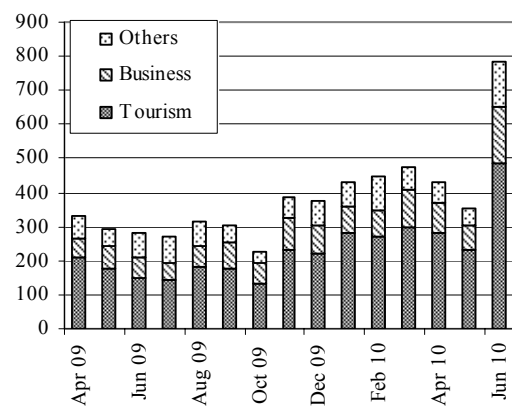
Source: General Statistics Office of Vietnam

Thailand: International Arrivals by Nationality
February 2009



Source: Thailand Office of Tourism Development

Vietnam: International Arrivals
April 2009–June 2010

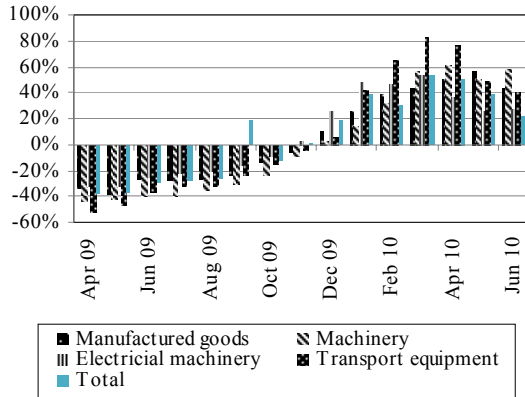


Source: Estimates by General Statistics Office of Vietnam

សកម្មភាពសេដ្ឋកិច្ច និង អត្រាអតិថិជនលើបណ្តាប្រទេសជាដៃគូរបស់កម្ពុជា

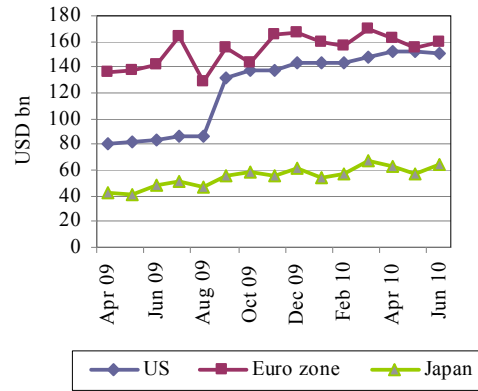
Economic Activity and Inflation Rates of Selected Economic Partners of Cambodia

Year-on-Year Growth of Main Exports: Japan
April 2009–June 2010



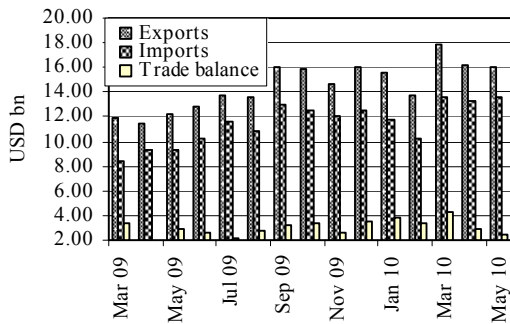
Source: Japanese Trade and Investment Statistics

Goods Exports: US, Euro Zone & Japan
April 2009–June 2010



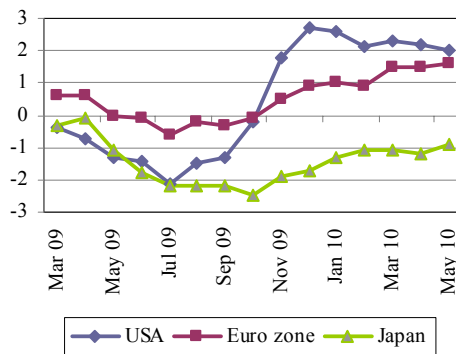
Sources: BEA, Eurostat and OECD

External Trade: Malaysia
March 2009–May 2010



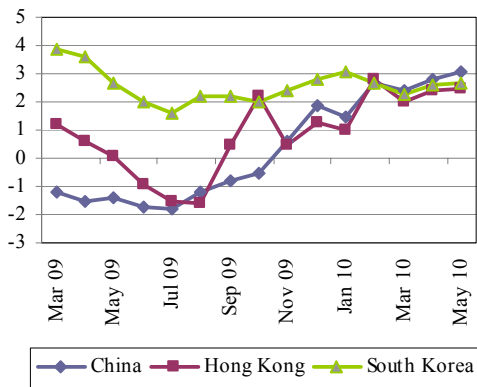
Source: Department of Statistics, Malaysia

Inflation Rates: US, Euro Zone & Japan
(% price change from a year earlier)



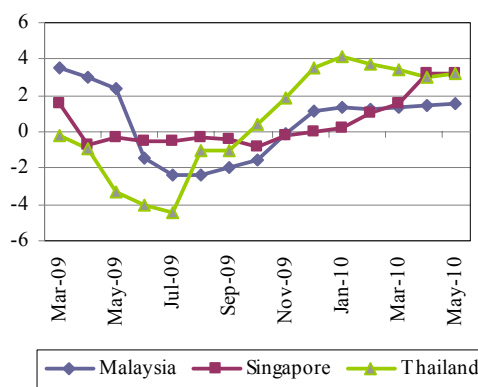
Sources: IMF and Economist (1 August 2010)

Inflation Rate: China, Hong Kong & South Korea
(% price change from a year earlier)



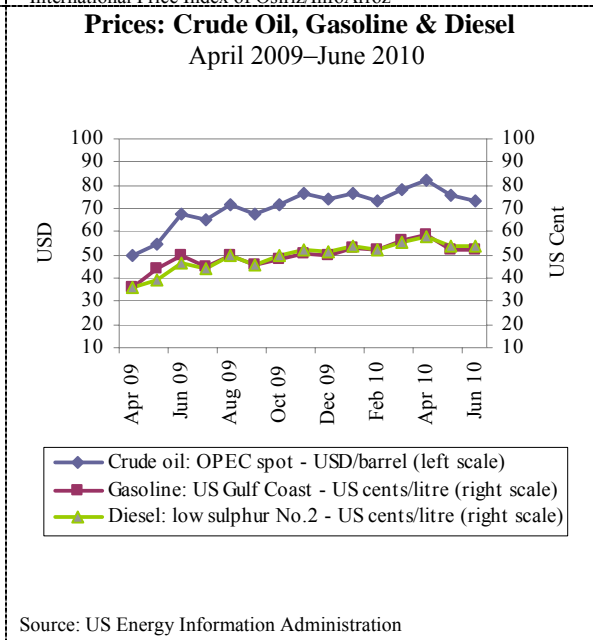
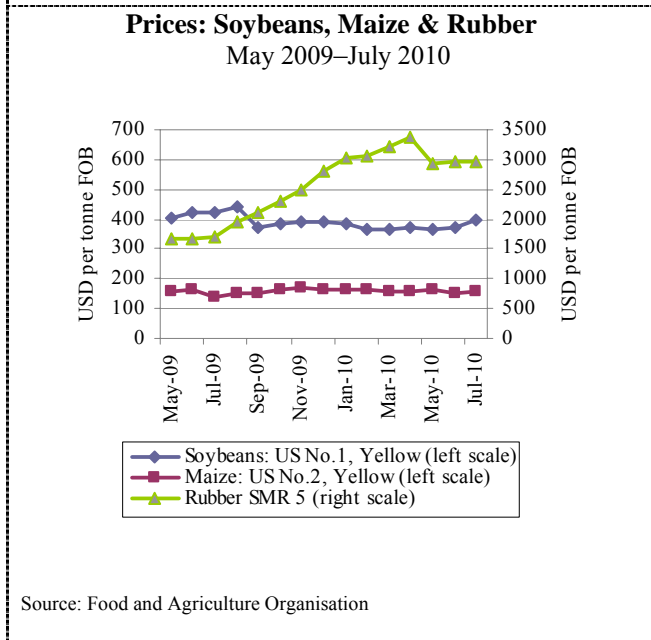
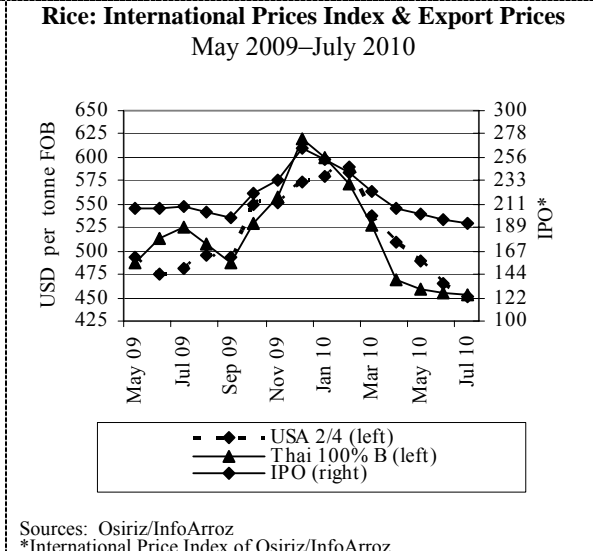
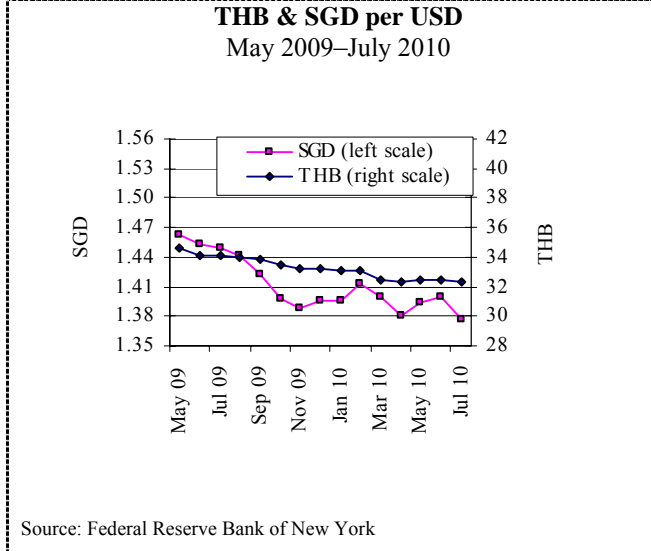
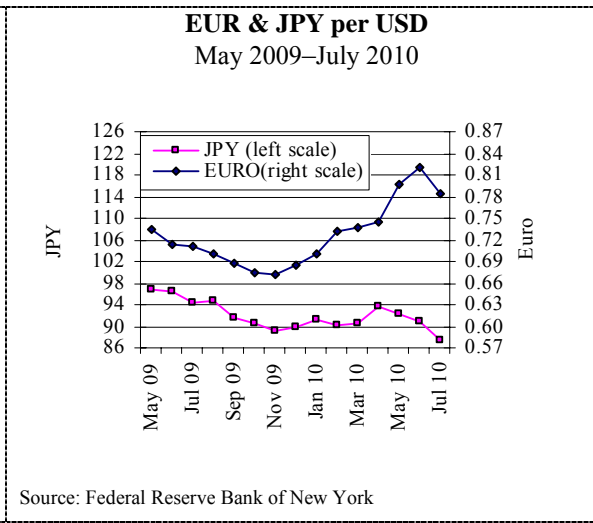
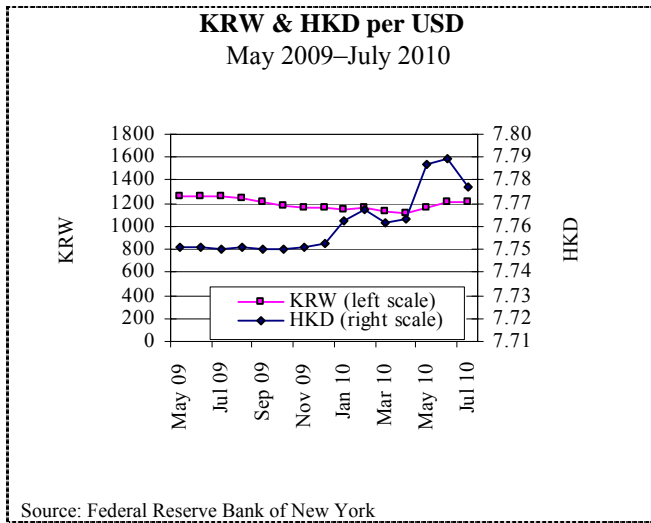
Sources: IMF and Economist (1 August 2010)

Inflation Rate: Selected ASEAN Countries
(% price change from a year earlier)



Sources: IMF and Economist (1 August 2010)

អត្រាប្តូរប្រាក់ និង តម្លាទំនិញសំខាន់ៗនៅទីផ្សារអន្តរជាតិ
Exchange Rates and Commodity Prices in World Markets



ព័ត៌មានសេដ្ឋកិច្ច

Economic News

ព័ត៌មានសេដ្ឋកិច្ចសំខាន់ៗ

សេដ្ឋកិច្ចម៉ាឡេស៊ី កើន ៨,៩% នៅត្រីមាសទី២ ៖

នៅថ្ងៃទី១៨ ខែសីហា ឆ្នាំ២០១០ ធនាគារកណ្តាល បានឲ្យដឹងថា សេដ្ឋកិច្ចម៉ាឡេស៊ី មានកំណើន ៨,៩% នៅត្រីមាសទី២ ហើយអាចនឹង កើនលើសគោលដៅកំណើនជាផ្លូវការសំរាប់ឆ្នាំនេះ ។ ធនាគារកណ្តាល Bank Negara Malaysia បានលើកថា កំណើនពីមួយឆ្នាំទៅមួយឆ្នាំ ថយចុះបន្តិច ពីកម្រិត ១០,១% នៅត្រីមាសទី១ (នេះជាអត្រាកំណើន លឿនបំផុតប្រចាំទសវត្សរ៍) ប៉ុន្តែនៅតែខ្លាំងក្លាដដែល ដោយសារមាន តម្រូវការច្រើនពីក្នុងស្រុក និងក្រៅស្រុក ។ ធនាគារកណ្តាល បានបញ្ជាក់ ក្នុងសេចក្តីថ្លែងការណ៍មួយថា “សេដ្ឋកិច្ចក្នុងស្រុករំពឹងថា នឹងនៅខ្លាំង ដដែល ដោយសារតម្រូវការនៃវិស័យឯកជនមានច្រើន” ។ លោក Zeti Akhtar Aziz ទេសាភិបាល នៃធនាគារ Bank Negara និយាយថា គិតជាមួយ សេដ្ឋកិច្ចម៉ាឡេស៊ី កើន ៩,៥% នៅឆមាសទី១ ឆ្នាំ២០១០ ហើយអាចកើនលើសគោលដៅកំណើនផ្លូវការសំរាប់ឆ្នាំនេះ ដែលគេ បានកំណត់ត្រឹម ៦% ។ ពួកសេដ្ឋវិទូ និយាយថា ផលិតផល ក្នុងស្រុកសរុបនៅត្រីមាសទី២ កើនលើសពីការរំពឹងទុករបស់ទីផ្សារ ប៉ុន្តែសេដ្ឋកិច្ចម៉ាឡេស៊ីមិនសូវមានការប្រែប្រួលខ្លាំងទេ នៅពេល សេដ្ឋកិច្ចសាកលមិនទាន់ប្រាក់ដប្រជាបែបនេះ ។ សេដ្ឋវិទូ Wan Suhaimi Saidi មកពី ធនាគារ Kenanga Investment Bank និយាយថា “ផលស កើនខ្ពស់បំផុតនៅត្រីមាសទី១ ហើយនឹងបន្តធ្លាក់ចុះវិញទៀត” ។ គាត់ព្យាករណ៍ថា កំណើនប្រចាំឆ្នាំនេះ គឺ ៦,៣% ប៉ុន្តែអត្រានេះ ប្រហែលត្រូវកែដំឡើងរហូតដល់ ៦,៧% យោងតាមគួលខកំណើនដ៏ខ្លាំង នៅត្រីមាសទី២ ។ វិស័យកម្មនិយមសាលកម្មនៅតែរក្សាកំណើនលេខពីរខ្ទង់ គឺ ១៥,៩% នៅត្រីមាសទី២ ទោះបីចុះទាបបន្តិចជាងត្រីមាសទី១ (១៧%) ក្តី ។ វិស័យសេវាកម្ម កើន ៧,៣% វិស័យសំណង់ ថយសន្ទុះបន្តិចដល់ ៤,១% ហើយ កសិកម្ម កើនដល់ ២,៤% ។ នៅត្រីមាសទី២ អតិផរណា កើនបន្តិចដល់ ១,៦% ធៀបនឹង ១,៣% នៅត្រីមាសមុន ដោយសារ ជាសំខាន់ កំណើនថ្លៃអាហារ និងភេសជ្ជៈ ។ Wan Suhaimi លើកឡើងថា កំណើនយឺតយ៉ាវមុន អាចជំរុញឲ្យធនាគារ Bank Negara ផ្អាកការដំឡើងអត្រាការប្រាក់ បន្ទាប់ពីបានដំឡើងវាចំនួន បីដង ចាប់តាំងពីខែមីនា មក។ សេដ្ឋវិទូខ្លះជឿថា អាចមានការតំឡើងអត្រា ការប្រាក់ម្តងទៀតជាលើកចុងក្រោយ សំរាប់ឆ្នាំ២០១០ នេះ ដើម្បីទប់ទល់ នឹងអតិផរណា ។ Zeti និយាយថា អត្រាការប្រាក់បច្ចុប្បន្នមានលក្ខណៈ “ស្រួល និង សមស្រប តាមការប្រមើលឃើញសំរាប់កំណើន និង អតិផរណា” ។ អ្នកធ្វើគោលនយោបាយ នឹងជួបគ្នាម្តងទៀតនៅថ្ងៃទី២ កញ្ញា ២០១០ ដើម្បីសម្រេចចិត្តលើអត្រាការប្រាក់ ។ នៅខែកក្កដា ធនាគារ Bank Negara បានដំឡើងលើកក្រោយបំផុតនូវអត្រាការប្រាក់ជាគោល នយោបាយរបស់ខ្លួន (សំរាប់ឲ្យធនាគារពាណិជ្ជប្រើ ដើម្បីកំណត់ អត្រាផ្តល់ប្រាក់កំរិត) រហូតដល់ ២,៧៥% ប៉ុន្តែនៅទាបជាង អត្រា ៣,៥% កាលពីឆ្នាំ២០០៨ នៅឡើយ។ (ប្រភព៖ សារព័ត៌មាន Xinhua ថ្ងៃទី ១៨ សីហា) ។

Economic News Highlights:

Malaysia's economy grows 8.9 percent in 2Q

Malaysia's economy expanded 8.9 percent in the second quarter and could exceed the official growth target for the year, the central bank said on 18 August. Bank Negara Malaysia said the year-on-year growth eased from 10.1 percent in the first quarter—the fastest expansion in a decade—but remained robust, spurred by strong domestic and external demand. “The domestic economy is expected to remain strong, sustained by robust private sector demand”, the central bank said in a statement. Overall, the economy grew 9.5 percent in the first half of the year and could exceed the official 6 percent target for the full year, said Bank Negara Governor Zeti Akhtar Aziz. Economists said the second quarter growth in gross domestic product beat market expectations but indicated the economy is moderating amid global uncertainties. “GDP has peaked in the first quarter and will be slowing down further”, said Wan Suhaimi Saidi, economist with Kenanga Investment Bank. He forecast full year growth of 6.3 percent but may revise it to 6.7 percent given the strong second quarter figure. Manufacturing growth remained in double digits, up 15.9 percent, slightly lower than the 17 percent in the first quarter. Services grew 7.3 percent, construction growth moderated to 4.1 percent and agriculture to 2.4 percent. Inflation crept up to 1.6 percent in the second quarter from 1.3 percent in the previous three months, largely due to a rise in the prices of food and drinks. Wan Suhaimi said the slowdown in growth may prompt Bank Negara to take a break from raising interest rates after three hikes since March. But some economists believe there may be one last rate hike for the year to curb inflation. Zeti said current interest rates were “consistent and appropriate to the outlook for growth and inflation”. Policy makers next meet on 2 September to decide on interest rates. Bank Negara last raised its overnight policy rate—used by commercial banks to set lending rates—in July to 2.75 percent, but this remains low compared to 2008, when it was 3.5 percent.

(Source: Xinhua, 18 August)

Links to other economic news:

1. “South Korea, Peru reach free trade pact to expand trade” (http://news.xinhuanet.com/english2010/business/2010-08/31/c_13471328.htm)
2. “Economic growth could slow down in 2H: Thai central bank BOT” (http://news.xinhuanet.com/english2010/business/2010-07/21/c_13408342.htm)
3. “Vietnam hosts ASEAN Energy Business Forum” (http://news.xinhuanet.com/english2010/business/2010-07/20/c_13406597.htm)
