

**វិទ្យាស្ថានបណ្តុះបណ្តាល និង គ្រូបាទគ្រូទេសីម្សីអភិវឌ្ឍន៍កម្ពុជា**  
**Cambodia Development Resource Institute**

**របាយការណ៍ខ្លីៗស្តីពីសេដ្ឋកិច្ចកម្ពុជា**  
**Flash Report on the Cambodian Economy**

**កក្កដា ២០០៦ / July 2006**

- ដាន់ ដាលីស / Phann Dalis**
- ម៉ុន ជ័រណា / Pon Dorina**
- ហ៊ុន ហ៊ុន វុត្តា / Hing Vutha**
- គីម រុនស៊ីណារិទ្ធ / Phim Runsinarith**

**បកប្រែដោយ: យូ សិទ្ធិរិទ្ធ និង យេន សុផានី**

**ភ្នំពេញ កម្ពុជា**  
**Phnom Penh, Cambodia**

**TO SUBSCRIBE, PLEASE CONTACT:**

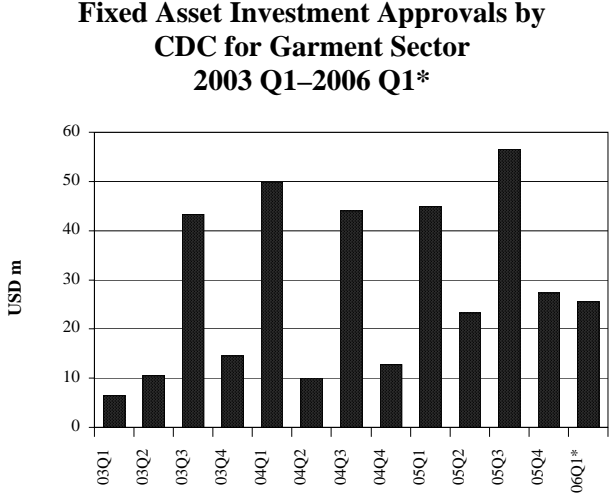
*Office Address: #56, Street 315, Tuol Kork, Phnom Penh, Cambodia, Postal Address: CDRI, PO Box 622 Phnom Penh, Cambodia  
Tel: (855-23) 881-384/881-701/881-916/883-603 Fax: (855-23) 880-734 E-mail: pubs@cdri.forum.org.kh. Web site: http://www.cdri.org.kh*

សកម្មភាពសេដ្ឋកិច្ចសំខាន់ៗរបស់កម្ពុជា

Main Economic Activities of Cambodia

ក្នុងកំឡុងខែមករា-កុម្ភៈ ២០០៦ តំរោងតំលៃ ២៥លានដុល្លារ បានទទួលការអនុម័តសំរាប់វិនិយោគក្នុងវិស័យកាត់ដេរ ដែលតំរោងឱ្យប្រហែល ១២% នៃតំរោងបានអនុម័តសរុប ។ ការអនុម័តបានធ្លាក់ចុះអស់ ៦.៦% ធៀបនឹងកំឡុងខែវិច្ឆិកា-ធ្នូ និងចុះអស់ ១៦% ធៀបនឹងរយៈពេលដូចគ្នាឆ្នាំ ២០០៥ ។

During January–February 2006, investment projects worth USD25 m were approved in the garment sector, about 12 percent of all approvals in this period. Garment sector approvals declined by 6.6 percent compared to November–December and by 16 percent from the same period in 2005.



\* Up to February 2006  
Including expansion projects  
Source: Council for the Development of Cambodia

នៅខែមេសា ២០០៦ ភ្ញៀវបរទេសចូលមកកម្ពុជាតាមផ្លូវអាកាសមាន ៧៥.៨៨៦នាក់ រីឯធ្លាក់ចុះអស់ ១៣% ធៀបនឹងខែមុន ។ ភ្ញៀវនៅព្រលានយន្តហោះអន្តរជាតិខេត្តសៀមរាប បានធ្លាក់ចុះអស់ ២២% មកត្រឹម ៤២.២៣១នាក់ រីឯភ្ញៀវនៅព្រលានយន្តហោះអន្តរជាតិភ្នំពេញកើនបាន ១.០% ដល់ ៣៣.៦៥៥នាក់ ។ ធៀបនឹងខែមេសា ឆ្នាំមុន ចំនួនភ្ញៀវបរទេសមកតាមផ្លូវអាកាសកើនបាន ១៦% ដែលជាកំណើននៅព្រលានយន្តហោះទាំងពីរ ។

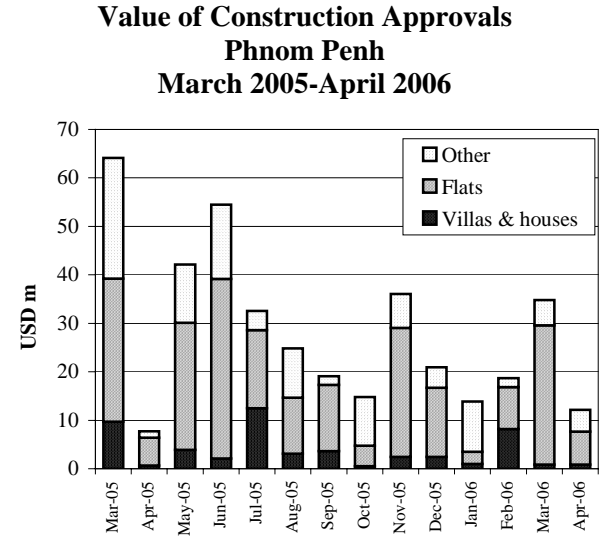
The number of foreign visitors entering Cambodia by air in April was 75,886, a decline of 13 percent from the preceding month. Arrivals at Siem Reap International Airport declined by 22 percent to 42,231, while arrivals at Phnom Penh International Airport rose by 1.0 percent to 33,655. Compared to April last year, the number of foreign visitors arriving by air increased by 16 percent. There were increases at both Siem Reap and Phnom Penh airports during this period.



Source: Ministry of Tourism

នៅខែមេសា ២០០៦ តំលៃតំរោងសាងសង់អនុម័តនៅភ្នំពេញ បានធ្លាក់ចុះអស់ ៦៥% ធៀបនឹងខែមុន ។ តំរោងអនុម័តផ្ទះល្វែងបានធ្លាក់ចុះយ៉ាងខ្លាំងមកត្រឹម ៦.៨លានដុល្លារ ធៀបនឹង ២៨.៨លានដុល្លារនៅខែមីនា ។ ក្នុងកំឡុងពេលនេះ តំលៃសំណង់ភូមិគ្រឹះនិងផ្ទះបានអនុម័ត កើនឡើង ១៣% រីឯសកម្មភាពសំណង់ផ្សេងទៀតបានធ្លាក់ចុះអស់ប្រហែល ១៤% ។

In April, the value of construction approvals declined by 65 percent in Phnom Penh from the preceding month. Flat approvals declined from USD28.8 m in March to USD6.8 m. During this period, the value of villa and house approvals increased 13 percent, while other construction activities declined by 14 percent.



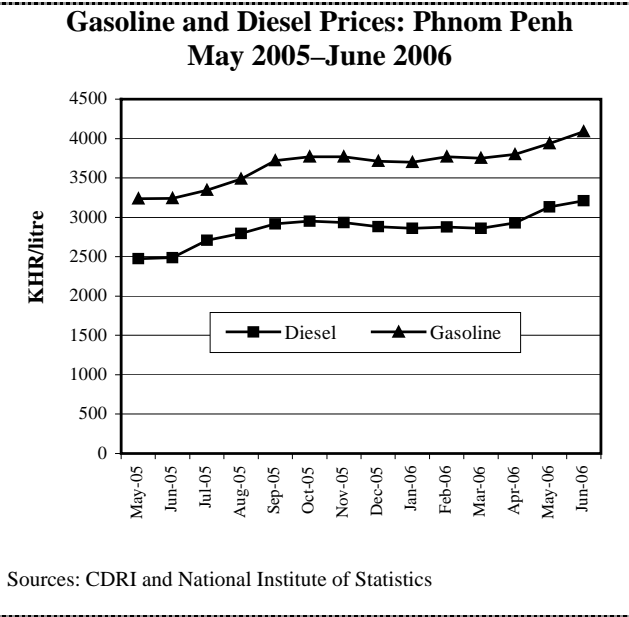
Source: Phnom Penh municipality

អត្រាការប្រាក់ និង ថ្លៃទំនិញ

Price and Interest Rate Developments

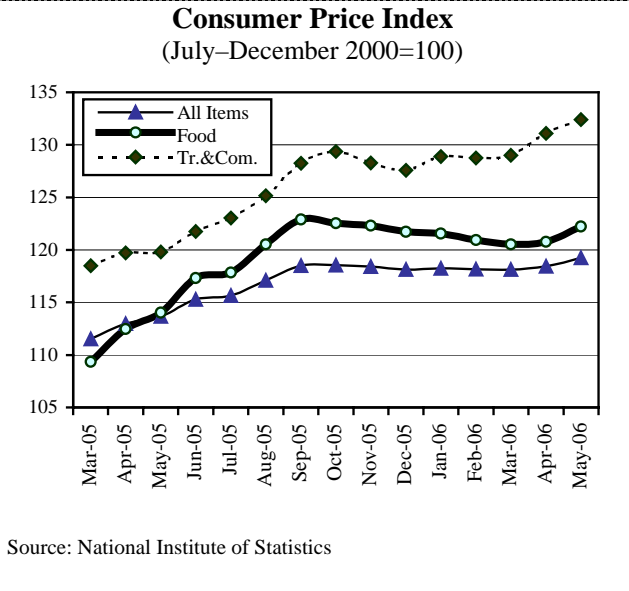
នៅខែមិថុនា សាំងគិតជាមធ្យមលើក្រុមហ៊ុនលក់ប្រេងឥន្ធនៈទាំង ៦ នៅកម្ពុជា មានថ្លៃលក់រាយ ៤០៨៨រៀល/លីត្រ រីកើន ៣.៨% ធៀបនឹង ៣៩៣៧រៀល/លីត្រ នៅខែឧសភា ។ ថ្លៃម៉ាស៊ូតគី ៣២១០រៀល/លីត្រ រីកើន ២.៤% ធៀបនឹង ៣១៣៤រៀល/លីត្រ នៅខែឧសភា ។

Averaged over the six companies selling petroleum products in Cambodia, the retail market price of gasoline was 4088 riels/litre in June, a 3.8 percent rise from 3937 riels in May. The price of diesel was 3210 riels/litre, a 2.4 percent increase from 3134 riels in May.



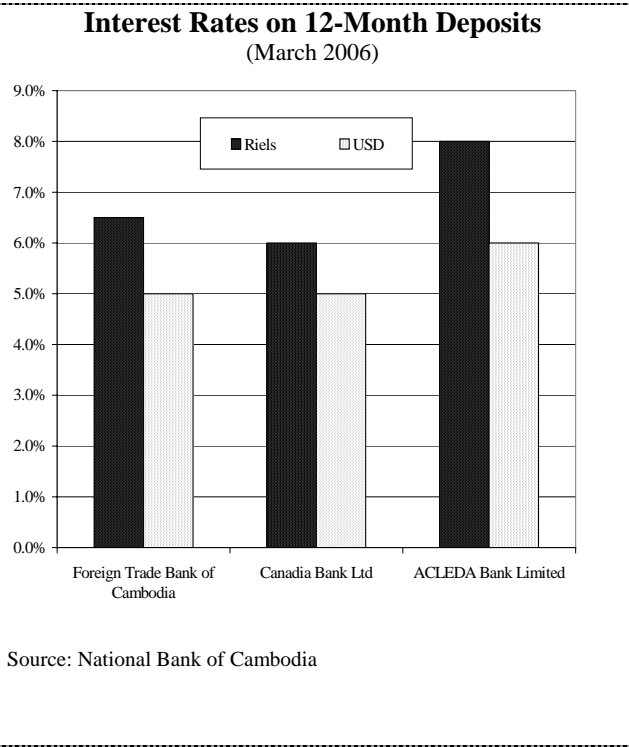
នៅខែឧសភា ២០០៦ សន្ទស្សន៍ថ្លៃទំនិញប្រើប្រាស់នៅភ្នំពេញ កើនបាន ០.៧% ធៀបនឹងខែមេសា ។ សន្ទស្សន៍ថ្លៃដឹកជញ្ជូន និង ទូរគមនាគមន៍ កើនបាន ១.០% រីឯ សន្ទស្សន៍ថ្លៃម្ហូបអាហារ កើនបាន ១.២% ។ ធៀបនឹងខែឧសភាឆ្នាំមុន ថ្លៃសរុបកើនបាន ៥.០% ។ ធៀបនឹងកំឡុងពេលដូចគ្នាឆ្នាំមុន ថ្លៃម្ហូបអាហារ និង ថ្លៃដឹកជញ្ជូននិងទូរគមនាគមន៍ កើនបាន ៧.២% និង ១១% រៀងគ្នា ។

The overall consumer price index in Phnom Penh in May rose 0.7 percent compared to April. The price index for transport and communication grew by 1.0 percent, while the food price index rose 1.2 percent. Compared to May last year, overall prices rose 5.0 percent. Over the same period, food prices rose 7.2 percent and transportation and communication prices rose 11 percent.



នៅខែមីនា ២០០៦ អត្រាការប្រាក់លើបញ្ជីមានកាលកំណត់រយៈពេល១២ខែ (ជារៀល) នៃធនាគារពាណិជ្ជកម្មក្រៅប្រទេស FTB គឺ ៦.៥% ធៀបនឹង ៦.០% នៅធនាគារកាណាឌីយ៉ា និង ៨.០% នៅធនាគារអេស៊ីលីដា ។ ចំពោះបញ្ជី ជាដុល្លារ អេស៊ីលីដាមានអត្រាការប្រាក់ ៦.០% រីឯ FTB និងកាណាឌីយ៉ា មាន ៥.០% ។ ធៀបនឹងខែមីនា ២០០៥ FTB និងកាណាឌីយ៉ា មានការប្រាក់នៅថេរ ទាំងបញ្ជីជារៀល និងដុល្លារ រីឯអេស៊ីលីដា កាត់បន្ថយអត្រាការប្រាក់អស់ ០.២% ចំពោះបញ្ជីជារៀល ។

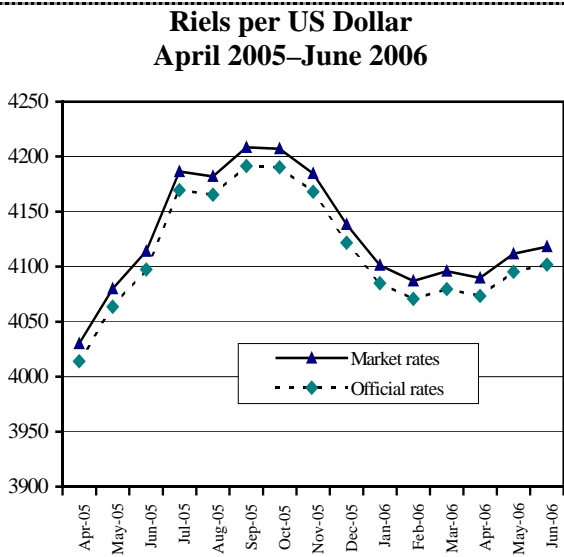
In March, the interest rate on 12-month fixed deposits (in riels) offered by the Foreign Trade Bank (FTB) was 6.5 percent, compared to 6.0 percent quoted by Canadia and 8.0 percent by ACLEDA. For dollar deposits, ACLEDA offered 6.0 percent, while the FTB and Canadia quoted 5.0 percent. Compared to March 2005, the FTB and Canadia had stable interest rates on both riel and dollar deposits, while ACLEDA reduced its rate by 0.2 percent on riel deposits.



## ស្ថានភាពអត្រាប្តូររូបិយ និង រូបិយវត្ថុ Exchange Rates and Monetary Developments

នៅខែមិថុនា ប្រាក់រៀលប្តូរបាន ៤១១៨រៀល ក្នុងមួយដុល្លារUS រីឯកម្ពុជា អស់ ០,២% ធៀបនឹងខែមុន និង ០,១% ធៀបនឹងខែមិថុនា ឆ្នាំមុន ។

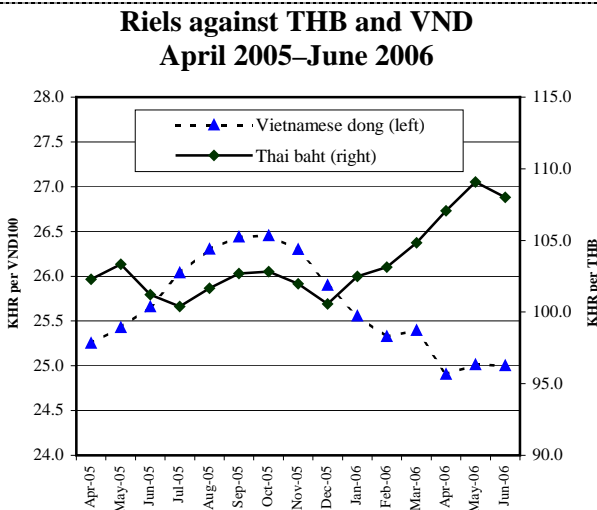
The riel traded at 4118 to the US dollar in June, a depreciation of 0.2 percent from the previous month and 0.1 percent from June last year.



Sources: National Bank of Cambodia and CDRI

នៅខែមិថុនា អត្រាទីផ្សាររវាងប្រាក់រៀលកម្ពុជា និងប្រាក់បាតថៃ គឺ ១០៨រៀល/បាត រីកើនបាន ១,០% ធៀបនឹង ១០៩,០៨រៀល/បាត នៅខែមុន ។ ទល់នឹងប្រាក់ដុងវៀតណាម ជាមធ្យម ប្រាក់រៀលប្តូរបាន ២៥រៀល/១០០ដុង នៅខែមិថុនា ដែលជាអត្រាថេរ ធៀបនឹងខែឧសភា ។

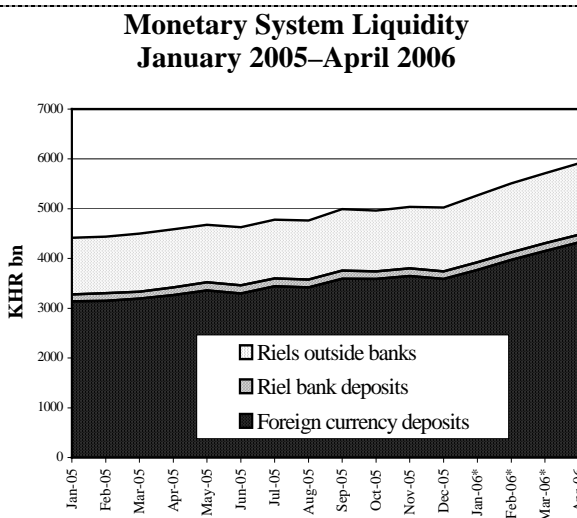
The market rate of the riel in Thai baht in June was 108 riels/baht, an appreciation of 1.0 percent from 109.08 in the preceding month. The riel averaged 25 riels per 100 Vietnamese dong in June, the same rate as in May.



Source: CDRI

នៅខែមេសា ២០០៦ រូបិយវត្ថុទូទៅនៃប្រព័ន្ធធនាគារ កើនដល់ ៥៥១១ពាន់លានរៀល រឺ ៣,៥%ខ្ពស់ជាងនៅចុងខែមីនា ។ កំណើននេះ នាំមុខដោយកំណើនប្រាក់បញ្ញើជារូបិយវត្ថុបរទេស (៤,៣%) និងប្រាក់ រៀលនៅក្រៅធនាគារ (២,១%) រីឯប្រាក់រៀលក្នុងធនាគារ ធ្លាក់ចុះអស់ ៦,០% ។

In April, total liquidity of the banking system rose to KHR5911 bn, 3.5 percent more than at the end of March. This increase was led by rises in foreign currency deposits (4.3 percent) and riels outside banks (2.1 percent), while riels in bank deposits decreased by 6.0 percent.



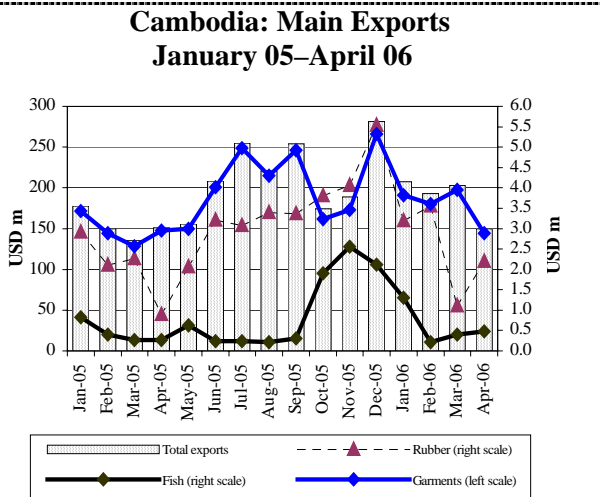
Source: National Bank of Cambodia

ពាណិជ្ជកម្មក្រៅប្រទេស

External Trade

នៅខែមេសា ២០០៦ ការនាំចេញសរុបរបស់កម្ពុជាមាន ១៥០លានដុល្លារ វិធ្លាក់ចុះអស់ ២៦% ធៀបនឹងខែមុន ។ ការនាំចេញសំលៀកបំពាក់ បានធ្លាក់អស់ ២៧% មកត្រឹម ១៤៥លានដុល្លារ រីឯ ការនាំចេញត្រីកើនបាន ២៥% ដល់ ០.៥លានដុល្លារ និង ការនាំចេញកៅស៊ូកើនទ្វេដងដល់ ២.២លានដុល្លារ ។ ធៀបនឹងខែមេសា ២០០៥ ការនាំចេញសរុបធ្លាក់ចុះ អស់ ០.៩% ។

Cambodian exports totalled USD150 m in April, a decrease of 26 percent from the preceding month. Garment exports declined by 27 percent to USD145 m, while fish exports rose by 25 percent to USD0.5 m and rubber exports doubled to USD2.2 m. Compared to April 2005, total exports were down by 0.9 percent.

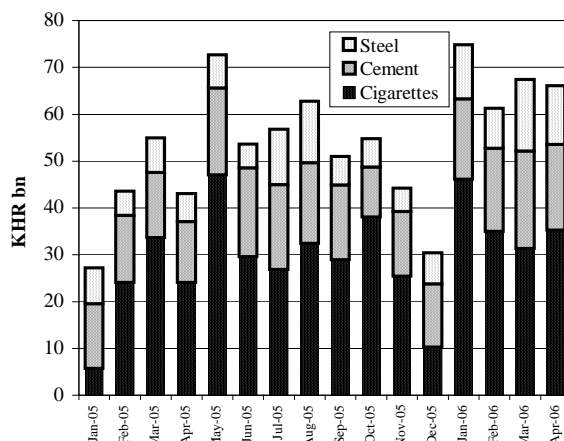


Source: Customs and Excise Department

នៅខែមេសា ២០០៦ ការនាំចូលស៊ីម៉ង់ត៍ និងដែក បានធ្លាក់ចុះ រីឯ ការនាំចូលបារី កើនឡើង ធៀបនឹងខែមីនា ។ ការនាំចូលស៊ីម៉ង់ត៍ ធ្លាក់ចុះអស់ ១២% មកត្រឹម ១៨.៣ពាន់លានរៀល ហើយការនាំចូលដែក ធ្លាក់ចុះអស់ ១៨% មកត្រឹម ១២.៥ពាន់លានរៀល ។ នៅពេលដូចគ្នា ការនាំចូលបារី កើនបាន ១២% ដល់ ៣៥.៣ពាន់លានរៀល ។ ធៀបនឹងខែ មេសា ២០០៥ ការនាំចូលស៊ីម៉ង់ត៍ និងបារី កើនបាន ៤១% និង ៤៦% រៀងគ្នា ហើយដែកកើនទ្វេដង ។

Imports of cement and steel declined, while cigarette imports rose in April, compared to March. Cement imports decreased by 12 percent to KHR18.3 bn, and steel imports declined by 18 percent to KHR12.5 bn. Cigarette imports increased by 12 percent to KHR35.3 bn. Compared to April 2005, imports of cement increased by 41 percent, and of cigarettes 46 percent, while steel imports doubled.

Imports of Cigarette & Construction Materials January 05–April 06

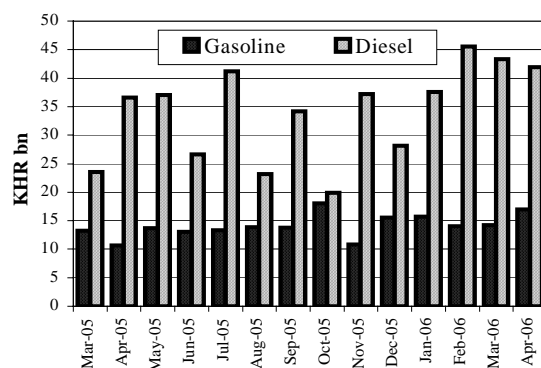


Source: Customs and Excise Department

នៅខែមេសា ២០០៦ កម្ពុជានាំចូលសាំង ១៧ពាន់លានរៀល និងម៉ាស៊ូត ៤២ពាន់លានរៀល ។ ធៀបនឹងខែមុន ការនាំចូលសាំង កើនបាន ២០% តែការនាំចូលម៉ាស៊ូត ធ្លាក់ចុះអស់ ៣.២% ។ ប៉ុន្តែ ការនាំចូលប្រេងទាំងពីរ ប្រភេទមានកំរិតខ្ពស់ជាងការនាំចូលនៅខែដូចគ្នាឆ្នាំមុន ចំនួន ៦០% និង ១៥% រៀងគ្នា ។

Cambodia imported KHR17 bn worth of gasoline and KHR42 bn of diesel oil in April 2006. Compared to the preceding month, the value of gasoline imports rose by 20 percent, and diesel declined by 3.2 percent. However, both were higher than their value in the same month last year, by 60 percent and 15 percent, respectively.

Petroleum Product Imports March 05–April 06



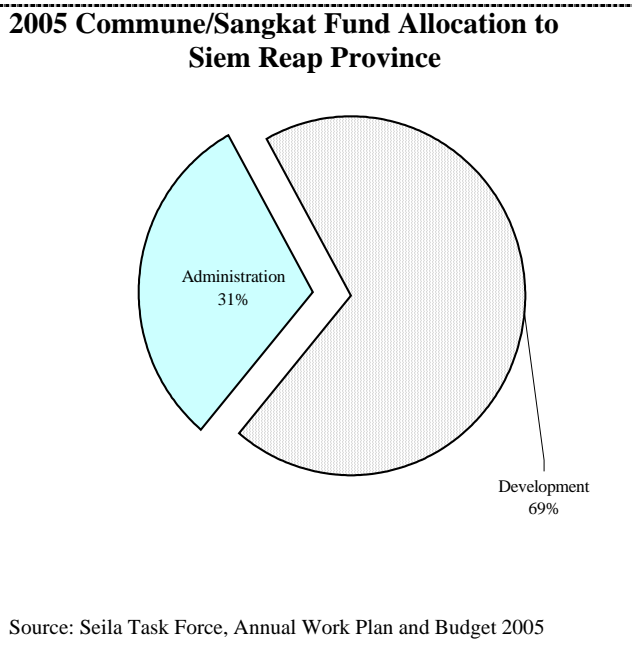
Source: Customs and Excise Department

**ប្រភព និងការប្រើប្រាស់ថវិកាជនបរទេស**

**Sources and Uses of Foreign Assistance**

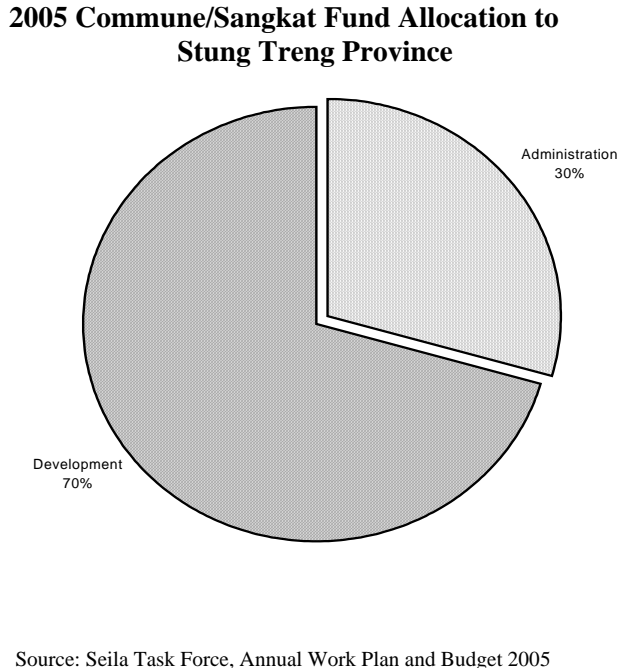
ក្នុងឆ្នាំ ២០០៥ ខេត្តសៀមរាប (មាន ១២ស្រុក ១០០ឃុំ) បានទទួល ២.៨ពាន់លានរៀល ពីមូលនិធិឃុំ/សង្កាត់ សំរាប់សកម្មភាពអភិវឌ្ឍន៍ និង ១.២៥ពាន់លានរៀល សំរាប់ប្រតិបត្តិការរដ្ឋបាល ។ ធៀបនឹងឆ្នាំ ២០០៤ មូលនិធិសរុបផ្តល់ដល់ខេត្តសៀមរាប កើនបាន ១៥% ទាំងសំរាប់ ការអភិវឌ្ឍន៍ និងប្រតិបត្តិការរដ្ឋបាល ។

Siem Reap province, which consists of 12 districts (100 communes), received KHR2.8bn for development activities and KHR1.25 bn for administrative operations from the Commune/Sangkat Fund in 2005. Compared to 2004, allocations to Siem Reap province rose by 15 percent on both administrative and development operations.



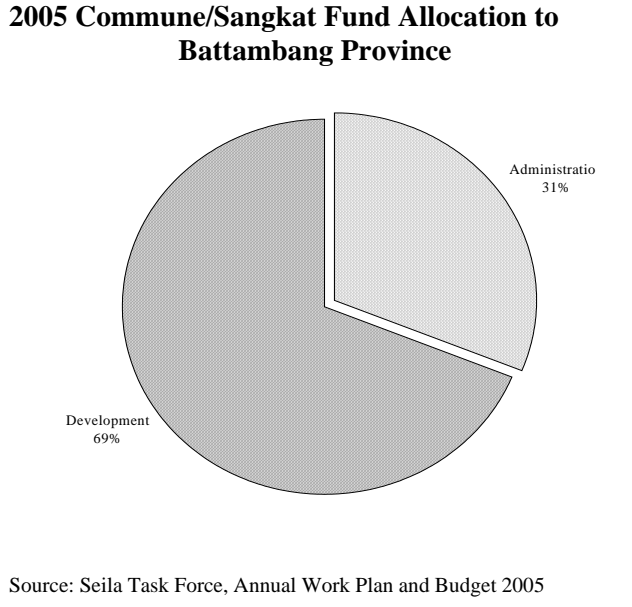
នៅក្នុងមូលនិធិឃុំ/សង្កាត់សរុប (៦៦ពាន់លានរៀល) មាន ១.៦% រឺ ១.០៥ពាន់លានរៀល ត្រូវបានផ្តល់សំរាប់សកម្មភាពអភិវឌ្ឍន៍ និងរដ្ឋបាល នៅខេត្តស្ទឹងត្រែង ដែលមាន ៥ស្រុក និង ៣៤ឃុំ ។ មូលនិធិសំរាប់ សកម្មភាពទាំងពីរប្រភេទ កើនបាន ១៧% ធៀបនឹងឆ្នាំមុន ។

Of national Commune/Sangkat Fund allocations (KHR66 bn), 1.6 percent or KHR1.05 bn was provided for development and administrative activities in Stung Treng province, which has five districts and 34 communes. Funds for both activities were up by 17 percent from the previous year.



នៅឆ្នាំ ២០០៥ មូលនិធិអភិវឌ្ឍន៍បានមកពីមូលនិធិឃុំ/សង្កាត់ដែលបែង ចែកឱ្យខេត្តបាត់ដំបង (១៣ស្រុក និង ៩៧ឃុំ) មាន ២.៩១ពាន់លានរៀល រីឯ មូលនិធិសំរាប់ប្រតិបត្តិការរដ្ឋបាលមាន ១.៣២ពាន់លានរៀល ។ មូលនិធិសរុបសំរាប់សកម្មភាពទាំងពីរប្រភេទ មានកំណើន ១៤% ធៀបនឹងឆ្នាំ ២០០៤ ។

Development funds from the Commune/Sangkat Fund allocated to Battambang province (13 districts and 97 communes) were KHR2.91 bn in 2005, while funds for administrative activities were KHR1.32 bn, a 14 percent rise from 2004 for both operations.

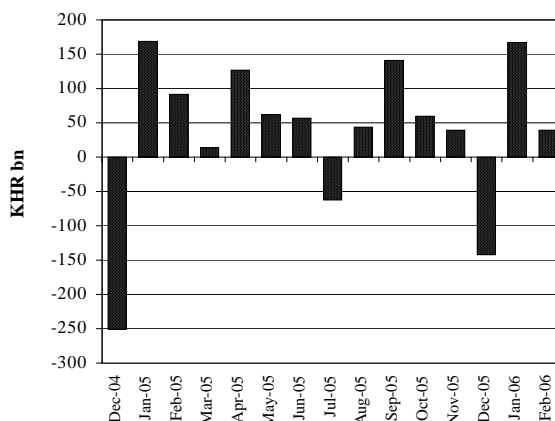


**ការអនុវត្តន៍ថវិកាជាតិ**  
**National Budget Operations**

នៅខែកុម្ភៈ ប្រតិបត្តិការថវិកាធនធាន មានអតិរេក ៣៩ពាន់លានរៀល គឺតិចជាងអតិរេក ១៦៧ពាន់លានរៀល នៅខែមករា ។ អតិរេកនេះ ក៏មានកំរិតទាបជាងអតិរេក ៩១ពាន់លានរៀល នៅខែកុម្ភៈ ឆ្នាំមុន ដែរ ។

In February, current budget operations showed a smaller surplus, KHR 39 bn, after a surplus of KHR167 bn in January. The surplus was lower than the KHR91 bn surplus in February last year.

**Current Budget Operations**  
**December 2004–February 2006**

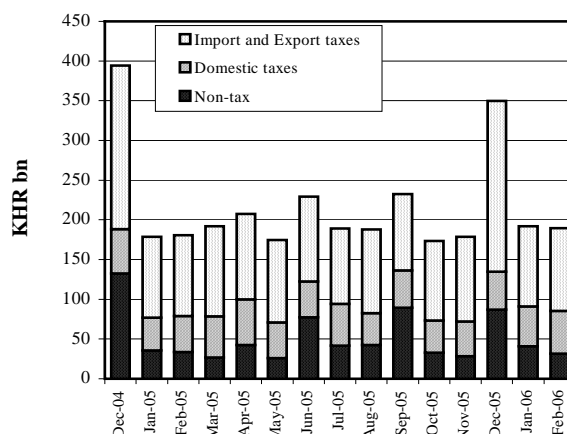


Note: Provisional for 2004–2006  
Source: Monthly Bulletin of Statistics (MEF)

នៅខែកុម្ភៈ ២០០៦ ចំណូលថវិកាធនធានរូបមាស ១៨៩.៥ពាន់លានរៀល រី ធ្លាក់ចុះ ១.៤% ធៀបនឹងខែមុន ប៉ុន្តែកើនឡើង ៤.៩% ធៀបនឹងខែដូចគ្នា ឆ្នាំមុន ។ ធៀបនឹងខែមុន ចំណូលមិនមែនពន្ធ ធ្លាក់ចុះអស់ ២៣% មកត្រឹម ៣១.៦ពាន់លានរៀល រីពន្ធក្នុងស្រុក និងចំណូលពន្ធពន្ធនាំ ចេញនាំចូល កើនឡើង ៧.២% ដល់ ៥៣.៧ពាន់លានរៀល និង ៣.០% ដល់ ១០៤.២ពាន់លានរៀល ។

Current budget revenue totalled KHR189.5 bn in February 2006, a decrease of 1.4 percent from the previous month, but an increase of 4.9 percent from the same month last year. Non-tax revenue decreased by 23 percent from the preceding month to KHR31.6 bn, while domestic tax rose by 7.2 percent to KHR53.7 bn and revenue from import and export taxes rose 3.0 percent to KHR104.2 bn.

**Current Budget Revenue**  
**December 2004–February 2006**

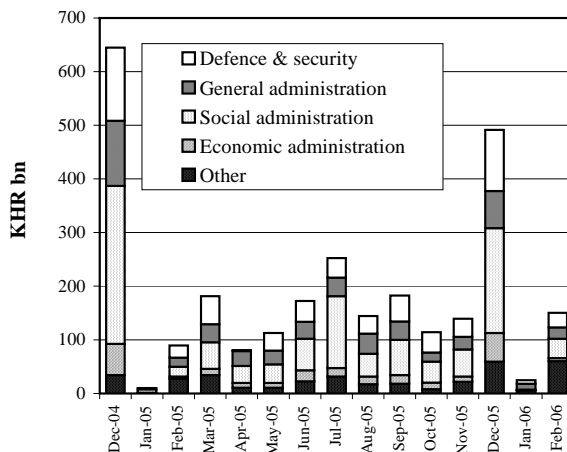


Note: Provisional for 2004–2006  
Source: Monthly Bulletin of Statistics (MEF)

នៅខែកុម្ភៈ ២០០៦ ចំណាយធនធានរបស់រដ្ឋាភិបាល គឺ ១៥០.១ពាន់លាន រៀល រី កើនមួយជាប្រាំ ធៀបនឹងខែមុន ។ ធៀបនឹងខែ កុម្ភៈ ២០០៥ វាកើន ៦៨.៣% ដែលបណ្តាលជាសំខាន់ពីកំណើនចំណាយលើការពារជាតិ និងសន្តិសុខ (ពី ២២.៣ពាន់លានរៀល ដល់ ២៦.៩ពាន់លានរៀល) លើរដ្ឋបាលទូទៅ (ពី ១៧.២ពាន់លានរៀល ដល់ ២១.៤ពាន់លានរៀល) លើរដ្ឋបាលសង្គម (ពី ១៨.១ពាន់លានរៀល ដល់ ៣៥.៩ពាន់លានរៀល) ។

Current expenditure of the government in February 2006 was KHR150.1 bn, five times more than in the previous month. Compared to February 2005, it rose by 68.3 percent, mainly due to increased spending on defence and security (from KHR22.3 bn to KHR26.9 bn), general administration (from KHR17.2 bn to KHR21.4 bn) and social administration (from KHR18.1 bn to KHR35.9 bn).

**Current Budget Expenditure**  
**December 2004–February 2006**



Note: Provisional for 2004–2006  
Source: Monthly Bulletin of Statistics (MEF)

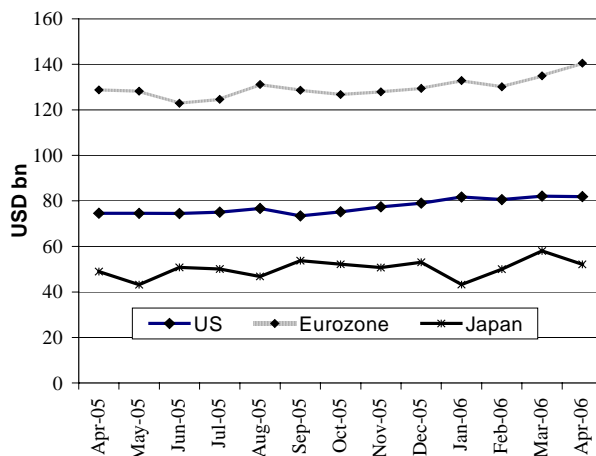
សកម្មភាពសេដ្ឋកិច្ចនៃបណ្តាប្រទេសជាដៃគូរបស់កម្ពុជា

Economic Activity of Selected Economic Partners of Cambodia

នៅខែមេសា ការនាំចេញទំនិញរបស់ US និងជប៉ុន បានធ្លាក់ចុះ រីឯការនាំចេញទំនិញរបស់តំបន់អឺរ៉ុបកើនឡើង ។ ការនាំចេញរបស់ US ធ្លាក់ចុះបន្តិចធៀបនឹងខែមុនពី ៨២.១១ពាន់លានដុល្លារនៅខែមីនា មកត្រឹម ៨១.៨៥ពាន់លានដុល្លារ ។ ធៀបនឹងខែមុន ការនាំចេញទំនិញរបស់តំបន់អឺរ៉ុបកើនបាន ៤.១% ដល់ ១៤០.៤៩ពាន់លានដុល្លារ រីឯការនាំចេញទំនិញរបស់ជប៉ុន ធ្លាក់ចុះអស់ ១០% មកត្រឹម ៥២.១១ពាន់លានដុល្លារ ។

In April, goods exports of the US and Japan decreased, while goods exports of the Eurozone increased. US exports declined slightly from the previous month, from USD82.11 bn to USD 81.85 bn. Eurozone goods exports rose by 4.1 percent from the previous month to USD140.49 bn. Japan's goods exports went down by 10 percent from the previous month, to USD52.11 bn.

Goods Exports: US, Eurozone and Japan

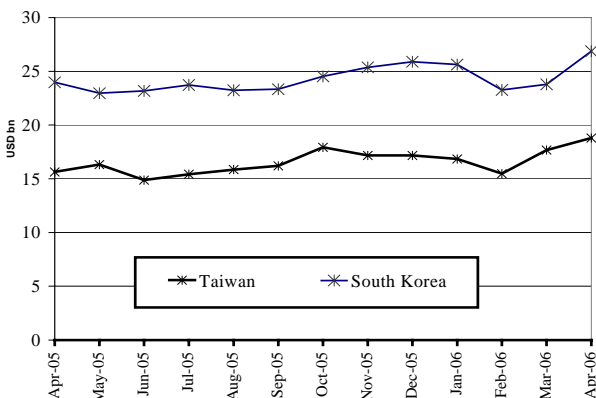


Sources: BEA, Eurostat and OECD

នៅខែមេសា ការនាំចេញទំនិញរបស់កូរ៉េខាងត្បូង កើន ៣.៥% ធៀបនឹងខែមុន ដល់ ២៧.៨២ពាន់លានដុល្លារ និងកើន ២១% ធៀបនឹងខែដូចគ្នា ឆ្នាំមុន។ ការនាំចេញទំនិញរបស់តៃវ៉ាន់ កើន ៦.៣% ដល់ ១៨.៧៩ពាន់លានដុល្លារ និងកើន ២០% ធៀបនឹងខែដូចគ្នា ឆ្នាំមុន ។

In April, goods exports of South Korea increased by 3.5 percent from the previous month to USD27.82 bn and by 21 percent from the same period last year. Taiwan's goods exports in April increased by 6.3 percent to USD18.79 bn and by 20 percent from the same month last year.

Goods Exports: South Korea and Taiwan

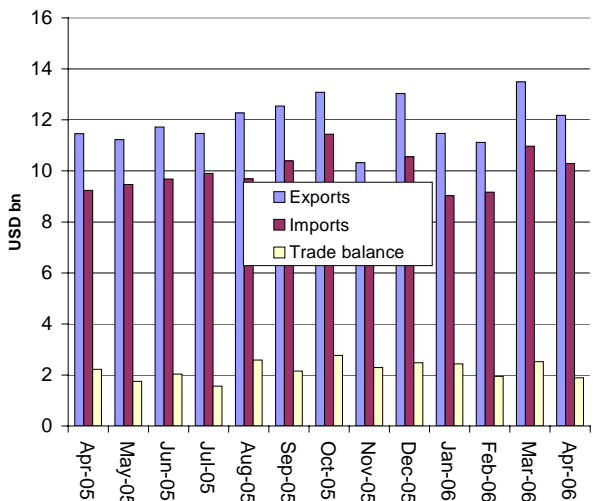


Sources: National statistics departments of each country

នៅខែមេសា ម៉ាឡេស៊ី មានអតិរេកពាណិជ្ជកម្ម ១.៩ពាន់លានដុល្លារ ធៀបនឹង ២.៥ពាន់លានដុល្លារ នៅខែមីនា ។ ការនាំចេញសរុប ធ្លាក់ចុះ ៩.៧% មកត្រឹម ១២.១៨ពាន់លានដុល្លារ រីឯ ការនាំចូលសរុប ធ្លាក់ចុះអស់ ៦.២% មកត្រឹម ១០.២៩ពាន់លានដុល្លារ ។ ផលិតផលអគ្គិសនី និងអេឡិចត្រូនិក តំណាងឱ្យ ៤៨% នៃការនាំចេញសរុប (៥.៧៩ពាន់លានដុល្លារ) ។

In April, Malaysia recorded a trade surplus of USD1.9 bn, compared to USD2.5 bn in March. Total exports decreased by 9.7 percent to USD12.18 bn, while total imports declined by 6.2 percent to USD10.29 bn. Electrical and electronic products account for 48 percent of total exports (USD5.79 bn).

Malaysia: External Trade



Source: Department of Statistics Malaysia

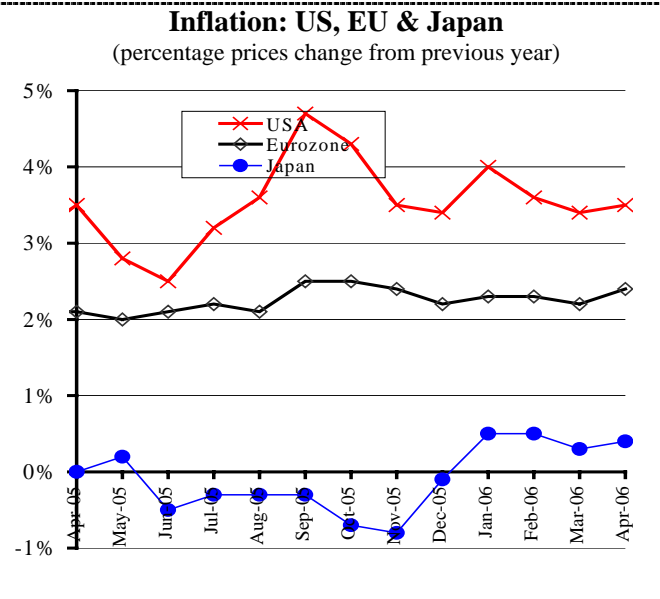


ស្ថានភាពអតិថិជននៃបណ្តាប្រទេសជាដៃគូរបស់កម្ពុជា

**Inflation Rates in Selected Economic Partners of Cambodia**

ថ្លៃទំនិញប្រើប្រាស់នៅជប៉ុន កើនបាន ០.៤% ក្នុងរយៈពេលមួយឆ្នាំដល់ចុងខែមេសា ដែលជាកំណើនលើកទី៤ បន្តបន្ទាប់គ្នា ។ យោងតាម Nikkei Shimbun រឿងនេះបណ្តាលមកពីថ្លៃថាមពលខ្ពស់ គូបផ្សំនឹងថ្លៃខ្ពស់លើការជួល និងលំហែកំសាន្ត ។ ក្នុងកំឡុងពេលដូចគ្នា អតិថិជនទំនិញប្រើប្រាស់នៅ US និងតំបន់អឺរ៉ុប កើនដល់ ៣.៥% និង ២.៤% ធៀបនឹងកំរិត ៣.៤% និង ២.២% រៀងគ្នា នៅខែមីនា ។

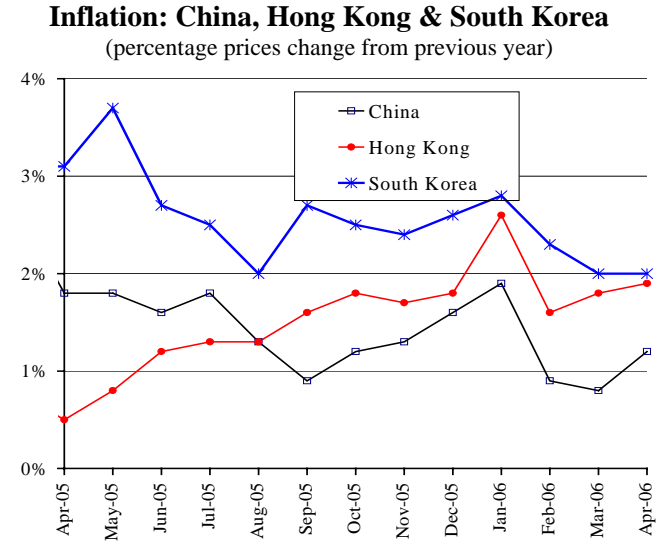
Consumer prices in Japan rose by 0.4 percent in the year to April, the fourth increase in a row. According to *Nikkei Shimbun*, this resulted from higher energy prices coupled with higher costs of rent and holidays. During the same period, consumer inflation in the US and the Eurozone increased to 3.5 percent and 2.4 percent from 3.4 percent and 2.2 percent, respectively, in March.



Sources: IMF and *Economist* (17–23 June 2006)

នៅខែមេសា ២០០៦ ថ្លៃទំនិញប្រើប្រាស់នៅហុងកុង កើនបាន ១.៩% ធៀបនឹងមួយឆ្នាំមុន ក៏ខ្ពស់ជាងកំណើន ១.៨% នៅខែមីនា ២០០៦ ។ រឿងនេះ បណ្តាលមកពីកំណើនថ្លៃស្រូវស្រស់ និងកំណើនថ្លៃកញ្ចប់ខ្សែទស្សនៈកិច្ច ។ ក្នុងកំឡុងពេលដូចគ្នា អតិថិជនទំនិញប្រើប្រាស់កើនដល់ ១.២% នៅចិន និងថយចុះមកត្រឹម ២.០% នៅកូរ៉េខាងត្បូង ។

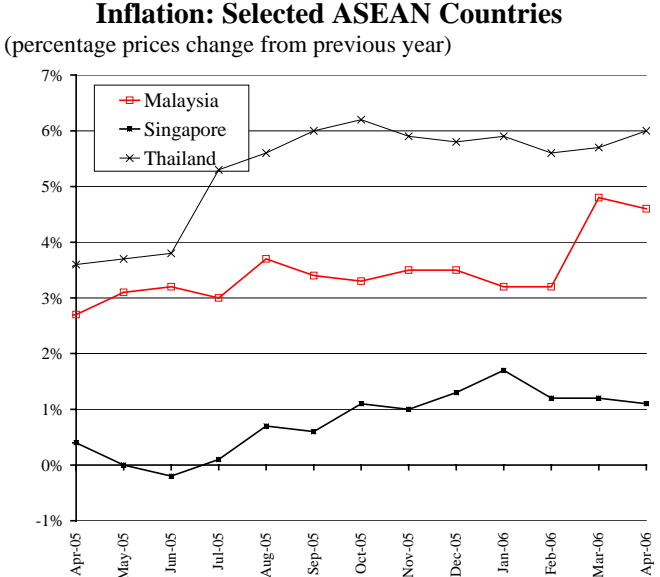
Hong Kong's overall consumer prices were 1.9 percent higher in April than a year earlier, compared to a 1.8 percent increase to March 2006. This was attributable to increased prices of fresh vegetables and of package tours. During the same period, consumer inflation rose to 1.2 percent in China and eased to 2.0 percent in South Korea.



Sources: IMF and *Economist* (17–23 June 2006)

នៅខែមេសា ២០០៦ សន្ទស្សន៍ថ្លៃទំនិញប្រើប្រាស់នៅសិង្ហបុរី មានកំរិត ១.១% ខ្ពស់ជាងនៅខែដូចគ្នា ឆ្នាំមុន ។ យោងតាមនាយកដ្ឋានស្ថិតិសិង្ហបុរី រឿងនេះបណ្តាលមកពីកំណើនថ្លៃម្ហូបអាហារ ផ្ទះស្នាក់នៅ ការអប់រំនិងសំភារៈការិយាល័យ ថែទាំសុខភាព និងលំហែកំសាន្ត ។ អតិថិជនប្រចាំឆ្នាំមានកំរិត ៤.៦% នៅម៉ាឡេស៊ី និង ៦.០% នៅថៃ ។

Singapore's consumer price index in April 2006 was 1.1 percent higher than in the same month a year ago. According to the Department of Statistics of Singapore, this reflected higher costs of foodstuffs, housing, education and stationery, health care and recreation. Year-on-year inflation was 4.6 percent in Malaysia and 6.0 percent in Thailand.



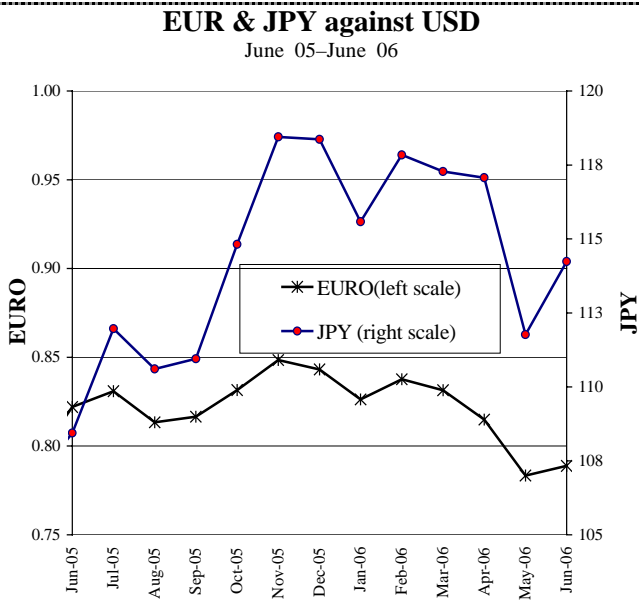
Sources: IMF and *Economist* (17–23 June 2006)

អត្រាប្តូរប្រាក់លើទីផ្សារអន្តរជាតិ

Exchange Rates in World Markets

នៅខែមិថុនា ២០០៦ ប្រាក់ដុល្លារUS ឡើងថ្លៃទល់នឹងរូបិយវត្ថុចំបងៗ ដោយសារការរំពឹងទុកថា ធនាគារកណ្តាលអាមេរិក នឹងបង្កើនអត្រាការប្រាក់ យ៉ាងហោចណាស់ពីរដងទៀតនៅឆ្នាំនេះ ដើម្បីទប់ទល់អតិផរណា ។ ទល់នឹងអឺរ៉ូ វាប្តូរបាន ០.៧៩អឺរ៉ូ/ដុល្លារUS ធៀបនឹង ០.៧៨អឺរ៉ូ/ដុល្លារUS នៅខែឧសភា ។ ទល់នឹងប្រាក់យ៉េនជប៉ុន វាប្តូរបាន ១១៤.២យ៉េន/ដុល្លារ US ធៀបនឹង ១១១.៨យ៉េន/ដុល្លារUS នៅខែមុន ។

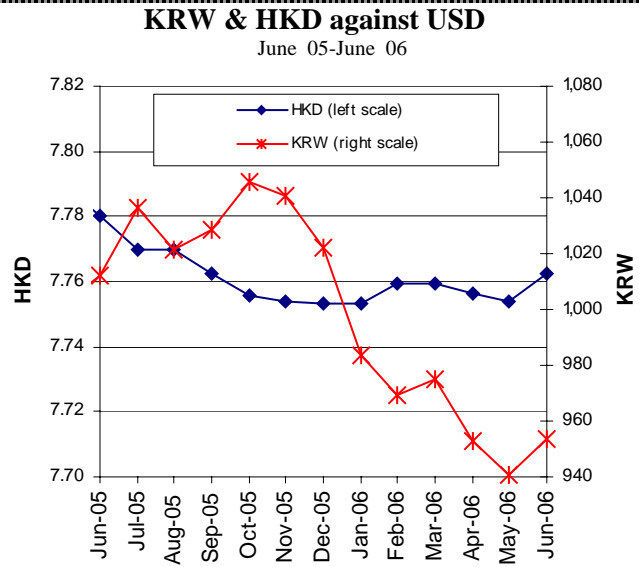
In June 2006, the dollar strengthened against major currencies on expectation that the US Federal Reserve would raise interest rates at least twice more this year to contain inflation. The dollar bought EUR 0.79, compared to EUR 0.78 in May. It bought 114.2 Japanese yen, up from JPY111.8 in the previous month.



Source: Federal Reserve Bank of New York

នៅខែមិថុនា ២០០៦ ប្រាក់វ៉ុនកូរ៉េខាងត្បូង ធ្លាក់ថ្លៃទល់នឹងដុល្លារUS មកដល់ ៩៥៣.៧៥វ៉ុន/ដុល្លារUS ធៀបនឹង ៩៤១.០១វ៉ុន/ដុល្លារUS កាលពីមួយខែមុន ។ ក្នុងកំឡុងពេលដូចគ្នា ដុល្លារហុងកុងធ្លាក់ថ្លៃបន្តិច ទល់នឹងដុល្លារUS ដោយប្តូរបាន ៧.៧៦ដុល្លារហុងកុង/ដុល្លារUS ធៀបនឹង ៧.៧៥ដុល្លារហុងកុង/ដុល្លារUS នៅខែឧសភា ។ ហុងកុង បានចងភ្ជាប់ រូបិយវត្ថុរបស់ខ្លួនទៅនឹងដុល្លារUS ដោយអនុញ្ញាតឱ្យវាឡើងចុះក្នុងចន្លោះ អត្រា ៧.៧៥ និង ៧.៨៥ ដុល្លារហុងកុង ក្នុងមួយដុល្លារUS ។

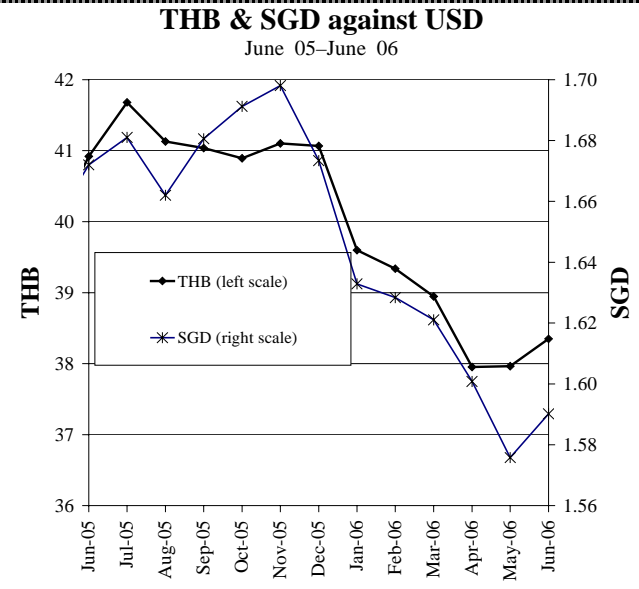
In June 2006, the South Korean won fell against the US dollar, depreciating from KRW941.01/USD a month earlier to KRW953.75/USD. During the same period, the Hong Kong dollar was slightly lower against its US counterpart, trading at HKD7.76/USD compared to HKD7.75/USD in May. Hong Kong has pegged its currency to the US dollar, allowing it to trade between HKD7.75/USD and HKD7.85/USD.



Source: Federal Reserve Bank of New York

នៅខែមិថុនា ២០០៦ ដុល្លារសិង្ហបុរី ធ្លាក់ថ្លៃទល់នឹងដុល្លារ US អស់ ០.៩% ធៀបនឹងខែមុនមកត្រឹម ១.៥៩០ដុល្លារសិង្ហបុរី/ដុល្លារUS ។ ប្រាក់បាតថៃ ធ្លាក់ថ្លៃទល់នឹងដុល្លារUS ដែរ ដោយប្តូរបាន ៣៨.៣៤បាត/ដុល្លារUS ។ ដុល្លារUS ឡើងថ្លៃដោយសារវិនិយោគិនសកល លក់ស្តុកក្នុងតំបន់ ដោយ វាយស្មានថា ធនាគារកណ្តាលUS នឹងបង្កើនអត្រាការប្រាក់ ដែលនឹង កាត់បន្ថយកំណើន និង តម្រូវការទំនិញនាំចេញរបស់អាស៊ី ។

In June, the Singapore dollar dropped against the US dollar, sliding 0.9 percent from the previous month to SGD1.590/USD. The Thai baht depreciated against the US dollar, exchanging at THB38.34/USD. The dollar grew stronger as global investors dumped the region's stocks on speculation the Federal Reserve would raise interest rates, slowing growth and reducing demand for Asian exports.



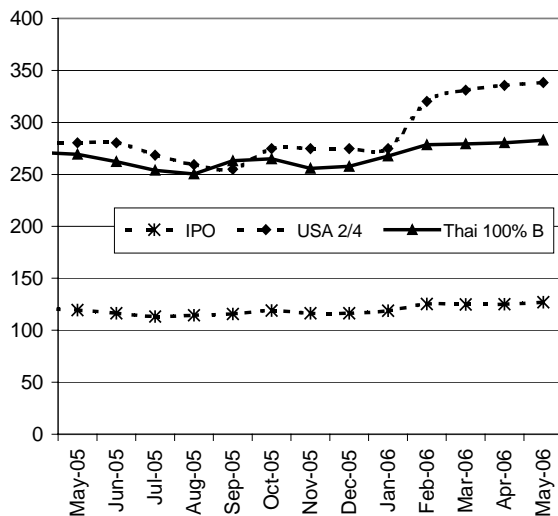
Source: Federal Reserve Bank of New York

ស្ថានភាពតំលៃទំនិញលើទីផ្សារអន្តរជាតិ  
**Commodity Prices in World Markets**

នៅខែឧសភា ២០០៦ ថ្លៃអង្ករពិភពលោក កើនឡើងក្នុងទីផ្សារនាំចេញចំបងៗ ។ សន្ទស្សន៍ថ្លៃអន្តរជាតិ កើនដល់ ១២៦.៩ពិន្ទុ ធៀបនឹង ១២៥.១ពិន្ទុ នៅខែមេសា ។ នៅសហរដ្ឋអាមេរិក ថ្លៃអង្ករនាំចេញកើនដល់ ៣៣៨.៣០ដុល្លារ/តោន ធៀបនឹង ៣៣៥.៦០ដុល្លារ/តោននៅខែមេសា ។ នៅថៃ ថ្លៃអង្ករកើន ១% ជាមធ្យម ។ នៅខែឧសភា អង្ករThai 100%B លក់ថ្លៃ ២៨២.៩០ដុល្លារ/តោន ដោយកើនពី ២៨០.២០ដុល្លារ/តោននៅខែមេសា ។

In May, world rice prices rose in the main export markets. The international price index went up to 126.9, compared to 125.1 in April. In the United States, export rice prices increased to USD338.30 per tonne, against USD335.60 per tonne in April. In Thailand, rice prices rose by 1 percent on average. In May, Thai 100%B was USD282.90 per tonne, up from USD280.20 in April.

**International Prices Index and Export Rice Prices (USD/tonne FOB)**

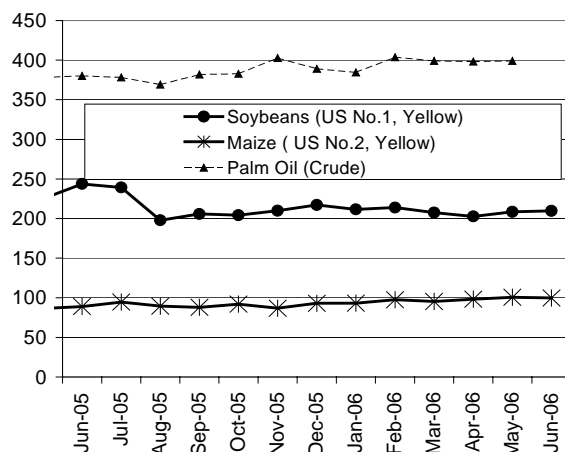


Source: Osiriz/InfoArroz and InterRice.

នៅខែមិថុនា ថ្លៃសណ្តែកស្បែង ពោត និងប្រេងឆា គ្មានការប្រែប្រួលច្រើនទេ ។ សណ្តែកស្បែង លក់ថ្លៃ ២០៩.៨៧ដុល្លារ/តោន ដោយកើនពី ២០៨.៥៤ដុល្លារ/តោន នៅខែឧសភា ។ ពោតលក់ថ្លៃ ៩៩.៧៨ដុល្លារ/តោន ដោយធ្លាក់ចុះពី ១០០.៦៥ដុល្លារ/តោន នៅខែឧសភា ។ នៅខែឧសភា ប្រេងឆា ឡើងថ្លៃបន្តិចដល់ ៣៩៩.០៨ដុល្លារ/តោន ដោយកើនពី ៣៩៨.១៧ដុល្លារ/តោន នៅខែមេសា ។

In June, the prices of soybeans, maize and palm oil did not change significantly. Soybeans sold at USD209.83 per tonne, up from USD208.54 in May. Maize sold at USD99.78 per tonne, down from USD100.65 in May. Palm oil rose to USD399.08 per tonne, up from USD398.17 in April.

**International Prices of Soybean, Maize and Palm Oil (USD/tonne FOB)**

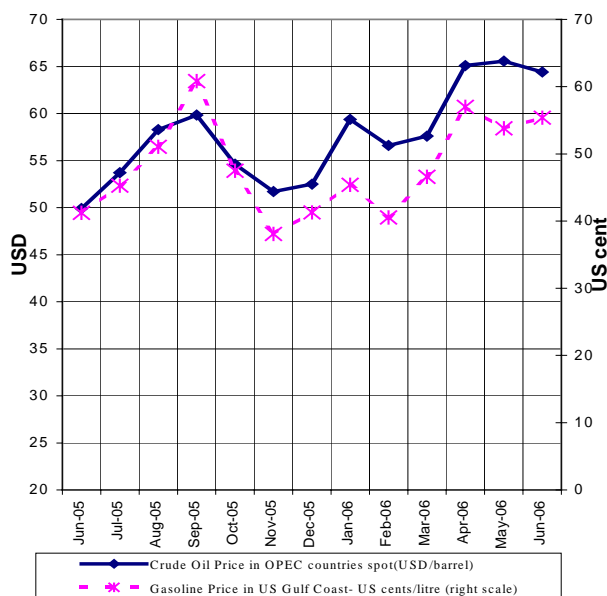


Source: Food and Agriculture Organisation

នៅខែមិថុនា ថ្លៃប្រេងឆាធ្លាក់ចុះ រីឯ ថ្លៃប្រេងសាំង កើនឡើង ។ ថ្លៃប្រេងឆាលក់ដល់ដើរបស់ OPEC គឺ ៦៤.៤១ដុល្លារ/បារែល ធៀបនឹង ៦៥.៥៧ដុល្លារ/បារែល នៅខែឧសភា។ ប្រេងសាំងធម្មតា (អុកតាន ៨៧) នៅ US Gulf Coast ចុះថ្លៃ ២.៩% ដល់ ៥៥.៤សេន/លីត្រ ធៀបនឹង ៥៣.៨សេន/លីត្រ នៅខែឧសភា ។

In June, the price of crude went down, while the price of gasoline rose. The OPEC spot price of crude oil was USD64.41 per barrel, against USD65.57 in May. The price of regular gasoline (87 octane) on the US Gulf Coast increased by 2.9 percent to 55.4 US cents per litre compared to 53.8 cents in May.

**Prices of Crude Oil and Gasoline**



Source: Energy Information Administration

ព័ត៌មានសេដ្ឋកិច្ច

Economic News

**កម្ពុជាបង្កើនរយៈពេលលើកលែងពន្ធសំរាប់វិស័យកាត់ដេរ:** កម្ពុជានឹងបង្កើនរយៈពេលលើកលែងពន្ធសំរាប់វិស័យកាត់ដេររបស់ខ្លួន រហូតដល់ចុងឆ្នាំក្រោយ ដើម្បីការពារវិស័យនេះទប់ទល់គុប្រកួតប្រជែងរៀនណាម និងការផុតកំណត់នៃវិធានការពាររបស់ US និងអឺរ៉ុប នៅឆ្នាំ២០០៧ ។ ឯកឧត្តមខៀវ កញ្ញារិទ្ធ រដ្ឋមន្ត្រីក្រសួងព័ត៌មានបញ្ជាក់ថា រយៈពេលលើកលែងពន្ធមានគោលដៅការពារ ៣០០.០០០ការងារ ក្នុងឧស្សាហកម្មកាត់ដេរដែលតំណាងឱ្យ ៨០% នៃចំនួននាំចេញរបស់កម្ពុជា ដោយរដ្ឋាភិបាលនឹងផ្តល់រយៈពេលលើកលែងពន្ធបន្ថម ដល់រោងចក្រកាត់ដេរនានាដែលបានសុំអាជ្ញាប័ណ្ណអាជីវកម្មនៅមុនខែមិថុនា ២០០៥ ។ កម្មករភាគច្រើន ជាស្ត្រីក្រីក្រមកពីជនបទ ។ ពីមុនគេគិតថា វិស័យកាត់ដេរកម្ពុជានឹងត្រូវស្លាប់ នៅក្រោយខែមករា ២០០៥ ដោយសារ ការបញ្ចប់ប្រព័ន្ធការពារអន្តរជាតិ ដែលធ្លាប់ផ្តល់លទ្ធភាពពិសេសដល់កម្ពុជា ក្នុងទីផ្សារ US ជាថ្មីនឹងលក្ខខណ្ឌការងារល្អ ។ ប៉ុន្តែសកម្មភាពជំនួញពាណិជ្ជកម្មត្រូវបានដាច់ ដោយសារមានវិធានការពារជាបន្តពី US និងសហភាពអឺរ៉ុប រហូតដល់ចុងឆ្នាំ ២០០៧ ។ អង្គការពលកម្មអន្តរជាតិ ILO និយាយថា ការនាំចេញរបស់ ២៤០ រោងចក្រ នៅឆ្នាំមុនបានកើន ១០% ដល់ជិត ២.២ពាន់លានដុល្លារ ។

**Cambodia extends tax holiday for garment sector:** Cambodia will extend a tax holiday for its garment sector until late next year to protect it from Vietnamese competitors and the expiration of US and EU safeguards in 2007. Information Minister Khieu Kanharith said the tax break aimed to protect 300,000 jobs in the Cambodian garment industry, which accounts for 80 percent of the country's export earnings. He continued that the government would grant the extended tax holiday to those garment companies that applied for business licences before June 2005. Most workers are poor women from rural areas. The Cambodian textile industry was thought doomed after January 2005 when an international quota system ended that had given Cambodia special access to the US market in return for improved labour conditions. Instead, business has picked up, helped by continued US and European Union safeguards set to expire at the end of 2007. Exports from some 240 factories last year rose 10 percent to almost USD2.2 billion, said the International Labour Organisation. (Cited from Channelnewsasia.com, 19 June 2006)

**កម្ពុជាបានអនុម័តព្រលានយន្តអ៊ែររាត់សមុទ្រ ទិដ្ឋការតាមអ៊ិនធឺណិតដើម្បីជំរុញវិស័យទេសចរណ៍ :** កម្ពុជាបានអនុម័តគំរោងព្រលានយន្តហោះអន្តរជាតិនៅក្រុងព្រះសីហនុ ។ គំនិតផ្តួចផ្តើមនេះ គឺជាផ្នែកមួយនៃផែនការបង្កើនវិស័យទេសចរណ៍ ។ កម្ពុជាក៏បានសំរេចផ្តល់ទិដ្ឋការតាមអ៊ិនធឺណិតដើម្បីជួយសំរួលដល់អ្នកទេសចរ ។ យោងតាមសេចក្តីប្រកាសរបស់ក្រសួងការបរទេស ជនបរទេសដែលចង់មកទស្សនាកម្ពុជា អាចសុំទិដ្ឋការតាមអ៊ិនធឺណិត ដោយពុំចាំបាច់មកស្នាក់នៅកម្ពុជាទេ ។ ម្យ៉ាងទៀតក៏មានផែនការបើកដំនើរការវិញនូវព្រលានយន្តនៅភាគឦសានខេត្តក្រចេះនៅក្បែរកន្លែងមួយនៃដងទន្លេមេគង្គ ដែលមានសត្វផ្សោតស្ទើរផុតពូជរស់នៅ និងដែលកម្ពុជាប្រឹងប្រែងថែរក្សាទុកដើម្បីទាក់ទាញទេសចរ ។

**Cambodia goes for seaside airport, e-visa to propel tourism:** Cambodia has approved plans for an international airport in the coastal city of Sihanoukville. The initiative is part of plans to expand tourism. In another development, Cambodia has decided to offer visas on the internet for tourists' convenience. Foreigners wishing to visit Cambodia can now apply for visas on the internet and do not have to visit Cambodia's embassies, according to a declaration of the Ministry of Foreign Affairs. There are also plans to reopen the airport in the north-eastern town of Kratie, near a stretch of the Mekong River that is home to endangered Irrawaddy dolphins that Cambodia hopes to preserve as a tourist attraction. (Cited from Travel Video Television News, 15 June 2006)

In this month's *Flash Report* we have made a number of changes to improve the usefulness of this publication to our readers. We welcome comments from our readers on these changes.

All quantities will be rounded to the nearest million or billion (i.e. 1000 million) as appropriate. Changes in quantities will be rounded to the nearest whole percent, except if the change is less than 10 percent, when it will be rounded to one decimal place.

A standard set of abbreviations, including international currency codes, will be used.

bn billion (i.e. 1000 million)	m million	
KHR riel	USD US dollar	EUR Euro
HKD Hong Kong dollar	JPY Japanese yen	KRW Korean won
SGD Singapore dollar	THB Thai baht	VND Vietnamese dong