



ឆ្នាំទី ១៨ លេខ ១

ទស្សនាវដ្តី

អភិវឌ្ឍន៍កម្ពុជា

ខែមីនា ២០១៤

កម្រៃ ១.៥០០រ

ឯកសារបោះពុម្ពផ្សាយរបស់
វិទ្យាស្ថានបណ្តុះបណ្តាល និង ស្រាវជ្រាវដើម្បីអភិវឌ្ឍន៍កម្ពុជា

សន្និសីទចក្ខុវិស័យប្រទេសកម្ពុជា ឆ្នាំ២០១៤៖ កម្ពុជាក្នុងប្រាំឆ្នាំទៅមុខ - កំណែទម្រង់ និង ភាពប្រកួតប្រជែងក្នុងតំបន់ក្រោយធ្វើសមាហរណកម្ម

សន្និសីទចក្ខុវិស័យប្រទេសកម្ពុជា លើកទី៨ ដែលជាកិច្ចសហការជាដៃគូរវាងវិទ្យាស្ថាន CDRI និង ធនាគារ ANZ Royal បានប្រារព្ធឡើងនៅថ្ងៃទី ២៧ កុម្ភៈ ២០១៤ នៅរាជធានីភ្នំពេញ។ ថ្នាក់ដឹកនាំមកពីខាង រដ្ឋាភិបាល វិស័យឯកជន ដៃគូអភិវឌ្ឍន៍ សហគមន៍ស្រាវជ្រាវ និង NGOs បានមកជួបជុំគ្នា ដើម្បីពិភាក្សាលើប្រធានបទ "កម្ពុជាក្នុងប្រាំឆ្នាំទៅមុខ - កំណែទម្រង់ និងភាពប្រកួតប្រជែង នៅក្នុងតំបន់ក្រោយធ្វើសមាហរណកម្ម"។ នៅក្នុងសុន្ទរកថាគន្លឹះបើកសន្និសីទ សម្តេចនាយករដ្ឋមន្ត្រី ហ៊ុន សែន បានសរសើរការសាទរ ចំពោះភាពជាដៃគូរយៈពេលវែងប្រកបដោយផ្លែផ្កា រវាង CDRI និង ANZ Royal និងបានគូសបញ្ជាក់ពីតួនាទីដ៏សំខាន់នៃសន្និសីទនេះក្នុងការផ្តល់ព័ត៌មានដល់រដ្ឋាភិបាលអំពីវិស័យដែលត្រូវធ្វើសកម្មភាពខាងគោលនយោបាយ។ អត្ថបទនេះ គូសបញ្ជាក់ពីបញ្ហាខាងគោលនយោបាយសំខាន់ៗ ដែលអ្នកចូលរួមបានលើកឡើងក្នុងវគ្គនានានៃសន្និសីទ។



ឯ.ឧ. បណ្ឌិត សុក ស៊ីផាន់ណា ប្រធានក្រុមប្រឹក្សាភិបាលវិទ្យាស្ថាន CDRI ថ្លែងសុន្ទរកថាស្ថាគមន៍ក្នុងពិធីបើកសន្និសីទចក្ខុវិស័យប្រទេសកម្ពុជាឆ្នាំ២០១៤ ក្រោមអធិបតីភាពដ៏ខ្ពង់ខ្ពស់នៃ សម្តេចនាយករដ្ឋមន្ត្រី ហ៊ុន សែន ។

ចាំនឹងឡើងវិញនោះ ប្រទេសមានចំណូលមធ្យមកម្រិតទាបក្នុងពេលឆាប់ៗខាងមុខ។ នៅពេលដែល ផសស ក្នុងមនុស្សម្នាក់កើនឡើង ប្រភពកំណើនថ្មីៗត្រូវតែបំប៉នពង្រឹងឡើង ហើយកត្តាស្នូលនៃកំណើនកន្លងមក ពោលគឺ ពលកម្មមានតម្លៃទាបនឹងត្រូវបាត់បង់។ ម្យ៉ាងទៀត ការចូលរួមក្នុង AEC នឹងធ្វើឱ្យប្រែប្រួលដល់ទំនាក់ទំនងរបស់កម្ពុជា ជាមួយប្រទេសដទៃទៀតក្នុងតំបន់ ដូច្នេះត្រូវមានកម្មវិធីកែតម្រូវវិធានសម្ព័ន្ធសេដ្ឋកិច្ច ដើម្បីអាចចាប់យកអត្ថប្រយោជន៍ពីកំណើនវិនិយោគ និងពាណិជ្ជកម្មក្នុងតំបន់។

សេចក្តីផ្តើម

របៀបវារៈសន្និសីទចក្ខុវិស័យឆ្នាំ២០១៤ បញ្ជាក់ពីការយកចិត្តទុកដាក់ជាថ្មីលើកិច្ចប្រឹងប្រែងរបស់រដ្ឋាភិបាល ក្នុងការធ្វើពិពិធកម្ម និងបង្កើនភាពប្រកួតប្រជែងនៃសេដ្ឋកិច្ចកម្ពុជា ដើម្បីបង្ហាញនូវការពិតពីគុណភាពប្រទេសមានចំណូលមធ្យមកម្រិតទាបក្នុងពេលឆាប់ៗខាងមុខ និងការបង្កើតសហគមន៍សេដ្ឋកិច្ចអាស៊ាន (AEC) ក្នុងឆ្នាំ២០១៥។

បន្ទាប់ពីសម្រេចបានកំណើន ផសស ខ្ពស់ក្នុងពីរទសវត្សរ៍កន្លងទៅនេះ កម្ពុជាមានសេដ្ឋកិច្ចកាន់តែស្មុគស្មាញ ហើយរំពឹង

មាតិកា

សន្និសីទចក្ខុវិស័យប្រទេសកម្ពុជា ឆ្នាំ២០១៤៖ កម្ពុជា
ក្នុងប្រាំឆ្នាំទៅមុខ - កំណែទម្រង់ និងភាពប្រកួតប្រជែងក្នុង
តំបន់ក្រោយធ្វើសមាហរណកម្ម ១

ជម្រើសក្នុងការស្តុកទឹកសម្រាប់កសិកម្ម ដើម្បីសម្របខ្លួន
ទៅនឹងការប្រែប្រួលអាកាសធាតុនៅកម្ពុជា..... ៨

តាមដានសេដ្ឋកិច្ច — ស្ថានភាពក្រៅប្រទេស ១៤
— ស្ថានភាពក្នុងប្រទេស..... ១៦
— សូចនាករ..... ១៨

ព័ត៌មានថ្មីៗពីវិទ្យាស្ថាន CDRI ២៤

អត្ថបទនេះ រៀបរៀងដោយ Benjamin C. R. Flower, គីម សូ, វត្ត វឌ្ឍនា និង ស៊ី ស្រីម៉ុ ជាអ្នកស្រាវជ្រាវ នៃវិទ្យាស្ថាន CDRI។ អត្ថបទនេះ ផ្អែកលើបទបង្ហាញនៅក្នុងសន្និសីទចក្ខុវិស័យប្រទេសកម្ពុជាឆ្នាំ២០១៤ និងអត្ថបទសង្ខេបចក្ខុវិស័យកម្ពុជា មានចុះនៅក្នុងគេហទំព័ររបស់វិទ្យាស្ថាន CDRI៖ www.cdri.org.kh។ សូមយោងឯកសារនេះថា៖ Flower, Benjamin C.R., with Kim Sour, Roth Vathana and Sum Sreymom (2014), "Cambodia Outlook Conference 2014: The Next Five Years - Reform and Competiveness in an Integrated Region", Cambodia Development Review, 18(1):1-7។

ការឈានឡើងក្នុងពេលខាងមុខនេះ មិនត្រឹមតែមានផលពាក់ព័ន្ធដល់គោលនយោបាយសេដ្ឋកិច្ចប៉ុណ្ណោះទេ ប៉ុន្តែក៏មានទិដ្ឋភាពសំខាន់ៗខាងគោលនយោបាយ និងសង្គមផងដែរ។ រដ្ឋាភិបាលបានទទួលស្គាល់ថា ឆ្លងតាមឧស្សាហូបនីយកម្មនគរូបនីយកម្ម និង កំណើន ផសស ក្នុងមនុស្សម្នាក់នោះ កម្រិតជីវភាពដែលប្រជាជនចង់បាន និងក្តីរំពឹងសង្ឃឹមទៅលើប្រព័ន្ធគោលនយោបាយ គឺកំពុងតែផ្លាស់ប្តូរហើយ។ ការបំពេញបានទៅតាមបំណងប្រាថ្នានេះ សំខាន់ខ្លាំងណាស់សម្រាប់ជោគជ័យក្នុងដំណាក់កាលខាងមុខនៃកំណើន។ ដូច្នេះ របៀបវារៈនៃសន្និសីទចក្ខុវិស័យនេះ ក៏បានបញ្ជាក់ពីការប្តេជ្ញាចិត្តរបស់រដ្ឋាភិបាលក្នុងការដើរតាមគន្លងកំណែទម្រង់សេដ្ឋកិច្ចមួយ នៅក្នុងក្របខ័ណ្ឌដ៏ធំទូលាយនៃការអភិវឌ្ឍសម្រាប់គ្រប់គ្នា។

អត្ថបទនេះ បង្ហាញពីអាទិភាពគោលនយោបាយធំៗមួយចំនួនដែលមានលើកឡើងនៅក្នុងសន្និសីទ។ ផ្នែកទី១ រៀបរាប់ពីគោលដៅរបស់រដ្ឋាភិបាល ក្នុងការប្រែក្លាយកំណើនកម្រិតខ្ពស់ឲ្យទៅជាកំណើនសម្រាប់គ្រប់គ្នា ដោយគូសបញ្ជាក់ពីបញ្ហាបច្ចុប្បន្ននៃកម្មសិទ្ធិដីមានសុវត្ថិភាព។ ផ្នែកទី២ បង្ហាញពីការអភិវឌ្ឍធនធានមនុស្ស ថាជាវិស័យអាទិភាពមួយសម្រាប់ជំរុញពិពិធកម្ម និងបង្កើនភាពប្រកួតប្រជែង តាមការផ្តល់លទ្ធភាពឲ្យប្រជាជនកម្ពុជា ចូលរួមចំណែកកាន់តែមានផលិតភាពខ្ពស់ឡើងនៅក្នុងសេដ្ឋកិច្ច។ ផ្នែកទី៣ គឺ ការពិនិត្យជារួមពីឧបសគ្គផ្សេងៗចំពោះអាជីវកម្ម ដោយផ្តោតលើការអភិវឌ្ឍសហគ្រាសធុនតូច និងមធ្យម ហើយផ្នែកទី៤ ផ្តោតលើហេដ្ឋារចនាសម្ព័ន្ធដឹកជញ្ជូននៅកម្ពុជា ដែលកំពុងបង្កឧបសគ្គដល់ការអភិវឌ្ឍសេដ្ឋកិច្ច។

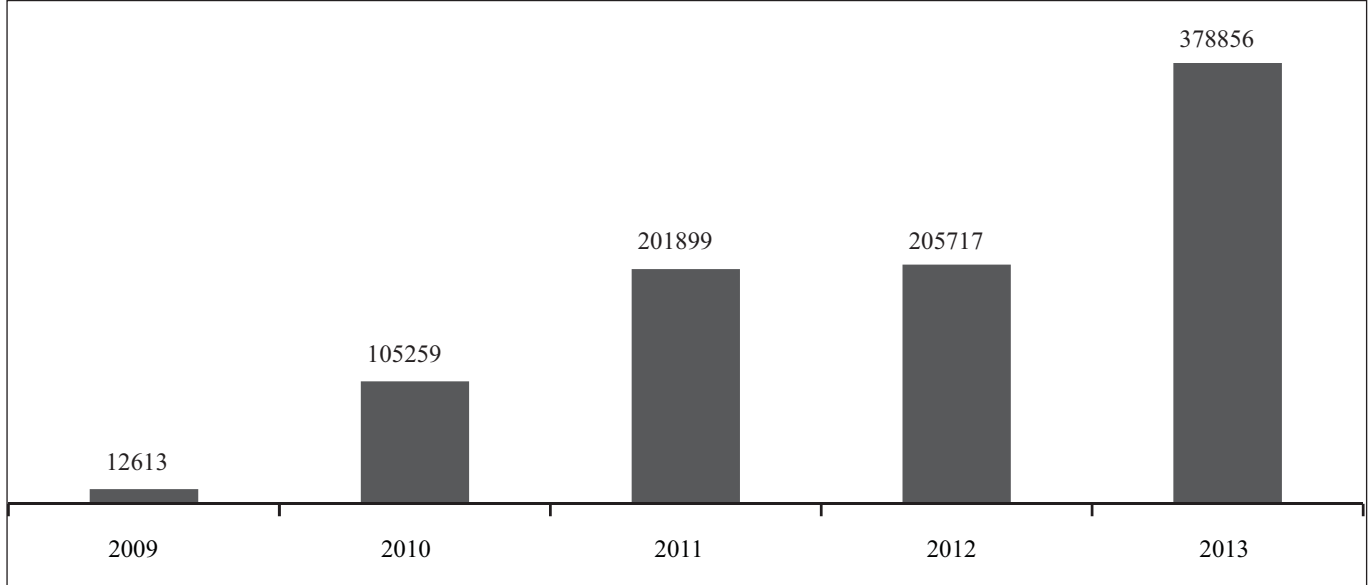
ការកសាងមូលដ្ឋានគ្រឹះ ដើម្បីកំណើនខ្លាំង និងសម្រាប់គ្រប់គ្នា

ដោយមានមូលដ្ឋានគ្រឹះជា កំណើន ផសស ខ្លាំងតាមអត្រាប្រចាំឆ្នាំជាមធ្យម ៧,៨% ពីឆ្នាំ១៩៩៤-២០១១ កម្ពុជាកំពុង

ឈានចូលក្នុងដំណាក់កាលបន្ទាប់នៃការរីកលូតលាស់ ដោយមានអត្រាកំណើន ៧,៦% សម្រាប់ឆ្នាំ២០១៣ និងអត្រាកំណើនប្រចាំឆ្នាំតាមការគន់គូរ ដល់ ៧% សម្រាប់ប្រាំឆ្នាំខាងមុខទៀត។ នៅឆ្នាំ២០១៣ ការនាំចេញសរុប កើន ១៦,២% ស្មើនឹង ៦,៩៩ ពាន់លានដុល្លារ ដែលជំរុញឡើងដោយការលូតលាស់ខ្លាំងក្នុងវិស័យស្នូលនានានៃសេដ្ឋកិច្ច។ ការនាំចេញសម្លៀកបំពាក់កើន ១៧,៣% ការនាំចេញស្បែកជើងកើន ២១,៣% ហើយវិស័យទេសចរណ៍កើន ១៧,៣%។ ការនាំចេញអង្ករកើន ៥៤% ដល់ ៣៧៩.០០០តោន ដែលបង្ហាញនូវនិរន្តរភាពកំណើនខ្លាំងជាបន្តក្នុងផលិតកម្មស្រូវអង្ករចាប់តាំងពីឆ្នាំ២០០៩ មក (រូបភាព ១)។ តាមការប៉ាន់ស្មាន វិនិយោគផ្ទាល់ពីបរទេស (FDI) នឹងឡើងដល់ ១,២២ពាន់លានដុល្លារ នៅឆ្នាំ២០១៣ ដែលលើសពីកម្រិតនៅមុនពេលមានវិបត្តិហិរញ្ញវត្ថុសកល ប៉ុន្តែនៅទាបជាងកម្រិតខ្ពស់បំផុតដល់ ១,៤១ពាន់លានដុល្លារ នៅឆ្នាំ២០១២។

កំណើនសេដ្ឋកិច្ចមានកម្រិតខ្ពស់ក៏ពិតមែន ប៉ុន្តែអតិផរណានៅកម្ពុជាមានជាមធ្យមតែ ៥,៥% ពីឆ្នាំ១៩៩៤-២០១១ ហើយរំពឹងថានឹងធ្លាក់ចុះមកត្រឹម ៣-៤% នៅឆ្នាំ២០១៤ ទោះបីអតិផរណាក្នុងតំបន់មានកម្រិតខ្ពស់ ហើយថ្លៃប្រេងឥន្ធនៈ និងស្បៀងអាហារបានស្ទុះឡើងក្តី។ សូចនាករម៉ាក្រូសេដ្ឋកិច្ចផ្សេងទៀត ក៏បង្ហាញពីស្ថិរភាពក្នុងពេលខាងមុខដែរ៖ នៅឆ្នាំ២០១៣ ប្រាក់រៀលមានស្ថិរភាពទល់នឹងប្រាក់ដុល្លារ, ប្រាក់បញ្ញើនៅធនាគារ និងប្រាក់កម្ចីពីធនាគារ កើនឡើង, សាច់ប្រាក់ងាយស្រួលមានចំនួនគ្រប់គ្រាន់នៅក្នុងទីផ្សារ, ហើយបំណុលខាងក្រៅបានធ្លាក់ចុះបន្តិចពី ២៦% នៃ ផសស នៅឆ្នាំ២០១២ មកត្រឹម ២៣% នៅឆ្នាំ២០១៣។ តាមការប៉ាន់ស្មាន ឱនភាពថវិកាមានប្រហែល ៦,៨% នៃ ផសស ហើយនឹងធ្លាក់ចុះមកទាបជាង ៥,៣% នៅឆ្នាំ២០១៤។ ក្នុងរយៈពេលមធ្យម រដ្ឋាភិបាលមានគោលដៅបញ្ជូនតួលេខនេះថែមទៀត ឲ្យនៅត្រឹម ៣% ដូចមុនពេលមានវិបត្តិហិរញ្ញវត្ថុសកល។ ការប្រមូលចំណូលសាធារណៈ

រូបភាព ១៖ ការនាំចេញអង្ករ គិតជា តោន



ប្រភព៖ ក្រសួងសេដ្ឋកិច្ច និងហិរញ្ញវត្ថុ

ក៏បានប្រសើរឡើងគួរឲ្យពេញចិត្តដែរ ហើយនៅឆ្នាំ២០១៤ រដ្ឋាភិបាល រំពឹងថា ចំណូលពីការបង់ពន្ធ នឹងកើនឡើង ១៤,៥% ធៀបនឹងឆ្នាំមុន។

ស្ថិតិស្ថិតភាពក្រីក្រស្តង់ដារ ក៏បង្ហាញពីភាពរីកចម្រើនខ្លាំង ក្នុងការកាត់បន្ថយភាពក្រីក្រដែរ៖ ពីឆ្នាំ២០០៤ ដល់ ២០១៣ អត្រាភាពក្រីក្របានថយចុះពី ៥៣% មកត្រឹម ២០% នៃចំនួន ប្រជាជនសរុប។ ប្រសិនបើនិន្នាការបច្ចុប្បន្នបន្តទៅមុខទៀត គោលដៅអភិវឌ្ឍន៍សហស្សវត្សរ៍កម្ពុជា ស្តីពីការកាត់បន្ថយភាព ក្រីក្រឲ្យបានពាក់កណ្តាល ពីឆ្នាំ២០០០ ដល់ ២០១៥ ពិតជា សម្រេចបាន។ ទោះជាយ៉ាងណាក្តី នៅឆ្នាំ២០០៩ CDR បាន រកឃើញថា ប្រជាជនកម្ពុជាប្រហែល ២០% រកចំណូលបានត្រឹម តែចិញ្ចឹមពោះ ដោយមានចំណាយប្រចាំថ្ងៃតិចជាង ១,២៥ដុល្លារ ហើយសូម្បីបច្ចុប្បន្ននេះ ក៏ប្រជាជនកម្ពុជាជាច្រើន មានកម្រិត ជីវភាពខ្ពស់ជាងបន្ទាត់ភាពក្រីក្រតែប៉ុណ្ណោះ។ ហេតុនេះ វិបត្តិផ្នែកហិរញ្ញវត្ថុបណ្តាលពីគ្រោះធម្មជាតិ ដូចជា ទឹកជំនន់ និង គ្រោះរាំងស្ងួត ឬក៏ការឈឺថ្កាត់ អាចរុញច្រានពួកគេយ៉ាងលឿន ឲ្យធ្លាក់ចូលក្នុងភាពក្រីក្រវិញ។

វិសមភាពលើទ្រព្យធន ជាពិសេស វិសមភាពដីធ្លី និងបញ្ហា ទាក់ទងនឹងអសន្តិសុខក្នុងការកាន់កាប់ដី ជាមូលហេតុចម្បងមួយ ទៀតនៃភាពក្រីក្រ។ នាបច្ចុប្បន្ន ៥៥% នៃគ្រួសារនៅជនបទ ជាអ្នកក្រីក្រដីធ្លី។ ពួកគេមិនមានដីធ្លី ឬមួយមានដីតិចដាំដុះបាន ត្រឹមតែចិញ្ចឹមពោះ។ គ្រួសារទាំងនេះ ត្រូវជាប់ផុងក្នុងភាពក្រីក្រ ហើយមិនអាចមានអតិរេកផលិតផល ជួយរួមចំណែកដល់ កំណើនសេដ្ឋកិច្ចបានទេ។ សម្តេចនាយករដ្ឋមន្ត្រី បានប្តេជ្ញា កសាងសមត្ថភាពស្ថាប័នរដ្ឋបាលដីធ្លី ដើម្បីការពារតាមច្បាប់នូវ សិទ្ធិកាន់កាប់ទ្រព្យសម្បត្តិរបស់ម្ចាស់ដីតូចៗ ទប់ទល់នឹងការដក ហូតដីធ្លី និងដើម្បីជំរុញវិនិយោគ ដោយបានគូសបញ្ជាក់ថា នេះជាអាទិភាពគោលនយោបាយនៃ រដ្ឋាភិបាលក្នុងអាណត្តិទី៥។ រដ្ឋាភិបាលនឹងបន្តកិច្ចប្រឹងប្រែងបង្កើនបទបញ្ញត្តិ សម្រាប់គ្រប់គ្រង សម្បទានដីសេដ្ឋកិច្ច ហើយធ្វើការបែងចែកដីឡើងវិញនៅតាម តំបន់សមស្រប តាមរយៈសម្បទានដីសង្គមកិច្ច។

រដ្ឋាភិបាល ក៏ត្រូវព្យាយាមដាក់បញ្ចូលប្រជាជនក្រីក្រដែល គ្មានដីកសិកម្ម ទៅក្នុងដំណើរការរីកលូតលាស់ផងដែរ។ នៅ តំបន់ជនបទ ការដាក់បញ្ចូលនេះ សំដៅដល់ការបង្កើនឱកាស ការងារនៅតាមចំការកៅស៊ូ និងចំការដំឡូងឈើ, ការអភិវឌ្ឍ តំបន់នេសាទ, និងការផ្តល់វត្ថុបណ្តុះបណ្តាលលើ ការងារក្រៅ ពីកសិកម្ម។ កំណើនសកម្មភាពនៃគម្របនិយកម្មយ៉ាងលឿន ដោយសារមានកំណើនក្នុងវិស័យឧស្សាហកម្ម និងសេវាកម្ម កំពុងតែបង្កើតឡើងនូវវិស័យពលករតំបន់ទីក្រុង ដូច្នេះត្រូវមាន គោលនយោបាយ សម្រាប់ជួយដោះស្រាយភាពងាយរងគ្រោះ។ រដ្ឋាភិបាល ត្រូវបង្កើតគោលនយោបាយបៀវត្សរ៍ថ្នាក់ជាតិប្រកប ដោយយុត្តិធម៌ ដែលឆ្លងកាត់បានល្អរវាង តម្រូវការឲ្យបន្ទុក ចំណាយផលិតកម្មមានលក្ខណៈប្រកួតប្រជែង ហើយនឹងតម្រូវ ការឲ្យពលករមានកម្រិតជីវភាពសមរម្យ។ ត្រូវពង្រឹងផងដែរនូវ ប្រព័ន្ធសុវត្ថិភាពសង្គម ដើម្បីការពារគ្រួសារងាយរងគ្រោះអំពី វិបត្តិសេដ្ឋកិច្ចផ្សេងៗ។

ការអភិវឌ្ឍបណ្តុះបណ្តាលមនុស្ស

គោលនយោបាយលើការអប់រំ និងបណ្តុះបណ្តាល នឹងដើរ តួនាទីគន្លឹះក្នុងពិពិធកម្ម និងការបង្កើនភាពប្រកួតប្រជែងនៃ សេដ្ឋកិច្ច។ ការលើកកម្ពស់លទ្ធភាពទទួលបានសេវាបណ្តុះ បណ្តាល និងការអប់រំមានគុណភាពល្អ ក៏ជាគោលការណ៍ស្នូល មួយដែរនៃការអភិវឌ្ឍសម្រាប់គ្រប់គ្នា។

ការបង្កើតប្រព័ន្ធអប់រំតាមស្តង់ដារពិភពលោក ដែលអាច ជួយជំរុញឲ្យកម្ពុជា ឆ្លងកាត់បាននូវដំណាក់កាលខាងមុខនៃការ អភិវឌ្ឍ គឺជាកិច្ចការមួយធំធេង ដោយត្រូវមានការកែលំអទាំង នៅកម្រិតបឋមសិក្សា មធ្យមសិក្សា និងឧត្តមសិក្សា។ មានផ្នែក សំខាន់ៗបី ដែលត្រូវមានគោលនយោបាយដោះស្រាយ គឺ ១) ការបង្កើនគុណភាពការអប់រំនៅគ្រប់កម្រិត, ២) ការពង្រីក លទ្ធភាពទទួលបានការអប់រំកម្រិតមធ្យមសិក្សា និងឧត្តមសិក្សា ក្នុងទូទាំងប្រទេស និង ៣) ការភ្និតភ្នាតរវាងជំនាញដែលត្រូវ ជំរុញសេដ្ឋកិច្ចឡើង នឹងជំនាញដែលប្រព័ន្ធអប់រំកំពុងផ្តល់ឲ្យ។

កន្លងមក លទ្ធភាពទទួលបានការអប់រំកម្រិតបឋមសិក្សា បានកើនឡើងខ្លាំង ប៉ុន្តែលទ្ធភាពទទួលបានការអប់រំកម្រិត មធ្យមសិក្សា និងឧត្តមសិក្សា នៅតែមានបញ្ហាដែលរដ្ឋាភិបាល ត្រូវដោះស្រាយ។ នៅកម្រិតអនុវិទ្យាល័យ ការចុះឈ្មោះចូលរៀន បានធ្លាក់ចុះពី ៥៥% នៅឆ្នាំ២០១១-១២ ដល់ ៥៣% នៅ ឆ្នាំ២០១២-១៣ និងនៅកម្រិតវិទ្យាល័យ បានធ្លាក់ចុះពី ៣០,៦% ដល់ ២៧%។ ជាទូទៅ អត្រាចុះឈ្មោះចូលរៀននៅតំបន់ជនបទ វាតែងទាបជាងនៅតំបន់ទីក្រុង (រូបភាព ២)។

រដ្ឋាភិបាលបានប្តេជ្ញាចិត្ត ដើម្បីបង្កើនអត្រាចុះឈ្មោះចូល រៀន ដោយបានកសាងសាលារៀនបន្ថែម ជាពិសេសនៅតាម តំបន់ជនបទ និងដាច់ស្រយាល, បង្កើនការលើកទឹកចិត្តដល់គ្រូ ឲ្យទៅធ្វើការនៅតំបន់ជាយៗ និងលើកទឹកចិត្តសិស្សឲ្យចូលរៀន នៅមធ្យមសិក្សា។

នាបច្ចុប្បន្ន គេឃើញមានគម្លាតយ៉ាងធំរវាងទីក្រុង និង ជនបទ ក្នុងការទទួលបានការអប់រំកម្រិតឧត្តម។ មានគ្រឹះស្ថាន ឧត្តមសិក្សា ឬវិទ្យាស្ថានអប់រំ និងបណ្តុះបណ្តាលវិជ្ជាជីវៈ និង បច្ចេកទេស (TVET) តិចតួចណាស់ដែលស្ថិតនៅក្រៅទីក្រុង ហើយគ្រួសារជាច្រើននៅតាមជនបទ មិនមានពេលវេលា និង ធនធានសម្រាប់ចំណាយដើម្បីទទួលបានសេវាអប់រំ និងបណ្តុះ បណ្តាល និង/ឬ មិនបានដឹងពីអត្ថប្រយោជន៍នៃសេវាទាំង នោះទេ។ បញ្ហានេះ បានចូលរួមបង្កើនភាពមានការងារធ្វើមិន ពេញលេញនៅតាមជនបទ ហើយទិដ្ឋភាពការងារនៅកម្ពុជា ក៏គ្មាន ប្រសិទ្ធភាព ពីព្រោះពលករដែលនៅសល់ពីកសិកម្ម មិនអាច ទទួលបានជំនាញដ៏ចាំបាច់ ដើម្បីចូលរួមចំណែកក្នុងវិស័យផ្សេង ទៀតនៃសេដ្ឋកិច្ចទេ។

គុណភាពនៃការផ្តល់សេវាអប់រំ នៅតែមានបញ្ហាចោទនៅ ក្នុងការអប់រំកម្រិតបឋមសិក្សា មធ្យមសិក្សា និងឧត្តមសិក្សា។ ការផ្តោតខ្លាំងទៅលើស្ថិតិចុះឈ្មោះចូលរៀន ជារឿយៗបាន បំបាំងបាត់នូវ បញ្ហាចោទនៅក្នុងរចនាសម្ព័ន្ធនៃប្រព័ន្ធអប់រំនៅ កម្ពុជា។ បញ្ហាស្នូលមួយគឺ ទាំងបឋមសិក្សា និងមធ្យមសិក្សា

មានអត្រាបញ្ចប់ការសិក្សាកម្រិតទាប ជាពិសេសនៅតាមតំបន់ជនបទ (រូបភាព ២)។

ការបង្រៀន និងសម្ភារៈ/កន្លែងបង្រៀន មានគុណភាពទាបជាលក្ខណៈមួយនៃប្រព័ន្ធអប់រំនៅកម្ពុជា នៅតាមគ្រឹះស្ថានអប់រំសាធារណៈ កម្រិតបឋមសិក្សា និងមធ្យមសិក្សា ជាពិសេសនៅតាមជនបទ ដែលតែងខ្វះធនធានជាងគេ។ មានគម្លាតយ៉ាងធំរវាងជនបទ និងទីក្រុង ទាក់ទងនឹងសម្ភារៈបង្រៀន៖ សិស្សនៅជនបទ មានលទ្ធភាពតិចតួចក្នុងការប្រើឧបករណ៍បច្ចេកវិទ្យាព័ត៌មាន ដែលដាក់កំហិតលើការបណ្តុះបណ្តាលជំនាញដ៏ចាំបាច់សម្រាប់ការងារនៅក្នុងសេដ្ឋកិច្ចបែបទំនើប។ គ្រូបង្រៀននៅសាលាតាមជនបទ រកចំណូលបានប្រហែល ១០០ដុល្លារ/ខែ ហើយជារឿយៗត្រូវធ្វើការងារបន្ថែម ឬបង្រៀនចំណូលតាមរយៈសកម្មភាពពុករលួយ ដូចជា ការលក់វិញ្ញាសាប្រឡងដល់សិស្សជាដើម។ ទម្លាប់ទិញវិញ្ញាសាប្រឡងកំពុងរីករាលដាល ហើយវាបង្កជាបញ្ហាផ្នែកគុណភាពក្នុងការផ្តល់ការអប់រំ ព្រោះការខិតខំរៀនសូត្រ និងលទ្ធផលវិសេសក្នុងការសិក្សា គឺអាចជំនួសបានដោយការសូកប៉ាន់។ ម្យ៉ាងទៀត វាក៏ធ្វើឲ្យសិស្សក្រីក្រ ដែលគ្មានលទ្ធភាពបង់ថ្លៃក្រៅផ្លូវការ ត្រូវចាញ់ប្រៀបគេ ពីព្រោះគ្មានធនធានហិរញ្ញវត្ថុដ៏ចាំបាច់ ដើម្បីទទួលបានពិន្ទុល្អ។

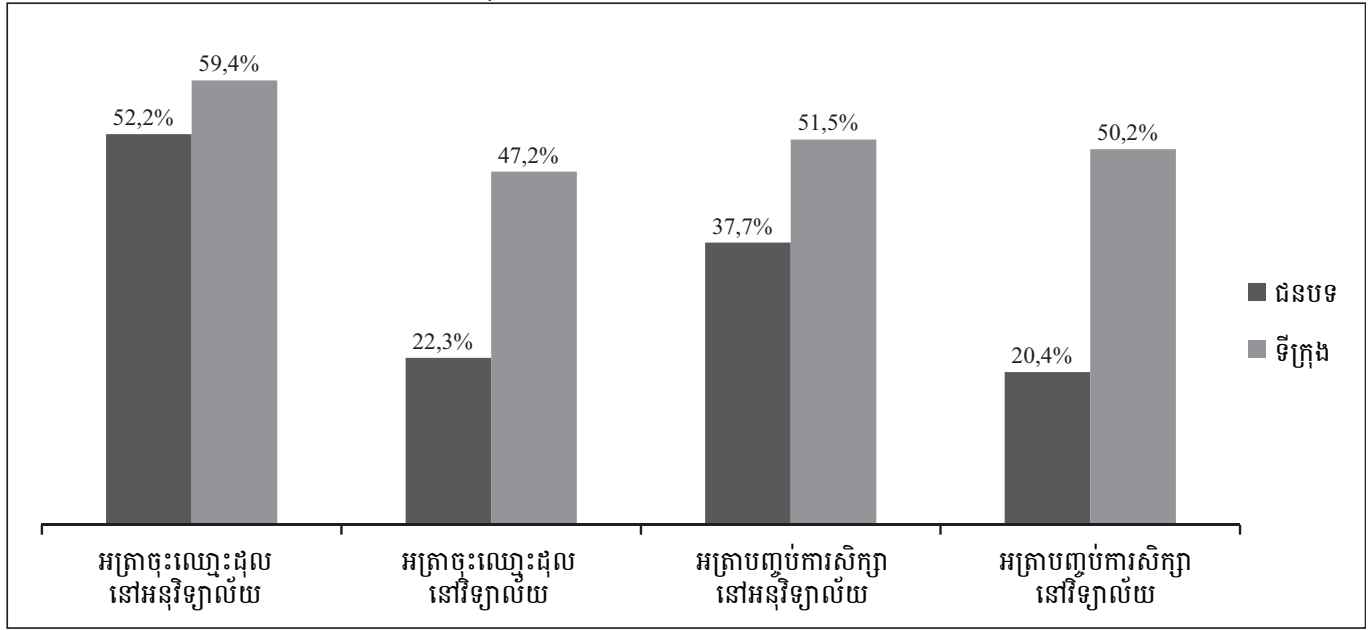
គន្លឹះដើម្បីកែលម្អការអប់រំកម្រិតបឋមសិក្សា និងមធ្យមសិក្សានៅកម្ពុជាគឺ ការបង្កើនថវិកាសាធារណៈ និងការផ្តល់អាទិភាពដល់តំបន់ជនបទ ដែលមានជាអាទិ៍ ការផ្តល់ថវិកាសម្រាប់សម្ភារៈបរិក្ខារ និងអាគារសិក្សា, ការតម្លើងបៀវត្សរ៍គ្រូបង្រៀន, ការផ្តល់ការបណ្តុះបណ្តាលកាន់តែប្រសើរដល់គ្រូបង្រៀនមុខវិជ្ជាស្នូល ដូចជា គណិតវិទ្យា, និងការធានាឲ្យកុមារមានកម្រិតអាហារូបត្ថម្ភគ្រប់គ្រាន់ ដើម្បីអាចផ្តល់លើការរៀនសូត្រ។ ត្រូវមានផងដែរនូវការប្រឹងប្រែងលើកកម្ពស់វប្បធម៌អប់រំ

តាមរយៈការជំរុញមតិសិក្សាសិស្ស ឲ្យចូលពាក់ព័ន្ធក្នុងការអប់រំឲ្យបញ្ជូនកូនតូចៗទៅសាលារៀន និងតាមរយៈការបង្កើនចំនួនសាលាមត្តេយ្យ ការបណ្តុះបណ្តាលគ្រូមត្តេយ្យ និងការលើកកម្ពស់អត្រាចូលរៀននៅកម្រិតមត្តេយ្យសិក្សា។

គ្រឹះស្ថានឧត្តមសិក្សានៅកម្ពុជា ក៏មានការបង្រៀន និងសម្ភារៈ/កន្លែងបង្រៀនគុណភាពទាបដែរ។ បញ្ហាធំមួយ គឺការអប់រំកម្រិតឧត្តមសិក្សា មានវិស័យឯកជនជាអ្នកជំរុញឡើងមានបទបញ្ញត្តិគ្រប់គ្រងអន់ខ្សោយ ហើយជារឿយៗផ្តល់អាទិភាពលើប្រាក់ចំណេញ ជាជាងលើគុណភាព។ ដោយគ្មានការត្រួតពិនិត្យគុណភាព ការពិនិត្យតាមដានប្រកបដោយប្រសិទ្ធភាព និងសមត្ថភាពជំនាញមានស្តង់ដារច្បាស់លាស់ គ្រឹះស្ថានឧត្តមសិក្សាជាច្រើនផ្តល់ការបណ្តុះបណ្តាលមានគុណភាពអន់ និងសមត្ថភាពជំនាញគ្មានតម្លៃ។ សមត្ថភាពបង្រៀនទាប និងបទបញ្ញត្តិអន់ខ្សោយនៃគ្រឹះស្ថានឧត្តមសិក្សា បានប៉ះពាល់អវិជ្ជមានដល់ TVET ដោយសារគេបានជ្រើសរើសបុគ្គលិកមានការបណ្តុះបណ្តាលមិនល្អនៅឧត្តមសិក្សា ឲ្យមកបង្រៀនវគ្គ TVET ហើយបង្កនូវបញ្ហាផ្នែកគុណភាព និងឧបសគ្គដល់ដំណើរការបណ្តុះបណ្តាលមុខវិជ្ជាបច្ចេកទេស ដែលជាកត្តាដ៏ចាំបាច់សម្រាប់ជំរុញសេដ្ឋកិច្ចកម្ពុជានាអនាគត។

ការទាក់ទាញវិស័យឯកជន ឲ្យចូលរួមផ្តល់មូលនិធិដល់គ្រឹះស្ថានបណ្តុះបណ្តាលជំនាញផ្នែកវិទ្យាសាស្ត្រខ្ពស់ៗ និងតាមស្តង់ដារពិភពលោក ក៏សំខាន់ដែរ ព្រោះវាបុព្វហេតុប្រយោជន៍ដល់ក្រុមហ៊ុនដែលត្រូវការពលករមានជំនាញខ្ពស់។ សម្ភារៈ/កន្លែងស្របតាមស្តង់ដារពិភពលោក ក៏ជួយទាក់ទាញអ្នកសិក្សាស្រាវជ្រាវជាន់ខ្ពស់ ឲ្យចូលមកគ្រឹះស្ថានឧត្តមសិក្សានៅកម្ពុជាដែរ។ វិធីនេះសំខាន់បំផុត សម្រាប់ការបង្កើតវប្បធម៌ស្រាវជ្រាវដ៏ប្រសើរ ដែលនឹងជួយដល់ការបង្រៀនមានគុណភាពខ្ពស់។

រូបភាព ២: គម្លាតរវាងតំបន់ជនបទ និងទីក្រុង ក្នុងការអប់រំកម្រិតមធ្យមសិក្សា



សម្គាល់៖ អត្រាចុះឈ្មោះដុល សំដៅដល់ ភាគរយនៃប្រជាជនគ្រប់អាយុចូលរៀន ដែលកំពុងរៀននៅសាលាប្រភព៖ ក្រសួងអប់រំ យុវជន និងកីឡា

ដើម្បីឲ្យការអប់រំ និងបណ្តុះបណ្តាល ជួយលើកកម្ពស់ពិពិធកម្ម និងភាពប្រកួតប្រជែងនៃសេដ្ឋកិច្ច កម្មវិធីសិក្សាចាំបាច់ត្រូវផ្តល់ ដល់កម្លាំងពលកម្មនូវជំនាញដែលនិយោជកត្រូវការ។ សព្វថ្ងៃនេះ ទីផ្សារពលកម្មកម្ពុជាខ្វះខាតនូវ និយោជិតដែលមានជំនាញដ៏ ចាំបាច់។ ស្របតាមលក្ខខណ្ឌសេដ្ឋកិច្ចនាពេលបច្ចុប្បន្ន និងទៅ អនាគត។

បញ្ហាចម្បងមួយគឺ ចំនួនច្រើនលើសតម្រូវការនៃពលករ ដែលបញ្ចប់ការសិក្សាតែមានជំនាញមិនសមស្រប និងកង្វះខាត ពលករពាក់កណ្តាលជំនាញ។ វិទ្យាស្ថាន CDRI បានព្យាករណ៍ថា នៅឆ្នាំ២០១២ ទីផ្សារការងារនឹងត្រូវការនិស្សិតបញ្ចប់ការសិក្សា ប្រមាណ ១៦.០០០នាក់ ប៉ុន្តែគ្រឹះស្ថានឧត្តមសិក្សាបណ្តុះបណ្តាល បានដល់ទៅ ២៩.០០០នាក់ ហើយគេប៉ាន់ស្មានថា តួលេខនេះ នឹងឡើងដល់ ២២.០០០នាក់ ទល់នឹង ៧០.០០០នាក់ នៅ ឆ្នាំ២០១៤ ។

អ្នកបង្កើតគោលនយោបាយត្រូវធានាថា ប្រព័ន្ធអប់រំនៅ កម្ពុជាជួយភ្នាក់ងាររវាង ការរំពឹងទុករបស់យុវជនយុវនារីកម្ពុជា ដែលចូលទៅក្នុងទីផ្សារការងារ និងការងារជាក់ស្តែងដែលមាន សម្រាប់ពួកគេ។ ដូច្នេះ ត្រូវតែគិតគូរឡើងវិញ លែងលើកទឹកចិត្ត និស្សិតឲ្យសិក្សានូវ មុខវិជ្ជាសម្រាប់ការងារតាមការិយាល័យ ដែលមានតម្រូវការតិចជាង និងត្រូវកាត់បន្ថយក្នុងផ្នែកផ្គត់ផ្គង់នូវ ឧបសគ្គរវាងដល់ការអភិវឌ្ឍជំនាញនានា សម្រាប់ជួយជំរុញ វិស័យទេសចរណ៍ និងបដិសណ្ឋារកិច្ច ព្រមទាំងវិស័យកាត់ដេរ និងកម្មន្តសាលផងដែរ។

បញ្ហាសំខាន់មួយគឺ ការលើកទឹកចិត្តនិស្សិតឲ្យចូលរៀន ក្នុង TEVT ជាជានរៀនយកសញ្ញាប័ត្រ ដើម្បីក្លាយជាបុគ្គលិក តាមការិយាល័យ។ សព្វថ្ងៃក្នុងគំនិតមហាជន TEVT មានរូបភាព អវិជ្ជមានមួយថា ជាប់ទាក់ទងនឹងការងារប្រើកម្លាំងកាយ។ រូបភាព បែបនេះនៃ TVET ត្រូវតែផ្លាស់ប្តូរឲ្យបាន ដើម្បីឲ្យនិស្សិតពូកែៗ ដកចិត្តចេញពីកម្មវិធីសិក្សាសម្រាប់ការងារតាមការិយាល័យ។

កម្មវិធីសិក្សានៃគម្រោង TVET ត្រូវឆ្លើយតបទៅនឹងតម្រូវការ របស់និយោជកប្រសិនបើគេចង់ឲ្យពលករមានជំនាញសមស្រប។ ការត្រួតពិនិត្យដូចៗគ្នាមួយរបស់និយោជក ក្នុងវិស័យកម្មន្តសាល និងសេវាកម្ម គឺកង្វះការសង្កត់ធ្ងន់លើការអភិវឌ្ឍជំនាញទន់ ដែលបានរារាំងដល់ការរីកចម្រើន ក្នុងគរិយាបច្ចេកទេសនៃធ្វើការ, ការដោះស្រាយបញ្ហា, និង គំនិតច្នៃប្រឌិត។ ការកសាងយន្តការ ប្រកបដោយប្រសិទ្ធភាព ដែលធានាឲ្យតម្រូវការនៃវិស័យឯកជន មានឆ្លុះបញ្ចាំងនៅក្នុងកម្មវិធីសិក្សារបស់ TVET គឺសំខាន់ណាស់ សម្រាប់ឲ្យកម្ពុជាធ្វើពិពិធកម្ម ចូលទៅក្នុងឧស្សាហកម្មថ្មីៗ និង ឈានឡើងក្នុងខ្សែចង្វាក់បង្កើតតម្លៃ។

ការពង្រឹងបរិយាកាសលើកម្ម

សមាជិកភាពក្នុង AEC មានន័យថា ផលិតករនៅកម្ពុជា មានទីផ្សារជាសក្តានុពលដល់ទៅ ៦០០លានអ្នកប្រើប្រាស់ ហើយអ្នកបង្កើតគោលនយោបាយ មានភារកិច្ចត្រូវជួយធានាថា សក្តានុពលនេះប្រែក្លាយទៅជាកំណើនពិតៗ ដោយបង្កើតនូវ បរិយាកាសមួយ ដែលលើកទឹកចិត្តឲ្យមានការនាំចេញចម្រុះ

សម្រាប់បំពេញតាមតម្រូវការទីផ្សារ។ ការជំរុញឧស្សាហកម្មថ្មីៗ មានតម្លៃបន្ថែមខ្ពស់ នឹងកាន់តែសំខាន់ខ្លាំងឡើង នៅពេលដែល កម្ពុជាឡើងឋានៈជាប្រទេសមានចំណូលមធ្យមកម្រិតទាប និង មានឧត្តមភាពប្រៀបធៀបផ្លាស់ប្តូរ លែងពីផ្នែកលើពលកម្មមាន តម្លៃទាប។

អ្នកជំរុញពិពិធកម្ម ក្នុងសេដ្ឋកិច្ចនៃប្រទេសជាច្រើន គឺ សហគ្រាសខ្នាតតូចនិងមធ្យម (SME) ដូចគេតែងលើកឡើងក្នុង ករណីនៃការផ្លាស់ប្តូរសេដ្ឋកិច្ចនៅប្រទេសចិន។ សមាជិកភាពក្នុង AEC អាចនាំឲ្យការអភិវឌ្ឍវិស័យ SME នៅកម្ពុជា ត្រូវជាប់គាំង ដោយសារមានលំហូរចូលច្រើនៗនូវ ផលិតផលនាំចូលថោកៗ។ រដ្ឋាភិបាលត្រូវជួយបង្កើនផលិតភាព SMEs ដែលសព្វថ្ងៃមិនសូវ មានការត្រួតពិនិត្យទេ តាមការបង្កើតបទបញ្ញត្តិគ្រប់គ្រងរបៀប របបធ្វើអាជីវកម្ម ដូចជា ការកំណត់ស្តង់ដារធ្វើរបាយការណ៍ ហិរញ្ញវត្ថុ និងតារាងតុល្យការ ដើម្បីអាចធ្វើសវនកម្មបានត្រឹមត្រូវ។ ការធ្វើបែបនេះ នឹងជួយបង្កើនការផ្តល់កម្ចីពីសំណាក់ធនាគារ, លើកទឹកចិត្តដល់វិនិយោគ, និងផ្តល់ជាមូលដ្ឋានគ្រឹះសម្រាប់ការ តភ្ជាប់ជាមួយក្រុមហ៊ុនធំៗ នៅក្នុងខ្សែចង្វាក់ផលិតកម្មក្នុងតំបន់។ ការធ្វើឲ្យរបៀបរបបហិរញ្ញវត្ថុមានលក្ខណៈផ្លូវការឡើង ក៏នឹងជួយ ឲ្យរដ្ឋាភិបាលប្រមូលពន្ធបានកាន់តែងាយស្រួល អំពី SMEs ព្រមទាំងបង្កើនលទ្ធភាពផ្នែកសារពើពន្ធ ដើម្បីផ្តល់ទុនជួយលើក កម្ពស់ការផ្តល់សេវាសង្គម ដែលកំពុងមានតម្រូវការខ្លាំង និង ផ្តល់ធនធាន សម្រាប់ការពង្រឹងសេដ្ឋកិច្ច ត្រៀមទប់ទល់នឹងការ ប៉ះទង្គិចផ្សេងៗពីផ្នែកខាងក្រៅ។

នាបច្ចុប្បន្ន ច្បាប់វិនិយោគមានគោលដៅទាក់ទាញ FDI ដូច្នេះ ត្រូវតែកែសម្រួលឡើងវិញដើម្បីផ្តល់ការលើកទឹកចិត្តដល់ SMEs ឲ្យចូលរួមក្នុងសេដ្ឋកិច្ចផ្លូវការ។ ក្នុងពេលជាមួយគ្នា គោលនយោបាយសារពើពន្ធ ក៏គួរជួយសម្របសម្រួលឲ្យ SMEs ទទួលបានអត្ថប្រយោជន៍ពី FDI តាមការលើកទឹកចិត្តឲ្យបង្កើត ឧស្សាហកម្មបន្ទាប់បន្សំ សម្រាប់បម្រើឧស្សាហកម្មកម្មន្តសាល ដូចជា ផលិតកម្មរថយន្តជាដើម។ ជាការសំខាន់ណាស់ដែល បទបញ្ញត្តិនានា មានបំពេញបន្ថែមដោយសេវាកម្មផ្សេងៗ ដើម្បីជំរុញយុទ្ធសាស្ត្រសម្រាប់ឲ្យ SMEs ជ្រៀតចូលទៅក្នុង បណ្តាញផលិតកម្ម រីកចម្រើនទៅក្នុងទីផ្សារថ្មីៗ និងបង្កើនដើមទុន ផ្នែកបច្ចេកទេស និងការគ្រប់គ្រង។

ការពង្រីកសកម្មភាពសហគ្រិនភាព និងការបង្កើតបទបញ្ញត្តិ គ្រប់គ្រងរបៀបរបបធ្វើអាជីវកម្ម នឹងនាំឲ្យមានកំណើនតម្រូវ ការឥណទានពីវិស័យផ្លូវការ។ សញ្ញាសំខាន់ៗនៃការប្រែប្រួល បរិយាកាសម៉ាក្រូហិរញ្ញវត្ថុ បានបង្ហាញឡើងរួចជាស្រេច។ ជាអាទិ៍ តាមតួលេខរបស់មូលនិធិរូបិយវត្ថុអន្តរជាតិ (IMF) អនុបាត ឥណទាន ធៀបនឹង ផសស បានកើនឡើងយ៉ាងលឿន ពីរវាង ៦% ទៅ ៩% ក្នុងអំឡុងឆ្នាំ២០០០-២០០៥ ដល់ជិត ៤០% ក្នុងឆ្នាំ២០១៣។ កំណើនឥណទានយ៉ាងលឿននេះ កើតមាន ឡើងនៅក្នុងទីផ្សារមួយមានមនុស្សកកុញ គ្មានបទបញ្ញត្តិច្បាប់ គ្រប់គ្រាន់ និងមានការប្រើប្រាស់ប្រាក់ដុល្លារជាសំខាន់ ដែលអាចបង្ក នូវហានិភ័យនៃវិបត្តិហិរញ្ញវត្ថុនៅកម្រិតម៉ាក្រូ។

យន្តការដ៏សំខាន់ សម្រាប់គ្រប់គ្រងត្រួតពិនិត្យលើអ្នកផ្តល់ ឥណទាន គួរតែបង្កើតឡើង។ អ្នកធ្វើគោលនយោបាយត្រូវថ្លឹង ថ្លែងឲ្យបានល្អ រវាងតម្រូវការកាត់បន្ថយហានិភ័យផ្នែកម៉ាក្រូ ហិរញ្ញវត្ថុ និងការផ្តល់ក្របខ័ណ្ឌដ៏អំណោយផលមួយសម្រាប់ កំណើនឥណទាន និងការពង្រីកសេវាឥណទានក្នុងសេដ្ឋកិច្ច ទាំងមូល ជាពិសេសសម្រាប់ SMEs ។

កំណើន FDI នៅផ្ទៃក្នុងអាស៊ាន ដែលរំពឹងថានឹងទទួលបាន តាមការបង្កើត AEC, ដំណើរការពិនិត្យតាមដានជាផ្លូវការ, និង កំណើនផលិតភាព, នឹងផ្តល់ទំនុកចិត្តដល់វិនិយោគិនបរទេស ព្រមទាំងជួយរួមចំណែកបង្កើន FDI សម្រាប់ SME។ ប៉ុន្តែកំណើន FDI ក៏ជាប្រភពនៃហានិភ័យថ្មីដែរ។ ដូចបានពិនិត្យឃើញក្នុង វិបត្តិសេដ្ឋកិច្ចឆ្នាំ២០០៩ នៅពេលលក្ខខណ្ឌខាងក្រៅមានការ ផ្លាស់ប្តូរ វិនិយោគិនបរទេសក៏ឆ្កើនរត់ចេញទៅវិញដែរ។ ដូច្នេះជាការសំខាន់ ដែលរដ្ឋាភិបាលត្រូវបង្កើនការត្រួតពិនិត្យ ដើម្បីអាចដឹងច្បាស់ពីបំណុល FDI និងគ្រប់គ្រងបានលើការប៉ះ ទង្គិចផ្សេងៗ។

ការបង្កើតបទបញ្ញត្តិគ្រប់គ្រងរបៀបរបបវិនិយោគ គួរមាន បំពេញបន្ថែម ដោយការរៀបចំឲ្យច្រកធ្វើពាណិជ្ជកម្មសំខាន់ៗ ក្លាយជាផ្លូវការឡើង។ ចំណុចនេះជាបញ្ហាបន្ទាន់មួយ នៅចំពោះ មុខការបង្កើត AEC នៅឆ្នាំ២០១៥។ ផលិតករនឹងទទួលបាន អត្ថប្រយោជន៍ពី AEC លុះត្រាតែរដ្ឋាភិបាលមានជោគជ័យក្នុងការ ពង្រីក និងជំរុញវប្បធម៌មួយដែលទទួលយកការប្រើប្រាស់យន្តការ ពាណិជ្ជកម្មផ្លូវការ នៅក្នុងសេដ្ឋកិច្ចទាំងមូល។

រដ្ឋាភិបាលសំខាន់មួយនៃឧបសគ្គដែលរារាំងការអនុវត្ត AEC គឺ កំហិតផ្សេងៗលើកិច្ចព្រមព្រៀងពាណិជ្ជកម្មសេរី អាស៊ានបូក៥ ពីព្រោះកិច្ចព្រមព្រៀងទាំងពីរនេះ លើកកម្ពស់ពាណិជ្ជកម្មតាម រយៈក្របខ័ណ្ឌកាត់បន្ថយពន្ធគយដូចគ្នា។ នាបច្ចុប្បន្ន មានតែ ៤៧% នៃពាណិជ្ជកម្មរបស់កម្ពុជាប៉ុណ្ណោះ ដែលហូរតាម ក្របខ័ណ្ឌអាស៊ានបូក៥ ទោះបីវាមានរបបពន្ធគយទាបជាងក្តី។ អត្រាពន្ធគយទាបវាបាត់ផលប្រយោជន៍អស់ ដោយសារតែការ ចំណាយ និងបញ្ហាស្មុគស្មាញផ្សេងៗ ក្នុងការអនុវត្តតាមលក្ខណៈ វិនិច្ឆ័យរបស់អាស៊ានបូក៥។ គេហៅវាថាដែលរារាំងដល់ការ ប្រើប្រាស់ក្របខ័ណ្ឌពាណិជ្ជកម្មសេរីទាំងនេះថា វិធានការមិនមែន ពន្ធគយ (Non Tariff Measures: NTMs) ។

NTM ធំបំផុតដែលរារាំងផលិតករកម្ពុជា ក្នុងការប្រើប្រាស់ ក្របខ័ណ្ឌអាស៊ានបូក៥ គឺការតម្រូវឲ្យមានអាជ្ញាប័ណ្ណនាំចេញ។ NTMs មិនមែនជាបញ្ហាចោទសម្រាប់តែប្រទេសកម្ពុជាមួយនោះ ទេ។ ជាក់ស្តែង វាបានប៉ះពាល់ដល់ផលិតផលច្រើនបែបយ៉ាង ក្នុងទូទាំងអាស៊ាន។ ដើម្បីឲ្យកម្ពុជា និងប្រទេសដទៃទៀតក្នុងតំបន់ ទទួលបានអត្ថប្រយោជន៍ពី AEC ដែលជាទីផ្សារតែមួយនេះ គេត្រូវលុបបំបាត់ NTMs និងតម្រឹមលក្ខណៈវិនិច្ឆ័យសម្រាប់ចូល ទៅក្នុង AEC ដើម្បីកុំឲ្យអ្នកនាំចេញបាក់ទឹកចិត្តក្នុងការប្រើប្រាស់ ក្របខ័ណ្ឌនេះជាយានសម្រាប់ធ្វើពាណិជ្ជកម្ម។ លើសពីនេះទៀត រដ្ឋាភិបាល ត្រូវផ្តល់ជំនួយបន្ថែមទៀតទៅឲ្យវិស័យឯកជន (ជាពិសេស SMEs) ដើម្បីឲ្យពួកគេយល់ថា តើ AEC មាន ពាក់ព័ន្ធនឹងដល់ពួកគេ - តើវាអាចផ្តល់អត្ថប្រយោជន៍អ្វី និងមាន

ហានិភ័យអ្វីខ្លះ។ នាបច្ចុប្បន្ន អាជីវកម្មជាច្រើននៅមិនទាន់ដឹង ច្បាស់ទេពីភាពពាក់ព័ន្ធនៃ AEC និងទទួលបានព័ត៌មានតិចតួច ណាស់ពីរដ្ឋាភិបាល។ AEC អាចផ្តល់អត្ថប្រយោជន៍យ៉ាងច្រើន ដល់កម្ពុជា ប្រសិនបើប្រជាជនកម្ពុជាមានការយល់ដឹង និងអាច ប្រើប្រាស់ប្រព័ន្ធនេះប្រកបដោយប្រសិទ្ធភាព។

ការលើកកម្ពស់ការតភ្ជាប់ទំនាក់ទំនង

ការបង្កើនសមត្ថភាពក្នុងការតភ្ជាប់ហេដ្ឋារចនាសម្ព័ន្ធវីង និង ទន់ សំខាន់ខ្លាំងណាស់ ដើម្បីជំរុញឲ្យរដ្ឋាភិបាលអាចសម្រេចតាម គោលដៅនាំចេញប្រកបដោយមហិច្ឆិតារបស់ខ្លួន, ធ្វើពិពិធកម្មទៅ រកផលិតផលថ្មីៗ និងឈានឡើងនៅក្នុងខ្សែចង្វាក់បង្កើតតម្លៃ។

ករណីអង្គរ ជាឧទាហរណ៍យ៉ាងច្បាស់មួយនៃឧបសគ្គដែល រារាំងគោលបំណងដ៏ធំធេងក្នុងការនាំចេញ។ រដ្ឋាភិបាលមាន គោលដៅនាំចេញអង្គរ ១លានតោន/ឆ្នាំ នៅត្រឹមឆ្នាំ២០១៥ ដើម្បី ក្លាយជាប្រទេសនាំចេញអង្គរធំបំផុតទី៣ នៅលើពិភពលោក។ ទោះជាពោងម៉ាស៊ីនកិនស្រូវអាចផលិតអង្ករបាន ១លានតោនក្នុង មួយឆ្នាំក្តី ក៏ហេដ្ឋារចនាសម្ព័ន្ធបច្ចុប្បន្ន (កំពង់ផែ, សមត្ថភាពដឹក ជញ្ជូនផ្លូវគោក) មិនទាន់មានគ្រប់គ្រាន់សម្រាប់ដឹកជញ្ជូនអង្ករ យ៉ាងច្រើនដូច្នោះទេ។ ធនាគារពិភពលោកបង្ហាញថា ប្រសិនបើ ស្ថានភាពនេះនៅតែបន្តនោះ អង្ករកម្ពុជានឹងមានតម្លៃខ្ពស់ជាង ប្រទេសដទៃទៀតក្នុងតំបន់ ដោយសារតែចំណាយដឹកជញ្ជូនដែល ខ្ពស់ជាងនៅប្រទេសវៀតណាមដល់ទៅ៤០%។ ជាក់ស្តែងណាស់ សមត្ថភាពដឹកជញ្ជូនចាំបាច់ត្រូវកែលម្អ ដើម្បីអាចសម្រេចបាន តាមគោលដៅនាំចេញអង្ករ។

តំណភ្ជាប់កាន់តែប្រសើរជាមួយប្រទេសជិតខាង និង អនុញ្ញាតឱ្យសេដ្ឋកិច្ចកម្ពុជា បានចូលរួមក្នុងបណ្តាញផលិតកម្ម ទាន់ពេលវេលា (Just In-time Production: JIP) នៅក្នុងតំបន់។ JIP ជាលក្ខណៈមួយនៃសេដ្ឋកិច្ចអាស៊ាន ដែលអនុញ្ញាតឱ្យទំនិញ កម្មស្ថានអាចផលិតបានលឿន និងចំណាយអស់តិចបំផុត។ លក្ខណៈសំខាន់មួយនៃគំរូផលិតកម្មនេះ គឺការតភ្ជាប់កម្រិតខ្ពស់ និងការសម្របសម្រួលល្អក្នុងខ្សែចង្វាក់ផ្គត់ផ្គង់ ក្នុងនេះលឿន និងភាពទៀងទាត់អាចទាយទុកបាន ក្នុងទូទាំងខ្សែចង្វាក់ផ្គត់ផ្គង់ វាសំខាន់បំផុត ដើម្បីឲ្យប្រព័ន្ធនេះដំណើរការបានរលូន។

ការធ្វើសមាហរណកម្មចូលក្នុងបណ្តាញ JIP នឹងបង្កើត តម្រូវការនូវផលិតផល និងដំណើរការខស្សាហកម្មច្រើនបែបយ៉ាង ព្រមទាំងជំរុញការធ្វើពិពិធកម្មមូលដ្ឋានផលិតកម្មរបស់កម្ពុជា។ ក្នុង រយៈពេលមធ្យម ជំនាញផ្សេងៗដែលទទួលបានតាមរយៈការ ធ្វើសមាហរណកម្មចូលទៅក្នុងបណ្តាញ JIP នឹងលើកទឹកចិត្ត ខស្សាហកម្មមានតម្លៃបន្ថែមខ្ពស់ ឲ្យចូលមកដំណើរការនៅកម្ពុជា ព្រោះលក្ខខណ្ឌទីផ្សារបានផ្លាស់ប្តូរក្នុងទូទាំងតំបន់។

ការសម្របសម្រួល ឲ្យទំនិញអាចហូរចុះឡើងបានប្រកប ដោយប្រសិទ្ធភាព មានន័យថា កម្ពុជាអាចបានចំណេញពីកំណើន ពាណិជ្ជកម្ម។ ទីតាំងអាស៊ាននៅជិតជាប់នឹងប្រទេសមានសេដ្ឋកិច្ច ខ្លាំងៗនៅអាស៊ីបូព៌ា ដូចជា ចិន ជប៉ុន កូរ៉េខាងត្បូង និង តៃវ៉ាន់ ជាដើម ជួយផ្តល់ឲ្យកម្ពុជានូវឱកាសបង្កើតមូលធនបានពីការ ផ្លាស់ប្តូរពាណិជ្ជកម្មឆ្លងកាត់តំបន់។ ដោយឡែក ក្នុងប្រាំឆ្នាំកន្លង

មកនេះ ពាណិជ្ជកម្មបានកើនឡើង ១២% ជារៀងរាល់ឆ្នាំ។ ទីតាំង ជាយុទ្ធសាស្ត្ររបស់កម្ពុជានៅចន្លោះមណ្ឌលប្រសព្វធំៗ ក្នុងតំបន់ គឺក្រុងហូជីមិញ និងក្រុងបាងកក មានន័យថា កម្ពុជាមានទីតាំង ល្អ ដើម្បីទទួលបានអត្ថប្រយោជន៍អំពី ពាណិជ្ជកម្មឆ្លងកាត់។ អត្ថប្រយោជន៍ទាំងនេះ រួមមាន កំណើនប្រាក់ចំណូល ការប្រកួត ប្រជែង និងប្រសិទ្ធភាពក្នុងការផ្តល់សេវាដឹកជញ្ជូន និងកំណើន តម្រូវការនូវសេវាគាំទ្រផ្សេងៗ ដូចជា គណនេយ្យ និងច្បាប់ ជាដើម។

ដើម្បីឲ្យកម្ពុជាអាចក្លាយជាស្នូលសំខាន់មួយ នៅក្នុង សហគមន៍សេដ្ឋកិច្ចអាស៊ាននោះ អ្នកបង្កើតគោលនយោបាយ ត្រូវប្រើវិធីសាស្ត្រមួយមានបីមុខព្រួញ ដើម្បីជំនះលើឧបសគ្គនៃ សមត្ថភាពមានកម្រិត នៅក្នុងហេដ្ឋារចនាសម្ព័ន្ធដឹកជញ្ជូន។ ទី១ ត្រូវបន្តកិច្ចប្រឹងប្រែងកែលំអហេដ្ឋារចនាសម្ព័ន្ធរូបវន្ត។ រដ្ឋាភិបាល និងដៃគូអភិវឌ្ឍន៍នានា បានឈានទៅមុខច្រើនហើយ ជាពិសេស ក្នុងការកែលំអហេដ្ឋារចនាសម្ព័ន្ធដឹកជញ្ជូនរូបវន្ត មានជាអាទិ៍ ផ្លូវថ្នល់ ផ្លូវដែក និងកំពង់ផែ។ ដោយឡែក ច្រករបៀងសេដ្ឋកិច្ច ខាងត្បូង (ADB's Southern economic corridor) បានផ្តល់នូវ ក្របខ័ណ្ឌគោលនយោបាយ និងមូលនិធិសម្រាប់តភ្ជាប់ប្រទេស កម្ពុជាឲ្យបានកាន់តែប្រសើរជាមួយ វៀតណាម និងថៃ។

ទី២ ហេដ្ឋារចនាសម្ព័ន្ធរូបវន្ត ត្រូវតែមានបំពេញបន្ថែម ដោយការកសាងសេវាកសួងរបបទំនើប និងស្របតាមស្តង់ដារ ពិភពលោក។ សន្ទស្សន៍ការងារភស្តុភារ (Logistics Performance Index: LPI) ឆ្នាំ២០១២ របស់ធនាគារពិភពលោក បានចាត់ ថ្នាក់កម្ពុជានៅលេខ ១០១ ក្នុងចំណោម ១៥៥ប្រទេស ហើយ វៀតណាម នៅលេខ ៥៣ និង ថៃ ៣៨។ សមត្ថភាពទាបផ្នែក ភស្តុភារ បានប៉ះពាល់ដល់ផលិតករនៅគ្រប់កម្រិតក្នុងទីផ្សារ ដោយបន្ថែមបន្ទុកចំណាយទៅលើការនាំចេញ និងបង្កើតភាព មិនច្បាស់លាស់ក្នុងការផ្តល់សេវា។ បញ្ហាដ៏សំខាន់មួយ គឺការ ដាក់បញ្ចូលគ្នានូវ សេវាកសួងនៅថ្នាក់មូលដ្ឋាន ថ្នាក់ជាតិ និង ថ្នាក់តំបន់។ នាបច្ចុប្បន្ន សេវាកសួងនៅថ្នាក់មូលដ្ឋានមាន លក្ខណៈក្រៅផ្លូវការ មានតម្លៃនិងពេលកំណត់មិនសូវទៀងទាត់- មិនអាចទាយទុកបាន និងមិនមានការតភ្ជាប់ទៅនឹងបណ្តាញ ភស្តុភារឆ្លងកាត់ព្រំដែន។ នៅព្រំដែន កុងតឺន័រត្រូវតែលើកចេញ និងដាក់ទៅលើយានយន្តខុសៗគ្នា ដែលត្រូវចំណាយអស់ ១០០ដុល្លារ ថែមទៀតក្នុងមួយកុងតឺន័រ។

ដើម្បីបង្កើនប្រសិទ្ធភាពនៃប្រព័ន្ធភស្តុភារ រដ្ឋាភិបាលត្រូវចាត់ វិធានការដាក់បញ្ចូលគ្នានូវ ប្រព័ន្ធដឹកជញ្ជូននៅតាមមូលដ្ឋាន (ជាពិសេស ប្រព័ន្ធនៅតាមតំបន់ដាច់ស្រយាល) ទៅក្នុងបណ្តាញ ដឹកជញ្ជូនថ្នាក់ជាតិ។ ម្យ៉ាងទៀតគួរបង្កើតយន្តការផ្សេងៗ ដើម្បី កែលំអការផ្តល់ព័ត៌មានអំពី កិច្ចព្រមព្រៀងដឹកជញ្ជូនឆ្លងកាត់ ព្រំដែនអន្តរជាតិ សំដៅលើកម្ពស់សហប្រតិបត្តិការឆ្លងកាត់ ព្រំដែន។ រដ្ឋាភិបាលក៏ត្រូវលើកកម្ពស់ការប្រកួតប្រជែងផ្នែក រថយន្តដឹកជញ្ជូន កំពង់ផែ និងការដឹកជញ្ជូនតាមអាកាសដែរ ដើម្បីកែលំអស្តង់ដារសេវាកម្ម និងជួយឲ្យផលិតករមានជម្រើស លើការផ្តល់សេវានេះ។

ទី៣ កង្វះសមត្ថភាពស្ថាប័ន ដើម្បីអនុវត្តនីតិវិធីគយប្រកប ដោយតម្លាភាពនិងប្រសិទ្ធភាព បានបង្កើនបន្ទុកចំណាយលើ ប្រតិបត្តិការ និងការយឺតយ៉ាវ។ រដ្ឋាភិបាលបានខិតខំតម្រឹម នីតិវិធីគយស្របតាមផែនទីបង្ហាញផ្លូវទៅកាន់ AEC នៅឆ្នាំ២០១៥ ប៉ុន្តែកង្វះសមត្ថភាពស្ថាប័ន សម្រាប់អនុវត្តគោលនយោបាយនៅ ព្រំដែន បាននាំឲ្យមានការយកកម្រៃក្រៅផ្លូវការ ដែលក្លាយជា ចំណាយបន្ថែមមួយទៀតលើផលិតផលរបស់កម្ពុជា។ ដូច្នេះជា ការសំខាន់បំផុត ដែលរដ្ឋាភិបាលត្រូវជំរុញមន្ត្រីកុំឲ្យយកប្រាក់ កម្រៃ "ក្រៅផ្លូវការ"។

កិច្ចសហប្រតិបត្តិការ និងការកសាងសមត្ថភាព ស្ថាប័ន ជាគន្លឹះសម្រាប់ថ្ងៃអនាគត

សមត្ថភាពស្ថាប័ន ជាចំណងដែលតភ្ជាប់ពិពិធកម្មសេដ្ឋកិច្ច កំណើនភាពប្រកួតប្រជែង នឹងការអភិវឌ្ឍសម្រាប់គ្រប់គ្នា។ គន្លឹះ ដើម្បីសម្រេចបានវិបុលភាព និងកំណើនសេដ្ឋកិច្ចសម្រាប់កម្ពុជា ក្នុងប៉ុន្មានឆ្នាំខាងមុខនេះ គឺការកសាងសមត្ថភាពស្ថាប័នសម្រាប់ អនុវត្តគោលនយោបាយ និងច្បាប់ ឲ្យមានភាពប្រាកដប្រជា ប្រសិទ្ធភាព តម្លាភាព និងសមភាពនៅគ្រប់កម្រិត។

ការកំណត់ការអភិវឌ្ឍ និងការអនុវត្តគោលនយោបាយប្រកប ដោយប្រសិទ្ធភាព ត្រូវមានសហប្រតិបត្តិការ និងការសម្រប សម្រួលរវាងមន្ទីរក្រសួង អ្នកធ្វើគោលនយោបាយ និងអ្នកពាក់ព័ន្ធ នានា និងត្រូវមានការចូលរួមពីវិស័យឯកជន ដើម្បីញ៉ាំងឲ្យ យន្តការសម្រាប់ជួយសម្រួលពាណិជ្ជកម្ម និងវិនិយោគ វា សមស្របតាមតម្រូវការជាក់ស្តែង។ អ្នកត្រូវចូលរួម មានជាអាទិ៍ អ្នកដឹកនាំក្រុមហ៊ុនធំៗ, តំណាង SMEs និងផលិតករស្រូវអង្ករ, និងស្ថាប័នស្រាវជ្រាវ។ យន្តការនានាត្រូវតែពង្រឹងឡើង ដើម្បី លើកកម្ពស់សហប្រតិបត្តិការអន្តរក្រសួង និងការប្រើប្រាស់ ប្រកបដោយប្រសិទ្ធភាពនូវធនធានរបស់វិស័យឯកជន តាមការ កសាងភាពជាដៃគូរវាងរដ្ឋ និងឯកជន (PPPs)។

ដើម្បីកសាងប្រព័ន្ធការិយាធិបតេយ្យ ឲ្យមានប្រសិទ្ធភាពខ្ពស់ គេត្រូវតែធ្វើការងារនៅក្នុងក្របខ័ណ្ឌដែលមានស្រាប់ ដូចជា ការកសាងសមត្ថភាពអាជ្ញាធរមូលដ្ឋានតាមរយៈ កំណែទម្រង់ វិមជ្ឈការនិងវិសហមជ្ឈការ ការកសាងសមត្ថភាពប្រព័ន្ធតុលាការ តាមរយៈគម្រោងបណ្តុះបណ្តាលសម្រាប់មន្ត្រីរាជការ, និងការ រៀបចំឡើងវិញនូវ កំណត់ប្រាក់បៀវត្សរបស់រដ្ឋបាលស៊ីវិល ទាំងមូល ដើម្បីកាត់បន្ថយតម្រូវការកម្រៃក្រៅផ្លូវការពីសំណាក់ មន្ត្រីរាជការ។ ក្នុងការកសាងប្រព័ន្ធការិយាធិបតេយ្យនេះ ក៏ត្រូវ មានការអភិវឌ្ឍស្ថាប័នថ្មីៗ ឲ្យបានស្របតាមតម្រូវការជាក់ស្តែង ដោយឈរលើគោលការណ៍មានតម្លាភាព និងអភិបាលកិច្ចល្អ ដូចជា គណៈកម្មាធិការសុវិយោធី និងក្រុមប្រឹក្សាអាជ្ញាធរណ្តាល ជាដើមដើម្បីកាត់បន្ថយភាពមិនប្រាកដប្រជាសម្រាប់វិនិយោគិន។ ចាំបាច់ត្រូវពង្រីកលទ្ធភាពប្រើប្រាស់ស្ថាប័នទាំងនេះ ឲ្យបានទៅ ដល់គ្រប់ផ្នែកតូចៗនៃសង្គមផង ព្រមទាំងធានានូវការគោរព និង អនុវត្តកិច្ចសន្យា និងការដោះស្រាយទំនាស់ផ្សេងៗ ទៅតាម ផ្លូវច្បាប់ ដោយមិនផ្អែកទៅលើទំនាក់ទំនង ឬប្រភពអំណាចរបស់ អ្នកពាក់ព័ន្ធនោះទេ។

ជម្រើសក្នុងការស្តុកទឹកសម្រាប់កសិកម្ម ដើម្បីសម្របខ្លួននឹងការប្រែប្រួលអាកាសធាតុនៅកម្ពុជា^១

សេចក្តីផ្តើម

"នាបច្ចុប្បន្ន និងទៅអនាគត វិស័យកសិកម្ម និងសន្តិសុខស្បៀង ត្រូវបានផ្អែកលើការគ្រប់គ្រងទឹក ដែលជាធនធានមានកំណត់ ប៉ុន្តែប្រែប្រួលទៅតាមពេលវេលា និងទីកន្លែង" (McCornick et al. 2013)។

សម្រាប់ប្រទេសកសិកម្ម ដូចជានៅកម្ពុជា ការប្រែប្រួលអាកាសធាតុចោទបញ្ហាយ៉ាងធ្ងន់ធ្ងរ។ ផលិតកម្មកសិកម្មពឹងផ្អែកស្ទើរតែទាំងស្រុងលើទឹកភ្លៀង ដោយមួយភាគតូចប៉ុណ្ណោះនៃដីអាចដាំដុះដែលមានប្រព័ន្ធស្រោចស្រព ហើយទឹកស្រោចស្រពគេប្រើវាជាសំខាន់ សម្រាប់ការបំពេញបន្ថែមនៅក្នុងរដូវវស្សា។ ក្នុងបរិបទនៃការប្រែប្រួលអាកាសធាតុ ផលប៉ះពាល់ជាទូទៅមួយទៅលើវិស័យកសិកម្មគឺ បញ្ហាទឹក ជាពិសេស លំហូរទឹកជំនន់ទឹកភ្លៀង និងគ្រោះរាំងស្ងួត (MOE and UNDP 2011)។

ការសិក្សាជាច្រើននៅក្នុងតំបន់ និងនៅកម្ពុជា បានបង្ហាញថា លំហូរទឹកនៃរបបជលសាស្ត្រទន្លេមេគង្គ ដែលវិស័យកសិកម្មត្រូវពឹងផ្អែកលើវា ទំនងនឹងមានការផ្លាស់ប្តូរ (MRC 2009, TKK and SEA START RC 2009)។ ផលប៉ះពាល់ផ្សេងទៀត រួមមាន

អាំងតង់ស៊ីតេ និងបរិមាណទឹកភ្លៀងធ្លាក់តាមរដូវកាល ក៏នឹងអាចប្រែប្រួលដែរ។ តំបន់កសិកម្មជាច្រើននៅកម្ពុជា ងាយរងគ្រោះដោយការរាំងស្ងួត និងការហូតហែងខ្លាំង បណ្តាលមកពីកំណើនសីតុណ្ហភាពដែលគេរំពឹងថានឹងកើតមានឡើង។ ម៉្យាងទៀត តាមការគន់គូរ ករណីមានទឹកជំនន់ និងការរាំងស្ងួត នឹងកើនឡើងថែមទៀត (MOE 2010, Clausen 2009, Eastham et al. 2008, Frature et al. 2007) ប៉ុន្តែមានផលប៉ះពាល់ខុសៗគ្នាទៅតាមតំបន់ផ្សេងៗក្នុងប្រទេស។ តួយ៉ាង បរិមាណភ្លៀងធ្លាក់ច្រើនៗ វាបង្កមហន្តរាយដល់តំបន់ដីសើម ប៉ុន្តែផ្តល់អត្ថប្រយោជន៍ដល់តំបន់រាំងរិះ (Eastham et al. 2008)។ ការព្យាករណ៍ពីអាកាសធាតុទាំងនេះ មានការបញ្ជាក់គាំទ្រពីស្ថានភាពនាពេលបច្ចុប្បន្ន ជាពិសេស ព្រឹត្តិការណ៍អាកាសធាតុហួសប្រមាណ កម្រិតដីជាតិដី និងលទ្ធភាពតិចតួចក្នុងការប្រើប្រាស់ប្រព័ន្ធធារាសាស្ត្រ (MOE and UNDP 2011)។ គួរកត់សម្គាល់ថា ការប្រែប្រួលអាកាសធាតុមិនមែនជាដើមហេតុតែមួយ ដែលនាំឲ្យមានការប្រែប្រួលក្នុងវិស័យកសិកម្មនោះទេ។ សកម្មភាពអភិវឌ្ឍន៍ផ្សេងៗ ដូចជា ការកសាងទំនប់វារីអគ្គិសនី ជាដើម ក៏មានផលប៉ះពាល់ដែរ។

យុទ្ធសាស្ត្របន្តក្នុងវិស័យទឹក ដើម្បីទប់ទល់ការប្រែប្រួលអាកាសធាតុ បានផ្តោតលើជម្រើសក្នុងការស្តុកទឹក សំដៅលើកម្ពស់ទាំងផលិតភាពកសិកម្ម និងសន្តិសុខស្បៀង ជាពិសេសសម្រាប់ជនក្រីក្រ (McCartney et al. 2010)។ ប៉ុន្តែ ហេតុអ្វីគេសម្រេចយកជម្រើសទាំងនេះ? បើសិនគេបានស្តុកទឹកនៅរដូវវស្សានោះ កសិកម្មក្នុងរដូវប្រាំងក៏អាចធ្វើទៅបាន, តំបន់ខ្សត់ទឹក

^១ រៀបរៀងដោយ សំ ស្រីម៉ុំ ជាអ្នកស្រាវជ្រាវ នៃកម្មវិធីធនធានធម្មជាតិ និងបរិស្ថាន នៃវិទ្យាស្ថាន CDRI។ ឯកសារនេះ គួរយោងថា៖ Sam Sreymom (2014), "Agricultural Water Storage Options for Climate Change Adaptation in Cambodia", Cambodia Development Review, 18(1):8-13។



សមាជិកសហគមន៍សាមគ្គីគ្នា ជីកស្រះទឹកសហគមន៍ ដើម្បីដោះស្រាយបញ្ហាភ្លៀងធ្លាក់មិនទៀងទាត់នៅចុងរដូវវស្សា, ខេត្តពោធិ៍សាត់, ខែវិច្ឆិកា ២០១៣។

អាចទទួលបានទឹក តាមរយៈការផ្ទេរទឹកពីអាងស្តុកទឹក ហើយកង្វះខាតទឹកបង្កឡើងដោយការប្រែប្រួលលំហូរទឹក និងរបបទឹកភ្លៀងក៏អាចធ្លាក់ស្រាលឡើងដែរ (McCornick et al. 2013)។ ហេតុនេះ គេត្រូវពិចារណាពីគុណសម្បត្តិ និងគុណវិបត្តិ នៃជម្រើសក្នុងការស្តុកទឹក និងប្រសិទ្ធភាពនៃជម្រើសទាំងនោះ នៅចំពោះមុខការប្រែប្រួលអាកាសធាតុ (ibid)។

នៅកម្ពុជា ក្រៅពីរចនាសម្ព័ន្ធធារាសាស្ត្រដែលជាវិធីមួយនៃការស្តុកទឹកសម្រាប់ធ្វើកសិកម្មនោះ ក៏នៅមានជម្រើសល្អៗផ្សេងទៀតដែរ (Johnston et al. 2013a)។ តួយ៉ាង ការសិក្សាមួយផ្តល់មូលនិធិដោយ Dan Church Aid/Christian Aid - DCA/CA (អង្គការសាសនាគ្រិស្ត) ឆ្នាំ២០១៣ បានពិនិត្យពីសារៈសំខាន់នៃជម្រើសផ្សេងៗ ក្នុងការស្តុកទឹកសម្រាប់ធ្វើកសិកម្ម ដើម្បីជួយកាត់បន្ថយភាពងាយរងគ្រោះ ដោយសារការរាំងស្ងួត និងការស្ងួតហែងអូសបន្លាយយូរ នៅតាមតំបន់កសិអេកូឡូស៊ីចម្បងទាំងបួននៅកម្ពុជា។

ការសិក្សានេះពិនិត្យឡើងវិញពីជម្រើសមានស្រាប់ក្នុងការស្តុកទឹកសម្រាប់ធ្វើកសិកម្ម ធ្វើការកំណត់បញ្ហាប្រឈម និងឱកាសផ្តល់ឲ្យដោយជម្រើសនីមួយៗ, និងស្នើឡើងនូវវិធីសាស្ត្រសម្រាប់ពង្រឹងជម្រើសទាំងនេះ ដើម្បីជួយកសិករឲ្យសម្របខ្លួនទៅនឹងបញ្ហាប្រឈមផ្សេងៗបង្កឡើងដោយការប្រែប្រួលអាកាសធាតុ។

ការប្រមូលទិន្នន័យ និងវិធីសាស្ត្រសិក្សា

ការសិក្សានេះ បានជ្រើសយកតំបន់កសិអេកូឡូស៊ីចម្បងពីរនៅកម្ពុជាគឺ តំបន់ទន្លេសាប និងតំបន់មេគង្គក្រោម មកពិនិត្យក្នុងនេះ ខេត្តពោធិ៍សាត់ កំពង់ធំ និងកំពង់ឆ្នាំង តំណាងឲ្យតំបន់

ទន្លេសាប ហើយខេត្តតាកែវ និងព្រៃវែង តំណាងឲ្យតំបន់មេគង្គក្រោម។ ក្រុមស្រាវជ្រាវបានជ្រើសរើសអ្នកតំណាងមកពីមន្ទីរធនធានទឹក និងឧតុនិយមខេត្ត (PDOWRAM) និងមន្ទីរកសិកម្មខេត្ត (PDA) នៅតាមខេត្តនីមួយៗ សម្រាប់ធ្វើជាអ្នកផ្តល់ព័ត៌មានគន្លឹះ (KIIs) និងជ្រើសយកមួយ ពីខេត្តនីមួយៗ មកធ្វើជាកន្លែងសម្រាប់ការពិភាក្សាតាមក្រុមស្នូល (FDG)។ អ្នកចូលរួមក្នុងFGDs រួមមាន សមាជិកក្រុមប្រឹក្សាយុវ សមាជិកសហគមន៍កសិករប្រើប្រាស់ទឹក (FWUC)² ប្រធានភូមិ និងអ្នកភូមិ។ ការស្រាវជ្រាវនេះក៏បានផ្អែកលើព័ត៌មានដែលមានស្រាប់ និងទិន្នន័យស្តីពីគោលនយោបាយ ផែនការ និងរបៀបអនុវត្តនៅតាមមូលដ្ឋាន ដែលទទួលបានពីបណ្តាញអ៊ិនធឺណិត និងឯកសារផ្សេងៗដែរ។

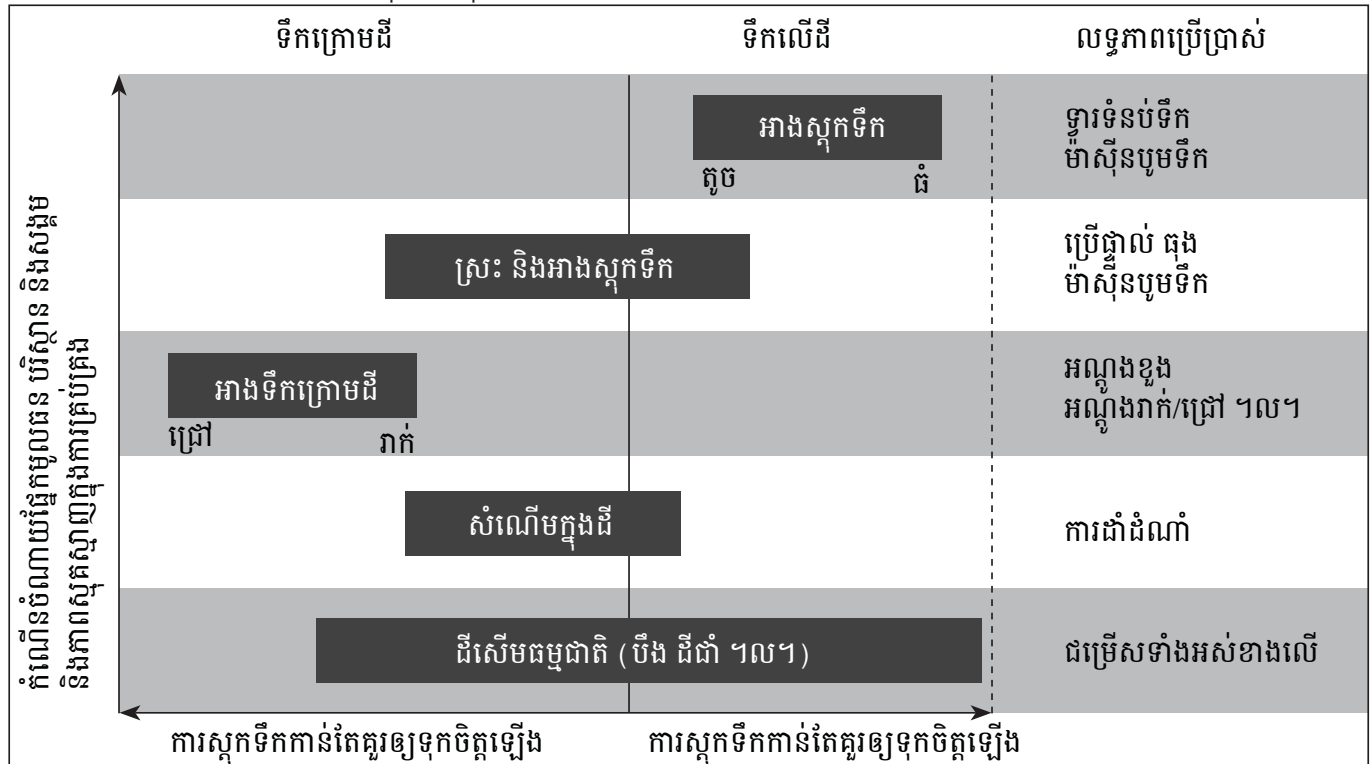
ការសិក្សានេះ ប្រើប្រាស់គោលគំនិតនៃជម្រើសក្នុងការស្តុកទឹកជាក់ស្តែង ដែលបោះពុម្ពផ្សាយដោយ វិទ្យាស្ថានគ្រប់គ្រងទឹកអន្តរជាតិ (International Water Management Institute: IWMI) ក្នុងឆ្នាំ ២០១០។ វិធីសាស្ត្រនេះ ផ្តោតលើទាំងធនធានទឹកនៅលើដី និងនៅក្រោមដី (រូបភាព ១)។

ជម្រើសមានស្រាប់ក្នុងការស្តុកទឹកសម្រាប់កសិកម្ម

យោងតាមសំណុំទិន្នន័យបឋមរបស់ គណៈកម្មាធិការជាតិសម្រាប់ការអភិវឌ្ឍន៍តាមបែបប្រជាធិបតេយ្យនៅថ្នាក់ក្រោមជាតិ (NCDD) (2014) ផ្ទៃដីស្រោចស្រពសរុបនៅរដូវវស្សា ក្នុងតំបន់

¹ ឃុំទាំងនោះ រួមមាន ស្វាយដូនកែវ (ពោធិ៍សាត់), អូរគន្ធរ (កំពង់ធំ), ធ្លករៀន (កំពង់ឆ្នាំង), ភ្នំជិន (តាកែវ), និង អន្លោង (ព្រៃវែង)។
² FWUCs ដែលចូលរួមក្នុងការសិក្សានេះ មានជាអាទិ៍ ផ្លូវទឹក ក្នុងខេត្តតាកែវ និង រលួស ក្នុងខេត្តកំពង់ធំ។

រូបភាព ១៖ គោលគំនិតស្តីពីជម្រើសក្នុងការស្តុកទឹកជាក់ស្តែង



ប្រភព៖ McCartney et al. 2010

ទាំងពីរ នៅមានតិច។ បញ្ជីលំអិតរបស់អង្គការសេដ្ឋកិច្ច សម្រាប់ ១៣ខេត្ត ក្នុងឆ្នាំ២០០៩ បង្ហាញថា ក្នុងចំណោមប្រព័ន្ធស្រោចស្រពទាំងអស់ ២៥២៥ មានតែ ៦% ប៉ុណ្ណោះ ដែលដំណើរការបានពេញលេញ និងមានដល់ទៅ ៦៥% ដែលគ្មានដំណើរការសោះ។ នៅក្នុងតំបន់ស្រោចស្រព គេប្រើទឹកស្រោចស្រពសម្រាប់បំពេញកង្វះខាតទឹកដែលបណ្តាលមកពីកូនរដូវប្រាំង។ ទោះបីផលិតកម្មកសិកម្មភាគច្រើនពឹងផ្អែកលើទឹកភ្លៀងក្តី ក៏គេឃើញមានផលិតកម្មកសិកម្មក្នុងរដូវប្រាំង នៅតាមតំបន់មួយចំនួនដែលទទួលបានទឹក ជាពិសេស ទឹកបានពីប្រព័ន្ធស្រោចស្រព។ ក្នុងចំណោមខេត្តទាំងប្រាំដែលការសិក្សានេះផ្តោតលើ ទឹកស្រោចស្រពភាគច្រើនទទួលបានពីប្រឡាយ^៤ ឬទំនប់ទឹក ដោយមានអូរ/ស្រះធម្មជាតិ ជាប្រភពទឹកបន្តបន្ទាប់ (តារាង ១)។ នៅតាមឃុំដែលបានចុះសិក្សាក្នុងខេត្តកំពង់ធំ តាកែវ និងពោធិ៍សាត់ ទឹកស្រោចស្រពទទួលបានពីប្រឡាយ ដែលបង្វែរទឹកពីស្ទឹងនៅក្នុងតំបន់។ ប្រឡាយទាំងនោះដំណើរការដោយ FWUCs ដោយរួមសហការជាមួយ PDOWRAM ។

តំបន់មេគង្គក្រោមមានប្រើអណ្តូងខ្លះច្រើនជាងគេ ហើយខេត្តទាំងពីរដែលបានចុះសិក្សាក្នុងតំបន់នោះ សុទ្ធតែមានអណ្តូងខ្លះសម្រាប់ធ្វើកសិកម្ម។ ចំនួនអណ្តូងបន្តកើនឡើងជាបន្តបន្ទាប់ (តារាង ២)។ ប្រជាជននៅឃុំអន្សោង បានឲ្យដឹងថា នីវ៉ូទឹកក្រោមដីបានថយចុះ ព្រោះត្រូវដឹកអណ្តូងកាន់តែជ្រៅទៅៗ។ ប៉ុន្តែមកទល់បច្ចុប្បន្នបញ្ហានេះចោទឡើងតែក្នុងឃុំពីរបីប៉ុណ្ណោះ ហើយនៅ

មិនទាន់មានភស្តុតាងបែបវិទ្យាសាស្ត្រ សម្រាប់បញ្ជាក់លើការអះអាងនេះទេ។

ភាពជាដៃគូរវាងវិស័យសាធារណៈ និងឯកជន ខាងផ្នែកអភិបាលកិច្ច និងការគ្រប់គ្រងគម្រោងធារាសាស្ត្រ បានចាប់ផ្តើមឡើងតាមការធ្វើសកម្មភាពបូមទឹកជាលក្ខណៈឯកជន នៅក្នុង FWUCs ។ FWUC មួយ នៅក្នុងខេត្តតាកែវ បានសហការជាមួយម្ចាស់ម៉ាស៊ីនបូមទឹកឯកជន ដើម្បីជួយកសិករមួយកម្រិតពីប្រឡាយ ហើយសកម្មភាពនេះមានជោគជ័យជាខ្លាំង ទាំងក្នុងការរក្សាចីរភាព FWUC និងការជំរុញផលិតកម្មកសិកម្មនៅទីនោះ។

ផ្ទៃដីស្រោចស្រពដោយទន្លេស្ទឹង និងស្រះធម្មជាតិ ឃើញមាននៅក្នុងឃុំធ្លកវៀន ខេត្តកំពង់ឆ្នាំង។ ប្រជាជនមូលដ្ឋានដាំស្រូវ និងបន្លែ នៅតាមដងស្ទឹង និងជុំវិញស្រះ ប៉ុន្តែពួកគេត្រូវសម្របខ្លួននឹងទឹកជំនន់បន្ទាប់ពីមានភ្លៀងធ្លាក់ខ្លាំង។ ប្រភពទឹកស្រោចស្រពមានស្រាប់ផ្សេងទៀតនៅកម្ពុជាគឺ ស្រះជីក។ សំណុំទិន្នន័យឃុំរបស់ NCDD (តារាង ១) បង្ហាញថា មានតែខេត្តពោធិ៍សាត់ មួយប៉ុណ្ណោះ ដែលកើនបរិមាណទឹកស្រោចស្រពយកបានពីស្រះ ហើយការចុះសិក្សាដល់កន្លែង ក៏បានបង្ហាញពីកំណើននេះដែរ។ ប្រជាជនឃុំស្វាយដូនកែវ បានដឹកស្រះនៅតាមស្រែ ដើម្បីធានាឲ្យពួកគាត់មានទឹកគ្រប់គ្រាន់សម្រាប់ដាំស្រូវ និងបំពេញលើការប្រែប្រួលក្នុងលំនាំភ្លៀងធ្លាក់។

វិធីអភិរក្សទឹកនិងដី (SWC) ក៏មានអនុវត្តដែរ ជាអាទិ៍ ការធ្វើដីកំប៉ុស្ត ការគ្របដីដោយស្លឹកឈើងាប់ (Mulching) ការឆ្លាស់មុខដំណាំ ការដាំដំណាំគម្របដី ប្រពលវប្បកម្មដំណាំស្រូវ (SRI) ការធ្វើកសិកម្មចម្រុះ (MPF) និងការធ្វើភ្លើងដី។ មន្ទីរកសិកម្មខេត្ត (PDAs) និង NGOs ជាច្រើន បាននិងកំពុងអនុវត្តសកម្មភាព

³ មានរយៈពេលប្រហែលពីរសប្តាហ៍ នៅរដូវវស្សា ក្នុងចន្លោះពេលពីខែកក្កដាដល់ ខែសីហា។
⁴ ប្រព័ន្ធប្រឡាយ គេប្រើសម្រាប់បង្វែរទឹកពីស្ទឹង ឬអូរ តាមរយៈទំនប់បង្វែរទឹក។

តារាង ១៖ ប្រភពទឹកស្រោចស្រពសម្រាប់រដូវវស្សា (%) ឆ្នាំ២០០៨-២០១០

ខេត្ត		ផ្ទៃដីស្រែមានការស្រោចស្រពសរុប*	ផ្ទៃដីបានទឹកស្រោចស្រពពីប្រឡាយ/ទំនប់**	ផ្ទៃដីបានទឹកស្រោចស្រពពីស្ទឹង អូរ ស្រះធម្មជាតិ**	ផ្ទៃដីបានទឹកស្រោចស្រពពីអណ្តូងខ្លះ**	ផ្ទៃដីបានទឹកស្រោចស្រពពីអណ្តូងជីក**	
ទំនាបទន្លេសាប	កំពង់ឆ្នាំង	2008	16.67	61.42	30.05	7.58	0.15
		2009	20.03	76.13	23.70	0.10	0.08
		2010	13.38	61.84	37.38	0.00	0.79
	កំពង់ធំ	2008	8.78	94.73	5.26	0.00	0.01
		2009	11.10	75.87	24.03	0.00	0.01
		2010	7.22	79.98	19.83	0.14	0.05
	ពោធិ៍សាត់	2008	14.47	71.77	27.96	0.00	0.27
		2009	15.58	76.62	14.69	0.00	8.69
		2010	14.67	81.5	10.20	0.05	8.24
មេគង្គក្រោម	ប្រាំង	2008	12.55	61.12	21.02	17.18	0.67
		2009	14.08	62.43	20.11	16.54	0.92
		2010	14.58	62.91	18.72	17.66	0.71
	តាកែវ	2008	9.23	66.67	13.32	11.51	8.50
		2009	5.74	74.81	21.91	2.94	0.34
		2010	0.41	62.20	32.65	4.76	0.34

សំគាល់៖ * ភាគរយផ្ទៃដីប្រមូលផលស្រូវសរុប, ** ភាគរយផ្ទៃដីស្រោចស្រពសរុប ប្រភព៖ NCDD (2014)

ផ្សេងៗ ដើម្បីកែលម្អបច្ចេកទេសទាំងនេះ ដោយធ្វើការផ្លាស់ជាមួយកសិករ។

បញ្ហាប្រឈម និងឱកាស

ទោះជាប្រភេទនៃការស្តុកទឹកនីមួយៗ វាស្របតាមការផ្តល់យោបល់របស់ IWMI ក៏ក៏នៅមានបញ្ហាប្រឈមជាច្រើនទាំងពីក្នុង និងពីក្រៅសហគមន៍មូលដ្ឋាន។ បញ្ហាប្រឈមពីខាងក្នុង គឺសមត្ថភាពរបស់ FWUCs ក្នុងការរួមចំណែកគ្រប់គ្រងដំណើរការស្រោចស្រព ដែលតែងតែជួបបញ្ហា។ ទោះបីកន្លងមកមានជំនួយទ្រទ្រង់ជាច្រើន សម្រាប់ការកសាងសមត្ថភាពខាងផ្នែកនេះ ក៏ ប៉ុន្តែវានៅពុំទាន់គ្រប់គ្រាន់ទេ ជាពិសេសដោយសារជំនួយទាំងនោះផ្តល់ឲ្យតែក្នុងអំឡុងពេលអនុវត្តគម្រោង និងមិនមានការពិនិត្យតាមដានជាបន្តឡើយ។ FWUCs ស្ទើរតែទាំងអស់មិនអាចប្រមូលថ្លៃសេវាផ្តល់ទឹកស្រោចស្រព បានគ្រប់គ្រាន់សម្រាប់ដោះស្រាយការចំណាយលើប្រតិបត្តិការ និងការថែទាំ (O&M) នោះទេ ហើយជំនួយទ្រទ្រង់ហិរញ្ញវត្ថុរបស់រដ្ឋាភិបាលក៏មានកំណត់។ ទោះយ៉ាងនេះក៏ សម្រាប់សហគមន៍កសិករប្រើប្រាស់ទឹកផ្លូវទឹក ក្នុងខេត្តតាកែវ គេបានវាយតម្លៃថា មានជោគជ័យក្នុងការប្រមូលថ្លៃទឹកស្រោចស្រពសម្រាប់ O&M។ គួរកត់សម្គាល់ថា តំបន់នោះស្ថិតនៅជាប់ព្រំដែនជាមួយប្រទេសវៀតណាម និងមានលទ្ធភាពប្រើប្រាស់ទីផ្សារ និងបច្ចេកវិទ្យា ដើម្បីជំរុញផលិតភាពដែលជួយឲ្យកសិករអាចមានប្រាក់បង់ថ្លៃទឹកស្រោចស្រព។

មូលធនសង្គម^៥ ក៏ជាសមាសធាតុសំខាន់មួយ ទាំងក្នុងការបង្កើត និងប្រតិបត្តិការនៃប្រព័ន្ធស្តុកទឹកផ្សេងៗ ប៉ុន្តែជម្រើសមានតិច ដោយសារការលើកទឹកចិត្តមានតិច សម្រាប់ការងារជាសហគមន៍ កង្វះការយល់ដឹងពីអត្ថប្រយោជន៍នៃសកម្មភាពរួមគ្នា និងកង្វះពេលវេលានិងកម្លាំងពលកម្ម។ ដោយឡែក ទម្លាប់ក្នុងតំបន់ ក៏បានរារាំងដល់ការអនុវត្តជម្រើសនៃការរក្សាសំណើមដីផងដែរ។ ប្រជាជនក្នុងមូលដ្ឋានតែងលែងសត្វពាហនៈ ឲ្យដើរស៊ីរុក្ខជាតិដោយសេរីនៅរដូវប្រាំង ដែលធ្វើឲ្យអ្នកដទៃទៀត លំបាកនឹងដាំដំណាំគម្របដីនៅក្នុងរដូវនោះ។

បញ្ហាប្រឈមផ្នែកខាងក្នុងមួយទៀតគឺ កង្វះធនធានក្នុងមូលដ្ឋាន មានជាអាទិ៍ មូលនិធិ និងដីសម្រាប់ប្រើប្រាស់រួមគ្នាក្នុងមូលដ្ឋាន ដូចជា ដីសម្រាប់ដឹកស្រះសហគមន៍ ជាដើម។ ថ្វីបើអាជ្ញាធរមូលដ្ឋាននៅកម្រិតឃុំ មានមូលនិធិផ្ទាល់ ហៅថា មូលនិធិវិនិយោគឃុំ (CIF) ក៏ ប៉ុន្តែមូលនិធិនេះនៅមិនទាន់គ្រប់គ្រាន់ទេ ពីព្រោះប្រភេទខ្លះនៃការស្តុកទឹក ត្រូវចំណាយអស់ច្រើន។ ប្រជាជនមូលដ្ឋានហាក់ពឹងផ្អែកខ្លាំងទៅលើ ជំនួយពីខាងក្រៅដូច្នោះ ពួកគេក៏មិនសូវប្រឹងប្រែងស្វែងរកធនធានផ្សេងទៀតនៅក្នុងមូលដ្ឋាន ដូចជា ការប្រមូលប្រមូលកម្លាំងពលកម្មដើម្បីសាងសង់ប្រព័ន្ធសម្រាប់ស្តុកទឹក ជាដើម។ ដីដែលសមស្របសម្រាប់ការសាងសង់កន្លែងស្តុកទឹក ត្រូវស្ថិតនៅក្បែរតំបន់ដាំដុះ ប៉ុន្តែដីប្រភេទនេះពិបាករកបានណាស់។ ជាទូទៅ ការស្តុកទឹកជា

តារាង ២៖ អណ្តូងទឹកសម្រាប់ការងារកសិកម្ម ឆ្នាំ២០០៨-២០១០

ខេត្ត	2008	2009	2010
កំពង់ឆ្នាំង	255	346	191
កំពង់ធំ	57	264	328
ពោធិសាត់	43	81	42
ព្រៃវែង	14467	15412	17395
តាកែវ	2052	2354	2523

ប្រភព៖ NCDD (2014)

លក្ខណៈបុគ្គលមិនអាចធ្វើទៅបានទេ ពីព្រោះកសិករច្រើនមានដីតូចៗ និងនៅតាមកន្លែងខុសៗគ្នា។ លក្ខណៈធម្មជាតិនៃផ្ទៃដីក៏ជាបញ្ហាប្រឈមមួយចំពោះដំណើរការនៃប្រឡាយ/ទំនប់ ស្រះ និងការរក្សាសំណើមដីដែរ ហើយអត្រាប្រាក់ចំណូលកម្រិតខ្ពស់នៃដីគឺជាឧបសគ្គដល់ការស្តុកទឹក។

ជាបន្ថែមពីលើកត្តាផ្នែកខាងក្នុងទាំងអស់នេះ ក៏មានកត្តាខាងក្រៅផ្សេងៗ ដែលរួមចំណែកបង្កនូវបញ្ហាប្រឈមដល់ជម្រើសក្នុងការស្តុកទឹក។ រចនាសម្ព័ន្ធផ្គត់ផ្គង់ទឹកស្រោចស្រពនៅមានចំនួនតិច ដែលបង្កការលំបាកខ្លាំងដល់ជម្រើសផ្សេងៗក្នុងការស្តុកទឹក។ ទិន្នន័យមូលដ្ឋាននៅក្នុង តារាង ១ និងទិន្នន័យបានពីការវាយតម្លៃរបស់ សេដ្ឋកិច្ច បង្ហាញច្បាស់ថា រចនាសម្ព័ន្ធផ្គត់ផ្គង់ទឹកដែលដំណើរការបានពេញលេញនៅកម្ពុជា នៅមានចំនួនតិច។ ធនធានដីតិចតួច ដូចជា ផ្នែកហិរញ្ញវត្ថុ បច្ចេកទេស និងបទបញ្ញត្តិ គឺជាបញ្ហាប្រឈមពីខាងក្រៅមួយទៀត ចំពោះជម្រើសក្នុងការស្តុកទឹក។ សព្វថ្ងៃ ត្រូវមានជំនួយទ្រទ្រង់ជាចាំបាច់សម្រាប់ការងារចម្បងពីរ គឺការសាងសង់រចនាសម្ព័ន្ធស្តុកទឹក និង O&M។ នាបច្ចុប្បន្ន រចនាសម្ព័ន្ធស្តុកទឹកដែលបង្កើតឡើង ជាពិសេសសម្រាប់ផ្គត់ផ្គង់ទឹកដល់គម្រោងស្រោចស្រព និងស្រះនៅមានចំនួនតិច ហើយការអនុវត្តលើផ្នែក O&M ក៏នៅទន់ខ្សោយ។ នេះជាហេតុផលដែល គម្រោងស្រោចស្រពទទួលបានការយកចិត្តទុកដាក់ខ្លាំងនៅក្នុង គោលនយោបាយថ្នាក់ជាតិ ដូចជា យុទ្ធសាស្ត្រវិស័យកសិកម្ម និងទឹក ជាដើម ថ្វីបើជម្រើសការស្តុកទឹក ដូចជា ស្រះ និងការអភិរក្សទឹកនិងដី ជាដើម គឺទទួលបានការយកចិត្តទុកដាក់ខ្ពស់ជាងពីសំណាក់ដៃគូអភិវឌ្ឍន៍ និង NGOs។ អាជ្ញាធរមូលដ្ឋានជាអ្នកទទួលខុសត្រូវលើស្រះ និងបឹងធម្មជាតិ ប៉ុន្តែធនធានទាំងនេះកំពុងស្ថិតក្រោមសម្ពាធមួយចំនួនដូចជា ការទន្ទ្រានយកដីសម្រាប់គោលដៅកសិកម្មជាដើម។ ទាក់ទងនឹងបញ្ហាបទបញ្ញត្តិច្បាប់វិញ ជាពិសេសសម្រាប់ទឹកក្រោមដីសព្វថ្ងៃមិនទាន់មានបទបញ្ញត្តិច្បាប់ សម្រាប់ទ្រទ្រង់ដល់ចីរភាពនៃការទាញយកធនធានអាចកកើតឡើងវិញនោះទេពោលគឺមិនមានការហាមប្រាម ឬក៏ការលើកទឹកចិត្តឲ្យប្រជាជនដាក់កម្រិតកំណត់លើបរិមាណទឹកដែលពួកគេទាញយកពីធនធាននេះឡើយ។

ទោះមានបញ្ហាប្រឈមដូច្នោះក៏ ក៏កម្ពុជាមានឱកាសល្អច្រើន ។ ទី១ គឺមូលនិធិខាងអាកាសធាតុ^៦ ដែលតាំងពីឆ្នាំ២០០៣ មក មាន

⁵ មានន័យថា "លក្ខណៈនានានៃការរៀបចំសង្គម ដូចជា បណ្តាញសង្គម របៀបរបប និងទំនុកចិត្ត ដែលជួយសម្រួលដល់កិច្ចសហការ និងសហប្រតិបត្តិការ ដើម្បីបានផលប្រយោជន៍ទៅវិញទៅមក" (Putnam et al. 1993)

⁶ "ហិរញ្ញប្បទានផ្នែកអាកាសធាតុ ជាហិរញ្ញប្បទានផ្តល់ឲ្យតាមរយៈអង្គការថ្នាក់ជាតិ តំបន់ និងអន្តរជាតិ សម្រាប់កម្មវិធី និងគម្រោងកាត់បន្ថយ និងបន្ស៊ាំនឹងការប្រែប្រួលអាកាសធាតុ" (Enrich 2014)។

ទឹកប្រាក់សរុប ៦៥៥,៦លានដុល្លារ និងត្រូវបានប្រើប្រមូលចូលមកកម្ពុជា តាមរយៈហិរញ្ញប្បទានទ្វេភាគី^៧ និងពហុភាគី^៨ (Enrich 2014)។ មូលនិធិនេះភាគច្រើនជាជំនួយឥតសំណង និងខ្លះទៀតជាកម្មវិធីសម្បទាន ហើយប្រហែល ៤១% បានចំណាយទៅលើវិស័យកសិកម្ម ទឹក និងធារាសាស្ត្រ។ តំបន់កសិអេកូឡូស៊ីដែលបានស្នើសុំមូលនិធិយ៉ាងច្រើនគឺ តំបន់ទន្លេសាប ហើយក្នុងនោះខេត្តពោធិ៍សាត់ទទួលបានចំណែកធំជាងគេ (Ibid)។ មូលនិធិត្រូវបានប្រើប្រមូលនៅកម្រិតជាតិ ថ្នាក់ក្រោមជាតិ និងកម្រិតតំបន់តាមរយៈគម្រោងផ្សេងៗ។

ក្រៅពីការផ្តល់មូលនិធិជួយទ្រទ្រង់ ក៏មានការកំណត់វិធានការបន្តនឹងការប្រែប្រួលអាកាសធាតុ និងគោលនយោបាយពាក់ព័ន្ធនានា ដូចយើងឃើញនៅក្នុង ផែនការយុទ្ធសាស្ត្រ ស្តីពីការប្រែប្រួលអាកាសធាតុនៅកម្ពុជា (CCCSP) ។ ក្រៅពីនេះ សហគមន៍មូលដ្ឋានក៏បានទទួលតួនាទីដ៏សំខាន់មួយដែរ ដែលអាចឲ្យពួកគេទទួលបានផលប្រយោជន៍។ មូលធនសង្គម និងសកម្មភាពរួមគ្នា គឺជាបញ្ហាប្រឈមសម្រាប់ពួកគេ ក្នុងការអនុវត្តឲ្យបានសម្រេចនូវជម្រើសផ្សេងៗក្នុងការស្តុកទឹក ប៉ុន្តែវាក៏មានតួនាទីធំធេងក្នុងការធានាចីរភាពនៃជម្រើសក្នុងការស្តុកទឹក និងក្នុងលក្ខណៈជាធនធានក្នុងមូលដ្ឋានដ៏សំខាន់។ រហូតមកដល់ពេលច្រើនបានគូសបញ្ជាក់ពីតួនាទីសហគមន៍មូលដ្ឋាន ក្នុងការបន្តខ្លួននឹងការប្រែប្រួលអាកាសធាតុ ទោះបីជាមានមូលនិធិ ឬគ្មានក្តី។ ម្យ៉ាងទៀត ទោះជាមានមូលនិធិ និងអន្តរាគមន៍ពីគម្រោងផ្សេងៗក្តី ក៏ចីរភាព និងជោគជ័យនៃគម្រោងទាំងនោះ ត្រូវពឹងផ្អែកច្រើនលើការប្តេជ្ញាចិត្ត និងសមត្ថភាពរបស់សហគមន៍មូលដ្ឋានដែរ។

វិធីសាស្ត្រអនុវត្តការងារ ការធ្វើឱ្យជម្រើសក្នុងការស្តុកទឹក ក្លាយជាយុទ្ធសាស្ត្របណ្តាំខ្លួនដ៏មានប្រសិទ្ធភាពសម្រាប់ទទួលបាននិរន្តរភាពប្រែប្រួលអាកាសធាតុ

គួរមានការគិតគូរពីបញ្ហាប្រឈម និងឱកាសសម្រាប់ការបង្កើតវិធីសាស្ត្រប្រាក់ដនិយមក្នុងការស្តុកទឹក។ ជាដំបូង ត្រូវបង្កើតនូវបរិយាកាសអំណោយផលមួយ សម្រាប់គ្រប់ការងារផ្នែករូបវន្ត បច្ចេកទេស ហិរញ្ញវត្ថុ បច្ចេកវិទ្យា និងសង្គម។ ត្រូវទទួលស្គាល់ថា "គ្មានជម្រើសស្តុកទឹកណាមួយដែលសមស្របសម្រាប់គ្រប់ករណីនោះទេ"។ តួយ៉ាង ទាក់ទងនឹងផ្នែករូបវន្ត គេត្រូវគិតគូរពីលក្ខណៈដីដើម្បីសម្រេចចិត្តថា ជម្រើសស្តុកទឹកណាមួយអាចអនុវត្តបាន។ ជំនួយទ្រទ្រង់ទាំងផ្នែកខាងក្រៅ និងផ្នែកខាងក្នុង ដើរតួនាទីសំខាន់ណាស់ ហើយអាចជួយបង្កើនចំនួនជម្រើសស្តុកទឹក។

ជំនួយទ្រទ្រង់ផ្នែកខាងក្នុង អាចទទួលបានពីស្ថាប័នក្នុងមូលដ្ឋាន ដូចជា អាជ្ញាធរ សហគមន៍ និងប្រជាជនមូលដ្ឋាន។ ថ្នាក់ឃុំអាចកសាងជាសមូហភាពនូវអាងស្តុកទឹកតូចៗ និង/ឬប្រឡាយ និងជីកស្រះរួម ដោយប្រើ មូលនិធិវិនិយោគសហគមន៍។ សហគមន៍មូលដ្ឋាន ដូចជា FWUCs ក៏អាចកេណ្ឌប្រមូលកសិករ

ឲ្យសាងសង់រចនាសម្ព័ន្ធនានា ទៅតាមសមត្ថភាព ហើយប្រជាជនមូលដ្ឋានក៏អាចជីកស្រះផ្ទាល់ខ្លួន ឬចូលរួមចំណែកជាដីធ្លីខ្លះសម្រាប់ការជីកស្រះ។

ជំនួយទ្រទ្រង់ផ្នែកខាងក្រៅតែងបានមកពី រដ្ឋាភិបាល NGOs និង ដៃគូអភិវឌ្ឍន៍នានា (DPs) ដែលច្រើនតែមានមូលនិធិធំៗជាងសម្រាប់ប្រើប្រាស់។ មូលនិធិទាំងនេះ អាចធំរហូតដល់អាចទ្រទ្រង់ការសាងសង់ប្រព័ន្ធស្រោចស្រពទាំងមូល ឬក៏តូចជាងនោះអាចសាងសង់បានត្រឹមតែរចនាសម្ព័ន្ធតូចៗ។ បញ្ហាសំខាន់គួរកត់សម្គាល់មួយគឺ ជំនួយទ្រទ្រង់ត្រូវតែឆ្លើយតបនឹងតម្រូវការពិតៗនៅក្នុងមូលដ្ឋាន។

ចំពោះភាពសមស្របនៃដីវិញ ដោយហេតុថា តំបន់នីមួយៗមានលក្ខណៈដោយឡែករបស់ខ្លួនដូចជាជម្រាលដីនិងអត្រាជ្រាបទឹកជាដើម ដូច្នេះ ជម្រើសស្តុកទឹកនីមួយៗត្រូវស្ថិតនឹងលក្ខណៈទាំងនោះ។ តួយ៉ាង នៅតំបន់ទន្លេសាបដែលជួបទឹកជំនន់ជារៀងរាល់ឆ្នាំ អាងស្តុកទឹកអាចជាជម្រើសដ៏ល្អបំផុត ប៉ុន្តែប្រព័ន្ធស្តុកទឹកនេះត្រូវតែអាចឲ្យទឹកជន់លិចបាន នៅពេលទឹកមានលំហូរខ្លាំង។

លក្ខណៈបច្ចេកទេសនៃជម្រើសក្នុងការស្តុកទឹក វាជាប់ទាក់ទងនឹងចំណេះដឹងដែលសំខាន់បំផុត ដើម្បីអាចទទួលបានអត្ថប្រយោជន៍។ វិធីសាស្ត្រល្អបំផុតគឺ ការគូបផ្សំចំណេះដឹងក្នុងមូលដ្ឋាន និងចំណេះដឹងផ្នែកវិទ្យាសាស្ត្រ ហើយចំណេះដឹងទាំងនេះ គួរមានលក្ខណៈសាមញ្ញ ដើម្បីឲ្យប្រជាជនមូលដ្ឋានងាយយល់ ងាយប្រើប្រាស់ ពីព្រោះសមាជិកសហគមន៍មូលដ្ឋាន ជាអ្នកសម្រេចចិត្តដ៏សំខាន់ លើការគ្រប់គ្រងនូវជម្រើសផ្សេងៗក្នុងការស្តុកទឹក។ ការចែករំលែកចំណេះដឹងបែបនេះ គួរធ្វើឡើងតាមបច្ចេកវិទ្យា NGOs ស្ថាប័នមូលដ្ឋាន និងបណ្តាញសង្គម។ NGO ជាច្រើនបាននិងកំពុងធ្វើការផ្ទេរចំណេះដឹងស្តីពី ការគ្រប់គ្រងប្រព័ន្ធស្រោចស្រព និងការអភិរក្សដីនិងទឹក។ បណ្តាញសង្គម ដែលមានដូចជា អ្នកជិតខាង និងសមាជិកគ្រួសារ ក៏ដើរតួនាទីដៃគូក្នុងការផ្សព្វផ្សាយចំណេះដឹងទាំងនេះ។

ផ្នែកហិរញ្ញវត្ថុ រួមចំណែកយ៉ាងធំក្នុងការរក្សាចីរភាពនៃអភិបាលកិច្ច និងការគ្រប់គ្រងហេដ្ឋារចនាសម្ព័ន្ធស្តុកទឹក។ បរាជ័យជាច្រើនក្នុងការគ្រប់គ្រងគម្រោងស្រោចស្រព ផុសចេញពីកង្វះថវិកា។ ដោយសារកម្ពុជាកំពុងតែអភិវឌ្ឍឡើង ដូច្នេះការស្វែងរកធនធានជាបញ្ហាប្រឈមដ៏ធំមួយ ហើយមានផ្នែកជាច្រើនដែលកំពុងទាមទារធនធាន ប៉ុន្តែទោះយ៉ាងនេះក្តី ក៏នៅតែមានមធ្យោបាយដែរ។ ប្រជាជនមូលដ្ឋានតែងពឹងផ្អែកលើជំនួយពីខាងក្រៅ ដែលអាចបានពីរដ្ឋាភិបាល NGOs ឬដៃគូអភិវឌ្ឍន៍នានា ហើយនិទ្ទាការនេះ បានរារាំងពួកគេក្នុងការផ្គត់ផ្គង់ខ្លួនឯងឲ្យបានគ្រប់គ្រាន់។ ដោយមើលឃើញពីកត្តានេះ NGOs បានចាប់ផ្តើមធ្វើសកម្មភាព ដូចជា បង្កើតក្រុមសន្សំប្រាក់ក្នុងមូលដ្ឋាន ដើម្បីប្រមូលមូលនិធិមកទុកសម្រាប់ឲ្យអ្នកចូលរួមយកទៅចំណាយលើការងារកសិកម្ម។ ដោយសាររដ្ឋាភិបាលកំពុងផ្តោតលើជម្រើសការស្តុកទឹកទ្រង់ទ្រាយធំ និងមធ្យមនោះ ប្រជាជនមូលដ្ឋាន ដោយមានជំនួយពី NGOs និងដៃគូអភិវឌ្ឍន៍ ក៏អាចមានលទ្ធភាពកសាងជម្រើសការស្តុកទឹកទ្រង់ទ្រាយតូចដែរ។

⁷ ដូចជា ជប៉ុន បារាំង សហរដ្ឋអាមេរិក ចិន សហភាពអឺរ៉ុប និង អូស្ត្រាលី (Enrich 2014)។
⁸ ដូចជា ADB, ធនាគារពិភពលោក, GEF, IFAD, UNDP និង FAO (Enrich 2014)។

ជម្រើសក្នុងការស្តុកទឹកទាំងនេះ ក៏អាចពង្រឹងបានដែរ តាមរយៈ ជំនួយគាំទ្រដ៏សមស្របផ្នែកច្បាប់។ ជំនួយគាំទ្រផ្នែកបទបញ្ញត្តិ ច្បាប់នាពេលបច្ចុប្បន្ន ប្រមូលផ្តុំភាគច្រើនលើហេដ្ឋារចនាសម្ព័ន្ធ ស្រោចស្រពទ្រង់ទ្រាយធំ ហេតុនេះគេត្រូវពង្រីកជំនួយទាំងនេះ ឲ្យគ្របដណ្តប់ទៅលើជម្រើសស្តុកទឹកផ្សេងទៀត ដើម្បីទាក់ទាញ ចំណាប់អារម្មណ៍ទាំងពីរភាគីបាល NGOs និងដៃគូអភិវឌ្ឍន៍។ ប្រជាជនមូលដ្ឋានក៏អាចទាញយកអត្ថប្រយោជន៍ពីមូលធនសង្គម ដើម្បីទទួលបានលទ្ធភាពប្រើប្រាស់ទឹកដែរ។ ពួកគេអាចធ្វើការ រួមគ្នា ដើម្បីកសាងជម្រើសស្តុកទឹកនៅក្នុងសហគមន៍របស់ខ្លួន និងកាត់បន្ថយការពឹងផ្អែកទៅលើជំនួយពីខាងក្រៅ។ ពួកគេអាច កាត់បន្ថយចំណាយសាងសង់ និងថែទាំរចនាសម្ព័ន្ធពាក់ព័ន្ធនានា ដោយចូលរួមផ្តល់ជាកម្លាំងពលកម្ម និងថែករំលែកដីធ្លីផ្ទាល់ខ្លួន ខ្លះៗ ប៉ុន្តែមុននឹងអាចសម្រេចបានដូច្នោះ ទាំង NGOs និងអាជ្ញាធរ មូលដ្ឋាន ត្រូវដើរតួសំខាន់ក្នុងការជំរុញទឹកចិត្តប្រជាជនមូលដ្ឋាន និងពង្រឹងសកម្មភាពនៅក្នុងភូមិឃុំ។ កត្តាទាំងអស់នេះវាដាច់ ដោយឡែកពីគ្នា តែជាប់ទាក់ទងគ្នា ហើយគួបផ្សំគ្នាមក គឺអាច បង្កើតជាបរិយាកាសអំណោយផល ដល់ការកសាងជម្រើសស្តុក ទឹកផ្សេងៗសម្រាប់វិស័យកសិកម្មនៅកម្ពុជា។

សេចក្តីសន្និដ្ឋាន

ការពិនិត្យឡើងវិញ និងការកំណត់ពីជម្រើសស្តុកទឹកដែល មានស្រាប់សម្រាប់កសិកម្ម បានផ្តល់នូវរូបភាពថ្មីមួយ សម្រាប់ការ ស្វែងយល់ពីស្ថានភាពបច្ចុប្បន្ន បញ្ហាប្រឈម និងឱកាសនានា ទាក់ទងទៅនឹងជម្រើសស្តុកទឹកនៅកម្ពុជា។ សរុបមក ការអនុវត្ត នូវជម្រើសផ្សេងៗក្នុងការស្តុកទឹក កំពុងដំណើរការទៅមុខស្រប តាមសំណើរបស់ស្ថាប័ននានាទាំងនៅកម្រិតតំបន់ និងកម្រិត ពិភពលោក។ កម្ពុជាមានជម្រើសផ្សេងៗជាច្រើនក្នុងការស្តុកទឹក បម្រើកសិកម្ម ប៉ុន្តែនៅត្រូវការជំនួយសម្រាប់ការអនុវត្តជាក់ស្តែង ជាច្រើនទៀត។ ផ្អែកតាមទំហំសព្វថ្ងៃនៃ ហិរញ្ញប្បទានផ្នែកការ ប្រែប្រួលអាកាសធាតុ កម្ពុជាអាចជឿនលឿនការងារទៅមុខច្រើន បើសិនអនុវត្តបានលឿន និងត្រឹមត្រូវល្អ។ ដោយឡែកត្រូវមាន ការបង្កើតសហគមន៍មូលដ្ឋានដែលមានលក្ខណៈធន់ល្អ និងមាន សមត្ថភាពស្វែងយល់ពីចំណុចខ្លាំង និងចំណុចខ្សោយនៃជម្រើស ស្តុកទឹកនីមួយៗ ព្រមទាំងអាចវាយតម្លៃថា ជម្រើសនីមួយៗ វាងាយរងគ្រោះប៉ុណ្ណា ដោយសារឥទ្ធិពលនៃការប្រែប្រួលអាកាស ធាតុ។ ម្យ៉ាងទៀត សហគមន៍មូលដ្ឋានមិនគួរពឹងផ្អែកតែទៅលើ ជំនួយពីខាងក្រៅនោះទេ គួរតែប្រឹងប្រែងប្រមូលធនធានរបស់ ខ្លួនផ្ទាល់ផង។ ប៉ុន្តែក្នុងរយៈពេលខ្លី ត្រូវមានជំនួយពីខាងក្រៅបាន ពី អង្គការនានាដែលធ្វើសហប្រតិបត្តិការជាមួយកសិករមូលដ្ឋាន និងជួយផ្តល់ចំណេះដឹងជាបណ្តើរៗ ដើម្បីឲ្យប្រជាជនទាំងនោះ មានសមត្ថភាព អាចទ្រទ្រង់ជីវភាពរបស់ខ្លួនបាននៅក្នុងបរិបទនៃ ការប្រែប្រួលអាកាសធាតុ។

ឯកសារយោង

CEDAC (2009), “Irrigation Inventory in 13 Provinces in Cambodia”, CEDAC: Phnom Penh.

Clausen, T.J. (2009), “Technical Annex on Integrated Water Resource Management”, ADB and Ministry of Water Resources and Meteorology: Phnom Penh.

Eastham, Judy, Freddie Mpelasoka, Mohammed Mainuddin, Catherine Ticehurst, Peter Dyce, Geoff Hodgson, Riasat Ali, and Mac Kirby (2012), “Mekong river basin water resources assessment: Impacts of climate change, CSIRO: Water for Healthy Country National Flagship.

Enrich Institute (2014), “Climate Change Financing in Cambodia”, News brief, January 1, 2014.

Fraiture, C. De, V. Smakhtin, D. Bossio, P. McCornick, C. Hoanh, A. Noble, D. Molden, F. Gichuki, M. Giordano, M. Finlayson, and H. Turrall. (2007), “Facing Climate Change by Securing Water for Food, Livelihoods and Ecosystems”. SAT eJournal, 4(1). International Water Management Institute: Colombo.

Johnston, R., Thuon Try, Silva. S. D. (2013), “AWM planning in Cambodia”, Issue brief#1, June 2013, IWMI.

McCartney, Matthew, Lisa-Maria Rebelo, Stefanos Xenarios, and Vladimir Smakhtin. (2013), “Agricultural Water Storage in an Era of Climate Change: Assessing Need and Effectiveness in Africa.” IWMI Research Reports Series 152.

McCartney, Matthew, and Vladimir Smakhtin (2010), “Water storage in an era of climate change: addressing the challenge of increasing rainfall variability. Blue paper.”

McCornick, Peter, Vladimir Smakhtin, Luna Bharati, Robyn Johnston, Matthew McCartney, F. Clement, and B. McIntyre (2013), “Tackling change: future-proofing water, agriculture, and food security in an era of climate uncertainty”, International Water Management Institute (IWMI).

MRC (2010), “Impacts of Climate Change and Development on Mekong Flow Regimes: First Assessment-2009”, MRC Technical Paper No. 29, June 2010. Mekong River Commission: Vientiane.

MOE and UNDP (2011), “Cambodia Human Development Report 2011 Building Resilience: The Future of Rural Livelihoods in the Face of Climate Change”, Ministry of Environment of Cambodia and UNDP Cambodia.

MOE (2010), “Cambodia’s Second National Communication to the UNFCCC –Draft”.

NCDD (2014), Commune Database, <http://db.ncdd.gov.kh/cdbonline/home/index.castle> (accessed 12 March 2014)

Putnam, R.D., R. Leonardi, and R.Y. Nanetti. 1993. Making Democracy Work: Civic Tradition in Modern Italy. New Jersey: Princeton University Press.

TKK, SEA START RC (2009). “Water and climate change in the lower Mekong basin: diagnosis and recommendations for adaptation.” Water and Development Research Group, Helsinki University of Technology (TKK), and Southeast Asia START Regional Centre (SEA START RC), Chulalongkorn University. Water and Development Publications, Helsinki University of Technology, Espoo, Finland (2009).

តាមដានសេដ្ឋកិច្ច - ស្ថានភាពក្រៅប្រទេស

ផ្នែកនេះ ពណ៌នាពីស្ថានភាពសេដ្ឋកិច្ច នៃប្រទេសមានសេដ្ឋកិច្ចធំៗនៅលើពិភពលោក និងបណ្តាប្រទេសនៅអាស៊ីខាងត្បូង និងអាស៊ីខាងកើត។

សេដ្ឋកិច្ចពិភពលោក បានល្អប្រសើរឡើងជាបន្តបន្ទាប់ដោយសារប្រទេសអភិវឌ្ឍន៍ និងប្រទេសកំពុងអភិវឌ្ឍភាគច្រើនបានរីកលូតលាស់កាន់តែរឹងមាំ ទៅត្រីមាសទី៤ ឆ្នាំ២០១៣។ IMF បានរំកិលក្នុងឯកសារចក្ខុវិស័យសេដ្ឋកិច្ចពិភពលោក ឆ្នាំ២០១៤ របស់ខ្លួនថា នឹងមានការងើបឡើងវិញជាទូទៅក្នុងសកម្មភាពសេដ្ឋកិច្ចសកល ប៉ុន្តែកំណើននឹងមានកម្រិតខុសៗគ្នា ហើយផុសចេញជាសំខាន់មកពីប្រទេសជឿនលឿននានា។

កំណើន ផលស ពិត នៅឥណ្ឌូនេស៊ី នៅត្រីមាសទី៤ បានធ្លាក់ចុះមកត្រឹម ៥,៧% ធៀបនឹង ៦,១% កាលពីមួយឆ្នាំមុន។ កំណើនសេដ្ឋកិច្ចនៅប្រទេសម៉ាឡេស៊ី ក៏ធ្លាក់ចុះដែរ មកត្រឹម ៥,១% ធៀបនឹង ៦,៤% កាលពីមួយឆ្នាំមុន។ សេដ្ឋកិច្ចប្រទេសសិង្ហបុរី នៅតែបន្តរីកលូតលាស់យ៉ាងប្រសើរ ដោយមានកំណើន ដល់ទៅ ៥,៥% ធៀបនឹង ១,៥% កាលពីមួយឆ្នាំមុន។ សេដ្ឋកិច្ចនៅប្រទេសថៃ បានធ្លាក់កំណើនមកត្រឹម ០,៤% ធៀបនឹង ១៩,៥% កាលពីមួយឆ្នាំមុន។ ភាពតានតឹងខាងនយោបាយនាពេលបច្ចុប្បន្ន បានប៉ះពាល់ដល់បរិយាកាសអាជីវកម្ម និងទំនុកចិត្ត។

កំណើនសេដ្ឋកិច្ចនៅប្រទេសចិន និងខ្លាអាស៊ីដទៃទៀត គឺហុកកុង កូរ៉េខាងត្បូង និងតៃវ៉ាន់ នៅតែរឹងមាំល្អ។ ទោះយ៉ាងនេះក្តី កំណើននៅប្រទេសចិន បានថយចុះ ចាប់តាំងពីឆ្នាំ២០១២ មក បើធៀបនឹងឆ្នាំមុនៗ ដោយមានអត្រាកំណើនជាមធ្យម ៧,៧%។ ការិយាល័យនយោបាយនៃគណបក្សកុម្មុយនីស្តចិន ក្នុងការប្រជុំពេញអង្គលើកទី៣ ក្នុងឆ្នាំ២០១៣ បានបង្ហាញនូវរបៀបវារៈកំណែទម្រង់ ដើម្បីជំរុញឲ្យមានកំណើនប្រកបដោយចីរភាព។ មានកំណែទម្រង់សំខាន់ៗ គឺគន្ធបន្ថយកម្ម និងកំណែទម្រង់ជាបណ្តើរៗ (ហៅថា hukou) ដែលជាប្រព័ន្ធជ្នាលមួយបង្កើតឡើង ដើម្បីគ្រប់គ្រងចលនាប្រជាជនពីខេត្តមួយទៅខេត្តមួយ។ មេដឹកនាំប្រទេសចិន ក៏បានសង្កត់ធ្ងន់ពីតួនាទីសំខាន់នៃការលែចែកធនធាន ដើម្បីបង្កើនប្រសិទ្ធភាព។ កំណើនផលស ពិត នៅហុកកុងកើនដល់ ៣,០% ធៀបនឹង ២,៥% កាលពីមួយឆ្នាំមុន ហើយនៅកូរ៉េខាងត្បូង កើនដល់ ៤,០% (១,៦% កាលពីមួយឆ្នាំមុន)។

ភាពមិនប្រាកដប្រជា និងភាពងាយរងគ្រោះ បន្តរារាំងដល់ការប្រឹងប្រែងងើបឡើងវិញនៅតំបន់អឺរ៉ុប។ ទោះយ៉ាងនេះក្តី សេដ្ឋកិច្ចមានកំណើន ០,៥% នៅត្រីមាសទី៤ (វារូមចុះ ០,៩% កាលពីមួយឆ្នាំមុន)។ កំណើនពីមួយឆ្នាំទៅមួយឆ្នាំនៅសហរដ្ឋអាមេរិក មានភាពរឹងមាំ ដោយឡើងដល់ ២,៥%។ តួលេខការងារបានល្អប្រសើរឡើងធ្វើឲ្យអត្រាគ្មានការងារធ្វើស្ថិតនៅត្រឹម៦,៧% ក្នុងខែមីនា ២០១៤ យោងតាមការិយាល័យស្ថិតិការងារសហរដ្ឋអាមេរិក។ ធនាគារកណ្តាល បានតាមដានទិដ្ឋភាពដិតដល់ ដើម្បី

ធ្វើការសម្រេចចិត្តពីពេលវេលា ត្រូវចាប់អនុវត្តគោលនយោបាយកាត់បន្ថយការផ្គត់ផ្គង់រូបិយវត្ថុ ("tapering" policy) ដើម្បីគ្រប់គ្រងអតិផរណា។ ទោះយ៉ាងនេះក្តី មូលនិធិរូបិយវត្ថុអន្តរជាតិ (IMF) បានព្រមានប្រឆាំងរាល់ "ការដកចេញមុនពេលសមស្របនូវការជួយសម្រួលផ្នែករូបិយវត្ថុ" (premature withdrawal of monetary accommodation)។ កំណើនសេដ្ឋកិច្ចនៅជប៉ុន ក៏គួរឲ្យពេញចិត្តដែរ ដោយ ផលស ពិត កើន ២,៦% ធៀបនឹងត្រឹម ០,៥% កាលពីមួយឆ្នាំមុន។ គោលនយោបាយសេដ្ឋកិច្ចបែប Abenomics អាចមានឥទ្ធិពលខ្លះទៅលើសេដ្ឋកិច្ច។ ប៉ុន្តែនៅមានកំណែទម្រង់រចនាសម្ព័ន្ធផ្សេងទៀត ដែលជប៉ុនត្រូវអនុវត្តក្នុងនោះមានទាំងបញ្ហាឧបត្ថម្ភធនដល់កសិកម្មផងដែរ។

អតិផរណាពិភពលោក និងអត្រាប្តូរប្រាក់

អត្រាអតិផរណាក្នុងបណ្តាប្រទេសអភិវឌ្ឍន៍ គឺនៅទាបជាងកម្រិតបានរំពឹងទុក។ អតិផរណានៅកម្ពុជា កើនដល់ ៤,៣% ធៀបនឹង ១,៨% កាលពីមួយឆ្នាំមុន ហើយនៅឥណ្ឌូនេស៊ីកើនដល់ ៨,៤% (៤,៤% កាលពីមួយឆ្នាំមុន)។ ជប៉ុនបានគេចផុតពីបរិស្ថានអតិផរណាក្នុងពីរត្រីមាសចុងក្រោយ ប៉ុន្តែគេមិនអាចធានាថា វានឹងបន្តដូច្នោះទៀតនោះទេ។ អតិផរណានៅតំបន់អឺរ៉ុប និងសហរដ្ឋអាមេរិក នៅមានកម្រិតទាប ដែលបង្ហាញថា ការបន្តរូបិយវត្ថុលើកទី២ (Quantitative Easing II) ក្នុងនោះមានទាំងការ បោះពុម្ពក្រដាសប្រាក់ ដើម្បីទិញមូលបត្ររតនាគារផង វាមិនទាន់មានផលប៉ះពាល់ខ្លាំងទៅលើថ្លៃទំនិញជាទូទៅទេ ដូច្នោះគេក៏មិនទាន់គួរចាប់ផ្តើមកាត់បន្ថយ (tapering) ការផ្គត់ផ្គង់រូបិយវត្ថុដែរ។

នៅត្រីមាសទី៤ ប្រាក់រៀលធ្លាក់ថ្លៃ ០,៦% ធៀបមួយឆ្នាំមុន ទល់នឹងប្រាក់ដុល្លារ។ ប្រាក់បាតថៃធ្លាក់ថ្លៃ ៣,៥% ទល់នឹងប្រាក់ដុល្លារ ហើយប្រាក់ដុល្លារកម្ពុជាធ្លាក់ថ្លៃ ០,៩%។ ប្រាក់យ៉ាន់របស់ចិន ឡើងថ្លៃ ២,៥% ធៀបមួយឆ្នាំមុន ទល់នឹងប្រាក់ដុល្លារ។ ប្រាក់យេនជប៉ុន ធ្លាក់ថ្លៃ ២៣,៧% ធៀបមួយឆ្នាំមុនទល់នឹងប្រាក់ដុល្លារ ដែលបានធ្វើឲ្យក្រុមហ៊ុននាំចេញរបស់ជប៉ុន មានឧត្តមភាព។

ថ្លៃទំនិញក្នុងទិដ្ឋភាពពិភពលោក

នៅត្រីមាសទី៤ នេះ ពោតបានធ្លាក់ថ្លៃ ៣៥,៩% ធៀបនឹងមួយឆ្នាំមុន មកត្រឹម ១៩៩.៣ដុល្លារ/តោន, កៅស៊ូធ្លាក់ថ្លៃ ១៩,១% មកត្រឹម ២៣៨០ដុល្លារ/តោន, អង្ករធ្លាក់ថ្លៃ ២៣,៧% មកត្រឹម ៤៥៥.៧ដុល្លារ/តោន, ហើយសណ្តែកសៀងធ្លាក់ថ្លៃ ១០,៩% មកត្រឹម ៥១៤,៩ដុល្លារ/តោន ។ ប្រេងដូងប្រេងនៅឡើងថ្លៃ ១០,៩% ធៀបមួយឆ្នាំមុន ដល់ ៨៩៧,៣ដុល្លារ/តោន។ ប្រេងនៅ (OPEC spot) ធ្លាក់ថ្លៃ ០,៨% ធៀបមួយឆ្នាំមុន មកត្រឹម ១០៦,៤ដុល្លារ/ធុង ប្រេងសាំង (US Gulf Coast) ធ្លាក់ថ្លៃ ១០,៥% មកត្រឹម ០,៦៦ដុល្លារ/លីត្រ, ហើយប្រេងម៉ាស៊ូតធ្លាក់ថ្លៃ ៤,០% មកត្រឹម ០,៧៧ដុល្លារ/លីត្រ។ ជារួមថ្លៃផលិតផលកសិកម្មចម្បងៗ មាននិន្នាការធ្លាក់ចុះ។

អត្ថបទនេះ រៀបរៀងដោយលោក វិញ វឌ្ឍនា ជាអ្នកស្រាវជ្រាវនៅវិទ្យាស្ថាន CDR1។

តារាង១. កំណើន ផលិត ពិត នៃផលិតផលក្នុងតំបន់កម្ពុជា ពីឆ្នាំ២០០៨-២០១៣ (កំណើនជាភាគរយធៀបនឹងឆ្នាំមុន)

	2008	2009	2010	2011	2012	2013						
					Q1	Q2	Q3	Q4	Q1	Q2	Q3	Q4
ប្រទេសអាស៊ានច្រើនជាង												
កម្ពុជា	6.8	0.1	-	-	-	-	-	-	-	-	-	-
ឥណ្ឌូណេស៊ី	6.1	4.2	6.2	6.5	6.3	6.4	6.2	6.1	6.0	5.8	5.6	5.7
ម៉ាឡេស៊ី	4.6	-2.4	9.0	4.9	4.7	5.4	5.2	6.4	4.1	4.3	5.0	5.1
សិង្ហបុរី	1.1	-4.5	14.7	4.7	1.6	1.9	0.3	1.5	0.2	3.7	5.8	5.5
ថៃ	2.6	3.3	7.9	0.0	0.0	4.2	3.3	19.5	5.4	2.6	2.6	0.4
វៀតណាម	6.2	4.7	6.7	6.1	4.8	-	-	-	-	-	-	-
ប្រទេសអាស៊ានច្រើនជាង												
ចិន	9.0	8.2	10.4	9.3	8.1	7.6	7.4	7.9	7.7	7.5	7.8	7.7
ហុងកុង	2.4	-3.2	6.9	4.9	4.2	3.6	1.3	2.5	2.8	3.3	2.9	3.0
កូរ៉េខាងត្បូង	2.2	-1.0	6.1	3.6	3.0	2.4	1.5	1.6	1.5	2.3	3.3	4.0
តៃវ៉ាន់	0.1	-3.6	11.1	4.2	0.4	-0.2	1.0	3.7	1.7	2.3	1.7	2.9
ប្រទេសឧស្សាហកម្មច្រើនជាង												
អឺរ៉ុប	0.9	-3.8	1.6	1.6	0.0	-0.4	-0.6	-0.9	1.1	-0.7	-0.4	0.5
ជប៉ុន	-0.7	-5.4	4.1	-0.8	2.8	3.5	0.1	0.5	0.4	0.9	2.7	2.6
សហរដ្ឋអាមេរិក	1.1	-2.5	2.7	1.8	2.1	2.2	2.5	1.6	1.8	1.4	1.6	2.5

Sources: International Monetary Fund, Economist and countries' statistic offices

តារាង២. អត្រាអភិវឌ្ឍន៍ផលិតផលក្នុងតំបន់កម្ពុជា ពីឆ្នាំ២០០៨-២០១៣ (កំណើនជាភាគរយធៀបនឹងឆ្នាំមុន-មធ្យមភាគតាមការិយបរិច្ឆេទ)

	2008	2009	2010	2011	2012	2013						
					Q1	Q2	Q3	Q4	Q1	Q2	Q3	Q4
ប្រទេសអាស៊ានច្រើនជាង												
កម្ពុជា	19.7	-0.5	4.1	5.5	5.5	2.9	1.6	1.8	1.5	2.2	3.8	4.3
ឥណ្ឌូណេស៊ី	10.1	4.7	5.1	5.4	3.8	4.5	4.5	4.4	5.3	5.7	8.6	8.4
ម៉ាឡេស៊ី	5.3	0.4	1.7	3.2	2.3	1.7	1.4	1.3	1.4	1.8	2.2	3.0
សិង្ហបុរី	6.5	0.5	2.9	5.2	4.9	5.2	4.2	4.0	3.6	1.6	1.8	2.0
ថៃ	5.5	-0.9	3.1	3.8	3.4	2.6	2.9	3.2	3.1	2.3	1.7	1.7
វៀតណាម	23.3	7.3	9.0	18.6	16.0	8.6	5.6	7.0	6.9	6.6	7.0	5.9
ប្រទេសអាស៊ានច្រើនជាង												
ចិន	5.9	-0.8	3.2	5.4	3.8	2.9	1.9	2.1	2.4	2.4	2.8	2.9
ហុងកុង	4.3	-0.3	2.4	5.3	5.2	4.2	3.1	3.8	2.2	4.0	5.3	4.3
កូរ៉េខាងត្បូង	4.6	2.8	3.0	4.4	2.9	2.4	1.6	1.7	1.4	1.1	1.2	0.9
តៃវ៉ាន់	3.2	-1.1	1.0	1.4	1.3	1.6	3.0	1.9	1.8	0.8	0.0	0.5
ប្រទេសឧស្សាហកម្មច្រើនជាង												
អឺរ៉ុប	3.3	0.4	1.6	2.7	2.7	2.5	2.5	2.3	1.8	1.5	1.3	0.6
ជប៉ុន	1.4	-1.3	-0.7	0.1	0.3	0.2	-0.4	-0.2	-0.3	-0.3	0.9	1.4
សហរដ្ឋអាមេរិក	3.8	-0.4	1.7	3.2	2.8	1.9	1.7	1.9	1.7	1.4	1.6	1.2

Sources: International Monetary Fund, Economist and National Institute of Statistics

តារាង៣. អត្រាប្រាក់ច្រើននៃផលិតផលក្នុងតំបន់កម្ពុជា ពីឆ្នាំ២០០៨-២០១៣ (មធ្យមភាគតាមការិយបរិច្ឆេទ)

	2008	2009	2010	2011	2012	2013						
					Q1	Q2	Q3	Q4	Q1	Q2	Q3	Q4
ប្រទេសអាស៊ានច្រើនជាង												
កម្ពុជា (រៀល)	4054.2	4140.5	4187.1	4063.6	4046.0	4054.3	4060.2	3995.9	3995	4032.9	4062.0	4018.9
ឥណ្ឌូណេស៊ី (រូពីយ៉ា)	9699.0	10413.8	9089.9	4374.0	9066.0	9281.3	9490.3	9614.6	9681.9	9783.6	10666.0	11545.1
ម៉ាឡេស៊ី (រឹងហ្គីត)	3.3	3.5	3.2	1.5	3.1	3.1	3.1	3.1	3.1	3.0	3.2	3.2
សិង្ហបុរី (ដុល្លារសិង្ហបុរី)	1.4	1.5	1.4	1.3	1.3	1.3	1.6	1.2	1.2	1.2	1.3	1.3
ថៃ (បាត)	33.4	34.3	31.7	30.5	31.0	31.3	31.3	30.7	29.8	29.9	31.4	31.7
វៀតណាម (ដុង)	16382.0	17725.2	19200.8	10241.9	20891.3	20849.7	20847.5	20839.3	20829.6	20828.0	20908.7	21036.0
ប្រទេសអាស៊ានច្រើនជាង												
ចិន (យ៉េន)	6.9	6.8	6.76	3.3	6.3	6.3	6.4	6.2	6.2	6.2	6.1	6.1
ហុងកុង (ដុល្លារហុងកុង)	7.8	7.8	7.77	7.8	7.8	7.8	7.8	7.8	7.8	7.8	7.8	7.8
កូរ៉េខាងត្បូង (វ៉ុន)	1137.2	1277.8	1156.3	1108.6	1131.2	1152.6	1132.9	1089.9	1085.9	1123.4	1108.8	1062.0
តៃវ៉ាន់ (ដុល្លារតៃវ៉ាន់-NT\$)	31.5	33.0	31.3	29.4	29.7	29.6	29.8	29.2	29.5	29.9	29.9	29.6
ប្រទេសឧស្សាហកម្មច្រើនជាង												
អឺរ៉ុប (អឺរ៉ូ)	0.8	0.7	0.8	0.7	0.8	0.8	0.8	0.8	0.8	0.8	0.8	0.7
ជប៉ុន (យ៉េន)	102.5	93.6	87.8	79.9	79.3	80.1	78.6	81.3	92.3	98.8	98.9	100.5

Sources: International Monetary Fund, Economist and National Bank of Cambodia

តារាង៤. ថ្លៃលើផលិតផលក្នុងតំបន់កម្ពុជា លើទីផ្សារពិភពលោក ពីឆ្នាំ២០០៨-២០១៣ (មធ្យមភាគតាមការិយបរិច្ឆេទ)

	2008	2009	2010	2011	2012	2013						
					Q1	Q2	Q3	Q4	Q1	Q2	Q3	Q4
ពោត (US No. 2) - USA (USD/តោន)	218.2	167.3	167.3	291.4	277.5	270.5	327.1	310.9	305.2	291.4	246.2	199.3
ប្រេងឆា-អឺរ៉ុបតាមរយៈ (USD/តោន)	912.2	686.8	834.7	1125.4	1106.7	1083.3	993.0	809.3	852.7	850.3	827.3	897.3
តៅស៊ី SMR 5 (USD/តោន)	2586.3	1884.8	3152.2	4630.6	3701.2	3361.0	2799.2	2941.5	3029.5	2497.2	2394.6	2380.0
អង្ករ (Thai 100%B) - បារាំង (USD/តោន)	615.3	524.5	456.2	558.5	571.7	600.3	595.7	597.0	607.0	570.0	502.3	455.7
សណ្តែកស្ប៉ា (US No. 1) - USA (USD/តោន)	460.4	414.0	375.4	507.9	490.8	546.5	649.4	577.8	558.4	569.8	545.1	514.9
ប្រេងឆា - OPEC spot (USD/ផុង)	95.4	60.5	71.6	106.2	117.4	106.7	106.6	107.3	109.5	100.9	106.9	106.4
សាំង - US Gulf Coast (សេន/លីត្រ)	62.2	42.9	49.8	71.9	73.4	74.0	71.6	73.4	74.8	71.2	73.3	65.7
ម៉ាស៊ីត (ស្តាន់ដារតិច លេខ២) - US Gulf Coast (សេន/លីត្រ)	76.20	43.05	51.6	75.7	83.8	77.8	81.1	80.3	81.5	75.6	79.6	77.0

Sources: Food and Agriculture Organisation and US Energy Information Administration

តាមដានសេដ្ឋកិច្ច-ស្ថានភាពក្នុងប្រទេស

សកម្មភាពសេដ្ឋកិច្ចសំខាន់ៗ

វិនិយោគគិតជាទ្រព្យសកម្មជាប់លាប់ ក្នុងត្រីមាសទី៤ ឆ្នាំ២០១៣ កើនដល់ ១,៨ពាន់លានដុល្លារ ឬកើន ៥២,២% ធៀបនឹងមួយឆ្នាំមុន ក្នុងនេះវិនិយោគខាងកសិកម្ម កើនដល់ ៧៣៨,៣លានដុល្លារ និងខាងឧស្សហកម្មកើនដល់ ១,០ពាន់លានដុល្លារ ទោះបីជានៅពេលនោះ កំពុងមានភាពតានតឹងខាងនយោបាយលើការបោះឆ្នោតជាតិ កាលពីខែកក្កដា និងការបន្តទាមទារប្រាក់បៀវត្សរ៍អប្បបរមា ១៦០ដុល្លារក្នុងមួយខែ ដោយកម្មករកាត់ដេរក្តី។ ម្យ៉ាងទៀត មានបញ្ហាចរន្តសម្ព័ន្ធបោទឡើងមួយចំនួន ដែលមានជាសំខាន់ របបពន្ធ ការប្រមូលពន្ធ និងនីតិវិធីគយ។

វិនិយោគខាងកសិកម្មភាគច្រើន ផ្តោតលើការកិនស្រូវ និងចម្ការកៅស៊ូ។ ចម្ការកៅស៊ូពាណិជ្ជកម្ម តាមធម្មតាប្រើដីសម្បទានសេដ្ឋកិច្ច ដែលជាការអភិវឌ្ឍសេដ្ឋកិច្ចមួយបែបមានបញ្ហាចម្រុងចម្រាសច្រើន។ ដើម្បីសម្រេចបានលទ្ធផលដ៏ប្រសើរសម្រាប់សង្គម រដ្ឋាភិបាលគួរយកចិត្តទុកដាក់អំពីភាពមិនប្រក្រតីគ្រប់បែបយ៉ាង ដែលកើតមានឡើងក្នុងការអនុវត្តសម្បទាន។ ដោយឡែក វិនិយោគខាងផ្នែកសេវាកម្ម បានធ្លាក់ចុះយ៉ាងច្រើនមកត្រឹម ៨,៣ លានដុល្លារ។

តម្លៃនៃគម្រោងសាងសង់ បានកើនដល់ ៣៧២,៩លានដុល្លារ ធៀបនឹង ១៧៩,៦លានដុល្លារកាលពីឆ្នាំមុន ដែលបង្ហាញនូវការងើបឡើងវិញពី វិបត្តិហិរញ្ញវត្ថុសកលក្នុងឆ្នាំ២០០៧។ វិនិយោគបានធ្វើទៅលើ ភូមិគ្រឹះ ផ្ទះ និងផ្ទះល្វែង ហើយគ្មានវិនិយោគទៅលើ សណ្ឋាគារ និងទេសចរណ៍ទេ ប៉ុន្តែប្រទេសកម្ពុជា នៅតែទាក់ទាញភ្ញៀវទេសចរបានកាន់តែច្រើន ទៅកាន់តំបន់ប្រវត្តិសាស្ត្ររបស់ខ្លួន។ អេកូទេសចរណ៍ ក៏មានច្រើនណាស់ដែរ។ ចំនួនភ្ញៀវបរទេសមកដល់ បានកើនឡើង ១៤,៥% ធៀបនឹងមួយឆ្នាំមុន ក្នុងនេះភ្ញៀវមកដល់តាមផ្លូវអាកាស កើន ១៥,៩% និងតាមផ្លូវគោកនិងផ្លូវទឹក កើន ១៣,១%។

ការនាំចេញនៅតែខ្លាំងក្លា ដោយកើន ២៤,៨% ធៀបនឹងមួយឆ្នាំមុន ដល់ ១,៨ពាន់លានដុល្លារ។ ការនាំចេញសម្លៀកបំពាក់ និងផលិតផលវាយនភ័ណ្ឌ ដែលមានចំណែក ៧៣,៤% នៃតម្លៃនាំចេញសរុប កើនឡើង ១៦,៨% ធៀបនឹងមួយឆ្នាំមុន ដល់ ១,៣ពាន់លានដុល្លារ ក្នុងនេះ ៦៥,៣% បាននាំចេញទៅសហរដ្ឋអាមេរិក និងសហភាពអឺរ៉ុប។ ការងើបសេដ្ឋកិច្ចជាបណ្តើរៗក្នុងទីផ្សារទាំងពីរនេះ សំខាន់ជាខ្លាំងសម្រាប់កម្ពុជា។ ការនាំចេញផលិតផលកសិកម្ម ក៏ខ្លាំងក្លាដែរ នៅត្រីមាសទី៤ ដោយកើនឡើង ៥៩% ធៀបនឹងមួយឆ្នាំមុន។ ការនាំចេញអង្ករ

និងកៅស៊ូ កើន ៦៥% និង ១៧% រៀងគ្នា ប៉ុន្តែការនាំចេញត្រីធ្លាក់ចុះ ៤៥%។ ផលិតផលកសិកម្មមានចំណែកត្រឹមតែ ៩,៥% នៃតម្លៃនាំចេញប៉ុណ្ណោះ។

ការនាំចូល បានកើន ៩,៩% ធៀបនឹងមួយឆ្នាំមុន ដល់ ២,៣ពាន់លានដុល្លារ ក្នុងនេះការនាំចូលប្រេងសាំងកើន ២,១% និងសម្ភារៈសំណង់ កើន ៣១% ប៉ុន្តែការនាំចូលប្រេងម៉ាស៊ូតធ្លាក់ចុះ ៤,៩% មកត្រឹម ១៣២,២ លានដុល្លារ។

ហិរញ្ញវត្ថុសាធារណៈ

នៅត្រីមាសទី៣ ប្រាក់ចំណូលសរុប បានធ្លាក់ចុះ ១,៧% ធៀបនឹងមួយឆ្នាំមុន មកត្រឹម ១៨៦៩ពាន់លានរៀល ដោយសារមានការថយចុះចំណូលជាមូលធនអស់ ៨៩%។ ចំណូលពន្ធកើន ៣,៤% ដល់ ១៨៥៨ពាន់លានរៀល ក្នុងនោះចំណូលពន្ធមានចំណែក៨៦%ឬកើន៥,៥%ធៀបនឹងមួយឆ្នាំមុនដល់១៦៤៦ពាន់លានរៀល រីឯចំណូលមិនមែនពន្ធ បានធ្លាក់ចុះ ១០%។

នៅត្រីមាសទី៣ នេះដែរ ចំណាយរបស់រដ្ឋាភិបាលបានធ្លាក់ចុះ ២៤,៥% ធៀបនឹងមួយឆ្នាំមុន មកត្រឹម ២២៣០ពាន់លានរៀល ក្នុងនោះចំណាយពន្ធ ធ្លាក់ចុះ ០,៩% ហើយចំណាយជាមូលធន ធ្លាក់ចុះ ៣២,៨%។ ចំណាយលើបៀវត្សរ៍កើន ២៥,៥% ដល់ ៨២៥,៣ពាន់លានរៀល ប៉ុន្តែចំណាយលើឧបត្ថម្ភធន និងជំនួយសង្គម ធ្លាក់ចុះ ៣៨,៣%។

រដ្ឋាភិបាលបានបង្ហាញការប្តេជ្ញាចិត្តក្នុងអាណត្តិថ្មី ដើម្បីបន្តពង្រឹងការប្រមូលចំណូល និងទប់ស្កាត់ចំណាយខ្លះខ្លាយ ប៉ុន្តែការអនុវត្តជាក់ស្តែងអាចជួបបញ្ហាប្រឈមច្រើន។

អតិផរណា និងអត្រាប្តូរប្រាក់

អត្រាអតិផរណាបានកើនឡើង នៅត្រីមាសទី៤ ឆ្នាំ២០១៣ ដល់ ៤,៣% ធៀបនឹង ១,៨% កាលពីមួយឆ្នាំមុន។ ថ្លៃម្ហូបអាហារ និងភេសជ្ជៈ កើនឡើង ៥,៨% ដែលអាចប៉ះពាល់ខ្លាំងដល់ជីវភាពរស់នៅរបស់ប្រជាជនក្រីក្រ និងជិតក្រីក្រ ប្រសិនបើរដ្ឋាភិបាល និងនិយោជក មិនបានគិតវាបញ្ចូលទៅក្នុងប្រាក់ឈ្នួលទេ។ នៅក្នុងត្រីមាសនេះដែរ ថ្លៃដឹកជញ្ជូនបានធ្លាក់ចុះ ០,៤%។ រដ្ឋាភិបាល ក៏គួរយកចិត្តទុកដាក់ទៅលើការផ្គត់ផ្គង់រូបិយវត្ថុផងដែរ ដែលអាចនាំឱ្យថ្លៃទំនិញជាទូទៅកើនឡើង។

ប្រាក់រៀល បានធ្លាក់ថ្លៃ ១,៦% ធៀបនឹងមួយឆ្នាំមុន ទល់នឹងប្រាក់ដុល្លារ ប៉ុន្តែឡើងថ្លៃ ០,៥% ទល់នឹងប្រាក់បាតថៃ។ មាសបានធ្លាក់ថ្លៃ ១៦,៨% ធៀបនឹងមួយឆ្នាំមុន មកត្រឹម ១៧១,៨ ដុល្លារ/ដី។ ប្រេងម៉ាស៊ូតបានធ្លាក់ថ្លៃ ៣,៩% មកត្រឹម ៤៩២៧ រៀល/លីត្រ ហើយប្រេងសាំងធ្លាក់ថ្លៃ ៣,២% មកត្រឹម ៥១២៧ រៀល/លីត្រ។

អត្ថបទនេះរៀបរៀងដោយលោក វត្ត វឌ្ឍនា ជាអ្នកស្រាវជ្រាវ និងលោកស្រី ប៉ុន ដូណា ជាជំនួយការស្រាវជ្រាវនៅ វិទ្យាស្ថាន CDR។

ការវិនិយោគវិនិយោគ

នៅត្រីមាសទី៤ ឆ្នាំ២០១៣ សាច់ប្រាក់ងាយស្រួលសរុប កើនឡើង ១៤,៦% ធៀបនឹងមួយឆ្នាំមុន ដល់ ៣២.៧៦៨៣៩ លានរៀល។ ទ្រព្យសកម្មបរទេសសុទ្ធ កើនឡើង ១៧,១% ទ្រព្យសកម្មក្នុងស្រុកសុទ្ធ កើន ១០,៣% ហើយការផ្តល់ ឥណទានដល់វិស័យឯកជន កើន ១៧,៧% ដែលបង្ហាញពីភាព ងាយរកបានឥណទាន។ ការផ្គត់ផ្គង់រូបិយវត្ថុ ក៏កើនឡើងដែរ ក្នុងនេះរូបិយវត្ថុ កើន ២០,៦% ហើយរូបិយវត្ថុផ្សេងៗ កើន ១៣,៦%។ កំណើនការផ្គត់ផ្គង់រូបិយវត្ថុ អាចបញ្ចុះអត្រាការ ប្រាក់ក៏ពិតមែន ប៉ុន្តែវាអាចបង្កើនអតិផរណាក្នុងរយៈពេលវែង។ នាបច្ចុប្បន្ន ហាក់ដូចមិនទាន់មានសម្ពាធបង្កើនថ្លៃផលិតផល កសិកម្ម និងមិនមែនកសិកម្មសំខាន់ៗ ក្នុងទីផ្សារអន្តរជាតិនោះទេ ប៉ុន្តែវាជាកិច្ចការប្រុងប្រយ័ត្ន ក្នុងការគ្រប់គ្រងអតិផរណាផុស ចេញពីការផ្គត់ផ្គង់រូបិយវត្ថុ។

ស្ថានភាពភាពក្រីក្រ

នៅខែកុម្ភៈនេះ ប្រាក់ចំណូលប្រចាំថ្ងៃពិតរបស់អ្នកលីសែង អ្នករត់ម៉ូតូខុប និងកម្មករកាត់ដេរ បានធ្លាក់ចុះគួរឱ្យកត់សម្គាល់ បើធៀបនឹងខែដូចគ្នា ឆ្នាំមុន។

ប្រាក់ឈ្នួល បានធ្លាក់ចុះសម្រាប់ ៦ក្រុម ក្នុងចំណោម ពលករទាំង ១០ក្រុមដែលបានជ្រើសរើស សម្រាប់ធ្វើអង្កេត បើធៀបទៅនឹងខែវិច្ឆិកា ២០១៣ ក្នុងនេះ កម្មករសំណង់មាន ជំនាញ មានការធ្លាក់ចុះខ្លាំងបំផុត ដល់ ៨,៩% មកត្រឹម ១៥.១៦៣រៀល/ថ្ងៃ ដោយសារជាសំខាន់ កម្មករក្នុងក្រុមនេះ បានកើនចំនួន នៅពេលដែលមិនសូវមានការងារធ្វើច្រើន បើ យោងតាម ៨៨% នៃអ្នកឆ្លើយសម្ភាសន៍។ ប្រមាណ ៩០% នៃ អ្នកឆ្លើយសម្ភាសន៍ ជាអ្នកមកពីខេត្ត ដោយមាន ៣៥% មកពី ខេត្តព្រៃវែង។ កម្មករទាំងនោះ ជាអ្នករកចំណូលចិញ្ចឹមគ្រួសារ ប៉ុន្តែប្រាក់ចំណូលរបស់គាត់ មិនអាចទ្រទ្រង់គ្រួសារបាន ទាំង ស្រុងទេ។ ពួកគាត់ត្រូវគ្រប់គ្រងដោយប្រុងប្រយ័ត្នលើ ចំណាយ ប្រចាំថ្ងៃ។ ម្ហូបអាហារជាមុខចំណាយធំជាងគេ គឺស្មើនឹង ៤៩% នៃប្រាក់ចំណូលសរុប។ ពួកគាត់ ៧៨% ត្រូវស្នាក់នៅ តាមកន្លែងការដ្ឋាន ដើម្បីជៀសវាងការបង់ប្រាក់សម្រាប់ ការស្នាក់នៅ។

កម្មករកាត់ដេរ បានត្អូញត្អែរថា ពុំមានការងារបន្ថែមម៉ោង ធ្វើច្រើន ដោយសាររោងចក្រទទួលបានការបញ្ជាទិញតិចជាងមុន ធ្វើឱ្យប្រាក់ចំណូលរបស់គាត់ថយចុះអស់ ៨,៦%។ ពួកកម្មករ អាចធ្វើប្រាក់មួយចំនួនទៅជួយទ្រទ្រង់ក្រុមគ្រួសារ។ ការចំណាយ របស់ពួកគាត់នៅទីក្រុង រួមមាន ម្ហូបអាហារ (៦៥% នៃចំនួន សរុប) ឈ្នួលផ្ទះ (១៧%) និង បុណ្យទាននិងពិធីផ្សេងៗក្នុង សង្គម (១៣%)។ ប្រមាណ ៧០% នៃអ្នកឆ្លើយសំណួរ ប្រាប់ថា ខ្លួនមិនអាចសន្សំប្រាក់ សម្រាប់ពេលអនាគតបានទេ ទោះបី អាចធ្វើការក្នុងរោងចក្របានយូរប៉ុណ្ណាក្តី។ ក្នុងចំណោមអ្នកឆ្លើយ

សំណួរទាំង ១២០នាក់ គ្មាននរណាម្នាក់បានបញ្ចប់បឋមសិក្សាទេ, ៤១% គ្មានជំនាញទេមុនពេលចូលធ្វើការ ហើយទទួលបានការ បណ្តុះបណ្តាលភ្ជាប់នឹងការងារ, ៤៧% មានការងារភាគច្រើន ពាក់ព័ន្ធនឹងការដេរថ្មី ដេរជាយសំពត់ និងដេរតម្រឹម ដែលមិន អាចជួយបង្កើនជំនាញរបស់គាត់បានឡើយ។ ការអប់រំកម្រិតទាប និងកង្វះជំនាញផ្សេងៗទៀត បានកាត់បន្ថយក្តីស្រម័យរបស់ ពួកគាត់ ក្នុងការរកបានការងារធ្វើប្រសើរជាងនេះ។

ប្រាក់ចំណូលពិតរបស់អ្នកលីសែង បានធ្លាក់ចុះ ៨,៤% មកត្រឹម ១២.១៤១រៀល/ថ្ងៃ ហើយការងារមិនសូវមានច្រើនទេ។ ទោះយ៉ាងនេះក្តី ពួកគាត់ក៏មិនចង់វិលត្រឡប់ទៅខេត្តវិញដែរ។ អ្នកលីសែង ៨៨% បានមកនៅភ្នំពេញតែម្នាក់ឯង ដោយសង្ឃឹម ថាអាចរកប្រាក់ទ្រទ្រង់គ្រួសារខ្លួន ប៉ុន្តែ ៨៥% នៃអ្នកឆ្លើយ សម្ភាសន៍ មានប្រាក់ចំណូលប្រចាំថ្ងៃមិនគ្រប់គ្រាន់ សម្រាប់ផ្គត់ ផ្គង់គ្រួសារឱ្យបានពេញលេញទេ។ ក្រោយកាត់ចំណាយប្រចាំថ្ងៃ របស់ខ្លួនឯងហើយ ពួកគាត់អាចសន្សំបានជាមធ្យមតែ ១៤% នៃប្រាក់ចំណូលប៉ុណ្ណោះ សម្រាប់ផ្គត់ផ្គង់គ្រួសារ។

ប្រាក់ចំណូលពិតរបស់អ្នកលក់បន្លែ បានធ្លាក់ចុះ ១,២% មកត្រឹម ១២.២៩៤រៀល/ថ្ងៃ។ ប្រមាណ ៧២% នៃអ្នកឆ្លើយ សម្ភាសន៍ ជាអ្នកមកពីខេត្តព្រៃវែង កណ្តាល និងស្វាយរៀង និងត្រូវជួលផ្ទះគេស្នាក់នៅក្នុងក្រុងភ្នំពេញ, ហើយ ៨៣% ប្រាប់ថា គាត់មិនអាចសន្សំប្រាក់ ដើម្បីពង្រីកអាជីវកម្មដ៏តូចរបស់ គាត់បានទេ ហើយរបរលក់ដូររបស់ពួកគាត់សឹងតែត្រូវបញ្ឈប់ ដោយសារពុំមានសល់ប្រាក់គ្រប់គ្រាន់ សម្រាប់ធ្វើវិនិយោគ ក្រោយពេលកាត់ចំណាយលើម្ហូបអាហារ និងការខាតបង់ម្តង ម្កាលរួចហើយ។

ខាងផ្នែកលទ្ធផលវិជ្ជមានវិញ ប្រាក់ចំណូលរបស់អ្នករត់ម៉ូតូ ខុបបានកើនឡើង ០,៣% ដល់ ១៣.២៧៧រៀល/ថ្ងៃ។ ទោះបី ចំនួនអ្នករត់ម៉ូតូខុបបានកើនឡើងក្តី ប៉ុន្តែចំនួនអតិថិជន គឺជាប់ ទាក់ទងនឹងកម្រិតជំនាញរបស់ម្នាក់ៗ បើយោងតាម ៨៥% នៃ អ្នកឆ្លើយសម្ភាសន៍។ ពួកគេសុទ្ធតែមានបទពិសោធន៍ ពី ៧ខែ ដល់ជាង ១០ឆ្នាំក្នុងការរត់ម៉ូតូខុប ប៉ុន្តែវាជាការងារបន្ថែមបន្ទាប់ ពីការងារកសិកម្ម បើយោងតាម ៥៥% នៃអ្នកឆ្លើយសម្ភាសន៍។

ប្រាក់ចំណូលរបស់អ្នកស៊ីឈ្នួលធ្វើស្រែ បានកើនឡើង ៤០% បើធៀបនឹងខែវិច្ឆិកា ដល់ ៨៩៣២រៀលក្នុងមួយថ្ងៃ។ អ្នកឆ្លើយសម្ភាសន៍ ៨៣% បានរាយការណ៍ថា ប្រាក់ឈ្នួលបាន កើនឡើង ដោយសារមានពលករតិចជាងមុន ប៉ុន្តែមាន ៧៣% ប្រាប់ថា មិនអាចទ្រទ្រង់បានពេញលេញដល់ក្រុមគ្រួសាររបស់ខ្លួន ដែលមានសមាជិកប្រាំនាក់ជាមធ្យមនោះទេ ព្រោះពួកគាត់ គឺជា ប្រភពចំណូលចម្បងគេ។ ប្រមាណ ៥០% នៃអ្នកឆ្លើយសម្ភាសន៍ ទាំងអស់ បានសុំជំនួយ ឬខ្ចីប្រាក់ ពីសាច់ញាតិ ដើម្បីទ្រទ្រង់ជីវភាព គ្រួសារ។

តារាងជំនាញសេដ្ឋកិច្ច-សុចនាករ

តារាង ១. គម្រោងវិនិយោគឯកជនបានអនុម័ត ឆ្នាំ២០០៨-១៣*

	2008	2009	2010	2011	2012	2013						
					Q1	Q2	Q3	Q4	Q1	Q2	Q3	Q4
	ទ្រព្យសកម្មជាប់លាប់ (លានដុល្លារ)											
កសិកម្ម	92.0	615.0	530.68	725	154.73	81.2	181.1	114.6	2.3	57.8	133.1	738.3
ឧស្សាហកម្ម	724.9	818.5	403.66	2860.1	211	173.7	245.6	196.5	195.4	1928.3	119.5	1014.1
កាត់ដេរ	142.8	90.1	122.81	393.9	139.4	97.5	107.2	152.9	109.5	76.4	65.15	73.1
សេវាកម្ម	10,003.2	4432.0	1337.34	3425.4	50.9	18.0	2.1	845.6	21.2	106.0	5.3	8.3
សណ្ឋាគារ និងទេសចរណ៍	8758.1	3980.1	1105.14	2850.9	50.9	0.0	0.0	640.6	0.0	106.0	0.0	0.0
សរុប	10,570.9	5865.5	2271.7	7010.42	416.59	273.0	428.8	1156.6	218.9	2091.1	257.9	1760.7
	បម្រែបម្រួលជាភាគរយធៀបនឹងត្រីមាសមុន											
សរុប	-	-	-	-	68.9	-33.9	55.6	169.8	-81.1	855.5	-87.7	582.8
	បម្រែបម្រួលជាភាគរយធៀបនឹងឆ្នាំមុន											
សរុប	308.6	-44.5	-61.3	209	48.4	-89.6	-84.4	-13.6	-47.5	666.0	-39.9	52.2

* Including expansion project approvals. Source: Cambodian Investment Board

តារាង ២. តម្លៃគម្រោងសំណង់នៅភ្នំពេញបានអនុម័ត ឆ្នាំ២០០៨-១៣

	2008	2009	2010	2011	2012	2013						
					Q1	Q2	Q3	Q4	Q1	Q2	Q3	Q4
	លានដុល្លារ											
ភូមិគ្រឹះ និងផ្ទះ	154.7	64.3	36.2	185.5	64.8	66.6	18.3	25.4	145.2	10.3	51.6	110.2
ផ្ទះល្វែង	221.6	149.6	183.8	219.6	60.8	219.3	61.6	30.5	114.1	33.0	62.7	131.9
ផ្សេងៗ	740.9	227.3	269.7	199.9	197.2	47.8	94.9	123.7	154.4	238.3	336.0	130.8
សរុប	1117.0	441.2	489.8	605.0	322.8	333.6	174.9	179.6	443.7	281.6	450.3	372.9
	បម្រែបម្រួលជាភាគរយធៀបនឹងត្រីមាសមុន											
សរុប	-	-	-	-	117.1	3.3	-47.6	2.7	590.9	-36.5	59.9	-17.2
	បម្រែបម្រួលជាភាគរយធៀបនឹងឆ្នាំមុន											
សរុប	75.7	-60.5	11	23.5	145.5	331.1	-29.3	20.8	28.1	-15.6	157.5	107.6

Source: Department of Cadastre and Geography of Phnom Penh municipality

តារាង ៣. ចំនួនអ្នកដំណើរបរទេសមកដល់ប្រទេសកម្ពុជា ឆ្នាំ២០០៨-១៣

	2008	2009	2010	2011	2012	2013						
					Q1	Q2	Q3	Q4	Q1	Q2	Q3	Q4
	ចំនួនអ្នកដំណើរ (ពាន់នាក់)											
តាមផ្លូវអាកាស	1239.4	1111.7	1304.3	1480.4	513.7	317.1	370.5	500.7	611.2	398.1	428.0	580.4
តាមផ្លូវគោក និងទឹក	881.9	999.7	1094.6	1401.4	481.4	424.3	450.3	506.1	560.9	522.5	536.6	572.5
សរុប	2121.3	2111.5	2398.9	2881.8	995.2	761.4	820.9	1006.8	1172.1	920.5	964.6	1153.0
	បម្រែបម្រួលជាភាគរយធៀបនឹងត្រីមាសមុន											
សរុប	-	-	-	-	24.9	-23.5	7.8	22.6	16.4	-21.5	4.8	19.5
	បម្រែបម្រួលជាភាគរយធៀបនឹងឆ្នាំមុន											
សរុប	5.3	0.5	13.6	20.1	27.8	25.5	17.3	26.3	17.8	20.9	17.5	14.5

Source: Ministry of Tourism

តារាង ៤. ការនាំចេញ និងនាំចូល ឆ្នាំ២០០៨-១៣*

	2008	2009	2010	2011	2012	2013							
						Q1	Q2	Q3	Q4	Q1	Q2	Q3	Q4
	លានដុល្លារ												
ការនាំចេញសរុប	3097.8	2901.6	3630.2	4929.5	1280.1	1775.9	1595.8	1454.7	1576.9	1620.1	1969.9	1815.4	
ក្នុងនេះ៖ សម្លៀកបំពាក់	2986.2	2565.3	3223.4	4259.6	1070.78	1474.7	1329.1	1140.83	1225.2	1258.95	1568.5	1333.4	
- សហរដ្ឋអាមេរិក	1908.3	1512.6	1853.9	2055.3	493.31	627.3	566.6	456.07	526.8	474.62	597.86	475.98	
- សហភាពអឺរ៉ុប	689.0	644.7	809.5	1322.2	328.4	504.1	462.7	421.82	397.5	477.47	572.76	521.89	
- អាស៊ាន	10.76	6.9	9.9	17.63	6.43	11.7	11.4	9.76	13.0	12.66	17.36	17.19	
- ជប៉ុន	25.2	44.5	86.5	146.97	50.11	48.9	47.1	42.47	57.6	51.39	98.13	71.55	
- ប្រទេសផ្សេងៗ	352.9	356.5	463.6	717.5	192.53	282.7	241.3	210.71	230.3	242.81	282.39	247.36	
កសិកម្ម	44.5	73.1	164.9	362.05	80.52	101.3	86.1	108.77	123.8	128.9	362.4	173.0	
- កៅស៊ូ	35.8	51.6	89.1	197.63	40.27	46.4	46.1	43.84	36.6	38.67	282.39	51.12	
- ឈើ	3.4	3.5	34.1	48.79	8.9	12.4	4.1	11.6	14.5	8.88	16.86	33.3	
- ត្រី	2.3	3.9	2.8	3.12	0.5	0.7	0.4	0.4	0.3	0.5	0.18	0.22	
- អង្ករ	2.6	10.9	34.7	106.56	27.1	37.5	31.7	50.2	65.8	56.47	57.29	82.67	
- ផលិតផលកសិកម្មផ្សេងៗ	0.5	3.0	4.1	5.95	3.9	4.4	3.9	2.8	6.6	24.41	5.7	5.69	
ផ្សេងៗ	67.1	263.22	242.0	307.86	128.8	199.9	180.6	205.1	274.9	232.24	272.59	308.5	
ការនាំចូលសរុប	4272.5	4331.5	5190.6	6375.9	1609.2	1885.4	2015.2	1938.2	2192.1	2211.4	2059.7	2130.1	
ក្នុងនេះ៖													
សាំង	84.8	91.13	108.6	294.4	70.7	76.7	78.0	78.8	1225.2	77.19	71.3	80.5	
ម៉ាស៊ីន	19.5	180.67	203.8	447	139.4	126.6	138.3	139.9	526.8	137.44	150.9	132.2	
សម្ភារៈសំណង់	56.3	49.74	57.6	48.09	13.5	14.1	16.5	16.6	397.5	17.75	18.0	17.2	
ផ្សេងៗ	4011.8	4010	4820.6	5586.4	1385.7	1668.0	1782.4	1703.0	13.0	1979	1819.4	1899.6	
ជញ្ជីងពាណិជ្ជកម្ម	-1174.7	-1429.9	-1560.5	-1446.4	-326.12	109.5	-419.4	-483.5	-615.2	-591.24	-89.8	-314.7	
	បម្រែបម្រួលជាភាគរយធៀបនឹងត្រីមាសមុន												
ការនាំចេញសម្លៀកបំពាក់សរុប	-	-	-	-	-5.2	37.7	-9.9	-14.2	7.4	2.8	24.6	-15.0	
ការនាំចេញសរុប	-	-	-	-	-3.3	38.7	-10.1	-8.8	8.4	2.7	21.6	-7.8	
ការនាំចូលសរុប	-	-	-	-	-6.0	17.2	6.9	-3.8	13.1	0.9	-6.9	3.4	
	បម្រែបម្រួលជាភាគរយធៀបនឹងឆ្នាំមុន												
ការនាំចេញសម្លៀកបំពាក់សរុប	1.6	-14.1	25.7	32.1	21.6	53.0	3.4	1.0	14.4	-14.6	18.0	16.9	
ការនាំចេញសរុប	1.6	-6.3	25.1	35.8	25.8	56.9	9.6	9.9	23.2	-8.8	23.4	24.8	
ការនាំចូលសរុប	1.3	1.4	19.8	22.8	10.6	11.6	32.7	13.2	36.2	17.8	2.6	9.9	

* Import data include tax-exempt imports. Sources: Department of Trade Preference Systems, MOC and Customs and Excise Department, MEF (website)

តារាង ៥. ប្រតិបត្តិការថវិកាជាតិលើមូលដ្ឋានសាច់ប្រាក់ ឆ្នាំ២០០៧-១៣ (ពាន់លានរៀល)

	2007	2008	2009	2010	2011	2012	2013					
							Q1	Q2	Q3	Q4	Q1	Q2
ចំណូលសរុប	1146.1	5290.0	5988.99	2805.83	6251.4	1728.9	2045.1	1900.8	2017.0	1820.2	2204.8	1868.9
ចំណូលចរន្ត	1141.6	5210.7	5859.08	2786.12	6179.3	1725.8	1928.6	1796.4	1993.1	1814.3	2193.3	1858.1
ចំណូលពន្ធ	965.2	4409.9	4692.96	2457.02	5277.5	1403.8	1721.8	1560.7	1648.5	1575.3	2024.1	1646.0
ពន្ធក្នុងស្រុក	661.8	3248.4	3533.57	1727.10	4071.6	1092.3	1403.4	1230.0	1277.2	1253.1	1653.0	1300.6
ពន្ធលើពាណិជ្ជកម្មក្រៅប្រទេស	303.5	1161.5	1159.39	639.00	1205.9	311.3	318.4	330.7	371.4	322.3	371.1	345.4
ចំណូលមិនមែនពន្ធ	176.4	800.8	1166.13	507.13	901.8	331.0	206.9	235.7	344.6	239.0	169.2	212.2
ចំណូលលើទ្រព្យសម្បត្តិ	13.6	78.0	291.13	4.87	63.8	91.3	13.1	22.5	16.2	8.2	18.1	24.3
លក់ទំនិញ និងសេវា	124.3	424.7	460.07	268.08	588.7	166.9	171.4	132.8	196.3	152.8	137.0	178.8
ចំណូលមិនមែនពន្ធផ្សេងទៀត	38.5	298.2	408.91	391.70	249.3	63.8	22.4	80.5	132.1	78.0	14.0	9.0
ចំណូលជាមូលធន	4.5	79.3	129.92	2019.39	72.1	3.1	116.4	104.4	23.9	5.9	11.5	10.7
ចំណាយសរុប	1689.7	6297.8	8784.65	4259.67	9032.4	1532.5	2425.6	2951.3	2751.5	925.9	1925.7	2229.7
ចំណាយជាមូលធន	807.4	2574.4	2853.23	1495.19	3546.9	699.9	716.2	1194.5	1017.7	146.3	239.8	802.8
ចំណាយចរន្ត	882.3	3809.0	4773.07	2848.81	5341.2	988.4	1709.4	1756.7	1733.9	879.6	1685.8	1740.9
រៀបចំ	362.6	1397.0	2048.81	1208.81	2170.6	508.9	725.2	657.5	595.0	395.3	590.2	825.3
ឧបត្ថម្ភធន និងជំនួយសង្គមកិច្ច	194.2	927.1	1099.42	613.31	1518.8	189.6	514.6	462.1	420.5	247.4	642.5	285.3
ចំណាយចរន្តផ្សេងទៀត	325.5	1384.9	1624.84	1067.07	1651.8	289.9	469.7	637.1	718.4	236.9	453.2	630.3

សមតុល្យជាទូទៅ	-543.6	-1007.8	-2795.66	-1453.83	-1271.4	196.5	-380.6	-1050.5	-734.5	0.0	144.2	-360.9
ហិរញ្ញប្បទានពីក្រៅប្រទេស	741.5	2055.10	1845.21	772.81	-2781.0	577.8	491.5	959.3	429.2	894.4	502.8	484.5
ហិរញ្ញប្បទានក្នុងស្រុក	-185.8	-127.00	938.64	567.96	2379.2	-565.7	148.4	22.1	62.4	-44.2	136.5	286.2

Source: MEF website

តារាង៦. សន្ទស្សន៍ថ្លៃទំនិញប្រើប្រាស់ អត្រាប្តូរប្រាក់ និងថ្លៃមាស (មធ្យមភាគតាមការិយបរិច្ឆេទ) ២០០៨-១៣

	2008	2009	2010	2011	2012	2013							
						Q1	Q2	Q3	Q4	Q1	Q2	Q3	Q4
(តុលា-ធ្នូ ២០០៦:១០០)	សន្ទស្សន៍ថ្លៃទំនិញប្រើប្រាស់ (បម្រែបម្រួលជាភាគរយធៀបនឹងឆ្នាំមុន)												
ភ្នំពេញ - ទំនិញគ្រប់មុខ	19.7	-0.7	4.1	5.4	2.9	2.9	1.6	1.8	1.5	2.3	3.7	4.7	
- ស្បៀងអាហារ និងភេសជ្ជៈគ្មានជាតិស្រា	33.1	-0.3	4.4	6.5	3.4	3.4	1.3	1.4	1.6	3.3	4.8	5.8	
- ដឹកជញ្ជូន	19.4	-10.7	7.0	6.9	7.8	3.0	1.1	1.2	-0.7	-1.0	-0.1	-0.4	
	អត្រាប្តូរប្រាក់ ថ្លៃមាស ថ្លៃប្រេងឥន្ធនៈ (តាមអត្រាទីផ្សារនៅភ្នំពេញ)												
រៀលក្នុង ១ ដុល្លារ	4058.2	4140.5	4187.1	4063.6	4046	4054.3	4060.7	3995.9	3995	4033.1	4062	4059	
រៀលក្នុង ១ បាតថៃ	123.5	121.1	133.13	133.2	130.2	129.0	129.3	131.3	134.7	135.74	131.35	130.69	
រៀលក្នុង ១០០ ដុងវៀតណាម	24.8	23.4	21.725	19.7	19.3	19.4	19.5	19.2	19.3	19.34	19.26	19.35	
ថ្លៃមាស (ដុល្លារក្នុង១ដី)	105.9	113.1	147.58	184.5	204.1	194.5	198.3	206.5	197.3	173.4	161.1	171.8	
ថ្លៃម៉ាស៊ីត (រៀល/លីត្រ)	4555.2	3170.9	3859.3	4761.2	5193.9	4458.3	4983.9	5128.8	5134.39	4992	5022.5	4927	
ថ្លៃសាំង (រៀល/លីត្រ)	4750.8	3593.1	4368.1	5044.5	5395.8	5308.3	5251.3	5295.4	5410.52	5274.5	5245.2	5126.7	

Sources: NIS, NBC and CDRI

តារាង៧. ស្ថានភាពរូបិយវត្ថុ ឆ្នាំ២០០៨-១៣ (តួលេខនៅចុងការិយបរិច្ឆេទ)

	2008	2009	2010	2011	2012	2013							
						Q1	Q2	Q3	Q4	Q1	Q2	Q3	Q4
	ពន្ធនាគាររៀល												
ទ្រព្យសកម្មបរទេសសុទ្ធ	10,345.0	14,655.0	16,697.9	17,893.9	19,976.7	18,729.6	18,463.8	18,154.5	19,976.7	21,772.9	18,720.7	21,260.1	
ទ្រព្យសកម្មក្នុងស្រុកសុទ្ធ	1513.3	1573.0	2778.9	5760.8	7931.8	7922.3	8400.3	10,437.4	10,504.1	9886.1	10,634.8	11,508.3	
ឥណទេយសុទ្ធលើរដ្ឋាភិបាល	-2987.0	-2252.0	-2126.6	-2123.1	-2991.6	-2399.9	-2440.6	-2486.4	-2991.6	-3012.6	-2804.4	-2794.9	
ឥណទានដល់ផ្នែកឯកជន	9894.0	10,532.0	13,331.2	17,552.8	24,820.2	20,081.4	21,398.2	23,536.6	24,820.2	25,146	26,445.3	27,608.8	
រូបិយវត្ថុទូទៅ M2	11,858.0	16,228.0	19,476.8	23,654.7	30,480.8	26,651.9	26,864.1	28,591.9	30,480.8	31,659.1	29,355.5	32,768.4	
រូបិយវត្ថុ M1	2399.0	3120.0	3220.9	3956.2	4500.6	3871.8	3818.2	4045.7	4500.6	4585.9	4720.8	4878.2	
រូបិយវត្ថុផ្សេងៗ	9459.0	13,108.0	16,255.9	19,698.5	25,980.2	22,780.1	23,046.0	24,546.2	25,980.2	27,073.2	24,634.8	27,890.2	
	បម្រែបម្រួលជាភាគរយធៀបនឹងឆ្នាំមុន												
រូបិយវត្ថុទូទៅ M2	4.8	36.9	20.0	17.8	22.4	21.1	18.6	20.9	22.6	18.8	9.3	14.6	
រូបិយវត្ថុ M1	16.9	30.1	3.2	16.9	12.9	9.4	3.7	2.3	12.9	18.4	23.6	20.6	
រូបិយវត្ថុផ្សេងៗ	2.2	38.6	24.0	17.9	24.4	23.4	21.5	44.6	24.4	18.8	6.9	13.6	

Source: National Bank of Cambodia

តារាង៨. ចំណូលប្រចាំថ្ងៃជាមធ្យមពិតរបស់ពលករងាយរងគ្រោះ (ថ្លៃថេរ ខែវិច្ឆិកា ២០០០)

	ចំណូលប្រចាំថ្ងៃ (ជាដុល្លារ)									បម្រែបម្រួលជាភាគរយធៀបឆ្នាំមុន		
	2009	2010	2011	2012	2013	កុម្មៈ	ឧសភា	សីហា	វិច្ឆិកា	កុម្មៈ	សីហា	វិច្ឆិកា
អ្នកលក់ស៊ីក្លូ	8091	9055	9532	10,303	9592	10,681	10,636	10,842	10,832	-0.5	3.7	12.9
អ្នកលីសែង	9549	9964	10,785	12,143	12,749	12,823	14,157	13,260	12,141	13.4	5.5	-4.8
អ្នកលក់បន្លែតូចតាច	8273	8266	8337	10,771	9953	11,571	11,490	12,449	12,294	11.0	18.1	23.5
អ្នករើសអេតាយ	5857	6698	8388	8680	9487	10,440	9620	9732	9593	5.3	4.3	1.1
អ្នកបម្រើតុលាការនីយដ្ឋាន	4646	5607	5986	6111	6529	6744	6791	6723	7449	22.0	4.4	14.1
អ្នកស៊ីល្អិតល្អន់ស្រែ	6197	5691	5695	6151	5811	6427	7771	6388	8932	-8.4	27.8	53.7
កម្មកររោងចក្រកាត់ដេរ	7085	7746	8409	8932	10,004	9776	10,420	10,442	9548	8.6	16.4	-4.6
អ្នករត់ម៉ូតូឌុប	10,685	10,623	11,568	12,930	14,433	12,522	13,656	13,189	13,227	6.6	1.1	-8.4
កម្មករសំណង់គ្មានជំនាញ	8343	8790	10,307	11,078	12,554	13,728	13,023	13,431	15,162	21.8	18.1	20.8
កម្មករសំណង់មានជំនាញ	12,487	11,952	13,159	13,743	15,162	14,136	15,822	16,647	15,163	12.8	16.7	0.0

* Waitresses' earnings do not include meals and accommodation provided by shop owners. Surveys on the incomes of waitresses, rice-field workers, garment workers, motorcycle taxi drivers and construction workers began in February 2000. Source: CDRI

ភពិទំព័រ ២៤ ព័ត៌មានថ្មីៗ...

ប្រចាំឆ្នាំ២០១៣-១៤ ក្រោមប្រធានបទ ការអភិវឌ្ឍសម្រាប់ ទាំងអស់គ្នា ចីរភាព និងអភិបាលកិច្ចនៅកម្ពុជា។

ការប្រជុំពេញអង្គនៃក្រុមប្រឹក្សាភិបាលរបស់ CDRI បាន ប្រព្រឹត្តទៅនៅថ្ងៃទី២៨ កុម្ភៈ ដោយមានការចូលរួមពីសមាជិក ក្រុមប្រឹក្សាភិបាលថ្មី ៣នាក់គឺ បណ្ឌិត ឆែម គាត វិទ្ធី នាយក ផ្នែក សុខភាពមនុស្សនៃទីភ្នាក់ងារថាមពលអាតូមិកអន្តរជាតិ, បណ្ឌិត Suthad Setboonsarng ប្រធានមូលនិធិ NawachiOne នៃ ប្រទេសថៃ និង អតីតតំណាងពាណិជ្ជកម្មថៃនិងមន្ត្រីជាន់ខ្ពស់ អាស៊ាន, លោកស្រី Sandra D'Amico នាយកគ្រប់គ្រងនៃ ក្រុមហ៊ុន HR Inc និងអនុប្រធានសហព័ន្ធនិយោជក និងសមាគម ពាណិជ្ជកម្មជា, និង លោកស្រី Eva Mysliwiec ប្រធានក្រុមប្រឹក្សា ភិបាលនៃអង្គការយុវតារាកម្ពុជា និងនាយកស្ថានីយនៃ CDRI ។

នៅថ្ងៃទី១៣-១៥ មីនា នាយកប្រតិបត្តិនៃ CDRI បានទៅចូល រួមសន្និសីទអន្តរជាតិមួយនៅក្រុងញូដេលី ដែលក្រុមប្រឹក្សាភិបាល នៃការស្រាវជ្រាវវិទ្យាសាស្ត្រសង្គម និងមជ្ឈមណ្ឌលស្រាវជ្រាវ អន្តរជាតិនៃប្រទេសកាណាដា បានសហការគ្នារៀបចំឡើងក្រោម ប្រធានបទ ស្ថានភាព និងតួនាទីនៃការស្រាវជ្រាវផ្នែកវិទ្យាសាស្ត្រ សង្គមនៅក្នុងប្រទេសអាស៊ី។ លោកនាយកបានធ្វើបទឧទ្ទេសនាម ក្នុងពិធីជប់លៀងពេលល្ងាចមួយស្តីពី កម្ពុជាសម័យថ្មី៖ ការ អភិវឌ្ឍកម្ពុជា និងបរិបទក្នុងតំបន់ - បញ្ហាប្រឈម និងជម្រើស ផ្សេងៗ ព្រមទាំងបានធ្វើបទបង្ហាញជូនសន្និសីទ ស្តីពីការកសាង ការស្រាវជ្រាវផ្នែកវិទ្យាសាស្ត្រសង្គម ជាប់ទាក់ទងនឹងគោល នយោបាយ នៅក្នុងប្រទេសលូតលាស់តិចជាងគេ ក្រោយពេល បញ្ចប់ទំនាស់ និងកំពុងពឹងផ្អែកលើជំនួយ៖ បទពិសោធន៍នៅ កម្ពុជា និង CDRI ។

ផ្នែកស្រាវជ្រាវ

កម្មវិធីអភិបាលកិច្ចតាមវិស័យសាធារណៈ និងកំណែទម្រង់វិស័យសាធារណៈ (DGPSR)

គម្រោងស្រាវជ្រាវចំនួន ១២ កំពុងដំណើរការទៅមុខ ក្នុងនោះមាន ៦គម្រោង ស្ថិតក្នុងដំណាក់កាលបង្ហើយ។ គម្រោង ទី១ គឺ "កំណែទម្រង់វិស័យការ និងវិស័យការ និងការចូលរួម របស់យុវជនក្នុងសកម្មភាពនយោបាយ" ហើយគម្រោងទី២ គឺ "ការតភ្ជាប់អភិបាលកិច្ចថ្នាក់មូលដ្ឋាន ទៅនឹងការអភិវឌ្ឍសហគ្រាស ធុនតូច និងមធ្យម (SMEs)" ដែលពិនិត្យពីតួនាទី របស់រដ្ឋ អំណាចថ្នាក់ក្រោមជាតិ ក្នុងការជំរុញ SMEs។ របាយការណ៍ ព្រាងនៃគម្រោងទី៣ ស្តីពី "ដំណោះស្រាយនយោបាយ និង កំណើនសម្រាប់គ្រប់គ្នានៅកម្ពុជា" បានបញ្ជូនទៅឲ្យអ្នកស្រាវជ្រាវ ផ្សេងទៀត ដើម្បីជួយពិនិត្យនិងផ្តល់យោបល់។ គម្រោងទី៤ ស្តីពី "ដំណោះស្រាយ នយោបាយ និងវិស័យសុខាភិបាល នៅ ប្រទេសកម្ពុជា" បានបម្រើការជាករណីសិក្សាសម្រាប់គម្រោងទី៣ ហើយការចុះសិក្សាដល់កន្លែង និងការចងក្រងរបាយការណ៍ កំពុងដំណើរការទៅមុខ។ គម្រោងទី៥ ស្តីពី "រដ្ឋកម្ពុជា៖ តើមាន

លក្ខណៈល្អយ៉ាងណាសម្រាប់ការអភិវឌ្ឍ?" បានប្រើនូវម៉ូដែល រដ្ឋសម្រាប់ការអភិវឌ្ឍ ដើម្បីធ្វើការវាយតម្លៃពីផលប៉ះពាល់នៃ កំណែទម្រង់អភិបាលកិច្ច ទៅលើសមត្ថភាពស្ថាប័នរបស់រដ្ឋក្នុង ការជំរុញការអភិវឌ្ឍ។ គម្រោងនេះក៏បានឈានដល់ដំណាក់កាល សរសេររបាយការណ៍ដែរ។ គម្រោងទី៦ ស្តីពី "នយោបាយនៃ ការធ្វើវិស័យការនៅកម្ពុជា" ដែលផ្អែកលើនិក្ខេបបទបញ្ចប់ថ្នាក់ បណ្ឌិតរបស់អ្នកស្រាវជ្រាវម្នាក់ ក្នុងកម្មវិធី DGPSR ក៏បាន បញ្ចប់ និងបញ្ជូនទៅឲ្យសារព័ត៌មានអន្តរជាតិមួយ ដើម្បីស្នើសុំមតិ យោបល់។

ក្រៅពីគម្រោងស្រាវជ្រាវទាំងនេះ នៅមានអត្ថបទពីរផ្សេង ទៀតដែលបានយកទៅលើកបង្ហាញ ក្នុងសន្និសីទអាស៊ីអាគ្នេយ៍ នៅសាកលវិទ្យាល័យ Oxford កាលពីខែមីនា ២០១៤ ក្រោម ចំណងជើងថា "អ្នកស្រាវជ្រាវកម្ពុជា៖ ស្ថានភាព បញ្ហាប្រឈម និង ការចូលរួមចំណែក ក្នុងការសិក្សាស្រាវជ្រាវស៊ីជម្រៅនៅកម្ពុជា" និង "ការស្រាវជ្រាវក្នុងបរិបទវប្បធម៌របស់ខ្លួនផ្ទាល់៖ បញ្ហាចោទ ផ្នែកវិធីសាស្ត្រមួយចំនួន"។

គម្រោងស្រាវជ្រាវថ្មី ៣ បានចាប់ផ្តើមនៅដើមឆ្នាំ២០១៤ និងកំពុងដំណើរការ។ ទី១ គឺគម្រោងស្តីពី "ការអនុវត្ត គណនេយ្យភាពសង្គមនៅកម្ពុជា" ដែលសំដៅបង្ហាញយ៉ាងពេញ លេញនូវឯកសារមានស្រាប់ ស្តីពី អភិបាលកិច្ចថ្នាក់មូលដ្ឋាន និងផ្តល់ការយល់ដឹងថ្មីៗអំពី អន្តរាគមន៍របស់ម្ចាស់ជំនួយនៅក្នុង កំណែទម្រង់អភិបាលកិច្ចថ្នាក់មូលដ្ឋាន និងការផ្តល់សេវាកម្ម។ ទី២ គម្រោង "ការអនុវត្តជាក់ស្តែងនូវវិធីសាស្ត្រផ្នែកលើសិទ្ធិ មនុស្ស៖ កត្តាកំណត់ និងការប្រមើលឃើញនៅកម្ពុជា" កំពុងស្ថិត ក្នុងដំណាក់កាលដំបូង។ សម្រាប់គម្រោងទី៣ ស្តីពី "អភិបាលកិច្ច និងការផ្តល់សេវា៖ ករណីសិក្សាលើវិស័យអប់រំ" ក្រុមស្រាវជ្រាវ បានចុះសិក្សាដល់កន្លែងជាលើកដំបូង ហើយកំពុងចាប់ផ្តើម កសាងឯកសារគោលគំនិតលើការសិក្សាស្រាវជ្រាវ។

អត្ថបទស្តីពី "តើលំហូរព័ត៌មានថ្មីៗ មានចោទបញ្ហាអ្វីខ្លះ ដល់ការភ្ជាប់អំណាចថ្នាក់មូលដ្ឋាននៅកម្ពុជា" កំពុងចងក្រង សម្រាប់សន្និសីទមួយរៀបចំឡើងដោយ សមាគមសិក្សាពិភពលោក នៅប្រទេសសិង្ហបុរី ក្នុងខែកក្កដា ២០១៤។

នៅត្រីមាសទី១ នេះដែរ អ្នកស្រាវជ្រាវក្នុងកម្មវិធី DGPSR បានចូលរួមក្នុងវគ្គបណ្តុះបណ្តាលមួយនៅ CDRI ស្តីពី ទំនាក់ ទំនង និងការផ្សព្វផ្សាយពីការស្រាវជ្រាវ។

កម្មវិធីសេដ្ឋកិច្ច ពាណិជ្ជកម្ម និង សហប្រតិបត្តិការក្នុងតំបន់ (ETRC)

"អង្កេតប្រចាំត្រីមាសលើពលករងាយរងគ្រោះ" និង "អង្កេត ប្រចាំខែលើថ្ងៃទិញតាមខេត្ត" មានដំណើរការល្អ។

ការសិក្សាចំនួនបីគឺ "ភាពអំណោយផលដល់ជនក្រីក្រនៃ គោលនយោបាយហិរញ្ញវត្ថុ", "កំណើនសេដ្ឋកិច្ចវិសមភាព និងការ កាត់បន្ថយភាពក្រីក្រ", និង "គោលនយោបាយទីផ្សារពលកម្ម", ក្នុងគម្រោងស្រាវជ្រាវរយៈពេលប្រាំឆ្នាំ ទ្រទ្រង់ដោយ Sida ស្តីពី "កំណើនសម្រាប់គ្រប់គ្នា" កំពុងចងក្រងបញ្ចប់សម្រាប់បោះពុម្ព ផ្សាយជាឯកសារពិភាក្សារបស់ CDRI នៅខែមិថុនា ២០១៤។

ក្នុងបំណងផ្តល់ការយល់ដឹងបន្ថែមទៀត លើគម្រោង "កំណើនសម្រាប់គ្រប់គ្នា" ក្រុមស្រាវជ្រាវបានធ្វើអង្កេតគ្រួសារ ដើម្បីតាមដានបន្តនៅតាមភូមិជ្រើសរើសចំនួន ១១ ក្នុងខែមីនា ២០១៤ ហើយគ្រោងធ្វើការចាត់ចែងទិន្នន័យបានពីអង្កេតនេះ នៅសប្តាហ៍ទី២ នៃខែមេសា។

របាយការណ៍កែសម្រួលឡើងវិញ ស្តីពី "ចំណាកស្រុកកម្លាំងពលកម្មនៅកម្ពុជា៖ មូលហេតុ និងផលប៉ះពាល់លើភាពក្រីក្រវិសមភាព និងផលិតភាព" បានបញ្ជូនទៅឲ្យអង្គការភាពជាដៃគូដើម្បីសិក្សាពីគោលនយោបាយសេដ្ឋកិច្ច (PEP) ហើយក្រុមស្រាវជ្រាវ នឹងធ្វើបទបង្ហាញពីលទ្ធផលស្រាវជ្រាវសំខាន់ៗនៅក្នុងសិក្ខាសាលាលើកចុងក្រោយ ដែលគ្រោងធ្វើនៅថ្ងៃទី៥-៨ ឧសភានៅប្រទេសបូលីវី។ សម្រាប់គម្រោង "ទំនាក់ទំនងរវាងគោលនយោបាយសាធារណៈរបស់ប្រទេសជាដៃគូ ចំណាកស្រុក និងការអភិវឌ្ឍ៖ ករណីសិក្សា និងអនុសាសន៍ផ្នែកគោលនយោបាយ" ដែលទទួលបានមូលនិធិមកពី អង្គការដើម្បីសហប្រតិបត្តិការសេដ្ឋកិច្ច និងអភិវឌ្ឍន៍ (OECD) នោះ ក្រុមស្រាវជ្រាវកំពុងរៀបចំឧបករណ៍សម្រាប់អង្កេត ហើយការចុះសិក្សាដល់កន្លែងគ្រោងធ្វើឡើងនៅសប្តាហ៍ទី២ ក្នុងខែមេសា។ ការចុះសិក្សាជំទិ១ ក្នុងអង្កេតលើ SMEs (មាន SMEs ជ្រើសរើស ២៥ សម្រាប់អង្កេតបែបគុណភាព និង ១៧៥ សម្រាប់អង្កេតបែបបរិមាណ) នៅរាជធានីភ្នំពេញ សម្រាប់ "គម្រោងអង្កេត ដើម្បីជំរុញ SMEs" នោះ បានបញ្ចប់ដោយជោគជ័យ។ គម្រោងនេះអនុវត្តឡើងតាមកិច្ចសន្យាជាមួយ JICA ហើយលទ្ធផលស្រាវជ្រាវបឋម បានបញ្ជូនទៅឲ្យម្ចាស់ជំនួយ និងក្រសួងឧស្សាហកម្ម និងសិប្បកម្ម។

នៅត្រីមាសទី១ ឆ្នាំ២០១៤ កម្មវិធី ETRC បានទទួលកិច្ចសន្យាពីសាកលវិទ្យាល័យ Hannover នៃប្រទេសអាល្លឺម៉ង់ ឲ្យអនុវត្តអង្កេតតាមដានបន្តមួយស្តីពី "សន្តិសុខស្បៀង ផលប៉ះពាល់នៃហានិភ័យ និងវិបត្តិ និង គន្លងអភិវឌ្ឍន៍ជនបទ នៅកម្ពុជានិងឡាវ" ហើយការចុះសិក្សាដល់កន្លែង គ្រោងចាប់ផ្តើមនៅចុងខែមេសា ២០១៤។

កម្មវិធីវិនិយោគបច្ចេកវិទ្យា និង បរិស្ថាន (NRE)

ក្រុមស្រាវជ្រាវបាន និងកំពុងអនុវត្តគម្រោងចំនួន ៥ ក្នុងនោះ គម្រោង ២ ទទួលបានមូលនិធិពី Sida ។ គម្រោងទី១ ស្តីពី "សមត្ថភាពបណ្តុះបណ្តាលប្រជាជនជនបទ ក្នុងតំបន់កសិកម្មកម្ពុជាកម្ពុជា" កំពុងរៀបចំបោះពុម្ពផ្សាយជាឯកសារពិភាក្សា និងអត្ថបទសង្ខេបគោលនយោបាយ។ គម្រោងទី២ ស្តីពី "បច្ចេកវិទ្យាកសិកម្ម៖ ការអនុវត្ត និងចន្លោះខ្វះខាត ក្នុងការបណ្តុះបណ្តាលប្រែប្រួលអាកាសធាតុ" បានចាប់ផ្តើមក្នុងខែមករា ២០១៤។ លទ្ធផលដំបូងៗ រួមមាន អត្ថបទបង្កើតគោលគំនិត និងផែនការសម្រាប់ការអនុវត្តគម្រោង។

លទ្ធផលបានពីការចុះសិក្សាដល់កន្លែងក្នុងគម្រោង "ប្រទេសចិនឈានឡើងកម្រិតសកល" ដែលទទួលបានមូលនិធិពី ក្រុមប្រឹក្សាស្រាវជ្រាវសេដ្ឋកិច្ច និងសង្គម (ESRC) កំពុងចងក្រងជាលាយលក្ខណ៍អក្សរ ហើយកិច្ចការនេះ នឹងត្រូវរួចរាល់ នៅក្នុងខែឧសភា ឆ្នាំ២០១៤។

ឯកសារពិភាក្សាដំបូង សម្រាប់គម្រោងទទួលបានមូលនិធិពី IDRC ស្តីពី "ការប្រែប្រួលអាកាសធាតុ និងអភិបាលកិច្ចទឹក នៅកម្ពុជា" កំពុងដាក់ជូនទីប្រឹក្សាស្រាវជ្រាវនៅ CDRI ជួយពិនិត្យ និងផ្តល់មតិ។ ក្រុមស្រាវជ្រាវគម្រោងសិក្សាតូចទី២ បានបង្កើតម៉ូដែលមួយ សម្រាប់វាយតម្លៃពី លក្ខណៈធារាសាស្ត្រនៃដែនរងទឹកភ្លៀង និងរៀបចំការសិក្សាដល់កន្លែង ដើម្បីវាយតម្លៃពីភាពងាយរងគ្រោះបង្កដោយអាកាសធាតុ។ ក្រុមស្រាវជ្រាវគម្រោងតូចទី៣ បានបង្កើតវិធីសាស្ត្របែបគុណភាពមួយ សម្រាប់ការសិក្សាពីអភិបាលកិច្ចទឹក។ ឯខាងកសាងសមត្ថភាពវិញ និស្សិតអាហារូបករណ៍ថ្នាក់បរិញ្ញាប័ត្រ ១៣រូប និងថ្នាក់អនុបណ្ឌិត ៥រូប កំពុងទទួលបានការបណ្តុះបណ្តាល នៅសាកលវិទ្យាល័យភូមិន្ទកសិកម្ម និងសាកលវិទ្យាល័យបច្ចេកទេសនៃកម្ពុជា។

ចាប់ពីខែតុលា ២០១៣ មក ក្រុមស្រាវជ្រាវ កម្មវិធី NRE បានអនុវត្តគម្រោងមួយ ស្តីពី "ការបញ្ជ្រាបនូវភាពធន់នឹងការប្រែប្រួលអាកាសធាតុ ទៅក្នុងការធ្វើផែនការអភិវឌ្ឍន៍" ដោយរួមសហការគ្នាជាមួយក្រុមប្រឹក្សាយោបល់ Hatfield Consultants ។ ប៉ុន្តែបន្ទាប់ពីប្រធានក្រុម Hatfield បានលាលប់ ADB ក៏បានបញ្ចប់កិច្ចសន្យាជាមួយ Hatfield ក្នុងខែមីនា ២០១៤ ។ ក្រុមស្រាវជ្រាវក្នុងកម្មវិធី NRE បានចូលរួមជាមួយ GERES ដើម្បីដាក់សំណើទៅអង្គការជំនួយសហភាពអឺរ៉ុប សម្រាប់គម្រោងស្តីពី "ការផ្តល់សិទ្ធិអំណាច ដើម្បីលើកកម្ពស់ជីវភាព និងស្តារសេចក្តីថ្លៃថ្នូររបស់អ្នកពាក់ព័ន្ធគ្រប់គ្នា នៅក្នុងខ្សែចង្វាក់តម្លៃផ្សេងៗនៅកម្ពុជា ដោយជំរុញឲ្យពួកគេអនុវត្តតាមរបៀបរបបសមស្របតាមអាកាសធាតុ និងមានចីរភាព"។

កម្មវិធីវិនិយោគកម្រិត កសិកម្ម និងអគិរិយកម្ពុជា ជនបទ (PARD)

កម្មវិធី PARD កំពុងអនុវត្តគម្រោងស្រាវជ្រាវ ១០ ក្នុងនោះ មាន ៤គម្រោង ជាកិច្ចសហការជាមួយកម្មវិធី SD, ETRC, DGPSR និងក្រុមការងារផ្នែកយេនឌ័រ។ របាយការណ៍លើករណីសិក្សាពីការចិញ្ចឹមសត្វ ដែលជាដំណាក់កាលទី២ នៃគម្រោងទទួលបានមូលនិធិពី មជ្ឈមណ្ឌលអូស្ត្រាលី សម្រាប់ការស្រាវជ្រាវកសិកម្មអន្តរជាតិ (ACIAR) កំពុងដំណើរការទៅមុខ ហើយរបាយការណ៍លើករណីសិក្សាស្តីពី សេវាផ្សព្វផ្សាយបច្ចេកទេសកសិកម្ម បានសង្ខេបចេញជាអត្ថបទមួយ សម្រាប់បោះពុម្ពផ្សាយនៅក្នុងរបាយការណ៍អភិវឌ្ឍន៍ប្រចាំឆ្នាំ២០១៣-១៤ របស់ CDRI។ របាយការណ៍ព្រាងទី១ នៃគម្រោង "ផលប៉ះពាល់នៃការធ្វើកសិកម្មតាមកិច្ចសន្យា ទៅលើជីវភាពរបស់ម្ចាស់ដីតូចៗ" ដែលទទួលបានមូលនិធិពី Sida បានចប់សព្វគ្រប់ ហើយក្រុមស្រាវជ្រាវកំពុងឆ្លើយតបនឹងមតិត្រឡប់របស់អ្នកជំនាញការ។ របាយការណ៍ពេញលេញនៃគម្រោងទទួលបានមូលនិធិពី USAID តាមរយៈវិទ្យាស្ថានស្រាវជ្រាវគោលនយោបាយស្បៀងអន្តរជាតិ (IFPRI) ស្តីពី "ការអភិវឌ្ឍឧស្សាហកម្មជីនៅកម្ពុជា" បានយកមកកែសម្រួលជាឯកសារពិភាក្សារបស់ CDRI ។ របាយការណ៍គម្រោងទទួលបានមូលនិធិពី Sida ស្តីពី "យន្តកម្មនៅតាមកសិដ្ឋាន និងនិន្នាការទិផ្សារពលកម្មក្នុងវិស័យកសិកម្ម" បានផ្អាកដំណើរការ និងពន្យា

ពេលកំណត់រហូតដល់ខែធ្នូ ឆ្នាំ២០១៤ ដោយសារសមាជិកសំខាន់ៗក្នុងគម្រោងនេះ បានចាកចេញទៅបន្តការសិក្សាថ្នាក់បណ្ឌិតនៅប្រទេសអូស្ត្រាលី។ គំនិតផ្តួចផ្តើមថ្មីពីរគឺ គម្រោងទទួលមូលនិធិពី WFP ស្តីពី "ការកសាងក្របខ័ណ្ឌវាយតម្លៃ និងការត្រួតពិនិត្យលើអង្កេតគោល និងអង្កេតចុងបញ្ចប់ សម្រាប់ការជួយទ្រទ្រង់ដល់ជីវភាព និងទ្រព្យផលិតកម្ម" និង "អង្កេតគោលសម្រាប់គម្រោងផ្តល់អាហារនៅសាលា និងរបបអាហារយកទៅផ្ទះរបស់ McGovern-Dole នៅកម្ពុជា" ស្ថិតក្នុងដំណាក់កាលចាត់ចែងទិន្នន័យ។ គម្រោងថ្មីមួយទទួលមូលនិធិពី USAID តាមរយៈ Fintrac ស្តីពី "អង្កេតពីការចម្លងតាមគ្នាក្នុងការធ្វើច្បាប់ដំណាំ ការដាំស្រូវ និងវារីវប្បកម្ម" ក៏កំពុងស្ថិតក្នុងដំណាក់កាលចាត់ចែងទិន្នន័យដែរ។

របាយការណ៍គម្រោងស្រាវជ្រាវរួមគ្នាបួន៖ "ReBUILD" (SD), "ចំណាកស្រុកកម្លាំងពលកម្មនៅកម្ពុជា៖ មូលហេតុ និងផលប៉ះពាល់លើភាពក្រីក្រ វិសមភាព និងផលិតភាព" (ETRC), "ការពិនិត្យទិសដៅរបស់ស្ត្រី និងការរីកចម្រើនផ្នែកវិជ្ជាជីវៈនៅ CDRI" និងគម្រោងទទួលមូលនិធិពីធនាគារពិភពលោក តាមរយៈ ACF ស្តីពី "អង្កេតចុងបញ្ចប់លើការរួមចំណែកនៃសេវាកម្ម ACF ក្នុងការកែលម្អទំនាក់ទំនងក្នុងឧស្សាហកម្មនៅកម្ពុជា" (DGPSR) ត្រូវបានរៀបចំបោះពុម្ពផ្សាយតាមកម្មវិធីនីមួយៗ។

កម្មវិធីអភិវឌ្ឍន៍សង្គម (SD)

គម្រោងបីដំបូងកំពុងដំណើរការ។ ទី១ គឺគម្រោង "ReBUILD" ដែលទទួលមូលនិធិពី DFID និងចែកជា ៣អនុគម្រោង ស្តីពីហិរញ្ញប្បទានផ្នែកសុខភាព, ធនធានមនុស្សផ្នែកសុខាភិបាល និងការចុះកិច្ចសន្យាផ្នែកសុខាភិបាល។ ការចុះសិក្សាដល់កន្លែង

និងដាក់លេខកូដ បានចប់សព្វគ្រប់សម្រាប់អនុគម្រោងទាំងបី ហើយរបាយការណ៍ព្រាង រំពឹងថានឹងចងក្រងបាននៅខែកញ្ញា ២០១៤។ គម្រោងទី២គឺ "ការសិក្សាពីពលកម្មកុមារ" រួមមាន ៤អនុគម្រោង សម្រាប់រយៈពេល ២ឆ្នាំ។ របាយការណ៍ព្រាងសម្រាប់អនុគម្រោងពីរក្នុងនោះគឺ "កុមារបម្រើការងារតាមផ្ទះ" និង "ផលប៉ះពាល់នៃចំណាកស្រុករបស់មនុស្សពេញវ័យទៅលើសុខុមាលភាពរបស់កុមារ" បានចងក្រងរួចរាល់សម្រាប់ការពិនិត្យឡើងវិញ។ ការសិក្សាពីពលកម្មកុមារ គឺជាផ្នែកមួយនៃគម្រោង Cambodian-EXCEL របស់ អង្គការទស្សនៈពិភពលោកកម្ពុជា (World Vision Cambodia) និងទទួលមូលនិធិពី ក្រសួងការងារសហរដ្ឋអាមេរិក (USDOL) សម្រាប់រយៈពេល ៤ឆ្នាំ ចាប់ពីដើមឆ្នាំ២០១៣ ដល់ ឆ្នាំ២០១៦។ គម្រោងទី៣ ស្តីពី "ReBUILD ដំណាក់កាលទី២" ក៏ទទួលបានមូលនិធិពី DFID ដែរ ហើយក្រុមស្រាវជ្រាវបានអនុវត្តរួចរាល់នូវ ការពិនិត្យឡើងវិញលើឯកសារមានស្រាប់ និងការបណ្តុះបណ្តាលពីការសាកសួរ ដោយមានការវាយតម្លៃសម្រាប់សមាជិកក្រុមទាំងអស់គ្នា។ ការសាកល្បងប្រើកម្រងសំណួរ ត្រូវចាប់ផ្តើមនៅខែឧសភា ២០១៤។ នាបច្ចុប្បន្ន កម្មវិធី SD កំពុងបង្ហើយរបាយការណ៍ព្រាងមួយ សម្រាប់គម្រោងអនុវត្តតាមកិច្ចសន្យា ដែលត្រូវវាយតម្លៃពីផលប៉ះពាល់នៃគម្រោងផ្តល់មូលនិធិដោយ CARF ។ SD ក៏បានរៀបចំលិខិតបញ្ជាក់ពីចំណាប់អារម្មណ៍មួយ ដែលបានបញ្ជូនទៅ USAID ដើម្បីស្នើអនុវត្តគម្រោង ស្តីពី "បេសកកម្មអភិវឌ្ឍន៍តំបន់អាស៊ី នៃ USAID តាមការស្នើសុំសេវាទ្រទ្រង់ និងបច្ចេកទេស សម្រាប់ការត្រួតពិនិត្យ ការវាយតម្លៃការសិក្សា និងសេវាគ្រប់គ្រងចំណេះដឹងនៅអាស៊ី"។ គម្រោងនេះ គ្រោងអនុវត្តដោយរួមសហការជាដៃគូជាមួយ ICF International ។

Cambodia Development Review—2014 Subscription Rates

Domestic Subscription (Individual)
 English edition (\$14) Khmer edition (5,000 riels) Payment by cash or local cheque (please add \$2 to cover bank charges for processing local cheques). Total payment enclosed.....

Domestic Subscription (Discount Price for Bulk Orders—Five Copies)
 English edition (\$60 for five copies) Khmer edition (20,000 riels for five copies) Payment by cash or local cheque (please add \$2 to cover bank charges). Total payment enclosed.....

International Subscription (Individual)

<input type="checkbox"/> Thailand, Laos, Vietnam	<input type="checkbox"/> English edition (\$25)*	<input type="checkbox"/> Khmer edition (\$15)*
<input type="checkbox"/> Asia and Europe	<input type="checkbox"/> English edition (\$30)*	<input type="checkbox"/> Khmer edition (\$20)*
<input type="checkbox"/> Americas and Africa	<input type="checkbox"/> English edition (\$35)*	<input type="checkbox"/> Khmer edition (\$25)*

Details for payment by telegraphic transfer
Account Name: CDRI
Account Number: 133451
Bank Name: ANZ Royal Bank (Cambodia) Ltd
Bank Address: Phnom Penh, Cambodia Head Office
Swift Code: ANZBKHP
Receiver Correspondent Bank: JP Morgan Chase Manhattan Bank, N.A., New York, USA
Swift Code: CHASUS33

Title: Mr Ms Dr Other

First name: Last name: Position:

Organisation / Company:

Address (CCC Box if applicable):

City / Province: Country:

Telephone: Fax:

e-mail: Tick to receive regular information about CDRI publications via e-mail

To subscribe, please fill in this form and return it to CDRI with your payment. Do not send cash through the post.
You will need to inform the Publishing Department at CDRI if your contact details change.

ព័ត៌មានថ្មីៗពីវិទ្យាស្ថាន CDRI

ព្រឹត្តិការណ៍សំខាន់ៗ

នៅខែមករា ២០១៤ នាយកប្រតិបត្តិវិទ្យាស្ថាន CDRI និងអ្នកសម្របសម្រួលនៅ CDRI នៃ បណ្តាញវិភាគអភិវឌ្ឍន៍មហាអនុតំបន់មេគង្គ (GMS-DAN) ដែលជាបណ្តាញសហការស្រាវជ្រាវនៃស្ថាប័នស្រាវជ្រាវឈានមុខនានានៅក្នុង GMS និងទទួលជំនួយគាំទ្រពី មជ្ឈមណ្ឌលស្រាវជ្រាវអភិវឌ្ឍន៍អន្តរជាតិ (IDRC) នៃប្រទេសកាណាដា និងមូលនិធិរ៉ុកហ្វើរ បានទៅធ្វើទស្សនកិច្ចនៅ វិទ្យាស្ថានធនធានអភិវឌ្ឍន៍មីយ៉ាន់ម៉ា - មជ្ឈមណ្ឌលសម្រាប់ការអភិវឌ្ឍន៍សេដ្ឋកិច្ច និងសង្គម (MDRI-CESD) នៅក្រុងយ៉ាងហ្គូន។ ទស្សនកិច្ចនេះទទួលជំនួយឧបត្ថម្ភពីទីភ្នាក់ងារស៊ីសសម្រាប់ការអភិវឌ្ឍ និងសហប្រតិបត្តិការ (SDC)។ ជាលទ្ធផល វិទ្យាស្ថាន MDRI-CESD នឹងចូលរួមក្នុងដំណាក់កាលខាងមុខនៃកិច្ចសហការស្រាវជ្រាវនៃ GMS-DAN ដែលនឹងផ្តោតលើបញ្ហាការងារជំនាញ និងចលនាពលកម្មក្នុង GMS ក្រោយការបង្កើតសហគមន៍សេដ្ឋកិច្ចអាស៊ាន (AEC) ក្នុងឆ្នាំ២០១៥ ។ MDRI-CESD នឹងបញ្ជូនគណៈប្រតិភូតូចមួយនៃអ្នកស្រាវជ្រាវមីយ៉ាន់ម៉ា មកវិទ្យាស្ថាន CDRI ដើម្បីចែករំលែកបទពិសោធន៍ និងពិភាក្សាពីសហប្រតិបត្តិការក្នុងរយៈពេលវែង។

ក្នុងខែកុម្ភៈ ២០១៤ មានការវាយតម្លៃពាក់កណ្តាលអាណត្តិលើកម្មវិធីជំនួយគាំទ្រដ៏ថ្លៃថ្លា របស់ទីភ្នាក់ងារអភិវឌ្ឍន៍អន្តរជាតិស៊ីយ៉ាអែត (Sida) ដែលជាដៃគូផ្តល់ធនធានរយៈពេលវែងដល់ CDRI។ ការវាយតម្លៃនេះ អនុវត្តឡើងដោយទីប្រឹក្សាឯករាជ្យ និងមានការពិភាក្សាជាច្រើនជាមួយថ្នាក់គ្រប់គ្រង និងបុគ្គលិកនៃ CDRI, ការពិគ្រោះយោបល់ជាមួយដៃគូ និងអ្នកពាក់ព័ន្ធនានារបស់ CDRI, និងការពិនិត្យប្រកបដោយលទ្ធផលស្រាវជ្រាវ និងឯកសារផ្សេងៗរបស់ CDRI។ ក្នុងសេចក្តីសន្និដ្ឋាននៃរបាយការណ៍វាយ

តម្លៃរបស់ខ្លួន ខាងទីប្រឹក្សាបានបញ្ជាក់ពីគុណភាព ភាពពាក់ព័ន្ធល្អ និងតម្លៃខ្ពស់នៃការងារ CDRI នៅកម្ពុជា, ការថ្លឹងថ្លែងយ៉ាងល្អរវាងឯករាជ្យ និងការចូលរួមការងារជាមួយរដ្ឋាភិបាលកម្ពុជា ដៃគូអភិវឌ្ឍន៍ និងអ្នកពាក់ព័ន្ធឆ្លៀតៗ។ របាយការណ៍វាយតម្លៃ ក៏ជួយបំផុសនូវបញ្ហាអាទិភាពផ្សេងៗដែលត្រូវដោះស្រាយ ដើម្បីពង្រឹង CDRI ថែមទៀត ក្នុងលក្ខណៈជាវិទ្យាស្ថានស្រាវជ្រាវពីគោលនយោបាយអភិវឌ្ឍន៍។

សន្និសីទចក្ខុវិស័យប្រទេសកម្ពុជាឆ្នាំ២០១៤ ដែលជាកិច្ចសហការជាដៃគូរវាងវិទ្យាស្ថាន CDRI និង ធនាគារ ANZ Royal ក្រោមប្រធានបទ "កម្ពុជាក្នុងប្រាំឆ្នាំទៅមុខ - កំណែទម្រង់ និងភាពប្រកួតប្រជែងនៅក្នុងតំបន់ ក្រោយធ្វើសមាហរណកម្ម" បានប្រព្រឹត្តទៅកាលពីថ្ងៃទី ២៧ កុម្ភៈ។ ជាថ្មីម្តងទៀត សម្តេចហ៊ុន សែន នាយករដ្ឋមន្ត្រីនៃព្រះរាជាណាចក្រកម្ពុជា បានថ្លែងសុន្ទរកថាគន្លឹះបើកសន្និសីទ។ កម្មវិធីសន្និសីទបានរៀបចំឡើងវិញ ដើម្បីបង្កើនសកម្មភាពពាក់ព័ន្ធគ្នា និងផ្តោតលើប្រធានបទរងបីគឺ ១) កម្ពុជាក្នុងប្រាំឆ្នាំទៅមុខ - របៀបវារៈសម្រាប់កំណែទម្រង់ និងភាពប្រកួតប្រជែង, ២) ការផ្តល់ជំនាញនៅកម្ពុជា៖ ការអភិវឌ្ឍធនធានមនុស្ស និងការអប់រំ ដើម្បីបង្កើនភាពប្រកួតប្រជែង និងភាពច្នៃប្រឌិតរបស់កម្ពុជា, និង ៣) សហគមន៍សេដ្ឋកិច្ចអាស៊ានឆ្នាំ២០១៥ និងសមាហរណកម្មក្នុង តំបន់៖ តើមានន័យយ៉ាងដូចម្តេចសម្រាប់កម្ពុជា?។ បទបង្ហាញ និងឯកសារផ្សេងៗនៃសន្និសីទ ព្រមទាំងអត្ថបទសង្ខេបចក្ខុវិស័យប្រទេសកម្ពុជាឆ្នាំ២០១៤ ដែលបានបោះពុម្ពផ្សាយបន្ទាប់ពីសន្និសីទ មានចុះនៅក្នុងគេហទំព័ររបស់ CDRI: www.cdri.org.kh។ ក្នុងគេហទំព័រនេះ ក៏មានចុះផងដែរនូវរបាយការណ៍ប្រចាំឆ្នាំ២០១៣-១៤ របស់ CDRI និងរបាយការណ៍អភិវឌ្ឍន៍

(តទៅទំព័រ ២១)



**ទស្សនាវដ្តី
អភិវឌ្ឍន៍កម្ពុជា**

ឆ្នាំទី១៨ លេខ១ ខែមីនា ឆ្នាំ២០១៤

ឯកសារបោះពុម្ពផ្សាយរបស់
វិទ្យាស្ថានបណ្តុះបណ្តាល និង ស្រាវជ្រាវដើម្បីអភិវឌ្ឍន៍កម្ពុជា

ទស្សនាវដ្តីអភិវឌ្ឍន៍កម្ពុជា បោះពុម្ពផ្សាយដោយ វិទ្យាស្ថានបណ្តុះបណ្តាល និង ស្រាវជ្រាវដើម្បីអភិវឌ្ឍន៍កម្ពុជា នៅភ្នំពេញចំនួន ៤៨៦ ក្នុងមួយឆ្នាំជាភាសាខ្មែរ និងភាសាអង់គ្លេសនៅពេលដំណាលគ្នា។

ទស្សនាវដ្តីអភិវឌ្ឍន៍កម្ពុជា ផ្តល់ជាដេរីវេមួយ ដើម្បីពិភាក្សាពីបញ្ហាអភិវឌ្ឍន៍ដែលកំពុងតែជះឥទ្ធិពលដល់ប្រទេសកម្ពុជា។ អត្ថបទតាមដានសេដ្ឋកិច្ច ផ្តល់ជូននូវមូលវិចារឯករាជ្យស្តីពីដំណើរការនៃសេដ្ឋកិច្ចប្រទេសកម្ពុជា។

ទស្សនាវដ្តីអភិវឌ្ឍន៍កម្ពុជា ស្ថិតមិនអត្ថបទទាំងឡាយពីប្រើប្រាស់អ្នកអាន។ លិខិត ត្រូវចុះហត្ថលេខាអាចផ្ទៀងផ្ទាត់បាន មានលេខទូរស័ព្ទ និងអាសយដ្ឋាន។ អ្នកនិពន្ធ ត្រូវទាក់ទងវិទ្យាស្ថាន CDRI មុននឹងផ្តល់អត្ថបទ ទោះជាឯកសារនោះមិនទាន់រៀបរយក៏ដោយ។ ឯកសារទាំងអស់នឹងត្រូវកែសម្រួលសម្រាប់ការបោះពុម្ព។ របស់អ សូមរក្សាសិទ្ធិបដិសេធការបោះពុម្ព ដោយមិនចាំបាច់បញ្ជាក់ពីហេតុផល។

វិទ្យាស្ថានបណ្តុះបណ្តាល និង ស្រាវជ្រាវដើម្បីអភិវឌ្ឍន៍កម្ពុជា

☎ អាសយដ្ឋាន ៥៦ ផ្លូវ ៣១៥ ទួលគោក ភ្នំពេញ កម្ពុជា
 ✉ ប្រអប់សំបុត្រលេខ ៦២២ ភ្នំពេញ កម្ពុជា
 ☎ (៨៥៥ ២៣) ៨៨១ ៧០១, ៨៨១ ៩១៦, ៨៨៣ ៦០៣ ☎ (៨៥៥ ២៣) ៨៨០ ៧៣៤
 e-mail: cdri@cdri.org.kh
 website: www.cdri.org.kh



9 789995 052065

© រក្សាសិទ្ធិ ២០១៤ វិទ្យាស្ថានបណ្តុះបណ្តាល និង ស្រាវជ្រាវដើម្បីអភិវឌ្ឍន៍កម្ពុជា រក្សាសិទ្ធិគ្រប់យ៉ាង-គ្មានផ្នែកណាមួយនៃការបោះពុម្ពផ្សាយនេះត្រូវបានចម្លងទុក ឬផ្សព្វផ្សាយតាមទម្រង់ និងមធ្យោបាយផ្សេងៗដូចជា: អេឡិចត្រូនិក យន្តកម្មឥតចម្លង... ដោយគ្មានការអនុញ្ញាតជាលាយលក្ខណ៍អក្សរពី វិទ្យាស្ថាន CDRI ឡើយ។

គ្រឹះស្ថានផ្សាយ: របស់អ
 គ្រប់គ្រងកែសម្រួល: យូ សិទ្ធិវិទ្យុ
 កែសម្រួលផលិតកម្ម: អ៊ុំ ចាន់ថា និង ម៉ែន ច័ន្ទធីតា
 ជំនួយការកែសម្រួល: ខេង សេង
 សហគ្រាសបោះពុម្ព សាលាបច្ចេកទេសជុនបូសុ ភ្នំពេញ រូបភាពទំព័រមុខ: រូបភាព របស់អ

ISSN 1560-7615 / ISBN 978-99950-52-06-5

គំនិត ការលើកកម្ពស់ហេតុការណ៍ និងការបញ្ចេញយោបល់ទាំងឡាយនៅក្នុង ទស្សនាវដ្តីអភិវឌ្ឍន៍កម្ពុជា ស្ថិតក្រោមការទទួលខុសត្រូវទាំងស្រុងរបស់អ្នកនិពន្ធ។ ការបញ្ចេញយោបល់ និងការបកស្រាយទាំងនោះ មិនមែនជាទស្សនៈរបស់ វិទ្យាស្ថាន CDRI ទេ។