



ឆ្នាំទី ១៧ លេខ ៣

ទស្សនាវដ្តី

អភិវឌ្ឍន៍កម្ពុជា

ឯកសារបោះពុម្ពផ្សាយរបស់
វិទ្យាស្ថានបណ្តុះបណ្តាល និង ស្រាវជ្រាវដើម្បីអភិវឌ្ឍន៍កម្ពុជា

ខែកញ្ញា ឆ្នាំ២០១៣

តម្លៃ ១.៥០០រ

តើអេកូទេសចរណ៍អាចលើកកម្ពស់ជីវភាពនៅ មូលដ្ឋានឬទេ? ករណីសិក្សាពីសហគមន៍ អេកូទេសចរណ៍ នៅភាគនិរតីប្រទេសកម្ពុជា^១

សេចក្តីផ្តើម

សហគមន៍អេកូទេសចរណ៍ (CBET) បានក្លាយជា ឧបករណ៍មានប្រជាប្រិយភាពខ្លាំង ដើម្បីជំរុញ កំណើនសេដ្ឋកិច្ចសម្រាប់គ្រប់គ្នា និងបង្កើតប្រភពចំណូលថ្មីៗ ហើយក៏អាចជួយការពារទ្រព្យសម្បត្តិធម្មជាតិដូចជា ព្រៃឈើ និងជីវៈចម្រុះ ជាពិសេសនៅតាមប្រទេសកំពុងអភិវឌ្ឍន៍ (Hernandez *et al.* 2005; Honey 2008; Khanal and Babar 2007; Kiss 2004; Men 2006)។ អេកូទេសចរណ៍មាននិយមន័យយ៉ាងទូលាយថាជា "ការធ្វើដំណើរមានទំនួលខុសត្រូវខ្ពស់ទៅកាន់តំបន់ធម្មជាតិ ដោយជួយអភិរក្សបរិស្ថាន និងលើកកម្ពស់ សុខុមាលភាពប្រជាជនមូលដ្ឋាន" (TIES 2012)។ សម្រាប់ការការពារបរិស្ថាន, CBET គឺជាទម្រង់មួយនៃការគ្រប់គ្រងធនធានធម្មជាតិ ផ្អែកលើសហគមន៍ (CBNRM) ហើយក៏ដូចជាទម្រង់ផ្សេងទៀតនៃ CBNRM ដែរ CBET ស្វែងរកដំណោះស្រាយឈ្នះ-ឈ្នះ ពោលគឺ កម្លាំងគូបជំរុញវិជ្ជមាននៃការអភិរក្សធនធានធម្មជាតិ និងការលើកកម្ពស់កម្រិតជីវភាពនៅមូលដ្ឋាន (TIES 2012)។

អេកូទេសចរណ៍នៅកម្ពុជា បានរីកចម្រើនយ៉ាងឆាប់រហ័សក្នុង ១០ឆ្នាំកន្លងទៅ។ តំបន់មានការទាក់ទាញពិសេស និងមានសម្រស់ធម្មជាតិល្អប្រណីត ដូចជា ព្រៃឈើ ទឹកធ្លាក់ ស្ទឹងអូរ និងសត្វព្រៃ ដែលល្បីល្បាញក្លាយជាគោលដៅទេសចរណ៍ដ៏មានប្រជាប្រិយភាព បានធ្វើឲ្យតំបន់អេកូទេសចរណ៍កើនចំនួនរហូតដល់ ៥៦កន្លែង (Phnom Penh Post 2013)។ តាមបណ្តាខេត្តនៅភាគឦសាននៃប្រទេសកម្ពុជា ដែលមានសក្តានុពលធំធេងសម្រាប់ការពង្រីក និងជំរុញអេកូទេសចរណ៍នោះ ចំនួនអ្នកទេសចររបបធម្មជាតិ (ឬអេកូទេសចរ) ឡើងដល់ ៥៣.៣៧៤នាក់ នៅឆ្នាំ២០១២ ឬ កើន ៩,៧% បើធៀបនឹងឆ្នាំ២០០១។ អេកូទេសចរភាគច្រើនមកពីប្រទេសបារាំង



គំរូសហគមន៍អេកូទេសចរណ៍ មានជោគជ័យបំផុតនៅឃុំចំបក់ ក្នុងស្រុកភ្នំស្រួច ខេត្តកំពង់ស្ពឺ, ខែកក្កដា ឆ្នាំ២០១២

ចិន អង់គ្លេស អាណ្លីម៉ង់ វៀតណាម អូស្ត្រាលី ហូឡង់ សហរដ្ឋអាមេរិក ស្វីស និងកូរ៉េខាងត្បូង។ ដោយមានសម្បត្តិធម្មជាតិដូចជា ផ្សេងប្រភេទ Irrawaddy, ទន្លេមេគង្គ, ព្រៃឈើ និងទេសភាពព្រៃភ្នំ, តំបន់ឦសានអាចទាក់ទាញភ្ញៀវទេសចរអន្តរជាតិបានរហូតដល់ ១លាននាក់ និងភ្ញៀវជាតិ ៥លាននាក់នៅឆ្នាំ២០២០ (Phnom Penh Post 2013)។

មានអត្ថបទជាច្រើនបានលើកបង្ហាញពីលទ្ធផលល្អ និងសក្តានុពលនៃ CBET ប៉ុន្តែព័ត៌មានដែលអាចរកបានភាគច្រើន

មាតិកា

តើអេកូទេសចរណ៍អាចលើកកម្ពស់ជីវភាពនៅមូលដ្ឋានឬទេ? ករណីសិក្សាពីសហគមន៍អេកូទេសចរណ៍ នៅភាគនិរតីប្រទេសកម្ពុជា..... ១

ការជំរុញឲ្យការដាំស្រូវតាមកិច្ចសន្យាមានដំណើរការល្អសម្រាប់កសិករតូចតាច និងកសិអាជីវកម្ម..... ៨

តាមដានសេដ្ឋកិច្ច — ស្ថានភាពក្រៅប្រទេស..... ១២

— ស្ថានភាពក្នុងប្រទេស..... ១៥

ព័ត៌មានថ្មីៗពីវិទ្យាស្ថាន CDRI ១៩

ការគោរពលើកសរសើរដល់បណ្ឌិត Pem ២៤

^១ អត្ថបទនេះរៀបរៀងដោយ លន់ ពេជ្រភាព អ្នកស្រាវជ្រាវក្នុងកម្មវិធីបរិស្ថាន និងធនធានធម្មជាតិ។ អត្ថបទនេះផ្អែកលើលទ្ធផលបានពីការសិក្សាជាក់ស្តែងអនុវត្តដោយ Lonn *et al.* (2012)។

គឺជាការកត់សំគាល់របស់បុគ្គល ដោយពុំមានទិន្នន័យបែបបរិមាណ និងការវិភាគផ្នែកលើភស្តុតាងគ្រប់គ្រាន់នោះទេ (Kiss 2004:232)។ ការត្រួតពិនិត្យជាលក្ខណៈប្រព័ន្ធនាពេលថ្មីៗលើសហគមន៍ព្រៃឈើ ដែលជាទម្រង់មួយនៃ CBNRM ក៏បង្ហាញនូវ កង្វះខាតទិន្នន័យបែបបរិមាណ ជាពិសេសអំពីសុខុមាលភាពប្រជាជននៅមូលដ្ឋាន (Bowler et al. 2011)។ សរុបមក មានការសិក្សាតិចតួចណាស់ដែលបានប្រើរបៀបវាយតម្លៃលើផលប៉ះពាល់ និងប្រើវិធីសាស្ត្របែបបរិមាណ និងបែបគុណភាពដ៏សមស្រប ហើយផ្តល់ការវាស់វែងគួរឲ្យជឿជាក់អំពីប្រសិទ្ធភាពនៃ CBET (Persha et al. 2011)។ ដើម្បីជួយបំពេញកង្វះខាតចំណេះដឹងដូចលើកខាងលើ អត្ថបទនេះមានបង្ហាញពីលទ្ធផលសំខាន់ៗ បានពីការស្រាវជ្រាវផ្នែកលើបទពិសោធន៍ជាក់ស្តែង អនុវត្តឡើងនៅឃុំចំបក់ ខេត្តកំពង់ស្ពឺ ដើម្បីកំណត់ពីប្រសិទ្ធភាពនៃ CBET ក្នុងការអភិរក្សព្រៃឈើ និងលើកកម្ពស់ជីវភាពក្នុងមូលដ្ឋាន (Lonn et al. 2012)។

វត្ថុបំណង

ករណីសិក្សានេះមានគោលដៅជារួម វាយតម្លៃពីផលប៉ះពាល់នៃ CBET ទៅលើជីវភាពនៅមូលដ្ឋានក្នុងឃុំចំបក់។ ករណីសិក្សានេះព្យាយាមឆ្លើយនឹងសំណួរស្រាវជ្រាវដ៏សំខាន់ៗ តើ CBET បានជួយលើកកម្ពស់ជីវភាពនៅមូលដ្ឋានដែរឬទេ? ពិសេសទៅទៀត ការសិក្សានេះសំដៅប្រៀបធៀបប្រភពចំណូលចម្បងៗ រវាងគ្រួសារជាសមាជិក CBET និង គ្រួសារមិនមែនសមាជិក CBET នៅចន្លោះឆ្នាំ ២០០២ និង ២០១០ នៅមុនពេល និងក្រោយពេលបង្កើត CBET ។

វិធីសាស្ត្រស្រាវជ្រាវ

ការសិក្សានេះ ប្រើប្រាស់កម្រងសំណួរដែលបានរៀបចំឡើងយ៉ាងម៉ត់ចត់ ដើម្បីប្រមូលព័ត៌មានស្តីពី ការផ្លាស់ប្តូរក្នុងស្ថានភាពសេដ្ឋកិច្ចសង្គមកិច្ចរបស់គ្រួសារ ពីឆ្នាំ២០០២ ដល់ ២០១០។ ក្របខ័ណ្ឌសំណាក រួមមាន ១៧៤ គ្រួសារ ឬប្រហែល ២៣% នៃប្រជាជនសរុបក្នុងឃុំ ហើយក្នុងនោះមាន ៧៧គ្រួសារជាសមាជិក CBET និង ៩៧គ្រួសារមិនមែនជាសមាជិក CBET ដែលគេបានជ្រើសរើសដើម្បីធ្វើសម្ភាសន៍នៅខែសីហា ២០១១។

កម្រងសំណួរសម្រាប់បំពេញ ត្រូវបានពិនិត្យផ្ទៀងផ្ទាត់ដើម្បីធានាថា ព័ត៌មានបានពីអង្កេត មានលក្ខណៈស៊ីគ្នា ពេញលេញ និងត្រឹមត្រូវ រួមទាំងការលើកឡើងពីហេតុផលនៃការផ្លាស់ប្តូរក្នុងកម្រិតជីវភាព និងពេលវេលាដែលការផ្លាស់ប្តូរទាំងនោះបានកើតឡើង។ ព័ត៌មានបានពីអង្កេតគ្រួសារ គេយកមកចងក្រងនិងប្រើប្រាស់ ដើម្បីវាយតម្លៃពីភាពខុសគ្នានៅក្នុងប្រាក់ចំណូលនិងលក្ខណៈសំគាល់ផ្សេងទៀត រវាងគ្រួសារជាសមាជិក CBET និងគ្រួសារមិនមែនសមាជិក CBET។ ព័ត៌មានទទួលបានពីការពិភាក្សាតាមក្រុមស្នូល និងសម្ភាសន៍អ្នកផ្តល់ព័ត៌មានគន្លឹះ បានយកមកផ្ទៀងផ្ទាត់ និងបំពេញបន្ថែមលើទិន្នន័យអង្កេតគ្រួសារ។

ដើម្បីវាយតម្លៃពីការផ្លាស់ប្តូរក្នុងជីវភាពរស់នៅ ការសិក្សានេះបានបែងចែកគ្រួសារជាបីក្រុមគឺ៖ "ក្រុមប្រសើរឡើងបន្តិច", "ក្រុមគ្មានផ្លាស់ប្តូរ" និង "ក្រុមខ្សត់ខ្សោយ"។ គ្រួសារក្នុងក្រុមទី១ រាយការណ៍ពីការប្រសើរឡើងខ្លះក្នុងកម្រិតជីវភាព ដូចជាប្រាក់ចំណូលកើនឡើង (>១ដុល្លារ/ថ្ងៃ/នាក់) ផ្ទះសម្បែងប្រសើរឡើង ចំណាយលើអាហារកើនឡើង និងសន្តិសុខស្បៀងប្រសើរឡើង ជាដើម។ គ្រួសារក្នុង "ក្រុមគ្មានផ្លាស់ប្តូរ" បានជួបការលំបាក ឬខុបសគ្គមួយចំនួនតូច។ គ្រួសារក្នុង "ក្រុមខ្សត់ខ្សោយ" មានជីវភាពរស់នៅយ៉ាប់យឺន ដូចជា ប្រាក់ចំណូលទាប (<១ដុល្លារ/ថ្ងៃ/នាក់) គ្មានគោក្របី គ្មានទ្រព្យសម្បត្តិ និងផ្ទះសម្បែងយ៉ាប់យឺន ហើយអ្នកខ្លះត្រូវពឹងពាក់លើជំនួយពីមូលនិធិអភិវឌ្ឍន៍សហគមន៍ ដើម្បីដោះទំល។

ដើម្បីវាស់វែងពីសក្តានុពលនៃអេកូទេសចរណ៍ ក្នុងការបង្កើតចំណូលមានសមធម៌ និងចីរភាព សម្រាប់សហគមន៍មូលដ្ឋាននោះ ការសិក្សានេះបានគណនា មេគុណ Gini ដែលជារង្វាស់វិសមភាពចំណូលស្តង់ដារមួយ ដោយកំណត់តម្លៃចាប់ពី ០ (សមភាពពេញលេញ) ដល់ ១ (វិសមភាពពេញលេញ) ទៅលើប្រាក់ចំណូលដែលគ្រួសារបានពីកសិកម្ម សកម្មភាពមិនមែនកសិកម្ម ព្រៃឈើ និងអេកូទេសចរណ៍។

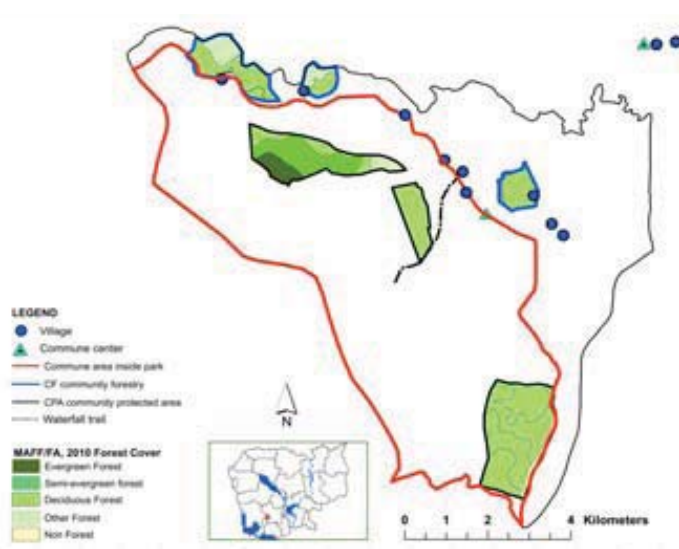
តំបន់សិក្សា

ឃុំចំបក់ ស្ថិតក្នុងស្រុកភ្នំស្រួច ខេត្តកំពង់ស្ពឺ ត្រូវបានជ្រើសរើសសម្រាប់ករណីសិក្សានេះ ដោយសារ (១) ជាតំបន់ CBET មានជោគជ័យបំផុត, (២) ស្ថិតនៅជិតតំបន់ការពារធម្មជាតិ (ឧទ្យានជាតិគិរីវ័រ) និង (៣) មានទម្រង់ផ្សេងៗនៃ CBNRM និង CBET កំពុងដំណើរការ។ កន្លែងទាក់ទាញភ្ញៀវទេសចរខ្លាំងជាងគេគឺ ទឹកធ្លាក់ដ៏គួរឲ្យគយគន់កម្ពស់ជាង ៤០ម៉ែត្រ ស្ថិតនៅក្នុងព្រៃចាស់យូរមកហើយមួយកន្លែង។ សកម្មភាពទេសចរណ៍ពេញនិយមដទៃទៀត រួមមាន ការធ្វើដំណើរក្នុងព្រៃ ការដឹកកម្សាន្ត ការលបមើលសត្វស្លាប និងការទស្សនាឈ្នាំងសត្វប្រចៀវ។

ឃុំចំបក់ ចែកជា ៤ភូមិ មានប្រជាជនសរុប ៣៦៧០នាក់ ឬ ៧៦១គ្រួសារដែលមានសមាជិកជាមធ្យម ៤,៦នាក់ នៅក្នុងឆ្នាំ២០១០^២។ ឃុំមានផ្ទៃដីសរុប ៨២៥៧ហិកតា ហើយប្រហែលពាក់កណ្តាលស្ថិតក្នុងឧទ្យានជាតិគិរីវ័រ (រូបភាព ១)។ ក្នុងឃុំមាន CBNRM ៣ប្រភេទ កំពុងដំណើរការ គឺ៖ ១) សហគមន៍ព្រៃឈើ (CF) បង្កើតឡើងដោយរដ្ឋបាលព្រៃឈើក្នុងឆ្នាំ២០០៥ ដែលមានផ្ទៃដី ២៨៦ហិកតា នៅជាប់ព្រំដែនឧទ្យានជាតិគិរីវ័រ ២) សហគមន៍តំបន់ការពារធម្មជាតិ (CPA) កំណត់ឡើងដោយក្រសួងបរិស្ថាន ក្នុងឆ្នាំ២០០២ លើផ្ទៃដី ៧៥៨ហិកតា ស្ថិតក្នុងឧទ្យានជាតិគិរីវ័រ និង ៣) តំបន់ CBET កំណត់ឡើងដោយក្រសួងបរិស្ថាន នៅឆ្នាំ២០០៣ មានផ្ទៃដី ១៦១ហិកតា ស្ថិតក្នុងឧទ្យានជាតិគិរីវ័រ (FAO 2012)។ នៅពេលកំពុងធ្វើការសិក្សានេះ មានការបោះបង្គោល និងសញ្ញាមួយចំនួនតូចសម្រាប់សំគាល់ CF និង CPAs ប៉ុន្តែតំបន់ CBET នៅខ្វះសញ្ញាកំណត់ព្រំដែនច្បាស់លាស់ ដោយសារព្រំប្រទល់ដែលបានស្នើឡើងនោះ កំពុងរង់ចាំសេចក្តីសម្រេចជាផ្លូវការពីក្រសួងបរិស្ថាន។

^២ សម្ភាសន៍ជាមួយក្រុមប្រឹក្សាឃុំ ក្នុងខែសីហា ២០១១

រូបភាព ១៖ ឃុំចំបក់ និងតំបន់ត្រួតគ្នាជាមួយឧទ្យានជាតិគិរីវ័រ និងទីតាំងតំបន់ CBNRM និង CBET



សំគាល់៖ ៩ ភូមិដែលបានដៅនៅលើផែនទីឃុំ ត្រូវបានរួមបញ្ចូលគ្នាបង្កើតជា ៤ ភូមិ គឺ៖ ចំបក់ដង្កំ, បេង, ក្រាំងចេក និង ថ្មី។ ប្រភព៖ អង្គការដល់កន្លែង ខែសីហា ២០១១, តំបន់ CF - រដ្ឋបាលព្រៃឈើ (២០១០), តំបន់CPA - ម្លប់បែតង (២០១១)

ការបង្កើត CBET គឺសម្រាប់គ្រប់គ្រងសកម្មភាពអេកូទេសចរណ៍នៅក្នុងឃុំ ដើម្បីផ្តល់នូវប្រភពចំណូលមួយទៀតដល់បណ្តាសហគមន៍ពឹងផ្អែកលើព្រៃឈើ កសាងសមត្ថភាពគ្រប់គ្រងព្រៃឈើនៅមូលដ្ឋាន និងលើកកម្ពស់ចំណាប់អារម្មណ៍ក្នុងមូលដ្ឋានអំពី សារៈសំខាន់នៃការគ្រប់គ្រងធនធានធម្មជាតិប្រកបដោយចីរភាព ដើម្បីទាញយកអត្ថប្រយោជន៍បានយូរអង្វែង។ សកម្មភាពទាំងនេះទទួលបានការទ្រទ្រង់ជាបឋមពី ម្លប់បែតង (អង្គការមិនមែនរដ្ឋាភិបាលក្នុងស្រុកផ្នែកបរិស្ថាន) ដែលរួមសហការជាមួយ Lutheran World Federation Cambodia (LWF) ព្រមទាំងជំនួយពីក្រសួងបរិស្ថាន, រដ្ឋបាលព្រៃឈើ និងអាជ្ញាធរមូលដ្ឋាន។ ជំនួយពីខាងក្រៅបានចប់អស់នៅឆ្នាំ២០១០ នៅពេលដែល បណ្តាសហគមន៍គ្រប់គ្រងធនធានធម្មជាតិក្នុងឃុំចំបក់ បានដំណើរការដោយឯករាជ្យ ក្រោមការដឹកនាំនៃគណៈកម្មាធិការគ្រប់គ្រង ជ្រើសតាំងឡើងតាមការបោះឆ្នោតដោយមានការណែនាំជួយយោបល់ពី ម្លប់បែតង និងក្រសួងពាក់ព័ន្ធនានា។

គណៈកម្មាធិការសហគមន៍ទេសចរណ៍ចំបក់ ស្រដៀងគ្នានឹងគណៈកម្មាធិការ CF និង CPA ដែរ ត្រូវបានជ្រើសតាំងឡើងតាមការបោះឆ្នោតរៀងរាល់ ៥ឆ្នាំ ម្តងៗ មេភូមិ មេឃុំ និងអាជ្ញាធរមូលដ្ឋាន ពុំមានសិទ្ធិ បម្រើការក្នុងគណៈកម្មាធិការសហគមន៍ទេសចរណ៍ឡើយ។ គណៈកម្មាធិការនេះ មានសមាជិកសរុប ១៥នាក់ (ប្រធាន អនុប្រធាន ហិរញ្ញិក និងតំណាងមកពីភូមិមួយៗ) ក្នុងនោះមាន ៩នាក់ជានារី^៦។ គណៈកម្មាធិការសហគមន៍ទេសចរណ៍ មានភារកិច្ចត្រួតពិនិត្យលើសកម្មភាពអេកូទេសចរណ៍ មើលថែទាំតំបន់អេកូទេសចរណ៍ មើលគ្រប់គ្រងលើមូលនិធិសហគមន៍ទេសចរណ៍ និងបែងចែក

អត្ថប្រយោជន៍រវាង សមាជិកសហគមន៍ឲ្យមានយុត្តិធម៌។ សហគមន៍ទាំងបីនេះ មានបទបញ្ញត្តិ និងបទបញ្ជាផ្ទៃក្នុងរបស់ខ្លួនផ្ទាល់ ហើយធ្វើការរួមគ្នាដើម្បីការពារធនធានធម្មជាតិក្នុងមូលដ្ឋាន និងដើម្បីការរីកចម្រើនរបស់ប្រជាជនមូលដ្ឋាន។ គួយដឹងគណៈកម្មាធិការសហគមន៍ទេសចរណ៍ តែងផ្តល់ជំនួយហិរញ្ញវត្ថុឬសម្ភារៈ ទៅឲ្យគណៈកម្មាធិការ CF និង CPA សម្រាប់បំពេញសកម្មភាពគ្រប់គ្រងផ្សេងៗ។ មានគេលើកពីភស្តុតាងជាក់ស្តែងមួយចំនួនបង្ហាញថា បទល្មើសព្រៃឈើបានថយចុះចាប់ពីឆ្នាំ២០០៣ ដោយសារមានការយាមល្អៗជាប្រចាំនៅតំបន់ CF និង CPAs ដោយក្រុមល្អៗដែលទទួលបានប្រាក់កម្រៃផ្ទាល់ពីមូលនិធិ CBT។

លទ្ធផលសិក្សា

អេកូទេសចរណ៍ បានពាំនាំប្រាក់កាស ចូលទៅក្នុងសេដ្ឋកិច្ចមូលដ្ឋាន តាមការបង្កើតប្រភពចំណូល និងឱកាសថ្មីៗរួមមាន៖

- ថ្លៃចូលទស្សនា - រួមចំណែក ៧០% នៃចំណូលសរុបបានពីអេកូទេសចរណ៍ (Men 2006)
- ថ្លៃចំណត - រួមចំណែកប្រហែល ១៤% នៃចំណូលសរុបពីអេកូទេសចរណ៍ (Men 2006)
- ថ្លៃជួលរទេះគោ - រួមចំណែកប្រហែល ១០% នៃចំណូលសរុបពីអេកូទេសចរណ៍ (Men 2006)
- ថ្លៃជួលកង់
- ការលក់វត្ថុអនុស្សាវរីយ៍ធ្វើពីឫស្សី ឈើ ឬ ផ្តៅ
- ការដាំបន្លែ និងសិប្បកម្មគ្រួសារ
- មគ្គុទេសក៍ទេសចរណ៍
- ការសម្តែងសិល្បៈដោយសិស្សសាលាបឋមសិក្សា
- ភោជនីយដ្ឋានមួយកន្លែងដំណើរការដោយស្ត្រីសុទ្ធ - ផ្តល់នូវការងារផ្លាស់វេនគ្នាដូចជា មេចុងភៅ អ្នករត់តុ និងជំនួយការចុងភៅ ដល់ស្ត្រី ជាង ៣០០នាក់។ ចំណូលបានដល់ម្នាក់ៗមានតិចណាស់ ព្រោះពួកគេអាចធ្វើការនៅទីនោះ

^៦ សម្ភាសន៍ជាមួយប្រធានគណៈកម្មាធិការសហគមន៍ទេសចរណ៍ចំបក់ កាលពីថ្ងៃទី២៤ តុលា ២០១៣។
^៤ សម្ភាសន៍ជាមួយមេភូមិពេជ្រអន្លង់ (ភូមិមួយក្នុងចំណោមភូមិទាំងប្រាំបួនពីមុន) ក្នុងឃុំចំបក់ កាលពីខែសីហា ២០១១។

- ក្នុងអំឡុងពេលខ្លី និងតែម្តងប៉ុណ្ណោះក្នុងមួយឆ្នាំ
- ការបង្កើត ២១ក្រុមសន្សំប្រាក់មិនផ្លូវការរបស់ស្ត្រី
- អ្នកល្បាតព្រៃ
- ការស្នាក់នៅតាមផ្ទះប្រជាជន - ជាចំណូលអេកូទេសចរណ៍ចម្បងសម្រាប់គ្រួសារនីមួយៗ។ ថ្លៃស្នាក់នៅ ៣ដុល្លារ/យប់ ត្រូវបែងចែកឲ្យ មូលនិធិ CBT (០,២៥ដុល្លារ), មគ្គុទេសក៍ក្នុងមូលដ្ឋាន (០,២៥ដុល្លារ) និងម្ចាស់ផ្ទះ (២,៥ដុល្លារ)។

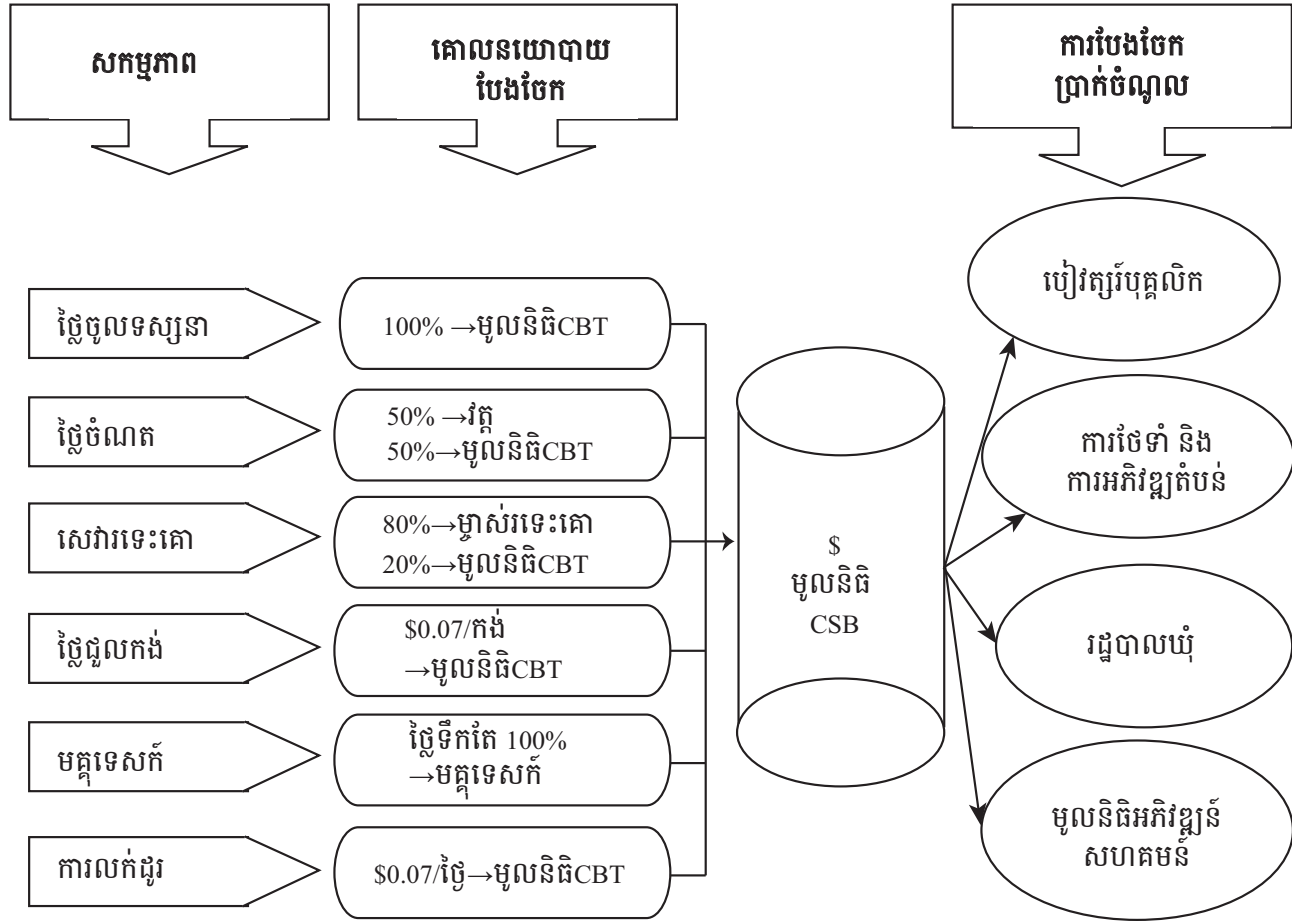
ទិដ្ឋភាពសំខាន់បំផុតមួយនៃ CBET គឺសមាជិកសហគមន៍ត្រូវចូលវិភាគទាន តាមភាគរយថេរមួយនៃចំណូលផ្នែកទេសចរណ៍របស់ខ្លួន ឬក៏ចូលរួមតាមតួលេខជាក់លាក់មួយដល់មូលនិធិ CBT តាមការកំណត់របស់គណៈកម្មាធិការ CBT។ រូបភាព ២ បង្ហាញថា មូលនិធិ CBT មិនបានទទួលវិភាគទានពីគ្រប់សកម្មភាពទាក់ទងនឹងអេកូទេសចរណ៍នោះទេ ដូចជាមិនទាន់បានពី ការសម្តែងសិល្បៈ ឬភោជនីយដ្ឋានដំណើរការដោយស្ត្រី ជាដើម។ ដូច្នេះត្រូវធ្វើកំណែទម្រង់គោលនយោបាយ ដើម្បីកំណត់ឲ្យមូលនិធិអភិវឌ្ឍន៍សហគមន៍ទទួលបានចំណែកណាមួយ ពីគ្រប់ចំណូលផ្នែកទេសចរណ៍។

ប្រហែល ៩៩% នៃគ្រួសារឆ្លើយសម្ភាសន៍ មានការពេញចិត្តចំពោះ CBET និង ទេសចរ ១១.២០០នាក់ ដែលមកទស្សនានៅ

ឆ្នាំ២០១១ ក្នុងនេះមាន ៨០% ជាទេសចរកម្ពុជា (Lonn *et al.* 2012)។ គួរកត់សំគាល់ជាសំខាន់ថា ប្រជាជននៅក្នុងឃុំមិនមែនចាប់អារម្មណ៍ទាំងអស់គ្នាចូលរួមក្នុងសកម្មភាព CBET ឬក៏អាចចូលរួមដោយស្មើភាពគ្នានោះទេ។ តួយ៉ាង ការទទួលទេសចរស្នាក់នៅតាមផ្ទះ ជាគោលការណ៍ត្រូវធ្វើឡើងដោយផ្លាស់វេនគ្នាក្នុងចំណោមគ្រួសារនៅក្នុងឃុំ ប៉ុន្តែជាក់ស្តែងមានប្រហែលតែ ១០គ្រួសារប៉ុណ្ណោះ ដែលមានផ្ទះសំបុត្រសម ពោលគឺមានអនាម័យស្អាតបាត មានសន្តិសុខ រឹងមាំ និងធំលម្អសម្រាប់ទទួលទេសចរឲ្យស្នាក់នៅប្រកបដោយសុខភាព។ ក្នុងឆ្នាំ២០១១ នៅក្នុងឃុំចំបក់ មានផ្ទះសម្រាប់ទទួលភ្ញៀវឲ្យស្នាក់នៅចំនួន ៣៥ផ្ទះ ដែលក្នុងនោះ ភូមិថ្មី មាន ១៣ផ្ទះ, ភូមិចំបក់ដង្កំ មាន ៧ផ្ទះ, ភូមិបេង មាន ៩ផ្ទះ និងភូមិក្រាំងចេក មាន ៦ផ្ទះ។

នៅពេលសាកសួរអំពីជីវភាពរស់នៅ ៧២% នៃគ្រួសារឆ្លើយសម្ភាសន៍ បានសម្តែងការពេញចិត្តនឹងកម្រិតជីវភាពរបស់ខ្លួន។ លទ្ធផលសិក្សាបង្ហាញថា កំណើនភាពមានការងារធ្វើសម្រាប់មនុស្សពេញវ័យ (បុរស និងនារី) ជាកត្តាចម្បងជួយលើកកម្ពស់ជីវភាពនៅមូលដ្ឋាន ហើយ CBET បានរួមចំណែកដោយផ្ទាល់ និងដោយប្រយោល ក្នុងការបង្កើតឱកាសរកចំណូលសម្រាប់ប្រជាជនមូលដ្ឋាន។ ក្រៅពីការរកចំណូលពីសកម្មភាពទាក់ទងនឹងអេកូទេសចរណ៍ (មគ្គុទេសក៍ភោជនីយដ្ឋាន សិប្បកម្ម ការជិះរទេះគោ ទេសចរស្នាក់នៅ

រូបភាព ២៖ គោលនយោបាយចំណូល និងចំណាយ នៃគណៈកម្មាធិការ CBT



ប្រភព៖ បានពី Men (2006)

តាមផ្ទះ ថ្លៃចូលទស្សនា និង ថ្លៃចំណត) ប្រជាជនមូលដ្ឋាន ក៏រកបានចំណូលពី ការប្រមូលនិងលក់អន្តរាគមន៍ព្រៃឈើ, ថ្លៃឈ្នួលពលកម្ម, និងសហគ្រាសខ្នាតតូច ឬអាជីវកម្មផ្ទាល់ខ្លួន ដូចជា ការជួសជុលម៉ូតូ និងសម្ភារៈអេឡិចត្រូនិក ការលក់គ្រឿង ទេស និងការធ្វើនំ។ ការលូតលាស់វិជ្ជមានមួយទៀតគឺ ការបង្កើត ក្រុមជួយខ្លួនឯងមិនផ្លូវការ ជាពិសេស ក្រុមសន្សំប្រាក់របស់នារី ក្នុងភូមិ។

នៅរវាងឆ្នាំ២០០២ និង ២០១០ អេកូទេសចរណ៍នៅឃុំចំបក់ បានបង្កើតចំណូលប្រចាំឆ្នាំជាមធ្យម ១០.០០០ដុល្លារ (Lonn *et al.* 2012)។ ទិន្នន័យបានពីអ្នកឆ្លើយសម្ភាសន៍ដែលរកនឹកឃើញ ពីប្រាក់ចំណូលកាលពីឆ្នាំមុនរបស់ពួកគាត់ បានបង្ហាញថា ក្នុង ឆ្នាំ២០១១ ប្រាក់ចំណូលមធ្យម (មេដ្យាន) ប្រចាំខែ គឺ ៧៤,១ ដុល្លារសម្រាប់គ្រួសារជាសមាជិក CBET (៧៧គ្រួសារ) និង ៦៤,៣ដុល្លារសម្រាប់គ្រួសារមិនមែនសមាជិក CBET (៩៦ គ្រួសារ)។ គំណិតគ្នាប៉ុណ្ណោះមិនធំគួរឲ្យកត់សំគាល់ខាងស្ថិតិទេ (with Wilcoxon signed-ranked test ($p=0.3675$ at >5)) (តារាង១)។ តួលេខនេះបង្ហាញថា គ្រួសារជាសមាជិក CBET និងគ្រួសារមិនមែនសមាជិក CBET ទទួលបានប្រាក់ចំណូល ប្រហាក់ប្រហែលគ្នា។

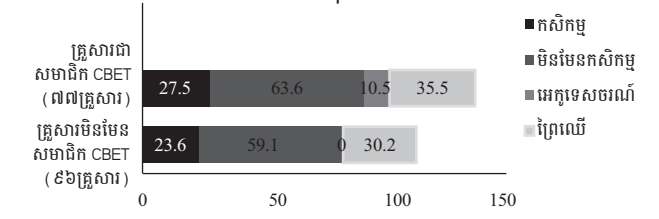
តារាង ១៖ ចំណូលប្រចាំខែរបស់គ្រួសារ (ដុល្លារ) នៅឆ្នាំ២០១១

	ចំនួន គ្រួសារ*	មេដ្យាន	គំណត់ ស្តង់ដារ	Wilcoxon test (p-value)
គ្រួសារជាសមាជិក CBET	77	74.1	112.3	0.3675
គ្រួសារមិនមែនសមាជិក CBET	96	64.3	65.6	

* ក្នុងចំណោមគ្រួសារសំណាកទាំងអស់ មានតែ ១ គ្រួសារមិនមែនសមាជិក CBET ប៉ុណ្ណោះ ដែលមិនព្រមឆ្លើយនឹងសំណួរអំពីប្រាក់ចំណូលរបស់ខ្លួន។

ការប្រៀបធៀបនូវរបាយប្រភពចំណូលចម្បងៗ តាមគ្រួសារ បង្ហាញថា ចំណូលអេកូទេសចរណ៍ មានកម្រិតវិសមភាពខ្ពស់ជាង ប្រភពចំណូលផ្សេងទៀត ដោយមានមេគុណ Gini ០,៧៣ (តារាង ២)។ គ្រួសារក្នុងក្រុមបញ្ជាក់ចំណូលខ្ពស់បំផុត (បញ្ជាក់ទី១) អាចក្តោបក្តាប់យកអស់ ៨០% នៃចំណូលពីអេកូទេសចរណ៍ ព្រោះពួកគេមានផ្ទះមានគុណភាពល្អសមរម្យ សម្រាប់ឲ្យទេសចរ ស្នាក់នៅ និងមានទ្រព្យសកម្មផ្សេងទៀត ដូចជា រទេះគោជាដើម រីឯគ្រួសារក្នុងក្រុមបញ្ជាក់ចំណូលទាបបំផុត (បញ្ជាក់ទី៥) មិន មាន ឬមានទ្រព្យសកម្មតិចតួច និងទទួលបានតែ ១% នៃចំណូល ពីអេកូទេសចរណ៍ប៉ុណ្ណោះ។ អេកូទេសចរណ៍រួមចំណែកតិចបំផុត (៧,៧% ឬ ១០,៥ដុល្លារ) ក្នុងចំណូលប្រចាំខែជាមធ្យមរបស់ គ្រួសារជាសមាជិក CBET (រូបភាព ៣)។

រូបភាព ៣៖ ចំណូលប្រចាំខែជាមធ្យម បែងចែកតាមប្រភព ចំណូល (ដុល្លារ) ក្នុងឆ្នាំ២០១១



តារាង ២៖ បំណែងចែកប្រាក់ចំណូលគ្រួសារ នៅឃុំចំបក់ ពីខែសីហា ២០១០ ដល់ សីហា ២០១១ (ភាគរយ)

ប្រភពចំណូល	បញ្ជាក់ទី១ (lowest 20%)	បញ្ជាក់ទី៥ (highest 20%)	មេគុណ Gini
កសិកម្ម (n = ១៦៣គ្រួសារ)	4.4	49.0	0.4
អេកូទេសចរណ៍ (n = ៦៨គ្រួសារ)	1.0	80.6	0.7
ព្រៃឈើ (n = ៩១គ្រួសារ)	1.5	62.9	0.6
មិនមែនកសិកម្ម (n = ១៣០គ្រួសារ)	1.7	54.2	0.5
សរុប (n = ១៧៣គ្រួសារ)	4.0	48.7	0.4

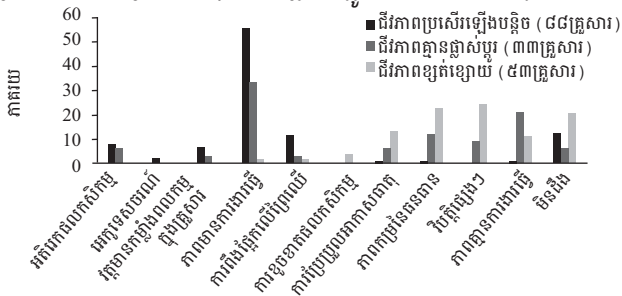
អ្នកឆ្លើយសម្ភាសន៍ភាគច្រើនប្រាប់ថា ស្ថានភាពរស់នៅរបស់ ខ្លួនក្នុងឆ្នាំ២០១១ បាន "ប្រសើរឡើងបន្តិច" បើធៀបនឹងឆ្នាំ ២០០២។ ជាទូទៅ គេមានឱកាសការងារច្រើនជាងមុន (រូបភាព ៣) ក្នុងនេះអេកូទេសចរណ៍មិនមែនជាប្រភពចំណូលចម្បងរបស់ ពួកគេទេ តែជាប្រភពចំណូលបន្ថែមមួយ។ ចំណុចនេះបង្ហាញថា ការងារជាសមាសធាតុដ៏សំខាន់ក្នុងជីវិតប្រចាំថ្ងៃរបស់ពួកគេ ឬ ក្នុងការលើកកម្ពស់កម្រិតជីវភាព ហើយ ភាគច្រើនរាយការណ៍ថា ខ្លួនបានបង្កើតអាជីវកម្មតូចៗ ដូចជា ជួសជុលម៉ូតូ ធ្វើនំ/សំបុក/ គុយទាវ ឬលក់គ្រឿងទេស។ អ្នកខ្លះទៀតទៅធ្វើការឲ្យក្រុមហ៊ុន ចំការរ៉ែសាក់ក្នុងតំបន់នោះ។ ចំណូលជាសាច់ប្រាក់បានពីការ ប្រមូល និងលក់ប្លស្ទិក ផ្តៅ និងផ្សិត គឺសម្រាប់ជួយដោះស្រាយ ការចាយវាយប្រចាំថ្ងៃ។ ជនរ័យក្មេងមួយចំនួនបានទៅធ្វើការជា កម្មកររោងចក្រកាត់ដេរ ឬកម្មករសំណង់នៅទីក្រុង។ អ្នកផ្តល់ ព័ត៌មានគន្លឹះម្នាក់ប្រាប់ថា បើសិនគ្មានប្រភពចំណូល និងការងារ ទាំងនេះទេ (ក្នុងមូលដ្ឋាន និងនៅខាងក្រៅ) កិច្ចប្រឹងប្រែង បញ្ឈប់ការប្រមូលផលលើសកម្រិតពីធនធានព្រៃឈើ នៅឃុំចំបក់ នឹងមិនអាចសម្រេចទៅបានឡើយ។

ទាក់ទងនឹងលទ្ធភាពទទួលបានការងារធ្វើ គ្រួសារក្នុងក្រុម "ប្រសើរឡើងបន្តិច" អាចពឹងផ្អែកលើការងារច្រើនប្រភេទ និង មានឱកាសច្រើនជាង ក្នុងការទាញយកអត្ថប្រយោជន៍ពីអេកូ ទេសចរណ៍ ព្រោះមានផ្ទះធំអាចទទួលបានទេសចរមកស្នាក់នៅ បានច្រើននាក់ជាង គ្រួសារមានផ្ទះតូចៗក្នុងក្រុម "ខ្សត់ខ្សោយ"។ សន្តិសុខ ជាកត្តាមួយទៀតដែលជះឥទ្ធិពលដល់ជោគជ័យក្នុង

៤ សម្ភាសន៍ជាមួយសមាជិកសហគមន៍មួយរូប នៅខែសីហា ២០១១។

ការផ្តល់កន្លែងស្នាក់នៅឲ្យទេសចរ។ គ្រួសារមានជីវភាពធូរធារ ភាគច្រើន មានផ្ទះស្ថិតកណ្តាលឃុំ កែវរមជ្ជមណ្ឌល CBET ដែលមានសន្តិសុខល្អជាងសម្រាប់ឲ្យទេសចរស្នាក់នៅ បើធៀប ទៅនឹងភូមិនៅឆ្ងាយៗ។ ទោះបីមានគោលការណ៍កំណត់ឲ្យ គ្រួសារនានាផ្លាស់វេនគ្នាទទួលទេសចរឲ្យស្នាក់នៅ ដើម្បីបែង ចែកប្រាក់ចំណូលពីការស្នាក់នៅនោះឲ្យបានស្មើភាពគ្នាក្តី ក៏ផល ចំណេញនោះបានជារឿយៗជាងទៅដល់ គ្រួសារមានជីវភាព ធូរធារ។

រូបភាព ៤៖ មូលហេតុនៃការផ្លាស់ប្តូរជីវភាព ចាប់ពីឆ្នាំ២០០២



ប្រភព៖ សម្ភាសន៍តាមគ្រួសារ នៅឃុំចំបក់ ខេត្តកំពង់ស្ពឺ ក្នុងខែសីហា ២០១១

នៅពេលសាកសួរពីការផ្លាស់ប្តូរជីវភាពរស់នៅ ទាំងគ្រួសារ ជាសមាជិក និងមិនមែនសមាជិក CBET នៅក្នុងក្រុម "ជីវភាព ខ្សឹមខ្សោយ" និង "ជីវភាពគ្មានផ្លាស់ប្តូរ" ប្រាប់ថា កម្រិត ជីវភាពរបស់ពួកគាត់បានធ្លាក់ចុះ ដោយសារកង្វះការងារមាន ប្រាក់កម្រៃ និងការខូចខាតផលស្រូវក្នុងពេលមានគ្រោះរាំងស្ងួត ឆ្នាំ២០១១ (រូបភាព ៤)។ ប្រភពធនធានធម្មជាតិក៏ចោទបញ្ជា ដែរ។ សំពាចចំនួនប្រជាជន និងកំណើនតម្រូវការធនធាន ធម្មជាតិដែលកំពុងតែរេចរិលទៅ បានកាត់បន្ថយបរិមាណអនុ ផលព្រៃឈើដែលគ្រួសារនានាអាចប្រមូលយកបាន ធ្វើឲ្យពួក គាត់រកចំណូលបានទាបជាងមុន និងមានជម្រើសតិចជាងមុន ក្នុងការរកចិញ្ចឹមជីវិត។ ក្រៅពីភាពកម្រនៃធនធាននោះ កង្វះ កម្លាំងពលកម្មក្នុងគ្រួសារ និងការលំបាកក្នុងការដឹកជញ្ជូនអនុផល ព្រៃឈើ ដូចជា ឫស្សី និងថ្កោល ធ្វើឲ្យគ្រួសារមិនមែនសមាជិក CBET ភាគច្រើន អាចប្រមូលអនុផលព្រៃឈើបានត្រឹមតែមួយរស់ ប៉ុណ្ណោះ។ ម្យ៉ាងទៀត គ្រួសារនៅក្នុងក្រុមទាំងពីរនេះក៏បាន រាយការណ៍ពី ការឈឺថ្កាត់ និងមរណភាពនៃសមាជិកគ្រួសារ ផងដែរ។ ការថែទាំសមាជិកគ្រួសារមានជម្ងឺ ទាមទារនូវការ ចំណាយប្រាក់ និងកម្លាំងពលកម្មក្នុងគ្រួសារ ហើយការបាត់បង់ សមាជិកគ្រួសារ វាដាក់សម្ពាធជាខ្លាំងទៅលើគ្រួសារដែលកំពុង ខ្វះខាតនូវធនធានសម្រាប់ធ្វើជីវិតកម្ម ក្នុងនោះមានទាំងកម្លាំង ពលកម្មផង ក្នុងការរកចំណូលឲ្យបានគ្រប់គ្រាន់។

ការពិភាក្សា និងសេចក្តីសន្និដ្ឋាន

ភាពមានការងារធ្វើជាកត្តាចម្បងមួយ ក្នុងការប្រែប្រួលប្រសើរ ឡើងនៃជីវភាពក្នុងតំបន់។ ទោះជា CBET នៅចំបក់ បានទាក់ទាញ ភ្ញៀវទៅទស្សនាជាច្រើននាក់ ជួយបង្កើតការងារដោយផ្ទាល់ និង ដោយប្រយោល ក៏ដូចជាអត្ថប្រយោជន៍ផ្សេងៗសម្រាប់ប្រជាជន

ក្នុងមូលដ្ឋានក្តី ក៏ចំណូលបន្ថែមបានពីទេសចរណ៍នៅមានតិចតួច ហើយឱកាសថ្មីៗ អាចផ្តល់ត្រឹមតែប្រាក់ចំណូលបន្ថែមខ្លះៗ ប៉ុណ្ណោះ។ ការសិក្សាមិនបានរកឃើញចំណងទាក់ទងផ្នែកស្ថិតិ គួរឲ្យកត់សំគាល់ទេ រវាង CBET និងប្រាក់ចំណូលប្រសើរឡើង របស់គ្រួសារ។ ភាពខុសគ្នារវាង ចំណូលប្រចាំខែមធ្យម (មេដ្យាន) របស់គ្រួសារជាសមាជិក CBET និងគ្រួសារមិនមែនសមាជិក CBET អាចបកស្រាយបានតាមភាពខុសពីគ្នានៃ វត្តមានអនុផល ព្រៃឈើនៅតាមភូមិនីមួយៗ វត្តមាននិងលទ្ធភាពទទួលបាន ការងារ និងវិសមភាពក្នុងការបែងចែកចំណូលពីអេកូទេសចរណ៍ ធៀបទៅនឹង ប្រភពចំណូលផ្សេងទៀត។ ទោះយ៉ាងនេះក្តី គិត ជាមធ្យម អេកូទេសចរណ៍រួមចំណែក ៧,៧% ក្នុងចំណូលប្រចាំ ខែរបស់គ្រួសារជាសមាជិក CBET។ លទ្ធផលសិក្សាបញ្ជាក់ គាំទ្រដល់ ការស្រាវជ្រាវឃើញពីមុនថា ភាពទាក់ទាញផ្នែកអេកូ ទេសចរណ៍ និងសេវាកម្ម អាចផ្តល់នូវប្រភពចំណូលបន្ថែមដល់ ប្រជាជនក្នុងមូលដ្ឋាន (Men 2006; Reimer and Walter 2012; Walpole and Goodwin 2001; Wunder 2000) ។

គ្រួសារភាគច្រើនមានអារម្មណ៍ថា ជីវភាពរបស់ខ្លួនបាន ប្រសើរឡើង ចាប់ពីពេលបង្កើត CBET នៅក្នុងឃុំ ហើយគ្រួសារ ៩៩% មានការពេញចិត្តនឹង CBET។ ទោះយ៉ាងនេះក្តី លទ្ធផល សិក្សាបង្ហាញថា CBET នៅចំបក់ នៅមិនទាន់បានអភិវឌ្ឍគ្រប់ គ្រាន់ទេ ហើយមានការងារត្រូវធ្វើជាច្រើនទៀត ដើម្បីជំនះលើការ លំបាកនានាដែលសហគមន៍មូលដ្ឋានកំពុងជួបប្រទះ ជាពិសេស ភាពកម្រនៃធនធានធម្មជាតិ បណ្តាលមកពីការប្រមូលយកអនុ ផលព្រៃឈើដោយគ្មានផែនការ និងគ្មានការគិតគូរពីចីរភាពនៃ ធនធាន, សិទ្ធិកាន់កាប់និងប្រើប្រាស់ដីធ្លីមិនច្បាស់លាស់, តំបន់ អេកូទេសចរណ៍មិនទាន់បានកំណត់ព្រំដែនច្បាស់ និងកង្វះហេដ្ឋា រចនាសម្ព័ន្ធទេសចរណ៍ (ផ្លូវថ្នល់, ការផ្គត់ផ្គង់អគ្គិសនី, ការដឹក ជញ្ជូន, អនាម័យ)។ បញ្ហាមួយទៀតគឺ ប្រជាជនក្នុងតំបន់នៅ ខ្វះខាតជំនាញ និងចំណេះដឹងចាំបាច់ផ្សេងៗ ទាក់ទងនឹង ការរៀប ចំអាហារ, អនាម័យ, ការទទួលស្វាគមន៍, ការផ្តល់មត្តទេសក៍ជា ប្រជាជនក្នុងមូលដ្ឋាន (និងជំនាញផ្នែកភាសា), ការថែរក្សាតំបន់ រមនីយដ្ឋាន និង ការគ្រប់គ្រងបរិស្ថាន។

ការជំរុញ CBET ឲ្យដំណើរការទៅមុខដើម្បីកាត់បន្ថយ ភាពក្រីក្រ និងវិសមភាពចំណូល បានជួបនឹងឧបសគ្គធំៗមួយ ចំនួនដែលត្រូវធ្វើការកែសម្រួល ដើម្បីទាញយកអត្ថប្រយោជន៍ ផ្នែកសេដ្ឋកិច្ច សង្គម និងបរិស្ថាន ឲ្យបានសម្រេចដូចការរំពឹងទុក។ ទន្ទឹមគ្នានេះ CBET ក៏បង្ហាញច្បាស់ពីសក្តានុពលក្នុងការផ្តល់នូវ ប្រាក់ចំណូលបន្ថែមដោយផ្ទាល់ និងដោយប្រយោលដល់គ្រួសារ នានាក្នុងមូលដ្ឋាន តាមរយៈការបង្កើតឱកាសរកចំណូល និង ការងារក្នុងតំបន់នោះ។ អត្ថប្រយោជន៍មួយទៀត មិនសូវលេច ធ្លោតែសំខាន់ដូចគ្នាគឺ ប្រជាជនភាគច្រើន (ប្រហែល ៩៤%) ដែលទទួលបានពីអេកូទេសចរណ៍ និងប្រភពចំណូលពាក់ព័ន្ធ នានា បានកាត់បន្ថយការពឹងពាក់លើធនធានព្រៃឈើ និងមាន អាកប្បកិរិយា និងការយល់ឃើញកាន់តែវិជ្ជមានចំពោះកិច្ចប្រឹង ប្រែងអភិវឌ្ឍព្រៃឈើ (Walpole and Goodwin 2001)។ គំនិត ផ្តួចផ្តើមផ្សេងៗផ្នែក CBET ទៅថ្ងៃអនាគត គួរគិតគូរពីវិធីជំរុញ

ឲ្យការបែងចែកចំណូលពីអេកូទេសចរណ៍ មានលក្ខណៈកាន់តែស្មើភាព ដើម្បីឲ្យគ្រួសារក្រីក្រអាចទទួលបានអត្ថប្រយោជន៍ពីទំនួលខុសត្រូវរបស់ខ្លួន ក្នុងការមើលថែតំបន់អេកូទេសចរណ៍។ ការបង្កើតបណ្តាញក្នុងមូលដ្ឋាន ដើម្បីផ្តល់ការបណ្តុះបណ្តាល

ជំនាញ និងវិជ្ជាជីវៈពាក់ព័ន្ធនឹងរបៀបដំណើរការសហគ្រាសអេកូទេសចរណ៍នៅកម្ពុជា ក៏ជួយផ្តល់នូវការងារ និងឱកាសរកចំណូលផ្សេងៗ ឲ្យបានកាន់តែច្រើនឡើងដែរ។

ឯកសារយោង

Clements, T., A. John, K. Nielsen, D. An, S. Tan and E. Milner-Gulland (2010), “Payments for Biodiversity Conservation in the Context of Weak Institutions: Comparison of Three Programs from Cambodia”, *Ecological Economics*, 69(6), pp. 1283-1291

Bowler, D.E., L.M. Buyung-Ali, J.R. Healey, J.P.G. Jones, T.M. Knight and A.S. Pullin (2011), “Does Community Forest Management Provide Global Environmental Benefits and Improve Local Welfare?” *Frontiers in Ecology and the Environment*, Vol. 10 (1), pp.29-36

FA, Forest Administration (2010), *Statistics on Community Forestry in Cambodia, 2010* (Phnom Penh: Ministry of Agriculture, Forestry and Fishery)

FAO (2012), “Making Forestry Work for the Poor: Assessment of the Contribution of Forestry to Poverty Alleviation in Asia and the Pacific” RAP Publication: No.:2012/06

Hernandez Cruz, Rosa E., Eduardo Bello Baltazar, Guillermo Montoya Gomez and Erin I.J. Estrada Lugo (2005), “Social Adaptation: Ecotourism in the Lacandon Forest”, *Annals of Tourism Research*, 32(3), pp. 610-627

Honey, M. (2008), *Ecotourism and Sustainable Development: Who Owns Paradise?* Second Edition (Washington, DC: Island Press)

Khanal, B.R. and J.T. Babar (2007), “Community Based Ecotourism for Sustainable Tourism Development in the Mekong Region” Policy Brief 1/2007, Hanoi Resource Center

Kiss, A. (2004), “Is Community-based Ecotourism a Good Use of Biodiversity Conservation Funds?” *Trends in Ecology & Evolution*, 19(5), pp. 232-237

Lonn, P., M. Nobuya, K. Tsuyoshi and Y. Shigejiro (2012), “Effectiveness of Community-Based Ecotourism in Forest Conservation and Livelihood Improvement: A Case Study in Chambok Community-Based Ecotourism, Cambodia”, master’s thesis, Kyushu University, Fukuoka, Japan

Men, P. (2006), “Tourism, Poverty, and Income Distribution: Chambok Community-based Ecotourism Development, Kirirom National Park, Kompong Speu Province, Cambodia”, *Journal of GMS Development Studies*, 3(1), pp.25-38

National Institute of Statistics (2008), *Statistical Year Book Year 2008* (Phnom Penh: Ministry of Planning)

Persha, L., A. Agrawal and A. Chhatre (2011), “Social and Ecological Synergy: Local Rulemaking, Forest Livelihoods, and Biodiversity Conservation”, *Science*, 331(6024), pp. 1606

Phnom Penh Post (2013), “Ecotourism in Cambodia up 9.7 percent”, 14 February 2013 <http://www.phnompenhpost.com/business/ecotourism-cambodia-97-cent> (accessed 18 August 2013)

Porter-Bolland, L., E.A. Ellis, M.R. Guariguata, I. Ruiz-Mallén, S.Negrete-Yankelevich and V. Reyes-García (2011), “Community Managed Forests and Forest Protected Areas: An Assessment of their Conservation Effectiveness across the Tropics”, *Forest Ecology and Management*, doi:10.1016/j.foreco.2011.05.034

TIES, The International Ecotourism Society (2012), “How is Ecotourism Different from Nature Tourism, Sustainable Tourism, Responsible Tourism?” <http://www.ecotourism.org/book/how-ecotourism-different-nature-tourism-sustainable-tourism-responsible-tourism> (accessed 2 April 2012)

Walpole, M.J. and H.J. Goodwin (2001), “Local Attitudes towards Conservation and Tourism around Komodo National Park, Indonesia”, *Environmental Conservation*, 28(2), pp. 160-166

Wunder, S. (2000), “Ecotourism and Economic Incentives: An Empirical Approach”, *Ecological Economics*, 32(3), pp. 465-479

ការជំរុញយុទ្ធសាស្ត្រការដាំស្រូវតាមកិច្ចសន្យាមានដំណើរ ការល្អ សម្រាប់កសិករតូចតាច និងកសិករដ៏ធំៗ

សេចក្តីផ្តើម

ក្នុងសង្គមកម្ពុជា ប្រជាជន ៨០% យករបរកសិកម្មធ្វើជា ប្រភពចំណូលចម្បង និងជាមធ្យោបាយចិញ្ចឹមជីវិតរបស់ខ្លួន ក្នុង នេះប្រហែល ២លានគ្រួសារមានផ្ទៃដីដាំដុះជាមធ្យម ១ហិកតា ឬតិចជាង (Mund 2011)។ នៅឆ្នាំ២០១១ កម្ពុជាផលិតស្រូវ បាន ៨,៧៨លានតោន ដែលផ្តល់ជាអតិរេកស្រូវសម្រាប់ការ នាំចេញ ៣,២១លានតោន (FAO/WFP 2012: 2)។ ប៉ុន្តែការ រីកលូតលាស់វិស័យស្រូវអង្ករនេះ មិនបានផ្តល់អត្ថប្រយោជន៍ជា ដុំកំរិតដល់កសិករតូចតាចឡើយ ហើយការមានសមត្ថភាព ទាបរបស់កសិករ ក្នុងការកែច្នៃផលស្រូវ នៅតែរារាំងដល់ការ កែលំអផលិតភាព និងការពង្រីកការនាំចេញ។ ដើម្បីកាត់ បន្ថយឧបសគ្គចំពោះវិស័យស្រូវអង្ករ ក្រុមហ៊ុនអង្ករកសិកម្ម រុងរឿង (AKR) ដែលជាក្រុមហ៊ុនកម្ពុជាបង្កើតឡើងក្នុងឆ្នាំ ១៩៩៩ ក៏បានបង្កើតគោលនយោបាយ ស្តីពីការដាំស្រូវតាមកិច្ច សន្យាឡើង (Cai et al. 2008)។ សព្វថ្ងៃនេះ នៅកម្ពុជាមាន ព័ត៌មានតិចតួចណាស់ អំពីគម្រោងការដាំស្រូវតាមកិច្ចសន្យា ជា ពិសេសទាក់ទងនឹងការឲ្យកសិករតូចតាចចូលរួម ការកាត់បន្ថយ ភាពក្រីក្ររបៀបរៀបចំកិច្ចសន្យា អត្ថប្រយោជន៍ និងបញ្ហាប្រឈម ផ្សេងៗ។

អត្ថបទនេះបង្ហាញពី លទ្ធផលនៃការសិក្សាផ្តល់មូលដ្ឋាន ដែលពិនិត្យអំពីទិដ្ឋភាពបីនៃការដាំស្រូវតាមកិច្ចសន្យា និងកិច្ច ព្រមព្រៀងរវាងកសិករចុះកិច្ចសន្យានិងAKR។ ទិដ្ឋភាពទាំងបីនោះ គឺការឲ្យម្ចាស់ដីកសិកម្មតូចៗចូលរួម និងរបៀបរៀបចំកិច្ចសន្យា អត្ថប្រយោជន៍នៃការដាំស្រូវតាមកិច្ចសន្យាចំពោះកសិករ និងការ លំបាកដែលកសិករ និងសហគ្រាសកសិករអាជីវកម្មជួបប្រទះ។ សម្រាប់ករណីសិក្សា អ្នកស្រាវជ្រាវបានជ្រើសយក AKR ព្រោះ ជាក្រុមហ៊ុនផលិតស្រូវតាមកិច្ចសន្យាធំបំផុតនៅកម្ពុជា។ ការ វិភាគផ្នែកលើទិន្នន័យបានពី ការធ្វើសម្ភាសន៍បែបគុណភាព នៅក្នុងខេត្តកំពង់ស្ពឺ កាលពីខែឧសភា ២០១២ និង មិថុនា ២០១៣។ អ្នកឆ្លើយសម្ភាសន៍រួមមាន កសិករ ១០នាក់ មេភូមិ ៤នាក់ បុគ្គលិកឃុំ ១នាក់ បុគ្គលិក AKR ១នាក់ និង បុគ្គលិក អង្គការមិនមែនរដ្ឋាភិបាលក្នុងតំបន់នោះចំនួន ៣នាក់។ លទ្ធផល ពីការសិក្សា នឹងរួមចំណែកជួយដោះស្រាយបញ្ហាផ្សេងៗផ្នែក គោលនយោបាយ ដែលសំខាន់ជាខ្លាំងសម្រាប់ដោះស្រាយនៃការដាំ ស្រូវតាមកិច្ចសន្យា និងជួយដល់ការរៀបចំវិធីសាស្ត្រអភិវឌ្ឍន៍មួយ

ដែលជម្រុញឲ្យការដាំស្រូវតាមកិច្ចសន្យា អាចដំណើរការបាន សម្រាប់កសិករតូចតាច។

ការយុទ្ធសាស្ត្រកសិករតូចតាចចូលរួម និងរបៀបរៀបចំ កិច្ចសន្យា

នៅពេលចាប់ផ្តើមប្រតិបត្តិការដាំស្រូវតាមកិច្ចសន្យា ក្រុមហ៊ុន AKR បានពិចារណាលើកត្តាជាច្រើនក្នុងការសម្រេចជ្រើសរើស កន្លែងអនុវត្តគម្រោងការចុះកិច្ចសន្យានេះ។ កត្តាដ៏សំខាន់បំផុតគឺ លក្ខខណ្ឌផ្នែកក្សេត្រសាស្ត្រ។ ស្រូវផ្កាម្លិះ ត្រូវបានជ្រើសរើស ព្រោះវាជាពូជស្រូវដែលសមស្របសម្រាប់តំបន់ទំនាប ដែលពឹង ផ្អែកលើទឹកភ្លៀង និងមិនសូវជួបគ្រោះទឹកជំនន់។ ដោយសារ ស្ថានភាពក្សេត្រសាស្ត្រមិនសមស្រប មាន ឃុំ ភូមិមួយចំនួន និង កសិករខ្លះ ដែលស្ថិតក្នុងខេត្តជាមួយគ្នាដែរ ពុំមានការអនុញ្ញាត ឲ្យចូលរួមក្នុងគម្រោងការដាំស្រូវតាមកិច្ចសន្យាទេ។ លក្ខណៈ វិនិច្ឆ័យមួយទៀត គឺកម្រិតប្រមូលផ្តុំផលិតកម្មនៅក្នុងតំបន់។ តម្រូវការពូជស្រូវសុទ្ធកម្រិតខ្ពស់ នាំឲ្យមានការដកចេញនូវភូមិ ខ្លះពីគម្រោង ដោយហេតុថាកសិករចង់ចុះកិច្ចសន្យានៅក្នុងភូមិ ទាំងនោះ មានដីស្រែនៅរាយប៉ាយជាចំនាយពីគ្នា។ ពីដំបូង ទំហំ ស្រែមិនមែនជា លក្ខខណ្ឌសម្រាប់ការជ្រើសរើសកសិករនោះ ទេ ប៉ុន្តែនៅឆ្នាំ២០០០ មានតែ ៥% នៃកសិករចុះកិច្ចសន្យាជា មួយ AKR ប៉ុណ្ណោះ ដែលមានដីស្រែតូចជាង ១ហិកតា។ ក្រោយ មក ក្រុមហ៊ុន AKR ក៏គិតឃើញថា ការធ្វើការជាមួយកសិករ មានដីស្រែតូចៗវាលំបាកពេក ហើយក៏បានបង្កើតវិធានកំណត់ ដីស្រែ ១ហិកតានេះឡើង។ ជារៀងៗស្ថានភាពដីភាពយ៉ាប់ យឺនបានបង្ខំឲ្យកសិករមានដីស្រែតូចៗ អនុវត្តបំពានលើកិច្ច សន្យា ហើយរារាំងក្រុមហ៊ុន ក្នុងការចាត់វិធានការតាមផ្លូវច្បាប់ ចំពោះពួកគាត់។ គោលនយោបាយបច្ចុប្បន្ននៃការទិញស្រូវជា សមូហភាព ជួយឲ្យកសិករមានដីស្រែតូចៗ អាចលក់ស្រូវទៅឲ្យ ក្រុមហ៊ុន AKR បាន ប៉ុន្តែក្រុមហ៊ុនមិនបានកត់ត្រាពីចំនួនកសិករ ប្រភេទនេះនៅក្នុងគម្រោងការរបស់ខ្លួនទេ។ ដូច្នេះ គម្រោងការ ធ្វើស្រែតាមកិច្ចសន្យា មិនបានរើសអើងចំពោះកសិករក្រីក្រ ឬ ក្រីក្រខ្លាំងនោះឡើយ។

ក្រុមហ៊ុន AKR បានបង្កើតជាសមាគមឃុំដើម្បីកសាងទំនុកចិត្ត ជាមួយកសិករ និងធានានូវការគ្រប់គ្រងប្រកបដោយប្រសិទ្ធភាព លើការផ្គត់ផ្គង់។ សមាគមឃុំមានតួនាទីជាច្រើន ដូចជា ជួយ AKR ជ្រើសរើសកសិករចុះកិច្ចសន្យា, វាយតម្លៃការប្តេជ្ញាចិត្ត និងភាព សមស្របផ្នែកក្សេត្រសាស្ត្ររបស់កសិករ ពិនិត្យតាមដានកសិករ ជាប់កិច្ចសន្យានានា និងផ្តល់ដំណឹងពីដំណើរការផលិតកម្ម និង បញ្ហាប្រឈមផ្សេងៗដល់ AKR ។

កិច្ចសន្យារវាង AKR និងកសិករ មិនមានការចូលរួមពីកសិករ ទេនៅពេលតាក់តែងរៀបចំឡើង។ ក្រុមហ៊ុនជាអ្នកតាក់តែងកិច្ច

^១ រៀបរៀងដោយ នូ កែវសុទ្ធា ជាអ្នកសម្របសម្រួលកម្មវិធី និងបណ្ឌិត ហេង ម៉ូលីយ៉ាណែត ជាអ្នកស្រាវជ្រាវ នៃកម្មវិធីអភិវឌ្ឍន៍សង្គម។ អត្ថបទនេះ ស រង្វេងពីលទ្ធផលសិក្សាដែលបានអនុវត្តឡើងជាផ្នែកមួយនៃ គម្រោង ACIAR (ASEM/2009/023) ស្តីពី "ការបង្កើតគោលនយោបាយកសិកម្មសម្រាប់ ប្រព័ន្ធកសិកម្មផ្នែកលើដំណាំស្រូវ នៅប្រទេសឡាវ និងកម្ពុជា" ដែលគ្រោង បញ្ចប់នៅខែឧសភា ២០១៤។

សន្យាហើយកសិករក៏ចុះហត្ថលេខាលើនោះ។ កិច្ចសន្យាមានចែងពីលក្ខខណ្ឌដ៏ចាំបាច់មួយចំនួន ប៉ុន្តែនៅខ្លះចំណុចសំខាន់ៗជាច្រើន។ ការចុះកិច្ចសន្យាផ្គត់ផ្គង់ស្រូវឲ្យ AKR ជួយឲ្យកសិករទទួលបាន គ្រាប់ពូជមានគុណភាពខ្ពស់ (ពីដំបូងមានតែស្រូវផ្កាម្លិះ ប៉ុណ្ណោះ ប៉ុន្តែថ្មីៗនេះទៀត មានស្រូវ ផ្ការំដួល និងអង្កងស៊ីយ ផងដែរ) សេវាផ្សព្វផ្សាយបច្ចេកទេសកសិកម្ម ទីផ្សារមានការធានាល្អ និងថ្លៃស្រូវមានលក្ខណៈប្រកួតប្រជែង។ កិច្ចសន្យាគ្មានបញ្ជាក់ពីថ្លៃទិញស្រូវទេ ប៉ុន្តែមានចែងថា កសិករនឹងទទួលបាន ៦០រៀល/គីឡូក្រាម លើសពីថ្លៃទីផ្សារនៅពេលលក់ស្រូវ។ ក្នុងផ្ទៃដីចុះកិច្ចសន្យាមួយហិកតាៗ AKR រំពឹងថាទទួលបានការផ្គត់ផ្គង់ស្រូវពី ១,៥ ទៅ ២,៥តោន ប៉ុន្តែវិធាននេះអាចលើកលែងបានក្នុងករណីផលស្រូវរងការខូចខាត។ កិច្ចសន្យាក៏មានបញ្ជាក់ដែរពីបរិមាណគ្រាប់ពូជដែលកសិករអាចខ្ចីបាន ប៉ុន្តែគ្មានបញ្ជាក់ពីរយៈពេលនៃការខ្ចីនោះទេ។ កិច្ចសន្យាមានចែងពី កាតព្វកិច្ចរបស់ AKR ក្នុងការចេញថ្លៃដឹកជញ្ជូនស្រូវទៅកាន់ក្រុមហ៊ុន និងបង់ថ្លៃសេវាទៅឲ្យសមាជិកសមាគមឃុំ ពីលក្ខខណ្ឌដែលក្រុមហ៊ុនទទួលទិញស្រូវពីកសិករ ពីការពិន័យលើកសិករដែលអនុវត្តបំពានលើកិច្ចសន្យា ប៉ុន្តែគ្មានចែងពីការពិន័យលើក្រុមហ៊ុនទេ។ កិច្ចសន្យាក៏គ្មានចែងពី ពេលវេលាដែលកសិករត្រូវបង្វិលសងគ្រាប់ពូជមកវិញ រយៈពេលនៃកិច្ចសន្យា និងបែបបទដែលភាគីណាមួយអាចបញ្ចប់កិច្ចសន្យាបាន។

អត្ថប្រយោជន៍នៃការដាំស្រូវតាមកិច្ចសន្យា

លទ្ធភាពចូលទៅកាន់ទីផ្សារ ដែលមានលក្ខណៈប្រកួតប្រជែង គឺជាហេតុផលចម្បង និងសំខាន់បំផុតសម្រាប់កសិករចូលរួមក្នុងគម្រោងការដាំស្រូវតាមកិច្ចសន្យា។ ថ្លៃដែល AKR ទទួលទិញស្រូវពីកសិករ មានលក្ខណៈប្រកួតប្រជែងពីរបែប៖ ១) ថ្លៃប្រមូលទិញខ្ពស់ជាងច្រើន បើធៀបនឹងថ្លៃដែលកសិករអាចទទួលបានពីប្រភេទស្រូវធម្មតា ដូចជា ចុងបន្តា និង ក្រចកចាប និង ២) ថ្លៃប្រមូលទិញរបស់ AKR គឺខ្ពស់ជាងថ្លៃប្រមូលទិញរបស់ឈ្មួញក្រៅផ្លូវការ។ ប៉ុន្តែថ្លៃខ្ពស់របស់ AKR នេះ ក៏មានលក្ខខណ្ឌបង្កជាបញ្ហាប្រឈមផ្នែកផលិតកម្មច្រើនដែរ (ឧទាហរណ៍ ការតម្រូវតឹងរឹងនូវប្រភេទពូជស្រូវ និងកម្រិតសំណើម) ដែលរារាំងកសិករមួយចំនួន ក្នុងការចូលរួមចុះកិច្ចសន្យា។ វត្តមានរបស់ AKR និង មជ្ឈមណ្ឌលសិក្សានិងអភិវឌ្ឍន៍កសិកម្មកម្ពុជា (CEDAC) បង្កើតជាទីផ្សារមានលក្ខណៈប្រកួតប្រជែងមួយ ដែលរារាំងឈ្មួញក្រៅផ្លូវការក្នុងការបន្ទាប់ថ្លៃស្រូវមិនសមហេតុផល។ ដោយបានយល់ដឹងពីកម្លាំងឌីណាមិកទាំងនេះ កសិករខ្លះបានពិចារណារក្សាសមាជិកភាពរបស់ខ្លួននៅក្នុង AKR ឬ CEDAC ដើម្បីរក្សាថ្លៃទីផ្សារនៃស្រូវផ្កាម្លិះឲ្យនៅខ្ពស់រហូត ទោះបីមានបញ្ហាប្រឈមផ្នែកផលិតកម្មក្តី។

អត្ថប្រយោជន៍សំខាន់បំផុតទី២ គឺលទ្ធភាពទទួលបានគ្រាប់ពូជគុណភាពល្អ។ នៅដំណាក់កាលដំបូងនៃការដាំស្រូវតាមកិច្ចសន្យា ដែលសម្រាប់បម្រើទីផ្សារក្នុងស្រុក និងការហូបចុកតាមផ្ទះនោះ កសិករមិនសូវយកចិត្តទុកដាក់ថា ផលស្រូវមានពូជសុទ្ធល្អប៉ុណ្ណានោះទេ។ នៅពេលកើតមានទីផ្សារនាំចេញ ការទទួល

បានគ្រាប់ពូជគុណភាពល្អ បានក្លាយជាហេតុផលចម្បងទាក់ទាញកសិករឲ្យចូលរួមក្នុង គម្រោងការដាំស្រូវតាមកិច្ចសន្យារបស់ AKR ព្រោះ AKR មានផ្គត់ផ្គង់គ្រាប់ពូជផ្តល់ទិន្នផលខ្ពស់ និងមានភាពសុទ្ធល្អ ដែលជាលក្ខខណ្ឌមួយសម្រាប់ទីផ្សារនាំចេញអង្ករគុណភាពខ្ពស់។ CEDAC ក៏បានទិញស្រូវផ្កាម្លិះពីកសិករដែរ ប៉ុន្តែពុំមានគោលនយោបាយផ្តល់គ្រាប់ពូជគុណភាពល្អ ឲ្យកសិករខ្ចីឡើយ។

លទ្ធភាពទទួលបានសេវាផ្សព្វផ្សាយបច្ចេកទេសកសិកម្ម ជាអត្ថប្រយោជន៍ទី៣ នៃការដាំស្រូវតាមកិច្ចសន្យាជាមួយ AKR។ សេវានេះមិនមែនមានតែ AKR ជាអ្នកផ្តល់ឲ្យនោះទេ ព្រោះអង្គការមិនមែនរដ្ឋាភិបាល នៅតាមមូលដ្ឋានខ្លះ ក៏មានផ្តល់ឲ្យកសិករដែរ។ អត្ថប្រយោជន៍បន្ទាប់បន្សំទទួលបានពី AKR មានជាអាទិ៍ ឥណទានមានការប្រាក់ទាប ការបង់ថ្លៃសេវាទៅឲ្យសមាគមឃុំ ការចេញថ្លៃដឹកស្រូវទៅក្រុមហ៊ុន និងប្រព័ន្ធរាស់វែង និងថ្លឹងត្រឹមត្រូវល្អ និងយុត្តិធម៌។

អត្ថប្រយោជន៍ដូចខាងលើ ជួយធ្វើឲ្យកសិករអាចបង្កើនប្រាក់ចំណូលពីការដាំស្រូវ។ ចំណូល និងប្រាក់ចំណេញរបស់កសិករចុះកិច្ចសន្យា មានកម្រិតខ្ពស់ជាងកសិករមិនចុះកិច្ចសន្យា (មិនធ្លាប់ចូលរួមក្នុងគម្រោង) ប៉ុន្តែនៅទាបជាងកសិករធ្លាប់បានចុះកិច្ចសន្យាកាលពីមុន (បានចូលរួមក្នុងគម្រោង និងឈប់ពីគម្រោងវិញ) (តារាង ១ និង ២)។ ភាពខុសគ្នារវាងចំណូល និងប្រាក់ចំណេញរបស់កសិករចុះកិច្ចសន្យា និងមិនចុះកិច្ចសន្យា អាចពន្យល់បានថា ជាលទ្ធផលនៃចំណេះដឹងផ្នែកផលិតកម្ម និងថ្លៃទិញស្រូវខ្ពស់ជាងដែលផ្តល់ដោយ AKR។ ដោយឡែក កសិករធ្លាប់ចុះកិច្ចសន្យាកាលពីមុនគាត់មានលទ្ធភាពគ្រប់គ្រងបានច្រើនជាងទៅលើ ការងារផលិតកម្មដែលជាប់ទាក់ទងនឹង ការប្រើដីពូជសុទ្ធ និងកម្រិតសំណើម ព្រោះគាត់លក់ស្រូវទៅឲ្យឈ្មួញក្រៅផ្លូវការដែលមិនដាក់លក្ខខណ្ឌអ្វីលើការទិញឡើយ។

បញ្ហាប្រឈមនៃការដាំស្រូវតាមកិច្ចសន្យា

ភាពសុទ្ធនៃគ្រាប់ពូជ និងកម្រិតសំណើមទាប ជាលក្ខណៈវិនិច្ឆ័យសំខាន់បំផុតពីរ ដែលគេប្រើដើម្បីកំណត់ថា ស្រូវមានគុណភាពល្អសមស្រប សម្រាប់នាំចេញទៅទីផ្សារអង្ករគុណភាពខ្ពស់។ អតីតកសិករធ្លាប់ចុះកិច្ចសន្យាជាមួយ AKR មួយចំនួន បានលើកឡើងថា ការមិនអាចបំពេញតាមលក្ខណៈវិនិច្ឆ័យសំខាន់ទាំងពីរចំណុចខាងលើនេះ (ភាពសុទ្ធនៃគ្រាប់ពូជ និងកម្រិតសំណើមទាប) គឺជាមូលហេតុចម្បង ដែលគាត់បញ្ឈប់កិច្ចសន្យាជាមួយ AKR ទោះបីជាក្រុមហ៊ុនឲ្យថ្លៃខ្ពស់ជាងក្តី។ ឈ្មួញក្រៅផ្លូវការឲ្យថ្លៃទាបជាងក៏ពិតមែន ប៉ុន្តែមិនមានដាក់លក្ខខណ្ឌអ្វីឡើយ។ AKR យល់ឃើញថា បរាជ័យក្នុងការផលិតស្រូវ មានពូជសុទ្ធកម្រិតខ្ពស់របស់កសិករ គឺបណ្តាលមកពីកង្វះការប្តេជ្ញាចិត្ត។ នេះជាមូលហេតុដែលក្រុមហ៊ុន បានលុបចោលកិច្ចសន្យាជាមួយពួកគេ។ ប៉ុន្តែក្រុមហ៊ុន ក៏ដឹងពីកង្វះខាតរបស់ខ្លួនដែរ ដែលមិនមានម៉ាស៊ីនសម្អាតស្រូវ សម្រាប់ឲ្យក្រុមហ៊ុនអាចទិញស្រូវសើមពីកសិករតែម្តង។ កង្វះខាតនេះ ធ្វើឲ្យ AKR មិនអាចបំពេញបានតាមតម្រូវការនាំចេញ ជាពិសេសតម្រូវការពីទីផ្សារអង្ករគុណភាព

ខ្ពស់ ហើយក្រុមហ៊ុនត្រូវបង្ខំចិត្ត ទិញស្រូវស្ងួតជាស្រេចពីឈ្មួញ ក្រៅផ្លូវការ។

លទ្ធភាពតិចក្នុងការទទួលបានគ្រាប់ពូជគុណភាពខ្ពស់ ជា បញ្ហាប្រឈមមួយទៀតចំពោះកសិករ។ លក្ខខណ្ឌនៃកិច្ចសន្យា តម្រូវឲ្យ AKR ផ្តល់គ្រាប់ពូជឲ្យកសិករខ្លីដោយមិនគិតការប្រាក់ ប៉ុន្តែកិច្ចសន្យាគ្មានបញ្ជាក់ពីខ្ទប់នៃការផ្តល់កម្ចីទេ។ គ្រោះរាំង ស្ងួត និងកង្វះការប្តេជ្ញាចិត្តរបស់កសិករចុះកិច្ចសន្យា បានធ្វើឲ្យ ថយចុះទិន្នផលស្រូវ និងកម្រិតសុទ្ធនៃពូជស្រូវ ដែលជាការ ខាតបង់យ៉ាងធ្ងន់សម្រាប់ AKR។ ដោយរៀនសូត្រពីបទពិសោធន៍ នេះ ក្រុមហ៊ុនផ្តល់កម្ចីគ្រាប់ពូជ ដល់ឃុំមួយចំនួនតូច ដែលក្រុម ហ៊ុនយល់ឃើញថា កសិករមានការប្តេជ្ញាចិត្តអនុវត្តតាមការតម្រូវ ដ៏តឹងរឹងរបស់ខ្លួន។ អង្គការក្នុងមូលដ្ឋាន ក៏មានផ្តល់គ្រាប់ពូជ ឲ្យកសិករខ្លីដែរ ប៉ុន្តែគម្រោងនោះមិនអាចផ្គត់ផ្គង់កសិករបាន គ្រប់គ្នាទេ ហើយគ្រាប់ពូជផ្តល់ឲ្យ ក៏ខុសគ្នាពីប្រភេទស្រូវដែល AKR ទទួលទិញផងដែរ។

ការបង់ប្រាក់មិនទៀងទាត់របស់ AKR សម្រាប់ទូទាត់ថ្លៃដឹក ស្រូវទៅដល់ក្រុមហ៊ុន និងថ្លៃសេវារបស់សមាគមឃុំ បានបង្ក ការលំបាកដល់កសិករចុះកិច្ចសន្យា និងសមាជិកសមាគម។ កិច្ចសន្យាថែមថា AKR ត្រូវបង់ថ្លៃចំណាយទាំងនេះ ប៉ុន្តែក្នុង ការអនុវត្តជាក់ស្តែង ក្រុមហ៊ុនមិនបានបំពេញកាតព្វកិច្ចនេះ ទៀងទាត់ទេ។ ប្រការនេះបង្កឲ្យមានការខាតបង់ផ្នែកហិរញ្ញវត្ថុ ដល់កសិករចុះកិច្ចសន្យា។ ក្រុមហ៊ុនក៏បានសន្យាទៀតថា នឹង ផ្តល់ប្រាក់ ៣០រៀល ទៅឲ្យមេឃុំ និង ៤០រៀល ទៅឲ្យមេភូមិ សម្រាប់រាល់ការផ្គត់ផ្គង់អង្ករ ១តឺឡូក្រាម ដោយសមាជិករបស់ ពួកគាត់ ប៉ុន្តែ ក្រុមហ៊ុនអនុវត្តតាមការសន្យានេះតែម្តងម្កាល ប៉ុណ្ណោះ។ កិច្ចសន្យាបានកំណត់តាមផ្លូវច្បាប់នូវកាតព្វកិច្ចរបស់ គូភាគី ប៉ុន្តែ កសិករមិនមានសិទ្ធិអំណាចតម្រូវឲ្យក្រុមហ៊ុនទទួល ខុសត្រូវលើសកម្មភាពរបស់ខ្លួន ឬទាមទារសំណងលើការបំពាន កិច្ចសន្យានោះឡើយ។ ខាង AKR វិញ ក៏ត្រូវប្រឈមមុខនឹងការ អនុវត្តខុសកិច្ចសន្យា ដែលបង្កឡើងដោយកសិករដែរ។ AKR ក៏

តារាង ១៖ ទិន្នផល ថ្លៃ និងប្រាក់ចំណូល ទទួលបានលើស្រូវវស្សា គិតតាមប្រភេទកសិករ (ឆ្នាំ ២០១២)

	ឯកតា	អតីតកសិករ ចុះកិច្ចសន្យា	អតីតកសិករ ចុះកិច្ចសន្យា	កសិករមិនចុះ កិច្ចសន្យា
ទំហំដី	ហិកតា	1	1	1
ទិន្នផល	តឺឡូក្រាម/ហិកតា	2500	2000	2000
ថ្លៃ	រៀល/តឺឡូក្រាម	1350	1450	1350
ចំណូលសរុប	រៀល/ហិកតា	3375000	2900000	2700000
ចំណូល៖ កសិករចុះកិច្ចសន្យា	រៀល/ហិកតា		200000	0
ធៀបនឹងកសិករមិនចុះកិច្ចសន្យា	%		107	100
ចំណូល៖ អតីតកសិករចុះកិច្ចសន្យា	រៀល/ហិកតា	475000	0	
ធៀបនឹងកសិករចុះកិច្ចសន្យា	%	116	100	
ចំណូល៖ អតីតកសិករចុះកិច្ចសន្យា	រៀល/ហិកតា	675000		0
ធៀបនឹងកសិករមិនចុះកិច្ចសន្យា	%	125		100

ប្រភព៖ ការគណនារបស់អ្នកនិពន្ធផ្អែកលើព័ត៌មានបានពីសម្ភាសន៍

តារាង ២៖ ការប្រៀបធៀបប្រាក់ចំណេញ គិតតាមប្រភេទកសិករ (ឆ្នាំ២០១២)

	ឯកតា	អតីតកសិករ ចុះកិច្ចសន្យា	កសិករចុះកិច្ចសន្យា	កសិករមិនចុះ កិច្ចសន្យា
ចំណូលសរុប	រៀល/ហិកតា	3375000	2900000	2700000
ចំណាយសរុប	រៀល/ហិកតា	1230000	986000	1000000
ប្រាក់ចំណេញ	រៀល/ហិកតា	2145000	1914000	1700000
ប្រាក់ចំណេញ៖ កសិករចុះកិច្ចសន្យា	រៀល/ហិកតា		214000	0
ធៀបនឹងកសិករមិនចុះកិច្ចសន្យា	%		113	100
ប្រាក់ចំណេញ៖ អតីតកសិករចុះកិច្ចសន្យា	រៀល/ហិកតា	231000	0	
ធៀបនឹងកសិករចុះកិច្ចសន្យា	%	112	100	
ប្រាក់ចំណេញ៖ អតីតកសិករចុះកិច្ចសន្យា	រៀល/ហិកតា	445000		
ធៀបនឹងកសិករមិនចុះកិច្ចសន្យា	%	126		100

ប្រភព៖ ការគណនារបស់អ្នកនិពន្ធផ្អែកលើព័ត៌មានបានពីសម្ភាសន៍

បានលើកឡើងនូវបញ្ហាចម្បងស្តីពី ការលក់ទៅទីផ្សារខាងក្រៅ ខុសពីកិច្ចសន្យា ពោលគឺ កសិករបានលក់ទៅឲ្យឈ្មួញផ្សេង ទៀតនូវស្រូវដែលត្រូវលក់ទៅឲ្យ AKR។ ទោះជាយ៉ាងនេះក្តី ក៏ មកទល់សព្វថ្ងៃ មិនទាន់មានសមាជិកចុះកិច្ចសន្យាណាមួយ ដែលត្រូវជាប់ពិន័យ ដោយសារការអនុវត្តបំពានកិច្ចសន្យានោះ ទេ។ បញ្ហាមួយទៀតដែល AKR លើកឡើង គឺការប្រើប្រាស់មិន ត្រឹមត្រូវនូវប័ណ្ណសមាជិក។ តាមសេចក្តីរាយការណ៍ កសិករខ្លះ បានឲ្យសាច់ប្រាក់ ឬមិត្តភក្តិខ្លួនខ្ចីប័ណ្ណនោះប្រើប្រាស់ ឬ "ជួល" ទៅឲ្យឈ្មួញក្រៅផ្លូវការ ដែលយកប័ណ្ណនោះទៅប្រើ ដើម្បីបាន ចំណេញពីថ្លៃទិញស្រូវខ្ពស់របស់ AKR។

ការទទួលបានឥណទានមិនគ្រប់គ្រាន់ បានបង្កឧបសគ្គជា ច្រើនដល់កសិករចុះកិច្ចសន្យា និង AKR ។ កសិករដែលខ្វះខាត ឥណទាន ត្រូវបង្ខំចិត្តលក់ស្រូវទៅឲ្យឈ្មួញក្រៅផ្លូវការ បន្ទាប់ ពីការប្រមូលផល ដើម្បីទទួលបានប្រាក់ភ្លាមៗ។ ស្រដៀងគ្នា នេះដែរ កសិករក៏ស្នាក់ស្នើរក្នុងការផ្គត់ផ្គង់ស្រូវទៅឲ្យ AKR ដោយសារក្រុមហ៊ុនច្រើនតែពន្យារពេល ការទូទាត់ប្រាក់ទៅឲ្យ កសិករ ដែលជាហេតុនាំឲ្យពួកគេជួបការលំបាកផ្នែកហិរញ្ញវត្ថុ។ បន្ថែមលើនេះទៀត កសិករចុះកិច្ចសន្យា ដែលមានកាតព្វកិច្ច ផ្គត់ផ្គង់ស្រូវទៅឲ្យ AKR ត្រូវបានក្រុមហ៊ុនជំពាក់ ដែលបណ្តាល ឲ្យកសិករមួយចំនួនធំ ត្រូវចាកចេញពីគម្រោងការដាំស្រូវតាម កិច្ចសន្យា។ ផ្ទុយទៅវិញ ឈ្មួញក្រៅផ្លូវការតែងសម្រួលដល់ការ លក់ដូររបស់កសិករ ដោយមិនដាក់លក្ខខណ្ឌទាក់ទងនឹងកម្រិត សំណើម និងពូជសុទ្ធ និងដោយបង់ប្រាក់ឲ្យភ្លាមៗ។ ចាប់ពីឆ្នាំ ២០១០ មក ក្រុមហ៊ុនបានកែលំអរប្រែប្រួលប្រព័ន្ធរបស់ខ្លួន ហើយបង់ប្រាក់ទៅឲ្យសមាជិកខ្លួនភ្លាម នៅពេលដឹកស្រូវដល់ ក្រុមហ៊ុន ប៉ុន្តែ គេនៅមិនទាន់ច្បាស់លាស់ទេថា AKR អាចបង់ ប្រាក់ភ្លាមៗដូច្នោះបានយូរប៉ុណ្ណា។ ឧបសគ្គផ្នែកឥណទាន ក៏រវាង AKR ក្នុងការធ្វើវិនិយោគលើឧបករណ៍សម្ងាត់ស្រូវ ដែលអាចជួយ ក្រុមហ៊ុនឲ្យបន្ធូរលកខណ្ឌតឹងតែង ស្តីពីកម្រិតសំណើម និងទទួល ទិញស្រូវសើមពីកសិករបាន។

គ្រោះធម្មជាតិ មានផលប៉ះពាល់អវិជ្ជមានដោយផ្ទាល់ ទៅលើ ផលិតកម្មស្រូវរបស់កសិករចុះកិច្ចសន្យា និងមានផលប៉ះពាល់ ដោយប្រយោលទៅលើ AKR។ ការខូចខាតផលស្រូវដោយសារ គ្រោះរាំងស្ងួត បានប៉ះទង្គិចធ្ងន់ធ្ងរណាស់ទៅលើកសិករ ពោលគឺ ទិន្នផលអាចចុះទាបធ្វើឲ្យពួកគេមិនអាចផលិតស្រូវបានគ្រប់គ្រាន់ ដើម្បីបំពេញតាមកិច្ចសន្យា។ បុគ្គលិក AKR បានរាយការណ៍ថា ការ ខាតបង់ជារឿយៗដោយសារគ្រោះរាំងស្ងួត បានបង្ខំឲ្យក្រុមហ៊ុន ត្រូវបញ្ឈប់កិច្ចសន្យាជាមួយយុវជនច្រើន ដែលងាយរងគ្រោះដោយ បាត់បង់ធម្មជាតិនេះ។

សេចក្តីសន្និដ្ឋាន និងជម្រើសគោលនយោបាយ

សរុបមក របៀបចុះកិច្ចសន្យាធ្វើកសិកម្មរបស់ AKR បាន វិវត្តទៅមុខ ដោយផ្តល់លទ្ធភាពកាន់តែច្រើនឡើងទៅឲ្យគ្រួសារ ក្រីក្រ និងគ្រួសារក្រីក្របំផុតចូលរួម ជាពិសេស តាំងពីការដាក់ អនុវត្ត គោលនយោបាយទិញជាសមូហភាព។ ការទទួលបាន អត្ថប្រយោជន៍សំខាន់ៗ បានបង្កើនប្រាក់ចំណេញ ដែលកសិករ

ចុះកិច្ចសន្យាទទួលបានពីដំណាំស្រូវ។ ប៉ុន្តែការអនុវត្តកិច្ចសន្យា មិនបានល្អ និងការតម្រូវឲ្យផលិតផលស្រូវមានគុណភាពខ្ពស់ បានបង្កើតបញ្ហាប្រឈមច្រើនស្នេកស្នះ ដែលត្រូវតែដោះស្រាយ បើសិនចង់ឲ្យការធ្វើកសិកម្មតាមកិច្ចសន្យា ផ្តល់ផលប្រយោជន៍ ដល់ទាំងកសិករតូចតាច និងសហគ្រាសកសិពាណិជ្ជកម្ម។ កិច្ច សន្យាធ្វើកសិកម្មផ្តោតចំទិសល្អ អាចជួយបង្កើនអត្ថប្រយោជន៍ ដល់ភាគីទាំងពីរ និងចូលរួមចំណែកដល់ការអភិវឌ្ឍវិស័យស្រូវ អង្ករ និងកាត់បន្ថយភាពក្រីក្រនៅជនបទ។ ខាងក្រោមនេះ ជា ជម្រើសគោលនយោបាយមួយចំនួន ដែលរដ្ឋាភិបាលគួរពិនិត្យ ពិចារណា៖

១. **បង្កើនចំណាប់អារម្មណ៍របស់កសិករ អំពីបន្ទុកចំណាយ និង អត្ថប្រយោជន៍នៃការធ្វើកសិកម្មតាមកិច្ចសន្យា៖** ការមាន ជំនាញកាន់តែប្រសើរអំពីការធ្វើអាជីវកម្ម អាចជួយឲ្យ កសិករមានការតាំងចិត្តខ្ពស់ បំពេញតាមកិច្ចសន្យាជាមួយ AKR។ ក្រសួងកសិកម្ម រុក្ខាប្រមាញ់ និងនេសាទ (MAFF) អាចផ្តល់ព័ត៌មាន និង/ឬ ការបណ្តុះបណ្តាលអំពី ការវិភាគ ចំណាយ និងផលចំណេញ តាមរយៈសេវាផ្សព្វផ្សាយបច្ចេក ទេសរបស់ខ្លួន ឬក៏តាមសមាគមក្នុងឃុំនានា ដែល AKR បាន បង្កើតឡើង។
២. **លុបបំបាត់ឧបសគ្គបច្ចេកទេស លើការសម្ងាត់ស្រូវ៖** MAFF អាចរួមសហការជាមួយ វិទ្យាស្ថានអន្តរជាតិស្រូវជ្រាវដំណាំ ស្រូវ (IRRI) ដើម្បីផ្តល់ការបណ្តុះបណ្តាលពីបច្ចេកទេសសម្ងាត់ ហើយរដ្ឋាភិបាលអាចលើកទឹកចិត្តវិស័យឯកជន (ឧទាហរណ៍ រោងចក្រកិនស្រូវ) ឲ្យធ្វើវិនិយោគលើបច្ចេកទេសសម្ងាត់ និង/ឬ ផ្តល់កម្មវត្ថុឥណទានកសិកម្ម ឲ្យ AKR ធ្វើវិនិយោគលើម៉ាស៊ីន សម្ងាត់ស្រូវខ្នាតធំ។
៣. **បង្កើនលទ្ធភាពដល់កសិករ ក្នុងការទទួលបានពូជស្រូវមាន គុណភាពខ្ពស់ និងការស្រោចស្រព៖** ពូជស្រូវផ្សេងៗដែល អាជ្ញាធរមូលដ្ឋានកំពុងចែកចាយសព្វថ្ងៃ ដូចជា សែនពិដោរ និងផលសារគីសមស្របជាងសម្រាប់ការហូបចុកក្នុងគ្រួសារ។ រដ្ឋាភិបាលគួរសម្របសម្រួលការងារជាមួយ អ្នកនាំចេញអង្ករ ដើម្បីផ្តល់អាទិភាពដល់ពូជស្រូវដែលត្រូវជម្រុញឡើង និងចែក ចាយពូជស្រូវមានគុណភាពខ្ពស់ ក្នុងគោលដៅផលិតស្រូវអង្ករ ដែលស្របតាមតម្រូវការទីផ្សារនាំចេញ។ គោលនយោបាយ សម្រាប់កែលំអហេដ្ឋារចនាសម្ព័ន្ធស្រោចស្រព និងដែន គ្របដណ្តប់ មានចុះនៅក្នុងគោលនយោបាយស្រូវ។ ដូច្នោះ រដ្ឋាភិបាល អាចជួយឲ្យកសិករកាន់តែមានលទ្ធភាពទទួល បានពូជស្រូវល្អ និងការស្រោចស្រព តាមការពន្លឿនការអនុវត្ត គោលនយោបាយស្រូវបច្ចុប្បន្ន (RGC 2010)។
៤. **បន្ធូរការរឹតត្បិតឥណទានដល់កសិករ និងសហគ្រាសកសិ ពាណិជ្ជកម្ម៖** ការកែលំអលទ្ធភាពរបស់កសិករក្នុងការទទួល បានឥណទាន អាចជួយកាត់បន្ថយបញ្ហាលក់ស្រូវក្រៅកិច្ច សន្យា។ ការលើកកម្ពស់លទ្ធភាពសហគ្រាសកសិពាណិជ្ជកម្ម ក្នុងការទទួលបានឥណទានកសិកម្ម និង/ឬ ការបង្កើន ឧបត្ថម្ភធន អាចជួយឲ្យមានវិនិយោគកាន់តែច្រើនទៅលើរោង ចក្រកិនស្រូវ និងម៉ាស៊ីនសម្ងាត់ ហើយបន្ធូរបន្ថយតម្រូវការ

សាច់ប្រាក់ សម្រាប់ធ្វើការទូទាត់ជាទៀងទាត់ឲ្យកសិករ ហើយ វិធីនេះ ក៏ជួយកែលម្អសាច់ប្រាក់របស់កសិករផងដែរ។ ចំណុចនេះអាចសម្រេចបាន តាមការពន្លឿន ការអនុវត្តគោល នយោបាយស្រូវបច្ចុប្បន្ននេះដែរ (RGC 2010)។

៥. បង្កើតអង្គការភ្នាក់ងារជាតិមួយ សម្រាប់ការពង្រឹង អនុវត្ត និងធ្វើច្បាប់គ្រប់គ្រងកិច្ចសន្យា៖ វិធីនេះអាចជួយ ឲ្យកសិករ និងសហគ្រាសកសិពាណិជ្ជកម្ម មានអំណាច ត

ថ្លៃស្មើគ្នា និងជួយកាត់បន្ថយករណីបំពានលើកិច្ចសន្យាពី សំណាក់ភាគីណាមួយ។ ដើម្បីអាចដំណើរការដោយមាន ប្រសិទ្ធភាពល្អ អង្គការនេះគួរអនុញ្ញាតឲ្យកសិករមកទាក់ទង ខ្លួនបាន និងគួរមានសមាសភាពមកពីទាំងប្អូនក្រុម គឺកសិករ អាជ្ញាធរមូលដ្ឋាន សហគ្រាសកសិពាណិជ្ជកម្ម និង MAFF (ដែលជាក្រសួងជាប់ពាក់ព័ន្ធ)។

ឯកសារយោង

Cai, J., L.Ung, S.Setboonsarng and P. Leung (2008), “Rice Contract Farming in Cambodia: Empowering Farmers to Move beyond the Contract toward Independence”, ADBI Discussion Paper 109 (Tokyo: Asian Development Bank Institute)
Mund, Jan-Peter (2011), “The Agriculture Sector in Cambodia: Trends, Processes and Disparities”, Pacific News, No. 35, pp. 10-14
RGC, Royal Government of Cambodia (2010), Policy Paper on the Promotion of Paddy Production and Rice Export (Phnom Penh: Council of Ministers)
FAO/WFP, Food and Agriculture Organisation and World Food Programme (2012), FAO/WFP Crop and Food Security Update Mission to Cambodia (Rome: FAO and WFP)

តាមដានសេដ្ឋកិច្ច - ស្ថានភាពក្រៅប្រទេស^១

ផ្នែកនេះរៀបរាប់ពី សូចនាករសេដ្ឋកិច្ចសំខាន់ៗនៅក្នុងពិភព លោក នៅអាស៊ីខាងត្បូង និងអាស៊ីខាងកើត។

សេដ្ឋកិច្ចពិភពលោកហាក់កំពុងរើបឡើងវិញ ប៉ុន្តែភាពមិន ប្រាកដប្រជា និងភាពងាយរងគ្រោះនៅតែកើតមានជាបន្ត ដោយ សារសេដ្ឋកិច្ចប្រទេសខុសៗគ្នាមួយចំនួន នៅមានកំណើនយឺត និង បន្តឡើងចុះ។ តំបន់អាស៊ីអាគ្នេយ៍ និងអាស៊ីខាងកើត នៅតែជា កម្លាំងជំរុញចម្បងនៃការរើបឡើងសេដ្ឋកិច្ចពិភពលោក ថ្វីបើប្រទេសខ្លះ មានកំណើនយឺតជាងមុនក្តី។

នៅត្រីមាសទី១ កំណើន ផលិតផលក្នុងស្រុកកំពុង បន្តិចមកត្រឹម ៥,៨% ធៀបនឹង ៦,០% កាលពីត្រីមាសមុន និង ៦,៤% កាលពីមួយឆ្នាំមុន។ កំណើន ផលិតផល របស់ម៉ាឡេស៊ី កើន ដល់ ៤,៣% ធៀបនឹង ៤,១% កាលពីត្រីមាសមុន ប៉ុន្តែធ្លាក់ចុះ បើធៀបនឹងអត្រា ៥,៤% កាលពីមួយឆ្នាំមុន។ កំណើន ផលិតផល នៅសិង្ហបុរី កើនខ្ពស់បំផុតគិតចាប់ពីឆ្នាំ២០១១ មក ដល់ ៣,៧% ធៀបនឹង ១,៩% កាលពីមួយឆ្នាំមុន។ សេដ្ឋកិច្ចប្រទេសចិន រីក លូតលាស់យឺតជាងមុនបន្តិច ប៉ុន្តែនៅតែមានកំណើនដ៏លឿន បំផុតមួយ ដោយមានអត្រាជាមធ្យម ៧,៦% សម្រាប់រយៈពេល ៥ត្រីមាសចុងក្រោយ។ ផលិតផល ពិភពលោក កំណើននៅត្រីមាសទី២ ធ្លាក់ចុះបន្តិចមកត្រឹម ៧,៥% ធៀបនឹង ៧,៧% កាលពីត្រីមាស មុន និង ៧,៦% កាលពីឆ្នាំមុន។ មានការវាយស្មានថា សេដ្ឋកិច្ច

ចិនអាចកើនយឺតជាងមុន ប្រសិនបើចិនមិនធ្វើការកែតម្រូវ រចនាសម្ព័ន្ធដ៏ចាំបាច់ៗនោះទេ។ បញ្ហាជាច្រើន ដូចជា អំពើពុក រលួយរបស់មន្ត្រីជាន់ខ្ពស់, អប្រសិទ្ធភាពនៃសហគ្រាសរដ្ឋ និង បរិយាកាសអាជីវកម្មមានការរើសអើង ចំពោះវិនិយោគិនបរទេស គឺត្រូវតែដោះស្រាយ។ ប្រទេសចិនក៏ត្រូវស្វែងរកដំណោះស្រាយ ដោយសន្តិវិធីលើ បញ្ហាជម្លោះដណ្តើមដែនកោះមួយចំនួន ដើម្បី កុំឲ្យវាលានដល់ការប្រើសកម្មភាពយោធា ហើយខូចខាតដល់ សេដ្ឋកិច្ច និងនយោបាយ។ កំណើន ផលិតផល ពិភពលោក កើន ដល់ ៣,៣% ធៀបនឹង ២,៨% កាលពីត្រីមាសមុន ហើយកំណើន ផលិតផល ពិភពលោកខាងត្បូង កើនដល់ ២,៣% ធៀបនឹង ១,៥% កាលពីត្រីមាសមុន។

នៅត្រីមាសទី២ ការរើបឡើងសេដ្ឋកិច្ចឡើងវិញនៅតំបន់អឺរ៉ុប នៅតែ បន្តឡើងចុះ។ កំណើន ផលិតផល បានរួមចុះមកដល់ ០,៧% ធៀបនឹង ១,១% កាលពីត្រីមាសទី១។ ភាពគ្មានការងារធ្វើ ជា ពិសេសក្នុងចំណោមយុវជន នៅមានកម្រិតខ្ពស់នៅតាមបណ្តា ប្រទេស ដូចជា អេស្ប៉ាញ និង អ៊ីតាលី ជាដើម។ ការសម្រេចបាន សមត្ថភាពប្រកួតប្រជែងក្នុងចំណោមប្រទេសជាសមាជិក ក៏ជា បញ្ហាប្រឈមមួយដែរ។ សេដ្ឋកិច្ចជប៉ុន មានកំណើនយឺតត្រឹម ០,៤% ធៀបនឹង ២,៨% កាលពីមួយឆ្នាំមុន។ សហរដ្ឋអាមេរិក បន្តមានដំណើរការសេដ្ឋកិច្ចល្អ បើធៀបនឹងប្រទេសមានសេដ្ឋកិច្ច ជឿនលឿនដទៃទៀត ទោះបីកំណើនធ្លាក់ចុះបន្តិចនៅត្រីមាស ទី២ មកត្រឹម ១,៤% ធៀបនឹង ១,៨% កាលពីត្រីមាសមុនក្តី។

^១ អត្ថបទនេះ រៀបរៀងដោយលោក វិញ វឌ្ឍនា ជាអ្នកស្រាវជ្រាវនៅវិទ្យាស្ថាន CDRI។

ប៉ុន្តែមានការវាយស្មានថា សហរដ្ឋអាមេរិក អាចរួមចុះសេដ្ឋកិច្ច ម្តងទៀត ដោយសារមានការទាញចេញផ្នែកនយោបាយលើបញ្ហា ថវិកា និងការបង្កើនកម្រិតអតិបរមានៃបំណុល។ ការបិទសេវាកម្ម រដ្ឋាភិបាលមួយចំនួន បានប៉ះពាល់ដល់អាជីវកម្មនានា ដោយកាត់ បន្ថយចំណាយប្រើប្រាស់ផ្ទាល់ខ្លួន របស់មន្ត្រីដែលត្រូវគេផ្អាកពី ការងារ។ បញ្ហានេះក៏អាចជះឥទ្ធិពលលើ ដំណើរការរឹបឡើងវិញ នៃសេដ្ឋកិច្ចពិភពលោកដែរ។

អតិផរណាពិភពលោក និងអត្រាប្រាក់

អតិផរណានៅត្រីមាសទី២ មានលក្ខណៈសមរម្យនៅស្ទើរតែគ្រប់ ប្រទេស។ នៅកម្ពុជាអតិផរណាឡើងដល់២,២% ធៀបនឹង ១,៥% កាលពីត្រីមាសមុន ប៉ុន្តែវាធ្លាក់ចុះបើធៀបនឹងអត្រា ២,៩% កាលពី មួយឆ្នាំមុន។ អតិផរណានៅរៀតរាម បន្តធ្លាក់ចុះមកដល់ ៦,៦% ធៀបនឹង ៨,៦% កាលពីមួយឆ្នាំមុន។ នៅជប៉ុនមានការធ្លាក់ចុះថ្លៃ ទំនិញសរុប ដែលបង្កជាសម្ពាធរុញឲ្យអត្រាប្រាក់កើនឡើង។ បរិក្ខណៈនៅតែបន្តកើតមាននៅជប៉ុន ទោះបីមានការចាប់ផ្តើម ធ្វើចំណាយដ៏ច្រើនសម្បើម ស្របតាមគោលនយោបាយ “Abenomics” ក្តី។

នៅត្រីមាសទី២ ទល់នឹងប្រាក់ដុល្លារ ប្រាក់រៀលធ្លាក់ថ្លៃ ០,៩% ធៀបនឹងត្រីមាសមុន ប៉ុន្តែឡើងថ្លៃ ០,៥% ធៀបនឹងមួយឆ្នាំមុន។ ប្រាក់រូបឃីលីយ៉ាតូនេស៊ី ធ្លាក់ថ្លៃ ១,១% ធៀបនឹងត្រីមាសមុន (៥,៤% ធៀបនឹងមួយឆ្នាំមុន)។ ប្រាក់រឹងហ្គីតម៉ាឡេស៊ី ឡើងថ្លៃ ៣,២% ធៀបនឹងត្រីមាសមុន។ ប្រាក់បាតថៃ ធ្លាក់ថ្លៃ ០,៣% ធៀបត្រីមាសមុន ប៉ុន្តែឡើងថ្លៃ ៤,៥% ធៀបមួយឆ្នាំមុន។ ប្រាក់

អឺរ៉ូ នៅថៃ ប៉ុន្តែប្រាក់យេនជប៉ុន ធ្លាក់ថ្លៃ ៧,០% (២៣,៣% ធៀប មួយឆ្នាំមុន) ដែលបានជួយជំរុញថែមទៀតនូវភាពប្រកួតប្រជែង ផ្នែកនាំចេញរបស់ជប៉ុន។

ថ្លៃទំនិញលើទិដ្ឋភាពពិភពលោក

នៅត្រីមាសទី២ ពោតធ្លាក់ថ្លៃ ៤,៥% ធៀបនឹងត្រីមាសមុន មកនៅ ២៩១,៨ដុល្លារ/តោន ប៉ុន្តែឡើងថ្លៃ ៧,៧% បើធៀបមួយឆ្នាំមុន។ ប្រេងឆាធ្លាក់ថ្លៃ ០,៣% (២១,៥% ធៀបមួយឆ្នាំមុន) មក នៅ ៨៥០,៣ដុល្លារ/តោន ហើយកៅស៊ូធ្លាក់ថ្លៃ ១៧,៦% (២៥,៧% ធៀបមួយឆ្នាំមុន) មកនៅ ២៤៩៧ដុល្លារ/តោន។ នៅត្រីមាសដដែលនេះ អង្ករថៃធ្លាក់ថ្លៃ ៦,១% ធៀបត្រីមាសមុន (កើន ៥,០% ធៀបមួយឆ្នាំមុន) ដល់ ៥៧០ដុល្លារ/តោន ប៉ុន្តែ សណ្តែកសៀងឡើងថ្លៃ ២,០% (៤,៣% ធៀបមួយឆ្នាំមុន) ដល់ ៥៦៩,៨ដុល្លារ/តោន។ ប្រេងនៅធ្លាក់ថ្លៃ ៧,៩% (៥,៤% ធៀប មួយឆ្នាំមុន) មកនៅ ១០០,៩ដុល្លារ/តោន។ នៅសហរដ្ឋអាមេរិក សាំងធ្លាក់ថ្លៃ ៤,៨% ធៀបត្រីមាសមុន (៣,៨% ធៀបមួយឆ្នាំមុន) មកនៅ ០,៧១ដុល្លារ/លីត្រ ហើយម៉ាស៊ូតធ្លាក់ថ្លៃ ៧,២% (២,៨% ធៀបមួយឆ្នាំមុន) មកនៅ ០,៧៦ដុល្លារ/លីត្រ។ ការធ្លាក់ ថ្លៃជារួមនៃទំនិញចម្បងៗ ព្រមទាំងប្រេងនៅ និងឧស្ម័ន បាន បង្ហាញមួយចំណែក ពីការថយចុះចំណាយប្រើប្រាស់របស់ ប្រទេសមានសេដ្ឋកិច្ចកំពុងផុសឡើង ដូចជា ចិន ជាដើម។ កិច្ច ប្រឹងប្រែងរបស់សហរដ្ឋអាមេរិក ដើម្បីក្លាយជាប្រទេសឯករាជ្យ ផ្នែកឥន្ធនៈនោះ អាចកាត់បន្ថយតម្រូវការប្រេង ហើយដាក់សម្ពាធឲ្យថ្លៃប្រេងធ្លាក់ចុះ។

តារាង១. កំណើន ផលិត ពិត នៃដៃគូពាណិជ្ជកម្មជ្រើសរើស ពីឆ្នាំ២០០៨-២០១៣ (កំណើនជាភាគរយធៀបនឹងឆ្នាំមុន)

	2008	2009	2010	2011	2012			2013				
				Q2	Q3	Q4	Q1	Q2	Q3	Q4	Q1	Q2
ប្រទេសអាស៊ានជ្រើសរើស												
កម្ពុជា	6.8	0.1	-	-	-	-	-	-	-	-	-	-
ឥណ្ឌូណេស៊ី	6.1	4.2	6.2	6.5	6.5	6.5	6.3	6.4	6.2	6.1	6.0	5.8
ម៉ាឡេស៊ី	4.6	-2.4	9.0	4.0	5.8	5.2	4.7	5.4	5.2	6.4	4.1	4.3
សិង្ហបុរី	1.1	-4.5	14.7	0.9	5.9	3.6	1.6	1.9	0.3	1.5	0.2	3.7
ថៃ	2.6	3.3	7.9	2.6	3.5	-9.0	0.0	4.2	3.3	19.5	5.4	2.6
វៀតណាម	6.2	4.7	6.7	5.7	7.2	6.1	-	-	-	-	-	-
ប្រទេសអាស៊ីជ្រើសរើស												
ចិន	9.0	8.2	10.4	9.5	9.1	8.9	8.1	7.6	7.4	7.9	7.7	7.5
ហុងកុង	2.4	-3.2	6.9	5.1	4.3	3.0	4.2	3.6	1.3	2.5	2.8	3.3
កូរ៉េខាងត្បូង	2.2	-1.0	6.1	3.4	3.4	3.4	3.0	2.4	1.5	1.6	1.5	2.3
តៃវ៉ាន់	0.1	-3.6	11.1	4.9	3.4	1.9	0.4	-0.2	1.0	3.7	1.7	2.3
ប្រទេសឧស្សាហកម្មជ្រើសរើស												
អឺរ៉ូ-១២	0.9	-3.8	1.6	1.6	1.4	0.7	0.0	-0.4	-0.6	-0.9	1.1	-0.7
ជប៉ុន	-0.7	-5.4	4.1	-1.0	0.0	-1.0	2.8	3.5	0.1	0.5	0.4	0.9
សហរដ្ឋអាមេរិក	1.1	-2.5	2.7	1.5	1.6	1.6	2.1	2.2	2.5	1.6	1.8	1.4

Sources: IMF, Economist and countries' statistic offices

តារាង២. អត្រាអតិផរណានៃដៃគូពាណិជ្ជកម្មជ្រើសរើស ពីឆ្នាំ២០០៨-២០១៣ (កំណើនជាភាគរយធៀបនឹងឆ្នាំមុន-មធ្យមភាគតាមការិយបរិច្ឆេទ)

	2008	2009	2010	2011			2012				2013	
				Q2	Q3	Q4	Q1	Q2	Q3	Q4	Q1	Q2
ប្រទេសអាស៊ានជ្រើសរើស												
កម្ពុជា	19.7	-0.5	4.1	6.2	6.7	4.9	5.5	2.9	1.6	1.8	1.5	2.2
ឥណ្ឌូណេស៊ី	10.1	4.7	5.1	5.9	4.7	4.1	3.8	4.5	4.5	4.4	5.3	5.7
ម៉ាឡេស៊ី	5.3	0.4	1.7	3.3	3.4	3.2	2.3	1.7	1.4	1.3	1.4	1.8
សិង្ហបុរី	6.5	0.5	2.9	4.7	5.5	5.5	4.9	5.2	4.2	4.0	3.6	1.6
ថៃ	5.5	-0.9	3.1	4.1	4.1	4.0	3.4	2.6	2.9	3.2	3.1	2.3
វៀតណាម	23.3	7.3	9.0	19.4	22.5	19.8	16.0	8.6	5.6	7.0	6.9	6.6
ប្រទេសអាស៊ីជ្រើសរើស												
ចិន	5.9	-0.8	3.2	5.7	6.3	4.6	3.8	2.9	1.9	2.1	2.4	2.4
ហុងកុង	4.3	-0.3	2.4	5.1	6.5	5.7	5.2	4.2	3.1	3.8	2.2	4.0
កូរ៉េខាងត្បូង	4.6	2.8	3.0	4.2	4.8	4.1	2.9	2.4	1.6	1.7	1.4	1.1
តៃវ៉ាន់	3.2	-1.1	1.0	1.6	1.3	1.4	1.3	1.6	3.0	1.9	1.8	0.8
ប្រទេសឧស្សាហកម្មជ្រើសរើស												
អឺរ៉ុប-១២	3.3	0.4	1.6	2.7	2.7	2.9	2.7	2.5	2.5	2.3	1.8	1.5
ជប៉ុន	1.4	-1.3	-0.7	0.3	0.2	-0.3	0.3	0.2	-0.4	-0.2	-0.3	-0.3
សហរដ្ឋអាមេរិក	3.8	-0.4	1.7	3.5	3.8	3.3	2.8	1.9	1.7	1.9	1.7	1.4

Sources: International Monetary Fund, Economist and National Institute of Statistics

តារាង៣. អត្រាប្តូរប្រាក់ធៀបនឹងដុល្លារអាមេរិកនៃរូបិយវត្ថុរបស់ដៃគូពាណិជ្ជកម្មជ្រើសរើស ពីឆ្នាំ២០០៨-២០១៣ (មធ្យមភាគតាមការិយបរិច្ឆេទ)

	2008	2009	2010	2011			2012				2013	
				Q2	Q3	Q4	Q1	Q2	Q3	Q4	Q1	Q2
ប្រទេសអាស៊ានជ្រើសរើស												
កម្ពុជា (រៀល)	4054.2	4140.5	4187.1	4044.9	4095.7	4071.9	4046.0	4054.3	4060.2	3995.9	3995	4032.9
ឥណ្ឌូណេស៊ី (រូពិយ៉ា)	9699.0	10413.8	9089.9	8593	8625.8	8985.7	9078.6	9281.3	9490.3	9614.6	9681.9	9783.6
ម៉ាឡេស៊ី (រីងហ្គីត)	3.3	3.5	3.2	3.0	3.0	3.2	3.1	3.1	3.1	3.1	3.1	3.0
សិង្ហបុរី (ដុល្លារសិង្ហបុរី)	1.4	1.5	1.4	1.2	1.2	1.3	1.3	1.3	1.6	1.2	1.2	1.2
ថៃ (បាត)	33.4	34.3	31.7	30.3	30.2	31.0	31.0	31.3	31.3	30.7	29.8	29.9
វៀតណាម (ដុង)	16,382.0	17,725.2	19200.8	20,693.6	20,699.6	20,997.7	20,971.2	20,849.7	20,847.5	20,839.3	20,829.6	20,828.0
ប្រទេសអាស៊ីជ្រើសរើស												
ចិន (យ៉េន)	6.9	6.8	6.76	6.5	6.4	6.36	6.3	6.3	6.4	6.2	6.2	6.2
ហុងកុង (ដុល្លារហុងកុង)	7.8	7.8	7.77	7.8	7.8	7.78	7.8	7.8	7.8	7.8	7.8	7.8
កូរ៉េខាងត្បូង (វ៉ុន)	1137.2	1277.8	1156.3	1084.3	1084.9	1144.87	1131.2	1152.6	1132.9	1089.9	1085.9	1123.4
តៃវ៉ាន់ (ដុល្លារតៃវ៉ាន់-NT\$)	31.5	33.0	31.3	28.9	29.2	30.26	29.7	29.6	29.8	29.2	29.5	29.9
ប្រទេសឧស្សាហកម្មជ្រើសរើស												
អឺរ៉ុប-១២ (អឺរ៉ូ)	0.8	0.7	0.8	0.7	0.7	0.74	0.8	0.8	0.8	0.8	0.8	0.8
ជប៉ុន (យ៉េន)	102.5	93.6	87.8	81.7	77.9	77.78	79.3	80.1	78.6	81.3	92.3	98.8

Sources: International Monetary Fund, Economist and National Bank of Cambodia

តារាង៤. ថ្លៃផលិតផលជ្រើសរើសនៅលើទីផ្សារពិភពលោក ពីឆ្នាំ២០០៨-២០១៣ (មធ្យមភាគតាមការិយបរិច្ឆេទ)

	2008	2009	2010	2011			2012				2013	
				Q2	Q3	Q4	Q1	Q2	Q3	Q4	Q1	Q2
ពោត (US No. 2) - USA (USD/តោន)	218.2	167.3	167.3	311.6	302.8	270.8	277.5	270.5	327.1	310.9	305.2	291.4
ប្រេងឆា-អឺរ៉ុបតាមព្យ (USD/តោន)	912.2	686.8	834.7	1147.0	1079.0	1024.7	1106.7	1083.3	993.0	809.3	852.7	850.3
កៅស៊ូ SMR 5 (USD/តោន)	2586.3	1884.8	3152.2	4968.8	4617.6	3658.0	3701.2	3361.0	2799.2	2941.5	3029.5	2497.2
អង្ករ (Thai 100%B) - បាងកក (USD/តោន)	615.3	524.5	456.2	514.3	581.3	610.3	549.0	600.3	595.7	597.0	607.0	570.0
សណ្តែកស្បៀង (US No. 1) - USA (USD/តោន)	460.4	414.0	375.4	525.7	514.0	454.8	490.8	546.5	649.4	577.8	558.4	569.8
ប្រេងនៅ - OPEC spot (USD/ធុង)	95.4	60.5	71.6	113.3	108.9	109.1	117.3	106.7	106.6	107.3	109.5	100.9
សាំង - US Gulf Coast (សេន/លីត្រ)	62.2	42.9	49.8	78.7	74.6	68.5	79.0	74.0	71.6	73.4	74.8	71.2
ម៉ាស៊ូត (ស្ពាន់ដឹកតិច លេខ២) - US Gulf Coast (សេន/លីត្រ)	76.20	43.05	51.6	75.7	77.3	77.3	83.8	77.8	81.1	80.3	81.5	75.6

Sources: Food and Agriculture Organisation and US Energy Information Administration

តាមដានសេដ្ឋកិច្ច-ស្ថានភាពក្នុងប្រទេស^១

សកម្មភាពសេដ្ឋកិច្ចសំខាន់ៗ

ក្នុងត្រីមាសទី២ ឆ្នាំ២០១៣ សេដ្ឋកិច្ចកម្ពុជា បានងើបឡើងវិញពីការធ្លាក់ចុះក្នុងត្រីមាសមុន។ ថ្វីបើនៅមានភាពមិនច្បាស់លាស់ផ្នែកនយោបាយផុសចេញពី លទ្ធផលបោះឆ្នោតថ្នាក់ជាតិនៅខែកក្កដា ក៏គេរំពឹងថា កម្ពុជានឹងនៅតែមានកំណើនរឹងមាំ។ ធនាគារអភិវឌ្ឍន៍អាស៊ី បានរក្សាការព្យាករណ៍របស់ខ្លួនពីកំណើន ៧,២% ក្នុងឆ្នាំនេះ។ ប៉ុន្តែគេត្រូវដោះស្រាយបញ្ហាប្រឈមផ្នែករចនាសម្ព័ន្ធនៅក្នុងអនុវិស័យចម្បងៗជាច្រើន ជាពិសេសវិស័យកាត់ដេរ និងកសិកម្ម ប្រសិនបើចង់សម្រេចបានតាមអត្រាកំណើននេះ។

វិនិយោគគិតជាទ្រព្យសកម្មជាប់លាប់អនុម័តដោយក្រុមប្រឹក្សាអភិវឌ្ឍន៍កម្ពុជា នៅត្រីមាសទី២ ស្ទុះឡើង ដល់ ២០៩១លានដុល្លារ ធៀបនឹង ២១៩លានដុល្លារនៅត្រីមាសមុន និង ២៧៣លានដុល្លារកាលពីមួយឆ្នាំមុន។ កំណើនគួរឲ្យកត់សំគាល់នេះ ទំនងបណ្តាលមកពី កំណើនវិនិយោគក្នុងវិស័យកសិកម្ម ឧស្សាហកម្ម និងសេវាកម្ម។ ទោះយ៉ាងនេះក្តី វិនិយោគក្នុងវិស័យកាត់ដេរបានធ្លាក់ចុះ ៣០,២% ធៀបនឹងត្រីមាសមុន (២១,៦% ធៀបនឹងមួយឆ្នាំមុន) មកត្រឹម ៧៦,៤លានដុល្លារ ដែលទំនងដោយសារកត្តាបីយ៉ាង៖ (១) ការធ្វើពិពិធកម្មសេដ្ឋកិច្ចលើកកម្ពស់អនុវិស័យផ្សេងៗទៀត (២) កំណើនភាពងាយរងគ្រោះឡើងវិញនៅសហរដ្ឋអាមេរិក និងសហភាពអឺរ៉ុប និង (៣) ភាពមិនច្បាស់លាស់ផ្នែកនយោបាយ ដែលអាចប៉ះពាល់ដល់រដ្ឋាភិបាលក្នុងការទទួលបានជំនួយពីបរទេសនិងលក្ខខណ្ឌអនុគ្រោះពិសេសផ្សេងៗ។ ដោយសារសេដ្ឋកិច្ចកម្ពុជា មិនទាន់ធ្វើពិពិធកម្មបានច្រើននោះ ការធ្លាក់ចុះនេះទំនងបណ្តាលជាសំខាន់មកពីកត្តាទី២ និង ទី៣។ កូដកម្មជាញឹកញាប់ធ្វើឡើងដោយសហជីព និងសហព័ន្ធសហជីពនានា ទំនងជាបានរារាំងស្ទុះដល់វិនិយោគថ្មីៗក្នុងអនុវិស័យដ៏សំខាន់ៗទាំងនេះ។ វិនិយោគខាងកសិកម្ម កើនឡើងគួរឲ្យកត់សំគាល់ធៀបនឹងត្រីមាសមុន ប៉ុន្តែធ្លាក់ចុះ ៣០% ធៀបនឹងមួយឆ្នាំមុន ដែលបង្កជាបញ្ហាប្រឈមមួយចំនួនដល់ការកែលម្អភាពប្រកួតប្រជែង និងផលិតភាពក្នុងវិស័យកសិកម្ម ជាពិសេសដំណាំស្រូវ។ វិនិយោគយឺតៗនេះ ក៏អាចប៉ះពាល់ដល់គោលដៅនាំចេញនៅក្នុងគោលនយោបាយស្រូវរបស់រដ្ឋាភិបាលដែរ។

នៅត្រីមាសទី២ វិនិយោគខាងផ្នែកសណ្ឋាគារ និងអាជីវកម្មជាប់ទាក់ទងនឹងទេសចរណ៍ បានកើន ១០០% ធៀបនឹងត្រីមាសមុន ដល់ ១០៦លានដុល្លារ។ កម្ពុជានៅតែបន្ត ទាក់ទាញភ្ញៀវទេសចរឲ្យបានកាន់តែច្រើន ក្នុងនេះ ភ្ញៀវទេសចរបរទេសមកដល់ក្នុងត្រីមាសទី១ បានកើន ២០,៩% បើធៀបនឹងកាលពីមួយឆ្នាំមុន។

ការងើបឡើងវិញ ក្នុងវិស័យសំណង់ដែលជាសសរស្តុកមួយនៃកំណើន នៅមានភាពមិនច្បាស់លាស់។ ក្នុងត្រីមាសទី២ តម្លៃអនុម័តគម្រោងសាងសង់សរុបធ្លាក់ចុះ ៣៦,៥% ធៀបនឹងត្រីមាសមុន (១៥,៦% ធៀបនឹងមួយឆ្នាំមុន) មកត្រឹម ២៨២លានដុល្លារ ក្នុងនេះតួលេខសម្រាប់ភូមិគ្រឹះ និងផ្ទះធ្លាក់ចុះ ៩២,៩% (៨៤,៥% ធៀបនឹងមួយឆ្នាំមុន) មកត្រឹម ១០,៣លានដុល្លារ ហើយសម្រាប់ផ្ទះល្វែងធ្លាក់ចុះ ៧១,១% (៨៥% ធៀបនឹងមួយឆ្នាំមុន) មកត្រឹម ៣៣លានដុល្លារ។

ការនាំចេញក៏បានធ្លាក់ចុះដែរ។ ការនាំចេញសរុបក្នុងត្រីមាសទី២ ធ្លាក់ចុះ ៨,៨% ធៀបនឹងត្រីមាសមុន មកត្រឹម ១៦២០,១លានដុល្លារ។ ផលិតផលកាត់ដេរដែលមានដល់ ៧៧,៧% នៃតម្លៃនាំចេញសរុបបានធ្លាក់ចុះ ១៤,៦% មកត្រឹម ១២៥៩លានដុល្លារ ដែលបណ្តាលឡើងជាសំខាន់ដោយសារមានការនាំចេញតិចជាងមុនទៅសហរដ្ឋអាមេរិក(២៤,៣%) និងសហភាពអឺរ៉ុប (៥,៣%)។ ការនាំចេញផលិតផលកសិកម្ម (មានកៅស៊ូ និងអង្ករជាសំខាន់) បានកើន ៤,១% ធៀបនឹងត្រីមាសមុន (២៧,២% ធៀបនឹងមួយឆ្នាំមុន) ដល់ ១២៨,៩លានដុល្លារ ក្នុងនេះ ការនាំចេញអង្ករកើន ៥០,៦%ធៀបនឹងឆ្នាំមុន ប៉ុន្តែការនាំចេញកៅស៊ូ ឈើ និងត្រី បានធ្លាក់ចុះ។ ក្នុងត្រីមាសទី២ ការនាំចូលសរុបកើន ៤០,២% ធៀបនឹងត្រីមាសមុន (១៧,៣% ធៀបនឹងមួយឆ្នាំមុន) ដល់ ២,២ពាន់លានដុល្លារ។ ការនាំចូលប្រេងសាំងកើន ០,៦% ធៀបនឹងឆ្នាំមុន, ប្រេងម៉ាស៊ូតកើន៨,៦% និងសម្ភារៈសំណង់កើន ២៥,៩%។

ហិរញ្ញវត្ថុសាធារណៈ

ការបន្តពង្រឹងការប្រមូលពន្ធ និងចំណូលមិនមែនពន្ធ ជាបញ្ហាសំខាន់សម្រាប់រដ្ឋាភិបាល និងសេដ្ឋកិច្ច។ នៅត្រីមាសទី២ ចំណូលសរុបកើន ២១,១% ធៀបនឹងត្រីមាសមុន (៧,៨% ធៀបនឹងមួយឆ្នាំមុន) ដល់ ២២០៥ពាន់លានរៀល ដែលទំនងបណ្តាលពីកំណើនចំណូលពន្ធ ២០,៩% ធៀបនឹងត្រីមាសមុន (១៣,៧% ធៀបនឹងមួយឆ្នាំមុន)។ ចំណូលពន្ធកើន ២៨,៥% (១៧,៦% ធៀបនឹងមួយឆ្នាំមុន) ដល់ ២០២៤ពាន់លានរៀល និងរួមមាន ពន្ធក្នុងស្រុក និងពន្ធលើពាណិជ្ជកម្មអន្តរជាតិ ដែលតំណាងឲ្យប្រមាណ ៩២,៣% នៃចំណូលពន្ធសរុប។ រដ្ឋាភិបាលត្រូវផ្តោតផងដែរ លើការពង្រឹងចំណូលមិនមែនពន្ធ (ឧទាហរណ៍ ចំណូលលើទ្រព្យសម្បត្តិ, ការលក់ទំនិញនិងសេវា) ដើម្បីប៉ះប៉ូវលើការថយចុះជាបន្តបន្ទាប់នៃពន្ធលើពាណិជ្ជកម្មអន្តរជាតិ (១៨,៣% នៃចំណូលពន្ធ) ដែលជាលទ្ធផលនៃកិច្ចព្រមព្រៀងពាណិជ្ជកម្មកម្រិតតំបន់ និងទ្វេភាគី។ ម្យ៉ាងទៀតក៏មានសញ្ញាប្រសើរឡើងក្នុងកិច្ចខិតខំកាត់បន្ថយចំណាយរបស់រដ្ឋាភិបាល ដោយចំណាយសរុបក្នុងត្រីមាសទី២ បានធ្លាក់ចុះ ២០,៦% ធៀបនឹងមួយឆ្នាំមុន ហើយចំណាយពន្ធត្រូវធ្លាក់ចុះ ១,៤%។ ចំណាយលើបៀវត្សរ៍ធ្លាក់ចុះ ១៨,៦% ប៉ុន្តែចំណាយលើឧបត្ថម្ភធន និងជំនួយសង្គមផ្សេងទៀត

^១ អត្ថបទនេះរៀបរៀងដោយលោក វត្ត វឌ្ឍនា ជាអ្នកស្រាវជ្រាវ និងលោកស្រី ប៊ុន ជូរិណា ជាជំនួយការស្រាវជ្រាវនៅវិទ្យាស្ថាន CDR។

កើន ២៤,៩% ដែលជាសញ្ញាបង្ហាញថា រដ្ឋាភិបាលកំពុងព្យាយាម ជៀសវាងស្ថានភាពមានមន្ត្រីរាជការច្រើនពេក។ ចំណាយមូលធន ធ្លាក់ចុះ ៦៦,៥% ធៀបនឹងមួយឆ្នាំមុន ដែលប៉ះពាល់ដល់ការ កសាង និងថែទាំផ្លូវ ស្ពាន និងអាគាររបស់រដ្ឋ។

អតិផរណា និងអត្រាប្តូរប្រាក់

នៅត្រីមាសទី២អតិផរណាកើនឡើងបន្តិចប៉ុន្តែស្ថិតក្នុងកម្រិតអាច គ្រប់គ្រងបានត្រឹម ២,២% ធៀបនឹង ១,៥% កាលពីត្រីមាសមុន និង ២,៩% កាលពីមួយឆ្នាំមុន។ សន្ទស្សន៍ថ្លៃស្បៀងនិងភេសជ្ជៈគ្មាន ជាតិស្រា មានកម្រិត ២,៧% ធៀបនឹង ១,៧% កាលពីត្រីមាសមុន និង ៣,៤% កាលពីមួយឆ្នាំមុន។ ប្រាក់រៀលធ្លាក់ថ្លៃ ១,០% ធៀប នឹងត្រីមាសមុន (កើន ០,៥% ធៀបនឹងមួយឆ្នាំមុន) ទល់នឹង ប្រាក់ដុល្លារអាមេរិក។ នៅត្រីមាសទី១ មាសធ្លាក់ថ្លៃ ៤,៦% ធៀបនឹងត្រីមាសមុន (៣,៤% ធៀបនឹងមួយឆ្នាំមុន) មកត្រឹម ១៩៧,១ដុល្លារ/លីត្រ។ នៅត្រីមាសទី២ ម៉ាស៊ូតធ្លាក់ថ្លៃ ២,៨% ធៀបនឹងត្រីមាសមុន មកត្រឹម ៤៩៩២រៀល/លីត្រ ប៉ុន្តែឡើងថ្លៃ ១២,០% ធៀបនឹងមួយឆ្នាំមុន។ សាំងចុះថ្លៃ ២,៥% ធៀបនឹង ត្រីមាសមុន (០,៦% ធៀបនឹងមួយឆ្នាំមុន) មកត្រឹម ៥២៧៤,៥ រៀល/លីត្រ។

ការវិនិយោគវិនិយោគ

នៅត្រីមាសទី១ ឆ្នាំ២០១៣ សាច់ប្រាក់ងាយស្រួលសរុបកើន ៦,៦% ធៀបនឹងត្រីមាសមុន (២២,៦% ធៀបនឹងមួយឆ្នាំមុន) ដល់ ៣០.៤៨១ពាន់លានរៀល ដែលបង្ហាញពីកំណើនឥណទាន សម្រាប់វិនិយោគក្នុងអាជីវកម្ម។ ការផ្តល់ឥណទានដល់វិស័យ ឯកជនកើន ៥,៥% ធៀបនឹងត្រីមាសមុន (៣២,១% ធៀបនឹង មួយឆ្នាំមុន) ដល់ ២៤.៨២០ពាន់លានរៀល។ នៅត្រីមាសដដែល ការផ្គត់ផ្គង់រូបិយវត្ថុកើន ១១,២% (១២,៩% ធៀបនឹងមួយ ឆ្នាំមុន) ហើយរូបិយវត្ថុផ្សេងៗកើន ៥,៨% (២៤,៤% ធៀបនឹង មួយឆ្នាំមុន)។ ទោះជាយ៉ាងនេះក្តី រដ្ឋាភិបាលត្រូវយកចិត្តទុកដាក់ ដល់កម្រិតនៃរូបិយវត្ថុក្នុងចរាចរណ៍ ដើម្បីជៀសវាងអតិផរណា ជំរុញឡើងដោយរូបិយវត្ថុ ថ្វីបើតួលេខអតិផរណាមិនបានបង្ហាញ ពីសម្ពាធផ្សាស្រីបែបនេះក្តី។

ស្ថានភាពភាពក្រីក្រ

នៅខែសីហា ចំណូលប្រចាំថ្ងៃពិត របស់ពលករពីរក្រុម ក្នុង ចំណោមពលករងាយរងគ្រោះទាំង ១០ក្រុម បានធ្លាក់ចុះ បើធៀប នឹងខែដូចគ្នាកាលពីឆ្នាំមុន។

អ្នកស៊ីឈ្នួលធ្វើស្រែ រកចំណូលបាន ៧៧២៣រៀល/ថ្ងៃ ឬ ៩,០% តិចជាងកាលពីមួយឆ្នាំមុន ប៉ុន្តែ ២០% ច្រើនជាងកាលពី ខែខុសគ្នា ដោយសារមានការធ្លាក់ចុះចំនួនពលករ។ ក្នុងចំណោម អ្នកឆ្លើយសម្ភាសន៍ មាន ៥៤% ធ្វើការស្ទើរពេញមួយខែ រីឯ ពលករដទៃទៀតធ្វើការតិចជាងម្ភៃថ្ងៃក្នុងមួយខែ។ ម្យ៉ាងទៀត ៧៧% នៃអ្នកឆ្លើយសម្ភាសន៍បានប្រាប់ថា ប្រាក់ចំណូលរបស់ ពួកគេយ៉ាងហោចណាស់ ក៏អាចដោះស្រាយការចំណាយប្រចាំថ្ងៃ ដែលមានប្រហែល ៥១% នៃប្រាក់ចំណូលនេះ។

ប្រាក់ចំណូលប្រចាំថ្ងៃពិតរបស់អ្នកធ្លាក់ចុះ ១,១% ធៀបនឹងឆ្នាំមុន មកត្រឹម ១០.៥៧២រៀល។ អ្នកឆ្លើយសម្ភាសន៍ ទាំងអស់គ្នា ជាអ្នករកចំណូលចម្បងក្នុងគ្រួសារ។ ពួកគេសុទ្ធតែ ចេញពីខេត្តមករស់នៅក្រុងភ្នំពេញ ហើយភាគច្រើនមកពីខេត្ត ស្វាយរៀង និងខេត្តតាកែវ។ ក្នុងចំណោមពួកគេ មានតែ ១៨% ប៉ុណ្ណោះដែលស្នាក់នៅផ្ទះជួលរួមគ្នាជាមួយអ្នកធ្លាក់ចុះទៀត ហើយចូលលុយគ្នាបង់ថ្លៃឈ្នួលផ្ទះ។ អ្នកធ្លាក់ចំណាយជា មធ្យមអស់ ៨១% នៃប្រាក់ចំណូលសរុបរបស់ខ្លួន។

ប្រាក់ចំណូលប្រចាំថ្ងៃរបស់អ្នកលីសែងកើន ១៣% ដល់ ១៤.០៧១រៀល ឬ ៩,៧% ខ្ពស់ជាងក្នុងអង្កេតកាលពីខែខុសគ្នា។ អ្នកឆ្លើយសម្ភាសន៍ទាំងអស់គ្នាស្នាក់នៅផ្ទះជួល និងចូលលុយ គ្នាបង់ឈ្នួលផ្ទះ អស់ជាមធ្យម ៥ដុល្លារ/នាក់/ខែ។ អ្នកឆ្លើយ សម្ភាសន៍ ៣៣% មករស់នៅក្រុងភ្នំពេញជាមួយគ្រួសាររបស់ ខ្លួន។ ពួកគេមានចំណាយប្រចាំថ្ងៃអស់ដល់ ៧២% នៃប្រាក់ ចំណូលរបស់ខ្លួន។

អ្នកលក់បន្លែតូចតាចគឺជា ប្រភពប្រាក់ចំណូលចម្បងសម្រាប់ គ្រួសាររបស់ខ្លួន។ ចំណូលរបស់ពួកគេបានប្រសើរឡើង បើ ធៀបនឹងឆ្នាំមុន ប៉ុន្តែធ្លាក់ចុះ ១,៣% ធៀបនឹងខែខុសគ្នា។ អ្នក លក់បន្លែតូចតាច មានចំណាយប្រចាំថ្ងៃស្មើនឹង ៧២% នៃប្រាក់ ចំណូលរបស់ខ្លួន។

ចំណូលប្រចាំថ្ងៃរបស់កម្មករសំណង់គ្មានជំនាញកើន ២១% ធៀបនឹងឆ្នាំមុន ដល់ ១២.៩៤៤រៀលប៉ុន្តែធ្លាក់ចុះ ៥,៧% ធៀប នឹងក្នុងអង្កេតលើកមុន។ អ្នកឆ្លើយសម្ភាសន៍ទាំងអស់គ្នាសុទ្ធតែ មកពីខេត្ត ក្នុងនេះមាន ៧៨% បានជួលផ្ទះស្នាក់នៅ។ ពួកគេ មានចំណាយប្រចាំថ្ងៃស្មើនឹង ៥៨% នៃប្រាក់ចំណូលរបស់ខ្លួន ហើយពុំមានលទ្ធភាពសន្សំប្រាក់ទុកទេ។

អ្នករត់ម៉ូតូឧបចំនួន ៩០% ជាអ្នកមកពីតាមខេត្ត។ ពួកគេរក ចំណូលបានជាមធ្យម ១៣.៥៧៣រៀល/ថ្ងៃ ឬកើន ០,៦% ធៀប នឹងឆ្នាំមុន និង ៨,៤% ធៀបនឹងខែខុសគ្នា។ សម្រាប់ ៩៧% នៃអ្នកឆ្លើយសម្ភាសន៍ ប្រាក់ចំណូលនេះអាចដោះស្រាយការ ចំណាយប្រចាំថ្ងៃបាន។

អ្នករត់តុអាជីវិយដ្ឋានរកចំណូលបាន ៦៧៥០រៀល/ថ្ងៃ ឬ កើន ២១% ធៀបនឹងខែដូចគ្នាឆ្នាំមុន។ អ្នកឆ្លើយសម្ភាសន៍ទាំង អស់គ្នាសុទ្ធតែមកពីតាមខេត្ត ហើយម្ចាស់អាជីវិយដ្ឋានបានផ្តល់ កន្លែងឲ្យស្នាក់នៅ។ ក្នុងចំណោមពួកគេ មាន ៧៥% ជាប្រភព ប្រាក់ចំណូលដ៏សំខាន់ក្នុងគ្រួសារ។ ពួកគេមិនមានលទ្ធភាពសន្សំ ប្រាក់ទុកទេ។

ប្រាក់ចំណូលរបស់កម្មករកាត់ដេរកើន ៧,៩% ធៀបនឹងឆ្នាំមុន ដល់ ១០.៣៥៧រៀល/ថ្ងៃ។ គ្មានកម្មករឆ្លើយសម្ភាសន៍ណាម្នាក់ បានបញ្ចប់ការអប់រំថ្នាក់បឋមសិក្សានោះឡើយ។ ទោះជាយ៉ាងនេះ ក្តី ក៏មាន ១៩% បានចូលរួមក្នុងវគ្គបណ្តុះបណ្តាលជំនាញមុននឹង ទទួលបានការងារនៅក្នុងរោងចក្រ។ ពួកគេធ្វើការ ៦ថ្ងៃ មានសរុប ៥៨ម៉ោង ក្នុងមួយសប្តាហ៍។ ជាមួយប្រាក់ចំណូលនេះ ពួកគេមិន អាចទ្រទ្រង់ជីវភាពគ្រួសារនៅឯស្រុកបានគ្រប់គ្រាន់ទេ។

តារាង ១. គម្រោងវិនិយោគឯកជនបានអនុម័ត ឆ្នាំ២០០៦-១៣*

	2006	2007	2008	2009	2010	2011	2012	2013				
							Q1	Q2	Q3	Q4	Q1	Q2
	ទ្រព្យសកម្មជាប់លាប់ (លានដុល្លារ)											
កសិកម្ម	498.0	135.6	92.0	615.0	530.68	725	154.7	81.2	181.1	114.6	2.3	56.8
ឧស្សាហកម្ម	365.3	709.1	724.9	818.5	403.66	2860.1	208.7	173.7	245.6	196.5	195.4	1928.3
ភាគីដេរ	89.4	170.7	142.8	90.1	122.81	393.9	139.4	97.5	107.2	152.9	109.5	76.4
សេវាកម្ម	2939.1	1742.5	10,003.2	4432.0	1337.34	3425.4	50.9	18.0	2.1	845.6	21.2	106.0
សណ្ឋាគារ និងទេសចរណ៍	345.0	1048.3	8758.1	3980.1	1105.14	2850.9	50.9	0.0	0.0	640.6	0.0	106.0
សរុប	3802.4	2587.2	10,570.9	5865.5	2271.7	7010.42	414.4	273.0	428.8	1156.6	218.9	2091.1
សរុប	-	-	-	-	-	-	-69	-33.9	55.6	169.8	-81.1	855.5
សរុប	275.6	246.6	308.6	-44.5	-61.3	209	48.4	-89.6	-84.4	-13.6	-47.5	666.0

* Including expansion project approvals. Source: Cambodian Investment Board

តារាង ២. តម្លៃគម្រោងសំណង់នៅភ្នំពេញបានអនុម័ត ឆ្នាំ២០០៦-១៣

	2006	2007	2008	2009	2010	2011	2012	2013				
							Q1	Q2	Q3	Q4	Q1	Q2
	លានដុល្លារ											
ភូមិគ្រឹះ និងផ្ទះ	33.1	79.1	154.7	64.3	36.2	185.5	64.8	66.6	18.3	8.5	145.2	10.3
ផ្ទះល្វែង	213.3	297.2	221.6	149.6	183.8	219.6	60.8	219.3	61.6	10.2	114.1	33.0
ផ្សេងៗ	76.8	259.6	740.9	227.3	269.7	199.9	197.2	47.8	94.9	41.2	154.4	238.3
សរុប	323.3	635.8	1117.0	441.2	489.8	605.0	322.8	333.6	174.9	59.9	443.7	281.6
សរុប	-	-	-	-	-	-	117.1	3.3	-47.6	-65.8	590.9	-36.5
សរុប	-9.9	96.7	75.7	-60.5	11	23.5	637.1	331.1	-29.3	-59.7	28.1	-15.6

Source: Department of Cadastre and Geography of Phnom Penh municipality

តារាង ៣. ចំនួនអ្នកដំណើររបរទេសមកដល់ប្រទេសកម្ពុជា ឆ្នាំ២០០៦-១៣

	2006	2007	2008	2009	2010	2011	2012	2013				
							Q1	Q2	Q3	Q4	Q1	Q2
	ចំនួនអ្នកដំណើរ (ពាន់នាក់)											
តាមផ្លូវអាកាស	33.1	79.1	1239.4	1111.7	1304.3	1480.4	513.6	317.1	370.5	500.7	611.2	398.1
តាមផ្លូវគោក និងទឹក	213.3	297.2	881.9	999.7	1094.6	14014.6	481.5	424.3	450.3	506.1	560.9	522.5
សរុប	76.8	259.6	2121.3	2111.5	2398.9	28818.6	995.2	761.4	820.9	1006.8	1172.1	920.5
សរុប	-	-	-	-	-	-	24.9	-23.5	7.8	22.6	16.4	-21.5
សរុប	-9.9	96.7	5.3	0.5	13.6	20.1	27.8	25.5	17.3	26.3	17.8	20.9

Source: Ministry of Tourism

តារាង ៤. ការនាំចេញ និងនាំចូល ឆ្នាំ២០០៦-១៣*

	2006	2007	2008	2009	2010	2011	2012	2013				
							Q1	Q2	Q3	Q4	Q1	Q2
	លានដុល្លារ											
ការនាំចេញសរុប	2922.8	3161.6	3097.8	2901.6	3630.2	4929.5	1280.1	1775.9	1595.8	1454.7	1576.9	1620.1
ក្នុងនោះ៖ សម្លៀកបំពាក់	2810.8	3050.2	2986.2	2565.3	3223.4	4259.6	1070.8	1474.7	1329.1	1140.83	1225.2	1258.95
- សហរដ្ឋអាមេរិក	1851.7	1959.9	1908.3	1512.6	1853.9	2055.3	493.3	627.3	566.6	456.07	526.8	474.62
- សហភាពអឺរ៉ុប	603.0	660.9	689.0	644.7	809.5	1322.2	328.4	504.1	462.7	421.82	397.5	477.47
- អាស៊ាន	80.4	90.3	10.76	6.9	9.9	17.63	6.4	11.7	11.4	9.76	13.0	12.66
- ជប៉ុន	40.6	30.1	25.2	44.5	86.5	146.97	50.1	48.9	47.1	42.47	57.6	51.39
- ប្រទេសផ្សេងៗ	235.1	309.0	352.9	356.5	463.6	717.5	192.5	282.7	241.3	210.71	230.3	242.81
កសិកម្ម	59.7	55.6	44.5	73.1	164.9	362.05	80.5	101.3	86.1	108.77	123.8	128.9
- កៅស៊ូ	41.5	41.0	35.8	51.6	89.1	197.63	40.3	46.4	46.1	43.84	36.6	38.67
- ឈើ	8.6	8.7	3.4	3.5	34.1	48.79	8.9	12.4	4.1	11.6	14.5	8.88
- ត្រី	5.9	3.2	2.3	3.9	2.8	3.12	0.5	0.7	0.4	0.4	0.3	0.5
- ស្រូវ	3.7	2.7	2.6	10.9	34.7	106.56	27.1	37.5	31.7	50.2	65.8	56.47
- ផលិតផលកសិកម្មផ្សេងៗ	52.3	55.8	0.5	3.0	4.1	5.95	3.9	4.4	3.9	2.8	6.6	24.41

ផ្សេងៗ	512.2	554.8	67.1	263.22	242.0	307.86	128.8	199.9	180.6	205.1	274.9	232.24
ការនាំចូលសរុប	38.8	58.7	4272.5	4331.5	5190.6	6375.9	1609.2	1885.4	2015.2	1938.2	1576.9	2211.4
ក្នុងនោះ៖ សាំង	113.0	122.8	84.8	91.13	108.6	294.4	70.7	76.7	78.0	78.8	1225.2	77.19
ម៉ាស៊ីន	56.5	69.0	19.5	180.67	203.8	447	139.4	126.6	138.3	139.9	526.8	137.44
សម្ភារៈសំណង់	303.9	304.3	56.3	49.74	57.6	48.09	13.5	14.1	16.5	16.6	397.5	17.75
ផ្សេងៗ	2410.6	2606.8	4011.8	4010	4820.6	5586.4	1386	1668.0	1782.4	1703.0	13.0	1979
ជញ្ជីងពាណិជ្ជកម្ម	2922.8	3161.6	-1174.7	-1429.9	-1560.5	-1446.4	-329.1	-642.2	-419.4	-483.6	-1606.68	-591.24
បម្រែបម្រួលជាភាគរយធៀបនឹងត្រីមាសមុន												
ការនាំចេញស្លៀកបំពាក់សរុប	-	-	-	-	-	-	-5.2	-37.7	-9.9	-14.2	7.4	2.8
ការនាំចេញសរុប	-	-	-	-	-	-	-3.3	38.7	-10.1	-8.8	8.4	2.7
ការនាំចូលសរុប	-	-	-	-	-	-	-6.0	17.2	6.9	-3.8	13.1	0.9
បម្រែបម្រួលជាភាគរយធៀបនឹងឆ្នាំមុន												
ការនាំចេញស្លៀកបំពាក់សរុប	19.5	8.5	1.6	-14.1	25.7	32.1	21.6	53.0	3.4	1.0	14.4	-14.6
ការនាំចេញសរុប	19.2	8.2	1.6	-6.3	25.1	35.8	25.8	56.9	9.6	9.9	23.2	-8.8
ការនាំចូលសរុប	-79.6	8.3	1.3	1.4	19.8	22.8	10.6	11.6	32.7	13.2	36.2	17.8

* Import data include tax-exempt imports. Sources: Department of Trade Preference Systems, MOC and Customs and Excise Department, MEF (web site)

តារាង ៥. ប្រតិបត្តិការថវិកាជាតិលើមូលដ្ឋានសាច់ប្រាក់ ឆ្នាំ២០០៦-១៣ (ពាន់លានរៀល)

	2006	2007	2008	2009	2010	2011	2012					2013	
								Q1	Q2	Q3	Q4	Q1	Q2
ចំណូលសរុប	3259.2	1146.1	5290.0	5988.99	2805.83	6251.4	1728.9	2045.1	1900.8	2017.0	1820.2	2204.8	
ចំណូលចរន្ត	2881.8	1141.6	5210.7	5859.08	2786.12	6179.3	1725.8	1928.6	1796.4	1993.1	1814.3	2193.3	
ចំណូលពន្ធ	2270.9	965.2	4409.9	4692.96	2457.02	5277.5	1403.82	1721.8	1560.7	1648.5	1575.3	2024.1	
ពន្ធក្នុងស្រុក	-	661.8	3248.4	3533.57	1727.10	4071.6	1092.27	1403.4	1230.0	1277.2	1253.1	1653.0	
ពន្ធលើពាណិជ្ជកម្មក្រៅប្រទេស	-	303.5	1161.5	1159.39	639.00	1205.9	311.253	318.4	330.7	371.4	322.3	371.1	
ចំណូលមិនមែនពន្ធ	610.9	176.4	800.8	1166.13	507.13	901.8	330.98	206.9	235.7	344.6	239.0	169.2	
ចំណូលលើទ្រព្យសម្បត្តិ	-	13.6	78.0	291.13	4.87	63.8	91.28	13.1	22.5	16.2	8.2	18.1	
លក់ទំនិញ និងសេវា	-	124.3	424.7	460.07	268.08	588.7	166.899	171.4	132.8	196.3	152.8	137.0	
ចំណូលមិនមែនពន្ធផ្សេងទៀត	-	38.5	298.2	408.91	391.70	249.3	63.8	22.4	80.5	132.1	78.0	14.0	
ចំណូលជាមូលធន	377.4	4.5	79.3	129.92	2019.39	72.1	3.148	116.4	104.4	23.9	5.9	11.5	
ចំណាយសរុប	4174.7	1689.7	6297.8	8784.65	4259.67	9032.4	1688.33	2425.6	2951.3	2751.5	925.9	1925.7	
ចំណាយជាមូលធន	1638.1	807.4	2574.4	2853.23	1495.19	3546.9	699.937	716.2	1194.5	1017.7	146.3	239.8	
ចំណាយចរន្ត	2536.8	882.3	3809.0	4773.07	2848.81	5341.2	988.398	1709.4	1756.7	1733.9	879.6	1685.8	
បៀវត្សរ៍	822.0	362.6	1397.0	2048.81	1208.81	2170.6	508.919	725.2	657.5	595.0	395.3	590.2	
ឧបត្ថម្ភធន និងជំនួយសង្គមកិច្ច	-	194.2	927.1	1099.42	613.31	1518.8	189.594	514.6	462.1	420.5	247.4	642.5	
ចំណាយចរន្តផ្សេងទៀត	-	325.5	1384.9	1624.84	1067.07	1651.8	289.9	469.7	637.1	718.4	236.9	453.2	
សមតុល្យជាទូទៅ	-915.6	-543.6	-1007.8	-2795.66	-1453.83	-1271.4	196.5	-380.6	-1050.5	-734.5	0.0	279.2	
ហិរញ្ញប្បទានពីក្រៅប្រទេស	1360.7	741.5	2055.10	1845.21	772.81	-2781.0	577.8	491.5	959.3	429.2	894.4	129.0	
ហិរញ្ញប្បទានក្នុងស្រុក	-445.1	-185.8	-127.00	938.64	567.96	2379.2	-565.7	148.4	22.1	62.4	-44.2	0.0	

Source: MEF web site

តារាង៦. សន្ទស្សន៍ថ្លៃទំនិញប្រើប្រាស់ អត្រាប្តូរប្រាក់ និងថ្លៃមាស (មធ្យមភាគតាមការិយបរិច្ឆេទ) ២០០៦-១៣

	2006	2007	2008	2009	2010	2011	2012					2013	
								Q1	Q2	Q3	Q4	Q1	Q2
(តុលា-ធ្នូ ២០០៦:១០០)	សន្ទស្សន៍ថ្លៃទំនិញប្រើប្រាស់ (បម្រែបម្រួលជាភាគរយធៀបនឹងឆ្នាំមុន)												
ភ្នំពេញ - ទំនិញគ្រប់មុខ	4.7	5.8	19.7	-0.7	4.1	5.4	2.9	2.9	1.6	1.8	1.5	2.2	
- ស្បៀងអាហារ និងកែសម្ព័ន្ធគ្នុងជាតិស្រា	6.4	9.9	33.1	-0.3	4.4	6.5	3.4	3.4	1.3	1.4	1.7	2.7	
- ដឹកជញ្ជូន	9.1	5.8	19.4	-10.7	7.0	6.9	3.0	3.0	1.1	1.2	-0.8	-1	
អត្រាប្តូរប្រាក់ ថ្លៃមាស ថ្លៃប្រេងឥន្ធនៈ (តាមអត្រាទីផ្សារនៅភ្នំពេញ)													
រៀលក្នុង ១ ដុល្លារ	4119.0	4062.7	4058.2	4140.5	4187.1	4063.6	4046.0	4054.3	4060.7	3995.9	3995	4033.1	
រៀលក្នុង ១ បាតថៃ	108.7	122.8	123.5	121.1	133.13	133.2	130.2	129.0	129.3	131.3	134.7	135.74	
រៀលក្នុង ១០០ ដុល្លារអឺរ៉ូ	25.1	25.0	24.8	23.4	21.725	19.7	19.3	19.4	19.5	19.2	19.3	19.34	
ថ្លៃមាស (ដុល្លារក្នុង១ដី)	70.6	83.2	105.9	113.1	147.58	184.5	204.1	194.5	198.3	206.5	197.1	196	
ថ្លៃម៉ាស៊ីន (រៀល/លីត្រ)	3140.0	3262.3	4555.2	3170.9	3859.3	4761.2	5193.9	4458.3	4983.9	5128.8	5134.4	4992	
ថ្លៃសាំង (រៀល/លីត្រ)	4004.0	4005.0	4750.8	3593.1	4368.1	5044.5	5395.8	5308.3	5251.3	5295.4	5410.5	5274.5	

Sources: NIS, NBC and CDRI

តារាង៧. ស្ថានភាពរូបិយវត្ថុ ឆ្នាំ២០០៥-១២ (តួលេខនៅក្នុងការិយបរិច្ឆេទ)

	2005	2006	2007	2008	2009	2010	2011	2012				2013
									Q1	Q2	Q3	Q4
	ពាន់លានរៀល											
ទ្រព្យសកម្មបរទេសសុទ្ធ	5475.0	7224.0	10,735.0	10,345.0	14,655.0	16,697.9	17893.9	18,652.3	18,729.6	18,463.8	18,154.5	19,976.7
ទ្រព្យសកម្មក្នុងស្រុកសុទ្ធ	-450.0	-282.0	576.0	1513.3	1573.0	2778.9		6211.2	7922.3	8400.3	10437.4	10,504.1
ឥណទេយសុទ្ធលើរដ្ឋាភិបាល	-421.0	-953.0	-1816.0	-2987.0	-2252.0	-2126.6	-2123.1	-2542.4	-2399.9	-2440.6	-2486.4	-2991.6
ឥណទានដល់វត្តមានកម្ពុជា	2394.0	3630.0	6386.0	9894.0	10,532.0	13,331.2	17552.8	18,789.0	20,081.4	21,398.2	23,536.6	24,820.2
រូបិយវត្ថុទូទៅ M2	5025.0	6942.0	11,311.0	11,858.0	16,228.0	19,476.8	23654.7	24,863.5	26,651.9	26,864.1	28,591.9	30,480.8
រូបិយវត្ថុ M1	1323.0	1658.0	2052.0	2399.0	3120.0	3220.9	3956.2	3984.6	3871.8	3818.2	4045.7	4500.6
រូបិយវត្ថុផ្សេងៗ	3702.0	5285.0	9259.0	9459.0	13,108.0	16,255.9	19698.5	20,878.9	22,780.1	23,046.0	24,546.2	25,980.2
	បម្រែបម្រួលជាភាគរយធៀបនឹងឆ្នាំមុន											
រូបិយវត្ថុទូទៅ M2	16.1	38.1	62.9	4.8	36.9	20.0	17.8	20.2	21.1	18.6	20.9	22.6
រូបិយវត្ថុ M1	14.7	25.3	23.8	16.9	30.1	3.2	16.9	11.4	9.4	3.7	2.3	12.9
រូបិយវត្ថុផ្សេងៗ	16.6	42.8	75.2	2.2	38.6	24.0	17.9	22.0	23.4	21.5	44.6	24.4

Source: National Bank of Cambodia

តារាង៨. ចំណូលប្រចាំថ្ងៃដោយធុរកិច្ចរបស់ពលករងាយរងគ្រោះ (ថ្ងៃថែរ ខែវិច្ឆិកា ២០០០)

	ចំណូលប្រចាំថ្ងៃ (ជាដុល្លារ)							បម្រែបម្រួលជាភាគរយធៀបឆ្នាំមុន				
	2008	2009	2010	2011	2012	2013	2013					
					សីហា	វិច្ឆិកា	កុម្ភៈ	ឧសភា	សីហា	កុម្ភៈ	ឧសភា	សីហា
អ្នកលក់ស្លឹក	12,628	8091	9055	9532	10690	10454	9588	10,681	10,572	2.2	-0.0	-1.1
អ្នកលក់ស្លឹក	9005	9549	9964	10,785	12,479	12,574	12,744	12,823	14,071	18.0	0.9	12.8
អ្នកលក់បន្លែតូចតាច	9926	8273	8266	8337	10,347	10,542	9949	11,571	11,421	-19.1	16.9	10.4
អ្នកលក់ស្រូវ	4652	5857	6698	8388	9139	9328	9483	10,440	9561	18.7	26.3	4.6
អ្នកបម្រើភោជនីយដ្ឋាន*	4327	4646	5607	5986	5569	6436	6527	6744	6750	5.6	7.7	21.2
អ្នកស៊ីណូលធ្វើស្រែ	8697	6197	5691	5695	8483	5000	5828	6427	7723	23.8	-0.1	-9.0
កម្មកររោងចក្រកាត់ដេរ	6554	7085	7746	8409	9599	8989	10,000	9776	10,357	16.9	13.6	7.9
អ្នកតម្កល់ធុរកិច្ច	15,691	10,685	10,623	11,568	12,807	13,042	14,427	12,522	13,573	17.7	-8.0	6.0
កម្មករសំណង់គ្មានជំនាញ	8779	8343	8790	10,307	10,690	11,375	12,548	13,728	12,944	17.7	18.5	21.1
កម្មករសំណង់មានជំនាញ	12,710	12,487	11,952	13,159	14,029	14,270	15,156	14,136	15,726	9.6	10.0	12.1

* Waitresses' earnings do not include meals and accommodation provided by shop owners. Surveys on the revenue of waitresses, rice-field workers, garment workers, motorcycle taxi drivers and construction workers began in February 2000. Source: CDRI

ព័ត៌មានថ្មីៗពីវិទ្យាស្ថាន CDRI

ព្រឹត្តិការណ៍សំខាន់ៗ

នៅដើមខែសីហា ២០១៣ វិទ្យាស្ថាន CDRI បានទៅចូលរួមការប្រជុំរបស់ កម្មវិធីអភិវឌ្ឍន៍អង្គការសហប្រជាជាតិ (UNDP) ដែលជាការពិគ្រោះយោបល់ជាដំបូងជាមួយអ្នកពាក់ព័ន្ធនានាលើរបាយការណ៍អភិវឌ្ឍន៍ធនធានមនុស្សឆ្នាំ២០១៤ ក្រោមប្រធានបទវិនិយោគក្នុងការអភិវឌ្ឍធនធានមនុស្ស តាមមាតិកាដែលបានសម្រាប់គ្រប់គ្នា ដែលសង្កត់ធ្ងន់លើការចូលរួមប្រកបដោយប្រសិទ្ធភាព និងភាពជាម្ចាស់នៃស្ថាប័នក្នុងស្រុកនានា។ ក្នុងអំឡុងពេលពិធីករក្នុងថ្ងៃ ដល់ខែកញ្ញា ២០១៣ វិទ្យាស្ថាន CDRI បានប្រជុំតម្កល់ដើម្បីរាយការណ៍ពីការងាររបស់ CDRI និងអាទិភាពអភិវឌ្ឍន៍ចម្បងៗរបស់កម្ពុជា ជូនដល់លោកជំទាវ Alison Burrows ជាឯកអគ្គរដ្ឋទូតនៃប្រទេសអូស្ត្រាលី, លោក Paul Keogh ជាទីប្រឹក្សានៃ ទីភ្នាក់ងារអូស្ត្រាលីសម្រាប់ការអភិវឌ្ឍអន្តរជាតិ (AusAID) និងលោកស្រី Claire Van der Vaeren ជាអ្នកសម្របសម្រួលប្រចាំប្រទេសនៃ អង្គការសហប្រជាជាតិ/តំណាងប្រចាំប្រទេសនៃ UNDP ។

ក្នុងការប្រជុំពាក់ព័ន្ធនឹងកាលពីថ្ងៃទី២៣ សីហា ក្រុមប្រឹក្សាភិបាល CDRI បានស្វាគមន៍ការយល់ព្រមចូលជាសមាជិក

របស់ខ្លួន ពីសំណាក់ឥស្សរជន ៣នាក់ថ្មីទៀត ដែលនឹងទទួលបានតំណែងនេះជាផ្លូវការ នៅពេលប្រជុំពេញអង្គលើកក្រោយនៃក្រុមប្រឹក្សាភិបាល CDRI នៅខែកុម្ភៈ ២០១៤ ខាងមុខ គឺមានបណ្ឌិត Suthad Setboonsarng ប្រធានមូលនិធិ NawachiOne នៅប្រទេសថៃ និងជាអតីតតំណាងពាណិជ្ជកម្មថៃ និងមន្ត្រីជាន់ខ្ពស់នៃអាស៊ាន, លោកស្រី Sandra D'Amico ជានាយកគ្រប់គ្រងនៃក្រុមហ៊ុន HR Inc Cambodia និងជាអនុប្រធាននៃសហព័ន្ធនិយោជក និងសមាគមពាណិជ្ជកម្មកម្ពុជា, និងលោកស្រី Eva Mysliwiec ជាប្រធានក្រុមប្រឹក្សាភិបាលនៃអង្គការយុវតារាកម្ពុជា និងជាអតីតនាយកស្ថានីកនៃ CDRI ។

កាលពីខែកញ្ញា នាយកប្រតិបត្តិនៃ CDRI បានទៅចូលរួមក្នុង (១) វេទិកាអន្តរជាតិស្តីពី ភាពតភ្ជាប់នៃអាស៊ានបូកប៊ី ដើម្បីសមាហរណកម្មនៅអាស៊ីបូព៌ា: គោលគំនិត និងការប្រមើលឃើញ។ វេទិកានេះរៀបចំឡើងដោយ វិទ្យាស្ថានជាតិនៃយុទ្ធសាស្ត្រអន្តរជាតិ (NIIS) នៃបណ្ឌិតសភាវិទ្យាសាស្ត្រសង្គមចិន (CASS) នៅក្រុងប៉េកាំង ហើយលោកនាយក CDRI បានធ្វើបទបង្ហាញមួយស្តីពី ភាពតភ្ជាប់នៃអាស៊ានបូកប៊ី: ផលប្រយោជន៍សម្រាប់កម្ពុជា និងមហាអនុតំបន់មេគង្គ (GMS) និង

(២) វេទិកាវិទ្យាស្ថានអាស៊ីបូព៌ាលើកទី៩ ស្តីពី សមាហរណកម្មសេដ្ឋកិច្ចអាស៊ីបូព៌ា និងភាពជាដៃគូសេដ្ឋកិច្ចគ្រប់ជ្រុងជ្រោយក្នុងតំបន់ (RCEP) ដែលរួមសហការរៀបចំដោយ វិទ្យាស្ថានកូរ៉េសម្រាប់គោលនយោបាយសេដ្ឋកិច្ចអន្តរជាតិ (KIEP) និង មជ្ឈមណ្ឌលឥណ្ឌូនេស៊ីសម្រាប់ការសិក្សាជាយុទ្ធសាស្ត្រ និងអន្តរជាតិ (CSIS) នៅក្រុងហ្សាកាតា ដោយបានធ្វើបទបង្ហាញមួយស្តីពី RCEP អាចជួយយ៉ាងណាបានដល់ កម្ពុជា-ឡាវ-មីយ៉ាន់ម៉ា-វៀតណាម (CLMV): ជម្រើសនានា និងបញ្ហាចោទ។

នៅថ្ងៃទី២៥-២៧ ខែកញ្ញា ដោយរួមសហការជាដៃគូជាមួយវិទ្យាស្ថានស្រាវជ្រាវគោលនយោបាយស្បៀងអន្តរជាតិ (IFPRI) និងក្រុមប្រឹក្សាស្ថាប័នអភិវឌ្ឍន៍វិស័យកសិកម្ម និងជនបទ (CARD), វិទ្យាស្ថាន CDRI បានរៀបចំនៅខេត្តសៀមរាបនូវសិក្ខាសាលាថ្នាក់តំបន់អាស៊ីស្តីពី ការកែប្រែកសិកម្មនៅអាស៊ី: ជម្រើសគោលនយោបាយសម្រាប់ស្បៀង និងសន្តិសុខអាហារូបត្ថម្ភ ដែលមានអ្នកចូលរួម ១៤០នាក់ មកពីអាស៊ីបូព៌ា អាស៊ីខាងត្បូង និងអាស៊ីកណ្តាល ដោយមានការឧបត្ថម្ភគាំទ្រពី ជំនួយអភិវឌ្ឍន៍អន្តរជាតិសហរដ្ឋអាមេរិក (USAID)។

**ផ្នែកស្រាវជ្រាវ
កម្មវិធីអភិបាលកិច្ចតាមបែបប្រជាធិបតេយ្យ និងកំណែទម្រង់
វិស័យសាធារណៈ (DGPSR)**

គម្រោងចំនួនប្រាំបួន កំពុងដំណើរការទៅមុខ។ គម្រោងស្រាវជ្រាវបី បានចប់សព្វគ្រប់ និងកំពុងរៀបចំបោះពុម្ពផ្សាយជាឯកសារពិភាក្សា ក្នុងនោះមាន របាយការណ៍ស្តីពី "វិមជ្ឈការបែបប្រជាធិបតេយ្យ និងយេនឌ័រ: ការវិភាគយេនឌ័រក្នុងគណបក្សនយោបាយនៅកម្ពុជា" និងអត្ថបទពីស្តីពីសង្គមស៊ីវិល គឺមាន "សង្គមស៊ីវិលថ្នាក់ក្រោមជាតិនៅកម្ពុជា: ការវិភាគតាមទស្សនៈ Gramsci" និង "ម៉ូឡាបន្ទាប់ពីអាជ្ញាធរអ៊ុនតាក់: តើសង្គមស៊ីវិលកម្ពុជាបានរឹងមាំឡើងឬទេ?"

គម្រោងចំនួនបួនកំពុងស្ថិតក្នុងដំណាក់កាលប្រមូលទិន្នន័យ។ ការសម្ភាសអ្នកផ្តល់ព័ត៌មានគន្លឹះនៅថ្នាក់មូលដ្ឋាន និងថ្នាក់ជាតិ បានអនុវត្តរួចហើយសម្រាប់គម្រោង "តួនាទីកំពុងផុសឡើងរបស់យុវជន នៅក្នុងសកម្មភាពនយោបាយ និងសេដ្ឋកិច្ច"។ សម្រាប់គម្រោង "ការតភ្ជាប់អភិបាលកិច្ចមូលដ្ឋាន ទៅនឹង ការអភិវឌ្ឍសហគ្រាសធុនតូច និងមធ្យម" ក្រុមស្រាវជ្រាវបានជូនរបាយការណ៍សិក្សាលើឯកសារមានស្រាប់ ទៅឲ្យម្ចាស់ជំនួយរួចរាល់ និងកំពុងចុះសិក្សាដល់កន្លែងនៅកម្រិតជាតិ។ ការសិក្សាដល់កន្លែងបានអនុវត្តចប់រួចរាល់ សម្រាប់គម្រោង "រដ្ឋកម្ពុជា: តើមានលក្ខណៈល្អយ៉ាងណាសម្រាប់ការអភិវឌ្ឍ?" ដែលប្រើប្រាស់នូវគំរូជួសជុលអភិវឌ្ឍន៍ ដើម្បីវាយតម្លៃពីផលប៉ះពាល់នៃកំណែទម្រង់អភិបាលកិច្ច ទៅលើសមត្ថភាពស្ថាប័នរបស់រដ្ឋក្នុងការជំរុញការអភិវឌ្ឍ, និងអនុវត្តរួចរាល់ដែរសម្រាប់គម្រោង "ដំណោះស្រាយនយោបាយ និងកំណើនសម្រាប់គ្រប់គ្នានៅកម្ពុជា" ដែលជាផ្នែកមួយនៃការសិក្សាពហុប្រទេសមានប្រើប្រាស់នូវការវិភាគដំណោះស្រាយនយោបាយ ដើម្បីស្វែងយល់ពីល្បឿន លក្ខណៈសម្រាប់គ្រប់គ្នា និងចីរភាពនៃការអភិវឌ្ឍរបស់

ប្រទេសនីមួយៗ។
គម្រោងចំនួនពីរ ជិតចប់រួចរាល់។ របាយការណ៍ទី២ ស្តីពី "រឿងល្អទាំងអស់ មិនមែនសុទ្ធតែដើរស្របគ្នានោះទេ: ការវិភាគភាពប្រទាំងប្រទេសគ្នារវាង ការកសាងសន្តិភាព និងប្រជាធិបតេយ្យភារូបនីយកម្ម" ដែលជាគម្រោងអនុវត្តឡើងក្រោមកិច្ចសហការជាដៃគូជាមួយ សាកលវិទ្យាល័យ Gothenburg ដើម្បីកំណត់ពីបែបបទ និងមូលហេតុ ដែលទំនាស់ផុសឡើងក្នុងរយៈពេលខ្លី និងវែង បន្ទាប់ពីមាន ឬក៏អាចកើតឡើងពី អន្តរាគមន៍ខាងកសាងសន្តិភាពនោះ: ក្រុមស្រាវជ្រាវកំពុងចងក្រងបញ្ចប់ដើម្បីបោះពុម្ពផ្សាយ។ សម្រាប់គម្រោង "អភិបាលកិច្ចតំបន់ទីក្រុងនៅកម្ពុជាក្រោយធ្វើវិមជ្ឈការ" ក្រុមស្រាវជ្រាវកំពុងចងក្រងបញ្ចប់របាយការណ៍ទី១ ដោយផ្អែកលើមតិយោបល់ទទួលបានពីទីប្រឹក្សាស្រាវជ្រាវ និងត្រៀមចងក្រងនូវរបាយការណ៍ទី២ ទៀត។

កម្មវិធីសេដ្ឋកិច្ច ពាណិជ្ជកម្ម និងសហប្រតិបត្តិការក្នុងតំបន់ (ETRC)

"អង្កេតប្រចាំត្រីមាសលើពលករងាយរងគ្រោះ" ដើម្បីបានព័ត៌មានពីប្រាក់ចំណូលជាមធ្យមរបស់ពលករក្រីក្រ ចំនួន ១០ក្រុមនៅតំបន់ទីក្រុង និង "អង្កេតប្រចាំខែលើថ្លៃទំនិញតាមខេត្ត" នៅក្នុង ១២ខេត្ត មានដំណើរការទៅមុខល្អ។ ឯកសារពិភាក្សាស្តីពី "ការលើកកម្ពស់ពាណិជ្ជកម្មដើម្បីកំណើនសេដ្ឋកិច្ចនៅកម្ពុជា" ដែលជាសមាសភាគមួយនៃគម្រោងស្រាវជ្រាវរយៈពេលប្រាំឆ្នាំ ក្រោមជំនួយទ្រទ្រង់ពី Sida នោះ បានបោះពុម្ពផ្សាយរួចហើយ។

ការសិក្សាចំនួនបី គឺ: "ភាពអំណោយផលដល់ជនក្រីក្រនៃគោលនយោបាយហិរញ្ញវត្ថុ-ចំណាយលើការអប់រំ" "គោលនយោបាយទីផ្សារពលកម្ម" និង "កំណើនសេដ្ឋកិច្ច វិសមភាព និងការកាត់បន្ថយភាពក្រីក្រ" កំពុងស្ថិតក្នុងដំណាក់កាលវិភាគ និងបកស្រាយទិន្នន័យ។ របាយការណ៍ព្រាងដំបូងស្តីពី "ចំណាកស្រុកកម្លាំងពលកម្មនៅកម្ពុជា: មូលហេតុ និងផលប៉ះពាល់លើភាពក្រីក្រ វិសមភាព និងផលិតភាព" ដែលជាការសិក្សាទទួលបានមូលនិធិពី អង្គការភាពជាដៃគូដើម្បីសិក្សាពីគោលនយោបាយសេដ្ឋកិច្ច (PEP) បានបញ្ជូនរួចរាល់ទៅឲ្យទីប្រឹក្សាគម្រោងដើម្បីសុំមតិយោបល់ ហើយបច្ចុប្បន្នកំពុងចងក្រងបញ្ចប់។ របាយការណ៍សម្រេចស្តីពី "ការពិនិត្យពីបរិបទសម្រាប់របាយការណ៍ប្រចាំឆ្នាំ (MERV)" និង "ការវាយតម្លៃពីបរិបទអភិវឌ្ឍន៍នៅតំបន់មេគង្គ/បណ្តាប្រទេសកម្ពុជា ឡាវ មីយ៉ាន់ម៉ា និងវៀតណាម" ខាងទីភ្នាក់ងារស្តីស្រាវជ្រាវសហប្រតិបត្តិការ និងអភិវឌ្ឍន៍ (SDC) បានទទួលយកហើយ។ អង្កេតគ្រួសារ និងអង្កេតសហគ្រាស សម្រាប់ការសិក្សាស្តីពី "ការប្រើប្រាស់ប្រាក់ដុល្លារអាមេរិកនៅកម្ពុជា" ដែលធ្វើឡើងសម្រាប់ ការិយាល័យស្រាវជ្រាវម៉ាក្រូសេដ្ឋកិច្ចនៃអាស៊ានបូកប៊ី (AMRO) បានចប់រួចរាល់។ គម្រោងស្រាវជ្រាវពី "ទំនាក់ទំនងរវាង គោលនយោបាយសាធារណៈរបស់បណ្តាប្រទេសជាដៃគូ ចំណាកស្រុក និងការអភិវឌ្ឍ: ករណីសិក្សា និងអនុសាសន៍ផ្នែកនយោបាយ" បានចាប់ផ្តើម និងគ្រោងដំណើរការរហូតដល់ចុងឆ្នាំ២០១៥ ដោយទទួលបានមូលនិធិពី អង្គការដើម្បីកិច្ចសហប្រតិបត្តិការសេដ្ឋកិច្ច និងការ

អភិវឌ្ឍ (OECD)។

ក្នុងឋានៈជាអ្នកសម្របសម្រួល បណ្តាញវិភាគអភិវឌ្ឍន៍មហាអនុតំបន់មេគង្គ (GMS DAN) ក្រុមស្រាវជ្រាវប្រចាំកម្មវិធី ETRC បានចងក្រង និងធ្វើនូវឯកសារគោលគំនិតស្តីពី "ទីផ្សារពលកម្មកង្វះខាតផ្នែកជំនាញ និងលំហូរកម្លាំងពលកម្មនៅមហាអនុតំបន់មេគង្គ៖ ផលពាក់ព័ន្ធនៃសហគមន៍សេដ្ឋកិច្ចអាស៊ាន (DAN 9 Stage II)" ព្រមទាំងឯកសារគម្រោងថវិកា ទៅឲ្យមជ្ឈមណ្ឌលស្រាវជ្រាវអភិវឌ្ឍន៍អន្តរជាតិ (IDRC) ដើម្បីពិនិត្យមើល។ សៀវភៅក្នុងកម្រងការសិក្សាពីការអភិវឌ្ឍនៅ មហាអនុតំបន់មេគង្គ មានចំណងជើងថា "ការវាយតម្លៃផលប៉ះពាល់របស់ប្រទេសចិនទៅលើភាពក្រីក្រនៅមហាអនុតំបន់មេគង្គ" ទើបបានបោះពុម្ពផ្សាយនាពេលថ្មីៗ ដោយវិទ្យាស្ថានសិក្សាពីតំបន់អាស៊ីអាគ្នេយ៍ (ISEAS) នៅប្រទេសសិង្ហបុរី។

កម្មវិធីធនធានធម្មជាតិ និង បរិស្ថាន (NRE)

ក្រុមស្រាវជ្រាវទើបបញ្ចប់រួចរាល់នូវគម្រោងស្តីពី "វិធីសាស្ត្រជាក់ស្តែង សម្រាប់ជួយទ្រទ្រង់ភាពប្រកួតប្រជែងនៃប្រទេសមានចំណូលទាប/មធ្យមកម្រិតទាប នៅក្នុងពិភពលោកដែលកំពុងមានកំហិតផ្នែកកាបូន"។ របាយការណ៍ស្តីពី "យេនឌ័រ និងអភិបាលកិច្ចទឹក" ក្រុមស្រាវជ្រាវកំពុងត្រួតពិនិត្យឡើងវិញមុនយកទៅបោះពុម្ពផ្សាយជាឯកសារពិភាក្សា ហើយឯកសារពិភាក្សាស្តីពី "សមត្ថភាពបណ្តុះបណ្តាលរបស់ប្រជាជនជនបទ ក្នុងតំបន់កសិកម្មអេកូឡូស៊ីចម្បងៗ កំពុងចងក្រងឡើង។ ការសិក្សាទាំងពីរនេះទទួលបានជំនួយទ្រទ្រង់ពីទីភ្នាក់ងារសហប្រតិបត្តិការអភិវឌ្ឍន៍អន្តរជាតិ ស៊ុយអែត (Sida)។

ការចុះសិក្សាដល់កន្លែងជាដំបូងសម្រាប់គម្រោង "ប្រទេសចិនឈានឡើងកម្រិតសកល" ដែលទទួលបានមូលនិធិពី ក្រុមប្រឹក្សាស្រាវជ្រាវសេដ្ឋកិច្ចនិងសង្គម (ESRC) កំពុងដំណើរការទៅមុខ។ សម្រាប់គម្រោងទទួលបានមូលនិធិពី IDRC ស្តីពី "ការប្រែប្រួលអាកាសធាតុ និងអភិបាលកិច្ចទឹកនៅកម្ពុជា" របាយការណ៍ដំបូងបានទទួលការយល់ព្រម និងកំពុងចងក្រងជាឯកសារពិភាក្សា។ ក្រុមស្រាវជ្រាវគម្រោងនេះ ក៏បានរៀបចំសិក្ខាសាលាកម្រិតសហគមន៍ចំនួនបី និងចាប់ផ្តើមដំណើរការជ្រើសរើសបេក្ខជន ៥នាក់ សម្រាប់អាហារូបករណ៍ថ្នាក់អនុបណ្ឌិត និង ១២នាក់ សម្រាប់អាហារូបករណ៍ថ្នាក់បរិញ្ញាបត្រនៅសាកលវិទ្យាល័យភូមិន្ទកសិកម្ម (RUA) និងវិទ្យាស្ថានបច្ចេកវិទ្យាកម្ពុជា (ITC)។ ក្រុមស្រាវជ្រាវនៃកម្មវិធី NRE ក៏កំពុងអនុវត្តគម្រោងថ្មីមួយ ស្តីពី "ការកាត់បន្ថយភាពងាយរងគ្រោះពីទឹកជំនន់ និងការរាំងស្ងួត និងការបង្កើនផលិតភាពកសិកម្ម" ដោយទទួលបានមូលនិធិពី DanChurchAid ។

ក្រុមស្រាវជ្រាវកម្មវិធី NRE បានដាក់សំណើស្រាវជ្រាវរួមគ្នាពីរគឺទី១ ដាក់ជូន ធនាគារអភិវឌ្ឍន៍អាស៊ី (ADB) នូវសំណើអំពី "ការបញ្ជ្រាបនូវភាពធន់នឹងការប្រែប្រួលអាកាសធាតុ ទៅក្នុងការធ្វើផែនការអភិវឌ្ឍ" ដែលគ្រោងអនុវត្តជាមួយទីប្រឹក្សា Hatfield (Hatfield Consultants) និងទី២ ដាក់ជូន កម្មវិធីអាកាសធាតុ និងចីរភាពទឹក នៃមូលនិធិវិទ្យាសាស្ត្រជាតិ នូវសំណើអំពី "ការប្រែប្រួលអាកាសធាតុ និងការរក្សានិរន្តរភាពទឹក៖ ទំនាក់ទំនង

ផ្នែកធារាសាស្ត្រ, សេវាអេកូឡូស៊ី និងភាពបណ្តុះផ្នែកសេដ្ឋកិច្ចសង្គមកិច្ច នៅក្នុងប្រព័ន្ធរាល់ទំនាបតាមដងទន្លេមេគង្គក្រោមនៃប្រទេសកម្ពុជា" ដែលគ្រោងអនុវត្តជាមួយ សាកលវិទ្យាល័យជីកាហ្គោ។

កម្មវិធីភាពក្រីក្រ កសិកម្ម និងអភិវឌ្ឍន៍ជនបទ (PARD)

ក្រុមស្រាវជ្រាវគម្រោង "ការសិក្សាវាយតម្លៃគោល លើកម្មវិធីការជួយដោះស្រាយបញ្ហាភាពងាយរងគ្រោះនៅតាមជនបទ និងស្ថិរភាពនៃប្រព័ន្ធអេកូឡូស៊ី (HARVEST)" បានបញ្ជូនរបាយការណ៍សម្រេច និងធ្វើបទបង្ហាញពីលទ្ធផលរកឃើញ ជូនក្រុម USAID កាលពីចុងខែសីហា ហើយគម្រោងក៏បានចប់រួចរាល់។

នាបច្ចុប្បន្ន ក្រុមស្រាវជ្រាវកំពុងអនុវត្តគម្រោងសិក្សា ចំនួនបួន។ ដំណាក់កាលទី១ នៃការសិក្សាពី "ការកសាងគោលនយោបាយកសិកម្មសម្រាប់ប្រព័ន្ធកសិកម្មផ្នែកលើដំណាំស្រូវនៅកម្ពុជា និងឡាវ" បានចប់សព្វគ្រប់។ ករណីសិក្សាចំនួនបួនស្តីពី តំណទានកសិកម្ម ខ្សែចង្វាក់តម្លៃដី ខ្សែចង្វាក់តម្លៃអង្ករ និងការដាំស្រូវតាមកិច្ចសន្យា បានអនុវត្តរួចរាល់សម្រាប់ការបោះពុម្ពផ្សាយនៅក្នុងសៀវភៅរបស់ មជ្ឈមណ្ឌលអូស្ត្រាលីសម្រាប់ការស្រាវជ្រាវកសិកម្មអន្តរជាតិ (ACIAR) មានចំណងជើងថា "គោលនយោបាយ និងការអនុវត្តជាក់ស្តែង៖ ការប្រើភស្តុតាងបានពីការសិក្សាដល់កន្លែង ដើម្បីផ្តល់ព័ត៌មានដល់ការកំណត់គោលនយោបាយស្រូវនៅតំបន់មេគង្គ"។ ជំហានទី២ នៃគម្រោងនេះ កំពុងដំណើរការដោយមានការអនុវត្តករណីសិក្សាចំនួនពីរគឺ "ទីផ្សារ និងផលិតកម្មសត្វចិញ្ចឹម" និង "តម្លៃផលនៃការផ្សព្វផ្សាយបច្ចេកទេសកសិកម្មទៅលើផលិតកម្មស្រូវ"។ លទ្ធផលដំបូងៗ មានយកទៅធ្វើជាបទបង្ហាញក្នុងសិក្ខាសាលាថ្នាក់តំបន់មួយ នៅរាជធានីភ្នំពេញ នៅដើមខែវិច្ឆិកា។ ការចុះប្រមូលទិន្នន័យដល់កន្លែង សម្រាប់ការសិក្សាផ្តល់មូលនិធិដោយ Sida ស្តីពី "ផលប៉ះពាល់នៃការធ្វើកសិកម្មតាមកិច្ចសន្យាទៅលើជីវភាពរស់នៅរបស់ម្ចាស់ដីតូចៗ" ជិតចប់រួចរាល់។ សម្រាប់គម្រោងផ្តល់មូលនិធិដោយ Sida ស្តីពី "ការសិក្សាពីយន្តកម្មនៅតាមកសិដ្ឋាន និងនិន្នាការទីផ្សារពលកម្មក្នុងវិស័យកសិកម្ម" នោះ ក្រុមប្រឹក្សាស្រាវជ្រាវបានកំណត់រួចជាស្រេច រីឯទិន្នន័យប្រភពទី២ ក៏បានប្រមូលរួចរាល់ ហើយការវិភាគទិន្នន័យកំពុងដំណើរការទៅមុខ។ របាយការណ៍ព្រាងដំបូងសម្រាប់គម្រោង "ស្ថានភាពនៃការអភិវឌ្ឍឧស្សាហកម្មជីនៅកម្ពុជា" ដែលជាការសិក្សាឆ្លងប្រទេសនៅតំបន់អាស៊ីអាគ្នេយ៍ អាស៊ីខាងត្បូង និងអាស៊ីកណ្តាល និងផ្តល់មូលនិធិដោយ USAID តាមរយៈ វិទ្យាស្ថានស្រាវជ្រាវគោលនយោបាយស្បៀងអន្តរជាតិ (IFPRI) បានចប់សព្វគ្រប់ ហើយលទ្ធផលរកឃើញជាដំបូងៗ បានយកទៅធ្វើបទបង្ហាញក្នុងសិក្ខាសាលាអន្តរជាតិ កាលពីថ្ងៃទី ២៥-២៧ កញ្ញា ២០១៣ នៅខេត្តសៀមរាប។

ក្រុមស្រាវជ្រាវកម្មវិធី PARD ក៏កំពុងចូលរួមក្នុងគម្រោងស្រាវជ្រាវរួមគ្នាចំនួនបីដែរ គឺ៖ គម្រោង "ការកសាងប្រព័ន្ធសុខាភិបាលអំណោយផលដល់ជនក្រីក្រ ក្នុងពេលកសាងប្រទេសឡើងវិញបន្ទាប់ពីបានបញ្ចប់ទំនាស់ (ReBUILD)" ដែលត្រូវអនុវត្តជាមួយ

កម្មវិធី SD, គម្រោង "ចំណាកស្រុកកម្លាំងពលកម្មនៅកម្ពុជា៖ មូលហេតុ និងផលប៉ះពាល់លើភាពក្រីក្រ វិសមភាព និងផលិតភាព" ត្រូវអនុវត្តជាមួយកម្មវិធី ETRC និង គម្រោង "ការពិនិត្យពីការយល់ឃើញ និងការរីកលូតលាស់ផ្នែកវិជ្ជាជីវៈរបស់ស្ត្រី នៅវិទ្យាស្ថាន CDRI" ដែលជាគំនិតផ្តួចផ្តើមរបស់ក្រុមការងារយេនឌ័ររបស់ CDRI។

កម្មវិធីអភិវឌ្ឍន៍សង្គម (SD)

ក្រុមស្រាវជ្រាវកម្មវិធីនេះបានបង្ហាញគម្រោងបីគឺ៖ គម្រោង "ការពិនិត្យផ្ទៀងផ្ទាត់លទ្ធផលផ្នែកអនាម័យនៅកម្ពុជា" "ការដាំស្រូវតាមកិច្ចសន្យា" និង "ប្រព័ន្ធពិនិត្យតាមដានការប្រែប្រួលទាក់ទងនឹងការអភិវឌ្ឍ" ដែលជាគម្រោងរួមគ្នាជាមួយកម្មវិធី DGPSR និង ETRC ដោយក្នុងនោះ SD បានចូលរួមចងក្រង ២ ជំពូក ក្នុងចំណោម ៥ជំពូក។ ក្រុមស្រាវជ្រាវកម្មវិធី SD ក៏បានចងក្រងអត្ថបទមួយ ស្តីពី "ការជំរុញឲ្យការដាំស្រូវតាមកិច្ចសន្យាមានដំណើរការល្អសម្រាប់កសិករតូចតាច និងកសិពាណិជ្ជកម្ម" សម្រាប់បោះពុម្ពផ្សាយនៅក្នុងទស្សនាវដ្តីអភិវឌ្ឍន៍កម្ពុជា។

គម្រោងសិក្សាធំៗបីកំពុងដំណើរការទៅមុខ។ គម្រោង "ReBUILD" កំពុងដំណើរការតាមការគ្រោងទុក។ គម្រោងនេះទទួលជំនួយទ្រទ្រង់ពី ក្រសួងអភិវឌ្ឍន៍អន្តរជាតិ (អង់គ្លេស) (DFID) និងចែកជា ៣ អនុគម្រោងស្តីពី ហិរញ្ញប្បទានផ្នែកសុខភាព, ធនធានមនុស្សផ្នែកសុខាភិបាល និងការចុះកិច្ចសន្យាផ្នែកសុខាភិបាល។ ការសម្ភាសដល់កន្លែងបានអនុវត្តរួចប្រហែលពីរភាគបី ដោយការសម្ភាសអ្នកផ្តល់ព័ត៌មានគន្លឹះមួយចំនួន ត្រូវពន្យារពេល ព្រោះមានការបោះឆ្នោតថ្នាក់ជាតិ។ សមាជិកក្រុម

ស្រាវជ្រាវ ឥរូប បានទៅចូលរួមក្នុងកិច្ចប្រជុំប្រចាំឆ្នាំនៅក្រុង Liverpool ប្រទេសអង់គ្លេស កាលពីថ្ងៃទី ៤-១៦ ខែកញ្ញា។ អនុគម្រោងពីរ ក្នុងចំណោមអនុគម្រោងបួននៃ "ការសិក្សាពីពលកម្មកុមារ" កំពុងអនុវត្តទៅមុខ គឺអនុគម្រោងទី១ ស្តីពីការងារកុមារបម្រើតាមផ្ទះ និង ទី២ ស្តីពីផលប៉ះពាល់នៃចំណាកស្រុករបស់មនុស្សពេញវ័យ ទៅលើពលកម្មកុមារ។ គម្រោងសិក្សានេះ ជាផ្នែកមួយនៃគម្រោង Cambodian-EXCEL របស់អង្គការ World Vision Cambodia និងទទួលបានមូលនិធិពី United States Department of Labor (USDOL) សម្រាប់រយៈពេលបួនឆ្នាំ ចាប់ពីដើមឆ្នាំ២០១៣ ដល់ចុងឆ្នាំ២០១៦។ ការចុះសិក្សាដល់កន្លែងសម្រាប់អនុគម្រោងទី១ (មានអ្នកឆ្លើយសម្ភាសន៍ ១០០០នាក់ និងអ្នកផ្តល់ព័ត៌មានគន្លឹះ ៣០នាក់) បានអនុវត្តជិតចប់រួចរាល់ ប៉ុន្តែការចុះសិក្សាដល់កន្លែងសម្រាប់អនុគម្រោងទី២ ត្រូវពន្យារពេល ដោយសារត្រូវកែសម្រួលកម្រងសំណួរឲ្យបានស្រេចបាច់សិន។ ការចុះសិក្សាដល់កន្លែងសម្រាប់អនុគម្រោងទាំងពីរនេះ រំពឹងថា ចប់សព្វគ្រប់អស់ក្នុងខែតុលា។ គម្រោងកំពុងអនុវត្តមួយទៀតគឺ "ការវាយតម្លៃលើយុទ្ធនាការផ្សព្វផ្សាយពី ការផ្តល់អាហារបន្ថែម សម្រាប់កុមារអាយុពី ៦ ទៅ ២៤ខែ នៅកម្ពុជា" ដែលជាការសិក្សាបែបគុណភាពអំពី កម្មវិធីផ្តល់អាហារបន្ថែមដល់កុមារនៅក្នុងប្រទេស និងទទួលបានមូលនិធិពី UNICEF។ ក្នុងនេះ ការសិក្សាដល់កន្លែងបានអនុវត្តចប់សព្វគ្រប់ ហើយសម្លេងថតទុកក្នុងពេលធ្វើសម្ភាសន៍កំពុងយកមកចម្លងចេញជាលាយលក្ខណ៍អក្សរ។ គម្រោងសិក្សានេះរំពឹងថាចប់សព្វគ្រប់អស់ក្នុងខែវិច្ឆិកា។

Cambodia Development Review—2013 Subscription Rates

Domestic Subscription (Individual)
 English edition (\$14) Khmer edition (5,000 riels) Payment by cash or local cheque (please add \$2 to cover bank charges for processing local cheques). Total payment enclosed.....

Domestic Subscription (Discount Price for Bulk Orders—Five Copies)
 English edition (\$60 for five copies) Khmer edition (20,000 riels for five copies) Payment by cash or local cheque (please add \$2 to cover bank charges). Total payment enclosed.....

International Subscription (Individual)

<input type="checkbox"/> Thailand, Laos, Vietnam	<input type="checkbox"/> English edition (\$25)*	<input type="checkbox"/> Khmer edition (\$15)*
<input type="checkbox"/> Asia and Europe	<input type="checkbox"/> English edition (\$30)*	<input type="checkbox"/> Khmer edition (\$20)*
<input type="checkbox"/> Americas and Africa	<input type="checkbox"/> English edition (\$35)*	<input type="checkbox"/> Khmer edition (\$25)*

Details for payment by telegraphic transfer
Account Name: CDRI
Account Number: 133451
Bank Name: ANZ Royal Bank (Cambodia) Ltd
Bank Address: Phnom Penh, Cambodia Head Office
Swift Code: ANZBKHPP
Receiver Correspondent Bank: JP Morgan Chase Manhattan Bank, N.A., New York, USA
Swift Code: CHASUS33

Title: Mr Ms Dr Other

First name: Last name: Position:

Organisation / Company:

Address (CCC Box if applicable):

City / Province: Country:

Telephone: Fax:

e-mail: Tick to receive regular information about CDRI publications via e-mail

To subscribe, please fill in this form and return it to CDRI with your payment. Do not send cash through the post.
You will need to inform the Publishing Department at CDRI if your contact details change.

ភពិទំព័រ ២៤ ការគោរពលើកសរសើរដល់...

លោកស្រីយកចិត្តទុកដាក់ជាខ្លាំងលើការយល់ដឹង និងបញ្ជ្រាបបញ្ហាយេនឌ័រ បានតស៊ូមតិយ៉ាងស្វិតស្វាញ ការពារសិទ្ធិ និងផលប្រយោជន៍របស់ស្ត្រី និងក្មេងស្រី ប៉ុន្តែតែងតែសបញ្ជាក់ជានិច្ចថា សមធម៌យេនឌ័រជាប់ពាក់ព័ន្ធទាំងស្រ្តី និងបុរស វាជាទំនួលខុសត្រូវរួមគ្នាដោយបុរសនិងស្ត្រីត្រូវធ្វើការជាមួយគ្នាដើម្បីសម្រេចបាន សមធម៌យេនឌ័រ និងសមធម៌ក្នុងសង្គម។ លោកស្រីជាកម្លាំងចម្បងជំរុញការកសាងគោលការណ៍ណែនាំផ្នែកយេនឌ័ររបស់ CDRI ដើម្បីបំផុសការយកចិត្តទុកដាក់ និងបញ្ជ្រាបបញ្ហាយេនឌ័រនៅក្នុងការស្រាវជ្រាវ និងក្នុងរបៀបរបបនៃស្ថាប័នយើងខ្ញុំ ដោយបង្កើតបានជាក្រុមការងារយេនឌ័រមួយដែលមានសមាជិកស្ត្រី និងបុរសមកពីគ្រប់ផ្នែកក្នុងវិទ្យាស្ថាន ដើម្បីធ្វើការរួមគ្នាញ៉ាំងឲ្យបញ្ហាយេនឌ័រក្លាយជាការងារប្រចាំថ្ងៃរបស់យើងខ្ញុំ មិនមែនគ្រាន់តែជាការសន្យាអះអាងលើក្រដាសនោះទេ។

ក្នុងតួនាទីជាទីប្រឹក្សាស្រាវជ្រាវ លោកស្រីជាអ្នកជួយណែនាំ និងជាអ្នកគាំទ្រមិនចេះនឿយហត់ដល់អ្នកស្រាវជ្រាវកម្ពុជាក្មេងៗ ជាពិសេសអ្នកស្រាវជ្រាវស្ត្រី ព្រមទាំងឧស្សាហ៍ព្យាយាមជានិច្ចជួយកែលំអគុណភាពរបៀបរៀបចំការស្រាវជ្រាវ វិធីសាស្ត្រស្រាវជ្រាវ និងជំនាញសរសេររបស់ពួកគេ។ ជារៀងរាល់ថ្ងៃនៅក្នុង CDRI លោកស្រីតែងជួបពិភាក្សាយ៉ាងអំណត់ជាមួយអ្នកស្រាវជ្រាវ ដើម្បីជួយមតិ និងផ្តល់ការណែនាំ ទាំងផ្ទាល់មាត់ និងជាសារ/ចំណារផ្សេងៗ ដើម្បីកសាងគោលគំនិតស្រាវជ្រាវឲ្យបានកាន់តែប្រសើរ ពង្រឹងការវិភាគ ព្រមទាំងកែលំអការផ្សព្វផ្សាយលទ្ធផលស្រាវជ្រាវ និងបង្កើនផលពាក់ព័ន្ធផ្នែកគោលនយោបាយ។ លោកស្រីយកចិត្តទុកដាក់លើរូបគេ និងគុណភាពការងាររបស់ពួកគេ ហើយពួកគេក៏យកចិត្តទុកដាក់ និងវាយតម្លៃខ្ពស់ ដល់ការតាំងចិត្តជួយជ្រោមជ្រែងដល់ពួកគេនេះដែរ។

ស្នាដៃដ៏ចម្បងមួយនាពេលថ្មីៗរបស់លោកស្រី Pem ដោយរួមសហការជាមួយច្រើននាក់ទៀតដែលនៅទីនេះដែរគឺការដឹកនាំ និងរៀបចំកម្មវិធីបណ្តុះបណ្តាលដ៏សំខាន់បំផុតមួយស្តីពី ការរចនារៀបចំ និងអនុវត្តគម្រោងស្រាវជ្រាវ។ ដោយបានគិតគូរជាពិសេសសម្រាប់បរិបទកម្ពុជា កម្មវិធីនេះបានផ្តល់អត្ថប្រយោជន៍ច្រើនណាស់ដល់អ្នកស្រាវជ្រាវក្មេងៗមកពី CDRI និងពីស្ថាប័នជាសមាជិក DRF ដទៃទៀត។ ហើយលទ្ធផលចម្បង គឺការកសាងសៀវភៅណែនាំដ៏សំខាន់បំផុតមួយសម្រាប់ជួយដល់កិច្ចប្រឹងប្រែងស្រាវជ្រាវ និងបណ្តុះបណ្តាលរបស់អ្នកស្រាវជ្រាវកម្ពុជា។

ជាចំណុចចុងក្រោយ យើងនៅចាំជានិច្ចថា ក្រៅពីមានសមត្ថភាពវិជ្ជាជីវៈខ្ពស់ និងគោលដៅដ៏សំខាន់នោះ លោកស្រី Pem ថែមទាំងប៉ិនប្រសប់និយាយកំប្លែងស្លូត មានស្មារតីរហ័សរហួន ធ្វើឲ្យអ្នកនៅជុំវិញមានអារម្មណ៍ធូរស្រាលល្អណាស់។ ក្នុងពេលដំណើរការវេទិកាពីរថ្ងៃខាងមុខនេះ និងតទៅមុខទៀត យើងគួរនឹកគិតដល់ និងអបអរសាទរចំពោះមតិក និងដំណើរជីវិតរបស់ស្ត្រីវិសេសមួយរូបនេះ។



ទស្សនាវដ្តីអភិវឌ្ឍន៍កម្ពុជា
អភិវឌ្ឍន៍កម្ពុជា

ឯកសារបោះពុម្ពផ្សាយរបស់
វិទ្យាស្ថានបណ្តុះបណ្តាល និង ស្រាវជ្រាវដើម្បីអភិវឌ្ឍន៍កម្ពុជា

ឆ្នាំទី១៧ លេខ៣ ខែកញ្ញា ឆ្នាំ២០១៣

ទស្សនាវដ្តីអភិវឌ្ឍន៍កម្ពុជា បោះពុម្ពផ្សាយដោយ វិទ្យាស្ថានបណ្តុះបណ្តាល និង ស្រាវជ្រាវដើម្បីអភិវឌ្ឍន៍កម្ពុជា នៅភ្នំពេញចំនួន ៤៨៦ ក្នុងមួយឆ្នាំជាភាសាខ្មែរ និងភាសាអង់គ្លេសនៅពេលដំណាលគ្នា។

ទស្សនាវដ្តីអភិវឌ្ឍន៍កម្ពុជា ផ្តល់ជាវេទិកាមួយ ដើម្បីពិភាក្សាពីបញ្ហាអភិវឌ្ឍន៍ដែលកំពុងតែជះឥទ្ធិពលដល់ប្រទេសកម្ពុជា។ អត្ថបទតាមដានសេដ្ឋកិច្ច ផ្តល់ជូននូវមូលវិចារឯករាជ្យស្តីពីដំណើរការវិនិយោគសេដ្ឋកិច្ចប្រទេសកម្ពុជា។

ទស្សនាវដ្តីអភិវឌ្ឍន៍កម្ពុជា ស្ថាប័នអត្ថបទទាំងឡាយពីប្រិយមិត្តអ្នកអាន។ លិខិត ត្រូវចុះហត្ថលេខាអាចផ្ញើត្រឡប់បាន មានលេខទូរស័ព្ទ និងអាសយដ្ឋាន។ អ្នកនិពន្ធ ត្រូវទាក់ទងវិទ្យាស្ថាន CDRI មុននឹងផ្តល់អត្ថបទ ទោះជាឯកសារនោះមិនទាន់រៀបរយក៏ដោយ។ ឯកសារទាំងអស់នឹងត្រូវកែសម្រួលសម្រាប់ការបោះពុម្ព។ វេបសាយ សូមរក្សាសិទ្ធិសេចក្តីបោះពុម្ព ដោយមិនចាំបាច់បញ្ជាក់ពីហេតុផល។

វិទ្យាស្ថានបណ្តុះបណ្តាល និង ស្រាវជ្រាវដើម្បីអភិវឌ្ឍន៍កម្ពុជា

☎ អាសយដ្ឋាន ៥៦ ផ្លូវ ៣១៥ ទួលគោក ភ្នំពេញ កម្ពុជា
✉ ប្រអប់សំបុត្រលេខ ២២២ ភ្នំពេញ កម្ពុជា
☎ (៨៥៥ ២៣) ៨៨១ ៧០១, ៨៨១ ៩១៦, ៨៨៣ ៦០៣ ☎ (៨៥៥ ២៣) ៨៨០ ៧៣៤
e-mail: cdri@cdri.org.kh
website: www.cdri.org.kh



9 789995 052065

គ្រឹះស្ថានផ្សាយ: វេបសាយ
គ្រប់គ្រងកែសម្រួល: យូ សិទ្ធិវិទ្យា
កែសម្រួលផលិតកម្ម: អ៊ុំ ចាន់ថា និង ម៉ែន ច័ន្ទធីតា
ជំនួយការកែសម្រួល: ខេង សេង
សហគ្រាសបោះពុម្ព សាលាបច្ចេកទេសជុនបូស្ត ភ្នំពេញ រូបភាពទំព័រមុខ: រូបភាព វេបសាយ

© ក្បាលសិទ្ធិ ២០១៣ វិទ្យាស្ថានបណ្តុះបណ្តាល និង ស្រាវជ្រាវដើម្បីអភិវឌ្ឍន៍កម្ពុជា
ក្បាលសិទ្ធិគ្រប់យ៉ាង-គ្មានផ្នែកណាមួយនៃការបោះពុម្ពផ្សាយនេះត្រូវបានចម្លងទុក ឬផ្សព្វផ្សាយ
តាមទម្រង់ និងមធ្យោបាយផ្សេងៗដូចជា: អេឡិចត្រូនិក យន្តកម្មច្រកចម្លង... ដោយគ្មាន
ការអនុញ្ញាតជាលាយល័ក្ខណ៍អក្សរពី វិទ្យាស្ថានCDRI ឡើយ។

ISSN 1560-7615 / ISBN 978-99950-52-06-5

គំនិត ការលើកពីហេតុការណ៍ និងការបញ្ចេញយោបល់ទាំងឡាយនៅក្នុង ទស្សនាវដ្តីអភិវឌ្ឍន៍កម្ពុជា ស្ថិតក្រោមការទទួលខុសត្រូវទាំងស្រុង
របស់អ្នកនិពន្ធ។ ការបញ្ចេញយោបល់ និងការបកស្រាយទាំងនោះ មិនមែនជាទស្សនៈរបស់វិទ្យាស្ថាន CDRI ទេ។

រាល់ឯកសារបោះពុម្ពផ្សាយរបស់វិទ្យាស្ថាន CDRI មានផ្តល់ជូនដោយឥតគិតថ្លៃតាមរយៈគេហទំព័រ www.cdri.org.kh

២៣

**ការគោរពលើកសរសើរដល់
បណ្ឌិត Rebecca (Pem) Catalla
ដោយ**

**លោក Larry Strange នាយកប្រតិបត្តិវិទ្យាស្ថាន CDRI
ក្នុងពិធីបើកវេទិកាសិក្សាស្រាវជ្រាវអភិវឌ្ឍន៍
ថ្ងៃទី១៦ ខែតុលា ឆ្នាំ២០១៣**

ឯកឧត្តម លោកជំទាវ សហសេរីក និងប្រិយមិត្ត
ទាំងអស់

វេទិកាសិក្សាស្រាវជ្រាវអភិវឌ្ឍន៍នាឆ្នាំនេះ យើង
អាចនិយាយបានថា វាផ្តួចផង និងល្វឹងផង សម្រាប់
វិទ្យាស្ថាន CDRI ក៏ដូចជាសហសេរីកជាអ្នកស្រាវជ្រាវ
ទាំងឡាយនៅទីនេះ។ វាផ្តួចផងយើងមកជួបជុំគ្នា
ដោយរីករាយម្តងទៀតក្នុងពីរថ្ងៃខាងមុខនេះ។ វាល្វឹង
ព្រោះកាលពីយប់ថ្ងៃសុក្រកន្លងទៅ វិទ្យាស្ថាន CDRI
និងសហគមន៍អ្នកស្រាវជ្រាវកម្ពុជាទាំងមូល បាន
បាត់បង់សមាជិកដ៏ថ្លៃថ្លា និងមានប្រជាប្រិយភាព
បំផុតមួយ គឺបណ្ឌិត Rebecca (Pem) Catalla ដែល
បានទទួលមរណភាពភ្លាមៗ ដោយសារការគាំង
បេះដូង។ ខ្ញុំសូមឆ្លៀតយកឱកាសនាពេលព្រឹក
នេះ ដើម្បីចូលរួមជាមួយសហសេរីក និងមិត្តភក្តិ
ជាច្រើនទៀត សំដែងនូវការគោរព និងលើកសរសើរ
ដល់ស្រ្តីដ៏វិសេសនេះ និងអបអរសាទរចំពោះមត៌ក
ដ៏ប្រសើរដែលលោកស្រីបានបន្សល់ទុក។



ក្នុងរយៈពេលជាង ១៥ឆ្នាំដែលលោកស្រីបានមក
បម្រើការនៅកម្ពុជា លោកស្រីបានបូជាពេលវេលា
ទាំងមូល ទៅលើការស្រាវជ្រាវពីគោលនយោបាយអភិវឌ្ឍន៍។ លោកស្រីជាអ្នកស្រាវជ្រាវដ៏ចំណានផ្នែកគោល
នយោបាយសង្គម ដោយធ្លាប់ធ្វើការជាមួយមន្ទីរក្រសួងរដ្ឋ ដៃគូអភិវឌ្ឍន៍ អង្គការមិនមែនរដ្ឋាភិបាលទាំងក្នុងស្រុក និង
អន្តរជាតិ និងស្ថាប័នស្រាវជ្រាវនិងកសាងសមត្ថភាពនានា លើបញ្ហាអភិវឌ្ឍន៍ច្រើនបែបយ៉ាង ដូចជា ភាពក្រីក្រ, ជីវភាព
រស់នៅ, សុខភាព និងសុខុមាលភាពមាតា, លទ្ធភាពទទួលបានការអប់រំ និងសេវាថែទាំសុខភាព, សុខុមាលភាព និង
អាហារូបត្ថម្ភរបស់កុមារ, តម្លៃផ្នែកសេដ្ឋកិច្ចសង្គមកិច្ចរបស់ស្រ្តីក្នុងការអភិវឌ្ឍ, ការកសាងសន្តិភាព និងដោះស្រាយ
ទំនាស់, ការយល់ដឹង និងបញ្ញាបបញ្ហាយេនឌ័រ, ប្រជាជនមានផ្ទុកមេរោគអេដស៍, និងការអប់រំ និងផ្តល់សិទ្ធិអំណាច
ដល់ស្រ្តី និងក្មេងស្រី។

លោកស្រី Rebecca (Pem) Catalla មានសីលធម៌ផ្ទាល់ខ្លួន និងឧត្តមគតិវិជ្ជាជីវៈរឹងមាំណាស់ និងមានការប្តេជ្ញាចិ
ត្តខ្ពស់លើកកម្ពស់យុត្តិធម៌ក្នុងសង្គម សមត្ថភាពវិជ្ជាជីវៈ ភាពសុចរិតស្អាតស្អំ ផលិតភាព និងគណនេយ្យភាពស្ថាប័ន។
លោកស្រីតែងជាសមាជិកក្នុងក្រុម ជាស្ថានដ៏សំខាន់តភ្ជាប់សមាជិកថ្នាក់ក្រោម ទៅនិងសមាជិកថ្នាក់លើនៅក្នុង
អង្គការយើងខ្ញុំ ដោយជានិច្ចកាលជួយធានាឲ្យគេបានដឹងពីមតិយោបល់ និងដោះស្រាយ រាល់តម្រូវការរបស់អ្នក
ស្រាវជ្រាវក្មេងៗ។

តទៅទំព័រ ២៣