



ឆ្នាំទី ១៥ លេខ ៣

ទស្សនាវដ្តី

អភិវឌ្ឍន៍កម្ពុជា

ឯកសារបោះពុម្ពផ្សាយរបស់
វិទ្យាស្ថានបណ្តុះបណ្តាល និង ស្រាវជ្រាវដើម្បីអភិវឌ្ឍន៍កម្ពុជា

កក្កដា - កញ្ញា ឆ្នាំ២០១១

តម្លៃ ១.៥០០រ

ការដោះស្រាយបញ្ហាចំណាកស្រុក មិនស្របច្បាប់នៅកម្ពុជា^១

សេចក្តីផ្តើម

នៅប្រទេសកម្ពុជា ចំណាកស្រុកភាគច្រើនមានលក្ខណៈមិនស្របច្បាប់ ហើយតាមធម្មតា ការធ្វើដំណើរ តែងមានអ្នកធ្លាប់ធ្វើចំណាកស្រុកពីមុន ឬមេឃ្មុលជួយសម្របសម្រួល។ បញ្ហានេះ បានប្រែជាស្មុគស្មាញ និងពិបាកគ្រប់គ្រងខ្លាំងណាស់ ហើយប៉ះពាល់ដល់ អភិបាលកិច្ចចំណាកស្រុកនៃកម្ពុជាពលកម្ម។ វាចោទបញ្ហាខាងការគ្រប់គ្រងពីព្រោះការធ្វើដំណើរតែងកើត ឡើងនៅក្រៅក្របខ័ណ្ឌច្បាប់នៃប្រទេសបញ្ជូន និងប្រទេសទទួលពលករ ដែលនាំឲ្យលំបាកដល់ការកត់ត្រា និងតាមដាន ហើយក៏បង្កជាបញ្ហាដល់ការការពារផងដែរ។ ស្ថានភាពមិនស្របច្បាប់នេះ ធ្វើឲ្យជនចំណាកស្រុកងាយរងគ្រោះបំផុត ដោយការរំលោភ និងការកេងប្រវ័ញ្ចពីសំណាក់និយោជក ហើយជារឿយៗ មិនទទួលបានការការពារផ្នែកច្បាប់ទេ។ ក្នុងករណីធ្ងន់ធ្ងរបំផុត ពួកគេត្រូវរងគ្រោះដោយការជួញដូរមនុស្ស។ គម្លាតធ្ងន់ធ្ងររវាងគោលនយោបាយ និងការអនុវត្តជាក់ស្តែងទាក់ទងនឹងចំណាកស្រុកមិនស្របច្បាប់ បង្ហាញពីតម្រូវការកាន់តែខ្លាំងនូវការវិភាគស៊ីជម្រៅ និងអន្តរាគមន៍គោលនយោបាយ ដែលជាកម្មវត្ថុដ៏ចម្បងនៃការសិក្សាស្រាវជ្រាវនេះ។



ការងារនៅលើទូកនេសាទសមុទ្រ មានគ្រោះថ្នាក់ និងមានការរំលោភបំពានខ្លាំងបំផុត សម្រាប់ជនចំណាកស្រុកជាបុរស។

ការពិនិត្យត្រួតស្រាវជ្រាវចំណាកស្រុកមិនស្របច្បាប់នៅកម្ពុជា

និយមន័យ និងស្ថានភាព

ចំណាកស្រុកមិនស្របច្បាប់ គេតែងកំណត់ជាទូទៅថាជាការធ្វើដំណើរមិនស្របច្បាប់ទៅធ្វើការនៅក្នុងប្រទេសណាមួយ ឬការធ្វើដំណើរដោយមិនមានការអនុញ្ញាតឲ្យធ្វើការ និងមានរូបបញ្ចូលផងដែរនូវ ករណីអ្នកធ្វើចំណាកស្រុកស្របច្បាប់ ប៉ុន្តែក្រោយមកបានបាត់បង់ស្ថានភាពស្របច្បាប់របស់ខ្លួន (ឧទាហរណ៍ ដោយសារការស្នាក់នៅហួសពេលកំណត់) (UN General Assembly; Brennan 1984; Global Commission on International Migration 2005; LeVoy & Geddie 2010; Lee 2005)។ ពាក្យ "មិនស្របច្បាប់" អាចជំនួសបានដោយពាក្យ

"គ្មានឯកសារត្រឹមត្រូវ" "គ្មានការអនុញ្ញាត" "មិនផ្លូវការ" ឬ "លួចលាក់"។

ចំណាកស្រុកមិនស្របច្បាប់ ជាទម្រង់ពេញនិយមបំផុតសម្រាប់ការធ្វើដំណើរឆ្លងកាត់ព្រំដែន ក្នុងចំណោមពលករកម្ពុជាដែលស្វែងរកការងារធ្វើនៅក្រៅប្រទេស។ ចំណាកស្រុកមិនស្របច្បាប់មានពីរប្រភេទ។ **ប្រភេទទី១** គឺចំណាកស្រុកចម្ងាយជិតនៅតាមព្រំដែនកម្ពុជា-ថៃ។ នៅទីនោះ ការងារភាគច្រើនជាប្រភេទកសិកម្ម ដែលជនចំណាកស្រុកដឹងពី សាច់ញាតិមិត្តភក្តិ ឬអ្នកភូមិ ដែលបានធ្វើចំណាកស្រុកពីមុន។ អ្នកធ្លាប់ត្រួតត្រាយផ្លូវទាំងនេះ អាចជួយសម្រួលដល់ការរកកន្លែងធ្វើការ

មាតិកា

ការដោះស្រាយចំណាកស្រុកមិនស្របច្បាប់នៅកម្ពុជា..... ១
ការពិចារណាពីផលប៉ះពាល់នៃចំណាកស្រុកលើឪពុកម្តាយ
វ័យជរា៖ ភស្តុតាងពីយុំពីរ ក្នុងខេត្តបាត់ដំបង..... ៧
ការពង្រឹងផលចំណេញ ការត្រៀមរៀបចំសម្រាប់ការផ្លាស់ប្តូរ៖
កម្លាំងពលកម្ម និងពិធីកម្មនៅកម្ពុជា..... ១២
តាមដានសេដ្ឋកិច្ច — ស្ថានភាពក្រៅប្រទេស ១៥
— ស្ថានភាពក្នុងប្រទេស..... ១៧
ព័ត៌មានថ្មីៗពីវិទ្យាស្ថាន CDRI ២៤

១ លោក ហ៊ីង-វុត្តា និង លោក លន់-ពិដេ ជាអ្នកស្រាវជ្រាវ នៅវិទ្យាស្ថាន CDRI។

តារាង ១៖ ជនចំណាកស្រុកមិនស្របច្បាប់នៅថៃ បែងចែកតាមវិស័យសេដ្ឋកិច្ចឆ្នាំ២០០៩

វិស័យសេដ្ឋកិច្ច	ចំនួនកម្មករ			
	កម្ពុជា	ឡាវ	ភូមា	សរុប
នេសាទ	14969	1800	39809	56578
ទាក់ទិននឹងនេសាទ	6020	1180	129773	136973
កសិកម្ម និងចិញ្ចឹមសត្វ	24085	18035	179583	221703
ពាក់ព័ន្ធនឹងកសិកម្ម និងចិញ្ចឹមសត្វ	7077	4469	62611	74157
សំណង់	32465	12635	175136	220236
យករ៉ែ/ថ្ម	61	35	1747	1843
លក់ដុំ & លក់រាយ	4778	7565	30471	42814
អាហារ និងភេសជ្ជៈ (អ្នកលក់)	4483	13074	36668	54225
បម្រើការតាមផ្ទះ	6578	21267	101945	129790
ផ្សេងៗ	24245	30794	321024	376063
សរុប	124761	110854	1078767	1314382

ប្រភព៖ Paitoonpong & Sukaruji (ជិតចេញផ្សាយ)

និងបង្កើតជាបណ្តាញភ្ជាប់រវាងក្រុមគ្រួសារនៅជនបទ និងតំបន់គោលដៅនៅថៃ។ របៀបរបបអនុវត្តនេះ ជនចំណាកស្រុកបានចាត់ទុកជាទូទៅថា មានសុវត្ថិភាព ងាយស្រួល និងអស់ចំណាយតិចសមរម្យ និងមិនចាំបាច់ត្រូវចំណាយពេលវេលា មិនត្រូវការឯកសារ និងនីតិវិធីជ្រើសរើសស្មុគស្មាញទេ។ សម្រាប់អ្នកដែលទិញលិខិតឆ្លងកាត់ព្រំដែន សម្រាប់រយៈពេលមួយសប្តាហ៍ ហៅថា បាត ជាដំបូងត្រូវចំណាយប្រាក់សម្រាប់ចំណាកស្រុកនេះ ពី ៣,០ ទៅ ៥,៥ដុល្លារ ដោយក្នុងនេះ មានចំណាយលើរថយន្តឈ្នួល ពី ២,៥ ទៅ ៥,០ដុល្លារ និងលើលិខិតឆ្លងកាត់ព្រំដែន ០,៥ដុល្លារ។ ជនចំណាកស្រុក ត្រូវធ្វើលិខិតឆ្លងកាត់ព្រំដែនជាថ្មីរៀងរាល់សប្តាហ៍នៅច្រកព្រំដែន។ ពួកគាត់អាចទិញលិខិតឆ្លងកាត់ព្រំដែនរយៈពេល១ឆ្នាំ បានដែរ ដែលមានតម្លៃ ១៩ដុល្លារ។

ចំណាកស្រុកប្រភេទទី២ គឺការធ្វើដំណើរចម្ងាយឆ្ងាយទៅថៃ ឬម៉ាឡេស៊ី ដើម្បីធ្វើការលើទូកនេសាទ ឬធ្វើជាកម្មករសំណង់ ឬកម្មកររោងចក្រ។ ក្នុងករណីភាគច្រើន ជនចំណាកស្រុកធ្វើដំណើរជាក្រុមតូចៗជាមួយមេខ្យល់ ទៅកន្លែងធ្វើការនៅថៃ។ សេវាជាមូលដ្ឋានដែលមេខ្យល់ផ្តល់ឲ្យ រួមមាន ការធ្វើដំណើរទៅព្រំដែន និងការសុំលិខិតអនុញ្ញាតឲ្យធ្វើការ និងការរកការងារនៅក្នុងប្រទេសគោលដៅ។ ជនចំណាកស្រុកត្រូវបង់ជាមុននូវប្រាក់កម្រៃសម្រួលការនេះ ដែលមានចំនួនពី ១០០ ទៅ ២០០ដុល្លារ។

ថៃ ជាទិសដៅចំបងនៃចំណាកស្រុកមិនស្របច្បាប់ពីកម្ពុជា។ អង្គការចំណាកស្រុកអន្តរជាតិ (International Organisation for Migration) បានបញ្ជាក់ថា អាចមានប្រជាជនកម្ពុជាដល់ ១៨០.០០០នាក់ ដែលធ្វើការក្រៅផ្លូវការនៅថៃ។ ក្រសួងការងារប្រទេសថៃ (Paitoonpong & Sukaruji ជិតចេញផ្សាយ) បានប៉ាន់ស្មានថា មានជនចំណាកស្រុកកម្ពុជាមិនស្របច្បាប់ប្រមាណ ១២០.០០០នាក់។ យោងតាមប្រភពដដែល (តារាង១) ជនចំណាកស្រុកកម្ពុជាមិនស្របច្បាប់ភាគច្រើននៅប្រទេសថៃ ធ្វើការក្នុងវិស័យកសិកម្ម (៤២%) និងសំណង់ (២៦%)។ ម៉ាឡេស៊ី ជាគោលដៅចម្បងទី២ នៃជនចំណាក

ស្រុកមិនស្របច្បាប់ ហើយក្រុមនេះភាគច្រើនជាជនជាតិភាគតិចចាម។ ផ្លូវធ្វើដំណើរតាមធម្មតា គឺជិះយន្តហោះទៅម៉ាឡេស៊ី ជាទេសចរ បន្ទាប់មកស្វែងរកការងារដោយមិនមានលិខិតអនុញ្ញាតការងារ។ ជនចំណាកស្រុកមិនស្របច្បាប់ទៅម៉ាឡេស៊ីភាគច្រើន គឺដើម្បីស្វែងរកការងារធ្វើនៅក្នុងវិស័យសំណង់ និងកម្មន្តសាល។

លក្ខណៈសេដ្ឋកិច្ច-សង្គមកិច្ចនៃជនចំណាកស្រុកកម្ពុជាមិនស្របច្បាប់

គ្រួសារជាងពាក់កណ្តាលក្នុងគំរូតារាង^២ មានសមាជិកគ្រួសារធ្វើចំណាកស្រុក ដែលភាគច្រើនមិនស្របច្បាប់។ នារីមានប្រមាណ ១/៣នៃជនចំណាកស្រុក (តារាង ២)។ ទាំងជនចំណាកស្រុកស្របច្បាប់ និងមិនស្របច្បាប់ ភាគច្រើនមានអាយុជិត៣០ឆ្នាំ។ ទំហំគ្រួសារជាមធ្យម គឺប្រមាណ ៥នាក់ ដែលប្រហាក់ប្រហែលគ្នានឹងគ្រួសារមិនធ្វើចំណាកស្រុក។ ប៉ុន្តែជនចំណាកស្រុកស្របច្បាប់ និងមិនស្របច្បាប់ មានកម្រិតអប់រំខុសគ្នាច្រើន (តារាង ៣)។

គ្រួសារដែលមានជនចំណាកស្រុកមិនស្របច្បាប់ មានស្ថានភាពសេដ្ឋកិច្ច ទាបជាងគ្រួសារដែលមានជនចំណាកស្រុកស្របច្បាប់ ឬមិនធ្វើចំណាកស្រុក។ តារាង ៤ បង្ហាញថា ជនចំណាកស្រុកមិនស្របច្បាប់ ចំណាយលើអាហារប្រមាណ ១៩% តិចជាងជនមិនធ្វើចំណាកស្រុក ប៉ុន្តែតិចជាងជនចំណាកស្រុកស្របច្បាប់បន្តិចបន្តួចប៉ុណ្ណោះ។ ភាពខុសគ្នានៃចំណាយរវាងជនចំណាកស្រុកមិនស្របច្បាប់ និងស្របច្បាប់ មិនមានសារៈសំខាន់ខាងស្ថិតិទេ។ ចំណាយប្រើប្រាស់មិនមែនអាហាររបស់ជនចំណាកស្រុកមិនស្របច្បាប់ មានចំនួន ៤០%

២ អង្កេតនេះ វិទ្យាស្ថាន CDRI បានធ្វើឡើងនៅចុងឆ្នាំ២០០៧ សម្រាប់គម្រោងស្រាវជ្រាវ "ចំណាយ និងផលចំណេញនៃចំណាកស្រុកលក់មធ្យមកាត់ព្រំដែនក្នុង GMS៖ ករណីសិក្សាពីកម្ពុជា" ។ អង្កេតនេះបានសម្ភាសន៍ ៥២៦ គ្រួសារមកពី ៦ភូមិ ដែលមានសកម្មភាពចំណាកស្រុកច្រើន។

តារាង ២៖ គ្រួសារ និងសមាជិកធ្វើចំណាកស្រុក

	ស្របច្បាប់	%	មិនស្របច្បាប់	%	មិនធ្វើចំណាកស្រុក	%	សរុប
គ្រួសារ	16	3	293	56	217	41	526
ជនចំណាកស្រុក	19	4	494	96	-	-	513
ស្ត្រី	6	3	171	97	-	-	177

ប្រភព៖ Chan (2009)

តារាង៣៖ លក្ខណៈសង្គមរបស់ជនចំណាកស្រុក និងមិនមែនចំណាកស្រុក

ប្រភេទចំណាកស្រុក	ស្របច្បាប់	មិនស្របច្បាប់	មិនធ្វើចំណាកស្រុក
ទំហំគ្រួសារជាមធ្យម	5.0	5.6	4.8
ចំនួនសមាជិកក្នុងបន្ទុក*	1.6	2.2	2.1
អាយុជាមធ្យមរបស់ជនចំណាកស្រុក	28.6	27.8	-
ចំនួនឆ្នាំជាមធ្យមនៃការសិក្សារបស់ជនចំណាកស្រុក	6.8	4.3	-

*សមាជិកគ្រួសារអាយុតិចជាង ១៥ឆ្នាំ ឬច្រើនជាង ៥៤ឆ្នាំ។

ប្រភព៖ ការគណនារបស់អ្នកនិពន្ធដោយផ្អែកលើទិន្នន័យអង្កេតឆ្នាំ២០០៧។

តិចជាងជនចំណាកស្រុកស្របច្បាប់ និង ១៣% តិចជាងជនមិនធ្វើចំណាកស្រុក។ ចំណាយជាមធ្យមរបស់ជនចំណាកស្រុកមិនស្របច្បាប់ មានចំនួន ១៧% តិចជាងចំណាយរបស់ជនមិនធ្វើចំណាកស្រុក។ តម្លៃទ្រព្យសម្បត្តិរបស់គ្រួសារជនចំណាកស្រុកមិនស្របច្បាប់ មានប្រហែលពាក់កណ្តាលនៃគ្រួសារជនចំណាកស្រុកស្របច្បាប់ (ទាំងក្នុងឆ្នាំ២០០២ និង ២០០៧)។

មូលហេតុនាំឱ្យមានចំណាកស្រុកមិនស្របច្បាប់
 ចំណាកស្រុកមិនស្របច្បាប់ មានមូលហេតុចម្រុះ។ ការសិក្សានេះបានរែកញែកឃើញថា គោលនយោបាយពលកម្ម

និងលក្ខខណ្ឌទីផ្សារពលកម្មក្នុងប្រទេសម្ចាស់ផ្ទះជាមូលហេតុមួយនាំឱ្យមាន លំហូរជនចំណាកស្រុកមួយចំនួនស្របច្បាប់ដើម្បីសន្លឹកនេះ។ ម្យ៉ាងទៀតក៏មានភាពមិនស្មើគ្នារវាងតម្រូវការពលកម្ម និងការផ្គត់ផ្គង់ពលកម្មក្នុងប្រទេសម្ចាស់ផ្ទះដែរ ព្រមទាំងទីផ្សារងងឹតដែលមានបណ្តាញរឹងមាំ សម្រាប់ផ្គត់ផ្គង់ពលករ។ ការអនុវត្តច្បាប់ដូចរលុងប្រឆាំងនឹងនិយោជក ដែលជួលពលករមិនស្របច្បាប់ បានលើកទឹកចិត្តពួកគេឱ្យជ្រើសរើសពលករពីទីផ្សារងងឹត។ ក្នុងករណីប្រទេសថៃ អត្តល្យភាពអាចមើលឃើញច្បាស់ តាមការចុះឈ្មោះពលករមិនស្របច្បាប់ចាប់ពីឆ្នាំ១៩៩២ មក (Paitoonpong & Sukaruji ជិតចេញផ្សាយ)។

តារាង ៤៖ មធ្យម (mean) ចំណាយប្រើប្រាស់ប្រចាំថ្ងៃ និងតម្លៃទ្រព្យសម្បត្តិ (គិតក្នុងមនុស្សម្នាក់) នៃគ្រួសារគំរូតាមមូលដ្ឋាន

		មធ្យម (Mean)			T-Value†		
		ស្របច្បាប់(a)	មិនស្របច្បាប់ (b)	មិនចំណាកស្រុក (c)	(b)-(a)	(b)-(c)	(a)-(c)
ចំណាយប្រើប្រាស់ (រៀល/នាក់)	អាហារ	1142.0 (478.5)	1168.6 (450.1)	1391.8 (469.4)	0.2	-5.3***	-2.0**
	មិនមែនអាហារ	1223.0 (752.46)	877.2 (578.8)	990.4 (668.2)	-2.2**	-1.9*	1.2
	សរុប	2515 (1155)	2249 (1241)	2641 (1367)	-0.8	-3.3***	-0.3
	ទ្រព្យសម្បត្តិ (ពាន់រៀល/នាក់)‡	2002 (727.2)	371.2 (517.3)	433.9 (562.5)	-3.3***	-1.2	2.5**
	2007 (670.6)	665.5 (765.9)	721.1 (737.7)	-3.1***	-0.8	2.8***	

សម្គាល់៖ Standard deviation in parentheses. † Two-sample t-test of different means with equal variance.

‡ Excluding land and house. * significant at 10% level. ** significant at 5% level. *** significant at 1% level.

ប្រភព៖ ការគណនារបស់អ្នកនិពន្ធដោយផ្អែកលើទិន្នន័យអង្កេតឆ្នាំ២០០៧។

គិតមកដល់ឆ្នាំ២០០៩ អាជ្ញាធរថែទាំសុខភាព និងការអប់រំជាដើម (IOM 2003)។ កន្លងមកមានភស្តុតាងជាច្រើននៃការរំលោភដោយ

បញ្ហានៅស្រុកកំណើត ក៏ដូចជាបញ្ហាជនចំណាកស្រុកចេញដែរ។ ជម្លោះផ្ទៃក្នុង និងអស្ថិរភាពនយោបាយ លែងជាបញ្ហាប្រឈមមួយ របស់ប្រជាជនកម្ពុជាទៀតហើយ។ ឥឡូវនេះបញ្ហាសេដ្ឋកិច្ច ជាពិសេសភាពក្រីក្រ ទើបជាបញ្ហាចម្បង។ តួលេខចំណាយ ប្រើប្រាស់ក្នុងតារាង ៤ បង្ហាញថា ជនចំណាកស្រុកកំពុងរស់នៅ ក្រោមបន្ទាត់ក្រីក្របន្តិច ហើយមានច្រើននាក់ណាស់ប្រាថ្នាត្រឹម តែរំដោះខ្លួនពីភាពក្រីក្រប៉ុណ្ណោះ។ ចំណាកស្រុកក្នុងប្រទេស ទៅកាន់ទីប្រជុំជន ក៏ជាជម្រើសមួយដែរ ប៉ុន្តែការងារមានតែក្នុង ផ្នែកអតិថិជនប្រើជំនាញទាប ដូចជា ខាងសណាង និងកាត់ដេរ ជាដើម។

ហេតុអ្វីបានជាប្រជាជន មិនជ្រើសយកចំណាកស្រុកស្រប ច្បាប់? លក្ខណៈសេដ្ឋកិច្ច-សង្គមកិច្ចរបស់ជនចំណាកស្រុកមិន បានបង្ហាញថា ភាពខុសគ្នាក្នុងស្ថានភាពសេដ្ឋកិច្ច-សង្គមកិច្ច បានជះឥទ្ធិពល ដល់ការសម្រេចចិត្តរបស់ពួកគេនោះទេ។ ម្យ៉ាងវិញទៀត អ្នកទាំងនោះក៏មិនមែនកើតមកសម្រាប់តែធ្វើជា ពលករមិនស្របច្បាប់នោះដែរ។ ពួកគេអាចជ្រើសយកវិធីណា ដែលខ្លួនអាចរកបាន និងរ៉ាប់រងចំណាយបាន។ លោក Chan (2009) បានអះអាងថា ចំណាយពីដំបូងដ៏ច្រើននៃចំណាកស្រុក ស្របច្បាប់ ជាហេតុផលចម្បងមួយ នាំឲ្យពួកគេចូលចិត្តធ្វើ ចំណាកស្រុកមិនស្របច្បាប់ ទោះបីជាចំណាកស្រុកស្របច្បាប់ វាផ្តល់ប្រាក់ចំណេញសុទ្ធបានច្រើនជាងក្តី។ លោក Chan វែកញែកថា ដើម្បីបានការងារស្របច្បាប់នៅប្រទេសថៃ ពលករ ត្រូវការប្រាក់ដល់ប្រមាណ ៧០០ដុល្លារ ដែលពលករនៅជនបទ កម្ពុជាភាគច្រើន មិនអាចរកបានទេ។ បើសិនធ្វើចំណាកស្រុកមិន ស្របច្បាប់វិញ ម្នាក់ៗចំណាយអស់តិចជាងនេះឆ្ងាយណាស់។ ទិន្នន័យបែបគុណវិស័យ ក៏បានបញ្ជាក់គាំទ្រដល់ការអះអាង របស់លោក Chan ដែលថា ជនចំណាកស្រុកមិនស្របច្បាប់ ដែលក្រីក្រខ្លាំង មិនឃើញមានចំណាប់អារម្មណ៍ខិតខំស្វែង រកការងារ តាមរយៈភ្នាក់ងារជ្រើសរើសពលករស្របច្បាប់នោះ ទេ។ ចំណាកស្រុកស្របច្បាប់ទៅប្រទេសថៃ អាចចំណាយពេល អស់ពី ៣ ទៅ ៦ខែ រីឯចំណាកស្រុកមិនស្របច្បាប់វិញ ចំណាយ ពេលអស់ត្រឹមតែ ២-៣ថ្ងៃ និងត្រូវការឯកសារតិចតួចជាង ឬ គ្មានសោះ។

ទីតាំងភូមិសាស្ត្រនៅជិត ក៏ជាកត្តាបង្កើនលំហូរចំណាកស្រុក ក្រៅផ្លូវការដែរ (Battistella 2002)។ ប្រទេសកម្ពុជាមានព្រំដែន គោកជាប់ប្រទេសថៃ ប្រវែង ៨០៣គីឡូម៉ែត្រ ដែលមានច្រក មិនផ្លូវការជាច្រើន។ ព្រំដែនដីវែងបែបនេះ ពិបាកគ្រប់គ្រង ខ្លាំងណាស់។ ម្យ៉ាងទៀត បណ្តាញមានស្រាប់ ក៏បានជួយ សម្រួលដល់ដំណើររបស់ជនចំណាកស្រុកមិនស្របច្បាប់ ដែល តែងរំពឹងផ្អែកលើមិត្តភក្តិ ឬសាច់ញាតិដែលកំពុងធ្វើការនៅក្នុង ប្រទេសម្ចាស់ផ្ទះដែរ។ បណ្តាញប្រភេទនេះ បានជួយកាត់បន្ថយ បន្ទុកចំណាយលើការស្វែងរកការងារ និងបង្កើនលទ្ធភាពរកបាន ការងារធ្វើ (Chiuri et al. 2005)។

បញ្ហា និងការប្រឈមនៃចំណាកស្រុកមិនស្របច្បាប់
ពលករចំណាកស្រុកមិនស្របច្បាប់ ប្រឈមនឹងហានិភ័យ កាន់តែខ្ពស់នៃការកងប្រវ័ញ្ច និងការមិនទទួលបានសិទ្ធិជា

មូលដ្ឋាន ដូចជា ការថែទាំសុខភាព និងការអប់រំជាដើម (IOM 2003)។ កន្លងមកមានភស្តុតាងជាច្រើននៃការរំលោភដោយ និយោជក ដូចជា ការបង្ខំឲ្យធ្វើការលើសម៉ោង ការកាត់ប្រាក់ខែ និងការបៀតបៀនផ្លូវភេទ បៀតបៀនជាងកម្រិតមធ្យម និង លក្ខខណ្ឌការងារមិនល្អ។

Naro (2009) បានចងក្រងករណីសិក្សាអំពីជនចំណាក ស្រុកកម្ពុជា ដែលបានទទួលរងការរំលោភបំពានពីនិយោជក ដូចជា ខ្លះត្រូវធ្វើការច្រើនម៉ោងតែបានប្រាក់កម្រៃទាប ហើយ ខ្លះទៀតបានទទួលទារុណកម្មលើរូបរាងកាយ នៅពេលពួកគេ មិនព្រមធ្វើតាមបញ្ជា។ Marshall (2001) បានបង្ហាញភស្តុតាង ពីកុមារកម្ពុជា ដែលគេជំរុញឲ្យធ្វើជាអ្នកសុំទាន និងអ្នកលក់គ្នា តាមផ្លូវ ខណៈដែលជនចំណាកស្រុកជាស្ត្រី ត្រូវគេបង្ខំឲ្យធ្វើជា អ្នកបម្រើផ្លូវភេទ។ យោងតាមរបាយការណ៍ពី UNIAIP (2010) ជារៀងរាល់ឆ្នាំមានប្រជាជនកម្ពុជារាប់ពាន់នាក់ ត្រូវបានគេ ជំរុញឲ្យទៅប្រទេសថៃ។ បុរសៗត្រូវគេជំរុញឲ្យទៅធ្វើការលើ ទូកនេសាទ ឬធ្វើជាកម្មករសំណង់។ នារីៗ ត្រូវគេជំរុញឲ្យ ធ្វើការក្នុងឧស្សាហកម្មកំសាន្ត ដែលមានទាំងបនពេលស្ងាចរាង។

ការងារនៅលើទូកនេសាទសមុទ្រ មានគ្រោះថ្នាក់ និងមាន ការរំលោភបំពានខ្លាំងបំផុត សម្រាប់ជនចំណាកស្រុកជាបុរស។ ក្រៅពីការមិនបើកប្រាក់ខែឲ្យ ជនចំណាកស្រុកត្រូវទទួលរង លក្ខខណ្ឌការងារធ្ងន់ធ្ងរ ហើយត្រូវទទួលរងទារុណកម្មលើ រាងកាយ ប្រសិនបើមេការរកឃើញថាមានកំហុសអ្វីមួយ។ ពួកគេ ត្រូវធ្វើការហូតដល់១៥ម៉ោងក្នុងមួយថ្ងៃ និងមានករណី រាយការណ៍អំពីការបង្ខំឲ្យប្រើប្រាស់គ្រឿងញៀន ដើម្បីអាចទ្រាំទ្រ នឹងការងារធ្ងន់ធ្ងរបាន (ICSW 2007)។ ជនចំណាកស្រុកមួយ ចំនួន ត្រូវគេជំរុញឲ្យ និងយកទៅលក់ដោយមិនដឹងខ្លួន ដូច្នេះ ត្រូវធ្វើការជាច្រើនឆ្នាំដើម្បីដោះបំណុល (ibid)។ ក្រៅពីការ កងប្រវ័ញ្ច ជនចំណាកស្រុកកម្ពុជាមិនស្របច្បាប់ជាច្រើនមិន អាចទទួលបានសេវាសង្គម ដូចជា ការថែទាំសុខភាព និងការ អប់រំសម្រាប់កូនៗរបស់ពួកគេ ពីព្រោះត្រូវរត់គេចពីអាជ្ញាធរ ដែលជាមធ្យោបាយតែមួយគត់ ដើម្បីដោះស្រាយស្ថានភាពល្អ លាក់របស់ខ្លួន។

វិធីផ្នែកច្បាប់ដើម្បីដោះស្រាយបញ្ហាចំណាកស្រុក មិនស្របច្បាប់

មានការមូលមតិក្នុងអន្តរជាតិថា ចំណាកស្រុកមិនស្របច្បាប់ គួរតែដោះស្រាយក្នុងលក្ខណៈរួម និងគ្រប់ជ្រុងជ្រោយ តាមរយៈ ការពិនិត្យពីមូលហេតុនានា ការដោះស្រាយផលប៉ះពាល់របស់វា និងការបង្កើនកិច្ចសហប្រតិបត្តិការអន្តរជាតិ។

ដោះស្រាយមូលហេតុនៃចំណាកស្រុកមិនស្របច្បាប់

ភាពក្រីក្ររ៉ាំរ៉ៃ បន្ទុកចំណាយខ្ពស់លើចំណាកស្រុកស្រប ច្បាប់ និងការអន្តរាគមន៍ខុសឆ្គងដោយភ្នាក់ងារឯកជនមួយចំនួន ដែលរកការងារឲ្យធ្វើ បានជំរុញពលករកម្ពុជាឲ្យធ្វើចំណាក ស្រុកតាមរយៈបណ្តាញក្រៅផ្លូវការ។ អន្តរាគមន៍ផ្សេងៗដើម្បី ដោះស្រាយកត្តាជំរុញទាំងនេះ នឹងជួយកាត់បន្ថយចំណាកស្រុក មិនស្របច្បាប់។

ពង្រឹងការអភិវឌ្ឍសហគមន៍ដើម្បី ការវិភាគខាងលើ បង្ហាញថា គ្រួសារនានាជ្រើសយកចំណាកស្រុកដើម្បីគេចផុតពី

ភាពក្រីក្រធ្ងន់ធ្ងរ និងការលំបាកខាងសេដ្ឋកិច្ចនៅមូលដ្ឋាន។ ទោះជាមិនទាន់មានភស្តុតាងជាក់ស្តែងច្បាស់លាស់ អំពីទំនាក់ទំនងរវាងការអភិវឌ្ឍ និងចំណាកស្រុកក្តី ក៏ការអភិវឌ្ឍសហគមន៍អាចកាត់បន្ថយចំណាកស្រុកបាន ដោយជួយជំនះលើហេតុផលដែលធ្វើឲ្យជនចំណាកស្រុក ជ្រើសយកវិធីមិនស្របច្បាប់។ វិធានការអាទិភាពដែលអាចយកមកអភិវឌ្ឍសហគមន៍ រួមមានការបង្កើនជំនួយឧបត្ថម្ភផ្នែកកសិកម្ម ការកែលម្អហេដ្ឋារចនាសម្ព័ន្ធជនបទ ការបង្កើនលទ្ធភាពបានប្រើប្រាស់ធនធានធម្មជាតិ និងការពង្រឹងការផ្គត់ផ្គង់សេវាសាធារណៈ ជាពិសេសការអប់រំ និងការថែទាំសុខភាព។ ជំនួយអភិវឌ្ឍន៍ ត្រូវផ្តោតឲ្យចំសហគមន៍នានាដែលមានអត្រាចំណាកស្រុកខ្ពស់។

បើកឱកាសឲ្យមានចំណាកស្រុកស្របច្បាប់៖ ដោយមានជម្រើសតិចតួចសម្រាប់ចំណាកស្រុកស្របច្បាប់ ចំណាកស្រុកមិនស្របច្បាប់ ក៏បានក្លាយជាវិធីតែមួយគត់ដែលពលករចំណាកស្រុកកម្ពុជាភាគច្រើន អាចមានលទ្ធភាពធ្វើបាន។ មានការមូលមតិជាអន្តរជាតិ ដូចមានបញ្ជាក់ក្នុងកិច្ចប្រជុំត្រីភាគីនៃ ILO តំបន់អាស៊ី ឆ្នាំ២០០៣ នៅក្រុងបាងកកនោះថា ឱកាសធ្វើចំណាកស្រុកស្របច្បាប់ដោយងាយស្រួល និងមានតម្លាភាពអាចជាចំណែកមួយនៃដំណោះស្រាយដ៏សក្តិសិទ្ធិ ចំពោះបញ្ហាចំណាកស្រុកមិនស្របច្បាប់។ អាទិភាពដ៏សំខាន់បំផុតនៃប្រព័ន្ធស្វែងរកការងារស្របច្បាប់របស់កម្ពុជា គឺត្រូវធ្វើឲ្យសាមញ្ញនូវនីតិវិធីរដ្ឋបាល ពន្លឿនការសម្របសម្រួលសេវា និងកាត់បន្ថយចំណាយលើការរកការងារឲ្យធ្វើ។

រៀបចំច្បាប់គ្រប់គ្រងទីភ្នាក់ងាររដ្ឋបាលស្វែងរកការងារឲ្យធ្វើ៖ ការកើតមានព្រឹត្តិការណ៍ធ្ងន់ធ្ងរម្តងហើយម្តងទៀត នៃការមិនអនុវត្តតាម និងអនុវត្តខុសឆ្គង បានបង្ហាញពីតម្រូវការជាបន្ទាន់នូវបទបញ្ញត្តិក្នុងរឿងលើទីភ្នាក់ងារជ្រើសរើសពលករ។ ការជ្រើសរើសនិងការដាក់ឲ្យធ្វើការ ត្រូវមានបទបញ្ញត្តិគ្រប់គ្រងតឹងរឹងតាមរយៈប្រព័ន្ធផ្តល់អាជ្ញាប័ណ្ណ ដែលក្នុងនោះមានកំណត់ច្បាស់នូវការទទួលខុសត្រូវរបស់ទីភ្នាក់ងារ លក្ខខណ្ឌជ្រើសរើស និងទោសទុំណា។ បទបញ្ញត្តិល្អ ក៏ត្រូវមានការតាមដានយ៉ាងសកម្មដែរ ដើម្បីធានានូវការអនុវត្តតាមជាអតិបរមា។ ការតាមដានគួរមានទាំងការទទួលបានរបាយការណ៍ពីទីភ្នាក់ងារ ស្តីពីការជ្រើសរើសនិងដាក់ឲ្យធ្វើការ និងស្ថានភាពការងាររបស់ពលករ ការចុះពិនិត្យជាទៀងទាត់ដោយភ្នាក់ងាររដ្ឋាភិបាល ឬអ្នកតំណាង ព្រមទាំងការងារជាច្រើនទៀត។

ការការពារ និងសុខុមាលភាពរបស់ពលករចំណាកស្រុក

ពង្រឹងការអប់រំ និងបំផុសចំណាប់អារម្មណ៍៖ ព័ត៌មានកាន់តែប្រសើរ នាំឲ្យមានការការពារកាន់តែប្រសើរ ដូច្នេះគួរជួយពង្រឹងការអប់រំ និងបំផុសចំណាប់អារម្មណ៍របស់ពលករមុនពេលត្រូវចេញដំណើរ។ ព័ត៌មានអាចផ្សព្វផ្សាយបានតាមរយៈការបង្កើតមជ្ឈមណ្ឌលធនធានចំណាកស្រុកថ្នាក់ជាតិ និងថ្នាក់ខេត្ត។ មុខងារសំខាន់ៗរបស់មជ្ឈមណ្ឌល មានជាអាទិ៍ ការចុះបញ្ជីពលករចំណាកស្រុកជាសក្តានុពល និងការផ្តល់ព័ត៌មានតាមរយៈសៀវភៅតូចៗ ផ្ទាំងផ្សព្វផ្សាយ ការពិគ្រោះយោបល់ ទស្សនកិច្ចប្រព័ន្ធផ្សព្វផ្សាយ កិច្ចប្រជុំ និងសិក្ខាសាលា។

ពង្រីកការផ្តល់សេវាគាំទ្រ៖ ការតែងតាំងអនុព័ន្ធពលកម្មនៅថៃ និងម៉ាឡេស៊ី ដែលមានពលករចំណាកស្រុកកម្ពុជាភាគច្រើនទៅធ្វើការ ជាមធ្យោបាយល្អមួយដើម្បីពង្រឹងសេវាគាំទ្រ។ ក្នុងមុខងាររបស់អនុព័ន្ធ គួរមានទាំង ការកសាងទំនាក់ទំនងការងាររឹងមាំជាមួយប្រទេសម្ចាស់ផ្ទះ ស្តីពីបញ្ហាពលករ ការតាមដានការអនុវត្តចំពោះពលករចំណាកស្រុក ការផ្តល់ជំនួយផ្នែកច្បាប់ទប់ទល់នឹងការរំលោភកិច្ចសន្យា ការរំលោភបំពាន ការកេងប្រវ័ញ្ច ការជួយមតិអំពីបញ្ហាពាក់ព័ន្ធនឹងកិច្ចសន្យា ឬការងារ និងការធានាឲ្យជនចំណាកស្រុកមិនស្របច្បាប់ ទទួលបានការការពារនិងការជួយសម្រួលនៅពេលធ្វើមាតុភូមិនិវត្តន៍។

ពង្រឹងកិច្ចសហប្រតិបត្តិការអន្តរជាតិ

ចំណាកស្រុក ជាបញ្ហាពហុភាគី ដូច្នេះត្រូវមានការចរចានិងសហប្រតិបត្តិការអន្តរជាតិ ដើម្បីញ៉ាំងឲ្យចំណាកស្រុកពលករមានរបៀបរៀបរយ និងមានច្បាប់គ្រប់គ្រងត្រឹមត្រូវ (ILO 2010)។ ចំណាកស្រុកមិនស្របច្បាប់ អាចដោះស្រាយបានប្រសើរបំផុតក្នុងក្របខ័ណ្ឌទ្វេភាគី និងតំបន់ ដើម្បីបំពេញបន្ថែមលើគោលនយោបាយជាតិ។

ការពង្រឹងកិច្ចសហប្រតិបត្តិការទ្វេភាគី៖ កិច្ចសហប្រតិបត្តិការរវាងប្រទេសបញ្ជូន និងប្រទេសទទួល ឃើញមានប្រសិទ្ធភាពល្អក្នុងការដោះស្រាយបញ្ហាចំណាកស្រុកមិនស្របច្បាប់។ អនុស្សរណៈយោគយល់ (MoU) ចុះហត្ថលេខាដោយកម្ពុជា និងថៃក្នុងឆ្នាំ២០០៣ ជាករណីជាក់ស្តែងមួយនៃកិច្ចសហប្រតិបត្តិការដ៏សក្តិសិទ្ធិដើម្បីដោះស្រាយបញ្ហាចំណាកស្រុក។ ឯកសារនេះមានគោលដៅចម្បង ផ្តល់ជាក្របខ័ណ្ឌមួយសម្រាប់ការជ្រើសរើសពលករកម្ពុជាឲ្យទៅធ្វើការនៅថៃ ហើយកំពុងយាមប្រែក្លាយពលករកម្ពុជាមិនស្របច្បាប់ ឲ្យទៅជាពលករស្របច្បាប់ដែរ។ រដ្ឋាភិបាលប្រទេសទាំងពីរបានរួមដៃគ្នាធ្វើការងារនេះ ដោយផ្តល់អត្តសញ្ញាណប័ណ្ណដល់ពលករមិនស្របច្បាប់ ហើយប័ណ្ណនេះអនុញ្ញាតឲ្យពលករ អាចដាក់ពាក្យសុំប័ណ្ណការងាររយៈពេល២ឆ្នាំបាន។ កម្ពុជាក៏គួរស្នើដល់រដ្ឋាភិបាលម៉ាឡេស៊ី ឲ្យពិចារណាលើការផ្តល់សិទ្ធិស្របច្បាប់ ដល់ពលករកម្ពុជាមិនស្របច្បាប់ទាំងឡាយដែរ។

ដំណើរបង្កើត ទីផ្សារពលកម្មមហាអនុតំបន់មេគង្គរមគ្គា៖ ចលនាពលករ ឆ្លងកាត់ព្រំដែនពាសពេញមហាអនុតំបន់មេគង្គ (GMS) មានសន្ទុះខ្លាំង ដោយមានថៃជាគោលដៅទីផ្សារពលកម្មចម្បងមួយ ហើយកម្ពុជា ឡាវ និងមីយ៉ាន់ម៉ា ជាប្រភពនៃពលករគ្មានជំនាញ។ ទោះជាលំហូរពលកម្មក្នុងតំបន់មានទំហំធំ និងសារៈសំខាន់ខាងសេដ្ឋកិច្ចក្តី ប៉ុន្តែបច្ចុប្បន្នមិនទាន់មានបទបញ្ញត្តិសម្រាប់អនុតំបន់ ឬក្របខ័ណ្ឌស្ថាប័ន ដើម្បីសម្របសម្រួលចលនាពលកម្មនៅឡើយទេ។ GMS គួរធ្វើការងារសំដៅបង្កើតទីផ្សារពលកម្មរួមគ្នាមួយ។ គំនិតនេះអាចមានប្រយោជន៍ដល់គ្រប់ប្រទេសចូលរួម។ សម្រាប់ប្រទេសខ្លះពលកម្ម ដូចជា ថៃ ការមានទីផ្សារពលកម្មតំបន់រួមគ្នាមួយ អាចធានានូវការផ្គត់ផ្គង់ពលករយ៉ាងជាប់លាប់ និងអាចទុកចិត្តបាន ហើយកត្តានេះសំខាន់ខ្លាំងណាស់ សម្រាប់ការប្រកួតប្រជែងប្រកបដោយនិរន្តរភាព ក្នុងវិស័យអតិពលកម្មជាច្រើន។ សម្រាប់ប្រទេសសម្បូរពលកម្ម ដូចជា កម្ពុជា ចលនាពលករកាន់តែងាយស្រួលអាចបន្ថយនូវសម្ពាធនៃការអត់ការងារធ្វើ។ ជំហានដំបូង ដើម្បី

សម្រេចគោលដៅនេះ គឺត្រូវដាក់បញ្ចូលចំណាកស្រុកពលករ ទៅក្នុងរបៀបវារៈអភិវឌ្ឍន៍នៃ មហាអន្តរតំបន់មេគង្គ (GMS) ហើយ បន្ទាប់មកបង្កើតវេទិកាអ្នកជំនាញ ដើម្បីសិក្សាពីភាពអាចធ្វើបាន និងផ្តល់អនុសាសន៍ ដល់អ្នកដឹកនាំ។

សមាហរណកម្មសេដ្ឋកិច្ចអាស៊ាន និងចលនាពលកម្មដោយ សេរី៖ ចំណាកស្រុកក្នុងអាស៊ាន បានកើនឡើងយ៉ាងគំហុក ប៉ុន្តែមិនទាន់មានក្របខ័ណ្ឌច្បាប់ ឬក្របខ័ណ្ឌស្ថាប័នថ្នាក់តំបន់ នៅឡើយទេ។ រហូតដល់ឆ្នាំ២០០៧ ទើបមេដឹកនាំអាស៊ាន ចុះហត្ថលេខាលើសេចក្តីប្រកាស ស្តីពីការការពារ និងលើក កម្ពស់សិទ្ធិរបស់ពលករចំណាកស្រុក។ មានមនុស្សជាច្រើន គិតថា សេចក្តីប្រកាសនេះ ជាដំហានទីមួយដ៏សំខាន់ដើម្បីឈាន ទៅដល់ការការពារ និងគោរពសិទ្ធិរបស់ពលករចំណាកស្រុកបាន កាន់តែប្រសើរ ប៉ុន្តែការយឺតយ៉ាវក្នុងការតាក់តែងលិខិតុបករណ៍ ក្របខ័ណ្ឌ បង្ហាញឲ្យឃើញថា អាស៊ានត្រូវតែបង្កើនល្បឿន អនុវត្តការប្តេជ្ញាចិត្តរបស់ខ្លួនក្រោមសេចក្តីប្រកាសនេះ។ អាស៊ាន ត្រូវអនុម័តគោលការណ៍ណែនាំ និងបទបញ្ញត្តិចាំបាច់នានា ព្រមទាំងបង្កើតយន្តការស្ថាប័ន ដើម្បីធានាបានការអនុវត្តដោយ រលូន និងការតាមដានប្រកបដោយប្រសិទ្ធភាព។ លិខិតុបករណ៍ ទាំងនេះ នឹងត្រូវដាក់បញ្ចូលក្នុងលិខិតុបករណ៍ក្របខ័ណ្ឌអាស៊ាន ដែលមានលក្ខណៈចងក្រាបតាមផ្លូវច្បាប់។

សេចក្តីសន្និដ្ឋាន

ការវិភាគខាងលើបង្ហាញច្បាស់ថា ចំណាកស្រុកមិនស្រប ច្បាប់បានផុសឡើងជាបញ្ហាចម្បងមួយ ក្នុងការគ្រប់គ្រងចំណាក ស្រុកនៅកម្ពុជា។ ការដោះស្រាយចំណាកស្រុកនេះ ជាបញ្ហា អាទិភាពមួយផ្នែកគោលនយោបាយ ដោយត្រូវមានដំណោះ ស្រាយជារួម និងគ្រប់ជ្រុងជ្រោយ ទាក់ទិននឹងគោលនយោបាយ និងអន្តរាគមន៍ជាក់ស្តែងនៅគ្រប់កម្រិតនៃចំណាកស្រុក ដែល អនុវត្តឡើងដោយអ្នកពាក់ព័ន្ធជាច្រើន។ ជោគជ័យនៃការ គ្រប់គ្រងចំណាកស្រុកមិនស្របច្បាប់នៅកម្ពុជា ត្រូវពឹងផ្អែក មិនត្រឹមតែលើសមត្ថភាពរបស់ប្រទេសក្នុងការប្រែក្លាយ "ចំណាក ស្រុកដើម្បីរស់រាន" ទៅជា "ចំណាកស្រុកជាជម្រើសមួយ" ប៉ុណ្ណោះទេ ប៉ុន្តែវាក៏អាស្រ័យទៅលើដំណោះស្រាយរបស់អង្គការ កម្រិតតំបន់ ដូចជា GMS និង អាស៊ាន និងរបស់សហគមន៍ អន្តរជាតិទៀតផង។

ឯកសារយោង

Battistella, Graziano (2002), "Unauthorized Migrants as Global Workers in the ASEAN Region", *Southeast Asian Studies* 40(3), pp. 350–371
Brennan, M. Ellen (1984), "Irregular Migration: Policy Responses in Africa and Asia", *International Migration Review* 18(3), pp. 409–425
Chan Sophal (2009), *Costs and Benefits of Cross-Country Labour Migration in the GMS: Cambodia Country Study*, Working Paper No.47 (Phnom Penh: CDRI)
Chiuri, M. Concetta, Giuseppe de Arcangelis & Giovanni Ferri (2005), *Crisis in Countries of Origin and Illegal Immigration*

into Europe via Italy (Geneva: Global Commission on International Migration)
Global Commission on International Migration (2005), *Migration in an Interconnected World: New Directions for Action* (Geneva: Global Commission on International Migration)
Hing Vutha, Lun Pide & Phan Dalis (2011), "Labour Migration Situation and Policy Framework in Cambodia", *Annual Development Review 2010–2011*, pp. 83–102
International Council on Social Welfare (2007), *Trafficking and Related Labour Exploitation in the ASEAN Region* (Utrecht: ICSW)
International Labour Organisation (2010), *International Labour Migration: A Rights-based Approach* (Geneva: ILO)
International Organisation for Migration (2003), *Labour Migration in Asia: Trends, Challenges and Policy Responses in Countries of Origin* (Geneva: IOM)
Lee, L. Tang (2005), *Statelessness, Human Rights and Gender: Irregular Migrant Workers from Burma in Thailand* (Leiden: Koninklijke Brill NV)
LeVoy, Michele & Eve Geddie (2010), "Irregular Migration: Challenges, Limits and Remedies", *Refugee Survey Quarterly* 28(4), pp. 87–113
Marshall, Phil (2001), *Globalization, Migration and Trafficking: Some Thoughts from the South-East Asian Region*, (Kuala Lumpur: UN Inter-Agency Project on Trafficking in Women and Children in the Mekong Subregion)
MLVT (2010), *Policy on Labour Migration for Cambodia* (Phnom Penh: Ministry of Labour and Vocational Training)
Naro, Neth (2009), *Human Trafficking in Cambodia: Reintegration of the Cambodian Illegal Migrants from Vietnam and Thailand*, Working Paper No 181 (Singapore: S. Rajaratnam School of International Studies)
Paitoonpong, Srawooth and Chothiga Sakuruji (forthcoming), *Managing International Labour Migration in ASEAN* (Bangkok: Thailand Development Research Institute)
Shah, Nasra (2009), *The Management of Irregular Migration and Its Consequences for Development: Gulf Cooperation Council*, Working Paper No.19 (Bangkok: International Labour Organisation)
Stoyanova, Mariya (2008), *Challenges of Irregular Migration* (Geneva: Friedrich Ebert Stiftung)
UN General Assembly, "Resolution 3449: Measure to Ensure the Human Rights and Dignity of All Migrant Workers", <http://www.un.org/documents/ga/res/30/ares30.htm> (accessed 27 August 2010)
UNIAP (2010), *Human Trafficking Sentinel Surveillance: Poipet, Cambodia 2009-2010* (Bangkok: United Nations Inter-Agency Project on Human Trafficking)

ការពិចារណាពីផលប៉ះពាល់នៃចំណាកស្រុក លើឪពុកម្តាយ វ័យជំរះ ភស្តុតាងពីឃុំពីរ ក្នុងខេត្តបាត់ដំបង^១

សេចក្តីផ្តើម

លំហូរប្រជាជន ពីតំបន់ជនបទក្នុងប្រទេសកំពុងអភិវឌ្ឍន៍ ទៅតំបន់ទីក្រុង និងឆ្លងកាត់ព្រំដែន ដើម្បីស្វែងរកការងារធ្វើជា សំខាន់ ជាផលវិបាកជៀសមិនផុតមួយនៃការអភិវឌ្ឍ និង ដំណើរការសាកលភាវូបនីយកម្ម។ ចំណាកស្រុកកម្លាំងពលកម្ម ប្រភេទនេះ កើតមានឥតអាក់ និងកំពុងកើនសន្ទះនៅក្នុងប្រទេស កំពុងអភិវឌ្ឍន៍ជាច្រើន រាប់បញ្ចូលទាំងកម្ពុជាផងដែរ (Chan 2008)។ ប៉ុន្តែបញ្ហាថា តើចំណាកស្រុកនេះមានផលប៉ះពាល់ យ៉ាងណាទៅលើសមាជិកគ្រួសារ ព្រមទាំងចំណងសាមគ្គីភាព រវាងសមាជិកមួយជំនាន់ទៅមួយជំនាន់ទៀតនោះ កំពុងស្ថិតក្នុង ការជជែកវែកញែកយ៉ាងខ្លាំងក្លា។ វេទិកាអន្តរជាតិនានាដែលធ្វើ ការតស៊ូមតិ និងរបាយការណ៍ក្នុងប្រព័ន្ធផ្សព្វផ្សាយ តែងមើល ឃើញថា ចំណាកស្រុកធ្វើឲ្យខូចខាតដល់ក្រុមគ្រួសារ និងនាំឲ្យ បាត់បង់ជំនួយទ្រទ្រង់ផ្នែកផ្លូវចិត្ត សង្គម និងសេដ្ឋកិច្ច និងបាត់បង់ ការថែទាំឪពុកម្តាយចាស់ជរា (Knodel et al. 2010)។ ចំណាក ស្រុករបស់កូនប្រុសស្រីពេញវ័យក្មេងៗនៅតំបន់ជនបទ ធ្វើឲ្យ ឪពុកម្តាយវ័យជរា ត្រូវមើលថែទាំខ្លួនដោយខ្លួនឯង ដូចមាន ចុះក្នុងឯកសារជាច្រើន ដែលសិក្សាពីចំណាកស្រុកនៅកម្ពុជា (FitzGerald et al. 2007; Murshid 2007)។

ក្នុងពេលជាមួយគ្នា ក៏មានទស្សនៈខ្លះទៀតដែលមើលឃើញ មិនសូវអវិជ្ជមានទេនូវ ផលប៉ះពាល់នៃចំណាកស្រុកទៅលើក្រុម គ្រួសារក្នុងប្រទេសកំពុងអភិវឌ្ឍន៍។ ការសិក្សាជាច្រើនដែលគាំទ្រ ទស្សនៈនេះលើកថា ចំណាកស្រុកជាផ្នែកមួយនៃយុទ្ធសាស្ត្រ គ្រួសារដើម្បីបំបែកបណ្តុំហានិភ័យរបស់គ្រួសារ និងផ្តល់ ប្រយោជន៍ដល់ទាំងជនចំណាកស្រុក និងសមាជិកគ្រួសារមិនធ្វើ ចំណាកស្រុករបស់សាមីជន ក្នុងនេះមានទាំងឪពុកម្តាយវ័យជរា ដែលនៅឯក្រោយក្នុងស្រុកកំណើតផង។ ការសិក្សាទាំងនេះ ផ្តោតលើការដោះដូរផ្នែកសេដ្ឋកិច្ច ជាជាងលើសកម្មភាពជួយ ឧបត្ថម្ភនានាដែលកូនៗតែងផ្តល់ជូនឪពុកម្តាយ ដូចជា ទំនាក់ ទំនងក្នុងសង្គម ជំនួយឧបត្ថម្ភក្នុងការរស់នៅប្រចាំថ្ងៃ និងសេវា ថែទាំសុខភាពជាដើម។ ទស្សនៈមួយដែលបានគិតគូរពីផល

ប៉ះពាល់ចម្រុះ និងផ្តោតទូលំទូលាយលើការប្រែប្រួលរចនាសម្ព័ន្ធ និងទំនាក់ទំនងគ្រួសារ ក្នុងពេលដែលសង្គមផ្លាស់ប្តូរពីទម្រង់ កសិកម្ម ទៅជាឧស្សាហកម្ម ហើយបន្ទាប់មកទៅកាន់ទម្រង់ ក្រោយឧស្សាហកម្ម ពោលគឺ "គ្រួសារធំទូលាយបែបថ្មី (modified extended family)" ។ ការវិវត្តមិនបានធ្វើឲ្យបាត់បង់ទំនាក់ទំនង គ្រួសារធំទូលាយនោះទេ ប៉ុន្តែបានធ្វើឲ្យផុសឡើងនូវទម្រង់បែប ថ្មីមួយទៀត ដែលសមស្របទៅតាមកាលៈទេសៈផ្លាស់ប្តូរថ្មី។ ផ្នែកលើទស្សនៈនេះ ភាពជឿនលឿននៃបច្ចេកវិទ្យា ជាពិសេស ផ្នែកដឹកជញ្ជូន និងទូរគមនាគមន៍ ជួយឲ្យសមាជិកគ្រួសារអាច រក្សាទំនាក់ទំនងជិតស្និទ្ធ និងបំពេញកាតព្វកិច្ចចំពោះគ្នាបានខ្លះ ឬទាំងអស់ ក្នុងនេះមានទាំងកាតព្វកិច្ចមើលថែទាំឪពុកម្តាយវ័យ ជរា ដែលកាលពីមុនត្រូវតែរស់នៅកន្លែងជិតៗគ្នាទើបអាចអនុវត្ត បាន (Knodel et al. 2010)។

សំណួរស្រាវជ្រាវ

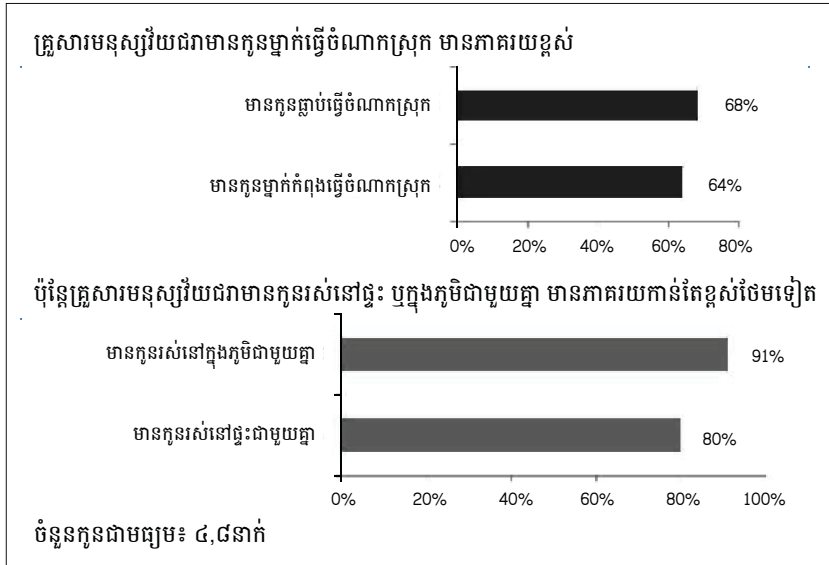
ការស្រាវជ្រាវនេះ សំដៅដោះស្រាយសំណួរធំៗដូចតទៅ៖ តើចំណាកស្រុកពួកកូនពេញវ័យក្មេងៗ វាប៉ះពាល់ដូចម្តេចខ្លះ ទៅលើសុខុមាលភាពរបស់ឪពុកម្តាយវ័យជរានៅទីជនបទ? និង តើចំណាកស្រុកនេះប៉ះពាល់ដូចម្តេច ទៅលើសាមគ្គីភាពសមាជិក គ្រួសារពីជំនាន់មួយទៅជំនាន់មួយ? ពិសេសទៅទៀត ការសិក្សានេះព្យាយាមពិនិត្យថា តើចំណាកស្រុកពួកកូនពេញ វ័យក្មេងៗ វាបង្កជាការចាកចោល និងការមិនគិតគូរ ឪពុកម្តាយ វ័យជរា ឬយ៉ាងណា? តើមានការបំពេញកាតព្វកិច្ចចំពោះគ្នា ប្រភេទអ្វីខ្លះ រវាងសមាជិកគ្រួសារជំនាន់ផ្សេងគ្នា ដែលត្រូវ ប្រែប្រួលខុសៗគ្នាទៅតាមទីតាំងរស់នៅរបស់កូនៗ? តើជន ចំណាកស្រុក ហើយនិងឪពុកម្តាយ នៅរក្សាទំនាក់ទំនងខាង សង្គមដែរឬទេ? និង តើការដោះដូរផ្នែកសម្ភារៈក្នុងអំឡុងពេល នៃការរស់នៅបែកគ្នានេះ បើកាត់កងគ្នាទៅវាអំណោយផលទៅ ខាងឪពុកម្តាយ ឬខាងកូនៗ?

វិធីសាស្ត្រស្រាវជ្រាវ

ការសិក្សានេះ ធ្វើឡើងនៅខែមិថុនា ២០១០ ក្នុង ២ឃុំ នៅខេត្តបាត់ដំបង។ ឃុំត្រែង ក្នុងស្រុករតនៈមណ្ឌល ស្ថិតនៅ ប៉ែកខាងលិចនៃខេត្ត នៅក្បែរប៉ុន្តែមិនជាប់ព្រំដែនថៃទេ។ ផ្លូវជាតិ លេខ៦៧ ឆ្លងកាត់ឃុំនេះ ដោយតភ្ជាប់ទិរុមខេត្តបាត់ដំបង និង ទិរុមខេត្តប៉ៃលិន។ ឃុំតាលាស់ ក្នុងស្រុកមោងឫស្សី ស្ថិតនៅ ប៉ែកអាគ្នេយ៍នៃខេត្តបាត់ដំបង ក្បែរផ្លូវជាតិលេខ៥ ដែលឆ្លងកាត់ ខេត្តនេះពីភាគខាងជើងទៅភាគខាងត្បូង និងតភ្ជាប់ទិរុមខេត្ត បាត់ដំបង ទៅរាជធានីភ្នំពេញ។ អង្កេតមួយបានធ្វើឡើងនៅ ៥ភូមិ ក្នុងឃុំត្រែង និងឃុំតាលាស់ លើអ្នកភូមិ ២៦៥នាក់ អាយុពី ៦០ ដល់ ៧០ឆ្នាំ ដែលមានកូនយ៉ាងហោចណាស់មួយនាក់

១ អត្ថបទនេះ រៀបចំដោយ ហាក់-សុចន្ទី អឿ-អ៊ុល សុ-ដាន យូន-ចាន់ដូរ ចិន-សុរឿន ហួន-កល្យាណ និង John McAndrew ដែលសុទ្ធតែជាសមាជិក នៃគម្រោងវិភាគបញ្ហាអភិវឌ្ឍន៍ (ADI) របស់គណៈកម្មាធិការសហប្រតិបត្តិការ ដើម្បីកម្ពុជា នៅពេលដែលការសិក្សាកំពុងដំណើរការ។ ក្រុមអ្នកស្រាវជ្រាវ សូមថ្លែងអំណរគុណចំពោះការចូលរួមសហការរបស់ សាស្ត្រាចារ្យ Zachary Zimmer នៃ University of California ក្នុងក្រុង San Francisco និង សាស្ត្រាចារ្យ John Knodel នៃមជ្ឈមណ្ឌលសិក្សាពីប្រជាជន នៃ University of Michigan។ ការសិក្សានេះ ក៏ទទួលបានជំនួយទ្រទ្រង់ផងដែរពី Doha International Institute of Family Studies and Development។

រូបភាព ១៖ គ្រួសារមនុស្សវ័យជរាមានកូនធ្វើចំណាកស្រុក និងកូនរស់នៅក្បែរ



នៅរស់។ អ្នកឆ្លើយសម្ភាសន៍ទាំងអស់ មានកូនសរុបចំនួន ១២៦៨នាក់។

របៀបរបបរស់នៅរបស់ឪពុកម្តាយ និងកូនៗ

ការសិក្សា បានកំណត់ជនចំណាកស្រុកជា កូនៗដែលបាន ចាកឆ្ងាយពីផ្ទះ និងទៅក្រៅស្រុកដែលឪពុកម្តាយខ្លួនកំពុង រស់នៅ។ កូនៗដែលបន្តរស់នៅក្នុងស្រុកដើមរបស់ឪពុកម្តាយខ្លួន បន្ទាប់ពីឪពុកម្តាយបានផ្លាស់ទីមករស់នៅក្នុងភូមិសិក្សា គឺមិន ត្រូវបានចាត់ទុកជាជនចំណាកស្រុកទេ។ ការសិក្សាបង្ហាញថា សមាជិកគ្រួសារដែលមានឪពុកម្តាយវ័យជរា ជាទូទៅបានធ្វើ ចំណាកស្រុក មិនមែនរត់ចោលស្រុកនោះទេ។ គ្រួសារវ័យជរា ដែលរាយការណ៍ថា មានកូនម្នាក់ធ្វើចំណាកស្រុក គឺមាន ភាគរយខ្ពស់ ហើយគ្រួសារវ័យជរាដែលប្រាប់ថាមានកូនម្នាក់ នៅផ្ទះ មានចំនួនភាគរយកាន់តែខ្ពស់ជាងនោះទៀត។ មានអ្នក ឆ្លើយសម្ភាសន៍ ជិតដល់ ៧០% មានកូនម្នាក់ធ្វើចំណាកស្រុក ហើយ ៨០% មានកូនម្នាក់រស់នៅជាមួយ។ ចំណុចនេះបង្ហាញថា កូនៗមិនបានទុកចោលឪពុកម្តាយវ័យជរាឲ្យនៅឯកោទេ ទោះបី ពួកខ្លួន មានអត្រាធ្វើចំណាកស្រុក កម្រិតខ្ពស់ក្តី។ ឪពុកម្តាយជំនាន់នេះ មានកូនច្រើនរហូតដល់ ៤,៨នាក់ ជាមធ្យម ដែលអាចឲ្យកូនៗខ្លះធ្វើ ចំណាកស្រុក ហើយខ្លះទៀតនៅ ផ្ទះ ឬនៅភូមិ ជាមួយឪពុកម្តាយបាន (រូបភាព ១)។

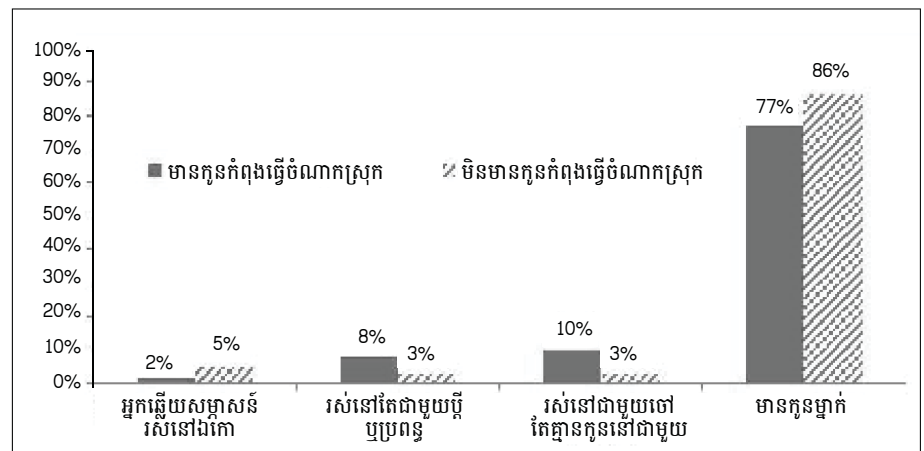
ការសិក្សា ក៏បានប្រៀបធៀប របៀបរបបរស់នៅ របស់អ្នកឆ្លើយ សម្ភាសន៍ ដែលមានកូនកំពុងធ្វើ ចំណាកស្រុកនាបច្ចុប្បន្ន និងអ្នក ឆ្លើយសម្ភាសន៍ ដែលមិនមានកូន កំពុងធ្វើចំណាកស្រុក។ ប្រសិនបើ

ឪពុកម្តាយវ័យជរា ដែលមានកូនធ្វើ ចំណាកស្រុក ត្រូវទុកចោលឲ្យរស់នៅ ដោយឯកោនោះ យើងរំពឹងរកឃើញ ភាគរយខ្ពស់ នៃពួកអ្នកដែលត្រូវរស់នៅជា គ្រួសារ ដែលមិនមានកូនណាម្នាក់នៅ ជាមួយ ប៉ុន្តែជាក់ស្តែងយើងមិនបានរក ឃើញដូច្នោះទេ។ ជាង ៧៥% នៃអ្នកឆ្លើយ សម្ភាសន៍ ដែលមានកូនកំពុងធ្វើចំណាក ស្រុក គឺកំពុងរស់នៅជាមួយកូនមួយទៀត។ ចំណុចគួរឲ្យចាប់អារម្មណ៍គឺ អ្នកឆ្លើយ សម្ភាសន៍ ដែលមានកូនកំពុងធ្វើចំណាក ស្រុក មានអត្រារស់នៅឯកោទាបជាងអ្នក ឆ្លើយសម្ភាសន៍ ដែលមិនមានកូនកំពុងធ្វើ ចំណាកស្រុក។ ប៉ុន្តែអត្រារស់នៅតែជាមួយ ប្តី ឬប្រពន្ធ ឬចៅ នៃអ្នកឆ្លើយសម្ភាសន៍ដែល មានកូនកំពុងធ្វើចំណាកស្រុក ហាក់មាន កម្រិតខ្ពស់ជាង អ្នកឆ្លើយសម្ភាសន៍ដែលមិន មានកូនធ្វើចំណាកស្រុក។ ទោះយ៉ាងនេះក្តី តួលេខខុសគ្នាក្នុង ករណីទាំងអស់នេះ មានកម្រិតទាបទេ (រូបភាព ២)។

ផលប៉ះពាល់នៃចំណាកស្រុកនៅលើ សុខុមាលភាពឪពុកម្តាយ

គេតែងនិយាយថា ចំណាកស្រុករបស់កូនពេញវ័យក្មេងៗ នៅតំបន់ជនបទ ធ្វើឲ្យថយចុះសុខុមាលភាពរបស់ឪពុកម្តាយ វ័យជរា។ លទ្ធផលការសិក្សានេះ មិនបានគាំទ្រដល់ការ យល់ឃើញដូចខាងលើទេ។ ជាទូទៅ ឪពុកម្តាយវ័យជរាដែល មាន ឬមិនមាន កូនៗធ្វើចំណាកស្រុក មានស្ថានភាពប្រហាក់ ប្រហែលគ្នា។ តួលេខមធ្យម (mean) នៃពិន្ទុទ្រព្យសម្បត្តិ ពិន្ទុលទ្ធភាពផ្នែករាងកាយ ពិន្ទុភាពពេញចិត្តក្នុងគ្រួសារ ពិន្ទុ សុខុមាលភាពផ្លូវចិត្ត និងភាគរយអ្នកមានកំហិតក្នុងសកម្មភាព រស់នៅប្រចាំថ្ងៃ គឺស្មើគ្នា។ ទន្ទឹមគ្នានេះ អត្រាគ្មានជំងឺនៃ អ្នកឆ្លើយសម្ភាសន៍មានកូនកំពុងធ្វើចំណាកស្រុក ឃើញថាមាន កម្រិតខ្ពស់ជាងអ្នកពុំមានកូនកំពុងធ្វើចំណាកស្រុក (តារាង ១)។

រូបភាព ២៖ របៀបរបបរស់នៅរបស់អ្នកឆ្លើយសម្ភាសន៍មានវ័យជរា



តារាង ១៖ សូចនាករមួយចំនួននៃសុខុមាលភាពរបស់អ្នកឆ្លើយសម្ភាសន៍ (បែងចែកតាមស្ថានភាពចំណាកស្រុករបស់កូនៗ)

	ស្ថានភាពចំណាកស្រុក		
	មានកូនកំពុងធ្វើចំណាកស្រុក	មិនមានកូនកំពុងធ្វើចំណាកស្រុក	សរុប
ចំនួនករណី	171	94	265
ពិន្ទុទ្រព្យសម្បត្តិ ^១ (មធ្យម=mean)	4.8	4.6	4.8
ភាគរយអ្នកគ្មានដីធ្លី	36	21 *	31
ពិន្ទុលទ្ធភាពផ្នែករាងកាយ ^២ (មធ្យម)	4.5	4.6	4.5
ភាគរយអ្នកមានកំហិតក្នុងសកម្មភាពរស់នៅប្រចាំថ្ងៃ ^៣	10	7	9
ពិន្ទុភាពពេញចិត្តក្នុងគ្រួសារ ^៤ (មធ្យម)	7.4	7.5	7.4
ពិន្ទុសុខុមាលភាពផ្លូវចិត្ត ^៥ (មធ្យម)	11.1	11.4	11.2

កម្រិតសារៈសំខាន់៖ * = កម្រិត 0.0៥ ផ្អែកលើ chi-square test និង T-test

១. វាស់វែងតាមពិន្ទុសរុបនៃទ្រព្យក្នុងផ្ទះ ១៣មុខ បូកនឹង លក្ខណៈផ្ទះ ២យ៉ាង។
២. ពិន្ទុលទ្ធភាពផ្នែករាងកាយ ផ្អែកលើការយល់ឃើញរបស់អ្នកឆ្លើយសម្ភាសន៍លើរង្វាស់ ៣ គឺ៖ លទ្ធភាពដើរបាន ២០០ម៉ែត្រ លទ្ធភាពលើកបារស្រូវទម្ងន់ ៥គីឡូក្រាម និង លទ្ធភាពថែទាំផ្ទះដោយមិនមានជំនួយពីអ្នកដទៃ។ ពិន្ទុខ្ពស់បំផុតគឺ ៦ និងទាបបំផុត គឺ ០។
៣. កំហិតក្នុងសកម្មភាពរស់នៅប្រចាំថ្ងៃ មានន័យថាអ្នកឆ្លើយសម្ភាសន៍ ឬ ប្តី/ប្រពន្ធគាត់ ត្រូវមានគេជួយមើលថែទាំ ដូចជាក្នុងការរុករាន និងស្លៀកពាក់ ជាដើម។
៤. ពិន្ទុភាពពេញចិត្តក្នុងគ្រួសារ ផ្អែកលើការយល់ឃើញរបស់អ្នកឆ្លើយសម្ភាសន៍អំពី ភាពចុះសម្រុងគ្នាក្នុងគ្រួសារ និងការពឹងពាក់គ្នាទៅវិញទៅមក ព្រមទាំងស្ថានភាពរស់នៅរបស់កូនៗគាត់។ ពិន្ទុខ្ពស់បំផុតគឺ ៩ និង ទាបបំផុតគឺ ៣។
៥. ពិន្ទុសុខុមាលភាពផ្លូវចិត្ត ផ្អែកលើការយល់ឃើញរបស់អ្នកឆ្លើយសម្ភាសន៍ លើរង្វាស់ចំនួន៦។ ពិន្ទុខ្ពស់បំផុតគឺ ១៨ និង ទាបបំផុតគឺ ៦។

ចំណុចនេះគ្មានអ្វីគួរភ្ញាក់ផ្អើលទេ ព្រោះគ្រួសារគ្មានដីធ្លី តែងរងសម្ពាធខ្លាំងជាង ទើបអនុញ្ញាតឲ្យកូនៗធ្វើចំណាកស្រុកទៅរកការងារធ្វើ។

សមាមាត្រអ្នកឆ្លើយសម្ភាសន៍ ដែលមានកូនៗទាំងអស់ទៅរស់នៅក្រៅភូមិ (ដូច្នោះអាចចាត់ទុកថា រស់នៅឯកោ) មានតិចជាង ១០% ហើយភាគច្រើនក្រីក្រ និងគ្មានដីធ្លីទេ។ អត្រាគ្មានដីធ្លីរបស់ពួកគាត់ខ្ពស់ជាខ្លាំង ហើយពិន្ទុទ្រព្យសម្បត្តិ វាទាបជាខ្លាំង បើធៀបនឹងអ្នកឆ្លើយសម្ភាសន៍ដែលមានកូននៅជាមួយ

(តារាង ២)។ ក្នុងចំណោមអ្នកឆ្លើយសម្ភាសន៍ ២៣នាក់ ដែលប្រាប់ថា កូនៗទាំងអស់រស់នៅក្រៅភូមិ មាន ១៨នាក់ ជាស្ត្រី ហើយក្នុងនោះ ១៣នាក់ ជាស្ត្រីមេម៉ាយ។

ការផ្តល់ផ្តល់សម្ភារៈ និងប្រាក់កាស

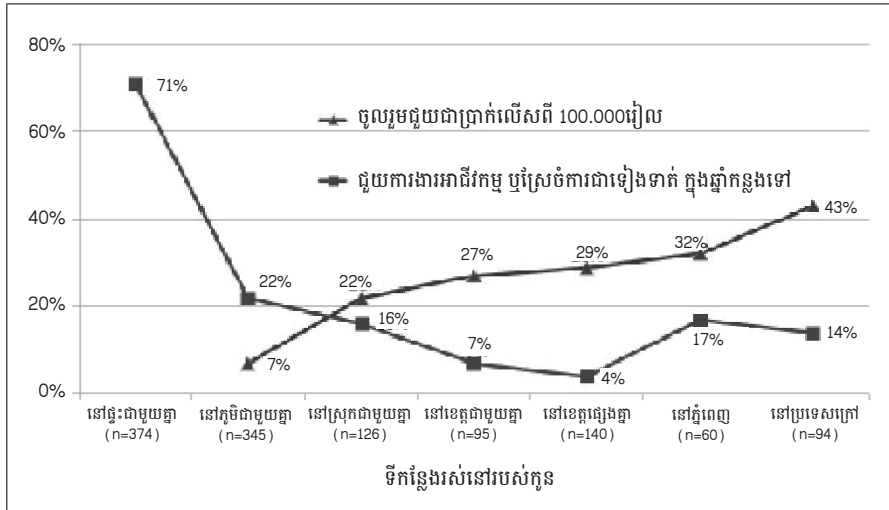
គេនិយាយថា ចំណាកស្រុកនៃកូនពេញវ័យក្មេងៗពីតំបន់ជនបទ បានទុកចោលឪពុកម្តាយវ័យជរាឲ្យនៅធ្វើការងារស្រែចំការដោយគ្មានអ្នកណាជួយ (Murshid 2007)។ ប៉ុន្តែភស្តុតាង

តារាង ២៖ សូចនាករមួយចំនួននៃសុខុមាលភាពរបស់អ្នកឆ្លើយសម្ភាសន៍ (បែងចែកតាមចម្ងាយទីកន្លែងកូនរស់នៅជិតបំផុត)

	ទីកន្លែងកូនរស់នៅជិតបំផុត		
	ក្នុងផ្ទះរួមគ្នា	ក្នុងភូមិ	ក្រៅភូមិ
ចំនួនករណី	212	30	23
ពិន្ទុខាងទ្រព្យសម្បត្តិ (មធ្យម=mean)	5.1	3.3	3.3***
ភាគរយអ្នកឆ្លើយសម្ភាសន៍គ្មានដីធ្លី	25	40	74***
ពិន្ទុលទ្ធភាពផ្នែករាងកាយ (មធ្យម)	4.5	4.7	4.6
ភាគរយអ្នកមានកំហិតក្នុងសកម្មភាពរស់នៅប្រចាំថ្ងៃ	9	13	4
ពិន្ទុភាពពេញចិត្តក្នុងគ្រួសារ (មធ្យម)	7.6	6.6	7.1***
ពិន្ទុសុខុមាលភាពផ្លូវចិត្ត (មធ្យម)	11.4	10.1	10.8**

កម្រិតសារៈសំខាន់៖ ** = កម្រិត 0,0១; *** = កម្រិត 0,០៥ ផ្អែកលើ chi-square test និង ANOVA test ។ សម្រាប់និយមន័យ សូមមើលតារាង១។

រូបភាព ៣៖ ការរួមចំណែករបស់កូនៗជួយដល់ឪពុកម្តាយ (បែងចែកតាមទីកន្លែងរស់នៅរបស់កូនៗ)



កំណត់សម្គាល់៖ កូនៗនៅរាជធានីភ្នំពេញ និងនៅប្រទេសក្រៅ ដែលបានជួយការងារអាជីវកម្ម ឬស្រែចំការជាទៀងទាត់ នៅឆ្នាំមុន មានភាគរយខ្ពស់ ដោយសារពួកគេទើបធ្វើចំណាកស្រុកថ្មីៗ មិនទាន់បានមួយឆ្នាំទេ។

ជាក់ស្តែងដែលយើងរកឃើញ មិនបានគាំទ្រគំនិតនេះទេ។ ពិតហើយកូនៗដែលរស់នៅជាមួយ ឬនៅក្បែរឪពុកម្តាយ តែងជួយក្នុងការងារអាជីវកម្ម ឬស្រែចំការបានទៀងទាត់ជាង ប៉ុន្តែកូនៗដែលរស់នៅឆ្ងាយពីឪពុកម្តាយ តែងជួយជាប្រាក់កាស បានច្រើនឡើង។ ចំណុចនេះបង្ហាញថា កូនៗតែងរួមចំណែកជួយដល់ឪពុកម្តាយរបស់ខ្លួន តាមរូបភាពខុសៗគ្នា និងបំពេញឲ្យគ្នា ផ្អែកទៅតាមទីកន្លែងដែលពួកគេរស់នៅ។ កូនៗដែលរស់នៅជាមួយឪពុកម្តាយ ចូលរួមចំណែកជាការផ្តល់ជំនួយទៀងទាត់ក្នុងការងារស្រែចំការ និងអាជីវកម្ម។ ជំនួយប្រភេទនេះមានតម្លៃខ្លាំងណាស់ មិនគួរមើលស្រាលទេ។ កូនៗដែលធ្វើការនៅក្រៅស្រុក មិនចាំបាច់ ឬក្រៅប្រទេសកម្ពុជានោះទេ តែងចូលរួមជួយឪពុកម្តាយតាមរយៈការផ្ញើប្រាក់ទៅផ្ទះ (រូបភាព ៣)។

ទំនាក់ទំនងសង្គមរវាងឪពុកម្តាយ និងកូនៗ

ទំនាក់ទំនងសង្គមរវាងឪពុកម្តាយ និងកូនៗពេញវ័យក្មេងៗ មានតម្លៃណាស់នៅកម្ពុជា។ ចំណាកស្រុករបស់កូនៗ ទៅឆ្ងាយពីឪពុកម្តាយ បានកាត់បន្ថយឱកាសរក្សាទំនាក់ទំនងប្រចាំថ្ងៃ និងអាចធ្វើឲ្យខូចខាតដល់ តម្លៃសីលធម៌ខាងលើ។ ចំណាកស្រុកអាចរួមចំណែកជាវិជ្ជមានដល់ សុខុមាលភាពផ្នែកសេដ្ឋកិច្ចនៃ គ្រួសាររបស់ជនចំណាកស្រុកក៏ពិតមែន ប៉ុន្តែក៏អាចធ្វើឲ្យទំនាក់ទំនង រវាងឪពុកម្តាយ និងកូនៗ ចុះខ្សោយដែរ។ កាលពីមុនឪពុកម្តាយ និងកូនៗដែលរស់នៅឆ្ងាយពីគ្នា តែងពិបាកទៅជួបសួរ

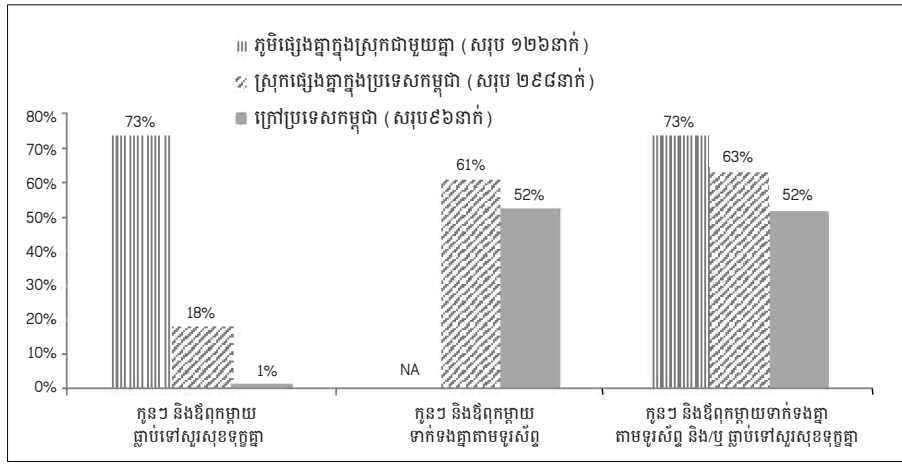
សុខទុក្ខគ្នាឲ្យបានទៀងទាត់ ឯការភ្ជាប់នឹងបណ្តាញទូរស័ព្ទ ក៏គ្មានដែរ។ ប៉ុន្តែបច្ចុប្បន្នវត្តមាន និងការប្រើប្រាស់ជាទូទៅនូវ ទូរស័ព្ទចល័ត បានជួយសម្រួលយ៉ាងច្រើន ដល់ទំនាក់ទំនងរវាងឪពុកម្តាយ និងកូនៗដែលរស់នៅឆ្ងាយពីគ្នា។ ការសិក្សារកឃើញថា ភាគច្រើននៃកូនៗដែលរស់នៅស្រុកផ្សេងពី ឪពុកម្តាយខ្លួនទាំងនៅក្នុង និងនៅក្រៅប្រទេសកម្ពុជា តែងទំនាក់ទំនងទូរស័ព្ទ ឬមកជួយឪពុកម្តាយខ្លួនយ៉ាងហោចណាស់ក៏មួយលើកក្នុងមួយខែដែរ។ ក្រុមទាំងពីរនេះ ពឹងផ្អែកលើការទាក់ទងគ្នាតាមទូរស័ព្ទខ្លាំងជាង លើការធ្វើដំណើរមកសួរសុខទុក្ខផ្ទាល់។ ទំនាក់ទំនងទាំងនេះ មានកម្រិតទាបបន្តិច ប៉ុន្តែ

ក៏ប្រហាក់ប្រហែលគ្នានឹងកូនៗ ដែលរស់នៅក្នុងភូមិផ្សេងគ្នា ប៉ុន្តែនៅក្នុងស្រុកជាមួយគ្នានឹងឪពុកម្តាយ ពោលគឺ កូនៗដែលនៅក្នុងការសិក្សានេះ គេមិនបានចាត់ទុកថាជា ជនចំណាកស្រុក (រូបភាព ៤)។

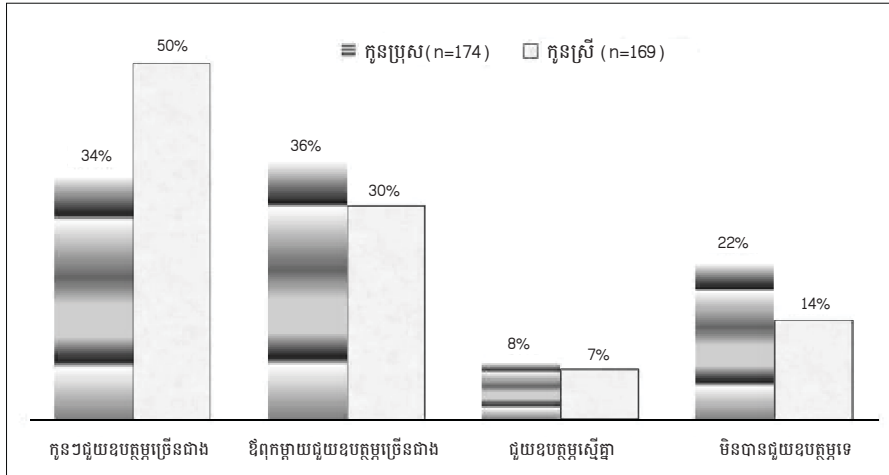
ការដោះដូរផ្នែកសម្ភារៈ និងប្រាក់កាស

ការដោះដូរ ផ្នែកជំនួយទ្រទ្រង់ និងសេវាផ្សេងៗ រវាងឪពុកម្តាយ និងកូនៗដែលធ្វើចំណាកស្រុក អាចកើតមានក្នុងទិសណាមួយ ឬមិនដែលកើតមានសោះ។ ឪពុកម្តាយតែងផ្តល់ជំនួយទ្រទ្រង់ដល់កូនៗដែលធ្វើចំណាកស្រុក ជាពិសេសជួយចេញចំណាយផ្សេងៗ ក្នុងដំណាក់កាលដំបូងៗនៃចំណាកស្រុក។ ក្នុងចំណោមកូនៗ ៣៤៤នាក់ ដែលធ្វើចំណាកស្រុកបានចាប់ពីមួយឆ្នាំឡើងទៅមាន ៤៨% បានទទួលជំនួយពីឪពុកម្តាយសម្រាប់ការចំណាយក្នុងពេលធ្វើចំណាកស្រុក ហើយ ៥៦% បានផ្តល់ជំនួយហិរញ្ញវត្ថុដល់ឪពុកម្តាយជាទៀងទាត់។ ម្យ៉ាងទៀត

រូបភាព ៤៖ កូនៗនៅក្រៅភូមិបន្តរក្សាទំនាក់ទំនងជាមួយឪពុកម្តាយយ៉ាងហោចណាស់ម្តងក្នុងមួយខែ



រូបភាព ៥: ទិសនៃជំនួយឧបត្ថម្ភរវាងកូនៗចំណាកស្រុក និងឪពុកម្តាយ



៥៥% នៃកូនៗ ២៥៦នាក់ ដែលធ្វើចំណាកស្រុករយៈពេល ១ឆ្នាំ បានចូលរួមចេញថ្លៃថ្នាំសង្កូវឲ្យឪពុកម្តាយខ្លួន។

មានកូនៗដែលធ្វើចំណាកស្រុក ៤២% បានប្រាប់ថាខ្លួន បានជួយឧបត្ថម្ភដល់ឪពុកម្តាយជាស្បៀងអាហារ ប្រាក់កាស និងទ្រព្យសម្បត្តិផ្សេងៗ ច្រើនជាងជំនួយឧបត្ថម្ភដែលខ្លួនបាន ទទួលពីឪពុកម្តាយ និងមាន ៣៣% បានប្រាប់ពីស្ថានភាពផ្ទុយ ពីនេះ។ ចំពោះបញ្ហាថា តើអ្នកណាទទួលបានអត្ថប្រយោជន៍ ច្រើនជាងនោះ ការសិក្សានេះបង្ហាញថា មានការប្រែប្រួលខុស គ្នាខ្លាំងទៅតាមស្ថានភាពជាក់ស្តែង ប៉ុន្តែជារួម គឺមានលំហូរ ជំនួយជាវិជ្ជមានទៅខាងឪពុកម្តាយច្រើនជាង។ គួរកត់សម្គាល់ថា កូនស្រីចំណាកស្រុកដែលបានរួមចំណែកក្នុងលំហូរជាវិជ្ជមាននេះ មានអត្រាខ្ពស់ខ្លាំងជាងកូនប្រុសចំណាកស្រុក (រូបភាព ៥)។

សេចក្តីសន្និដ្ឋាន

ការសិក្សានេះបង្ហាញថា ជាទូទៅចំណាកស្រុកនៃកូនៗ ពេញវ័យក្មេងៗនៅកម្ពុជា មានឥទ្ធិពលវិជ្ជមានលើសុខុមាលភាព របស់ឪពុកម្តាយវ័យជរា គឺជួយពីទស្សនៈថា វាមានផលប៉ះពាល់ អវិជ្ជមានទាំងខាងសង្គម និងខាងសេដ្ឋកិច្ចទៅលើឪពុកម្តាយវ័យ ជរា។ ចំនួនមធ្យមកម្រិតខ្ពស់នៃកូនៗនៅរស់ របស់អ្នកឆ្លើយ សម្ភាសន៍ ជួយឲ្យពួកគាត់ទទួលបានជំនួយឧបត្ថម្ភបំពេញភារកិច្ច កូនៗដែលស្នាក់នៅជាមួយគាត់ កូនៗដែលស្នាក់នៅក្បែរនោះ និងកូនៗចំណាកស្រុក។ ស្រដៀងគ្នានេះដែរ ចំណាកស្រុកនៃ កូនៗពេញវ័យ មិនមានឥទ្ធិពលអវិជ្ជមានលើសាមគ្គីភាពរវាង សមាជិកគ្រួសារមានអាយុជំនាន់ខុសគ្នានោះទេ។ ទូរស័ព្ទចល័ត អាចឲ្យឪពុកម្តាយ និងកូនៗចំណាកស្រុក រក្សាទំនាក់ទំនងសង្គម រវាងគ្នាបាន។ ចំណុចនេះជួយគាំទ្រដល់គំនិតថា ចំណងទាក់ទង "គ្រួសារធំទូលាយបែបថ្មី" កំពុងផុសឡើងរវាងឪពុកម្តាយវ័យជរា និងកូនៗចំណាកស្រុក នៅកម្ពុជា។

ជាទូទៅ ការសិក្សានេះបានរកឃើញផលប៉ះពាល់ជាវិជ្ជមាន នៃចំណាកស្រុកចំពោះឪពុកម្តាយវ័យជរា ប៉ុន្តែក៏នៅមានក្តីបារម្ភ មួយដែរ។ អ្នកឆ្លើយសម្ភាសន៍ដែលមានកូនៗទាំងអស់នៅ ក្រៅភូមិ មានមិនដល់ ១០% ទេ ប៉ុន្តែពួកគាត់ភាគច្រើនជា

ជនក្រីក្រគ្មានដីធ្លី។ ពួកគាត់មាន អត្រាគ្មានដីធ្លីខ្ពស់ជាខ្លាំង និងអត្រា ទ្រព្យសម្បត្តិជាមធ្យម ទាបជាខ្លាំង បើធៀបនឹង អ្នកដែលមានកូនរស់នៅ ជាមួយ។ គោលនយោបាយ និង កម្មវិធីនានារបស់រដ្ឋាភិបាល និង អង្គការមិនមែនរដ្ឋាភិបាល ដើម្បី កាត់បន្ថយ ឥទ្ធិពលអវិជ្ជមាននៃ ចំណាកស្រុក គួរផ្តោតលើជនក្រីក្រ ទាំងនេះ។

ការសិក្សា បង្ហាញពីសាមគ្គីភាពពី ជំនាន់មួយទៅជំនាន់មួយ រវាងឪពុក ម្តាយ និងកូនៗចំណាកស្រុក និង មិនធ្វើចំណាកស្រុក ប៉ុន្តែរឿង

នេះ បានកើតមានឡើងក្នុងបរិបទរួមនៃភាពក្រីក្រ។ ឪពុកម្តាយ វ័យជរា មិនមានទ្រព្យសម្បត្តិច្រើនទេ ហើយប្រសិនបើមិនមានការ ចូលរួមជួយពីកូនៗនោះ ទ្រព្យរបស់ពួកគាត់ ប្រហែលមាន កាន់តែ តិចជាងនេះទៀត។ ដូច្នេះកូនៗ អាចមានតួនាទីសំខាន់ក្នុងការ កាត់បន្ថយផលប៉ះពាល់ នៃភាពក្រីក្រនៅជនបទ ប៉ុន្តែភាពក្រីក្រ នៅតែឃើញមាន។ ឱកាសចំណាកស្រុកអាចជួយដល់ឪពុកម្តាយ វ័យជរាជាច្រើននៅតំបន់ជនបទ តាមរយៈជំនួយឧបត្ថម្ភពីកូនៗ ចំណាកស្រុក ប៉ុន្តែមានបញ្ហាមួយដែលត្រូវយកចិត្តទុកដាក់។ គ្រួសារដែលមានកូនតិច និងនិន្នាការថយចុះទំហំគ្រួសារទៅ ថ្ងៃអនាគត អាចមានផលប៉ះពាល់លើការផ្តល់ជំនួយឧបត្ថម្ភពី សមាជិកគ្រួសារមួយជំនាន់ទៅមួយជំនាន់ទៀត។

ឯកសារយោង

Chan S. (2008), "The Political Economy of Managing Labour Migration", *Cambodia Development Review*, Volume 12, Issue 1, pp. 1-4

FitzGerald, I., So S., Chan S., Kem S. & Tuot S. (2007), *Moving Out of Poverty: Trends in Community Well-being and Household Mobility in Nine Cambodian Villages* (Phnom Penh: Cambodia Development Research Institute)

Knodel, J., J. Kespichayawattana, C. Saengtienchai & S. Wiwatwanich, (2010), "How Left Behind are Rural Parents of Migrant Children: Evidence from Thailand", *Ageing and Society*, Volume 30, Issue 5, pp. 811-841

Murshid, K.A.S. (2007), "Chapter 7: Domestic and Cross-border Migration from the Tonle Sap", in Brett M. Ballard (ed.), *We Are Living with Worry All the Time: A Participatory Poverty Assessment of the Tonle Sap* (Phnom Penh: Cambodia Development Research Institute)

ការពង្រឹងផលចំណេញ ការត្រៀមរៀបចំសម្រាប់ការផ្លាស់ប្តូរ៖ កម្លាំងពលកម្ម និងពិពិធកម្មនៅកម្ពុជា

"ការអប់រំ ធ្វើឲ្យប្រជាជនមានភាពប្រសប់ និងអាចស្វែងរកចម្លើយដើម្បីដោះស្រាយបញ្ហាផ្ទាល់ខ្លួន... វាជាគ្រឹះនៃសន្តិភាព និងការអភិវឌ្ឍ។"

ឯកឧត្តម ប៉ក់ ចារិន
អគ្គនាយក នៃអគ្គនាយកដ្ឋានឧត្តមសិក្សា
នៃក្រសួងអប់រំ យុវជន និងកីឡា

ការបង្កើនផលិតភាពក្នុងវិស័យពលកម្មនៅកម្ពុជា

កម្ពុជាមានប្រជាជនវ័យក្មេងយ៉ាងច្រើន ដែលសកម្ម និងធ្វើការផ្លាស់ទីចុះឡើង។ បើសិនមានគោលនយោបាយសមស្រប ទ្រព្យសណ្ឋានជាប្រជាជននេះ អាចក្លាយជាសម្បត្តិដ៏ស្តុកស្តម្ភសម្រាប់ជំរុញ និងធ្វើពិពិធកម្មកំណើនសេដ្ឋកិច្ច។

កម្លាំងពលកម្មរបស់កម្ពុជា ជាធាតុផ្សំយ៉ាងសំខាន់ក្នុងដំណើរផ្លាស់ប្តូរនៅក្នុងសេដ្ឋកិច្ចកម្ពុជានាពេលបច្ចុប្បន្ន។ តាំងពីដើមរៀងមក ថ្លៃពលកម្មទាប ជាកត្តាដ៏សំខាន់សម្រាប់ទាក់ទាញវិនិយោគទុនបរទេស ជាពិសេស ក្នុងវិស័យកម្មនុសាស្ត។ វិនិយោគនេះ បានផ្តល់ការងាររាប់ពាន់ ព្រមទាំងជាឃ្លានមួយសម្រាប់ការឈានឡើងផ្នែកឧស្សាហកម្ម។

ពិតហើយ ពលកម្មតម្លៃទាបមានផលប្រយោជន៍ខ្លាំងណាស់សម្រាប់កម្ពុជា ប៉ុន្តែការពង្រឹងផលចំណេញទាំងនេះ និងការធ្វើពិពិធកម្មសេដ្ឋកិច្ច ត្រូវមានការជំរុញជាគោលនយោបាយរួមមួយពីសំណាក់រដ្ឋាភិបាល។ គន្លឹះសំខាន់ គឺសមត្ថភាពរបស់រដ្ឋាភិបាលក្នុងការ ផ្តល់កម្លាំងពលកម្មមានជំនាញដ៏ចំបាប់សម្រាប់ជំរុញពិពិធកម្ម ព្រមទាំងពង្រឹងវិស័យជាប្រពៃណី ដូចជា ទេសចរណ៍ និងផ្នែកកាត់ដេរ ជាដើម។

មានវិស័យស្នូល និងឧបសគ្គជាច្រើន ដែលគោលនយោបាយរដ្ឋាភិបាលត្រូវផ្តោតលើជាអាទិភាព។ ទិដ្ឋភាពចំបងមួយនៃពិពិធកម្មកំណើន គឺការបង្កើនផលិតភាពពលកម្មក្នុងវិស័យកសិកម្ម ដែលនឹងជះឥទ្ធិពលជំរុញផលិតកម្មកសិកម្ម ព្រមទាំងជួយដោះស្រាយកម្លាំងពលកម្មលើសតម្រូវការ ចេញពីវិស័យកសិកម្មឲ្យចូលបម្រើក្នុងឧស្សាហកម្ម និងសេវាកម្ម ដែលមានផលិតភាពខ្ពស់ជាង។

ដើម្បីប្រើប្រាស់ប្រកបដោយប្រសិទ្ធភាព នូវផលិតភាពជាសក្តានុពលនៃ កម្លាំងពលកម្មច្រើនលើសតម្រូវការក្នុងវិស័យកសិកម្ម ព្រមទាំងទ្រព្យសណ្ឋានជាប្រជាជននេះ រដ្ឋាភិបាលត្រូវបង្កើនសមត្ថភាពវិស័យអប់រំ និងប្រព័ន្ធបណ្តុះបណ្តាលវិជ្ជាជីវៈនាពេលបច្ចុប្បន្នរបស់កម្ពុជា ។ ក្របខណ្ឌទាំងនេះ ត្រូវផ្តល់ការអប់រំមានគុណភាពល្អដល់សិស្ស-និស្សិតជាច្រើនប្រភេទ និង

កសាងសមត្ថភាពជំនាញដ៏ចំបាប់ សម្រាប់ជំរុញសេដ្ឋកិច្ចកម្ពុជាទៅមុខ។

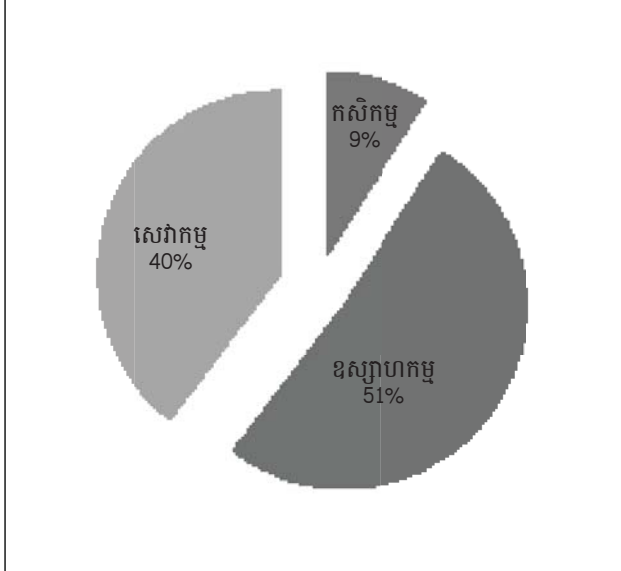
ផលិតភាពពលកម្មក្នុងវិស័យកសិកម្ម

ការពិនិត្យជាមួយបង្ហាញច្បាស់ថា របាយកម្លាំងពលកម្មនៅកម្ពុជាមិនទាន់មានប្រសិទ្ធភាពល្អគ្រប់គ្រាន់ទេ ហើយបញ្ហាចោទសំខាន់ គឺផលិតភាពពលកម្មនៅជនបទ។

ដោយសារកម្លាំងពលកម្មភាគច្រើន បម្រើការងារក្នុងវិស័យកសិកម្ម ដូច្នេះការរួមចំណែករបស់ពួកគេនៅក្នុង ផលស មិនបានគួរឲ្យពេញចិត្តទេ។ នៅឆ្នាំ២០០៨ វិស័យកសិកម្មប្រើប្រាស់ដល់៧២% នៃកម្លាំងពលកម្មសរុបនៅកម្ពុជា ប៉ុន្តែរួមចំណែកបានត្រឹម ៣៣% នៃ ផលស ប៉ុណ្ណោះ។ ផ្ទុយទៅវិញ ប្រជាជន ៨,៦% ធ្វើការនៅក្នុងវិស័យឧស្សាហកម្ម ដែលរួមចំណែកបាន ២២,៤% នៃ ផលស រីឯវិស័យសេវាកម្មផ្តល់ការងារដល់មនុស្ស ១៩,៣% ហើយរួមចំណែកបាន ៣៨,៨% នៃ ផលស ។

ការរួមចំណែកក្នុងមនុស្សមួយនាក់ គិតក្នុងមួយឯកតាកំណើន ផលស មានលក្ខណៈមិនស្មើគ្នាទេរវាងវិស័យនានា

រូបភាព ១៖ ការរួមចំណែកក្នុងមនុស្សមួយនាក់ គិតក្នុងមួយឯកតាកំណើន ផលស



ប្រភព៖ ទិន្នន័យស្រង់ចេញពីបទបង្ហាញរបស់ ឯកឧត្តមបណ្ឌិត ហេង ស៊ូ ក្នុងសន្និសីទចតុរស័យប្រទេសកម្ពុជា នៅថ្ងៃទី ១៦ មីនា ២០១១

១ អត្ថបទនេះ គឺជាការបោះពុម្ពសាជាថ្មីនៃសង្ខេបចតុរស័យប្រទេសកម្ពុជា ដែលរៀបរៀងដោយ Benjamin C. R. Flower ផ្អែកលើបទបង្ហាញក្នុងសន្និសីទចតុរស័យប្រទេសកម្ពុជា ឆ្នាំ២០១១ បកស្រាយដោយឯកឧត្តមបណ្ឌិត ហេង ស៊ូ អគ្គនាយក នៃអគ្គនាយកដ្ឋានរដ្ឋបាល និងហិរញ្ញវត្ថុនៃក្រសួងការងារ និងបណ្តុះបណ្តាលវិជ្ជាជីវៈ លោកស្រី Sandra D'Amico នាយកគ្រប់គ្រងនៃក្រុមហ៊ុន HR Inc. កម្ពុជា និងជានាយករងនៃសហព័ន្ធនិយោជក និងសមាគមពាណិជ្ជកម្មកម្ពុជា (CAMFEBA) ឯកឧត្តម ប៉ក់ ចារិន អគ្គនាយក នៃអគ្គនាយកដ្ឋានឧត្តមសិក្សា នៃក្រសួងអប់រំ យុវជន និងកីឡា។

(រូបភាព ១)។ គេឃើញច្បាស់ថា ពលករក្នុងវិស័យកសិកម្មមាន ផលិតភាពតិចជាងពលករក្នុងវិស័យឧស្សាហកម្ម (វិស័យមាន ផលិតភាពខ្ពស់បំផុត) និងពលករក្នុងវិស័យសេវាកម្ម។

ជាការឆ្លើយតប រាជរដ្ឋាភិបាលបានផ្ដោតកម្លាំងលើការបង្កើន ផលិតភាពពលកម្មក្នុងកសិកម្ម ដោយធ្វើការផ្សព្វផ្សាយពីជំនាញ បច្ចេកទេសថ្មីៗ និងផ្តល់ការបណ្តុះបណ្តាលដល់កម្លាំងពលកម្ម នៅជនបទ។ ថវិកាជាតិ បានជួយទ្រទ្រង់យ៉ាងច្រើនដល់ មជ្ឈមណ្ឌលបណ្តុះបណ្តាលកសិកម្មខេត្ត ដើម្បីផ្តល់កម្មវិធី បណ្តុះបណ្តាលអំពីវិធីសាស្ត្រដាំដុះ ផលិតកម្មដី ការរក្សាទុកផល ក្រោយពេលប្រមូលវាបាន ការដាំដំណាំចម្រុះ និងជំនាញ មូលដ្ឋាននៃសហគ្រិន។

គម្រោងជាក់លាក់ជាច្រើន បានអនុវត្តរបៀបវារៈនៃការ កសាងសមត្ថភាពនេះ។ គម្រោងទាំងនេះ រួមមាន មូលនិធិ បណ្តុះបណ្តាលថ្នាក់ជាតិដើម្បីកាត់បន្ថយភាពក្រីក្រ ផ្តល់ដោយ មន្ទីរជំនាញខេត្តនៃក្រសួងការងារ និងបណ្តុះបណ្តាលវិជ្ជាជីវៈ (MLVT) ការបណ្តុះបណ្តាលពិសេសសម្រាប់ជនជាតិដើមភាគ តិច និងមូលនិធិបណ្តុះបណ្តាលពិសេសរបស់សម្តេចតេជោ។

ធនធានរបស់ដៃគូអភិវឌ្ឍន៍នានា ក៏ត្រូវបានប្រើប្រមូល ដើម្បីដោះស្រាយ បញ្ហាកម្លាំងពលកម្មជនបទគ្មានជំនាញ គ្រប់គ្រាន់នេះដែរ។ ក្នុងបញ្ហានេះ ADB លេចធ្លោជាពិសេស តាមរយៈការងារក្នុងគំនិតផ្តួចផ្តើម GMS របស់ខ្លួន។ គម្រោង នានា រួមមាន កម្មវិធីបណ្តុះបណ្តាល VSTP (Voucher Skill Training Programme) កម្មវិធីបច្ចេកវិទ្យាក្រោយប្រមូលផល និង ស្ថានចម្បងបន្តជំនាញ និងគម្រោងពង្រឹងវិស័យអប់រំបណ្តុះ បណ្តាលបច្ចេកទេស និងវិជ្ជាជីវៈទៅដល់កម្លាំងពលកម្មជនបទ។

ការបង្កើនផលិតភាពពលកម្មកសិកម្ម គួរមានបំពេញបន្ថែម ដោយគោលនយោបាយប្រើប្រាស់ផលិតភាពជាសក្តានុពល នៃ កម្លាំងពលកម្មច្រើនលើសតម្រូវការនៅទីជនបទ។ សកម្មភាព របស់រដ្ឋាភិបាល ក្នុងការលើកកម្ពស់លទ្ធភាពទទួលបានការអប់រំ បណ្តុះបណ្តាលវិជ្ជាជីវៈ និងសមត្ថភាពនៃវិស័យអប់រំបណ្តុះ បណ្តាលវិជ្ជាជីវៈក្នុងការត្រៀមរៀបចំពលករ គឺមានសារៈសំខាន់ បំផុត។ មានតែវិធីសាស្ត្រពិរនេះប៉ុណ្ណោះ ដែលអាចដោះស្រាយ បញ្ហារបាយកម្លាំងពលកម្មគ្មានប្រសិទ្ធភាពនេះ ដោយការបង្កើន ផលិតភាពក្នុងមនុស្សមួយនាក់ក្នុងវិស័យកសិកម្ម និងការបណ្តុះ បណ្តាលកម្លាំងពលកម្មច្រើនលើសតម្រូវការ ដើម្បីត្រៀមខ្លួន ពលករឲ្យចូលបម្រើការក្នុងវិស័យសេវាកម្ម ឬឧស្សាហកម្ម។

ការលើកលទ្ធភាពទទួលបានការអប់រំ និង ការកសាងសមត្ថភាពក្នុងវិស័យអប់រំ

កង្វះខាតជំនាញនៅក្នុងទីផ្សារពលកម្មរបស់កម្ពុជា ត្រូវតែ ដោះស្រាយជាចាំបាច់ ដើម្បីកសាងកម្លាំងពលកម្មដែលអាច សម្របខ្លួន អាចបត់បែនបាន និងមានផលិតភាពខ្ពស់ ហើយអាច ឆ្លើយតបទៅនឹងតម្រូវការពិធីកម្មសេដ្ឋកិច្ច។ ចំណុចសំខាន់ គឺ ត្រូវលើកកម្ពស់ស្តង់ដារនៃការអប់រំ និងពង្រីកលទ្ធភាពទទួល បានការអប់រំ ជាពិសេសក្នុងចំណោមក្រុមជនដែលមានអ្នក តំណាងតិច។

ទាក់ទិននឹងចំណុចខ្លះខាតក្នុងប្រព័ន្ធអប់រំ អង្កេតពី បរិយាកាសវិនិយោគឆ្នាំ២០០៧ របស់ធនាគារពិភពលោក រកឃើញថា និយោជក ១៥,៥% បានចាត់ទុកជំនាញ និង ការអប់រំ ជាឧបសគ្គធ្ងន់ធ្ងរ ឬធ្ងន់ធ្ងរខ្លាំង ចំពោះប្រតិបត្តិការ និងកំណើនអាជីវកម្មរបស់ពួកគេ។ ក្រុមហ៊ុនខ្នាតធំ ១៨,៨% ខ្នាតមធ្យម ២១,៨% និងខ្នាតតូច ១២,៨% ប្រាប់ថា កង្វះខាត

ពលករមានជំនាញច្បាស់លាស់ ជាបញ្ហាធំចំពោះពួកគេ ហើយ ក្រុមហ៊ុនបរទេស ២២% និងក្រុមហ៊ុនក្នុងស្រុក ១៣,៥% ក៏យល់ឃើញដូច្នោះដែរ។ ការវាយតម្លៃហិស្សប្បយនាពេលថ្មីៗនេះ ដោយក្រុមហ៊ុន HR Inc. បានផ្តល់ទិន្នន័យបឋមគាំទ្រដល់ការ សិក្សាឆ្នាំ២០០៧ ខាងលើ។ កង្វះខាតជំនាញក្នុងចំណោមថ្នាក់ គ្រប់គ្រងជាន់ខ្ពស់ (៦៤%) ថ្នាក់គ្រប់គ្រងកណ្តាល (៤៨%) និងបុគ្គលិកជំនាញ (៥០%) ជាឧបសគ្គចំបងចំពោះកំណើន របស់ក្រុមហ៊ុន។

រដ្ឋាភិបាល បានកំណត់កំណែទម្រង់វិស័យអប់រំ ជាអាទិភាព មួយសម្រាប់ដោះស្រាយបញ្ហានេះ។ យុទ្ធសាស្ត្រចុកុកាណ ជំហានទី១ និងទី២ និង ផែនការយុទ្ធសាស្ត្រនៃការអប់រំ (ESP) មានទិសដៅជំរុញ កំណើនសេដ្ឋកិច្ច កំណើនការងារ ការកែលម្អ គុណភាព និងការអភិវឌ្ឍធនធានមនុស្ស ព្រមទាំងបង្កើតកិច្ច សហការជាដៃគូរវាងវិស័យសាធារណៈ និងឯកជន ក្នុងវិស័យអប់រំ កម្រិតខ្ពស់។

កន្លងមកវិស័យឯកជន ជាកម្លាំងជំរុញចំបងនៅក្នុងកំណើន ដ៏ឆាប់រហ័សនៃចំនួនស្ថាប័នអប់រំកម្រិតខ្ពស់ (HEIs) នៅកម្ពុជា។ ចំនួន HEIs កើនឡើងយ៉ាងកំហុតពីប្រមាណ ១០ស្ថាប័ន ក្នុង ទសវត្សរ៍១៩៩០ ដល់ ៩០ស្ថាប័ន ក្នុងឆ្នាំ២០១១ ដោយបាន បណ្តុះបណ្តាលនិស្សិតជាង ១៩៥.០០០នាក់ ក្នុងនោះមាន ៣៧% ជានិស្សិតនារី។ ស្ថាប័នទាំងនេះសំខាន់ខ្លាំងណាស់ សម្រាប់ការអភិវឌ្ឍសង្គម សេដ្ឋកិច្ច វប្បធម៌ និងសិល្បៈ នៅកម្ពុជា។

ចំនួន HEIs បាននិងកំពុងកើនឡើងយ៉ាងខ្លាំង ប៉ុន្តែនៅមាន បញ្ហាជាច្រើនដែលត្រូវដោះស្រាយ ដើម្បីធានាឲ្យវិស័យនេះមាន កំណើនប្រកបដោយនិរន្តរភាព ហើយអាចជួយអភិវឌ្ឍកម្លាំង ពលកម្មបានលទ្ធផលប្រសើរបំផុត។ បញ្ហាចំបង គឺបទបញ្ញត្តិ និង គុណភាពអប់រំដែលស្ថាប័នទាំងនេះផ្តល់ឲ្យ។ HEIs ភាគច្រើន នៅទាបជាងស្តង់ដារអន្តរជាតិនៅក្នុងវិស័យសំខាន់ៗ ដូចជា ការស្រាវជ្រាវ អភិបាលកិច្ច និងការបង្រៀន។ ជាបន្ថែមលើ កំហិតខាងសមត្ថភាពស្ថាប័ន នៅមានកង្វះសម្ភារៈសម្រាប់ បង្រៀន និងស្រាវជ្រាវ ដូចជា សៀវភៅបច្ចេកវិទ្យាព័ត៌មាន និងទូរគមនាគមន៍ (ICT) ទំនើប និងមន្ទីរពិសោធន៍ ។ល។

មានបញ្ហាជាច្រើន ទាក់ទិននឹងលទ្ធភាពទទួលបានការអប់រំ នៅ HEIs។ អត្រាចុះឈ្មោះចូលរៀនមានភាពខុសគ្នាខ្លាំង រវាងប្រជាជននៅជនបទ និងនៅទីក្រុង។

ផែនការយុទ្ធសាស្ត្រអភិវឌ្ឍន៍ជាតិ ឆ្នាំ២០០៩-២០១៣ ព្យាយាមដោះស្រាយបញ្ហាទាំងនេះ ដោយផ្តោតទៅលើទាំង សមត្ថភាព និងផែនគ្របដ៏ល្អបំផុតនៃ HEIs ។ កំណើនលទ្ធភាព ទទួលបានការអប់រំជាន់ខ្ពស់ នឹងត្រូវជំរុញឡើងតាមការផ្តល់ អាហារូបករណ៍ដល់ក្រុមដែលមានអ្នកតំណាងតិច (ឧ. ជនក្រីក្រ នារី ជនជាតិដើមភាគតិច) និងសិស្សឆ្នើម។ គុណភាពនៃការ បង្រៀន ការរៀនសូត្រ និងការស្រាវជ្រាវក្នុងការអប់រំកម្រិតខ្ពស់ នឹងបានប្រសើរឡើង តាមរយៈការធ្វើបច្ចុប្បន្នភាពវិធីសាស្ត្រ បង្រៀន (ឧទាហរណ៍ ការប្រើប្រាស់ ICT) ការអភិវឌ្ឍកម្មវិធីអប់រំ និងការបំពាក់គ្រឿងសម្រួលការនៅតាម HEIs ដែលអាចឆ្លើយតប នឹងតម្រូវការនៃការបង្រៀន ការសិក្សា និងការស្រាវជ្រាវ។ រដ្ឋាភិបាលនឹងផ្តោតលើ ភាសាអង់គ្លេស គណិតវិទ្យា និង វិទ្យាសាស្ត្រ ដែលនឹងផ្តល់ផលចំណេញខ្ពស់ ទាំងសម្រាប់ការ រកការងារធ្វើរបស់បុគ្គល និងការអភិវឌ្ឍសេដ្ឋកិច្ចជាទូទៅ។

ក្រៅពីការកសាងសមត្ថភាពស្ថាប័ននៃ HEIs រដ្ឋាភិបាល គួរផ្តោតផងដែរ លើការរៀបចំបទបញ្ញត្តិឲ្យបានសមស្រប។

ក្រុមសីលធម៌ ស្តង់ដារ និងប្រព័ន្ធទទួលស្គាល់គុណភាពសម្របសម្រួល និងផ្តល់ការលើកទឹកចិត្តឲ្យ HEIs ធ្វើការកែលម្អ និងផ្តល់ព័ត៌មាន ច្រើនជាងមុនដល់និយោជក និងសិស្ស-និស្សិត អំពីខ្លួនសារ និង គុណភាពនៃសញ្ញាប័ត្ររបស់ស្ថាប័នខ្លួន។

ការពង្រឹងសមត្ថភាពផ្តល់ការអប់រំនៅក្រៅ HEIs ក៏ សំខាន់ដែរ ព្រោះការចេះអាន ចេះសរសេរ ចេះគិតលេខ ការដោះស្រាយបញ្ហា ការសម្រេចចិត្ត និងជំនាញសម្រាប់ការងារ ទូទៅ គឺជាចំណុចខ្សោយដែលនៅលេចធ្លោនៅឡើយ។ គោល នយោបាយកម្លាំងពលកម្ម គួរមានរួមបញ្ចូលការអប់រំកម្រិតបឋម និងមធ្យម ដែលសំខាន់បំផុតសម្រាប់ផ្តល់ឲ្យកម្លាំងពលកម្មនូវ សមត្ថភាពជំនាញ និងចំណេះដឹងជាមូលដ្ឋាន ដែលបង្កើន ឱកាសឱ្យពួកគេអាចការងារតាំងពីវ័យក្មេង។

ប្រព័ន្ធអប់រំកម្រិតបឋម និងមធ្យម នៅមានទិដ្ឋភាពជាច្រើន ដែលរារាំងដល់ការអភិវឌ្ឍកម្លាំងពលកម្មទោះបីបានរកលុតលាស់ ច្រើនណាស់ហើយក្តី។ ពេលនេះចាំបាច់ត្រូវមានធ្វើវិនិយោគច្រើន លើការកសាងសមត្ថភាពគ្រូបង្រៀន ដូចជា ការផ្តល់ការបណ្តុះ បណ្តាល សម្ភារៈ និងលក្ខខណ្ឌពលកម្មឲ្យបានគ្រប់គ្រាន់។

អាហាររូបត្ថម្ភគ្រប់គ្រាន់ ក៏ជាគន្លឹះជួយឲ្យសិស្ស-និស្សិត ក្រីក្រដកខ្លួនឲ្យផុតពីអន្ទាក់វិលវង់នៃភាពក្រីក្រ ហើយប្រើប្រាស់ សក្តានុពលរបស់ខ្លួនឲ្យអស់លទ្ធភាព និងទទួលបាន អត្ថប្រយោជន៍កាន់តែច្រើន ពីវិនិយោគក្នុងទិដ្ឋភាពផ្សេងៗទៀត នៃប្រព័ន្ធអប់រំ។ ក្រសួងសុខាភិបាល ក៏បានបង្ហាញពីបញ្ហាខ្វះ វីតាមីន (ដូចជា វីតាមីនD) ក្នុងចំណោមប្រជាជនទូទៅ ដែលបាន ប៉ះពាល់យ៉ាងខ្លាំងដល់សមត្ថភាពសិក្សារបស់សិស្ស-និស្សិត។

ការផ្តោតកម្លាំងផ្តល់ការអប់រំកម្រិតបឋម និងមធ្យម ដល់ ប្រជាជនក្រីក្របំផុតក្នុងសង្គម អាចជួយកាត់បន្ថយភាពក្រីក្រ និង រួមចំណែកជំរុញកំណើនប្រកបដោយនិរន្តរភាព។ ធនាគារ ពិភពលោក បានចាប់អនុវត្តហើយ នូវគម្រោងផ្តល់ប្រាក់មាន លក្ខខណ្ឌ (Conditional Cash-Transfer) ដើម្បីជួយបង្កើន លទ្ធភាពទទួលបានការអប់រំ។ ក្របខ័ណ្ឌគោលនយោបាយ បែបនេះ គួរតែពង្រីកបន្ថែម។

ការបណ្តុះបណ្តាលវិជ្ជាជីវៈ ដើម្បីបំពេញតម្រូវការ នៃពិពិធកម្មសេដ្ឋកិច្ច

ឧបសគ្គចំបងរារាំងដល់ការធ្វើពិពិធកម្មសេដ្ឋកិច្ចនៅកម្ពុជា គឺ ភាពមិនស៊ីគ្នា រវាងជំនាញដែលវិស័យឯកជនត្រូវការ និងជំនាញ ដែលប្រព័ន្ធអប់រំ ជាពិសេសស្ថាប័នអប់រំកម្រិតខ្ពស់ (HEIs) ផ្តល់ឲ្យ។ បញ្ហានេះកើតមានជាក់ស្តែងទាក់ទងនឹងសមត្ថភាព ជំនាញវិជ្ជាជីវៈ និងអាជីពជាក់លាក់ ដែលប្រភេទឧស្សាហកម្ម មួយចំនួនត្រូវការ។

អង្កេតទិន្នន័យរបស់ មជ្ឈមណ្ឌលសម្រាប់ការបណ្តុះបណ្តាល ពីប្រព័ន្ធព័ត៌មាន (CSIT) មួយ ស្តីពីវិស័យបច្ចេកវិទ្យាព័ត៌មាន (IT) បានបង្ហាញពីភាពមិនស៊ីគ្នា រវាងជំនាញដែលមានក្នុងទីផ្សារ ពលកម្ម និងតម្រូវការរបស់និយោជក។ វិស័យ IT នៅកម្ពុជា មានលក្ខណៈសម្គាល់មួយគឺការងារភាគច្រើនមានតម្លៃបន្ថែមទាប ដែលត្រូវការតែសមត្ថភាពជំនាញមូលដ្ឋានប៉ុណ្ណោះ។ ទោះយ៉ាង នេះក្តី អ្នកបម្រើការងារនេះជាង ៥៥% មានដល់សញ្ញាប័ត្រជាន់ ខ្ពស់ផ្នែកវិស្វកម្ម ឬសញ្ញាប័ត្រថ្នាក់អនុបណ្ឌិត (រូបភាព ២)។ ជំនាញកំពុងមានតម្រូវការនេះ គឺអាចផ្តល់ឲ្យបានយ៉ាងងាយតាម រយៈក្របខ័ណ្ឌបណ្តាលបច្ចេកទេស និងជំនាញ។ ចំណុចនេះបាន ចោទបញ្ជាដល់ការរក្សាទុកបុគ្គលិក ដោយសារអ្នកមានជំនាញ ខ្ពស់ទទួលបានត្រឹមតែការងារមានជំនាញទាប។

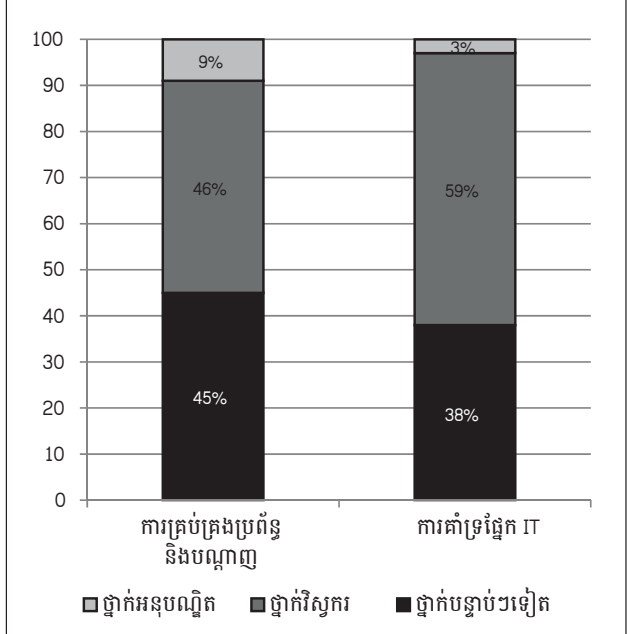
ការបណ្តុះបណ្តាលបច្ចេកទេស វិជ្ជាជីវៈ និងការអប់រំ (TVET) ជាគោលនយោបាយកម្លាំងពលកម្មដ៏សំខាន់មួយរបស់ រាជរដ្ឋាភិបាល ដើម្បីកែតម្រូវបញ្ហានេះ ដោយកសាងទីផ្សារ ពលកម្មរបស់កម្ពុជា តាមរយៈការអភិវឌ្ឍសមត្ថភាពជំនាញដែល និយោជកត្រូវការ។ គំនិតផ្តួចផ្តើមចំបងៗ រួមមាន របៀបវារៈ កំណែទម្រង់នៃគណៈកម្មាធិការជាតិបណ្តុះបណ្តាល (NTB) ការបង្កើតទីភ្នាក់ងារជាតិ មុខរបរ និងការងារ (NEA) និងកម្មវិធី ពង្រឹងវិស័យអប់រំបណ្តុះបណ្តាលបច្ចេកទេស និងវិជ្ជាជីវៈ (STVET) ផ្តល់មូលនិធិដោយ ADB ។

កម្មវិធី STVET ផ្តោតលើការអប់រំផ្នែកយន្តសាស្ត្រ សំណង់ ICT និងទេសចរណ៍។ កម្មវិធីនេះ ក៏បានអភិវឌ្ឍសមត្ថភាពកម្លាំង ពលកម្មនៅក្រៅតំបន់ទីប្រជុំជនដែរ។ កម្មវិធី STVET មានផែនការ លើកកម្ពស់គុណភាពមជ្ឈមណ្ឌលបណ្តុះបណ្តាលខេត្ត ចំនួន ៥ ឲ្យក្លាយជាមជ្ឈមណ្ឌលបណ្តុះបណ្តាលភូមិភាគ ដោយ មជ្ឈមណ្ឌលនីមួយៗមានជំនាញជាក់លាក់រៀងខ្លួន ដែលផ្តល់ អត្ថប្រយោជន៍ដល់ភូមិភាគនោះ។

ទីភ្នាក់ងារជាតិមុខរបរ និងការងារ (NEA) ជួយដល់ STVET តាមរយៈការជួយសម្របសម្រួល ឲ្យមានការប្រាស្រ័យទាក់ទង កាន់តែប្រសើររវាង និយោជក ពលករ និងអ្នកផ្តល់ការបណ្តុះ បណ្តាល។ ជាពិសេសទីភ្នាក់ងារនេះ ជួយផ្តល់ការណែនាំ និង ពិគ្រោះយោបល់អំពី អាជីព និងបើកដំណើរការមជ្ឈមណ្ឌល ការងារ សម្រាប់ជួយគាំទ្រកម្លាំងពលកម្មនៅជនបទ។ វត្តមាន STVET និង NEA ទាំងពីរនេះ ធានាឲ្យមានការបណ្តុះបណ្តាល ស្របតាមតម្រូវការរបស់និយោជក និងមានការផ្សព្វផ្សាយជំនាញ សម្របទៅក្នុងទីផ្សារពលកម្ម។

ចំពោះ TVET គេឃើញមានបញ្ហាប្រឈមជាច្រើន ហើយធំ បំផុត គឺចំណាប់អារម្មណ៍ក្នុងសង្គមដែលថា វត្តអប់រំ និងបណ្តុះ បណ្តាលបច្ចេកទេស និងវិជ្ជាជីវៈ TVET គឺសម្រាប់បុគ្គលិកសាមញ្ញ មិនមែនសម្រាប់អ្នកវិជ្ជាជីវៈទេ។ ពួកសិស្ស-និស្សិត ក៏ទទួល

រូបភាព២៖ សមត្ថភាពនយោបាយពិធកម្មសេដ្ឋកិច្ចតម្លៃបន្ថែមទាបផ្នែក IT



ប្រភព៖ បទបង្ហាញរបស់លោកស្រី D'Amico ក្នុងសន្ទនាសិទ្ធិវិស័យ ប្រទេសកម្ពុជា ថ្ងៃទី១៦ មីនា ២០១១

តារាងជានសេដ្ឋកិច្ច - ស្ថានភាពក្រៅប្រទេស^១

ផ្នែកនេះ ពិពណ៌នាពីស្ថានភាពសេដ្ឋកិច្ចពិភពលោក និង សេដ្ឋកិច្ចនៅអាស៊ីខាងកើត។

កំណើនសេដ្ឋកិច្ចពិភពលោក

បណ្តាប្រទេសកំពុងអភិវឌ្ឍន៍នៅអាស៊ី អាស៊ីអាគ្នេយ៍ និង អាស៊ីខាងកើត បន្តនាំមុខក្នុងការងើបឡើងវិញ ស្របពេលដែល ប្រទេសឧស្សាហកម្មធំៗ កំពុងប្រឹងងើបឡើងវិញនៅឡើយពី វិបត្តិសេដ្ឋកិច្ចនេះ ដែលធ្ងន់ធ្ងរបំផុតចាប់តាំងពីមហាវិបត្តិក្នុង ទសវត្សរ៍១៩៣០ នោះមក។ ចំណាយប្រើប្រាស់ផ្នែកឯកជន កំពុងទ្រទ្រង់ដល់កំណើនសេដ្ឋកិច្ច ខណៈដែលអន្តរាគមន៍ផ្នែក សារពើពន្ធ និងរូបិយវត្ថុ បាននិងកំពុងមានភាពប្រក្រតីឡើងវិញ។ ទោះយ៉ាងនេះក្តី កំណើនសេដ្ឋកិច្ចពិភពលោកជារួមមានល្បឿន យឺតជាងកាលពីមួយឆ្នាំមុន។

ក្នុងត្រីមាសទី១ ឆ្នាំ២០១១ ផសស ពិភពលោកស៊ី កើន ៦,៥% ធៀបនឹងឆ្នាំមុន ស្របពេលដែលវៀតណាម កើន ៥,៤% ប៉ុន្តែ ផសស ពិភពលោកម៉ាឡេស៊ី សិង្ហបុរី និងថៃ បានធ្លាក់ចុះ។ ផសស របស់ម៉ាឡេស៊ី មានកំណើន ៤,៦% រីឯសិង្ហបុរី មាន ៨,៣%។ កំណើន ផសស នៅថៃ បន្តធ្លាក់ចុះ ដល់ ៣% ដោយសារជាសំខាន់មកពីវិបត្តិនយោបាយក្នុងស្រុក ដែលកំពុងបន្តកើតមាន និងជម្លោះព្រំដែនជាមួយកម្ពុជា។ ទោះជាមានកំណើនយឺតជាងកាលពីមួយឆ្នាំមុនក្តី ចិន នៅតែ ទទួលបានលទ្ធផលល្អ ដោយមានកំណើន ផសស ៩,៧%។ កំណើន ផសស នៅហុងកុង មានកម្រិត ៧,២% ចំណែកឯ កូរ៉េខាងត្បូង មាន ៤,២%។

សេដ្ឋកិច្ចរបស់ប្រទេសឧស្សាហកម្មធំៗ ចាប់ផ្តើមងើប ឡើងវិញក៏ពិតមែន ប៉ុន្តែពួកគេកំពុងប្រឹងប្រែងនៅឡើយដើម្បី ឡើងឲ្យដល់កម្រិតដូចនៅមុនពេលមានវិបត្តិ។ នៅត្រីមាសទី១ ឆ្នាំ២០១១ អត្រាកំណើន ផសស ក្នុងប្រទេសប្រើប្រាក់អឺរ៉ូទាំង ១២ កើនដល់ ២,៥% ធៀបនឹងឆ្នាំមុន ស្របពេលដែល ផសស នៅសហរដ្ឋអាមេរិក មានកំណើន ២,៣%។ ក្នុងត្រីមាសនេះដែរ ការធ្លាក់ចុះសេដ្ឋកិច្ចកំពុងគំរាមកំហែងប្រទេសជប៉ុន ដោយសារ ការព្យួរដីដីធំដែលបានបំផ្លិចបំផ្លាញប្រទេសនេះកាលពីខែមីនា ធ្វើឲ្យស្ថាប័នសុទ្ធរាប់ពាន់នាក់ និងខូចខាតរោងចក្រនយោបាយក្នុងតំបន់ មួយកន្លែងទៀត។ កង្វល់អំពីការលេចធ្លាយធាតុរ៉ឺឡូសកម្ម បានប៉ះពាល់ធ្ងន់ធ្ងរដល់ចំណាយប្រើប្រាស់ក្នុងស្រុក និងជញ្ជីង ពាណិជ្ជកម្មរបស់ជប៉ុន។

អតិថិជនក្នុងតំបន់ពិភពលោក និងអត្រាប្តូរប្រាក់

ទោះមានការងើបឡើងវិញក្តី ក៏សេដ្ឋកិច្ចពិភពលោកនៅតែ ប្រឈមនឹងបញ្ហាបន្ទាន់មួយ គឺអតិថិជនបន្តនៅខ្ពស់ដដែល។ នៅត្រីមាសទី១ ឆ្នាំនេះ នៅបណ្តាប្រទេសមានសេដ្ឋកិច្ចធំៗក្នុង

ពិភពលោក អតិថិជនបានកើនឡើង បើធៀបនឹងកាលពី មួយឆ្នាំមុន។ ពួកអ្នករៀបចំគោលនយោបាយក្នុងប្រទេសកំពុង អភិវឌ្ឍន៍នៅអាស៊ី ក៏ត្រូវប្រយ័ត្នប្រយោងចាត់វិធានការដើម្បីទប់ ស្កាត់អតិថិជនផងដែរ។

នៅត្រីមាសទី១ ឆ្នាំនេះ អតិថិជន នៅឥណ្ឌូនេស៊ី កើន ៦,៨% ធៀបនឹងឆ្នាំមុន ហើយនៅសិង្ហបុរី កើន ៥,២%។ ដោយសារគោលនយោបាយពង្រីកហិរញ្ញវត្ថុ ប្រទេសវៀតណាម កំពុងបន្តប្រយុទ្ធនឹងអតិថិជនកម្រិតខ្ពស់ដល់ ១២,៨%។ ចំណែកឯប្រទេសកម្ពុជា និងថៃ គឺអាចរក្សាបាននូវអត្រា អតិថិជនសមរម្យ ត្រឹម ៣,៦% និង ៣,០%។ អត្រាអតិថិជន នៅបណ្តាប្រទេសអាស៊ីខាងកើត បន្តកើនឡើងនៅត្រីមាសទី១ ឆ្នាំ២០១១ បើធៀបនឹងកាលពីមួយឆ្នាំមុន។ អត្រាអតិថិជន នៅចិន កើនដល់ ៥,១% ហុងកុង ដល់ ៤,០% និង កូរ៉េខាង ត្បូង ៤,៤%។ ក្នុងពេលជាមួយគ្នា ប្រទេសប្រើប្រាក់អឺរ៉ូទាំង១២ មានកំណើនអតិថិជនដល់ ២,៥% ស្របពេលដែលអតិថិជន នៅសហរដ្ឋអាមេរិក ធ្លាក់ចុះបន្តិចមកត្រឹម ២,១% និងនៅជប៉ុន មានអត្រាស្មើសូន្យ។

នៅត្រីមាសទី១ ឆ្នាំ២០១១ អត្រាប្តូរប្រាក់របស់ប្រទេស នៅអាស៊ីអាគ្នេយ៍ភាគច្រើន ក្រៅពីវៀតណាម បានកើនឡើង ធៀបនឹងដុល្លារអាមេរិក។ ប្រាក់រៀល ឡើងថ្លៃ ៣,៣% ដល់ ៤០៤១,៩រៀល/ដុល្លារUS ប្រាក់រូបីយ៉ាតឥណ្ឌូនេស៊ី ឡើង ៤% ដល់ ៨៩០២,០២រូបីយ៉ាត/ដុល្លារUS ប្រាក់រឹងហ្គីតម៉ាឡេស៊ី ឡើងថ្លៃ ៩,៥% ដល់ ៣,០៥រឹងហ្គីត/ដុល្លារUS ប្រាក់ដុល្លារ សិង្ហបុរី ឡើងថ្លៃ ៨,៦% ដល់ ១,២៨ដុល្លារសិង្ហបុរី/ដុល្លារUS និងប្រាក់បាតថៃ ឡើងថ្លៃ ៧,១% ដល់ ៣០,៥៦បាត/ដុល្លារUS។ ប្រាក់ដុងវៀតណាម ធ្លាក់ថ្លៃ ៧,៦% រហូតដល់ ២០.២៧៧ដុង/ ដុល្លារUS។ ក្នុងរយៈពេលដូចគ្នានេះ អត្រាប្តូរប្រាក់អឺរ៉ូ នៅថេរធៀប នឹងដុល្លារអាមេរិក ខណៈពេលដែលប្រាក់យេនជប៉ុន ឡើងថ្លៃ ៩,២% ដល់ ៨២,៣យេន/ដុល្លារUS។

ថ្លៃទំនិញក្នុងតំបន់ពិភពលោក

ថ្លៃទំនិញសំខាន់ៗក្នុងទីផ្សារពិភពលោក បន្តកើនឡើងនៅ ត្រីមាសទី១ ឆ្នាំនេះ បើធៀបនឹងកាលពីមួយឆ្នាំមុន។ ភាពតានតឹង នៅមជ្ឈិមបូព៌ា និងវិបត្តិនយោបាយក្នុងតំបន់ បានរួមចំណែកដល់ ការរំពឹងទុកអំពីការឡើងថ្លៃប្រេងកាត់តែខ្ពស់។ ពោត (USNo.2) ឡើងថ្លៃ ៧២% ដល់ ២៨០,៣២ដុល្លារ/តោន ប្រេងដុង (north-west) ឡើងថ្លៃ ៥៥% ដល់ ១២៥១ដុល្លារ/តោន និងជំរកៅស៊ី (SMR 5) ឡើងថ្លៃ ៧០% ដល់ ៥២៧៨,០៣ដុល្លារ/តោន។ ក្នុងរយៈពេលដូចគ្នា ប្រេងនៅ (OPEC spot) ឡើងថ្លៃ ៣៣% ដល់ ១០០,៧ដុល្លារ/តុង សាំង (US Gulf Coast) ឡើងថ្លៃ ២៦% ដល់ ០,៦៨ដុល្លារ/លីត្រ និងប្រេងម៉ាស៊ីត (low sulphur No.2) ឡើងថ្លៃ ៣៥% ដល់ ០,៧៣ដុល្លារ/លីត្រ។ អង្ករ (Thai 100% B) ធ្លាក់ថ្លៃ ៦,៦% មកត្រឹម ៥២៨,២៥ដុល្លារ ក្នុងមួយតោន។

១ អត្ថបទនេះ រៀបរៀងដោយលោក វត្ត វឌ្ឍនា អ្នកស្រាវជ្រាវនៅ វិទ្យាស្ថាន CDRI។

តារាង១. កំណើន ផលស ពិត នៃដៃគូពាណិជ្ជកម្មច្រើនជាងពីរ ពីឆ្នាំ២០០៦-២០១១ (កំណើនជាភាគរយធៀបនឹងឆ្នាំមុន)

	2006	2007	2008	2009				2010				2011	
				Q1	Q2	Q3	Q4	Q1	Q2	Q3	Q4	Q1	
ប្រទេសអាស៊ានច្រើនជាងពីរ													
កម្ពុជា	10.6	10.2	6.8	-	-	-	-	-	-	-	-	-	-
ឥណ្ឌូនេស៊ី	5.4	6.3	6.1	4.4	3.9	4.2	5.4	5.7	6.2	5.8	6.9	6.5	6.5
ម៉ាឡេស៊ី	5.9	6.3	4.6	-6.2	-3.9	-1.2	4.5	16.9	8.9	5.3	4.8	4.6	4.6
សិង្ហបុរី	7.7	7.7	1.1	-10.1	-3.5	0.8	4.0	17.4	18.7	10.5	12.0	8.3	8.3
ថៃ	4.8	4.9	2.6	-7.1	-4.9	-2.8	5.8	12.0	9.2	6.7	3.8	3.0	3.0
វៀតណាម	8.1	8.5	6.2	-	-	-	-	5.8	6.4	7.2	7.3	5.4	5.4
ប្រទេសអាស៊ីច្រើនជាងពីរ													
ចិន	10.5	11.9	9.0	6.1	7.9	9.1	10.7	11.9	10.3	9.7	9.8	9.7	9.7
ហុងកុង	6.6	6.4	2.4	-7.8	-3.8	-2.2	2.6	8.0	6.5	6.8	6.2	7.2	7.2
កូរ៉េខាងត្បូង	5.0	4.9	2.2	-4.4	-2.2	0.4	6.1	8.1	7.1	4.5	4.8	4.2	4.2
តៃវ៉ាន់	4.6	5.2	0.1	-10.2	-7.5	-1.3	8.4	14.6	12.9	9.8	6.9	6.5	6.5
ប្រទេសឧស្សាហកម្មច្រើនជាងពីរ													
អឺរ៉ុប-១២	2.7	2.9	0.9	-2.5	-4.8	-4.7	0.1	0.6	1.7	1.9	2.0	2.5	2.5
ជប៉ុន	2.1	2.0	-0.7	-9.1	0.6	-4.7	-1.4	5.5	3.5	5.0	2.2	-1.0	-1.0
សហរដ្ឋអាមេរិក	3.3	2.2	1.1	-2.6	-3.9	-2.5	2.6	2.8	2.9	2.3	2.8	2.3	2.3

Sources: International Monetary Fund, Economist and countries' statistic offices.

តារាង២. អត្រាអតិផរណានៃដៃគូពាណិជ្ជកម្មច្រើនជាងពីរ ពីឆ្នាំ២០០៦-២០១១ (កំណើនជាភាគរយធៀបនឹងឆ្នាំមុន-មធ្យមភាគតាមការិយបរិច្ឆេទ)

	2006	2007	2008	2009				2010				2011	
				Q1	Q2	Q3	Q4	Q1	Q2	Q3	Q4	Q1	
ប្រទេសអាស៊ានច្រើនជាងពីរ													
កម្ពុជា	4.7	10.5	19.7	4.3	-4.8	-3.0	1.7	7.0	4.1	1.8	3.3	3.6	3.6
ឥណ្ឌូនេស៊ី	13.4	6.4	10.1	8.5	5.6	2.78	2.6	3.6	4.4	6.2	6.3	6.8	6.8
ម៉ាឡេស៊ី	3.7	2.0	5.3	3.7	1.3	-2.23	-0.2	1.3	1.6	1.9	2.1	2.8	2.8
សិង្ហបុរី	1.0	2.1	6.5	2.1	-0.5	-0.4	-0.3	0.9	3.1	3.4	4.0	5.2	5.2
ថៃ	4.7	2.2	5.5	-0.2	-2.8	-2.1	1.9	3.7	3.3	3.3	2.0	3.0	3.0
វៀតណាម	7.7	8.3	23.3	15.1	6.2	2.6	4.6	7.5	9.0	8.4	10.9	12.8	12.8
ប្រទេសអាស៊ីច្រើនជាងពីរ													
ចិន	1.5	4.8	5.9	-0.6	1.5	-1.26	0.7	2.1	2.7	3.3	4.7	5.1	5.1
ហុងកុង	2.2	2.0	4.3	1.7	-0.1	-0.9	1.3	1.9	2.6	2.3	2.9	4.0	4.0
កូរ៉េខាងត្បូង	2.4	2.5	4.6	3.9	2.8	2.0	2.4	2.7	2.6	2.9	3.6	4.4	4.4
តៃវ៉ាន់	0.6	1.8	3.2	0.0	-0.8	-1.3	-1.3	1.3	1.1	0.4	1.1	1.3	1.3
ប្រទេសឧស្សាហកម្មច្រើនជាងពីរ													
អឺរ៉ុប-១២	2.1	2.1	3.3	1.0	0.9	-0.34	0.4	1.1	1.5	1.7	2.0	2.5	2.5
ជប៉ុន	0.5	0.1	1.4	-0.1	-1.0	-2.2	-2.0	-1.2	-0.9	-0.9	0.1	0.0	0.0
សហរដ្ឋអាមេរិក	3.2	2.9	3.8	-0.2	-0.9	-1.6	1.4	2.3	1.8	1.2	1.3	2.1	2.1

Sources: International Monetary Fund, Economist and National Institute of Statistics.

តារាង៣. អត្រាប្តូរប្រាក់ធៀបនឹងដុល្លារអាមេរិកនៃរូបិយប័ណ្ណរបស់ដៃគូពាណិជ្ជកម្មច្រើនជាងពីរ ពីឆ្នាំ២០០៦-២០១១ (មធ្យមភាគតាមការិយបរិច្ឆេទ)

	2006	2007	2008	2009			2010				2011	
				Q2	Q3	Q4	Q1	Q2	Q3	Q4	Q1	
ប្រទេសអាស៊ានច្រើនជាងពីរ												
កម្ពុជា (រៀល)	4103.20	4062.70	4054.20	4128.60	4164.40	4163.10	4180.11	4209.02	4236.69	4122.58	4041.90	4041.90
ឥណ្ឌូនេស៊ី (រូពិយ៉ា)	9134.00	9419.00	9699.00	10,225.00	9887.00	9472.44	9266.93	9,132.00	8995.11	8965.70	8902.02	8902.02
ម៉ាឡេស៊ី (រឹងហ្គីត)	3.70	3.30	3.30	3.50	3.50	3.40	3.37	3.24	3.15	3.11	3.05	3.05
សិង្ហបុរី (ដុល្លារសិង្ហបុរី)	1.59	1.51	4.58	1.45	1.44	1.39	1.40	1.36	1.36	1.30	1.28	1.28
ថៃ (បាត)	37.90	32.22	33.36	33.98	33.96	33.30	32.90	32.33	31.63	29.99	30.56	30.56
វៀតណាម (ដុង)	15,994.00	16,030.00	16,382.00	17,801.00	17,841.00	18,472.00	18,825.67	18,993.00	19,485.00	19,499.48	20,273.83	20,273.83
ប្រទេសអាស៊ីច្រើនជាងពីរ												
ចិន (យ៉េន)	7.97	8.03	6.94	6.83	6.83	6.83	6.83	6.77	6.77	6.66	6.58	6.58
ហុងកុង (ដុល្លារហុងកុង)	7.77	7.80	7.78	7.75	7.75	7.75	7.76	7.78	7.77	7.76	7.79	7.79
កូរ៉េខាងត្បូង (វ៉ុន)	955.00	929.04	1137.23	1273.90	1239.04	1167.77	1143.97	1166.04	1182.41	1132.85	1120.19	1120.19
តៃវ៉ាន់ (ដុល្លារតៃវ៉ាន់-NT\$)	32.50	32.85	31.54	33.10	32.77	32.29	31.93	31.90	31.90	30.36	29.30	29.30
ប្រទេសឧស្សាហកម្មច្រើនជាងពីរ												
អឺរ៉ុប-១២ (អឺរ៉ូ)	0.80	0.70	0.84	0.71	0.70	0.68	0.72	0.79	0.77	0.74	0.73	0.73
ជប៉ុន (យ៉េន)	116.40	117.80	102.46	95.95	93.58	89.78	90.73	92.20	85.74	82.53	82.33	82.33

Sources: International Monetary Fund, Economist and National Bank of Cambodia

តារាង៤. ថ្លៃផលិតផលច្រើនជាងពីរនៅលើទីផ្សារពិភពលោក ពីឆ្នាំ២០០៦-២០១១ (មធ្យមភាគតាមការិយបរិច្ឆេទ)

	2006	2007	2008	2009			2010				2011
				Q2	Q3	Q4	Q1	Q2	Q3	Q4	Q1
ប្រេង (US No. 2) - USA (USD/តោន)	111.04	149.08	218.15	171.16	146.85	168.13	162.88	157.41	176.13	238.81	280.32
ប្រេងតា-អឺរ៉ុបបាយឡ (USD/តោន)	433.85	707.68	912.23	719.35	659.16	732.33	807.67	813.00	874.67	1108.00	1251.00
កៅស៊ូ SMR 5	1996.30	2202.30	2586.30	1638.77	1924.80	2536.03	3105.90	3083.73	3175.97	4257.27	5278.03
អង្ករ (Thai 100%B) - បារាំង (USD/តោន)	282.00	305.36	615.32	499.45	307.31	569.00	565.67	461.33	468.33	531.00	528.25
សណ្តែកសៀង (US No. 1) - USA (USD/តោន)	213.88	294.59	460.41	420.10	411.18	390.43	372.68	370.95	406.88	480.24	537.24
ប្រេងឆៅ - OPEC spot (USD/ផុង)	61.58	69.25	95.44	57.46	68.32	73.86	75.73	77.00	74.91	84.17	100.70
សាំង - US Gulf Coast (សេន/លីត្រ)	47.70	53.58	62.22	43.11	46.92	49.64	53.87	54.43	51.54	57.23	67.92
ម៉ាស៊ូត (ស្តង់ដារតិច លេខ២) - US Gulf Coast (សេន/លីត្រ)	51.35	55.51	76.20	40.51	46.46	51.03	53.87	55.13	53.64	61.68	72.47

Sources: Food and Agriculture Organisation and US Energy Information Administration

តាមដានសេដ្ឋកិច្ច-ស្ថានភាពក្នុងប្រទេស^១

សកម្មភាពសេដ្ឋកិច្ចសំខាន់ៗ

វិស័យសេវាកម្ម បន្តរួមចំណែកយ៉ាងសំខាន់ក្នុងដំណើរ រើបឡើងវិញនៃសេដ្ឋកិច្ចកម្ពុជា។ នៅត្រីមាសទី១ ឆ្នាំ២០១១ វិនិយោគគិតជាទ្រព្យសកម្មជាប់លាប់ខាងសេវាកម្ម អនុម័តដោយ ក្រុមប្រឹក្សាអភិវឌ្ឍន៍កម្ពុជា កើនឡើង ១៣៤% ធៀបនឹងឆ្នាំមុន ដល់ ២០៩,៥លានដុល្លារ។ វិនិយោគគិតជាទ្រព្យសកម្មជាប់ លាប់ខាងសណ្ឋាគារ និងទេសចរណ៍ កើន ២៧៥៥% ដល់ ១០៧,៩លានដុល្លារ។ ភ្ញៀវទេសចររបរទេសមកដល់កម្ពុជា កើនឡើងទាំងតាមផ្លូវអាកាស (១៥%) ផ្លូវគោក និងផ្លូវទឹក (១២%)។ វិនិយោគខាងវិស័យកសិកម្ម ធ្លាក់ចុះ ៩៨% មកត្រឹម ៤,១លានដុល្លារ ខណៈដែលវិនិយោគខាងវិស័យ ឧស្សាហកម្ម ធ្លាក់ចុះ ៧៣% មកត្រឹម ៦៧,១លានដុល្លារ។ ទោះយ៉ាងនេះក្តី វិនិយោគក្នុងវិស័យកាត់ដេរឬបង្ហាញសញ្ញាងើប ឡើងវិញ ដោយកើន ១៣៤% ដល់ ៥៧,១លានដុល្លារ។ វិស័យ សាងសង់ កំពុងងើបឡើងវិញដែរ ដោយតម្លៃនៃការសាងសង់ ផ្ទះល្វែង កើនឡើង ៤៥% ដល់ ១៦,១លានដុល្លារ ប៉ុន្តែតម្លៃ នៃការសាងសង់ផ្ទះវិទ្យុ និងផ្ទះធម្មតា ធ្លាក់ចុះ ២០% មកត្រឹម ៤,១លានដុល្លារ ស្របពេលដែលសំណង់ផ្សេងៗទៀតធ្លាក់ចុះ ៣៣% មកត្រឹម ៤៣,៨លានដុល្លារ។

នៅត្រីមាសទី១ ឆ្នាំ២០១១ ការនាំចេញសរុប កើនឡើង ៤១% ធៀបនឹងត្រីមាសទី១ឆ្នាំមុន ដល់១០១៧,៧លានដុល្លារ ដោយក្នុងនេះ ការនាំចេញសំលៀកបំពាក់ មាន ៨៧%។ សហភាពអឺរ៉ុប និងសហរដ្ឋអាមេរិក នៅតែជាទិសដៅនាំចេញ ដ៏ចម្បងដដែល ប៉ុន្តែកំណើនការនាំចេញទៅសហរដ្ឋអាមេរិក (២២%) វាទាបជាងទៅសហភាពអឺរ៉ុប (៦៩%) អាស៊ាន (៧៣%) ជប៉ុន (៧៣%) និងកន្លែងដទៃទៀតក្នុងពិភពលោក (៧០%)។ ការនាំចេញផលិតផលកសិកម្ម កើនឡើង ២៤៩% ដល់ ៧៤លានដុល្លារ ស្របពេលដែលការនាំចេញត្រី ធ្លាក់ចុះ ២៥% មកត្រឹម ០,៦លានដុល្លារ។

នៅត្រីមាសទី១នេះដែរ ការនាំចូលសរុបកើនឡើង ៤៤% ដល់ ៧២៨,៦លានដុល្លារ ក្នុងនេះប្រេងសាំង មានចំណែក ប្រមាណ ៨,៥% និងម៉ាស៊ូត ១៣% ហើយការនាំចូលសាំង កើន ១១៥% និងម៉ាស៊ូត កើន ៨៦%។ ការនាំចូលសម្ភារៈ សំណង់ ធ្លាក់ចុះ ១៤% មកត្រឹម ១១,៨លានដុល្លារ ដោយសារ កំណើនដ៏យឺតក្នុងវិស័យអចលនវត្ថុ។ អតិរេកជញ្ជីងពាណិជ្ជកម្ម កម្ពុជា សម្រាប់ត្រីមាសនេះ កើន ៥៣% ធៀបនឹងឆ្នាំមុន ដល់ ២៨៩លានដុល្លារ។

ហិរញ្ញវត្ថុសាធារណៈ

រាជរដ្ឋាភិបាល អនុវត្តបានល្អក្នុងការបង្កើតប្រាក់ចំណូល កាលពីឆ្នាំទៅ បើធៀបនឹង ១ឆ្នាំមុននោះទៀត។ នៅត្រីមាសទី៤ ឆ្នាំ២០១០ ប្រាក់ចំណូលសរុបពីមួយឆ្នាំទៅមួយឆ្នាំ កើន ២៤% ដល់ ១៦៧៥ពាន់លានរៀល ក្នុងនេះចំណូលចរន្តមានប្រមាណ ៩៤% ចំណូលពន្ធ មាន ៧៣% និងចំណូលមូលធន ៦,២%។

ប៉ុន្តែកំណើនជាភាគរយនៃចំណូលពន្ធ (០,៥%) នៅមានកម្រិត ទាបបើធៀបនឹងចំណូលចរន្ត (១៧%) និងចំណូលមូលធន (១១១៤%)។ ក្នុងរយៈពេលដដែល ចំណាយសរុប កើន ៣,៦% ដល់ ១៩៤៥,៤ពាន់លានរៀល ក្នុងនេះចំណាយមូលធនកើន ៦,៤% ដល់ ៦៧៥,៦ពាន់លានរៀល ប៉ុន្តែចំណាយចរន្ត ធ្លាក់ចុះ ៤,៦% មកត្រឹម ១២៦៩,៨ពាន់លានរៀល។ នៅត្រីមាសទី៤ ឆ្នាំ២០១០ ប្រាក់បៀវត្សរ៍ មានចំណែក ៤៥% ក្នុងចំណាយចរន្ត ហើយចំណែកនៃឧបត្ថម្ភធន និងប្រាក់ឧបត្ថម្ភខាងសង្គមកិច្ចមាន ១៨%។ គួបគ្នាមក ចំណូល និងចំណាយសរុប នៅត្រីមាសទី៤ បង្ហាញមានខុសភាពវិកា ២០៧,៣ពាន់លានរៀល ធៀបនឹង អតិរេក ៩០,២ពាន់លានរៀលកាលពីមួយឆ្នាំមុន។

អតិថិជន និងអត្រាប្តូរប្រាក់បរទេស

នៅត្រីមាសទី១ ឆ្នាំ២០១១ ថ្លៃទំនិញទាំងអស់ កើនឡើង ៣,៦% ធៀបនឹងកាលពីមួយឆ្នាំមុន ក្នុងនេះ ថ្លៃស្បៀងអាហារ និងភេសជ្ជៈគ្មានជាតិស្រា កើន ៣,៩% ហើយថ្លៃដឹកជញ្ជូន កើន ៥,០%។ ក្នុងត្រីមាសដដែល ប្រាក់រៀលឡើងថ្លៃ ៣,៣% ដល់ ៤០៤១,៩រៀល/ដុល្លារសហរដ្ឋអាមេរិក និងឡើងថ្លៃ ១១% ធៀបនឹងប្រាក់ដុល្លារអាមេរិក។ មាសឡើងថ្លៃ ២៦% ដល់ ១៦៨,៣ដុល្លារក្នុងមួយដី ហើយប្រេងម៉ាស៊ូត ឡើងថ្លៃ ២៣% ដល់ ៤៤២៧,២រៀលក្នុងមួយលីត្រ និងប្រេងសាំងឡើងថ្លៃ ១៤% ដល់ ៤៧៥០,១រៀលក្នុងមួយលីត្រ។

ការវិនិយោគវិនិយោគ

នៅឆ្នាំ២០១០ សាច់ប្រាក់ងាយស្រួលសរុប (M2) កើនឡើង ១៨% ដល់ ១៨.៤៦៦ពាន់លានរៀល ធៀបនឹង ១៤.៣៧២ពាន់លានរៀល កាលពីមួយឆ្នាំមុន។ នៅត្រីមាសទី៤ ឆ្នាំ២០១០ ទ្រព្យសកម្មរបរទេសសុទ្ធ ធ្លាក់ចុះ ១,២% មកត្រឹម ១៦,៦៩៨ពាន់លានរៀល ស្របពេលដែលទ្រព្យសកម្មក្នុង ស្រុកសុទ្ធ កើនឡើង ៤០% ដល់ ២៧៧៩ពាន់លានរៀល។ ក្នុងរយៈពេលដដែល ប្រាក់រៀលចរាចរ កើនឡើង ៥,២% ដល់ ៣២២១ពាន់លានរៀល ហើយរូបិយវត្ថុផ្សេងៗ កើនឡើង ២,៧% ដល់ ១៦.២៥៦ពាន់លានរៀល។

ស្ថានភាពទ្រឹក្រ

អង្កេតពលករងាយរងគ្រោះរបស់វិទ្យាស្ថាន CDRI ក្នុងខែ ឧសភា ២០១១ បង្ហាញថា ក្នុងចំណោមក្រុមពលករមិនមែនខាង កាត់ដេរទាំង ៩ក្រុម មានតែ ២ក្រុមប៉ុណ្ណោះ ដែលបានថយចុះ ប្រាក់ចំណូល។ អ្នកធាត់ស៊ីក្លូ រងគ្រោះខ្លាំងជាងគេ ដោយសារ ប្រាក់ចំណូលពិតរបស់ខ្លួន ធ្លាក់ចុះ ១៣% បន្ទាប់មក គឺអ្នក ស៊ីឈ្នួលធ្វើស្រែ (ធ្លាក់ចុះ ៤,០%)។ ចំណែកឯកម្មករសំណង់មាន ជំនាញ អ្នកលក់បន្លែ កម្មករលីសែង អ្នករត់ម៉ូតូឧប អ្នកបម្រើគុ ភោជនីយដ្ឋាន អ្នកវេសអេតចាយ និងកម្មករសំណង់គ្មានជំនាញ បានកើនប្រាក់ចំណូលពិត។

ដូចមានចុះក្នុងតារាង ៨ ប្រាក់ចំណូលប្រចាំថ្ងៃរបស់អ្នកវេស អេតចាយ កើនឡើង ១៨% ធៀបនឹងខែឧសភាឆ្នាំមុន ដល់ ៨៦៦១រៀលក្នុងមួយថ្ងៃ ចំណែកឯចំណាយប្រចាំថ្ងៃជាមធ្យម

១ អត្ថបទនេះ រៀបរៀងដោយលោក វត្ត វឌ្ឍនា ជាអ្នកស្រាវជ្រាវ កញ្ញា អ៊ិន រិមល និងលោកស្រី ប៊ុន ផ្សីណា ជាជំនួយការស្រាវជ្រាវនៅវិទ្យាស្ថាន CDRI។

របស់ពួកគាត់ ធ្លាក់ចុះ ៥,០% មកត្រឹម ៤០១៥រៀល/ថ្ងៃ។ ក្នុង ចំណោមអ្នករើសអេតចាយឆ្លើយសម្ភាសន៍ មាន ៨៣% និយាយថា ប្រភពរបស់អេតចាយបានធ្លាក់ចុះ បើធៀបនឹងក្នុងបីខែមុន។ ទោះ ជាយ៉ាងនេះក្តី មាន ៦០% រាយការណ៍ថា របស់អេតចាយបាន ឡើងថ្លៃ។ អ្នករើសអេតចាយ ៩០% បានធ្វើចំណាកស្រុកពី ខេត្តនានា ពិសេសខេត្តព្រៃវែង តាកែវ កណ្តាល ស្វាយរៀង និង សៀមរាប។

ប្រាក់ចំណូលរបស់អ្នកបម្រើតុលាការនីយដ្ឋាន បានកើនឡើង ១៣% ធៀបនឹងខែឧសភា ២០១០ ដល់ ៦០៦៦រៀលក្នុងមួយ ថ្ងៃ។ រយៈពេលធ្វើការជាមធ្យមប្រចាំថ្ងៃរបស់ពួកគេគឺ ១២ម៉ោង ដែលវែងជាងគេក្នុងចំណោមពលករងាយរងគ្រោះទាំង ១០ក្រុម។ អ្នកឆ្លើយសម្ភាសន៍ទាំង ៤០នាក់ ក្នុងក្រុមនេះ ប្រាប់ថា ពួកគេ មកធ្វើការតែម្នាក់ឯងនៅភ្នំពេញ។ អ្នកបម្រើតុលាការនីយដ្ឋានឆ្លើយ សម្ភាសន៍ ៤៥% បានចូលរៀននៅមធ្យមសិក្សា។

ប្រាក់ចំណូលរបស់អ្នកលក់បន្លែតូចតាច កើន ៦,៧% ដល់ ៨៥៩៩រៀលក្នុងមួយថ្ងៃ នៅខែឧសភា ២០១១។ អ្នកលក់បន្លែ តូចតាចឆ្លើយសម្ភាសន៍ទាំង ៤០នាក់ និយាយថា ប្រាក់ចំណូល របស់ខ្លួន បានត្រឹមតែមួយគ្រប់ សម្រាប់ទ្រទ្រង់ជីវភាពគ្រួសារ ប៉ុណ្ណោះ។ មូលធនជាមធ្យមរបស់ពួកគាត់ គឺ ៥០.០០០រៀល ដែលទាបជាងខែកុម្ភៈ ១៣% ហើយអ្នកលក់បន្លែ ៧០% និយាយ ថា ចំនួននេះមិនគ្រប់គ្រាន់សម្រាប់ធ្វើអាជីវកម្មទេ។

ប្រាក់ចំណូលប្រចាំថ្ងៃរបស់អ្នកលីសែង កើនឡើង ៥,៦% ធៀបនឹងខែឧសភា ២០១០ ដល់ ៩៨៦១រៀលក្នុងមួយថ្ងៃ ហើយ ចំណាយរបស់ពួកគាត់ ធ្លាក់ចុះ ៤,៩% ពី ៥៦៨៩រៀលក្នុងមួយថ្ងៃ មកត្រឹម ៥៤១២រៀលក្នុងមួយថ្ងៃ។ ៧០% នៃអ្នកឆ្លើយសម្ភាសន៍ និយាយថា ពួកគេជួលផ្ទះនៅរួមគ្នា ដោយផ្ទះមួយនៅ ៧នាក់ ជាមធ្យម ហើយ ៣០% ទៀត រស់នៅតាមចិញ្ចើមថ្នល់ ឬនៅ តាមវត្ត។ អ្នកឆ្លើយសម្ភាសន៍ ៧០% និយាយថា ស្ថានភាព គ្រួសារខ្លួន ល្អប្រសើរឡើង ចាប់ពីបានមកប្រកបរបរនេះ ហើយ ២៣% និយាយថា នៅដដែល និង ៧% និយាយថា កាន់តែលំបាកឡើង។

ប្រាក់ចំណូលប្រចាំថ្ងៃរបស់កម្មករកាត់ដេរ កើនឡើង ៦,១% ធៀបនឹងខែឧសភា ២០១០ ដល់ ៧៩៥០រៀលក្នុងមួយថ្ងៃ រីឯ ចំណាយប្រចាំថ្ងៃ ធ្លាក់ចុះ ៥,៧% ពី ៤៨៥៣រៀលក្នុងមួយថ្ងៃ មកត្រឹម ៤៥៧៧រៀលក្នុងមួយថ្ងៃ។ ពួកគេបានមកធ្វើការក្នុង រោងចក្រអស់រយៈពេលប្រមាណ ៣ឆ្នាំហើយ ហើយមាន ៤៤% បានផ្លាស់ប្តូររោងចក្រ។ កម្មករឆ្លើយសម្ភាសន៍ ៤០% និយាយថា ពួកគេប្តូររោងចក្រដោយសារ មានជម្ងឺ ២% ដោយសារមានបញ្ហា ជាមួយអ្នកត្រួតការ ៣៤% ដោយសាររោងចក្របិទទ្វារ និង ២៥% ដោយសារបញ្ហាផ្សេងៗទៀត។ បើសិនជារោងចក្រដែលខ្លួន កំពុងបម្រើការត្រូវបិទទ្វារ ៥៣% នៃអ្នកឆ្លើយសម្ភាសន៍គិតថា នឹងស្វែងរកការងារផ្សេងទៀតធ្វើនៅរាជធានីភ្នំពេញ ៦ ៤២% នឹង ត្រឡប់ទៅស្រុកវិញ ហើយ ៥% មិនទាន់ដឹងទេ។

នៅខែកុម្ភៈ ចំណូលរបស់អ្នកស៊ីឈ្នួលធ្វើស្រែធ្លាក់ចុះ ស្របពេលដែល ៩ក្រុមទៀត កើនចំណូលឡើង។ ការធ្លាក់ចុះនេះ បន្តរហូតដល់ខែឧសភា ដែលនៅពេលនោះប្រាក់ចំណូលប្រចាំថ្ងៃ ពិតរបស់ពួកគេធ្លាក់ចុះ ៤,៤% មកត្រឹម ៥៥៨៤រៀលក្នុងមួយថ្ងៃ។ ពលករឆ្លើយសម្ភាសន៍ ៥៧% មានដីដាំដុះតិចជាងមួយហិកតា ៣៨% គ្មានដីទេ ៣% មានដី ១ហិកតា និង ៣% ទៀត មានដី លើសពីមួយហិកតា។

ប្រាក់ចំណូលប្រចាំថ្ងៃរបស់អ្នកធាក់ស៊ីក្លូ មិនដែលបានលើស ពី ១០.០០០រៀលក្នុងមួយថ្ងៃទេ តាំងពីឆ្នាំ២០០៨ មក ប៉ុន្តែបាន ឡើងដល់ ១០.៦៣៣រៀលក្នុងមួយថ្ងៃ នៅខែកុម្ភៈ ២០១១។ បន្ទាប់ពីមានកំណើនខ្លាំង ប្រាក់ចំណូលពិតជាមធ្យមរបស់អ្នក ធាក់ស៊ីក្លូ បានធ្លាក់ចុះ ២២% នៅខែឧសភា បើប្រៀប ធៀបនឹងរយៈពេល ៣ខែមុន និងធ្លាក់ចុះ ១៣% ធៀបនឹងខែ ឧសភាឆ្នាំមុន។ មានអ្នកធាក់ស៊ីក្លូឆ្លើយសម្ភាសន៍តែ ២០% ប៉ុណ្ណោះ ដែលមានស៊ីក្លូផ្ទាល់ខ្លួន ឯក្រៅពីនោះត្រូវជួលស៊ីក្លូពី គេ។ សមាមាត្រអ្នកធាក់ស៊ីក្លូ ដែលរស់នៅតាមចិញ្ចើមថ្នល់ និង រស់នៅតាមវត្ត កើនឡើងពី ៦៣% នៅខែកុម្ភៈ ទៅដល់ ៦៨% នៅខែឧសភា ឆ្នាំ២០១១។ រយៈពេលមធ្យមដែលពួកគេប្រកប របរនេះគឺ ៩ឆ្នាំ។

តំណាង ១៤ "ការពង្រឹងផលចំណេញ....."

សម្ពាធពីសង្គម និងក្រុមគ្រួសារ ឲ្យចូលរៀនក្នុង HEIs និងចូល បម្រើការងារការិយាល័យ ដែលគេគិតថាបានប្រាក់ខែខ្ពស់ជាង។ គំនិតនេះខុសពីការពិតខ្លាំងណាស់ ដែលនាំឲ្យអ្នកមានសញ្ញាប័ត្រ ឧត្តមសិក្សាភាគច្រើន ទទួលបានតំណែងទាបជាងសមត្ថភាព របស់ខ្លួន។ ដើម្បីដោះស្រាយបញ្ហា គេត្រូវប្តូរឈ្មោះថ្មីឲ្យការអប់រំ និងការបណ្តុះបណ្តាលបច្ចេកទេសវិជ្ជាជីវៈ (TVET) នេះ ដើម្បីឆ្លុះ បញ្ចាំងពីការពិត ដែលកម្មវិធីនេះផ្តល់ឲ្យបុគ្គលម្នាក់ៗនូវជំនាញ ដែលបង្កើនលទ្ធភាពការងាររបស់ពួកគេ។ ការបញ្ជ្រាប និងសម្របសម្រួលកម្មវិធី TVET ព្រមទាំងប្រព័ន្ធទទួលស្គាល់ គុណភាពសមស្រប ក៏រួមចំណែកជួយកែប្រែគំនិតនេះបាន ច្រើនដែរ។

បច្ចុប្បន្នមានតម្រូវការកាន់តែច្រើនឡើង ដើម្បីបង្កើនទំនាក់ ទំនងរវាងវិស័យឯកជន អ្នករៀបចំគោលនយោបាយ និងកម្លាំង ពលកម្ម។ ចំណុចនេះសំខាន់ណាស់ ជាពិសេសនៅពេលកម្ពុជា

កំពុងប្រឹងប្រែងធ្វើពិពិធកម្ម និងឈានឡើងក្នុងខ្សែចង្វាក់បង្កើត តម្លៃបន្ថែម ហើយតម្រូវការរបស់និយោជកក៏អាចប្រែប្រួលយ៉ាង ឆាប់រហ័ស។ គោលនយោបាយ ត្រូវតែយកចិត្តទុកដាក់ និង ឆ្លើយតបយ៉ាងសកម្មនឹងការប្រែប្រួលទាំងនេះ ដើម្បីឲ្យកម្មវិធី បណ្តុះបណ្តាលផ្សេងៗ អាចសម្របខ្លួនបានលឿនតាមស្ថានភាព សេដ្ឋកិច្ចជាក់ស្តែង ហើយកម្លាំងពលកម្ម ក៏អាចទាញយក ប្រយោជន៍បានលឿនពីឱកាសល្អនានា ដែលទើបផុសឡើង។ ឧទាហរណ៍ថ្មីស្រឡាងមួយ គឺតម្រូវការបណ្តុះបណ្តាលជាបន្ទាន់ ដើម្បីទាញយកប្រយោជន៍ឲ្យបានច្រើនជាអតិបរមា ពីឱកាសល្អ នានាដែលកំពុងផុសឡើងក្នុងតំបន់សេដ្ឋកិច្ចពិសេស (SEZs)។ ដើម្បីកំណត់បានត្រឹមត្រូវការវិនិច្ឆ័យពលកម្ម ដែលកំពុងផុស ឡើងនេះ ត្រូវមានការសិក្សាស្រាវជ្រាវជាក់ស្តែងស្តីពីជម្រៅដែល ដើរតួនាទីយ៉ាងសំខាន់ ក្នុងការផ្តល់ព័ត៌មានអំពីទីផ្សារពលកម្ម ឲ្យបានទាន់ពេលដល់អ្នករៀបចំគោលនយោបាយ។

តារាង១. គម្រោងវិនិយោគឯកជនបានអនុម័ត ឆ្នាំ២០០៥-១១

	2005	2006	2007	2008	2009			2010				2011
					Q1	Q3	Q4	Q1	Q2	Q3	Q4	Q1
	ទ្រព្យសកម្មជាប់លាប់ (លានដុល្លារ)											
កសិកម្ម	26.8	498.0	135.6	92	175.3	176.1	94.4	165.7	41.4	278.0	36.7	4.1
ឧស្សាហកម្ម	914.6	365.3	709.1	724.9	257.7	60.6	685.5	247.7	54.5	44.3	87.7	67.1
កាត់ដេរ	174.4	89.4	170.7	142.8	16.4	21.9	14.2	13.1	21.3	29.3	50.0	57.1
សេវាកម្ម	155.5	2939.1	1742.5	10,003.2	495.6	150.2	3475.8	89.5	121.6	0	1096.2	209.5
សណ្ឋាគារ និងទេសចរណ៍	102.6	345.0	1048.3	8758.1	254.1	150.2	0.0	3.78	14.0	0	1087.4	107.9
សរុប	1096.9	3802.4	2587.2	10570.9	928.6	386.3	4255.7	502.9	217.5	322.3	1220.6	280.72
	បម្រែបម្រួលជាភាគរយធៀបនឹងត្រីមាសមុន											
សរុប	-	-	-	-	-41.2	882.0	1001.7	-91.2	-56.8	48.2	278.8	-77.0
	បម្រែបម្រួលជាភាគរយធៀបនឹងឆ្នាំមុន											
សរុប	275.6	246.6	-32.0	308.6	266.5	-91.5	169.3	-59.8	452.0	-16.6	-71.3	-44.2

Including expansion project approvals. Source: Cambodian Investment Board

តារាង២. តម្លៃគម្រោងសំណង់នៅភ្នំពេញបានអនុម័ត ឆ្នាំ២០០៥-១១

	2005	2006	2007	2008	2009			2010				2011
					Q1	Q3	Q4	Q1	Q2	Q3	Q4	Q1
	លានដុល្លារ											
ភូមិគ្រឹះ និងផ្ទះ	45.5	33.1	79.1	154.7	32.1	15.6	9.8	5.1	7.5	14.1	9.5	4.1
ផ្ទះល្វែង	204.2	213.3	297.2	221.6	95.2	7.4	28.0	11.1	127.2	25.3	20.3	16.1
ផ្សេងៗ	109.1	76.8	259.6	740.9	53.7	68.4	29.0	35.2	67.4	38.9	76.2	23.6
សរុប	358.8	323.3	635.8	1117.0	181.1	91.4	66.8	51.4	202.1	78.4	106.0	43.8
	បម្រែបម្រួលជាភាគរយធៀបនឹងត្រីមាសមុន											
សរុប	-	-	-	-	-48.5	46.6	-26.9	-23.1	293.2	-61.2	35.3	-58.7
	បម្រែបម្រួលជាភាគរយធៀបនឹងឆ្នាំមុន											
សរុប	36.2	-9.9	96.7	75.7	31.9	-81.2	-81.0	-71.6	224.4	-14.2	58.7	-14.8

Source: Department of Cadastre and Geography of Phnom Penh municipality

តារាង៣. ចំនួនអ្នកដំណើរមកដល់ប្រទេសកម្ពុជា ឆ្នាំ២០០៥-១១

	2005	2006	2007	2008	2009			2010				2011
					Q1	Q3	Q4	Q1	Q2	Q3	Q4	Q1
	ចំនួនអ្នកដំណើរ (ពាន់នាក់)											
តាមផ្លូវអាកាស	856.5	1029.0	1296.5	1239.4	335.2	247.2	308.1	371.5	260.9	288.3	383.7	427.4
តាមផ្លូវគោក និងទឹក	565.1	672.9	718.6	881.9	287.1	240.2	279.5	312.2	276.6	293.8	321.4	351.0
សរុប	1421.6	1701.9	2015.1	2121.3	622.3	487.4	587.6	683.7	537.5	582.0	705.1	778.4
	បម្រែបម្រួលជាភាគរយធៀបនឹងត្រីមាសមុន											
សរុប	-	-	-	-	7.7	5.0	20.6	16.4	-21.4	8.3	21.2	10.4
	បម្រែបម្រួលជាភាគរយធៀបនឹងឆ្នាំមុន											
សរុប	34.7	19.7	28.4	5.3	-3.4	9.4	1.7	9.9	15.8	19.4	20.0	13.9

Source: Ministry of Tourism

តារាង៤. ការនាំចេញ និងនាំចូល ឆ្នាំ២០០៥-១១

	2005	2006	2007	2008	2009	2010				2011		
					Q1	Q3	Q4	Q1	Q2	Q3	Q4	Q1
	លានដុល្លារ											
ការនាំចេញសរុប	2352.8	2810.9	3050.3	3097.8	697.4	709.9	736.5	693.8	820.7	1045.3	1070.3	1017.7
ក្នុងនេះ៖ សម្លៀកបំពាក់	2253.3	2698.8	2938.9	2986.2	667.1	601.4	660.7	625.5	716.8	938.3	942.7	880.5
- ទៅសហរដ្ឋអាមេរិក	1546.1	1847.2	1956.5	1908.3	387.6	372.9	388.5	380.5	416.7	531.9	524.7	464.5
- ទៅសហភាពអឺរ៉ុប	503.1	601.0	654.2	689.0	183.1	128.0	165.5	137.2	184.8	239.4	248.0	232.0
- ទៅអាស៊ាន	2.3	2.6	3.2	10.8	1.0	1.3	2.9	2.2	1.9	2.9	3.0	3.8
- ទៅជប៉ុន	23.5	29.4	28.5	25.2	5.2	9.5	14.3	19.8	14.9	25.5	26.2	34.3
- ទៅប្រទេសផ្សេងៗ	178.3	218.7	296.4	352.9	90.2	89.6	89.6	85.7	98.6	138.6	140.7	145.9
កសិកម្ម	61.3	59.7	55.6	44.5	8.0	15.1	25.9	21.2	27.2	44.8	71.7	74.0
- កៅស៊ូ	36.8	41.5	41.0	35.8	5.1	11.8	16.5	11.9	13.8	25.3	38.1	49.9
- ឈើ	10.3	8.6	8.7	3.4	0.7	0.6	1.8	2.7	4.5	8.8	18.1	6.2
- ត្រី	10.1	5.9	3.2	2.3	0.7	0.8	1.2	0.8	0.7	0.5	0.8	0.6
- ផ្សេងៗ	4.2	3.7	2.7	3.1	1.5	1.9	6.3	5.7	8.2	10.2	14.7	17.3
ផ្សេងៗ	38.3	52.3	55.8	67.1	22.3	93.4	50.0	47.1	76.7	62.2	55.9	63.2
ការនាំចូលសរុប	2513.0	512.2	554.8	1010.9	585.3	484.4	532.8	505.6	563.2	731.3	677.1	728.7
ក្នុងនេះ៖ សាំង	40.2	38.8	58.7	70.1	16.8	19.3	19.4	28.8	22.4	27.6	30.5	62.0
ម៉ាស៊ីន	93.1	113.0	122.8	113.5	34.2	46.0	43.1	49.8	55.4	48.0	50.5	92.5
សម្ភារៈសំណង់	134.7	56.5	69.0	77.8	13.8	15.7	13.3	13.7	13.2	16.7	13.8	11.8
ផ្សេងៗ	2245.0	303.9	304.3	749.5	520.5	403.4	457.0	413.3	472.2	638.9	582.3	562.4
ជញ្ជីងពាណិជ្ជកម្ម	-160.2	2298.7	2495.5	2086.9	112.1	225.5	203.7	188.2	257.5	314.0	393.2	289.0
	បម្រែបម្រួលជាភាគរយធៀបនឹងត្រីមាសមុន											
ការនាំចេញសម្លៀកបំពាក់សរុប	-	-	-	-	-9.9	23.0	-8.1	-5.3	14.6	30.9	0.5	-6.6
ការនាំចេញសរុប	-	-	-	-	1.8	23.4	-8.4	-5.8	18.3	27.4	2.4	-4.9
ការនាំចូលសរុប	-	-	-	-	2.8	-20.3	10.0	-5.1	11.4	29.8	-7.4	7.6
	បម្រែបម្រួលជាភាគរយធៀបនឹងឆ្នាំមុន											
ការនាំចេញសម្លៀកបំពាក់សរុប	11.2	19.8	8.9	1.6	-19.7	-16.5	-1.0	4.0	22.6	30.5	42.7	40.8
ការនាំចេញសរុប	11.6	19.5	8.5	1.6	-7.6	-10.2	5.6	-2.3	26.0	30.0	45.3	46.7
ការនាំចូលសរុប	189.6	-79.6	8.3	82.2	0.2	-8.4	13.7	-14.5	-7.4	51.0	27.1	44.1

Import data include tax-exempt imports. Sources: Department of Trade Preferences Systems, MOC and Customs and Excise Department, MEF (web site).

តារាង៥. ប្រតិបត្តិការថវិកាជាតិលើមូលដ្ឋានសាច់ប្រាក់ ឆ្នាំ២០០៥-១០ (ពាន់លានរៀល)

	2005	2006	2007	2008	2009	2010						
					Q1	Q2	Q3	Q4	Q1	Q2	Q3	Q4
ចំណូលសរុប	2625.0	3259.2	1146.1	5290.0	1101.7	1252.7	1184.7	1346.1	1536.8	1341.1	1436.0	1675.0
ចំណូលចរន្ត	2474.0	2881.8	1141.6	5210.7	1097.7	1245.7	1174.9	1337.7	1526.4	1330.9	1431.2	1570.5
ចំណូលពន្ធ	1911.0	2270.9	965.2	4409.9	947.4	1096.5	999.5	1224.1	1094.1	1143.8	1225.5	1229.6
ពន្ធក្នុងស្រុក	-	-	661.8	3248.4	712.0	838.7	731.8	808.5	820.3	890.9	916.9	905.5
ពន្ធលើពាណិជ្ជកម្មក្រៅប្រទេស	-	-	303.5	1161.5	235.4	257.8	268.0	303.4	273.7	253.0	308.6	324.1
ចំណូលមិនមែនពន្ធ	563.0	610.9	176.4	800.8	150.3	149.2	176.1	225.7	432.4	187.1	205.7	340.9
ចំណូលលើទ្រព្យសម្បត្តិ	-	-	13.6	78.0	13.1	9.7	27.5	14.3	237.0	20.2	19.5	14.5
លក់ទំនិញ និងសេវា	-	-	124.3	424.7	93.5	100.9	91.7	121.9	108.4	102.9	127.0	121.7
ចំណូលមិនមែនពន្ធផ្សេងទៀត	-	-	38.5	298.2	43.7	38.6	56.5	89.5	84.0	61.0	59.2	204.8
ចំណូលជាមូលធន	152.0	377.4	4.5	79.3	4.0	7.0	9.8	8.4	10.4	10.2	4.8	104.5
ចំណាយសរុប	3295.0	4174.7	1689.7	6297.8	1650.6	1766.1	2089.5	1877.1	2129.4	2154.8	2390.3	1945.4
ចំណាយជាមូលធន	1328.0	1638.1	807.4	2574.4	693.6	607.1	759.2	634.9	-	913.0	887.0	675.6
ចំណាយចរន្ត	1967.0	2536.8	882.3	3809.0	752.4	1064.7	1290.4	1332.3	831.8	1168.1	1503.3	1269.8
បៀវត្សរ៍	711.0	822.0	362.6	1397.0	327.4	515.5	526.6	642.5	-	545.6	562.4	567.4
ឧបត្ថម្ភធន និងជំនួយសង្គមកិច្ច	-	-	194.2	927.1	217.3	185.9	272.6	195.6	213.3	253.2	401.5	231.4
ចំណាយចរន្តផ្សេងទៀត	-	-	325.5	1384.9	207.7	363.2	491.2	494.3	449.6	369.3	539.4	471.0
សមតុល្យជាទូទៅ	-706.0	-915.6	-543.6	-1007.8	-548.9	-513.4	-904.8	90.2	-592.6	-813.7	-954.2	-207.3
ហិរញ្ញប្បទានពីក្រៅប្រទេស	1127.0	1360.7	741.5	2055.1	507.8	326.7	484.5	-531.0	270.8	746.0	409.1	419.3
ហិរញ្ញប្បទានក្នុងស្រុក	-396.0	-445.1	-185.8	-127	-310.3	236.5	316.4	406.4	422.8	194.1	343.3	-21.6

Source: MEF web site.

តារាង៦. សន្ទស្សន៍ថ្លៃទំនិញប្រើប្រាស់ អត្រាប្តូរប្រាក់ និងថ្លៃមាស (មធ្យមភាគតាមការិយបរិច្ឆេទ) ២០០៥-១១

	2005	2006	2007	2008	2009	2010				2011		
					Q1	Q3	Q4	Q1	Q2	Q3	Q4	Q1
សន្ទស្សន៍ថ្លៃទំនិញប្រើប្រាស់ (បម្រែបម្រួលជាការយល់ដឹងឆ្នាំមុន)												
ភ្នំពេញ - ទំនិញគ្រប់មុខ	5.8	4.7	5.8	19.7	4.3	-3.0	1.7	7.0	4.1	1.8	3.3	3.6
- ស្បៀងអាហារ និងភេសជ្ជៈគ្មានជាតិស្រា	8.6	6.4	9.9	33.1	6.1	-2.7	1.8	7.8	3.6	1.9	4.1	3.9
- ដឹកជញ្ជូន	11.4	9.1	5.8	19.4	-13.0	-13.8	2.4	12.9	8.7	3.2	3.1	5.0
អត្រាប្តូរប្រាក់ ថ្លៃមាស ថ្លៃប្រេងឥន្ធនៈ (តាមអត្រាទីផ្សារនៅភ្នំពេញ)												
រៀលក្នុង ១ ដុល្លារ	4119.7	4119.0	4062.7	4058.2	4111.6	4164.4	4157.3	4180.1	4209.0	4236.7	4122.6	4041.9
រៀលក្នុង ១ បាតថៃ	102.6	108.7	122.8	123.5	116.6	122.9	126.0	127.0	129.9	138.3	137.3	132.7
រៀលក្នុង ១០០ ដុល្លារអាមេរិក	25.8	25.1	25.0	24.8	23.6	23.5	23.0	22.3	22.1	21.4	21.1	19.9
ថ្លៃមាស (ដុល្លារក្នុង១ដី)	54.0	70.6	83.2	105.9	105.6	123.2	133.8	133.9	142.9	147.8	165.7	168.3
ថ្លៃម៉ាស៊ីត (រៀល/លីត្រ)	2633.0	3140.0	3262.3	4555.2	2873.7	3867.0	3381.9	3599.5	3835.1	3936.6	4066.1	4427.2
ថ្លៃសាំង (រៀល/លីត្រ)	3442.0	4004.0	4005.0	4750.8	3112.6	3371.1	3940.2	4163.0	4358.7	4415.5	4535.2	4750.1

Sources: NIS, NBC and CDRI

តារាង៧. ស្ថានភាពរូបិយវត្ថុ ឆ្នាំ២០០៥-១០ (តួលេខនៅចុងការិយបរិច្ឆេទ)

	2005	2006	2007	2008	2009	2010						
					Q1	Q2	Q3	Q4	Q1	Q2	Q3	Q4
ពាន់លានរៀល												
ទ្រព្យសកម្មបរទេសសុទ្ធ	5475.0	7224.0	10,735.0	10,345.0	11,222.0	12,611.0	13,869.0	14,655.0	15,514.6	12,610.9	16,903.0	16,697.9
ទ្រព្យសកម្មក្នុងស្រុកសុទ្ធ	-450.0	-282.0	576.0	1513.3	1266.0	1249.0	1042.0	1573.0	1720.0	1785.3	1984.8	2778.9
ឥណទេយ្យសុទ្ធលើរដ្ឋាភិបាល	-421.0	-953.0	-1816.0	-2987.0	-3048.0	-2889.0	-2463.0	-2252.0	-2484.8	-2362.7	-2,120.4	-2126.6
ឥណទានដល់ផ្នែកឯកជន	2394.0	3630.0	6386.0	9894.0	9814.0	10,129.0	10,127.0	10,532.0	11,146.7	11,859.1	12,479.8	13,331.2
រូបិយវត្ថុទូទៅ M2	5025.0	6942.0	11,311.0	11,858.0	12,488.0	13,859.0	14,912.0	16,228.0	17,234.5	18,267.1	18,887.8	19,476.8
រូបិយវត្ថុ M1	1323.0	1658.0	2052.0	2399.0	2545.0	2695.0	2773.0	3120.0	3148.5	3115.1	3061.7	3220.9
រូបិយវត្ថុផ្សេងៗ	3702.0	5285.0	9259.0	9459.0	9942.0	11,164.0	12,139.0	13,108.0	14,086.0	15,152.0	15,826.1	16,255.9
បម្រែបម្រួលជាការយល់ដឹងឆ្នាំមុន												
រូបិយវត្ថុទូទៅ M2	16.1	38.1	62.9	4.8	3.7	9.1	18.7	36.9	38.0	31.8	26.7	20.0
រូបិយវត្ថុ M1	14.7	25.3	23.8	16.9	6.5	9.2	18.7	30.1	23.7	15.6	10.4	3.2
រូបិយវត្ថុផ្សេងៗ	16.6	42.8	75.2	2.2	2.9	9.1	18.7	38.6	41.7	35.7	30.4	24.0

Source: National Bank of Cambodia

តារាង៨. ចំណូលប្រចាំថ្ងៃជាមធ្យមពិតប្រាកដរបស់ពលករងាយរងគ្រោះ (ថ្លៃថេរ ខែវិច្ឆិកា ២០០០)

	ចំណូលប្រចាំថ្ងៃ (តារៀល)								បម្រែបម្រួលជាការយល់ដឹងឆ្នាំមុន				
	2006	2007	2008	2009	2010	2011			2010	2011			
						ឧសភា	សីហា	វិច្ឆិកា	កុម្ភៈ	ឧសភា	វិច្ឆិកា	កុម្ភៈ	ឧសភា
អ្នកលក់ស៊ីក្លូ	7469	8075	12,628	8091	9570	8404	8759	10,633	8292	21.7	13.0	-13.4	
អ្នកលីសែង	6545	8588	9005	9549	9340	10,525	9965	11,184	9861	7.8	12.4	5.6	
អ្នកលក់បន្លែតូចតាច	6390	8220	9926	8273	8062	8291	8821	9149	8599	19.4	16.9	6.7	
អ្នករើសអេតតាយ	4416	5422	4652	5857	7407	6461	6628	6931	8661	46.1	11.1	16.9	
អ្នកបំរើតុភោជនីយដ្ឋាន*	4412	4482	4327	4646	5380	6427	5448	6154	6066	1.3	19.9	12.7	
អ្នកស៊ីឈ្នួលធ្វើស្រែ	5306	5516	8697	6197	6260	6186	4912	4806	5984	1.6	-10.3	-4.4	
កម្មកររោងចក្រកាត់ដេរ	7649	7568	6554	7085	7491	8470	7944	8312	7950	6.2	10.0	6.1	
អ្នករត់ម៉ូតូឌុប	8201	10,634	15,691	10,685	10,274	10,558	10,278	11,444	10,630	9.7	1.3	3.5	
កម្មករសំណង់គ្មានជំនាញ	5918	6155	8779	8343	9013	8744	9636	11,291	9415	22.6	46.7	4.5	
កម្មករសំណង់មានជំនាញ	10,316	11,154	12,710	12,487	11,928	11,738	12,122	12,487	12,368	-3.6	4.7	3.7	

* Waitresses' earnings do not include meals and accommodation provided by shop owners. Surveys on the revenue of waitresses, rice-field workers, garment workers, unskilled workers, motorcycle taxi drivers and construction workers began in February 2000. Source: CDRI

ភពិទំព័រ ២៤ ព័ត៌មានថ្មី...

សម្រាប់ឲ្យអ្នកប្រើប្រាស់ អាចទាញយកឯកសារបោះពុម្ពផ្សាយ សំខាន់ៗមកប្រើបានដោយឥតគិតថ្លៃ។

ផ្នែកស្រាវជ្រាវ

កម្មវិធីអនិច្ចាស្រាវជ្រាវប្រជាធិបតេយ្យ និងកំណែទម្រង់សាធារណៈ (DGPRS)

នាបច្ចុប្បន្ន កម្មវិធីនេះកំពុងបង្កើតការសិក្សាចំនួន ៥ គម្រោង គឺមាន ១) "ការពិនិត្យពីសមត្ថភាពធម្មតារបស់រដ្ឋនៅកម្ពុជា នៅពេលសេដ្ឋកិច្ចកំពុងធ្លាក់ចុះ" ដែលព្យាយាមវាយតម្លៃពី សមត្ថភាពរបស់រដ្ឋនាពេលបច្ចុប្បន្ន ២) គម្រោង "អភិបាលកិច្ច តាមបែបប្រជាធិបតេយ្យ ក្នុងប្រព័ន្ធនយោបាយបែបកូនកាត់៖ ការអនុវត្តកំណែទម្រង់វិមជ្ឈការ និងវិសហមជ្ឈការ (D&D) នៅក្នុងបរិបទប្រទេសកម្ពុជា" ដែលព្យាយាមកំណត់ពីនិន្នាការ និងអនាគតនៃកំណែទម្រង់ D&D ក្នុងបរិបទប្រទេសកម្ពុជា ដែលមានប្រព័ន្ធទាំងពីរនៅលាយឡំគ្នា និងស្វែងរកចម្លើយថា តើ D&D ជួយពង្រឹងរបបប្រជាធិបតេយ្យនៅកម្ពុជាដែរឬទេ ៣) គម្រោង "អង្កេតមូលដ្ឋានអំពីរដ្ឋបាលថ្នាក់ក្រោមជាតិ៖ ការស្វែងយល់ឲ្យបានកាន់តែប្រសើរពីកំណែទម្រង់ D&D នៅ កម្ពុជា" ដែលស្រាវជ្រាវពីចំណាប់អារម្មណ៍ និងការយល់ដឹង របស់សមាជិកក្រុមប្រឹក្សាយុវត្តិកររដ្ឋបាលថ្នាក់ស្រុក និងខេត្ត (ក្រុមប្រឹក្សា និងគណៈអភិបាលស្រុក និងខេត្ត) ៤) គម្រោង "អភិបាលកិច្ចដៃគូរដ្ឋបាលថ្នាក់ក្រោមជាតិ និងបញ្ហាចោទក្នុងកិច្ច សហប្រតិបត្តិការ៖ ករណីសិក្សានៅកម្ពុជា" ដែលពិនិត្យពីកិច្ច សហប្រតិបត្តិការរវាងតួអង្គនានាក្នុងបរិបទនៃកំណែទម្រង់ D&D និង ៥) គម្រោង "អភិបាលកិច្ចតាមបែបវិមជ្ឈការនៃទឹកស្រោច ស្រពនៅកម្ពុជា៖ ការផ្តល់គោលការណ៍ទៅនឹងស្ថានភាពជាក់ ស្តែងនៅមូលដ្ឋាន" ដែលពិនិត្យពីកម្រិតស៊ីត្រាវាងរបៀបរៀបចំ អភិបាលកិច្ច ហើយនិងតម្រូវការចាំបាច់នៃប្រព័ន្ធធារាសាស្ត្រ ទាំងនោះ។ អត្ថបទសង្ខេបគោលនយោបាយផ្នែកលើការសិក្សា ទាំងពីរ គឺផ្នែកអភិបាលកិច្ចទឹក និងដៃគូរដ្ឋបាល បានបោះពុម្ព ផ្សាយរួចហើយ។

ក្រុមស្រាវជ្រាវ កំពុងកំណត់នូវគោលគំនិតៗសម្រាប់ការ សិក្សាចំនួន ៤ គឺមាន ១) "ផលប៉ះពាល់នៃ D&D ទៅលើការកាត់ បន្ថយភាពក្រីក្រ" ២) "បដិការរវាងរដ្ឋ និងសង្គម" ៣) "ទំនាក់ ទំនងរវាងយុវ និងសង្គម" និង ៤) "វិមជ្ឈការតាមវិស័យ៖ ករណី សិក្សាក្នុងវិស័យអប់រំ" ។ ក្រុមស្រាវជ្រាវ កំពុងរៀបចំផែនការ ធ្វើសិក្ខាសាលាផ្សព្វផ្សាយប្រចាំឆ្នាំមួយ នៅខែតុលា ២០១១។

កម្មវិធីសេដ្ឋកិច្ច ពាណិជ្ជកម្ម និងសហប្រតិបត្តិការក្នុងតំបន់ (ETRC)

"អង្កេតពលករងាយរងគ្រោះ" និង "អង្កេតថ្លៃទំនិញនៅតាម ខេត្ត" បានដំណើរការទៅមុខយ៉ាងល្អ។ គម្រោង "ចរន្តពលករ ខុសៗគ្នា តម្រូវការខុសៗគ្នា និងផលប៉ះពាល់ខុសៗគ្នា៖ ការគ្រប់គ្រងទេសន្តរប្រវេសន៍ពលកម្មអន្តរជាតិនៅអាស៊ាន" និង គម្រោង "ការវិភាគពីវិនិយោគអន្តរជាតិក្នុងវិស័យកសិកម្មនៅ កម្ពុជា" បានបញ្ចប់ដោយជោគជ័យ។ គម្រោង "ការវាយតម្លៃ ផលប៉ះពាល់នៃប្រទេសចិន ទៅលើការកាត់បន្ថយភាពក្រីក្រនៅ មហាអន្តរតំបន់មេគង្គ (GMS)៖ ករណីប្រទេសកម្ពុជា" ត្រូវបាន បោះពុម្ពជាឯកសារពិភាក្សារបស់វិទ្យាស្ថាន CDR រួចហើយ។

សមាសភាគទីបីនៃ "គម្រោងបណ្តាញភាពក្រីក្រ" របស់ ធនាគារអភិវឌ្ឍន៍អាស៊ី (ADB) កំពុងដំណើរការយ៉ាងល្អ។

ឯកសារគោលគំនិតនៃគម្រោងនេះ បានប្រគល់ទៅឲ្យ ADB ជាស្រេច ហើយលទ្ធផលស្រាវជ្រាវរបស់យើង នឹងមានបង្ហាញក្នុង សិក្ខាសាលាថ្នាក់តំបន់នៅប្រទេសឥណ្ឌូនេស៊ី ក្នុងខែកញ្ញា។ ឯកសារព្រាងដំបូងនៃគម្រោង "ការវិភាគពីភាពក្រីក្រក្រៅវិទ្យុស្ថាន ជនបទកម្ពុជា៖ ភស្តុតាងបានពីទិន្នន័យអង្កេតជាបន្តបន្ទាប់ (panel data)" គ្រោងចប់រួចរាល់សម្រាប់ផ្ញើសុំយោបល់នៅ ខែកញ្ញា។ គម្រោង "ការធ្វើវេចក្រីក្រយល់កំណើន ជំហានទីពីរ" កំពុងបន្តទៅមុខ។ លទ្ធផលរកឃើញសំខាន់ៗនៃគម្រោង "អាស៊ាន ឆ្នាំ២០៣០៖ ឯកសារសាវតារកម្ពុជា" បានយកទៅ បង្ហាញក្នុងសិក្ខាសាលាពិគ្រោះយោបល់ នៅប្រទេសឥណ្ឌូនេស៊ី កាលពីដើមខែកក្កដា។ ឯកសារព្រាងដំបូង ស្តីពី "គោល នយោបាយគាំទ្រដល់សហគ្រាសធុនតូច និងមធ្យម" បានបញ្ជូន ទៅឲ្យ វិទ្យាស្ថានអភិវឌ្ឍន៍កូរ៉េ (KDI) រួចរាល់ ហើយលទ្ធផល ស្រាវជ្រាវនានា ត្រូវបានលើកយកទៅបង្ហាញនៅក្នុងសិក្ខាសាលា ផ្នែកគោលនយោបាយ កាលពីដើមខែសីហា។

នៅខែកក្កដា សមាជិកបណ្តាញវិភាគអភិវឌ្ឍន៍នៃមហាអនុ តំបន់មេគង្គ (GMS-DAN) បានរៀបចំសិក្ខាសាលាមួយនៅ វិទ្យាស្ថាន CDR ដើម្បីពិនិត្យឡើងវិញលើមេរៀនទទួលបានពី គម្រោងស្រាវជ្រាវ GMS-DAN8 ដែលផ្តោតលើដំណើរការ ជ្រើសរើស និងប្រើប្រាស់វិធីសាស្ត្រស្រាវជ្រាវ និងដើម្បីពិភាក្សា ពីការសម្របសម្រួលកម្មវិធី និងគម្រោង ក៏ដូចជាបញ្ហានានា សម្រាប់ការស្រាវជ្រាវទៅថ្ងៃមុខ។

អង្កេតមួយស្តីពីសហគ្រាសធុនមីក្រូ តូច និងមធ្យម ដែល បានអនុវត្តឡើងនៅខែសីហា ក្នុងក្របខ័ណ្ឌនៃគម្រោង "វិបត្តិ ហិរញ្ញវត្ថុសាកល និងភាពងាយរងគ្រោះនៅកម្ពុជា៖ អង្កេតគ្រួសារ ជុំទីពីរ" និងត្រូវបញ្ចប់នៅពាក់កណ្តាលខែកញ្ញា។

វេទិកាស្រាវជ្រាវអភិវឌ្ឍន៍ គ្រោងរៀបចំសន្និសីទប្រចាំឆ្នាំ លើកទី៤ នៅទីក្រុងភ្នំពេញ នៅថ្ងៃទី ៨-៩ កញ្ញា ២០១១។ សំណើសម្រាប់ជំហានទី២ បានបញ្ជូនទៅឲ្យមជ្ឈមណ្ឌលស្រាវ ជ្រាវអភិវឌ្ឍន៍អន្តរជាតិ (IDRC) ដើម្បីជូន និងសុំយោបល់។

កម្មវិធីធនធានធម្មជាតិ និងបរិស្ថាន (NRE)

កម្មវិធីនេះ កំពុងអនុវត្តគម្រោងៗចំនួន ៤ ។ ក្រុមដំណើរការ គម្រោង "កម្មវិធីអភិវឌ្ឍន៍សមត្ថភាពស្រាវជ្រាវ និងគ្រប់គ្រង ធនធានទឹក" បានរៀបចំសិក្ខាសាលាថ្នាក់ជាតិលើកចុងក្រោយ ដើម្បីបញ្ចប់គម្រោង និងផ្សព្វផ្សាយពីសមិទ្ធផលនានានៃ កម្មវិធីនេះ ដែលរួមមាន ឯកសារពិភាក្សា អត្ថបទសង្ខេប គោលនយោបាយ និងខ្សែវីដេអូខ្លីមួយ។ គម្រោង "ព្រៃតំបន់ត្រូពិច សម្រាប់ការកាត់បន្ថយភាពក្រីក្រ-ការវិភាគទិន្នន័យ តាំងពីកម្រិត គ្រួសារដល់កម្រិតសាកល" មានទិសដៅពង្រីកចំណេះដឹងស្តីពី តួនាទីព្រៃតំបន់ត្រូពិចក្នុងការកាត់បន្ថយភាពក្រីក្រ។ ឯកសារ ពិភាក្សានៃការសិក្សានេះ បានដាក់បញ្ចូលក្នុងវេបសាយ ហើយ លទ្ធផលនានា បានយកទៅបង្ហាញក្នុងសន្និសីទថ្នាក់ជាតិ នៅខែ មិថុនា ២០១១។ គម្រោង "ការពិនិត្យតាមដានផលប៉ះពាល់សង្គម និងអង្កេតមូលដ្ឋានវាយតម្លៃភាពងាយរងគ្រោះ" មានគោលដៅ ស្វែងយល់ពី កម្រិតពីផ្នែករបស់ប្រជាជនទៅលើធនធានទឹក នៅតាមដងទន្លេមេគង្គមួយកន្លែងប្រវែង ១៥គ.ម ដើម្បីជួយ បញ្ជាក់ដល់ការវាយតម្លៃពីភាពងាយរងគ្រោះ និងផលប៉ះពាល់ ខាងសង្គម នៅក្នុងគំនិតផ្តួចផ្តើមស្តីពីការសម្របខ្លួនទៅនឹងការ ប្រែប្រួលអាកាសធាតុរបស់គណៈកម្មការទន្លេមេគង្គ (MRC)។ របាយការណ៍ព្រាងនៃគម្រោងនេះ បានបញ្ជូនទៅក្រុមប្រចាំតំបន់

ឲ្យជួយពិនិត្យផ្តល់យោបល់ហើយ។ គម្រោង "កសិកម្ម និងការប្រែប្រួលអាកាសធាតុ" ផ្តល់មូលនិធិដោយ USAID តាមរយៈវិទ្យាស្ថានស្រាវជ្រាវគោលនយោបាយស្បៀងអន្តរជាតិ (IFPRI) និងអនុវត្តរួមគ្នាជាមួយ កម្មវិធីភាពក្រីក្រ កសិកម្ម និងអភិវឌ្ឍន៍ជនបទ មានគោលដៅធ្វើវិភាគអំពីកសិកម្ម និងសន្តិសុខស្បៀងក្នុងបរិបទនៃការប្រែប្រួលអាកាសធាតុក្នុងន័យទូលាយ ដោយកំណត់ពីឧបសគ្គចំពោះកសិករនាពេលបច្ចុប្បន្ន ក្នុងការលើកកម្ពស់ទិន្នផល និងសម្របខ្លួនទៅនឹងបម្រែបម្រួលអាកាសធាតុ។ ក្រុមស្រាវជ្រាវ បានបញ្ចប់ការសរសេររបាយការណ៍ព្រាងដំបូងនិងបានទៅចូលរួមសិក្ខាសាលាបច្ចេកទេសនៅទីក្រុង Dhaka ប្រទេសបង់ក្លាដែស ហើយរបាយការណ៍សម្រេច បានយកមកបង្ហាញជូន ក្នុងសន្និសីទជាតិ នៅខែសីហា នៅខេត្តសៀមរាប។

កម្មវិធីវិភាគក្រីក្រ កសិកម្ម និងអភិវឌ្ឍន៍ជនបទ (PARD)

កម្មវិធីនេះ កំពុងអនុវត្តគម្រោងចំនួន ៧ ។ ក្រុមអនុវត្តគម្រោង "ការវាយតម្លៃពីផលប្រយោជន៍នៃអង្គការកសិករ ចំពោះសន្តិសុខស្បៀងរបស់ជនក្រីក្រនៅជនបទ" បានបញ្ចប់ការវិភាគទិន្នន័យទាំងបែបបរិមាណ និងបែបគុណភាព ហើយបច្ចុប្បន្នកំពុងសរសេររបាយការណ៍។ ក្រោយពីបានវិភាគសំណុំទិន្នន័យជាតិក្នុងគម្រោង "ការកសាងវិធីសាស្ត្រវាយតម្លៃផលប៉ះពាល់សម្រាប់សកម្មភាពដោះមិននៅកម្ពុជា" ក្រុមស្រាវជ្រាវ កំពុងរង់ចាំចម្លើយរបស់ UNDP និងអាជ្ញាធរគ្រប់គ្រងសកម្មភាពកំចាត់មិន និងសង្គ្រោះជនពិការដោយសារមិន (CMAA) ស្តីពីការបន្តរយៈពេលគម្រោងចំនួន ៣ខែ ដើម្បីធ្វើតេស្តដល់កន្លែងនូវឧបករណ៍វាយតម្លៃផលប៉ះពាល់ដែលបានដាក់ស្នើឡើង។ ក្រុមស្រាវជ្រាវក្នុងកម្មវិធីនេះ បានទៅចូលរួមក្នុងសិក្ខាសាលាថ្នាក់តំបន់នៅប្រទេសឡាវ កាលពីថ្ងៃទី ២២-២៤ សីហា សម្រាប់គម្រោងរយៈពេល ៣ឆ្នាំ ស្តីពី "គោលនយោបាយកសិកម្មសម្រាប់ប្រព័ន្ធកសិកម្មផ្នែកលើដំណាំស្រូវនៅកម្ពុជា និងឡាវ" ដែលផ្តល់មូលនិធិដោយមជ្ឈមណ្ឌលអូស្ត្រាលី សម្រាប់ការស្រាវជ្រាវកសិកម្មអន្តរជាតិ (ACIAR)។ គម្រោង "ការលើកកម្ពស់សមភាពយេនឌ័រនៅទីផ្សារពលកម្ម ដើម្បីឲ្យកំណើនមានលក្ខណៈរាប់បញ្ចូលកាន់តែខ្លាំង" គឺជាគម្រោងរយៈពេល ១៥ខែ ទទួលមូលនិធិពី ADB និងចែកចេញជាអនុគម្រោងពីរ គឺសមភាពយេនឌ័រ និងសេដ្ឋកិច្ចពលកម្ម។ ក្រុមស្រាវជ្រាវក្នុងគម្រោងនេះ ជាមួយនឹងទីប្រឹក្សាអន្តរជាតិបានទៅសាកសួរអង្គការមិនមែនរដ្ឋាភិបាល និងក្រសួងមួយចំនួនដើម្បីប្រមូលទិន្នន័យថ្នាក់ទីពីរ (secondary data) និងកសាងទំនាក់ទំនង។ របាយការណ៍បណ្តោះអាសន្នសម្រាប់គម្រោង "ធនាគារគាំទ្រសហគ្រាសធុនតូច និងមធ្យម" ត្រូវបានបញ្ជូនទៅឲ្យម្ចាស់ជំនួយ KDI ហើយរបាយការណ៍សម្រេចបានលើកមកបង្ហាញនៅក្នុងសិក្ខាសាលារៀបចំឡើងដោយ KDI នៅសណ្ឋាគារឡឺវីយ៉ាល់ នៅរាជធានីភ្នំពេញ កាលពីថ្ងៃទី៩ សីហា ២០១១។ សំណើសម្រាប់ "ការសិក្សាដើម្បីកំណត់តម្លៃសេវានៃក្រុមប្រឹក្សាអាជ្ញាកណ្តាល" កំពុងតែពិនិត្យកែសម្រួល។

កម្មវិធីអភិវឌ្ឍន៍សង្គម (SD)

កម្មវិធីនេះ កំពុងអនុវត្តគម្រោងចំនួន ៣។ ទីមួយ គឺសៀវភៅមានចំណងជើងថា "ការលើកកម្ពស់លទ្ធផលក្នុងវិស័យសុខាភិបាល៖ ស្ថាប័ន សន្តិសុខ និងការលើកទឹកចិត្ត ៖ ចងក្រងចេញពីការពិគ្រោះយោបល់នៅកម្ពុជា" ផ្តល់មូលនិធិដោយសាកលវិទ្យាល័យស្រាវជ្រាវ (URC) និងបោះពុម្ពផ្សាយដោយវិទ្យាស្ថានសិក្សាអភិវឌ្ឍន៍អាស៊ីអាគ្នេយ៍ (ISEAS) នៅប្រទេសសិង្ហបុរី

ហើយរំពឹងថា នឹងបោះពុម្ពចប់រួចរាល់នៅចុងខែសីហា។ សៀវភៅនេះ ប្រមូលចងក្រងនូវដំណោះស្រាយប្រកបដោយភាពច្នៃប្រឌិត និងបទពិសោធន៍ល្អៗ នៅក្នុង និងនៅក្រៅប្រទេសកម្ពុជា ដើម្បីកែលម្អលទ្ធផលក្នុងវិស័យសុខាភិបាល ដោយផ្តោតជាពិសេសទៅលើ ស្ថាប័ន សន្តិសុខ និងការលើកទឹកចិត្ត។

គម្រោងទី២ គឺគំនិតផ្តួចផ្តើម EQUITAP⁹ ដែលសម្របសម្រួលដោយ វិទ្យាស្ថានសម្រាប់គោលនយោបាយសុខាភិបាលនៅប្រទេសស្រីលង្ការ ក្រោមជំនួយហិរញ្ញវត្ថុពី AusAID/IDRC។ គម្រោងនេះ មានគោលដៅចំបងធ្វើវិភាគលើទិន្នន័យអង្កេតគ្រួសារមានស្រាប់ ដើម្បីប៉ាន់ស្មានពីផលប៉ះពាល់ផ្សេងៗដែលធ្វើឲ្យចុះក្រ និងជួបមហន្តរាយ ការរីករាលដាល ភាពខុសគ្នាក្នុងការប្រើប្រាស់សេវាថែទាំសុខភាព និងអត្ថប្រយោជន៍ទទួលបានពីចំណាយរដ្ឋាភិបាល។ លទ្ធផលនៃការវិភាគពីផលប៉ះពាល់ផ្សេងៗដែលធ្វើឲ្យចុះក្រ និងជួបមហន្តរាយ និងការរីករាលដាល ត្រូវបានពិនិត្យមើល និងទទួលបានការយល់ស្របពីអ្នកសម្របសម្រួល។ ការងារនៅសេសសល់គឺ ត្រូវបង្ហើយការវិភាគពី ភាពខុសគ្នាក្នុងការប្រើប្រាស់សេវាថែទាំសុខភាព និងអត្ថប្រយោជន៍ទទួលបានពីចំណាយរដ្ឋាភិបាល។

គម្រោងស្រាវជ្រាវរយៈពេល ៦ឆ្នាំ ស្តីពី "ការកសាងប្រព័ន្ធសុខាភិបាលអំណោយផលដល់ជនក្រីក្រ ក្នុងពេលកសាងប្រទេសឡើងវិញបន្ទាប់ពីបានបញ្ចប់ទំនាស់" ឬ ហៅកាត់ថា "REBUILD" កំពុងស្ថិតក្នុងដំណាក់កាលកសាងគោលគំនិត។ គម្រោងនេះផ្តល់ហិរញ្ញប្បទានដោយ DFID-UK និងដឹកនាំដោយ Liverpool School of Tropical Medicine និង Queen Margaret University នៅទីក្រុង Edinburgh ប្រទេសអង់គ្លេស និងមានគោលដៅស្វែងរកភស្តុតាងល្អៗ ដើម្បីជួយរួមចំណែកលើកកម្ពស់សុខភាពប្រជាជនក្រីក្រខ្លាំងក្នុងប្រទេសកំពុងអភិវឌ្ឍន៍។ ឯកសារពិធីការស្រាវជ្រាវ ៣ ត្រូវបានបង្កើតឡើង៖ ១) ផលប៉ះពាល់នៃការផ្លាស់ប្តូរគោល នយោបាយហិរញ្ញប្បទានសុខាភិបាល ទៅលើលំនាំចំណាយ សម្រាប់ការថែទាំសុខភាពរបស់គ្រួសារក្រីក្រនៅកម្ពុជា ២) គោលនយោបាយទាក់ទាញ និងរក្សាបុគ្គលិកផ្នែកសុខាភិបាលនៅតំបន់ជនបទ និង ៣) គំរូកិច្ចសន្យា និងការគ្រប់គ្រងលទ្ធផលការងារ នៅកម្ពុជា។ ក្រុមស្រាវជ្រាវកំពុងរៀបចំធ្វើបទបង្ហាញអំពីពិធីការស្រាវជ្រាវទាំងបីនេះ ជូនដល់ក្រុមការងារបច្ចេកទេសផ្នែកសុខភាព នៃក្រសួងសុខាភិបាល នៅថ្ងៃទី៨ កញ្ញា ដើម្បីទទួលបានយោបល់ ត្រឡប់លើសំណួរស្រាវជ្រាវសំខាន់ៗអំពីអ្នកពាក់ព័ន្ធ។

គម្រោងស្រាវជ្រាវថ្មីៗទាំង៣ គ្រោងចាប់ផ្តើមនៅខែកញ្ញា គឺមាន៖ ១) គម្រោង "ស្ថានភាពមូលធនសង្គមនៅកម្ពុជា" ផ្តល់មូលនិធិដោយ Senshu University នៃប្រទេសជប៉ុន ២) គម្រោង "មាតិកាឈានទៅផ្តល់សេវាឲ្យបានទូទៅនៅកម្ពុជា" ដោយសហការជាមួយ Nossal Institute for Global Health នៃសាកលវិទ្យាល័យម៉ែលប៊ែន ប្រទេសអូស្ត្រាលី និង ៣) គម្រោង "រឿងល្អៗ មិនដែលដើរស្របគ្នាទេ៖ ការវិភាគពីភាពប្រទាំងប្រទេសរវាងការកសាងសន្តិភាព និងប្រជាធិបតេយ្យភាវូបនីយកម្ម" ដែលត្រូវសិក្សារួមគ្នាជាមួយសាស្ត្រាចារ្យ Joakim Ojendal នៃសាកលវិទ្យាល័យ Gothenburg ប្រទេសស៊ុយអែត។

9 EQUITAP ឬ Equity in Asia-Pacific Health System (សមធម៌ក្នុងប្រព័ន្ធសុខាភិបាលនៅអាស៊ីបូព៌ា) ជាកិច្ចប្រឹងប្រែងរួមគ្នារបស់អ្នកស្រាវជ្រាវជាង ១៥ក្រុម នៅអាស៊ី និងអឺរ៉ុប ដើម្បីពិនិត្យពីសមធម៌ក្នុងប្រព័ន្ធសុខាភិបាលជាតិនានានៅអាស៊ីបូព៌ា។ កិច្ចសហការណ៍នេះ រួមមាន ការកសាងឧបករណ៍សម្រាប់ស្រាវជ្រាវ និងការវាយតម្លៃជាក់ស្តែងលើការអនុវត្តប្រព័ន្ធសុខាភិបាលជាតិនានា។

ព័ត៌មានថ្មីៗពីវិទ្យាស្ថាន CDRI

ផ្នែកគ្រប់គ្រង

នៅថ្ងៃទី១២ សីហា ២០១១ វិទ្យាស្ថានបណ្តុះបណ្តាល និងស្រាវជ្រាវដើម្បីអភិវឌ្ឍន៍កម្ពុជា (របស់អ) និង ទីភ្នាក់ងារអភិវឌ្ឍន៍អន្តរជាតិស៊ីយអេត (Sida) បានចុះហត្ថលេខាព្រមព្រៀងលើកម្មវិធីថ្មី ដែលចែងពីការផ្តល់ជំនួយឧបត្ថម្ភរបស់ Sida ចំនួន ៤,២លានដុល្លារ ក្នុងរយៈពេល ៥ឆ្នាំ ចាប់ពីខែកក្កដា ២០១១ ដល់ មិថុនា ២០១៦។ ធនធាននេះ នឹងជួយទ្រទ្រង់ចំណាយប្រតិបត្តិការស្នូល ព្រមទាំងការអភិវឌ្ឍសមត្ថភាព និងការស្រាវជ្រាវសំខាន់ៗរបស់ កម្មវិធីអភិវឌ្ឍន៍កម្ពុជាបែបប្រជាធិបតេយ្យ និងកំណែទម្រង់វិស័យសាធារណៈ ក៏ដូចជាការស្រាវជ្រាវថ្មីៗរបស់ របស់អ ស្តីពីបញ្ហាទើបផុសឡើង ដូចជា កំណើនមានការរាប់បញ្ចូល បម្រែបម្រួលអាកាសធាតុ និងការអប់រំ ជាដើម។

ក្នុងដំណើរការនេះ និងស្របតាមតម្រូវការរបស់ការិយាល័យសំរេងកម្មប្រទេសស៊ីយអេត អង្គការ Sida បានជួលក្រុមហ៊ុន KPMG ឲ្យត្រួតពិនិត្យការងារស្ថាប័នរបស់ របស់អ។ ការត្រួតពិនិត្យនេះ បានបង្ហាញថា របស់អ មានការគ្រប់គ្រង និងអភិបាលកិច្ចស្ថាប័នប្រកបដោយស្តង់ដារខ្ពស់។ កិច្ចព្រមព្រៀងថ្មីនេះ បានប្រកាសចេញនៅថ្ងៃទី២៥ សីហា ២០១១ ក្នុងកិច្ចប្រជុំពាក់កណ្តាលឆ្នាំរបស់ក្រុមប្រឹក្សាភិបាលនៃ របស់អ ដែលពេលនោះ ឯ.ឧបណ្ឌិត សុខ ស៊ីផាន់ណា ប្រធានក្រុមប្រឹក្សាភិបាលថ្មីនៃវិទ្យាស្ថាន របស់អ បានអញ្ជើញចូលរួមជាលើកដំបូង។

បន្ទាប់ពីសិក្ខាសាលានៅ របស់អ កាលពីខែកក្កដា ២០១១ របស់អ និងដៃគូនានាក្នុងបណ្តាញវិភាគអភិវឌ្ឍន៍នៃមហាអន្តរកម្ម (GMS-DAN) បានបញ្ជូនសំណើមួយទៅមូលនិធិ Rockefeller ស្នើសុំឲ្យបន្តជំនួយទ្រទ្រង់ចំនួន ៣ឆ្នាំទៀត ពីឆ្នាំ២០១១ ដល់ ២០១៤ លើគម្រោងស្រាវជ្រាវធំទូលាយ ស្តីពី "កំណើនមានការរាប់បញ្ចូល និងសមាហរណកម្មកម្រិតអន្តរកម្មក្នុង GMS"។ របស់អ ក៏បានពិភាក្សាជាមួយមជ្ឈមណ្ឌល

ស្រាវជ្រាវដើម្បីអភិវឌ្ឍន៍អន្តរជាតិ (IDRC) ផងដែរ ស្តីពីការផ្តល់ជំនួយជាគោលការណ៍ សម្រាប់ការស្រាវជ្រាវបន្ថែមរបស់ GMS-DAN។ មជ្ឈមណ្ឌល IDRC មូលនិធិ Rockefeller និង GMS-DAN បានជួបប្រជុំគ្នានៅទីក្រុងបាងកក កាលពីថ្ងៃទី៣០ សីហា ដើម្បីពិភាក្សាពីវិធីដំណើរការកិច្ចសហការ ៣ភាគី នេះ ។

របស់អ បានបញ្ចប់ការសរសេរឯកសារព័ត៌មានទូទៅពីប្រទេសកម្ពុជា ដែលវិទ្យាស្ថានធនាគារអភិវឌ្ឍន៍អាស៊ី (ADB) បានចុះកិច្ចសន្យាឲ្យរៀបចំឡើង សម្រាប់ផ្តល់ព័ត៌មានដល់ការសិក្សាថ្មីជំនួយរបស់វិទ្យាស្ថាន ADBI នៃធនាគារ ADB ក្រោមចំណងជើងថា អាស៊ាន ២០៣០៖ ការរីកលូតលាស់ទាំងអស់គ្នាដើម្បីបុលភាពរួម។ លទ្ធផលនៃគម្រោងនេះ គ្រោងផ្សព្វផ្សាយចេញនៅខែឧសភា ២០១២ នៅកម្ពុជា នៅពេលប្រទេសកម្ពុជាធ្វើជាប្រធានកិច្ចប្រជុំអាស៊ាន។ ADBI ក៏គ្រោងបោះពុម្ពផ្សាយឯកសារព័ត៌មានទូទៅពីប្រទេសកម្ពុជានេះ ក្នុងឆ្នាំ២០១២ ដែរ។

នៅពាក់កណ្តាលឆ្នាំ២០១១ របស់អ បានចុះកិច្ចសន្យាជាមួយ IDRC លើការផ្តល់យោបល់ពិគ្រោះរយៈពេលខ្លី ស្តីពីភាពអាចធ្វើបាន និងដំណើរការបង្កើតវិទ្យាស្ថានស្រាវជ្រាវគោលនយោបាយអភិវឌ្ឍន៍ឯករាជ្យ (MDRI) នៅប្រទេសមីយ៉ាន់ម៉ា ដោយផ្អែកតាមគំរូរបស់ របស់អ។ ការងារនេះ ជាចម្លើយតបទៅនឹងសំណើពីអ្នកពាក់ព័ន្ធសំខាន់ៗក្នុងគំនិតផ្តួចផ្តើមបង្កើត MDRI បន្ទាប់ពីបានធ្វើទស្សនកិច្ចនៅ របស់អ នៅចុងឆ្នាំ២០១០។ នៅខែសីហា ២០១១ នាយកប្រតិបត្តិរបស់ របស់អ និងអ្នកសម្របសម្រួលកម្មវិធីសេដ្ឋកិច្ច ពាណិជ្ជកម្ម និងសហប្រតិបត្តិការក្នុងតំបន់ បានធ្វើទស្សនកិច្ចនៅទីក្រុង Yangon ដើម្បីចូលរួមកម្មវិធីពិគ្រោះយោបល់រយៈពេល ៣ថ្ងៃនៅទីនោះ។

របស់អ បានអនុវត្តវិធីបញ្ជូនសារអេឡិចត្រូនិចជាទៀងទាត់ថ្មីមួយ ដើម្បីប្រកាសផ្សាយពី ព្រឹត្តិការណ៍ និងឯកសារបោះពុម្ពផ្សាយថ្មីៗផ្នែកស្រាវជ្រាវ ព្រមទាំងគេហទំព័ររបស់ របស់អ

(តទៅទំព័រ ២២)



**ទស្សនាវដ្តី
អភិវឌ្ឍន៍កម្ពុជា**

ឆ្នាំទី១៥ លេខ៣ ខែកក្កដា-កញ្ញា ឆ្នាំ២០១១

ឯកសារបោះពុម្ពផ្សាយរបស់
វិទ្យាស្ថានបណ្តុះបណ្តាល និង ស្រាវជ្រាវដើម្បីអភិវឌ្ឍន៍កម្ពុជា

ទស្សនាវដ្តីអភិវឌ្ឍន៍កម្ពុជា បោះពុម្ពផ្សាយដោយ វិទ្យាស្ថានបណ្តុះបណ្តាល និង ស្រាវជ្រាវដើម្បីអភិវឌ្ឍន៍កម្ពុជា នៅភ្នំពេញចំនួន ៤៨៦ ក្នុងមួយឆ្នាំជាភាសាខ្មែរ និងភាសាអង់គ្លេសនៅពេលដំណាលគ្នា ។

ទស្សនាវដ្តីអភិវឌ្ឍន៍កម្ពុជា ផ្តល់ជាដេរីវេមួយ ដើម្បីពិភាក្សាពីបញ្ហាអភិវឌ្ឍន៍ដែលកំពុងតែជះឥទ្ធិពលដល់ប្រទេសកម្ពុជា ។ អត្ថបទតាមដានសេដ្ឋកិច្ច ផ្តល់ជូននូវមូលដ្ឋានដំណើរការនៃសេដ្ឋកិច្ចប្រទេសកម្ពុជា ។

ទស្សនាវដ្តីអភិវឌ្ឍន៍កម្ពុជា ស្ថាប័នអន្តរជាតិប្រមូលទិន្នន័យពីប្រទេសមិត្តភាព ។ លិខិត ត្រូវចុះហត្ថលេខាអាចផ្ទៀងផ្ទាត់បាន មានលេខទូរស័ព្ទ និងអាសយដ្ឋាន ។ អ្នកនិពន្ធ ត្រូវទាក់ទង របស់អ មុននឹងផ្តល់អត្ថបទ ទោះជាឯកសារនោះមិនទាន់រៀបរយក៏ដោយ ។ ឯកសារទាំងអស់នឹងត្រូវកែសម្រួលសម្រាប់ការបោះពុម្ព ។ របស់អ សូមកុំសិទ្ធិបដិសេធការបោះពុម្ព ដោយមិនចាំបាច់បញ្ជាក់ពីហេតុផល ។

វិទ្យាស្ថានបណ្តុះបណ្តាល និង ស្រាវជ្រាវដើម្បីអភិវឌ្ឍន៍កម្ពុជា

☎ អាសយដ្ឋាន ៥៦ ផ្លូវ ៣១៥ ទួលគោក ភ្នំពេញ កម្ពុជា
 ✉ ប្រអប់សំបុត្រលេខ ៦២២ ភ្នំពេញ កម្ពុជា
 ☎ (៨៥៥-២៣) ៨៨១-៧០១, ៨៨១-៩១៦, ៨៨៣-៦០៣ ☎ (៨៥៥-២៣) ៨៨០-៧៣៤
 e-mail: cdri@cdri.org.kh
 website: http://www.cdri.org.kh



9 789995 052065

ត្រីះស្ថានផ្សាយ របស់អ
គ្រប់គ្រងកម្មវិធី យូ ស៊ីទីទូ
កែសម្រួលផលិតកម្ម៖ អ៊ុំ ចាន់ថា និង ម៉ែន ច័ន្ទធីតា
ជំនួយការកែសម្រួល៖ ខេង សេង និង អ៊ុំង សុជាតិ។ រោងពុម្ព T&S ភ្នំពេញ។
រូបភាពទំព័រមុខ៖ http://www.traffickingproject.org/2009/07/

© រក្សាសិទ្ធិ ២០១១ វិទ្យាស្ថានបណ្តុះបណ្តាល និង ស្រាវជ្រាវដើម្បីអភិវឌ្ឍន៍កម្ពុជា
រក្សាសិទ្ធិគ្រប់យ៉ាង-គ្មានផ្នែកណាមួយនៃការបោះពុម្ពផ្សាយនេះត្រូវបានចម្លងទុក ឬផ្សព្វផ្សាយ
តាមទម្រង់ និងមធ្យោបាយផ្សេងៗដូចជា៖ អេឡិចត្រូនិក យន្តកម្មចម្លង... ដោយគ្មាន
ការអនុញ្ញាតជាលាយលក្ខណ៍អក្សរពី របស់អ ឡើយ ។

ISSN 1560-7615 / ISBN 978-99950-52-06-5

គំនិត ការលើកកម្ពស់ហេតុការណ៍ និងការបញ្ចេញយោបល់ទាំងឡាយនៅក្នុង ទស្សនាវដ្តីអភិវឌ្ឍន៍កម្ពុជា ស្ថិតក្រោមការទទួលខុសត្រូវទាំងស្រុងរបស់អ្នកនិពន្ធ ។
ការបញ្ចេញយោបល់ និងការបកស្រាយទាំងនោះ មិនមែនជាទស្សនៈរបស់ របស់អ ទេ ។

រាល់ឯកសារបោះពុម្ពផ្សាយរបស់វិទ្យាស្ថាន CDRI មានផ្តល់ជូនដោយឥតគិតថ្លៃតាមរយៈគេហទំព័រ: <http://www.cdri.org.kh>

២៤