



ឆ្នាំទី១៤ លេខ ១

# ទស្សនាវដ្តី អភិវឌ្ឍន៍កម្ពុជា

ឯកសារបោះពុម្ពផ្សាយរបស់  
វិទ្យាស្ថានបណ្តុះបណ្តាល និង ស្រាវជ្រាវដើម្បីអភិវឌ្ឍន៍កម្ពុជា

មករា - មីនា ឆ្នាំ២០១០

តម្លៃ ១.៥០០រ

**20**  
ឧបលើកទី  
CDRI 1990-2010

## ការវិនិយោគឥណទាន និងសាច់ប្រាក់: ផលប៉ះពាល់នៃ វិបត្តិសេដ្ឋកិច្ច និងហិរញ្ញវត្ថុសកលលើប្រព័ន្ធធនាគារ នៅកម្ពុជា

### សេចក្តីផ្តើម

ផលប៉ះពាល់នៃវិបត្តិសេដ្ឋកិច្ច និងហិរញ្ញវត្ថុសកល មកលើប្រទេសកម្ពុជា អាចមើលឃើញច្បាស់ណាស់ ។ គេគិតគូរថា កម្ពុជាស្ថិតក្នុងចំណោមបណ្តាប្រទេសកំពុង អភិវឌ្ឍន៍នៅអាស៊ីខាងកើត ដែលត្រូវរួមចុះកំណើន សេដ្ឋកិច្ចធ្ងន់ធ្ងរជាងគេ នៅឆ្នាំ២០០៩ (CDRI 2009c; World Bank 2009a, 2009b; ADB 2009; IMF 2009b, 2009c) ។ ឥទ្ធិពលវិបត្តិនេះ អាចពិនិត្យឃើញ ជាសំខាន់តាមការប៉ះទង្គិចទៅលើពាណិជ្ជកម្ម លំហូរ មូលធន និងជាពិសេស ក្បាលម៉ាស៊ីនកំណើនរបស់កម្ពុជា តែម្តង ។ ទោះបីប្រព័ន្ធធនាគារក្នុងស្រុករបស់កម្ពុជា បានរួចផុតពីឥទ្ធិពលប៉ះទង្គិចនៅជុំវិញ ដោយសារមិន សូវមានជាប់ពាក់ព័ន្ធនឹងផលិតផលកម្ចីលេខពីរដែល គ្រោះថ្នាក់ខ្លាំងក្តី ប៉ុន្តែត្រូវប្រឈមមុខនឹងឧបសគ្គយ៉ាងច្រើន ដោយសារ ស្ថានភាពសេដ្ឋកិច្ចមិនល្អ និងការរឹងស្ងួតឥណទាន និងសាច់ប្រាក់ជាសកល ។ ដូចស្ថានភាពសេដ្ឋកិច្ចសកលលោកដែរ សេដ្ឋកិច្ចកម្ពុជា បានឆ្លងផុតចំណុច ចុះទាបបំផុតរួចហើយ ប៉ុន្តែនៅមានហានិភ័យធំៗជាច្រើនទៀត (សូមមើល Jalilian et al. 2009; CDRI 2009a, 2009b, 2009c) ។ អត្ថបទនេះ ពិនិត្យពីផលប៉ះពាល់នៃវិបត្តិមកលើវិស័យធនាគារនៅកម្ពុជា ។



ធនាគារជាតិនៃកម្ពុជា ជានិយតករដ៏សំខាន់សម្រាប់វិស័យធនាគារនៅកម្ពុជា

### ផលប៉ះពាល់លើប្រព័ន្ធធនាគារក្នុងស្រុក

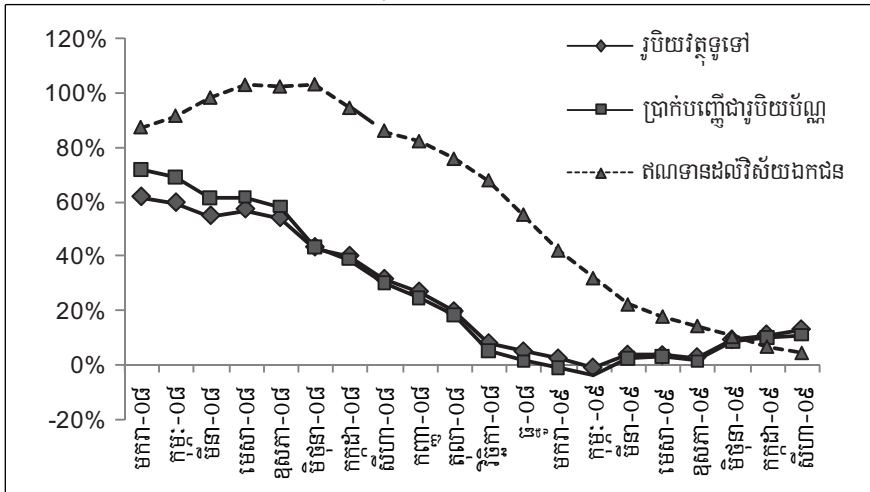
ការវិនិយោគឥណទាន និងសាច់ប្រាក់ក្នុងស្រុក បង្ហាញច្បាស់ពី ភាពពន្លឺនៃស្ថានភាពរូបិយវត្ថុទូទៅ ចាប់ពីពាក់កណ្តាលឆ្នាំ២០០៨ មក ទោះបីក្នុងប៉ុន្មានខែកន្លងទៅនេះ សកម្មភាពសេដ្ឋកិច្ច ឃើញថា បានប្រសើរ ឡើងវិញខ្លះៗក្តី ។ កំណើនរូបិយវត្ថុទូទៅមួយឆ្នាំទៅមួយឆ្នាំ បានធ្លាក់ចុះ

### មាតិកា

ការវិនិយោគឥណទាន និងសាច់ប្រាក់: ផលប៉ះពាល់នៃវិបត្តិសេដ្ឋកិច្ច និងហិរញ្ញវត្ថុសកលលើប្រព័ន្ធធនាគារនៅកម្ពុជា .....១  
ផលប៉ះពាល់នៃការធ្លាក់ចុះសេដ្ឋកិច្ចសកល លើភាពត្រូវត្រូវ និងការអភិវឌ្ឍន៍កម្ពុជានៅកម្ពុជា ..... ៧  
ការវិនិយោគឥណទានក្នុងស្រុក: ជំនួយវិញ្ញាណកម្មអភិវឌ្ឍន៍ .....១១  
តារាងជាន់សេដ្ឋកិច្ច — ស្ថានភាពក្រៅប្រទេស.....១៥  
— ស្ថានភាពក្នុងប្រទេស..... ១៧  
ព័ត៌មានខ្លីៗពី វិទ្យាស្ថាន CDRI ..... ២៤

១ អត្ថបទនេះ រៀបចំដោយ Hossein Jalilian (នាយកផ្នែកស្រាវជ្រាវនៃ CDRI) និង Glenda Reyes (អ្នកស្រាវជ្រាវនៃ CDRI) ដោយសង្ខេបចេញពី របាយការណ៍ព្រាងដែលរៀបចំសម្រាប់ជាឯកសារពិភាក្សាវិស័យហិរញ្ញវត្ថុសកល នៃ Overseas Development Institute ។ របាយការណ៍នេះ នឹងត្រូវបញ្ចប់ នាពេលឆាប់ៗខាងមុខ ។ ការពិគ្រោះយោបល់ជាមួយអ្នកតំណាងផ្សេងៗក្នុងវិស័យ ធនាគារ ត្រូវបានធ្វើឡើង ដើម្បីជួយទ្រទ្រង់ និងបញ្ជាក់បន្ថែមលើការវាយ តម្លៃពីផលប៉ះពាល់នៃវិបត្តិទៅលើប្រព័ន្ធធនាគារ ។ អ្នកនិពន្ធ សូមអរគុណដល់ដៃដល់លោក សាំង ច័ន្ទហង្ស (អ្នកស្រាវជ្រាវនៃ CDRI) ដែលបានចូលរួមធ្វើការពិគ្រោះយោបល់ជាមួយអ្នកពាក់ព័ន្ធផ្សេងៗ ។

ក្រាហ្វិក ១: កំណើនរូបិយវត្ថុទូទៅ (បំណាស់ប្តូរពីមួយឆ្នាំទៅមួយឆ្នាំ)



ប្រភព: ធនាគារជាតិនៃកម្ពុជា (NBC)

ចាប់ពីប្រហែល ៦០% នៅខែកុម្ភៈ ២០០៨ មកត្រឹម -១% ក្នុងឆ្នាំបន្ទាប់ រួចទើបកើនឡើងបន្តិចវិញ ដល់ប្រហែល ១៣% នៅខែសីហា ២០០៩ (ក្រាហ្វិក ១) ។

កាលពីមុន សូចនាករភាពរឹងមាំខាងហិរញ្ញវត្ថុ បង្ហាញថា ធនាគារក្នុង ស្រុកគិតជាអ្នក រក្សាបានស្ថានភាពរឹងមាំ ក្នុង ពេលវិកលចរន្ត ដោយមានមូល ធនបង្ការ និងសាច់ប្រាក់ងាយស្រួលគ្រប់គ្រាន់ និងមានបញ្ចាំតិចតួចខាង ប្រាក់កម្ចី (Jalilian et al. 2009; IMF 2009a) ។ ចំនួនធនាគារ កើនឡើង យ៉ាងលឿន រហូតដល់ ធនាគារពាណិជ្ជ មាន ២៧ ធនាគាររដ្ឋ មាន ១ និងធនាគារឯកទេស មាន ៥ នាពេលបច្ចុប្បន្ន ។ មានស្ថាប័នធនាគារមួយ ចំនួនតូចប៉ុណ្ណោះ ដែលដើរតួសំខាន់ក្នុង ផលស ។ ទោះយ៉ាងនេះក្តី ទ្រព្យ សកម្មរបស់ធនាគារសរុប គិតជាចំណែកនៃ ផលស បានកើនឡើងពី ២៦% នៅខែធ្នូ ២០០៦ មកដល់ ៤៧% នៅខែធ្នូ ២០០៨ ហើយប្រាក់កម្ចីគិតជា ភាគរយនៃ ផលស កើនឡើងប្រហែល ១១% (ធនាគារជាតិនៃកម្ពុជា) ។

បន្ទាប់ពីនោះមក គេឃើញមានការធានាតឹងកាន់តែខ្លាំងឡើង ដោយ ធនាគារត្រូវប្រឈមមុខនឹងហានិភ័យកាន់តែធំខាងឥណទាន និងសាច់ប្រាក់ ងាយស្រួល ។ ប្រហែល ៩៧% នៃប្រាក់បញ្ញើនៅធនាគារសរុប ជាប្រាក់ បញ្ញើជារូបិយប័ណ្ណ ហើយកាលពីខែកុម្ភៈ ២០០៨ កំណើនពីមួយឆ្នាំទៅមួយ ឆ្នាំនៃប្រាក់បញ្ញើប្រភេទនេះ មានប្រហែល ៧០% ប៉ុន្តែមួយឆ្នាំក្រោយមក វាបានធ្លាក់ចុះមកត្រឹម -៤% (ក្រាហ្វិក ១) ។ គេរាយការណ៍ថា មានការដក ប្រាក់ច្រើនមួយចំនួនជារូបិយប័ណ្ណ ហើយក៏មានការដាក់បញ្ចូលមូលនិធិ បន្ទាន់ពីក្រុមហ៊ុនមេនៅឯបរទេស ដែលធ្វើឱ្យប្រព័ន្ធធនាគារត្រូវពឹងផ្អែកខ្លាំង ទៅលើមូលធនពីបរទេស<sup>២</sup> ។

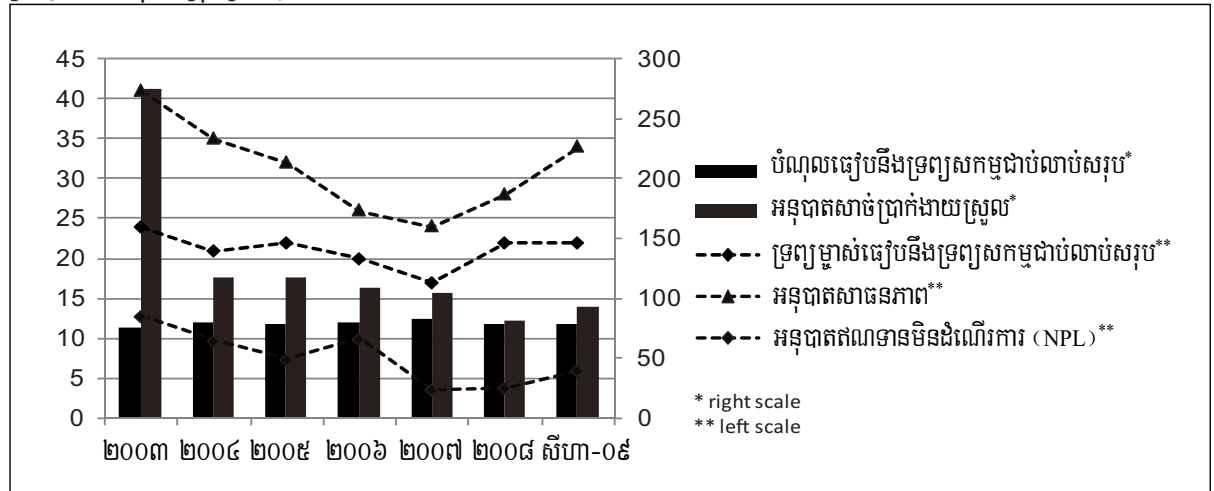
២ នៅចុងខែធ្នូ ២០០៨ មូលធនពីបរទេស រួមចំណែកប្រហែល ៦៧% នៃមូលធន បានបង់ជំរះសរុបរបស់ប្រព័ន្ធធនាគារពាណិជ្ជ (NBC) ។

នៅដើមឆមាសទី២ ឆ្នាំ២០០៩ សាច់ប្រាក់ងាយស្រួល បានកើនឡើង បន្តិចវិញ នាំឱ្យមានការវាយតម្លៃថា គ្រោះថ្នាក់លើសាច់ប្រាក់ងាយស្រួល បានកន្លងផុតហើយ ។ នៅខែសីហា កំណើនប្រាក់បញ្ញើជារូបិយប័ណ្ណពីមួយ ឆ្នាំទៅមួយឆ្នាំ មាន ១១% ។ អនុបាតសាច់ប្រាក់ងាយស្រួល បានកើនឡើង (ខ្ពស់ជាងកម្រិតប្រុងប្រយ័ត្ន) ពី ៨១% នៅចុងឆ្នាំ២០០៨ ដល់ ៩៣% នៅខែសីហា ២០០៩ (ក្រាហ្វិក ២) ។ មូលនិធិរូបិយវត្ថុអន្តរជាតិ (IMF) បានយល់ស្របថា បច្ចុប្បន្ននេះ សាច់ប្រាក់ងាយស្រួល មានគ្រប់គ្រាន់នៅក្នុង ប្រព័ន្ធធនាគារ (IMF 2009b) ហើយអ្នកតំណាងរបស់វិស័យធនាគារក្នុងស្រុក ក៏ឯកភាពដូច្នោះដែរ ប៉ុន្តែគេបានលើកពីការប្រមូលលើបញ្ហាសាច់ប្រាក់ងាយ ស្រួលដែលប្រមូលផ្តុំនៅក្នុងធនាគារធំៗ និងហានិភ័យនៃការធ្លាក់ចុះវិញ ដែលអាចធ្វើឱ្យស្ថានភាពប្រែប្រួលក្រឡាបំបាក់ (ការពិភាក្សាជាមួយអ្នក ពាក់ព័ន្ធ) ។

ផ្ទុយទៅវិញ ការព្រួយបារម្ភលើហានិភ័យនៃឥណទាន ដែលពិនិត្យ ឃើញតាមរយៈការប្រុងប្រយ័ត្នជាបន្តទៀតក្នុងការផ្តល់កម្ចីទៅដល់វិស័យ ឯកជននោះ គឺមិនទាន់រលាយបាត់អស់នៅឡើយទេ បើទោះជាអារម្មណ៍ ភ័យព្រួយនេះប្រែប្រួលទៅតាមកម្រិតធ្ងន់ធ្ងរនៃហានិភ័យក៏ដោយ ។ កំណើន ឥណទានវិស័យឯកជនពីមួយឆ្នាំទៅមួយឆ្នាំ ធំលើស ១០០% នៅតាមខែ នីមួយៗក្នុងត្រីមាសទី២ ឆ្នាំ២០០៨ ហើយនៅតែរក្សាកំណើនខ្លាំងដដែល គឺ ៥០% នៅចុងឆ្នាំ២០០៨ ។

ការរីកដុះដាលនេះ ហាក់ដូចកើតឡើងជាមួយនឹងបញ្ហាខ្លះៗ ដែលធនាគារជាតិនៃកម្ពុជាបានព្យាយាមដោះស្រាយក្នុងកិច្ចប្រឹងប្រែងជួយ ការពារប្រព័ន្ធធនាគារក្នុងស្រុក កុំឱ្យជួបភាពធានាតឹងកាន់តែខ្លាំងថែមទៀត ។ ចំណែកនៃឥណទានមិនដំណើរការ (NPL) នៅក្នុងឥណទានសរុប បានកើន ឡើងពីប្រហែល ៣.៧% នៅចុងខែធ្នូ ២០០៨ ដល់ ៥.៩% នៅខែសីហា ២០០៩ (ក្រាហ្វិក ២) ។ ប៉ុន្តែ វានៅតែជាចំណែកមួយតូចដដែល ជាពិសេសបើធៀប

ក្រាហ្វិក ២: អនុបាតប្រុងប្រយ័ត្ននៃធនាគារ\*\*\* (គិតជា %)



ប្រភព: ធនាគារជាតិនៃកម្ពុជា (NBC)

\*\*\* អនុបាតប្រុងប្រយ័ត្ននៃធនាគារ ជាសូចនាករស្តីពីសុខភាពហិរញ្ញវត្ថុរបស់ធនាគារ ។ អនុបាតសាធនភាព និងអនុបាតសាច់ប្រាក់ងាយស្រួល បង្ហាញពីលទ្ធភាពរបស់ធនាគារក្នុងការសងបំណុលរយៈពេលខ្លី និងរយៈពេលវែងរបស់ខ្លួន រីឯអនុបាតមូលធនគ្រប់គ្រាន់ (ទ្រព្យម្ចាស់ធៀបនឹងទ្រព្យសកម្មសរុប) បង្ហាញពីលទ្ធភាពរបស់ធនាគារក្នុងការទប់ទល់នឹងការខាតបង់ជាសក្តានុពលផ្សេងៗ ។ អនុបាតបំណុលធៀបនឹងទ្រព្យសកម្មសរុប បង្ហាញពីភាគរយនៃទ្រព្យសកម្មរបស់ធនាគារដែលទទួលបានហិរញ្ញប្បទានពីការខ្ចីបុលជាងបានពីទ្រព្យម្ចាស់ ហើយអនុបាតឥណទានមិនដំណើរការ (NPL) បង្ហាញពីភាគរយនៃកម្មវិធីធានារ៉ាប់រង ដែលមិនត្រូវបានទូទាត់សងប្រហែលជាមិនអាចទូទាត់សងវិញ ។

និងកំណើនយ៉ាងលឿននៃឥណទានកាលពីមុន ។ ម្យ៉ាងវិញទៀត កំណើនឥណទាននេះ អាចបណ្តាលមួយផ្នែកមកពីការធ្វើចំណាត់ថ្នាក់ឡើងវិញនៃឥណទានដែលធនាគារជាតិនៃកម្ពុជាបានអនុវត្ត ដោយយោងតាមបទបញ្ញត្តិកាន់តែតឹងរឹងជាងមុន ស្តីពីការធ្វើចំណាត់ថ្នាក់ទ្រព្យសកម្ម និងការធ្វើសវិធានធន (ការពិភាក្សាជាមួយអ្នកពាក់ព័ន្ធ)<sup>៣</sup> ។

ចំណែកនៃឥណទានរបស់ធនាគារផ្តល់ទៅឱ្យវិស័យអចលនទ្រព្យ (ក្រាហ្វិក ៣) ដែលមានហានិភ័យកើនខ្ពស់ ដោយសារអចលនទ្រព្យក្នុងស្រុកបានដួលរលំ និងឥទ្ធិពលពីវិបត្តិ តាមពិតមានមិនច្រើនប៉ុន្មានឡើយ ប៉ុន្តែរឿងនេះ អាចមិនត្រឹមត្រូវទាំងស្រុងទេ ព្រោះមានកម្មវិធីរបស់បុគ្គលិកជនមួយចំនួន ក៏ប្រហែលបានយកមកប្រើប្រាស់ក្នុងសកម្មភាពខាងអចលនទ្រព្យដែរ ។ ដោយសារទំនាក់ទំនងជិតស្និទ្ធរវាងការសាងសង់ និងការអភិវឌ្ឍអចលនទ្រព្យក្នុងប្រទេស ឥណទានធនាគារដែលផ្តល់ទៅឱ្យវិស័យសំណង់

ក៏មានចំណែកទទួលរ៉ាប់រងហានិភ័យដែលពាក់ព័ន្ធនឹងវិស័យអចលនទ្រព្យដែរ ។ ការធ្វើកាលវិភាគថ្មីលើកម្ចី អាចជួយលាក់បាំងបញ្ហាឥណទានមិនដំណើរការទៅទៀត<sup>៤</sup> ។ អនុបាតឥណទានមិនដំណើរការ រីឯថា អាចកើនខ្ពស់បំផុតដល់ ១០% នៅចុងឆ្នាំនេះ (សារព័ត៌មានភ្នំពេញប៊ុស្តិ៍ ចេញថ្ងៃទី២៧ សីហា ២០០៩) ។

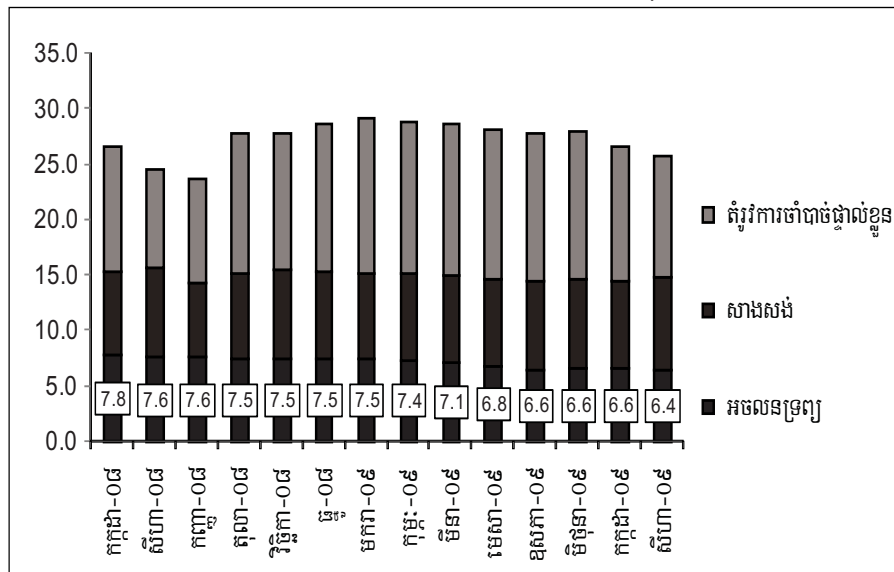
នៅខែសីហា ២០០៩ កំណើនប្រចាំឆ្នាំនៃឥណទានចំពោះវិស័យឯកជនបានធ្លាក់ចុះមកត្រឹម ៤% ប៉ុណ្ណោះ ដោយសារការប្រុងប្រយ័ត្នជាបន្តក្នុងការផ្តល់ឥណទាន ។ ក្នុងពេលជាមួយគ្នា ឥណទានធនាគារផ្តល់ទៅឱ្យវិស័យអចលនទ្រព្យ បានថយចុះមកត្រឹម ៦,៤% ធៀបនឹង ៧,៦% កាលពីឆ្នាំមុន (ក្រាហ្វិក ៣) ។ ផ្អែកតាមសូចនាករប្រុងប្រយ័ត្នផ្សេងៗ (ដូចជា អនុបាតសាច់ប្រាក់ងាយស្រួលបានលើកឡើងនៅខាងលើ និងអនុបាតមូលធនគ្រប់គ្រាន់) លទ្ធផលសំរេចបានអាចធ្វើឱ្យប្រព័ន្ធធនាគារមានសាច់ប្រាក់បង្ការគ្រប់គ្រាន់សម្រាប់ដោះស្រាយបញ្ហាខាងឥណទាន ក៏ដូចជា ហានិភ័យផ្សេងៗ ។

មិនមែនមានតែធនាគារពាណិជ្ជ និងធនាគារឯកទេស ប៉ុណ្ណោះទេ ដែលទទួលរងនូវឥទ្ធិពលជុំទី២ នៃវិបត្តិ បណ្តាស្ថាប័នមីក្រូហិរញ្ញវត្ថុ (MFIs)

៣ សូមពិនិត្យផងដែរនូវប្រកាសស្តីពីការធ្វើចំណាត់ថ្នាក់ឡើងវិញ និងការធ្វើសវិធានធនក្នុងស្ថាប័នហិរញ្ញវត្ថុ និងធនាគារ ចុះនៅដើមឆ្នាំ២០០៩ និងចុះក្នុងគេហទំព័រ <http://www.nbc.org.kh/read-prakas.asp?id=63> ។ ដោយសារការរីកដុះដាលនៃវិស័យធនាគារក្នុងឆ្នាំ២០០៨ និងការដាក់អនុវត្តប្រកាសខាងលើដែលបានបង្កើនសវិធានធនតាមការតម្រូវ ផលចំណេញលើចំណូលដុល (return on earnings) បានធ្លាក់ចុះពី ១៣,១១% នៅចុងឆ្នាំ២០០៨ មកត្រឹម ៣,៦៩% រីឯចំណូលពីទ្រព្យសកម្ម (return on asset) ធ្លាក់ចុះពី ២,៨៨% មកត្រឹម ០,៨២% (ទិន្នន័យរបស់ NBC) ។

៤ ក្នុងពេលពិគ្រោះយោបល់ជាមួយអ្នកពាក់ព័ន្ធ មានការលើកឡើងថា យុទ្ធសាស្ត្រអាចមានការ "កែច្នៃ" តារាងតុល្យការមួយចំនួនឱ្យល្អឡើយ ។ ឥណទានមានចោទបញ្ហាខ្លាំងមួយចំនួន ប្រហែលបានរៀបចំតារាងពេលឡើងវិញ ឱ្យទៅជាបំណុលរយៈពេលយ៉ាងវែង ដែលមានការបង់រំលោះតិចជាងមុន ។ ការអនុវត្តបែបនេះប្រហែលគ្រាន់តែអាចពន្យារពេលបញ្ហារបស់សាមីធនាគារប៉ុណ្ណោះ ។

រូបភាព ៣: ចំណែកផ្សេងៗនៃឥណទានធនាគារ (គិតជា % នៃឥណទានសរុប)



ប្រភព: ធនាគារជាតិនៃកម្ពុជា (NBC)

ក៏រងឥទ្ធិពលនេះដែរ ថ្ងៃបើពីមុននោះ ហាក់ដូចពុំឃើញមានការប៉ះពាល់អ្វីសោះ ។ ដោយសារ MFIs នៅជិតជាប់ជាមួយអតិថិជននៅតាមទីជនបទ និងបានពង្រីកកម្មវិធីដល់សហគ្រាសធនតូច និងមធ្យម និងទៅដល់វិស័យកសិកម្ម MFIs កាន់តែមានប្រជាប្រិយភាពខ្លាំងក្នុងប៉ុន្មានឆ្នាំកន្លងទៅនេះ ទោះបីជាវិស័យនេះនៅតូច បើធៀបនឹងប្រព័ន្ធធនាគារពាណិជ្ជកិច្ច (Jalilian et al. 2009) ។ ត្រឹមខែសីហា ២០០៥ មាន ២០ MFIs ដែលមានអាជ្ញាប័ណ្ណ និងមានអង្គការមិនមែនរដ្ឋាភិបាលអ្នកផ្តល់មីក្រូឥណទាន ចំនួន ២៥ អង្គការដែលបានចុះបញ្ជី និងជាង ៦០ អង្គការទៀត ដែលមិនទាន់ចុះបញ្ជី (NBC) ។

ថ្ងៃបើមានជាប់ពាក់ព័ន្ធគិតជាមួយឥណទានមានហានិភ័យខ្ពស់ (ដូចជាឥណទានដល់វិស័យអចលនទ្រព្យ និងសំណង់ ជាដើម) ក៏ដោយ ក៏ស្ថាប័នមីក្រូហិរញ្ញវត្ថុ ជួបការតឹងតែងកាន់តែខ្លាំងដែរ នៅពេលវិបត្តិកាន់តែធ្ងន់ធ្ងរឡើង ។ វិស័យនេះ ពឹងផ្អែកខ្លាំងលើមូលធនពីបរទេស<sup>៥</sup> ដូច្នេះហើយក៏ទទួលរងឥទ្ធិពលពីការស្ទង់សាច់ប្រាក់ងាយស្រួលជាសាកល និងកំណើនការខ្ជាប់អាហារិភ័យ ។ គេរាយការណ៍ថា អ្នកផ្តល់ឥណទានពីបរទេសមកឱ្យ MFIs ក្នុងស្រុក បានធ្វើការវិនិយោគឥណទាន ដែលបណ្តាលឱ្យមានការលុបកិច្ចសន្យាក្នុងករណីមួយចំនួន និងការតម្កើងថ្លៃហិរញ្ញប្បទាន ហើយជាលទ្ធផល MFIs ត្រូវផ្ទេរបន្ទុកចំណាយមួយភាគ ឬទាំងអស់លើការតម្កើងអត្រាការប្រាក់ទៅលើអតិថិជន (Chhun 2009) ។

សូចនាករប្រុងប្រយ័ត្ន ហាក់បង្ហាញថា MFIs អាចជៀសផុតពីផលប៉ះពាល់ភាគច្រើននៃវិបត្តិបានប្រសើរជាងពួកធនាគារពាណិជ្ជ ។ អនុបាតឥណទានមិនដំណើរការរបស់ MFIs បានឡើងដល់ ២,៧% នៅខែសីហា

<sup>៥</sup> មូលធនពីបរទេស រួមចំណែកប្រហែល ៧៣% ក្នុងមូលធនរបស់ជំរះសរុបរបស់វិស័យ MFI (NBC) ។

២០០៥ ធៀបនឹង ០,៤% នៅចុងឆ្នាំ២០០៨ ប៉ុន្តែវាជាអត្រាមួយទាបទេ បើយើងពិចារណាដល់ការវិកលដោយយ៉ាងរហ័សនៃមីក្រូឥណទាន ។ កំណើនអត្រានេះ អាចបណ្តាលមួយចំណែកដោយសារការធ្វើចំណាត់ថ្នាក់ឥណទានឡើងវិញដែលតំរូវឡើងដោយធនាគារជាតិនៃកម្ពុជា ។ អនុបាតមូលធនគ្រប់គ្រាន់ ក៏កើនឡើងដែរ ពី ២០,៤% នៅឆ្នាំ២០០៨ ដល់ ២៣,៥% នៅខែសីហា ២០០៩ (NBC និងការពិភាក្សាជាមួយអ្នកពាក់ព័ន្ធ) ។

សរុបមក វិស័យធនាគារនៅកម្ពុជា រួមទាំង MFIs និងអ្នកផ្តល់សេវាហិរញ្ញវត្ថុផ្សេងៗផង ហាក់ដូចមិនសូវប៉ះពាល់ធ្ងន់ធ្ងរដោយសារវិបត្តិទេ ។ ប៉ុន្តែអាចមានការប៉ាន់ស្មានទាបពេកពីផលប៉ះពាល់នៃវិបត្តិទៅលើវិស័យធនាគារ ហើយបញ្ហាពាក់ព័ន្ធផ្សេងៗ ប្រហែលអាចកើតមានឡើងចំពោះធនាគារមួយចំនួននៅពេលក្រោយទៀត ។

**គោលនយោបាយឆ្លើយតប**

ភាពអន់ថយនៃវិស័យហិរញ្ញវត្ថុកម្ពុជា អាចជាកត្តានាំឱ្យកម្ពុជាគេចផុតពីឥទ្ធិពលជុំទី១ នៃវិបត្តិ ។ ប៉ុន្តែភាពអន់ថយនេះ ក៏ជាឧបសគ្គរារាំងដល់សមត្ថភាពរបស់រដ្ឋាភិបាល និងស្ថាប័នហិរញ្ញវត្ថុ ដើម្បីឆ្លើយតបឱ្យបានស័ក្តិសិទ្ធិជាងនេះ ចំពោះឥទ្ធិពលជុំទី២ នៃវិបត្តិ ។ ធនាគារជាតិនៃកម្ពុជា បានឆ្លើយតបបានទាន់ពេលវេលាឱ្យកោតសរសើរចំពោះសំពាធក្នុងវិស័យហិរញ្ញវត្ថុក៏ពិតមែន ប៉ុន្តែសមត្ថភាពរបស់ធនាគារកណ្តាលដើម្បីធ្វើការងារឱ្យបានច្រើនថែមទៀត ត្រូវជួបឧបសគ្គនៃដំណោះស្រាយប្រើប្រាស់កម្រៅផ្លូវការដ៏ខ្លាំងក្លានៃសេដ្ឋកិច្ច ។ សមត្ថភាពពិនិត្យតាមដាន មានដែនកំណត់របស់ NBC និងឧបសគ្គខាងផ្លូវច្បាប់ គឺជាកត្តាសំខាន់ផ្សេងៗទៀតក្នុងរឿងនេះ ។

ការស្រាវជ្រាវពីបញ្ហាសេដ្ឋកិច្ចប្រើប្រាស់វត្ថុពីរបស់កម្ពុជា វាស្ថិតនៅក្រៅដែនកំណត់នៃការសិក្សានេះ ដូច្នេះ យើងសូមលើកយកចំណុចសំខាន់ៗបី

មកបង្ហាញតែប៉ុណ្ណោះ ។ ទីមួយ ដុល្លារូបនីយកម្មនាបច្ចុប្បន្នរបស់កម្ពុជា មិនមែនមានលក្ខណៈត្រង់ៗ ងាយស្រួលយល់ឡើយ ។ តាមការជំរុញដំណើរការ ព្រែក ដុល្លារូបនីយកម្ម ចែកចេញជា "ដំណើរល្អ" និង "ដំណើរអាក្រក់" គឺបាន ន័យថា វាឆ្លុះបញ្ចាំងទាំងជោគជ័យនៃសេដ្ឋកិច្ចកម្ពុជាក្នុងទសវត្សរ៍កន្លងទៅ និងទាំងភាពអន់ថយនៃវិស័យហិរញ្ញវត្ថុក្នុងស្រុក ស្ថាប័ន និងក្របខ័ណ្ឌច្បាប់ ក៏ដូចជា បញ្ហាខាងប្រវត្តិសាស្ត្រ (CDRI 2009c; Menon 2008) ។

ទីពីរ ហេតុផលត្រូវគាំទ្រ ឬត្រូវប្រឆាំងនឹងដុល្លារូបនីយកម្ម ក៏មិនច្បាស់ លាស់ដាច់ណាត់ដែរ ។ ចំណាយសំខាន់ៗនៃដុល្លារូបនីយកម្មដែលគេបានអះ អាងឡើង រួមមានការខាតបង់ចំណូលដែលទទួលបានពីការចេញផ្សាយ ក្រដាសប្រាក់ ការបាត់បង់លទ្ធភាពរបស់ធនាគារកណ្តាលក្នុងការដើរតួជាអ្នក ផ្តល់កម្ចីចុងក្រោយគេ និងការបាត់បង់គោលនយោបាយរូបិយវត្ថុដែលមាន លក្ខណៈឯករាជ្យ ហើយទាំងអស់នេះ វាកាត់បន្ថយលទ្ធភាពក្នុងការឆ្លើយ តបនឹងការប៉ះទង្គិចពីខាងក្រៅ ។ ដោយមិនបាច់និយាយដល់អត្ថប្រយោជន៍នៃ ដុល្លារូបនីយកម្មផង គេក៏មិនគួរវាយតម្លៃពីការខាតបង់ ដោយមិនពិចារណា ពីកត្តាដទៃទៀតៗ ជាពិសេស កត្តាផ្សេងៗ ដែលអាចជួយសំរាលការខាតបង់ ដូចជា ផលប្រយោជន៍ខាងហិរញ្ញវត្ថុនៃស្ថិរភាព ម៉ាក្រូសេដ្ឋកិច្ច ដែលកើតឡើងពីតម្លៃទិញ ល្អនៃដុល្លារូបនីយកម្ម (ជួយកាត់បន្ថយ អតិផរណា អត្រាការប្រាក់ និងហានិភ័យ ខាងរូបិយវត្ថុ) ជាដើម ដែលអាចប៉ះប៉ូវនូវ ការខាតបង់ចំណូលទទួលបានពីការចេញផ្សាយក្រដាសប្រាក់ ។

ទីបី ក្រៅពីធនាគារកណ្តាល នៅមានប្រភពផ្តល់សាច់ប្រាក់ងាយស្រួល ដទៃទៀត ដែលជួយបង្ការគ្រោះថ្នាក់នៃស្ថានភាព និងកង្វះសាច់ប្រាក់ងាយ ស្រួល ដែលជាប់ទាក់ទងនឹងដុល្លារូបនីយកម្ម ក្នុងពេលមានវិបត្តិ ។ នៅពេល ស្ថាប័នរូបិយវត្ថុនានា កំពុងប្រឈមមុខនឹងបញ្ហាបាត់បង់ទំនុកចិត្តដៃវេនោះ សេណារីយ៉ូនៃការលុបចោលដុល្លារូបនីយកម្ម អាចទោបញ្ជាកាន់តែស្មុគ ស្មាញ និងធ្វើឱ្យបាត់បង់ឱកាសទាញយកចំណេញពីតួនាទីជាឧបករណ៍បញ្ជាក់ កិច្ចសន្យានៃដុល្លារូបនីយកម្ម ( សូមមើល Chang & Velasco 2002; Schmitt- Grohé & Uribe 2000; Alvarez-Plata & Garcia-Herrero 2008; Antinolfi & Keister 2001; Edwards & Magendzo 2003; Baliño et al. 1999 ) ។

ឆ្លងតាមការពិចារណាដូចខាងលើ យើងឃើញថា លទ្ធភាពរបស់ NBC ក្នុងការឆ្លើយតបនឹងវិបត្តិពិតជាមានកម្រិតព្រំដែនជឿសមិទ្ធផុត ។ ទោះយ៉ាង ណាក្តី សកម្មភាពទាំងឡាយដែល NBC បានធ្វើកន្លងមក ពិតជាទាន់ពេល និងអាចបង្ការគ្រោះថ្នាក់ បានល្អគួរឱ្យកោតសរសើរ ។ ពិសេសទៅទៀត ដោយសារវិបត្តិសាលបានកើតឡើងភ្លាមៗ បន្ទាប់ពីមានកំណើនថ្លៃទំនិញ ខ្ពស់ជាខ្លាំងនោះ ធនាគារកណ្តាល ត្រូវបន្តិចពេលគ្នាយ៉ាងប្រុងប្រយ័ត្នរវាងការ បន្តបន្ថយការរឹតបន្តឹងខាងរូបិយវត្ថុនិងការកាត់បន្ថយអតិផរណា ។ នៅពេល ថ្លៃទំនិញ ធ្លាក់ចុះជាបណ្តើរៗមកវិញនោះ NBC បានកាត់បន្ថយការតម្រូវ

ធនបំរុងពី ១៦% មកត្រឹម ១២% ដើម្បីដាក់បញ្ចូលសាច់ប្រាក់ងាយស្រួល បន្ថែមមកក្នុងប្រព័ន្ធធនាគារ ។ NBC បានលុបចោលនូវការដាក់កម្រិតលើការ ផ្តល់ឥណទានទៅឱ្យវិស័យអចលនទ្រព្យ ដើម្បីបញ្ឈប់ការរំលំរលាយដំណើរ ការរឹតបន្តិចដាច់លើទ្រព្យ ។ ធនាគារជាតិ ក៏បានបង្កើតសេវាឥណទានលើស សមតុល្យ ( ទោះបីពិធីបូងមានប្រាក់សម្រាប់គាំទ្រត្រឹម ១០០លានដុល្លារ (CEW 2009) ) សម្រាប់ជួយដល់ធនាគារដែលនៅមានលទ្ធភាពសងបំណុលគេ និងដែលកំពុងជួបកង្វះខាតសាច់ប្រាក់ងាយស្រួលជាបណ្តោះអាសន្ន ។ NBC បានចេញបទបញ្ជាតឹងរឹងជាងមុនស្តីពីការធ្វើចំណាត់ថ្នាក់ទ្រព្យសកម្មឡើង វិញ និងការធ្វើសវិធានធន ដើម្បីកំណត់បានកាន់តែត្រឹមត្រូវលើស្ថានភាព ឥណទានមិនដំណើរការ និងធានាឱ្យធនាគារនានា មានស្ថានភាពប្រសើរជាង មុនក្នុងការទប់ទល់នឹងការខាតបង់ផ្សេងៗ ។ NBC ក៏បានរឹតបន្តិចបទបញ្ជា ស្តីពីការរាយការណ៍ពីហានិភ័យធំៗ ដើម្បីអាចវាយតម្លៃបានប្រសើរជាងមុន ពីការប្រមូលផ្តុំហានិភ័យខាងឥណទាន ។ NBC បានពង្រឹងការត្រួតពិនិត្យ ដល់ទឹកកន្លែង និងការត្រួតពិនិត្យលើឯកសារ ទាំងជាលក្ខណៈទៀងទាត់ និង

មិនទៀងទាត់ ។ NBC ក៏បានចាប់ផ្តើម ផ្តល់អាជ្ញាប័ណ្ណអនុញ្ញាតឱ្យ MFIs អាច ប្រមូលទទួលយកប្រាក់បញ្ញើ ពី សាធារណជនដោយផ្ទាល់ដៃ ( Keat 2009; CEW 2009; Jalilian et al. 2009; Chhun 2009; see also NBC— www.nbc.org.kh/index.asp ) ។

**សកម្មភាពទាំងឡាយដែល NBC បានធ្វើកន្លងមក ពិតជាទាន់ពេល និងអាចបង្ការគ្រោះថ្នាក់បានល្អ គួរឱ្យកោតសរសើរ ។**

គេគួរអនុវត្តជំហានមួយចំនួនថែមទៀត ដើម្បីបង្កើនប្រសិទ្ធភាព និងជៀសវាងបញ្ហាផ្សេងៗទៅថ្ងៃមុខ ។ ចន្លោះប្រហោងដែលអាចកើតមាន ក្នុងការត្រួតពិនិត្យលើឥណទានមិនដំណើរការ ត្រូវបិទឱ្យជិត ព្រោះការ វិនិច្ឆ័យក្នុងផ្លូវខុសបង្កឡើងនូវអារម្មណ៍ស្តុកស្តានខុសទំនង ដែលនាំឱ្យមាន ការធ្វេសប្រហែស ឬការឆ្លើយតបខុសផ្លូវ ។ សំខាន់ជាងការឆ្លើយតបឆាប់ រហ័សទៅនឹងតម្រូវការរយៈពេលខ្លីនៃវិបត្តិទៅទៀត គេត្រូវអនុវត្តជំហានធំៗ កែលម្អប្រព័ន្ធហិរញ្ញវត្ថុឱ្យបានស៊ីជម្រៅ ដើម្បីពង្រឹងសមត្ថភាពសម្រាប់ទប់ទល់ នឹងការប៉ះទង្គិចពីខាងក្រៅ និងជៀសវាងករណីដែលប្រព័ន្ធហិរញ្ញវត្ថុខ្លួនឯង ក្លាយជាប្រភពនៃវិបត្តិ ។ នាបច្ចុប្បន្ន រចនាសម្ព័ន្ធហិរញ្ញវត្ថុនៅក្នុងខ្លួនទៅ ឡើយ ឧបករណ៍ហិរញ្ញវត្ថុក៏មានតិច ទិដ្ឋការអន្តរធនាគារក៏នៅអន់ថយ ទី ភ្នាក់ងារផ្តល់ចំណាត់ថ្នាក់ និងធានារ៉ាប់រងប្រាក់បញ្ញើជាផ្លូវការ ក៏មិនទាន់មាន ហើយការចែកចាយព័ត៌មានឥណទានក៏មានតិចដែរ ( Pak et al. 2008 ) ។ NBC កំពុងពិចារណាយ៉ាងប្រុងប្រយ័ត្នលើជំរើសនានាសម្រាប់ដោះស្រាយ ចំណុចខ្លះខាតទាំងនេះ និងគិតគូរផ្តល់ផែនការប្រយោជន៍ និងគុណវិបត្តិនៃ មធ្យោបាយសម្រាប់ដោះស្រាយនានា និងសមត្ថភាពនៃប្រព័ន្ធហិរញ្ញវត្ថុក្នុង ការអនុវត្តមធ្យោបាយទាំងនេះ ។ ចំពោះការងារផ្នែកវិញ NBC កំពុង ព្យាយាមកសាងសមត្ថភាពបុគ្គលិករបស់ខ្លួន ដោយប្រើប្រាស់ធនធានដែល ខ្លួនមាន ( ការពិគ្រោះយោបល់ជាមួយអ្នកពាក់ព័ន្ធ ) ។

ហេដ្ឋារចនាសម្ព័ន្ធហិរញ្ញវត្ថុ ក៏នៅខ្វះទីផ្សារហ៊ុនដែលមានសារៈសំខាន់ ច្រើនដែរ ។ កង្វះនេះ បានជួយការពារប្រទេសកម្ពុជាឱ្យរួចផុតពីឥទ្ធិពល ដោយផ្ទាល់ចំបងៗ និងឥទ្ធិពលឆ្លងរាលដាលនៃវិបត្តិហិរញ្ញវត្ថុក៏ពិតមែន ប៉ុន្តែវាក៏ជាឧបសគ្គផងដែរ ដល់ការបង្កើតមូលនិធិបន្ថែមសម្រាប់ជួយជំរុញ ស្ថានភាពសេដ្ឋកិច្ចយ៉ាងយឺត ក៏ដូចជា តារាងតុល្យការមានខ្ពង់ខ្ពស់ច្រើន របស់ធនាគារ ។ បញ្ហាខាងលើ ស្ថិតនៅខាងក្រៅដែនកំណត់នៃអត្ថបទនេះ ដូច្នោះ យើងគ្រាន់តែបញ្ជាក់យ៉ាងខ្លីថា ថ្វីបើវិបត្តិហិរញ្ញវត្ថុមានឯកសារផែនការ វិស័យហិរញ្ញវត្ថុឆ្នាំ២០០១-២០១០ និងយុទ្ធសាស្ត្រអភិវឌ្ឍន៍វិស័យហិរញ្ញវត្ថុ ឆ្នាំ២០០៦-២០១៥ ដែលមានកំណត់វិធានការត្រៀមមួយចំនួន (រួមទាំង ការដាក់អនុវត្តច្បាប់ និងបទបញ្ញត្តិដ៏ចាំបាច់ និងការបង្កើតគណៈកម្មការ មូលបត្រផង) ក៏នៅខ្វះបុព្វលក្ខណៈច្រើនសម្រាប់ឱ្យទីផ្សារហ៊ុនដំណើរការ បានដោយជោគជ័យ ។ គោលដៅចំបងនៃការអភិវឌ្ឍទីផ្សារមូលធន គឺដើម្បី ធ្វើការប្រមូលប្រមូលប្រាក់សន្សំ ប៉ុន្តែអត្រាប្រាក់សន្សំក្នុងស្រុក មានកម្រិត ទាប ដែលបណ្តាលមួយចំណែកមកពី កម្រិតយល់ដឹងទាបខាងហិរញ្ញវត្ថុរបស់ សាធារណជន និងកង្វះទំនុកចិត្តលើប្រព័ន្ធហិរញ្ញវត្ថុ ។ បញ្ហាដទៃទៀត រួមមាន មូលដ្ឋានវិនិយោគិនតូចចង្អៀត ការអនុវត្តមិនបានល្អតាមស្តង់ដារ តម្លាភាព និងអភិបាលកិច្ចរបស់ក្រុមហ៊ុន ដែលប៉ះពាល់ដល់ទំហំនៃអ្នកចេញ ផ្សាយសន្លឹកហ៊ុនមានសិទ្ធិ និង អវត្តមាននៃអន្តរការីសន្លឹកហ៊ុន ។

**បក្ខុវិស័យ និងហានិភ័យ**

ទោះបីជាសេដ្ឋកិច្ចកម្ពុជា និងសេដ្ឋកិច្ចសាកល បានចាប់ផ្តើមឡើងវិញ ហើយលទ្ធផលក៏សំរេចបានគួរឱ្យពេញចិត្ត យោងតាមសូចនាករភាពរឹងមាំ ខាងហិរញ្ញវត្ថុក៏ដោយ ក៏នៅតែមានការព្រួយបារម្ភពីភាពរឹងមាំនៃវិស័យ ធនាគារដដែល ។ ប៉ុន្តែការព្រួយបារម្ភនេះ ប្រែប្រួលខុសៗគ្នា គឺអ្នកដែលមិន សូវទុកចិត្តនិយម បានសំរឹងឃើញការងើបឡើងវិញនៃវិស័យអចលនទ្រព្យ ហើយច្រើនផ្តោតការគិតគូរលើស្ថានភាព ដូចជា ការប្រែប្រួលមិនល្អជាយថា ហេតុនៃឥណទានមិនដំណើរការ ដែលជះឥទ្ធិពលតែលើធនាគារខ្លះប៉ុណ្ណោះ ។ រីឯអ្នកទុកចិត្តនិយមខ្លាំងវិញ គេផ្តោតការយកចិត្តទុកដាក់លើបញ្ហាបង្កប់ ផ្សេងៗ លើធនាគារកណ្តាល ដែលត្រូវរ៉ាប់រងការងារស្ទើរប្តូរសមត្ថភាព និងហានិភ័យពីខាងក្រៅ ដូចជា ការធ្លាក់ចុះពីរដងនៃសេដ្ឋកិច្ចសាកល នៅពេលគេដកចេញវិញនូវកម្មវិធីជំរុញវិស័យហិរញ្ញវត្ថុនានា ។ សរុបមក អ្នកមិនសូវទុកចិត្តនិយម គិតថា គ្រោះថ្នាក់បានកន្លងផុតហើយ ប៉ុន្តែ អ្នកទុកចិត្តនិយមខ្លាំង បានក្រើនរំលឹកថា នៅពេលខាងមុខ អាចមានស្ថានភាព អាក្រក់ជាងនេះទៀត ។

**ប្រភព:**

ការពិគ្រោះយោបល់ជាមួយអ្នកពាក់ព័ន្ធនៅចន្លោះខែតុលា និងវិច្ឆិកា ២០០៩

ADB (2009), *Asia Economic Outlook Update* (Manila: ADB)

Alvarez-Plata, P. & A. Garcia-Herrero (2008), *To Dollarize or De-dollarize: Consequences for Monetary Policy*, DIW Discussion Paper 842 (Berlin: DIW)

Antinolfi, G. & T. Keisner (2001), "Dollarization as a Monetary Arrangement for Emerging Market Economies", *Review*, November (Federal Reserve Bank of St Louis)

Baliño, T., A. Bennett & E. Borenstein (1999), *Monetary Policy in Dollarized Economies (Overview)*, IMF Occasional Paper 171 (Washington, DC: IMF)

Cambodia Economic Watch (CEW) (2009), *Economics Today*, Special Issue, July (Vol. 2, No. 42)

CDRI (2009a), *Cambodia Outlook Briefs* (Phnom Penh: CDRI)

CDRI (2009b), *Cambodia Development Review*, April –June (Phnom Penh: CDRI)

CDRI (2009c), "Cambodia Country Report", prepared for the International Conference on East Asian Economy in Beijing, 22–23 October

Chang, R. & A. Velasco (2002), *Dollarization: Analytical Issues*, NBER Working Paper 8838 (Cambridge: NBER)

Chhun, S. (2009), "Can MFIs Survive?", *Economics Today*, Vol. 2, No. 37

Edwards, S. & I.I. Magendo (2003). *Strict Dollarization and Economic Performance: An Empirical Investigation*, NBER Working Paper 9820 (Cambridge: NBER)

Keat Chhon (2009), "Keynote Address on the Occasion of the Official Inauguration of the Securities and Exchange Commission", 29 April

IMF (2009a), *Country Report No. 09/47*, Cambodia: 2008 Article IV Consultation—Staff Report; Staff Supplement; and Public Information Notice on the Executive Board Discussion (Washington, DC: IMF)

IMF (2009b), "Statement at the Conclusion of an IMF Staff Mission to Cambodia", Press Release No. 09/325

IMF (2009c), *World Economic Outlook: Sustaining the Recovery* (Washington, DC: IMF)

Jalilian, H., S. Chan, G. Reyes, C.H. Saing, D. Pon, & D. Phann (2009), *Cambodia*, Global Financial Crisis Discussion Paper Series, 3 (London: ODI)

Menon, Jayant (2008), *Cambodia's Persistent Dollarization: Causes and Policy Options*, ADB Working Paper Series on Regional Economic Integration, No. 19 (Manila: ADB)

Nguon, S. (2009). Bad Loans Rising, *Phnom Penh Post*, 27 August.

Pak, S., T. Hourm & M. Biallas (2008), *Cambodia Financial Sector Diagnostic* (Washington, DC: IFC)

Prakas on Asset Classification and Provisioning in Banking and Financial Institutions, <http://www.nbc.org/read-prakas/asp?id=63>.

Schmitt-Grohé, S. & M. Uribe (2000), *Stabilization and the Costs of Dollarization*, Departmental Working Papers 200006 (New Brunswick: Rutgers University)

World Bank (2009a), *East Asia and Pacific Update —Battling the Forces of Global Recession* (Washington, DC: World Bank)

World Bank (2009b), *East Asia and Pacific Update —Transforming the Rebound into Recovery* (Washington, DC: World Bank)

# ផលប៉ះពាល់នៃការធ្លាក់ចុះ សេដ្ឋកិច្ចសាកល លើភាពក្រីក្រ និងការអភិវឌ្ឍសង្គមនៅកម្ពុជា

## ប្រតិបត្តិការណ៍

វិបត្តិហិរញ្ញវត្ថុសាកល បានលេចឡើងកាន់តែធ្ងន់ធ្ងរក្នុងអំឡុងខែកញ្ញា ២០០៨ ដោយសារការដួលរលំបណ្តាស្ថាប័នហិរញ្ញវត្ថុធំៗជាច្រើន ដែលមាន មូលដ្ឋាននៅសហរដ្ឋអាមេរិក ។ វិបត្តិនេះ បានរីករាលដាលចេញពី សហរដ្ឋអាមេរិក ទៅកាន់ប្រទេសផ្សេងៗទៀតក្នុងទូទាំងសាកលលោក រួម ទាំងប្រទេសកំពុងអភិវឌ្ឍន៍ ដូចជា ប្រទេសកម្ពុជាជាដើម ។

ដោយទទួលបានជំនួយទ្រទ្រង់ជាហិរញ្ញវត្ថុ និងបច្ចេកទេសពីវិទ្យាស្ថាន អភិវឌ្ឍន៍ក្រៅប្រទេស (Overseas Development Institute) និងធនាគារ ពិភពលោក វិទ្យាស្ថាន CDRI បានធ្វើការសិក្សា និងវាយតម្លៃលើផលប៉ះពាល់ នៃវិបត្តិហិរញ្ញវត្ថុសាកលនៅកម្រិត

ម៉ាក្រូ (Jalilian et al. 2009) នៅតាម វិស័យនីមួយៗ (កសិកម្ម កាត់ដេរ ទេសចរណ៍ និងសំណង់) (Jalilian et al. 2009) នៅកម្រិតគ្រួសារ (Tong et al. forthcoming) និងកម្រិតបុគ្គល (Tong et al. 2009) ។ អត្ថបទនេះ បង្ហាញពីរបកគំហើញសំខាន់ៗ និងពិនិត្យ មើលលើការឆ្លើយតបមួយចំនួនក្នុងពេលកន្លងមករបស់វិស័យសាធារណៈ ។

មានការទទួលស្គាល់ជាទូទៅថា សេដ្ឋកិច្ចកម្ពុជា បានទទួលរងឥទ្ធិពល ធ្ងន់ធ្ងរពីវិបត្តិហិរញ្ញវត្ថុសាកល ជាពិសេសដោយសារការរួមចុះក្នុងវិស័យ កាត់ដេរ ទេសចរណ៍ និង សំណង់ ។ នៅកម្ពុជាវិបត្តិនេះ ប៉ះពាល់ធ្ងន់ធ្ងរជាងគេ ដល់ខុស្សាហកម្មកាត់ដេរ ដោយក្នុងចំណោមកម្មករសរុប ៣៥២.០០០នាក់ មាន ១៨% (ភាគច្រើនជាស្រី) បានបាត់បង់ការងារ នៅចន្លោះខែកញ្ញា ២០០៨ និងខែឧសភា ២០០៩ ដោយសារការនាំចេញធ្លាក់ចុះខ្លាំង ។ យោង តាមវិទ្យាស្ថានជាតិស្ថិតិ វិស័យកាត់ដេរ ផ្តល់ការងារដល់ប្រមាណ ៤% នៃ កំលាំងពលកម្មសរុប និងមានចំណែក ៣៨% ក្នុងការងារផ្នែកកម្មសាលសរុប នៅឆ្នាំ២០០៧ ។

នៅឆមាសទី១ ឆ្នាំ២០០៩ ភ្ញៀវទេសចរមកដល់កម្ពុជា មានសរុប ១.០៨៦.៥១៨នាក់ គឺប្រហាក់ប្រហែលនឹងតួលេខនៅឆមាសទី១ ឆ្នាំ២០០៨ និងមានកំណើនប្រមាណ ១២% ពីខែមករា-មិថុនា ២០០៧ ។ ប៉ុន្តែ

១ អត្ថបទសង្ខេបគោលនយោបាយនេះ លោក តុង គីមស៊ិន ជាអ្នកសំរាប់សំរួល កម្មវិធីសេដ្ឋកិច្ច ពាណិជ្ជកម្ម និងសហប្រតិបត្តិការក្នុងតំបន់ នៅ CDRI បានរៀប ចំឡើងសម្រាប់សន្និសីទតំបន់អាស៊ី ដែលបានប្រព្រឹត្តទៅកាលពីថ្ងៃទី ២៨-២៩ កញ្ញា ២០០៩ នៅទីក្រុងហាណូយ ប្រទេសវៀតណាម ។

វិស័យទេសចរណ៍ បានរួមចុះជាមធ្យមអស់ ៣,៩%ក្នុងមួយខែក្នុងរយៈពេល ៦ខែជាប់ៗគ្នា ពីខែតុលា ២០០៨ ដល់មីនា ២០០៩ ។ ជាលទ្ធផល អត្រា ស្នាក់នៅតាមសណ្ឋាគារជាច្រើន មានកម្រិតទាប ដែលធ្វើឱ្យសណ្ឋាគារ ប្រណីតមួយចំនួន ត្រូវផ្អាកដំណើរការជាបណ្តោះអាសន្ន ហើយបុគ្គលិក សណ្ឋាគារ ក៏ត្រូវឈប់សំរាកដោយគ្មានបៀវត្សរ៍ ឬក៏បញ្ឈប់ជាបណ្តោះ អាសន្នពីការងារ ។

ក្នុងពេលជាមួយគ្នា សកម្មភាពសំណង់ ក៏ត្រូវធ្លាក់ចុះខ្លាំងដែរ ដោយសារវិនិយោគិនបរទេសក្នុងវិស័យអចលនទ្រព្យ គេកាត់បន្ថយទំហំ គម្រោងឬពន្យារពេលគម្រោងសាងសង់ផ្សេងៗដោយសារវិបត្តិឥណទាននៅក្នុង ប្រទេសដើមរបស់ពួកគេ ។

## ផលប៉ះពាល់នៃវិបត្តិទៅលើភាពក្រីក្រ

អត្រាប៉ាន់ស្មាននៃប្រជាជនក្រីក្រនៅឆ្នាំ២០០៧ គឺ ៣៥% នៅតំបន់ជនបទ ធៀបនឹង ០,៨% នៅរាជធានីភ្នំពេញ និង ២២% នៅក្រុងដទៃទៀត (World Bank 2009) ។ នៅឆ្នាំ២០០៧ ខ្សែបន្ទាត់ភាពក្រីក្រជារួមនៅតំបន់ជនបទ

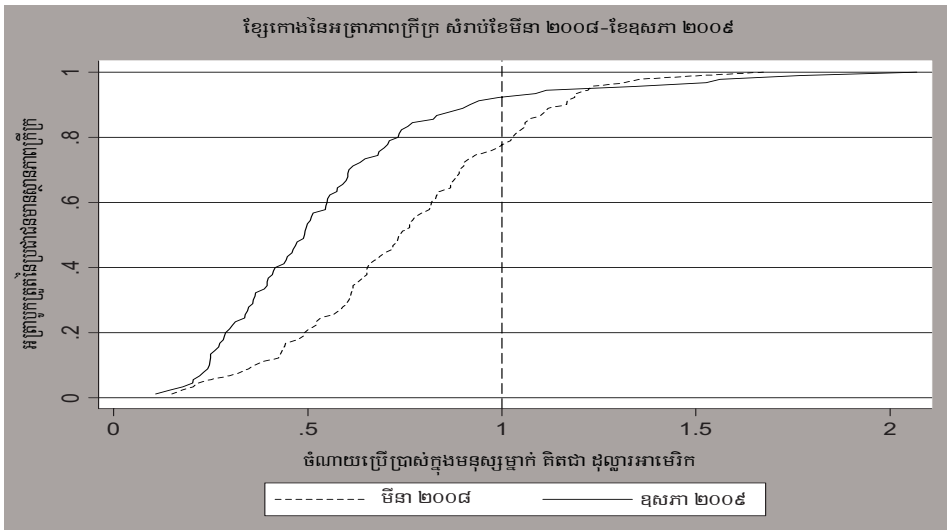
កម្ពុជា មានកម្រិតស្មើនឹង ០,៥៨ដុល្លារ (World Bank 2009) ។ ផ្អែកលើ ខ្សែបន្ទាត់ភាពក្រីក្រអន្តរជាតិ ដែលមាន អំណាចទិញស្មើគ្នា ក្នុងចំណោម ប្រជាជន កម្ពុជាសរុប ១៣,៨លាននាក់ មាន ៤០,២% រកចំណូលបានក្រោម

១,២៥ដុល្លារ/ថ្ងៃ ហើយ ៦៨,២% មានចំណូលក្រោម ២ដុល្លារ/ថ្ងៃ នៅឆ្នាំ២០០៤ (Bauer et al. 2008) ។ ដោយហេតុថា នៅកម្ពុជា ភាពក្រីក្រ មានភាគច្រើននៅតំបន់ជនបទ ដែលមានកសិកម្មជាសកម្មភាពសេដ្ឋកិច្ចចម្បង ដូច្នេះ គេគួរពិនិត្យជាសំខាន់ពីផលប៉ះពាល់នៃវិបត្តិហិរញ្ញវត្ថុសាកលទៅលើ សេដ្ឋកិច្ច និងកសិកម្មនៅជនបទ ។

កសិកម្ម រួមចំណែកប្រហែល ២៧% នៃ ផលស នៅឆ្នាំ២០០៧ ហើយ ប្រជាជន ៥៩% ពីងផ្អែកលើវិស័យនេះ ដើម្បីដោះស្រាយជីវភាពរស់នៅ ។ ក្នុងមួយទសវត្សរ៍កន្លងមក វិស័យកសិកម្មបានរីកលូតលាស់តាមអត្រាប្រចាំ ឆ្នាំ ៤,៦% ធៀបនឹង ១៣,១% សម្រាប់វិស័យសណ្ឋាគារ និងភោជនីយដ្ឋាន (សូចនាករតំណាងសម្រាប់វិស័យទេសចរណ៍) ២៥,៤%សម្រាប់ផ្នែកវាយន ភ័ណ្ណ សំលៀកបំពាក់ និងទ្រនាប់ជើង (សូចនាករតំណាងសម្រាប់វិស័យ កាត់ដេរ) ១៣,៩% សម្រាប់វិស័យសំណង់ និង ៩,១% សម្រាប់សេដ្ឋកិច្ចទាំង មូល ។ គេរំពឹងថា វិស័យកសិកម្ម នឹងមានកំណើនខ្លាំងនៅឆ្នាំនេះ ហើយ ជួយប៉ះប៉ូវដល់ការធ្លាក់ចុះក្នុងវិស័យផ្សេងៗទៀត ពីព្រោះកសិកម្ម ទំនងជា មិនសូវប៉ះពាល់ខ្លាំងដោយសារវិបត្តិសេដ្ឋកិច្ចសាកលឡើយ (Jalilian et al. 2009) ។

ដើម្បីវាយតម្លៃពីផលប៉ះពាល់នៃវិបត្តិហិរញ្ញវត្ថុសាកលលើគ្រួសារនៅ កម្ពុជា កាលពីខែឧសភា ២០០៩ វិទ្យាស្ថាន CDRI បានសហការជាមួយ

ក្រាហ្វិក ១ : ខ្សែកោងនៃអត្រាភាពក្រីក្រសម្រាប់ខែមីនា ២០០៨ និង ឧសភា ២០០៩



ប្រភព: អង្កេតរបស់ CDR1 លើក្រុមគ្រួសារចំនួន ៩០ នៅក្នុងភូមិចំនួន ៩ រវាងខែមីនា ២០០៨ និង ឧសភា ២០០៩ ។

ធនាគារពិភពលោក ដើម្បីធ្វើអង្កេតជាក្រុមលើប្រជាជនចំនួន ៩០គ្រួសារ នៅតំបន់ដែលបានធ្វើការសិក្សាពីឱណាមិកនៃភាពក្រីក្រ ។ ទិន្នន័យដែល ប្រមូលបានពី ៩ភូមិក្នុង ៧ខេត្ត កាលពីខែមីនា ២០០៨ និងខែឧសភា ២០០៩ បង្ហាញថា ចំណូល និងចំណាយក្នុងមនុស្សម្នាក់ បានធ្លាក់ចុះខ្លាំងក្នុង អំឡុងពេលនោះ ពោលគឺចំណូល បានធ្លាក់ចុះ ៣០% និងចំណាយ ធ្លាក់ចុះ ២៣% ។ ទំហំដឹកសិកម្ម និងដីលំនៅដ្ឋាន មិនមានការប្រែប្រួលខ្លាំងទេ ប៉ុន្តែតម្លៃនៃទ្រព្យសកម្មក្រៅពីដីធ្លី បានធ្លាក់ចុះអស់ ៣៨% ទ្រព្យប្រើប្រាស់ បានយូរ ធ្លាក់ចុះ ៣០% ហើយសត្វចិញ្ចឹម ធ្លាក់ចុះ ៤៥% ។ ជាលទ្ធផល នៅឆ្នាំ២០០៩ អត្រាភាពក្រីក្រ បានកើនឡើង ដោយកំណត់តាមខ្សែបន្ទាត់ ភាពក្រីក្រស្មើនឹង ១៥ដុល្លារ<sup>២</sup> (ក្រាហ្វិក ១)<sup>៣</sup> ។

អង្កេតលើចំណូលប្រចាំថ្ងៃរបស់ពលករងាយរងគ្រោះ នៅរាជធានី ភ្នំពេញ និងខេត្តព័រឡេងទៀត ដែល CDR1 បានធ្វើជាច្រើនឆ្នាំមកហើយ បង្ហាញថា វិបត្តិហិរញ្ញវត្ថុសាកល បានប៉ះពាល់កម្មកររោងចក្រកាត់ដេរជាន់ធ្ងរ ជាងគេ ព្រោះវិស័យកាត់ដេរពឹងផ្អែកខ្លាំងលើតំរូវការពីសហរដ្ឋអាមេរិក និងសហភាពអឺរ៉ុប<sup>៤</sup> ។ ចំណូលប្រចាំថ្ងៃពីរបស់កម្មកររោងចក្រកាត់ដេរ បាន ធ្លាក់ចុះប្រហែល ១៧% បើធៀបកម្រិតកាលពីខែកុម្ភៈ-ឧសភា ២០០៧ និង កម្រិតខែកុម្ភៈ-ឧសភា ២០០៩ ដែលឆ្លុះបញ្ចាំងពីអត្រាប្រាក់កំរៃការងារថេរ

២ ខ្សែបន្ទាត់ភាពក្រីក្រនៅឆ្នាំ២០០៧ គឺប្រហែល ២០០៦រៀល ស្មើនឹង ០,៤៩ដុល្លារ ដោយប្រើអត្រាប្តូរប្រាក់ ៤០៦៣រៀល/ដុល្លារ (World Bank 2009) ។

៣ ទោះយ៉ាងណាក្តី គំរូតាងដែលជ្រើសរើសយកមកសិក្សាមានទំហំតូច ហើយមិន អាចយកមកកំណត់ឱ្យគ្រួសារទាំងអស់បានឡើយ ។

៤ តាំងពីឆ្នាំ២០០០ មក CDR1 បានធ្វើអង្កេតរៀងរាល់ត្រីមាស លើពលករងាយ រងគ្រោះចំនួន ១០ក្រុម ដែលរួមមាន: អ្នកធាក់ស៊ីកូ អ្នកលីសែង អ្នកលក់ បំនែងតូចតាច អ្នករើសអេតចាយ អ្នករត់ម៉ូតូខ្ទុប កម្មករសំណង់គ្មានជំនាញ កម្មករសំណង់មានជំនាញ អ្នកបំរើតុកោដិស៊ីនដ្ឋាន កម្មកររោងចក្រកាត់ដេរ និង អ្នកស៊ីល្អិតធ្វើស្រែ ។

ការកាត់បន្ថយចំនួនម៉ោងធ្វើការ និងអត្រាអតិផរណាខ្ពស់ ។ ទោះបីប្រាក់ ចំណូលធ្លាក់ចុះក្តី ចំណាយប្រចាំថ្ងៃពិត បានកើនឡើង ១៤% ដែលអាចមក ពីកំហុសក្នុងការវាស់វែង ឬការជ្រើសយកគំរូតាង ។ ក្នុងពេលដំណាលគ្នា ប្រាក់សន្សំប្រចាំថ្ងៃពិត បានធ្លាក់ចុះ ២១% ។ ប្រាក់ដណ្តប់ ចំណាយប្រចាំ ថ្ងៃរបស់កម្មកររោងចក្រកាត់ដេរ មិនអាចនៅថេរឡើយ ប្រសិនបើចំណូល និងប្រាក់សន្សំប្រចាំថ្ងៃរបស់ពួកគេ បន្តធ្លាក់ចុះនោះ ។

អង្កេតបានបង្ហាញផងដែរថា ចំនួនម៉ោងនៃប្រាក់ផ្ញើមកផ្ទះប្រចាំខែ ជាមធ្យមរបស់កម្មកររោងចក្រកាត់ដេរ បានធ្លាក់ចុះ ៣២% ពី ២៤,៤០ដុល្លារ នៅខែកុម្ភៈ មកត្រឹម ១៨,៤០ដុល្លារនៅខែឧសភា ២០០៩ ។ ការធ្លាក់ចុះ គួរឱ្យកត់សំគាល់នៃប្រាក់ផ្ញើមកផ្ទះនេះ បានដាក់សម្ពាធច្រុះច្រុះលើជីវភាពរស់ នៅរបស់សាច់ញាតិពួកគេ ។

វិបត្តិហិរញ្ញវត្ថុសាកល បានប៉ះពាល់លើកម្មករ ៩ក្រុមទៀត តិចជាង កម្មកររោងចក្រកាត់ដេរ ។ គួរកត់សំគាល់ដែរថា អង្កេតនេះ បានជ្រើសយក តែពលករដែលមានការងារធ្វើ ឬប្រកបអាជីវកម្មដោយខ្លួនឯង ដូច្នេះ លទ្ធផលអង្កេត មិនអាចឆ្លុះបញ្ចាំងពីស្ថានភាពរបស់ពលករជាទូទៅបានទេ ។

ការពិភាក្សាតាមក្រុមស្នូល ដែលធ្វើឡើងនៅខេត្តសៀមរាប កាលពី ខែឧសភា ២០០៩ បានបង្ហាញថា ពលករក្នុងវិស័យទេសចរណ៍ ជាពិសេស ពលករនៅតាមសណ្ឋាគារ និងភោជនីយដ្ឋាន បានរងផលប៉ះពាល់ ដោយសារ ការថយចុះភ្ញៀវទេសចរ ។ បុគ្គលិកមួយចំនួន ត្រូវជំរុញឱ្យឈប់សំរាកដោយ គ្មានបៀវត្សរ៍ ឬបញ្ឈប់ពីការងារជាបណ្តោះអាសន្ន ដូច្នេះ ក៏ត្រូវតែទៅរក ការងារក្រៅផ្លូវការផ្សេងៗធ្វើ ដូចជា បើករថយន្តកាត់ស៊ី ឬបង្រៀនភាសា អង់គ្លេសក្រៅម៉ោង ជាដើម ។ ចលនាកំលាំងពលកម្មបែបនេះ បានធ្វើឱ្យ អ្នកបើករថយន្តកាត់ស៊ី និងអ្នកលក់ដូរតូចតាច ត្រូវខំប្រឹងធ្វើការកាន់តែខ្លាំង ក្នុងពេលតំរូវការកំពុងមានតិចនេះ ។



តារាង ១: យុទ្ធសាស្ត្រផ្សេងៗរបស់ក្រុមគ្រួសារទទួលបានផលប៉ះពាល់ពីវិបត្តិ

	ភាគរយនៃគ្រួសារ	
	ខែមីនា ២០០៨	ខែឧសភា ២០០៩
យុទ្ធសាស្ត្រសម្របខ្លួន <sup>i</sup>	3.13	5.56
យុទ្ធសាស្ត្រសកម្ម	81.25	94.4
យុទ្ធសាស្ត្របណ្តាញសង្គម <sup>ii</sup>	2.5	13.8

i. ការផ្លាស់ប្តូរលំនាំចំណាយ

ii. ជំនួយពី មិត្តភក្តិ គ្រួសារ អង្គការមិនមែនរដ្ឋាភិបាល និង អង្គការរដ្ឋ ។

ប្រភព: អង្កេតរបស់ CDRI លើ ៩០គ្រួសារ ក្នុង ៩ភូមិនៅជនបទ កាលពីខែមីនា ២០០៨ និងខែឧសភា ២០០៩ ។

**យន្តការដោះស្រាយរបស់ប្រជាជនក្រីក្រ និងជនងាយរងគ្រោះ**

ទិន្នន័យបានពីអង្កេតជាក្រុម បង្ហាញថា ប្រមាណ ៣៥% នៃក្រុមគ្រួសារ ដែលជ្រើសរើសធ្វើអង្កេតនៅឆ្នាំ២០០៨ និង ៤០% នៅឆ្នាំ២០០៩ បានទទួល រងការប៉ះទង្គិច ជាពិសេសការប៉ះទង្គិចខុសពីធម្មតា ។ ក្រុមគ្រួសារដែលរង ផលប៉ះពាល់ រាយការណ៍ថា បានចំណាយជាមធ្យម ១៥៨ដុល្លារក្នុងមួយ គ្រួសារ ដើម្បីទប់ទល់នឹងការប៉ះទង្គិចនេះ ក្នុងនោះ មានជាង ៨០% បានសម្រប ខ្លួនទៅទ្រទ្រង់ស្ថានភាពដោយអនុវត្តយុទ្ធសាស្ត្រសកម្មរបស់គ្រួសារ តាមរយៈ ការប្រើប្រាស់ទ្រព្យរូបវន្ត ហិរញ្ញវត្ថុ និងធនធានមនុស្ស ដូចជា ការដាក់ បញ្ចូលសមាជិកគ្រួសារទៅក្នុងកំលាំងពលកម្ម ការធ្វើការច្រើន ម៉ោងជាងមុន លក់ទ្រព្យសម្បត្តិ ប្រើប្រាស់ប្រាក់សន្សំខ្លីបុរេ និងធ្វើចំណាក ស្រុករកការងារ (តារាង ១) ។ ប៉ុន្តែមិនមានភស្តុតាងជាក់លាក់ណាមួយ បង្ហាញថា យុទ្ធសាស្ត្របែបនេះ (ជាពិសេស ការលក់ដី ទ្រព្យសម្បត្តិក្រៅពីដី និងសត្វចិញ្ចឹម) ត្រូវបានប្រើប្រាស់ ដើម្បីឆ្លើយតបនឹងវិបត្តិឡើយ ។

កំរងទិន្នន័យមួយផ្សេងទៀត ដែលប្រមូលបានពីអង្កេតលើ ១០០៣ គ្រួសារ ក្នុង ៩ភូមិដែលនេះ នៅខែមីនា និងខែកញ្ញា ២០០៨ បង្ហាញកាន់តែ ច្បាស់ពីយន្តការដោះស្រាយរបស់គ្រួសារនានា ក្នុងអំឡុងពេលមួយអហារ ឡើងថ្លៃ។ ដូចមានបង្ហាញក្នុងតារាង ២ ចំណាយលើទំនិញមិនមែនអាហារ

បានធ្លាក់ចុះ ២០% ពីខែមីនា ដល់ខែកញ្ញា ២០០៨<sup>៥</sup> ស្របពេលដែលចំណាយ លើស្បៀងអាហារ ធ្លាក់ចុះតែ ១១% ។ ទោះបីទឹកប្រាក់ចំណាយលើម្ហូប អាហារ បានធ្លាក់ចុះក៏ពិតមែន ប៉ុន្តែភាគរយនៃចំណាយលើស្បៀងនៅក្នុង ចំណាយសរុបប្រចាំគ្រួសារ នៅថេរដដែល ដែលបង្ហាញថា គ្រួសារទាំងនោះ បានរឹតត្បិតចំណាយលើទំនិញមិនមែនអាហារ ដើម្បីយកមកទប់ចំណាយ លើស្បៀងអាហារ ។

ទោះជាករណីសិក្សាផ្សេងៗគ្នា ផ្តល់ការសន្និដ្ឋានខុសៗគ្នាក៏ដោយ ក៏វា បានផ្តល់ខ្លឹមសាររួមមួយ គឺគ្រួសារនៅតាមតំបន់ជនបទកម្ពុជា ច្រើនតែអាច ដោះស្រាយផលប៉ះពាល់នៃវិបត្តិដោយខ្លួនឯងបាន តាមរយៈការកែសំរួល សកម្មភាព និងការចំណាយរបស់ខ្លួន និងការប្រើប្រាស់ទ្រព្យសកម្មភាពសហគមន៍ មិនមែនផ្លូវការផ្សេងៗ ដែលតែងតែថយចុះខ្លះ ក្នុងគ្រាលំហូរចំណាយ ។

**ការឆ្លើយតបជាគោលនយោបាយរបស់រដ្ឋាភិបាល**

ដើម្បីឆ្លើយតបនឹងវិបត្តិសេដ្ឋកិច្ចសកល រដ្ឋាភិបាល បានដាក់ចេញគោល នយោបាយមួយចំនួន រួមមាន:

<sup>៥</sup> អតិផរណា ឡើងដល់ ២៦% នៅក្នុងខែឧសភា ២០០៨ ដែលជាអត្រាខ្ពស់បំផុត ក្នុង ៣ទសវត្សរ៍កន្លងមកនេះ ។

តារាង ២ : បញ្ហាភាគចំណាយប្រើប្រាស់ពិតក្នុងមនុស្សម្នាក់ (ជាដុល្លារ)

បញ្ហាភាគ	ចំណាយសរុប		អាហារ		មិនមែនអាហារ		ចំណាយសរុប % ផ្លាស់ប្តូរ មីនា-កញ្ញា ០៨	អាហារ % ផ្លាស់ប្តូរ មីនា-កញ្ញា ០៨	មិនមែនអាហារ % ផ្លាស់ប្តូរ មីនា-កញ្ញា ០៨
	មីនា-០៨	កញ្ញា-០៨	មីនា-០៨	កញ្ញា-០៨	មីនា-០៨	កញ្ញា-០៨			
១ (ទាបបំផុត)	0.53	0.48	0.42	0.38	0.11	0.10	-9.04	-8.99	-9.26
២	0.71	0.64	0.55	0.49	0.16	0.14	-10.45	-10.09	-11.64
៣	0.85	0.76	0.65	0.58	0.20	0.18	-10.41	-10.88	-8.86
៤	1.07	0.92	0.76	0.68	0.31	0.24	-13.68	-10.79	-20.86
៥ (ខ្ពស់បំផុត)	1.86	1.51	0.98	0.85	0.88	0.66	-18.94	-13.21	-25.29
សរុប	0.97	0.86	0.67	0.60	0.33	0.26	-11.38	-11.16	-20.06

ប្រភព: ទិន្នន័យបានពីអង្កេតរបស់ CDRI ក្នុង ៩ភូមិ នៅខែមីនា និងខែកញ្ញា ២០០៨ និងខែកញ្ញា ២០០៩ ។

- បង្កើនចំណាយថវិកា ដើម្បីប៉ះប៉ូវការធ្លាក់ចុះវិនិយោគឯកជន (ដើម្បីជំរុញសកម្មភាពសេដ្ឋកិច្ច) ។
- ផ្អាកការយកពន្ធលើផលរបរប្រចាំខែ១% លើការចំណាយរបស់រោងចក្រកាត់ដេរ ។
- កាត់បន្ថយ ១០% លើប្រាក់កំរៃគ្រប់គ្រងការនាំចេញ និងបន្ទុកចំណាយផ្សេងៗ ។
- បង្កើតមូលនិធិអភិវឌ្ឍន៍ និងទ្រទ្រង់កសិកម្ម សម្រាប់វិស័យឯកជនជាពិសេសសម្រាប់សហគ្រាសខ្នាតតូច និងមធ្យម ដោយផ្តល់ឥណទានរយៈពេលខ្លីនិងមានការប្រាក់ទាបទៅឱ្យកសិករ ដើម្បីបង្កើនផលិតភាពកសិកម្មនិងសន្តិសុខស្បៀង ។
- បង្កើតមូលនិធិពិសេសរបស់សម្តេចនាយករដ្ឋមន្ត្រី ដើម្បីផ្តល់ការបណ្តុះបណ្តាលវិជ្ជាជីវៈរយៈពេលខ្លីដល់កម្មករដែលបាត់បង់ការងារ ។ រហូតមកដល់ខែកក្កដា ២០០៩ មានកម្មករត្រូវបានបញ្ឈប់ពីការងារ និងមិនមានការងារធ្វើ ចំនួន ៤០.១៤០នាក់ ដែលបានទទួលការបណ្តុះបណ្តាលបែបនេះផ្តល់ដោយក្រសួងការងារ និងបណ្តុះបណ្តាលវិជ្ជាជីវៈ ក្នុងនោះ មាន ៣០.៧២០នាក់ (៧៦,៥%) បានទទួលការបណ្តុះបណ្តាលខាងកសិកម្ម និង ៩៤២០នាក់ទៀត (២៣,៥%) ខាងឧស្សាហកម្ម និងគ្រឿងយន្ត ។
- ចរចាជាមួយធនាគារពិភពលោក ទាក់ទងនឹងការផ្តល់ហិរញ្ញប្បទានប្រមាណ ១៣លានដុល្លារ សម្រាប់កម្មវិធីផ្សេងៗ ពាក់ព័ន្ធនឹងប្រព័ន្ធសុវត្ថិភាពសង្គម ។

ទោះមានចំណាត់ការដូចខាងលើក្តី ក៏មានការទទួលស្គាល់ជាទូទៅថា វិធានការទាំងនេះ ទំនងមិនអាចជះឥទ្ធិពលទៅដល់ប្រជាជនក្រីក្រ និងជនងាយរងគ្រោះនៅតាមតំបន់ជនបទ ឬទីក្រុងឡើយ ។

**អនុសាសន៍សម្រាប់រយៈពេលខ្លី និងមធ្យម**

តួនាទីដែលអ្នកកសាងគោលនយោបាយ ម្ចាស់ជំនួយ និងអង្គការមិនមែនរដ្ឋាភិបាលទទួលបានអនុវត្ត អាចកំណត់បាននូវផលប៉ះពាល់ពិតប្រាកដនៃវិបត្តិទៅលើកំណើន និងភាពក្រីក្រនៅកម្ពុជា ។ ផលប៉ះពាល់ទំនងមានលក្ខណៈធ្ងន់ធ្ងរលើក្រុមប្រជាជនក្រីក្រ និងជនងាយរងគ្រោះ ។ ដោយសារស្ថានភាពសេដ្ឋកិច្ចនិងឋានៈសង្គមរបស់ខ្លួន ពួកគេទំនងត្រូវរងគ្រោះមុនគេពីការប៉ះទង្គិចដូចជា ត្រូវបាត់បង់ការងារ និងចំណូល ឬថយចុះអំណាចទិញ ដោយសារទំនិញឡើងថ្លៃ (Jalilian et al. 2009) ។ ដោយសារជនក្រីក្រ និងជនងាយរងគ្រោះ មានចំនួនច្រើននៅកម្ពុជា ដូច្នេះ ត្រូវផ្តល់សារៈសំខាន់ដល់គោលនយោបាយសម្រាប់ជួយដល់ពួកគេ ។ នៅក្នុងប្រទេសមួយចំនួនប្រជាជនក្រីក្រ និងជនងាយរងគ្រោះ តែងទទួលបានជំនួយ (ដោយផ្តល់ឬដោយប្រយោល) ពីរដ្ឋាភិបាល ម្ចាស់ជំនួយ និងអង្គការមិនមែនរដ្ឋាភិបាលក្នុងពេលជួបការលំបាកខ្លាំង ។ ជំនួយទាំងនោះ អាចជាសម្ភារៈ ឬឧបត្ថម្ភធនជួយចេញខាតលើថ្លៃទំនិញ របបអាហារ ប័ណ្ណអាហារ ស្បៀងពលកម្ម ការផ្តល់អាហារតាមសាលារៀន ជាដើម ។

វិបត្តិ មិនគ្រាន់តែនាំឱ្យមានបំរែបំរួលខ្លាំងក្នុងកម្រិតជីវភាពប្រជាជនប៉ុណ្ណោះទេ ប៉ុន្តែកង្វះខាតមធ្យោបាយសម្រាប់ទប់ទល់នឹងហានិភ័យ ធ្វើឱ្យភាពក្រីក្រតោកយ៉ាកនៅអូសបន្លាយយូរអង្វែង ។ ដូច្នេះ យុទ្ធសាស្ត្រសម្រាប់ដោះស្រាយនៅមុនពេល និងក្រោយពេលមានវិបត្តិ ដូចជា ការជំរុញឥណទានប្រាក់សន្សំទុកការពារខ្លួន ព្រមទាំងប្រព័ន្ធសុវត្ថិភាពសង្គម ដែលអាចជឿទុកចិត្តបាន អាចដើរតួនាទីយ៉ាងសំខាន់ក្នុងការការពារប្រជាជនក្រីក្រ និងជនងាយរងគ្រោះ ។ ម្យ៉ាងវិញទៀត គួរយកចិត្តទុកដាក់ពង្រឹងប្រព័ន្ធធានារ៉ាប់រងសង្គមក្រៅផ្លូវការ ពីព្រោះក្រុមប្រជាជនក្រីក្រ និងជនងាយរងគ្រោះអាចប្រើប្រាស់មូលធនសង្គមនៅក្នុងមូលដ្ឋានរបស់ខ្លួន ដើម្បីការពារចំណាយប្រើប្រាស់របស់ខ្លួន នៅពេលប្រាក់ចំណូលមានការឡើងចុះ ។

**សេចក្តីសន្និដ្ឋាន**

វិបត្តិសេដ្ឋកិច្ចសាកល មានផលប៉ះពាល់ធ្ងន់ធ្ងរទៅលើប្រជាជនក្រីក្រ និងជនងាយរងគ្រោះ ទាំងនៅជនបទ និងនៅទីក្រុង ។ វិបត្តិហាក់ដូចបានប៉ះពាល់ជនក្រីក្រភាគច្រើនតាមរយៈស្ថានភាពការងារ និងចំនួនប្រាក់ផ្ញើមកផ្ទះ ហើយការប៉ះពាល់នេះ ទំនងជាកាន់តែធ្ងន់ធ្ងរថែមទៀតក្នុងរយៈពេលមធ្យម ដោយសារតែភាពអន់ខ្សោយនៃយុទ្ធសាស្ត្រសម្រាប់ដោះស្រាយ នៅមុនពេល និងក្រោយពេលមានវិបត្តិ ប្រព័ន្ធធានារ៉ាប់រងសង្គមក្រៅផ្លូវការ ក៏ដូចជា កង្វះការឆ្លើយតបរបស់វិស័យសាធារណៈ ។

រដ្ឋាភិបាល គួរតែអាចលើកកម្ពស់ប្រព័ន្ធធានារ៉ាប់រងសម្រាប់ជនក្រីក្រតាមរយៈការបង្កើតក្របខ័ណ្ឌច្បាប់សម្រាប់គ្រឹះស្ថានមីក្រូហិរញ្ញវត្ថុ និងការជួយពង្រឹងប្រព័ន្ធសុវត្ថិភាពសង្គមឱ្យមានលក្ខណៈអាចជឿទុកចិត្តបាន ។

**ប្រភពៈ**

Bauer, Armin, Rana Hasan, Rohoda Magsombol & Guanghua Wan (2008), *The World Bank's New Poverty Data: Implications for the Asian Development Bank*, ADB Sustainable Development Working Paper Series (Manila: ADB)

Jalilian, Hossein, Chan Sophal, Glenda Reyes, Siang Chan Hang, Phann Dalis & Pon Dorina (2009), *The Global Financial Crisis and Developing Countries: Cambodia* (Phnom Penh: CDRI)

Tong Kimsun, Siang Chanhang & Hem Sochet with Phann Dalis, Hem Metta & Pon Dorina (forthcoming), *Trends in Living Standards of 90 Rural Households in Poverty Dynamics Study Villages* (Phnom Penh: CDRI)

Tong Kimsun, Khieng Sothy & Phann Dalis with Hem Metta & Pon Dorina (2009), *Vulnerable Workers Survey in Phnom Penh, Kandal, Kompong Speu, Siem Reap and Battambang*. (Phnom Penh: CDRI)

World Bank (2009), *Poverty Estimates for Cambodia 2007: Report to the EAS Country Units of the World Bank Washington DC*

# ការវិភាគពីរដ្ឋកម្ពុជាក្នុងលក្ខណៈ ជារដ្ឋជំរុញអភិវឌ្ឍន៍

តើប្រទេសកម្ពុជាបច្ចុប្បន្ន គឺជារដ្ឋជំរុញអភិវឌ្ឍន៍មែនឬទេ? នេះជាសំណួរមួយ ធំធេង ដែលត្រូវទទួលការបំភ្លឺពីកម្មវិធីស្រាវជ្រាវមួយមានរយៈពេល ២ឆ្នាំ ។ ជិតពីរទសវត្សរ៍ក្រោយការបញ្ចប់សង្គ្រាមស៊ីវិល<sup>១</sup> និងក្រោយពេលកសាង បានឡើងវិញនូវស្ថិរភាព សណ្តាប់ធ្នាប់សង្គម និងកំណើនសេដ្ឋកិច្ចខ្ពស់គួរឱ្យ កត់សម្គាល់ រដ្ឋាភិបាលកម្ពុជា បានប្រកាសខ្លួនឯងថាជា រដ្ឋជំរុញអភិវឌ្ឍន៍ (ផ្នែកសេដ្ឋកិច្ច) ។ ប៉ុន្តែមានមតិដ៏ទាស់មួយចំនួនថា រដ្ឋនៅទាន់ខ្សោយ នៅឡើយ មានដំណើរការមិនទាន់រៀបរយ និងមានលក្ខណៈជាប្រព័ន្ធខ្សែខ្ទង (Öjendal and Lilja 2009; Hughes and

Un, forthcoming; Pak *et al.* 2007; Kim, forthcoming) ។ កន្លងមក មានការ សិក្សាជាច្រើនដែលបានបកស្រាយដោយ ចោះៗពិលក្នុងរដ្ឋដូចខាងលើ ប៉ុន្តែនៅ មិនទាន់មានការសិក្សាណាមួយដែល ផ្តោតចំលើប្រទេសកម្ពុជាក្នុងលក្ខណៈជា រដ្ឋជំរុញអភិវឌ្ឍន៍នោះទេ ។

ចាប់ពីដើមទសវត្សរ៍១៩៨០ ដល់ ដើមទសវត្សរ៍១៩៩០ អ្នកនិយមរបបសេរីបែបថ្មី បានជជែកជែកវិញឱ្យមាន ការកាត់បន្ថយតួនាទីរបស់រដ្ឋ និងការដើរតាមកំលាំងទីផ្សារ (Thorbecke 2007; Fukuyama 2004) ។ ប៉ុន្តែបរាជ័យ និងកំហិតកំណត់នៃឯកជនភាវូប នីយកម្មក្នុងប្រទេសកំពុងអភិវឌ្ឍន៍ កង្វះសមត្ថភាព និងដែនឥទ្ធិពលតូច របស់រដ្ឋ (អន្តរាគមន៍ និងលទ្ធភាពល្អក្នុងទីផ្សារ) ដើម្បីជួយទ្រទ្រង់ ទីផ្សារ មិនបានជួយជំរុញឱ្យមាន កំណើនសេដ្ឋកិច្ចប្រកបដោយចីរភាព និងសមធម៌ឡើយ ។ លំនាំគំនិតថ្មីដែលផ្តល់សារៈសំខាន់ និងភាពចាំបាច់ ដល់សមត្ថភាពរបស់រដ្ឋ និងគុណភាពស្ថាប័ន ដើម្បីជំរុញការអភិវឌ្ឍ

- ១ ដោយលោក អ៊ូ ស៊ីវហួច លោក លន់ ពិដេ លោក ហៀង សុធី និងកញ្ញា អ៊ូច ថ័ន- តារ៉ានី (អ្នកស្រាវជ្រាវ នៃ CDRI) ដោយមានការជួយណែនាំ និងត្រួតពិនិត្យពី លោក គីម សេតារា (អ្នកស្រាវជ្រាវ នៃវិទ្យាស្ថាន CDRI) និងបណ្ឌិត អ៊ុន យាង (ជំនួយការសាស្ត្រាចារ្យនៅសាកលវិទ្យាល័យ Northern Illinois) ។ អត្ថបទនេះ ជាសេចក្តីសង្ខេបនៃឯកសារគោលគំនិតសម្រាប់កម្មវិធីរដ្ឋជំរុញអភិវឌ្ឍន៍ ដែល បានចាប់ផ្តើមឡើងពីត្រីមាសទី៤ ឆ្នាំ២០០៩ និងគ្រោងបញ្ចប់នៅពាក់កណ្តាល ឆ្នាំ២០១១ ។ ឯកសារនេះ មានគោលដៅចំបងណែនាំកម្មវិធីនេះដល់បុគ្គល គោលដៅ ដូចជា អ្នកកសាងគោលនយោបាយ សហគមន៍ផ្តល់ជំនួយ អ្នកសិក្សា និងក្រុមសង្គម ស៊ីវិល ព្រមទាំងវិស័យឯកជន ។
- ២ សង្គ្រាមស៊ីវិល បានបញ្ចប់អស់នៅក្នុងឆ្នាំ១៩៩៨ នៅពេលដែលភាគី ខ្មែរក្រហម បានធ្វើសមាហរណកម្មពេញលេញជាមួយនិងរដ្ឋាភិបាលកម្ពុជា ។

## តើរដ្ឋកម្ពុជា នឹងចាប់យកមតិអភិវឌ្ឍន៍ ពិតប្រាកដ ឬក៏ផ្លូវផ្សេង ជាពិសេសនៅចំពោះមុខ ប្រាក់ចំណូលដ៏ច្រើនសន្ធឹកសន្ធាប់ពី ធនធានរ៉ែ និងប្រេងកាត ដែលទំនងនឹងទទួល បាននាពេលឆាប់ៗ ?

សេដ្ឋកិច្ច បានរីកលូតលាស់កាន់តែខ្លាំង ចាប់ពីដើមទសវត្សរ៍១៩៩០ (Fukuyama 2004) ។ លំនាំគំនិតថ្មីនេះ វាសមស្របល្អ នៅពេលមានកង្វះ អន្តរាគមន៍ពីរដ្ឋ (បទបញ្ញត្តិគ្រប់គ្រងទីផ្សារ និងការពង្រឹងអនុវត្ត) ដូចក្នុង ករណីសហរដ្ឋអាមេរិកដែលត្រូវគេបន្ទោសថា ជាដើមហេតុនៃការផ្ទុះវិបត្តិ សេដ្ឋកិច្ចសាកលលោកនាពេលថ្មីៗ ។ ជាប្រតិកម្មក្នុងរឿងនេះ គេឃើញមាន សំណើឱ្យបំផុសឡើងវិញនូវអន្តរាគមន៍របស់រដ្ឋក្នុងសេដ្ឋកិច្ច ទាំងសម្រាប់ រដ្ឋាភិបាលដែលប្រកាន់ជំហរបណ្តោយតាមកំលាំងទីផ្សារ ដូចនៅសហរដ្ឋ អាមេរិកក្តី ។ ដូចគ្នាដែរ ចម្លើយតបយ៉ាងស័ក្តិសិទ្ធិរបស់រដ្ឋាភិបាលចិន ចំពោះវិបត្តិនេះ បានបញ្ជាក់គាំទ្រពីប្រសិទ្ធភាពគួរអភិវឌ្ឍន៍ដឹកនាំដោយរដ្ឋ សម្រាប់ដោះស្រាយការវិវត្តផ្នែកហិរញ្ញវត្ថុ ដោយរក្សាបាននូវកំណើន សេដ្ឋកិច្ច ។ ដូច្នេះ ដល់ពេលវេលាដែល ត្រូវរើសយកមកប្រើសាជាថ្មី

នូវគោលគំនិត" ឱ្យរដ្ឋចូលមកពាក់ព័ន្ធ វិញ" (Skocpol 1985) ។

ដោយទទួលស្គាល់ពីភាពចាំបាច់ និងប្រសិទ្ធភាពនៃការអភិវឌ្ឍដែលដឹក នាំដោយរដ្ឋនោះ អង្គការចំនួនបីនៅ CDRI គឺមានផ្នែកអភិបាលកិច្ចតាមបែប ប្រជាធិបតេយ្យ និងកំណែទម្រង់វិស័យ សាធារណៈ ផ្នែកសេដ្ឋកិច្ច ពាណិជ្ជកម្ម និងកិច្ចសហប្រតិបត្តិការក្នុងតំបន់ និង

ផ្នែកភាពក្រីក្រ កសិកម្ម និងអភិវឌ្ឍន៍ជនបទ បានរួមគ្នាផ្តួចផ្តើមគំនិត បង្កើតកម្មវិធីស្រាវជ្រាវនេះឡើង ដើម្បីស្វែងយល់ពីរដ្ឋកម្ពុជា ។ កម្មវិធីស្រាវជ្រាវនេះ មានគោលដៅចំបងពិនិត្យពីលក្ខណៈនៃរដ្ឋកម្ពុជា ទាំងក្នុងទស្សនវិស័យបែបប្រៀបធៀប និងបែបប្រវត្តិសាស្ត្រ ដោយធ្វើការ ពិចារណាលើគំរូខុសៗគ្នានៃរដ្ឋដូចមានបង្ហាញនៅខាងក្រោម ដើម្បីចូលរួម ចំណែកដល់ការសិក្សាបែបទ្រឹស្តីអំពីរដ្ឋកម្ពុជា ។ ដោយឡែក ការសិក្សា ព្យាយាមឆ្លើយនឹងសំណួរសំខាន់ៗមួយចំនួនដូចជា៖ តើរដ្ឋកម្ពុជាមានប្រសិទ្ធ ភាពប៉ុណ្ណាក្នុងក្របខ័ណ្ឌជារដ្ឋជំរុញអភិវឌ្ឍន៍? ទាក់ទិននឹងសមត្ថភាពរដ្ឋ តើរដ្ឋមានចំណុចខ្លាំងអ្វីខ្លះ? តើរដ្ឋកម្ពុជា មានស្វ័យភាពប៉ុណ្ណាពាក់ព័ន្ធនឹង វណ្ណៈផ្សេងៗក្នុងសង្គម (វណ្ណៈគ្រប់គ្រង)? តើរដ្ឋល្អក្នុងដៃចូលក្នុងសេដ្ឋកិច្ច បានកម្រិតណា?

### ហេតុអ្វីបានជាគ្រូបង្វែរការស្រាវជ្រាវ

Hughes and Un (បោះពុម្ពផ្សាយក្នុងពេលខាងមុខ) អះអាងថា ប្រទេស កម្ពុជា បានងើបផុតពីសម័យក្រោយជម្លោះ និងឈានចូលទៅក្នុងដំណាក់ កាលថ្មីនៃការផ្លាស់ប្តូរសេដ្ឋកិច្ច ។ ការសិក្សានេះ មានគោលដៅពិនិត្យ ឱ្យបានឆ្ងាយជាការសិក្សារបស់ Hughes and Un ដោយចង់បង្ហាញយ៉ាង ពិស្តារពីចរិតលក្ខណៈជាមូលដ្ឋាននៃរដ្ឋកម្ពុជា និងប្រមើលមើលពីទិសដៅ ដែលរដ្ឋកំពុងឈានទៅរក គឺថា តើរដ្ឋកម្ពុជា នឹងចាប់យកមតិអភិវឌ្ឍន៍

ពិតប្រាកដ ឬក៏ផ្លូវផ្សេង ជាពិសេសនៅចំពោះមុខប្រាក់ចំណូលដ៏ច្រើនសន្ធឹកសន្ធាប់ពីធនធានរ៉ែ និងប្រេងកាត ដែលទំនងនឹងទទួលបាននាពេលឆាប់ៗ ។ តាមការពិនិត្យឃើញជាក់ស្តែងកន្លងមក អ្នកកសាងគោលនយោបាយរបស់រដ្ឋាភិបាល អ្នកផ្តល់ជំនួយ ពាណិជ្ជករថ្នាក់ខ្ពស់ គូអង្គសង្គមស៊ីវិល និងសម្បត្តិអ្នកសិក្សាទៀតសោត ក៏ខ្វះខាតការយល់ដឹងពីលទ្ធផលការស្រាវជ្រាវដ៏សំខាន់ៗទាំងនេះដែរ ។ ការសិក្សានេះ នឹងជួយបំពេញចន្លោះខ្វះខាតទាំងនេះ ទាំងផ្នែកទ្រឹស្តី និងការអនុវត្ត ។ ជាងនេះទៅទៀត ការសិក្សានឹងបង្ហាញថា តើបុគ្គលណាត្រូវធ្វើអ្វីខ្លះ ដើម្បីធានាឱ្យកម្ពុជាអាចចាប់យកមតិអភិវឌ្ឍន៍ដ៏ត្រឹមត្រូវ ។ យើងក៏មានបំណងពិនិត្យមើលលើបទពិសោធន៍អភិវឌ្ឍន៍នៃប្រទេសផ្សេងៗ និងជ្រើសរើសមេរៀនល្អៗដែលសមស្របសម្រាប់បរិបទកម្ពុជា ។

**ការធ្វើផែនការស្រាវជ្រាវ**

ដើម្បីសម្រេចបានតាមកម្មវត្ថុនៃកម្មវិធីខាងលើ យើងបានរៀបចំការសិក្សានេះជាបីដំណាក់កាល:

- ការវិភាគពីរដ្ឋកម្ពុជា: តើជារដ្ឋជំរុញអភិវឌ្ឍន៍ មែនឬទេ?
- រដ្ឋ និងការយកពន្ធនៅកម្ពុជា
- រដ្ឋ និងគោលនយោបាយកសិកម្មនៅកម្ពុជា

គម្រោងទី១ នឹងវិភាគពីចរិតលក្ខណៈនៃរដ្ឋកម្ពុជាដោយប្រើប្រភេទផ្សេងៗផ្អែកតាមទ្រឹស្តីនៃរដ្ឋ ដូចមានបង្ហាញនៅខាងក្រោម ។ គម្រោងនេះ ក៏នឹងពិនិត្យពីសមាសធាតុសំខាន់ៗ ដូចជា សមត្ថភាព ស្វ័យភាព និងដែនឥទ្ធិពលរបស់រដ្ឋ ។ គម្រោងពីរទៀត គឺជាករណីសិក្សាជាក់ស្តែងចំណុចខ្លាំងនិងចំណុចខ្សោយរបស់រដ្ឋ ។ គម្រោងនីមួយៗនឹងបញ្ចប់ ដោយមានការបោះពុម្ពផ្សាយជាឯកសារពិភាក្សាដោយវិទ្យាស្ថាន CDRI ។ ដើម្បីជំរុញឥទ្ធិពលនិងការផ្សព្វផ្សាយរបកគំហើញនៃការស្រាវជ្រាវ យើងនឹងប្រឹងប្រែងកសាងជាឯកសារខ្លីសម្រាប់ចុះផ្សាយនៅក្នុងព្រឹត្តិបត្រ និងសៀវភៅថ្នាក់តំបន់និងថ្នាក់អន្តរជាតិ ។

ផ្នែកបន្ទាប់ នឹងរៀបរាប់លំអិតថែមទៀតពីប្រវត្តិនៃការសិក្សា និងពិភាក្សាពីប្រភេទខុសៗគ្នានៃគំរូរដ្ឋដែលនឹងត្រូវយកមកប្រើ ដើម្បីអង្កេតលើចរិតលក្ខណៈនៃរដ្ឋកម្ពុជា ។ ការសិក្សានេះ ក៏បង្ហាញនូវការរើកំព្រកមួយចំនួនអំពីទំនាក់ទំនងជិតស្និទ្ធរវាងសមត្ថភាពរដ្ឋ ហើយនិងចំណូលពន្ធ និងគោលនយោបាយកសិកម្ម ជាពិសេសសម្រាប់ប្រទេសកំពុងអភិវឌ្ឍន៍ ដូចជា ប្រទេសកម្ពុជា ។ សេចក្តីសង្ខេបនេះ នឹងត្រូវប្រើប្រាស់ជាក្របខ័ណ្ឌសម្រាប់ការស្រាវជ្រាវ ។

**ការសិក្សាឯកសារអំពីគំរូរដ្ឋផ្សេងៗ និងភាពជាប់ទាក់ទងសម្រាប់ការសិក្សាពីរដ្ឋកម្ពុជា**

ដោយផ្ដោតការពិភាក្សាទៅលើរដ្ឋ ឯកសារផ្សេងៗជាច្រើន បានបង្ហាញពីគំរូរដ្ឋខុសៗគ្នា ដែលគេប្រើប្រាស់សម្រាប់ធ្វើវិភាគ ។ ឯកសារ Evans (1989), Evans (1995) និង Hutchcroft (1998) បានបង្កើតជាខ្សែបន្ទាត់មួយដែលនៅលើនោះ គាត់បានដាក់តំរូវប្រាក់ចំណូលគំរូរដ្ឋផ្សេងៗ ចាប់ពីរដ្ឋមានឥទ្ធិពលខ្លាំងបំផុត ហៅថារដ្ឋជំរុញអភិវឌ្ឍន៍ (developmental state) រហូតដល់រដ្ឋមានប្រសិទ្ធភាពតិចបំផុត ហៅថារដ្ឋជីវិតតេ (predatory state) ហើយនៅចន្លោះរដ្ឋទាំងពីរនេះ មានរដ្ឋច្រើនបែបទៀត ដូចជា រដ្ឋមូលធនបក្សពួកគិយម (crony capitalist state) រដ្ឋមូលធនការិយាធិបតេយ្យ (bureaucratic capitalist state) និងរដ្ឋជ័យភ័ណ្ឌ (booty state) ជាដើម ។ លោក Evans (Evans 1989; Evans 1995: 44) បានលើកឡើងថា រដ្ឋជីវិតតេ សំដៅដល់រដ្ឋដែលដកហូតយកយ៉ាងច្រើននូវប្រាក់នៅសល់ដែលអាចធ្វើវិនិយោគបាន និងផ្តល់តិចតួចណាស់នូវទំនិញសមូហភាព ។ Evans (1995: 44) អះអាងថា រដ្ឋ Zaire (បានប្តូរឈ្មោះទៅជាសាធារណរដ្ឋប្រជាធិបតេយ្យកុងហ្គូ) ស្ទើរតែក្លាយជារដ្ឋជីវិតតេសុទ្ធសាធ (អាចយកជាគំរូនៃរដ្ឋប្រភេទនេះបាន) ដោយក្នុងនេះ មានអ្នកនយោបាយវណ្ណៈខ្ពស់មួយក្រុមតូចដែលគ្រប់គ្រងលើក្បាលម៉ាស៊ីនរដ្ឋ និងដែលប្រឹងគិតគូរតែពីរឿងស្វែងរកប្រាក់កំរៃក្រៅផ្លូវការ និងមានប្រព័ន្ធការិយាធិបតេយ្យគុណភាពអន់មួយដែលបណ្តោយឱ្យមានការលក់ដូរមុខងាររដ្ឋ និងការយុបយិតរវាងអ្នកការិយាធិបតេយ្យ អ្នកនយោបាយ និងពួកអាជីវករ ក្នុងការលួចប្លន់ធនធានរដ្ឋ ជាដើម ។ រដ្ឋប្រភេទនេះ ជាឧបសគ្គមួយដល់ការលូតលាស់សេដ្ឋកិច្ច ។

ផ្ទុយទៅវិញ រដ្ឋជំរុញអភិវឌ្ឍន៍ដែលស្ថិតនៅចុងម្ខាងទៀតនៃខ្សែបន្ទាត់គឺរដ្ឋដែលមានសមត្ថភាពជួយលើកស្ទួយ ជំនាញសហគ្រិនក្នុងរយៈពេលវែងនិងសកម្មភាពផ្សេងៗក្នុងវិស័យអាជីវកម្មឯកជន តាមរយៈការផ្តល់គ្រឿងលើកទឹកចិត្តផ្សេងៗ និងជួយការពារវិនិយោគសម្រាប់ការលូតលាស់ ដូចជានៅកូរ៉េខាងត្បូង តៃវ៉ាន់ និងជប៉ុន ជាដើម (Evans 1989; Donald 1998) ។ រដ្ឋជំរុញអភិវឌ្ឍន៍ ក៏មាន "ស្វ័យភាពបង្កប់" ដែលអាចសំគាល់បាន តាមកិច្ចសហការរវាងវិស័យឯកជន ស្ថាប័នរដ្ឋ និងអ្នកការិយាធិបតេយ្យ ។ ទោះរដ្ឋប្រភេទនេះ មានបង្កប់នូវវិស័យអាជីវកម្មឈានមុខក្តី ក៏ Leftwich (2000: 160-167) បានស្នើឡើងនូវលក្ខណៈសំគាល់មួយចំនួនថែមទៀតសម្រាប់រដ្ឋជំរុញអភិវឌ្ឍន៍ ។ លក្ខណៈទីមួយ គឺស្បៀងផងអង្គ ជំរុញអភិវឌ្ឍន៍ដែលស្អាតស្អំគ្រាន់បើ ដូចជា លោក Lee Kuan Yew នៅសិង្ហបុរី និងឧត្តមសេនីយ៍ Park Chung Hee នៅកូរ៉េខាងត្បូង ។ ទីពីរ រដ្ឋដែលមានស្វ័យភាព និងមិនចំណុះឱ្យក្រុមអ្នកមានផលប្រយោជន៍ធំៗ គឺការពារផលប្រយោជន៍ជាតិ ។ ទីបី ក្បាលម៉ាស៊ីនការិយាធិបតេយ្យរឹងមាំដំណើរការដោយមន្ត្រីដែលមានសមត្ថភាពរបស់រដ្ឋ និងដែលដាក់ចេញនូវគោលនយោបាយ ដើម្បីជំរុញការអភិវឌ្ឍសេដ្ឋកិច្ច ។ លក្ខណៈសំគាល់ផ្សេងៗទៀតមានដូចជា សង្គមស៊ីវិលទំនប់ខ្សោយដែលនាំឱ្យរដ្ឋមានអំណាចគ្រប់គ្រងបាន

ដើម្បីធានាដល់ការពង្រឹងរបបនយោបាយ, សមត្ថភាពរដ្ឋក្នុងការលើកស្ទួយ ផលប្រយោជន៍សេដ្ឋកិច្ច (ការប្រមូលផ្តុំមូលធន), ការអនុវត្តសិទ្ធិមូលធននៅ ខ្សោយ ដូចឃើញមាននៅសិង្ហបុរី និង តៃវ៉ាន់ ក្នុងដំណាក់កាលដំបូងនៃការ អភិវឌ្ឍន៍, ភាពពេញច្បាប់ និងលទ្ធផលល្អ (របបគ្រប់គ្រងនៃរដ្ឋជំរុញ អភិវឌ្ឍន៍ មានលក្ខណៈពេញច្បាប់ និងសំរេចបានកំណើនលឿន) ។

Haber (2002: p.12) បានពន្យល់ពីមូលធនបក្សពួកនិយម ថាជា ប្រព័ន្ធមួយដែលក្នុងនោះ អ្នកដែលមានចំណងទាក់ទងរឹងមាំជាមួយអ្នកមាន វណ្ណៈខ្ពស់ក្នុងរដ្ឋអំណាច តែងទទួលបានអត្ថប្រយោជន៍សេដ្ឋកិច្ចធំធេង ដូចជា សិទ្ធិពិសេសទទួលបានឥណទានថែកជាងធម្មតាពីធនាគាររដ្ឋ ឬការអនុញ្ញាត ឱ្យគិតថ្លៃផលិតផលខ្ពស់ជាងថ្លៃលើទីផ្សារ ។ ក្រុមបក្សពួកនិយមទាំងនោះ បែងចែកកំរៃសេដ្ឋកិច្ចដែលខ្លួនទទួលបានទៅឱ្យកូនខ្លួនដែលជាអ្នកមានសិទ្ធិ អំណាចក្នុងការបង្កើតគោលនយោបាយសេដ្ឋកិច្ច ។ ដូច្នោះ អ្នកមានបុណ្យស័ក្តិ ក្នុងរដ្ឋអំណាចគ្មានហេតុផលអ្វីនឹងបង្កើតគោលនយោបាយដែលរារាំងដល់ ផលប្រយោជន៍របស់បក្សពួកខ្លួនទេ ។

Sharafutdinova (2007) លើកថែម ទៀតថា មូលធនបក្សពួកនិយមនៅរុស្ស៊ី បានកាត់បន្ថយភាពត្រឹមត្រូវពេញច្បាប់ របស់រដ្ឋ ។

Hutchcroft ក៏បានបង្កើតប្រព័ន្ធ បែងចែកប្រភេទរដ្ឋមួយ ដែលមានអនុ- ប្រភេទចំនួនពីរ គឺមូលធននិយមការិ- យាធិបតេយ្យ និងមូលធននិយមជ័យ ភ័ណ្ណ ។ ក្នុងអនុប្រភេទទីមួយ "អ្នកមាន វណ្ណៈខ្ពស់ក្នុងការិយាធិបតេយ្យដកហូត យកបុព្វសិទ្ធិពីវណ្ណៈអាជីវករទន់ខ្សោយ" រីឯក្នុងអនុប្រភេទទីពីរវិញ "វណ្ណៈអា- ជីវករដែលមានអំណាចខ្លាំងដកហូត យកបុព្វសិទ្ធិពីប្រព័ន្ធការិយាធិបតេយ្យដែលដំណើរការមិនស្មើគ្នាក៏គ្នា" (Hutchcroft 1998:20) ។ Hutchcroft លើកឡើងថា ប្រទេសថៃ តំណាង ឱ្យមូលធននិយមការិយាធិបតេយ្យ ហើយហ្វីលីពីន តំណាងឱ្យមូលធននិយម ជ័យភ័ណ្ណ ។

តាមការសង្កេតរបស់ Moore (2004) នៅក្នុងប្រវត្តិសាស្ត្រ ការផ្លាស់ ប្តូរក្លាយជាដ្ឋាននៃរបបប្រទេសនៅអឺរ៉ុប មិនមែនជំរុញដោយការិយា ធិបតេយ្យសមហេតុផល ដូចក្នុងទ្រឹស្តីរបស់ Weber ឬដូចក្នុងគំរូមូលធន និយមរបស់ពួក Marxist នោះទេ ។ ផ្ទុយទៅវិញ បំណាច់ប្តូររដ្ឋដូចរូបរាង ខាងលើ សម្រេចបានតាមរយៈការធ្វើអន្តរកាលក្លាយជាដ្ឋានដ្ឋាន ដែលក្នុង នោះ ចំណូលរដ្ឋបានមកពីការយកពន្ធ ។ រដ្ឋប្រភេទនេះ មានស្ថាប័នរឹងមាំ មានសមត្ថភាពអនុវត្តគោលនយោបាយអភិវឌ្ឍន៍ និងមានគណនេយ្យភាព ចំពោះប្រជាពលរដ្ឋ ។ រដ្ឋជំរុញអភិវឌ្ឍន៍ទំនើបៗនៅតំបន់អាស៊ីខាងកើត

ដូចជា ជប៉ុន តៃវ៉ាន់ និងកូរ៉េខាងត្បូង សុទ្ធតែមានមូលដ្ឋានយកពន្ធរឹងមាំ ។ ផ្ទុយទៅវិញ រដ្ឋមួយចំនួនទៀត ទទួលបានការបញ្ជូនតុលាការរយៈការទាញ យកធនធានធម្មជាតិក្នុងប្រទេសរបស់ខ្លួន ដូចជា ប្រេងកាត ឬឈើ និង/ឬ តាមរយៈជំនួយពីបរទេស ហើយគេហៅរដ្ឋទាំងនេះថា "រដ្ឋចាយទ្រព្យធន (rentier state)" ។ បណ្តាប្រទេសនៅមជ្ឈិមបូព៌ា និងអាហ្វ្រិកខាងជើង ដែល ទទួលបានប្រាក់ចំណូលភាគច្រើនមកពីការលក់ធនធានធម្មជាតិ គឺស្ថិតក្នុង ប្រភេទនេះ ។ តាមការពិនិត្យឃើញជាក់ស្តែង រដ្ឋទាំងនេះ មិនសូវមានការ ទាមទារគណនេយ្យភាពច្រើនពីសំណាក់ប្រជាពលរដ្ឋទេ (Moore 2004; Ross 2004) ។

អ្នកកសាងគោលនយោបាយ និងអ្នកស្រាវជ្រាវភាគច្រើននៅក្នុង ប្រទេសកំពុងអភិវឌ្ឍន៍ គេចាត់ទុកកំណើនសេដ្ឋកិច្ច ជំរុញដោយការនាំចេញ និងផ្អែកលើកម្មន្តសាល ថាជាសមាសធាតុចាំបាច់នៃកំណើនសេដ្ឋកិច្ចរាប់ រហ័ស និងមានចីរភាព ។ តាមបទពិសោធន៍របស់ប្រទេសមួយចំនួននៅអាស៊ី

គោលគំនិតបែបនេះ អាចនាំឱ្យមានការ មើលរំលងកសិកម្មដែលជាមូលដ្ឋានដ៏ សំខាន់នៃការស្ទុះឡើងសេដ្ឋកិច្ច ។ ឧទាហរណ៍ ប្រទេសតៃវ៉ាន់ នៅដំណាក់ កាលដំបូងនៃការអភិវឌ្ឍ បានពង្រឹង វិស័យកសិកម្ម តាមរយៈកំណែទម្រង់ បំរើគោលដៅនេះ និងអន្តរាគមន៍ផ្សេងៗ ទៀតរបស់រដ្ឋ ។ ផលចំណេញដែលហូរ ហៀរចេញពីវិស័យកសិកម្ម មានច្រើនគួរ កត់សំគាល់សម្រាប់ការវិកលចលនា ឧស្សាហកម្មដែលបន្ទាប់មកត្រូវក្លាយជា កត្តា ចំបង នៃកំណើនសេដ្ឋកិច្ច (Amsden 1985: 87-88) ។ ដូចគ្នាដែរ ប្រទេសជប៉ុនក្នុងសម័យ Meiji (1868-

**ផលចំណេញដែលហូរហៀរចេញពីវិស័យកសិកម្ម មានច្រើនគួរកត់សំគាល់សម្រាប់ការវិកលចលនា ឧស្សាហកម្មដែលបន្ទាប់មក ត្រូវក្លាយជាកត្តា ចំបងនៃកំណើនសេដ្ឋកិច្ច ។ កំណើនខាងកសិកម្ម បានជួយពង្រីកការអភិវឌ្ឍក្នុង វិស័យមិនមែនកសិកម្ម តាមរយៈការផ្តល់ធាតុចូល ដូចជា វត្ថុធាតុដើមជាដើម ព្រមទាំងការផ្ទេរ កំលាំងពលកម្ម និងមូលធន ។**

1912) បានវិកលចលនាគួរឱ្យកត់សំគាល់ ដោយសារមានវិស័យកសិកម្ម រឹងមាំ ។ កំណើនខាងកសិកម្ម បានជួយពង្រីកការអភិវឌ្ឍក្នុងវិស័យមិនមែន កសិកម្ម តាមរយៈការផ្តល់ធាតុចូល ដូចជា វត្ថុធាតុដើមជាដើម ព្រមទាំង ការផ្ទេរកំលាំងពលកម្ម និងមូលធន (Akino and Hayami 1974) ។ ដូច្នោះ សម្រាប់ប្រទេសកំពុងអភិវឌ្ឍន៍ ជាពិសេសប្រទេសសំបូរធនធាន ដូចជា កម្ពុជាជាដើម ដែលមានប្រជាពលរដ្ឋ ប្រមាណ ៨០% រស់នៅ ទីជនបទ ដោយប្រកបរបរកសិកម្ម ក្នុងដំណាក់កាលដំបូងនៃការអភិវឌ្ឍ គេត្រូវពឹងផ្អែកជាសំខាន់លើការពង្រឹងវិស័យកសិកម្ម ។

ក្រោយពីបានយល់ដឹងពីគំរូរដ្ឋខុសៗគ្នា គេអាចសង្ស័យថា ប្រទេស នីមួយៗ មិនអាចចាត់ចូលយ៉ាងដាច់ណាត់ទៅក្នុងគំរូណាមួយបានទេ ។ ជាក់ ស្តែង សូម្បីតែការអះអាងថា បណ្តាប្រទេស ដូចជា សិង្ហបុរី និងតៃវ៉ាន់ ជា ដើម ត្រូវចាត់ចូលក្នុងប្រភេទប្រទេសជំរុញអភិវឌ្ឍន៍ ក៏នៅតែអាចជជែកតវ៉ា

បាននៅឡើយ ។ បើក្រឡេកមើលមកកម្ពុជាវិញ គឺមានឯកសារកាន់តែច្រើន ដែលផ្តល់ការសន្និដ្ឋានខុសៗគ្នាស្តីពី លំនាំអភិវឌ្ឍន៍នៅក្នុងប្រទេស ។ សម្រាប់ សេដ្ឋកិច្ច កំណើនប្រាក់ចំណូលវិជ្ជមានក្នុងមួយទសវត្សរ៍ចុងក្រោយ ដោយ មានអត្រាកំណើនលេខពីរខ្ទង់ក្នុង ៤ឆ្នាំជាប់ៗគ្នាផង (២០០៤-២០០៧) បានឆ្លុះបញ្ចាំងពីប្រសិទ្ធភាពនៃគោលនយោបាយរបស់រដ្ឋ ក្នុងការជំរុញការ អភិវឌ្ឍសេដ្ឋកិច្ច ។ កំណើនគួបផ្សំគ្នានៃវិស័យកសិកម្ម ឧស្សាហកម្ម (ជា ពិសេសផ្នែកកាត់ដេរ) និងទេសចរណ៍ គឺជាកំលាំងដ៏សំខាន់ជំរុញកំណើន សេដ្ឋកិច្ច ។ នៅចំពោះមុខមិទ្ធិផលដ៏គួរកោតសរសើរនេះ គេមិនគួរមើល រំលងនូវសមត្ថភាពរបស់រដ្ឋាភិបាលក្នុងការរក្សាសន្តិភាព និងសណ្តាប់ធ្នាប់ សង្គម ដែលជាលក្ខខណ្ឌត្រូវមានជាមុនសម្រាប់ការលូតលាស់សេដ្ឋកិច្ច ។ ទាក់ទិននឹងការពង្រឹងកំលាំងនយោបាយវិញ មានការអះអាងថា សង្គមស៊ីវិល កម្ពុជាដែលទន់ខ្សោយ ត្រូវបានគ្រប់គ្រងដោយរដ្ឋ (Ou et al. 2009) គឺហាក់ ដូចគ្នានឹងចរិតលក្ខណៈមួយរបស់រដ្ឋជំរុញអភិវឌ្ឍន៍ដទៃទៀត ដូចជា សិង្ហបុរី និងតៃវ៉ាន់ ជាដើម ។

អ្នកស្រាវជ្រាវមួយចំនួនបានជំទាស់ នឹងការអះអាងខាងលើនេះ ។ Un (2004) and Hughes (2003) បានសន្និដ្ឋានថា កម្ពុជានៅតែត្រូវគេចាត់ទុកជារដ្ឋទន់ ខ្សោយ ដែលមានអំពើពុករលួយច្រើន ពាសពេញ និងមានរបបប្រតិបត្តិរដ្ឋទន់ ខ្សោយ ។ Cock (បោះពុម្ពផ្សាយក្នុងពេល ខាងមុខ) បានគូសបញ្ជាក់ពីការកើតមាន ប្រព័ន្ធគ្រប់គ្រងរដ្ឋដោយជនមួយក្រុមតូច ដែលឆ្លៀតយកចំណេញពីការទទួលបាន បុព្វសិទ្ធិផ្សេងៗក្នុងការប្រើប្រាស់ដីសម្បទាន និងទ្រព្យសម្បត្តិរដ្ឋផ្សេងៗ ទៀត ។ គាត់យល់ថា បាតុភូតនេះ ជាឧបសគ្គរាំងស្ទះដល់ការបង្កើតរដ្ឋ ដែលត្រឹមត្រូវតាមច្បាប់ ។ ស្រដៀងគ្នានេះដែរ Pak and Craig (2008) បានបង្ហាញថា គណនេយ្យភាពរបស់រដ្ឋ វាលរលើបណ្តាញខ្សែខ្ទង់ ភក្តីភាព និងការស្វែងរកប្រាក់កំរៃក្រៅផ្លូវការ ។ ការសិក្សានេះ ក៏នឹងពិនិត្យ ពីទស្សនៈរបស់អ្នកស្រាវជ្រាវខុសៗគ្នា ហើយប្រៀបធៀបទស្សនៈទាំងនោះ ទៅនឹងការពិនិត្យឃើញជាក់ស្តែង ដើម្បីធ្វើវិភាគពីចរិតលក្ខណៈនៃរដ្ឋ កម្ពុជា ។ ចំណុចសំខាន់សម្រាប់ការវិភាគ គឺការយកពន្ធ និង គោលនយោបាយ កសិកម្ម ។

សរុបមក ការយល់ដឹងពីគោលគំនិតស្តីពីរដ្ឋដែលអ្នកស្រាវជ្រាវខុសៗគ្នា បានលើកឡើង មានសារៈសំខាន់បំផុត ដើម្បីក្តាប់បានពីចរិតលក្ខណៈនៃ រដ្ឋកម្ពុជា ដែលជាគោលដៅចម្បងនៃកម្មវិធីស្រាវជ្រាវនេះ ។ ក្របខ័ណ្ឌនៃ ការវិភាគក្នុងការសិក្សា គឺការស្វែងយល់ពីចរិតលក្ខណៈសំខាន់ៗរបស់រដ្ឋ ជំរុញអភិវឌ្ឍន៍ ដើម្បីយកមកពិចារណាលើព័ត៌មានជាក់ស្តែងដែលទទួលបាន លើរដ្ឋកម្ពុជា ។

**វិធីសាស្ត្រស្រាវជ្រាវ**

ស្របតាមក្របខ័ណ្ឌនៃការស្រាវជ្រាវ ជាដំបូង ក្រុមស្រាវជ្រាវនឹងចំណាយ ពេលយ៉ាងច្រើន ពិនិត្យឡើងវិញលើការសិក្សាប្រៀបធៀបថ្នាក់តំបន់ និង អន្តរជាតិ ស្តីពីរដ្ឋ និងមុខងាររដ្ឋ ការបង្កើតនិងកសាងរដ្ឋ ប្រភេទផ្សេងៗនៃ រដ្ឋ ចរិតលក្ខណៈនៃរដ្ឋភាគខាងជើងនិងរដ្ឋភាគខាងត្បូង រចនាសម្ព័ន្ធរដ្ឋ ស្វ័យ ភាពនិងដែនឥទ្ធិពល ការិយាធិបតេយ្យរបស់រដ្ឋនិងស្ថាប័នក្រៅផ្លូវការ (បណ្តាញខ្សែខ្ទង់បែបថ្មី) អាណានិគមនិយម ការយកពន្ធ ការបង្កើតនិង អនុវត្តគោលនយោបាយរដ្ឋ ចំណុចខ្សោយនិងចំណុចខ្លាំងរបស់រដ្ឋ ទំនាក់ទំនង រវាងជនប្រទេសខ្ពស់ក្នុងរដ្ឋនិងវណ្ណៈគ្រប់គ្រង ទំនាក់ទំនងរវាងរដ្ឋនិងអ្នកផ្តល់ជំនួយ/តួអង្គអន្តរជាតិ ជាពិសេសប្រទេសចិនដែលជាមហាអំណាចក្នុងតំបន់ ។ ការពិនិត្យឡើងវិញនេះ មានសារៈសំខាន់ខ្លាំងណាស់សម្រាប់ការស្វែងយល់ និងវិភាគពីរដ្ឋកម្ពុជា ។ ក្នុងគោលដៅដូចគ្នា ក៏នឹងមានការពិនិត្យមើលនូវការ សិក្សាជាប់ពាក់ព័ន្ធ ព្រមទាំងគោលនយោបាយ ច្បាប់ និងបទបញ្ញត្តិនានា របស់កម្ពុជា ។

នៅដំណាក់កាលបន្ទាប់ ការ សិក្សា នឹងផ្តោតទៅលើបទសម្ភាសន៍ស៊ី ជំរៅជាមួយអ្នកផ្តល់ព័ត៌មានគន្លឹះ ជាអាទិ៍ អ្នកកសាងគោលនយោបាយ ពាណិជ្ជករធំៗ អ្នកដឹកនាំក្រុមសង្គម ស៊ីវិល និងអ្នកតំណាងនៃសហគមន៍ អ្នកផ្តល់ជំនួយ ។

សរុបមក ការស្រាវជ្រាវនេះ ធ្វើឡើងចំពោះដំណើរដ្ឋកំពុង ធ្វើការផ្លាស់ប្តូរសេដ្ឋកិច្ច<sup>៣</sup> ។ របកគំហើញ

នៃការស្រាវជ្រាវ នឹងជួយពន្យល់ថា តើរដ្ឋកម្ពុជាកំពុងធ្វើដំណើរចំលើមាតិកា អភិវឌ្ឍន៍ដ៏ត្រឹមត្រូវឬទេ ហើយបើសិនមិនត្រឹមត្រូវទេ តើតួអង្គពាក់ព័ន្ធនានា គួរមានប្រតិកម្មបែបណា ដើម្បីរុញច្រានរដ្ឋឱ្យចូលទៅក្នុងមាតិកាដែលគួរដើរ តាមនោះវិញ ។

(សូមមើលឯកសារយោងនៅក្នុងអត្ថបទជាភាសាអង់គ្លេស)

៣ Hughes and Un (បោះពុម្ពផ្សាយក្នុងពេលខាងមុខ) បានលើកឡើងថា កម្ពុជា បានងើបផុតពីសម័យក្រោយជម្លោះ និងឈានចូលទៅក្នុងដំណាក់កាលថ្មីនៃការ ផ្លាស់ប្តូរសេដ្ឋកិច្ច ។ ម្យ៉ាងទៀត កម្ពុជាបានធ្វើសហប្រតិបត្តិការទៅក្នុងតំបន់ និងសាកលលោក ។ នៅមុនពេលមានការធ្លាក់ចុះសេដ្ឋកិច្ចសាកល កម្ពុជាមាន កំណើនសេដ្ឋកិច្ចជាមធ្យម ៨.៧%ក្នុងមួយឆ្នាំនៅអំឡុងឆ្នាំ១៩៩៦ ដល់ ២០០៦ ហើយមានសេដ្ឋកិច្ចធ្លាក់ចុះ ដោយសារវិបត្តិហិរញ្ញវត្ថុ ។ ទោះជាយ៉ាងនេះក្តី វិបត្តិហិរញ្ញវត្ថុក្នុងឆ្នាំ១៩៩៧ សឹងមិនមានផលប៉ះពាល់ដល់កម្ពុជាឡើយ ។



តារាង១. កំណើន ផលស ពិត នៃដៃគូពាណិជ្ជកម្មជ្រើសរើស ពីឆ្នាំ២០០៤-០៩ (កំណើនជាភាគរយធៀបនឹងឆ្នាំមុន)

	2004	2005	2006	2007	2008	2008			2009		
						Q2	Q3	Q4	Q1	Q2	Q3
ប្រទេសអាស៊ានជ្រើសរើស											
កម្ពុជា	7.7	13.4	10.6	10.2	6.8	-	-	-	-	-	-
ឥណ្ឌូនេស៊ី	5.1	5.6	5.4	6.3	6.1	6.4	6.1	5.2	4.4	3.9	4.2
ម៉ាឡេស៊ី	7	5.2	5.9	6.3	4.6	6.3	4.7	0.1	-6.2	-3.9	-1.2
សិង្ហបុរី	8.5	5.7	7.7	7.7	1.1	1.9	-0.6	-4.2	-10.1	-3.5	0.6
ថៃ	6	4.5	4.8	4.9	2.6	5.3	3.9	-4.3	-7.1	-4.9	-2.8
វៀតណាម	7.5	8.4	8.1	8.5	6.2	-	-	-	-	-	-
ប្រទេសអាស៊ានជ្រើសរើស											
ចិន	9.5	9.6	10.5	11.9	9.0	10.1	9.0	6.8	6.1	7.9	8.9
ហុងកុង	8.3	6.5	6.6	6.4	2.4	4.2	1.7	-2.5	-7.8	-3.8	-2.4
កូរ៉េខាងត្បូង	4.7	4.7	5.0	4.9	2.2	4.8	3.8	-3.6	-4.4	-2.2	0.7
តៃវ៉ាន់	5.7	4.1	4.6	5.2	0.1	4.3	-1.0	-8.4	-10.2	-7.5	-1.3
ប្រទេសឧស្សាហកម្មជ្រើសរើស											
អឺរ៉ុប-១២	1.8	1.5	2.7	2.9	0.9	1.4	0.6	-1.3	-2.5	-4.8	-4.7
ជប៉ុន	3.4	2.5	2.1	2.0	-0.7	1.0	-0.5	-4.6	-9.1	-0.6	-4.7
សហរដ្ឋអាមេរិក	4.4	3.7	3.3	2.2	1.1	2.8	-0.5	-6.3	-2.6	-3.9	-2.5

Sources: International Monetary Fund, Economist and countries' statistic offices

តារាង២. អត្រាអតិផរណានៃដៃគូពាណិជ្ជកម្មជ្រើសរើស ពីឆ្នាំ២០០៤-២០០៩ (កំណើនជាភាគរយធៀបនឹងឆ្នាំមុន-មធ្យមភាគតាមការិយបរិច្ឆេទ)

	2004	2005	2006	2007	2008	2008			2009		
						Q2	Q3	Q4	Q1	Q2	Q3
ប្រទេសអាស៊ានជ្រើសរើស											
កម្ពុជា	4.0	5.8	4.7	10.5	19.7	24.9	21.7	15.7	4.3	-4.8	-3.0
ឥណ្ឌូនេស៊ី	8.3	10.5	13.4	6.4	10.1	10.1	11.9	11.4	8.5	5.6	2.7
ម៉ាឡេស៊ី	1.6	3.1	3.7	2.0	5.3	4.8	8.4	5.9	3.7	1.3	-2.2
សិង្ហបុរី	1.7	0.5	1.0	2.1	6.5	7.5	6.5	5.5	2.1	-0.5	-0.4
ថៃ	2.7	4.5	4.7	2.2	5.5	7.7	7.2	2.2	-0.2	-2.8	-2.1
វៀតណាម	7.8	8.2	7.7	8.3	23.3	24.4	29.0	23.6	-	-	-
ប្រទេសអាស៊ានជ្រើសរើស											
ចិន	3.9	1.8	1.5	4.8	5.9	7.8	5.3	2.5	-0.6	1.5	-1.2
ហុងកុង	-0.4	1.1	2.2	2.0	4.3	5.7	4.6	2.3	1.7	-0.1	-0.8
កូរ៉េខាងត្បូង	3.5	2.8	2.4	2.5	4.6	4.8	5.5	4.5	3.9	2.8	2.0
តៃវ៉ាន់	1.6	2.3	0.6	1.8	3.2	4.2	4.5	1.9	0.0	-0.8	-1.3
ប្រទេសឧស្សាហកម្មជ្រើសរើស											
អឺរ៉ុប-១២	2.2	2.2	2.1	2.1	3.3	3.8	3.8	2.3	1.0	0.9	-0.3
ជប៉ុន	Nil	-0.3	0.5	0.1	1.4	1.4	2.2	1.0	-0.1	-1.0	-2.2
សហរដ្ឋអាមេរិក	2.7	3.4	3.2	2.9	3.8	4.4	5.3	1.5	-0.2	-0.9	-1.6

Sources: International Monetary Fund, Economist and National Institute of Statistics

តារាង៣. អត្រាប្តូរប្រាក់ធៀបនឹងដុល្លារនៃរូបិយវត្ថុរបស់ដៃគូពាណិជ្ជកម្មជ្រើសរើស ពីឆ្នាំ២០០៤-២០០៩ (មធ្យមភាគតាមការិយបរិច្ឆេទ)

	2004	2005	2006	2007	2008	2008			2009		
						Q2	Q3	Q4	Q1	Q2	Q3
ប្រទេសអាស៊ានជ្រើសរើស											
កម្ពុជា (រៀល)	4016.3	4092.5	4103.2	4062.7	4054.2	4030.3	4117.4	4089.8	4108.0	4128.55	4164.44
ឥណ្ឌូនេស៊ី (រូពិយ៉ា)	8938	9705	9134	9419	9699.0	9265.3	9216.3	11,060	11,630.8	10,225.0	9887
ម៉ាឡេស៊ី (រីងហ្គីត)	3.80	3.79	3.67	3.31	3.34	3.21	3.37	3.56	3.63	3.52	3.50
សិង្ហបុរី (ដុល្លារសិង្ហបុរី)	1.69	1.66	1.59	1.51	4.58	1.37	1.43	1.49	1.51	1.45	1.44
ថៃ (បាត)	40.2	40.2	37.9	32.22	33.36	32.25	34.0	34.83	35.29	33.98	33.96
វៀតណាម (ដុង)	15,777	15,859	15,994	16,030	16,382	16,881	16,517	16,537	16,954	-	-
ប្រទេសអាស៊ានជ្រើសរើស											
ចិន (យួន)	8.28	8.19	7.97	8.03	6.94	6.96	6.82	6.83	6.84	6.83	6.83
ហុងកុង (ដុល្លារហុងកុង)	7.79	7.78	7.77	7.8	7.78	7.80	7.77	7.75	7.75	7.75	7.75
កូរ៉េខាងត្បូង (វ៉ុន)	1145	1024	955	929.04	1137.23	1018.84	1207.0	1367.2	1412.5	1273.9	1239.04
តៃវ៉ាន់ (ដុល្លារតៃវ៉ាន់-NT\$)	33.6	32.1	32.5	32.85	31.54	30.45	31.20	33.0	34.0	33.1	32.77
ប្រទេសឧស្សាហកម្មជ្រើសរើស											
អឺរ៉ុប-១២ (អឺរ៉ូ)	0.80	0.80	0.80	0.7	0.84	0.64	0.71	1.32	0.76	0.71	0.70
ជប៉ុន (យ៉េន)	108.2	110.2	116.4	117.8	102.46	104.53	104.03	96.1	93.72	95.95	93.58

Sources: International Monetary Fund, Economist and National Bank of Cambodia

តារាង៤. ថ្លៃផលិតផលជ្រើសរើសនៅលើទីផ្សារពិភពលោក ពីឆ្នាំ២០០៤-២០០៩ (មធ្យមភាគតាមការិយបរិច្ឆេទ)

	2004	2005	2006	2007	2008	2008			2009		
						Q2	Q3	Q4	Q1	Q2	Q3
ពោត (US No. 2) - US (\$/តោន)	110.65	89.19	111.04	149.08	218.15	238.03	254.99	181.22	183.12	171.16	146.85
ប្រេងឆា-អឺរ៉ុបពាយ័ព្យ (\$/តោន)	427.47	381.32	433.85	707.68	912.23	1086.89	949.03	564.50	636.53	719.35	659.16
អង្ករ (Thai 100%B) - បាងកក (\$/តោន)	221.67	262.88	282.00	305.36	615.32	839.58	657.88	519.41	522.13	499.45	307.31
សណ្តែកស្បែង (US No. 1) - US (\$/តោន)	262.03	224.25	213.88	294.59	460.41	479.97	529.30	382.72	434.40	420.10	411.18
ប្រេងឆៅ-ឌូបេ (\$/តោន)	33.5	50.14	61.58	69.25	95.44	117.48	115.30	55.23	42.34	57.46	68.32
ស្ករ - US Gulf Coast (សេន/លីត្រ)	30.9	42.19	47.70	53.58	62.22	80.90	81.27	34.52	31.97	43.11	46.92
ម៉ាស៊ូត (ស្ករធាតុតិច លេខ២) - US Gulf Coast (សេន/លីត្រ)	29.48	44.35	51.35	55.51	76.2	95.37	88.46	46.98	34.17	40.51	46.46

Sources: Food and Agriculture Organisation and US Energy Information Administration



### តារាងជានសេដ្ឋកិច្ច ~ ស្ថានភាពក្នុងប្រទេស

#### សកម្មភាពសេដ្ឋកិច្ចសំខាន់ៗ

នៅត្រីមាសទី៣ ឆ្នាំ២០០៩ អនុម័តិកម្រោងវិនិយោគសរុប កើនឡើងគួរឱ្យកត់សម្គាល់ ប្រមាណ ៨,៨ដង ធៀបនឹងត្រីមាសមុន ដោយសារអនុម័តិក្នុងវិស័យកសិកម្ម និងសេវាកម្ម កើនខ្លាំង ។ អនុម័តិក្នុងវិស័យកសិកម្ម កើនឡើងពីសូន្យ ដល់ ១៧៦,១លានដុល្លារ រីឯអនុម័តិក្នុងវិស័យសេវាកម្ម ស្ទើរឡើងពីសូន្យ ដល់ ១៥០,២លានដុល្លារ ។ អនុម័តិសណ្ឋាគារ កើនដល់ ៧,២លានដុល្លារ វិស័យទេសចរណ៍ កើនដល់ ១៣៣,៣លានដុល្លារ និងអនុម័តិវិស័យសេវាកម្មផ្សេងៗទៀត កើនដល់ ៦១,៦លានដុល្លារ ។ កំណើនវិនិយោគក្នុងវិស័យសេវាកម្មដែលជាប្រភពចំណូលមួយនៃកំណើនសេដ្ឋកិច្ចកម្ពុជា អាចជាប់ទាក់ទងនឹងកំណើនភ្ញៀវមកដល់កម្ពុជា ធៀបនឹងត្រីមាសមុនដែលជារយៈពេលថយចុះ ។ អនុម័តិវិស័យឧស្សាហកម្ម កើនឡើង ៥៤% ពី ៣៩,៤លានដុល្លារនៅត្រីមាសមុន ដល់ ៦០,៦លានដុល្លារ ។ អនុវិស័យកាត់ដេរ ធ្លាក់ចុះ ៣៧% មកត្រឹម ២១,៩លានដុល្លារ ហើយអនុវិស័យនេះ បន្តទទួលបានការប៉ះពាល់ពីការធ្លាក់ចុះសេដ្ឋកិច្ចនៅសហរដ្ឋអាមេរិកដែលជាទីផ្សារនាំចេញចំបងរបស់កម្ពុជា និងរួមចំណែកជាង ៥០% នៃចំណូលនាំចេញទូទាំងប្រទេស ។ ម្យ៉ាងទៀត អនុម័តិខាងអនុវិស័យថាមពល ធ្លាក់ចុះពី ២,៧លានដុល្លារ មកត្រឹម ២,៥លានដុល្លារ ប៉ុន្តែខាងអនុវិស័យផលិតស្បែកជើង កើនពីសូន្យ ដល់ ១៣,៨លានដុល្លារ ហើយខាងសកម្មភាពរុករករ៉ែ កើនពីសូន្យ ដល់ ៥,៩លានដុល្លារ ។ អនុវិស័យឱសថ កើនដល់ ៣,៩លានដុល្លារ និងឧស្សាហកម្មផ្សេងៗទៀត កើនដល់ ១២,៨លានដុល្លារ ។

តម្លៃអនុម័តិវិស័យសំណង់នៅរាជធានីភ្នំពេញ ធ្លាក់ចុះ ៨៨% ធៀបនឹងត្រីមាសមុន និង ៨៥% ធៀបនឹងត្រីមាសដូចគ្នាក្នុងឆ្នាំ២០០៨ ។ អនុម័តិកម្រោងសាងសង់ផ្ទះ និងភូមិត្រី ធ្លាក់ចុះ ៦៧% មកត្រឹម ២,២លានដុល្លារ ហើយសម្រាប់ផ្ទះល្វែង និងសំណង់ផ្សេងៗទៀត ធ្លាក់ចុះ ៦៦% មកត្រឹម ៦,៣លានដុល្លារ និង ១២,២លានដុល្លារ ។ សកម្មភាពសាងសង់ បានថយចុះយ៉ាងខ្លាំងដោយសារអ្នកអភិវឌ្ឍន៍ផ្នែកអចលនទ្រព្យក្នុងខាងត្បូង នៅជួបការលំបាកនៅឡើយ ដោយសារវិបត្តិសេដ្ឋកិច្ចសាកល ។

នៅត្រីមាសទី៣ ចំនួនភ្ញៀវបរទេសមកដល់កម្ពុជាសរុប កើនឡើង ៥,០% ធៀបនឹងត្រីមាសមុន ។ ភ្ញៀវមកដល់តាមផ្លូវអាកាសកើនឡើង ១២% រហូតដល់ ២៤៧,១៧៣នាក់ ក្នុងនោះ មាន ៥១% ចូលមកតាមអាកាសយានដ្ឋានអន្តរជាតិភ្នំពេញ និង ៤៩% ចូលមកតាមអាកាសយានដ្ឋានខេត្តសៀមរាប ។ ភ្ញៀវចូលមកតាមផ្លូវគោក កើនដល់ ២៥,៦៧៧នាក់ និងតាមផ្លូវទឹក កើនដល់ ១៣,៥៥៦នាក់ ។ ក្នុងចំណោមភ្ញៀវមកពីប្រទេសអាស៊ាន ភ្ញៀវរៀតណាមមានច្រើនជាងគេ (៨០,៩៧៣នាក់) បន្ទាប់មកគឺភ្ញៀវឡាវ (២៥,២២០នាក់) ឯភ្ញៀវប្រិយណេ មានតិចជាងគេ (១០៥នាក់) ។ ទោះបីជាមានទេសចរច្រើនមកពីប្រទេសជិតខាងក្នុង ប៉ុន្តែពួកគេច្រើនតែចំណាយតិចលើការស្នាក់នៅ ចំណីអាហារ ការដឹកជញ្ជូន និងចំណាយផ្សេងៗទៀត ។

ឱនភាពពាណិជ្ជកម្ម បានប្រែប្រួលប្រសើរឡើងពីកម្រិត ៦២៧,៣លានដុល្លារនៅត្រីមាសទី២ ដល់ ៩១,២លានដុល្លារ នៅត្រីមាសទី៣ ដោយសារការនាំចូលធ្លាក់ចុះច្រើន ទន្ទឹមនឹងការនាំចេញធ្លាក់ចុះតិច ។ ការនាំចូលធ្លាក់ចុះ ៦៨% ធៀបនឹងត្រីមាសមុន មកត្រឹម ៣៣៦,៥លានដុល្លារ ដោយសារការនាំចូលសម្ភារៈសំណង់ធ្លាក់ចុះ ៦៨% ក្នុងនោះ ការនាំចូលស៊ីម៉ង់ត៍ កើនឡើង ១៥% ដល់ ១០,៥លានដុល្លារ ប៉ុន្តែការនាំចូលដេកថែប ធ្លាក់ចុះ ២២% មកត្រឹម ៩,៨លានដុល្លារ ។ ការនាំចូលផ្សេងៗទៀត ធ្លាក់ចុះ ៧៥% ប៉ុន្តែការនាំចូលផលិតផលប្រេងកាត កើនឡើង ២៣% ។

នៅត្រីមាសទី៣ នេះដែរ ការនាំចេញ ធ្លាក់ចុះ ៤៣% មកត្រឹម ២៤៥,៣លានដុល្លារ ដោយសារការនាំចេញផលិតផលសំលៀកបំពាក់ ធ្លាក់ចុះ ៣៦% មកត្រឹម ២៤០,០លានដុល្លារ ។ ការនាំចេញកៅស៊ូ ធ្លាក់ចុះ ៤០% មកត្រឹម ៤,៩លានដុល្លារ និងការនាំចេញត្រី ធ្លាក់ចុះ ៤៧% មកត្រឹម ០,៤លានដុល្លារ ប៉ុន្តែការនាំចេញឈើទេ ។

#### ហិរញ្ញវត្ថុសាធារណៈ

នៅត្រីមាសទី៣ ឱនភាពថវិកាកើនឡើង ៧៦% ធៀបនឹងត្រីមាសមុន ដល់ ៩០៤,៨ពាន់លានរៀល ។ ការប្រមូលចំណូលចរន្ត រួមចុះ ៥,០% មកត្រឹម ១១៧៤,៩ពាន់លានរៀល ។ ចំណូលពន្ធ ធ្លាក់ចុះ ៩,០% មកត្រឹម ៩៩៩,៥ពាន់លានរៀល ខណៈដែលចំណូលមិនមែនពន្ធកើនឡើង ១៨% ដល់ ១៧៦,០ពាន់លានរៀល ។ ចំណាយសរុប កើនឡើង ១៨% ដោយសារចំណាយមូលធនកើនឡើង ២៥% និងចំណាយចរន្ត កើនឡើង ២១% ។ ក្នុងចំណាយចរន្ត ចំណាយលើប្រាក់បញ្ញើ កើនឡើង ២,០% មកដល់ ៩២៦,៦ពាន់លានរៀល ហើយចំណាយលើប្រាក់បំពេញខាត និងប្រាក់ឧបត្ថម្ភខាងសង្គមកិច្ច កើនឡើង ៤៧% មកដល់ ២៧២,៦ពាន់លានរៀល ។

#### អតិថិជន និងអត្រាប្តូរប្រាក់

សន្ទស្សន៍ថ្លៃទំនិញប្រើប្រាស់ទូទៅនៅរាជធានីភ្នំពេញ ធ្លាក់ចុះ ៣,០% តាំងពីដើមឆ្នាំដល់ត្រីមាសទី៣ នេះ ដោយវាមានបរិច្ឆាទណ្ឌក្នុងពីរត្រីមាសចុងក្រោយនេះ ។ កម្រិតថ្លៃលើចំណីអាហារ និងភេសជ្ជៈគ្មានជាតិស្រា ធ្លាក់ចុះ ២,៧% ថ្លៃស្នាក់នៅ និងទឹកភ្លើង ធ្លាក់ចុះ ៩,៦% ថ្លៃដឹកជញ្ជូន ធ្លាក់ចុះ ១៣,៨% ហើយថ្លៃទូរគមនាគមន៍ ធ្លាក់ចុះ ៨,៦% ។ ប៉ុន្តែកម្រិតថ្លៃ កើនឡើងសម្រាប់ការអប់រំ (១៤%) ភោជនីយដ្ឋាន និងសណ្ឋាគារ (៨,៤%) ការថែទាំសុខភាព (៨,០%) សំលៀកបំពាក់និងគ្រឿងសម្រាប់ពាក់នៅជើង (៥,៣%) ភេសជ្ជៈមានជាតិស្រា ថ្នាំជក់ និងថ្នាំងងុយដេក narcotics (៨,០%) ។

នៅត្រីមាសទី៣ ប្រាក់រៀលធ្លាក់ថ្លៃ ០,៩% ទល់នឹងប្រាក់ដុល្លារអាមេរិក ធៀបនឹងត្រីមាសមុន ប៉ុន្តែឡើងថ្លៃ ១,០% ធៀបនឹងត្រីមាសដូចគ្នាឆ្នាំ

២០០៨ ។ នៅត្រីមាសនេះ ប្រាក់រៀល ប្តូរបាន ៤១៦៤,៤រៀល/ដុល្លារ អាមេរិក ។ ប្រាក់រៀលធ្លាក់ថ្លៃ ៣,០% និង ០,៩% ទល់នឹងប្រាក់បាតថៃ និង ប្រាក់ដុល្លារអាមេរិក ដោយប្តូរបាន ១២២,៩រៀល/បាត និង ២៣,៥រៀល/ ១០០ដុល្លារ ។

**ការវិនិយោគ**

នៅខែកញ្ញា ២០០៩ រូបិយវត្ថុទូទៅ (M2) កើនឡើង ៣,០% ធៀបនឹង ត្រីមាសមុន ដល់ ២៧៧៣,០ពាន់លានរៀល ដោយសាររូបិយវត្ថុនៅក្រៅ ធនាគារ កើនឡើង ២,០% ដល់ ២៦៥៧,៦ពាន់លានរៀល ប្រាក់បញ្ញើបើក បានក្លាយ កើន ២៥% ដល់ ១១៥,០ពាន់លានរៀល និងរូបិយវត្ថុផ្សេងៗ កើន ៩,០% ដល់ ១២,១៣៩,០ពាន់លានរៀល ។

នៅអំឡុងពេលដដែល ឥណទានក្នុងស្រុក កើនឡើង ៦,០% ដល់ ៧៦៦៣,០ពាន់លានរៀល ។ ឥណទេយ្យលើរដ្ឋាភិបាលសុទ្ធ គឺ -២៤៦៣,០ ពាន់លានរៀល ក្នុងនេះ ឥណទេយ្យលើរដ្ឋាភិបាល មាន ២៧០,៥ពាន់លាន រៀល និងប្រាក់បញ្ញើរដ្ឋាភិបាល មាន -២៧៣៤,០ពាន់លានរៀល ។ នៅពេល ជាមួយគ្នាឥណទានដល់វិស័យឯកជនធ្លាក់ចុះ០,០២% មកត្រឹម១០,១២៧,០ ពាន់លានរៀល ។ បំណុលផ្សេងៗ កើនឡើង ១០% ដល់ ៦៦២១,០ពាន់ លានរៀល ដោយសារទ្រព្យសកម្មក្នុងស្រុកសុទ្ធ ធ្លាក់ចុះ ១៧% មកត្រឹម ១០៤២,០ពាន់លានរៀល ។

**ស្ថានភាពនាពេលក្រីក្រ**

នៅខែវិច្ឆិកា ២០០៩ ប្រាក់ចំណូលប្រចាំថ្ងៃពិតប្រាកដរបស់ពលករងាយរងគ្រោះ ធ្លាក់ចុះ១៥,៦% ធៀបនឹងខែវិច្ឆិកា២០០៨ ។ ទោះជាយ៉ាងនេះក្តីក្នុងចំណោម ១០ក្រុម មាន ៥ក្រុម បានរាយការណ៍ថា ប្រាក់ចំណូលរបស់ពួកគេ កើនឡើង បានបន្តិច (សូមមើលតារាង ៨) ។

នៅខែវិច្ឆិកា ប្រាក់ចំណូលពិតប្រាកដរបស់អ្នកធាក់ស៊ីក្លូ ធ្លាក់ចុះ ៤១% មកត្រឹម ៧៤៤៦រៀល ធៀបនឹង ១២,៦២៨រៀលកាលពីខែវិច្ឆិកា ២០០៨ ។ អ្នកធាក់ស៊ីក្លូ មានចំណូលឡើងចុះ តាំងពីដើមឆ្នាំ២០០៩ មកម្ល៉េះ យោងតាម ៨២,៥% នៃអ្នកឆ្លើយសម្ភាសន៍ ។ អ្នកធាក់ស៊ីក្លូ ៦០% រាយការណ៍ថា តាមធម្មតា ពួកគេចំណាយប្រហែល ៤៣០០រៀលលើចំណីអាហារ ដូច្នេះ មិន អាចសន្សំលុយបានច្រើនសម្រាប់ផ្ញើទៅផ្ទះឡើយ ។ ក្នុងចំណោមអ្នកឆ្លើយ សម្ភាសន៍ មាន ៣២,៥% រាយការណ៍ថា ជីវភាពគ្រួសារបានប្រសើរឡើង ចាប់ តាំងពីមកធ្វើការនៅភ្នំពេញ ចំណែក ៤០% ទៀត រាយការណ៍ថា ជីវភាព គ្រួសារគ្មានការផ្លាស់ប្តូរអ្វីទេ ហើយ ២៧,៥% ទៀត និយាយថា ស្ថានភាព គ្រួសាររឹតតែលំបាក ។ អ្នកធាក់ស៊ីក្លូ ៦០% បាននិយាយថា គ្រួសាររបស់ពួកគេ ត្រូវធ្លាក់ខ្លួនជំពាក់បំណុល ដោយសារប្រាក់ចំណូលធ្លាក់ចុះ ។

អ្នកលក់បន្លែតូចតាច ធ្លាក់ចុះប្រាក់ចំណូល ២៣% ធៀបនឹងខែវិច្ឆិកា ២០០៨ គឺចុះពី ៩៩២៦រៀលកាលពីឆ្នាំមុន មកត្រឹម ៧៦៤៧រៀល ។ កង្វះ ទុនគឺជាកត្តាមួយធ្វើឱ្យប្រាក់ចំណូលថយចុះយោងតាម ៧២,៥% នៃអ្នកឆ្លើយ

សម្ភាសន៍ ។ អ្នកលក់បន្លែប្រហែល ៨០% មានទុនវិនិយោគតិចជាង ៥០.០០០ រៀល ។ ចំណាយលើចំណីអាហាររបស់អ្នកលក់បន្លែ កើនឡើង ២០% ធៀប នឹងឆ្នាំមុន ដល់ ៤៣០០រៀលក្នុងមួយថ្ងៃ ។ អ្នកឆ្លើយសម្ភាសន៍ ៦០% បាន និយាយថា ការខ្ចីលុយគេ គឺជាដំណោះស្រាយតែមួយគត់ ដើម្បីចិញ្ចឹមជីវិត នៅពេលប្រាក់ចំណូលធ្លាក់ចុះ ។

នៅខែវិច្ឆិកា ២០០៩ ប្រាក់ចំណូលប្រចាំថ្ងៃពិតប្រាកដរបស់អ្នករត់ម៉ូតូខ្ទប់ ធ្លាក់ ចុះ ៣៨,២% ធៀបនឹងកាលពីមួយឆ្នាំមុន ដល់ត្រឹម ៩៦៩៦រៀល ។ អ្នករត់ ម៉ូតូខ្ទប់ប្រហែល ៩៥% និយាយថា ប្រាក់ចំណូលរកបាន វាមិនគ្រប់គ្រាន់ សម្រាប់ផ្គត់ផ្គង់គ្រួសារទាំងមូលឡើយ គឺគ្រប់គ្រាន់សម្រាប់ផ្គត់ផ្គង់តែខ្លួនឯង ម្នាក់តែប៉ុណ្ណោះ ។ អ្នករត់ម៉ូតូខ្ទប់ ៩៣% មកពីតាមខេត្ត ។ តាមធម្មតា ពួកគេចំណាយអស់ប្រហែល ៤៧០០រៀលទៅលើចំណីអាហារប្រចាំថ្ងៃ ។

ប្រាក់ចំណូលប្រចាំថ្ងៃពិតប្រាកដរបស់កម្មករសំណង់មានជំនាញ កើន ២,៤% ធៀបនឹងឆ្នាំមុន ដល់ ១៣.០១១រៀលក្នុងមួយថ្ងៃ ប៉ុន្តែកំណើននេះ មិនគ្រប់ គ្រាន់សម្រាប់ដោះស្រាយចំណាយក្នុងគ្រួសារឡើយ យោងតាម ៨៥,៧% នៃ អ្នកឆ្លើយសម្ភាសន៍ ។ ស្ថានភាពនេះបានបណ្តាលឱ្យគ្រួសារអ្នកឆ្លើយសម្ភាសន៍ ៣៥% ត្រូវធ្លាក់ខ្លួនជំពាក់បំណុលគេ ។ កម្មករសំណង់មានជំនាញភាគច្រើន មកពីទីផ្សារ ដូច្នេះ ពួកគេត្រូវចំណាយលើចំណីអាហារផង និងលើការជួល ផ្ទះផង ។

ប្រាក់ចំណូលរបស់កម្មករគ្មានជំនាញ ធ្លាក់ចុះ ៧,៤% ធៀបនឹងខែវិច្ឆិកា ២០០៨ ។ ការធ្លាក់ចុះនេះ បណ្តាលជាសំខាន់មកពីចំនួនកម្មករកើនឡើង បើយោងតាមសេចក្តីវាយការណ៍របស់អ្នកឆ្លើយសម្ភាសន៍ ៧៥% ។

ចំណូលរបស់អ្នករើសអេតថាយ កើនឡើង ០,៩% ធៀបនឹងខែវិច្ឆិកា ២០០៨ ប៉ុន្តែធ្លាក់ចុះ បើធៀបនឹងអង្កេតនានា ក្នុងឆ្នាំ២០០៩ (តារាង ៨) ។ អ្នករើសអេតថាយ បានប្រាប់ពីក្តីបារម្ភថា មិនអាចសន្សំប្រាក់បានគ្រប់គ្រាន់ សម្រាប់ផ្ញើទៅផ្ទះទេ ពីព្រោះពួកគេរកបានមួយថ្ងៃហូបមួយថ្ងៃប៉ុណ្ណោះ ។

នៅខែវិច្ឆិកា ប្រាក់ចំណូលពិតប្រាកដរបស់កម្មកររោងចក្រកាត់ដេរ កើនឡើង ១៨,២% ធៀបនឹងខែវិច្ឆិកា ២០០៨ ដល់ ៧៧៤៥រៀល ។ អ្នកឆ្លើយ សម្ភាសន៍ ៣៥,៨% គ្មានការងារបន្ថែមម៉ោងទេ ប៉ុន្តែ ២៦,៧% មានការងារ បន្ថែមម៉ោងជាទៀងទាត់ និង ៣៧,៥% មានការងារបន្ថែមម៉ោងដោយ ពេល ។

*រៀបចំដោយ  
ស្រី បុប្ផារត្ន និង ប៉ាន ដូរីណា*

**ទស្សនាវដ្តីអភិវឌ្ឍន៍កម្ពុជា**

**ឆ្នាំទី១៤ លេខ១ ខែមករា-មីនា ឆ្នាំ២០១០**

**តារាង១. គម្រោងវិនិយោគឯកជនអនុម័ត ឆ្នាំ២០០៣-០៩**

	2003	2004	2005	2006	2007	2008	2009					
					Q4	Q1	Q2	Q3	Q4	Q1	Q2	Q3
	ព្រមព្រៀងជាមួយប្រជាជន (ធានាដុល្លារ)											
កសិកម្ម	3.7	12.3	26.8	498.0	102.4	52.3	16.7	18.6	4.4	175.3	0.0	176.1
ឧស្សាហកម្ម	137.2	187.9	914.6	365.3	328.0	52.9	95.0	91.6	485.4	257.7	39.4	60.6
កាត់ដេរ	68.1	132.6	174.4	89.4	69.1	42.3	47.8	31.3	21.4	16.4	35.0	21.9
សេវាកម្ម	168.4	91.8	155.5	2939.1	311.1	148.2	4064.9	4450.5	1339.6	495.6	0.0	150.2
សណ្ឋាគារ និងទេសចរណ៍	124.1	55.9	102.6	345.0	199.2	93.7	4015.0	3481.3	1168.1	254.1	0.0	150.2
សរុប	309.3	292.0	1096.9	3802.4	741.5	253.4	4176.5	4560.7	1580.3	928.6	39.4	386.3
សរុប	-	-	-	-	-35.9	-78.1	1548.2	9.2	-65.3	-41.2	-95.7	882.0
សរុប	22.1	-5.6	275.6	246.6	-23.7	-49.1	2083.2	294.2	113.1	266.5	-99.0	-91.5

Including expansion project approvals. Source: Cambodian Investment Board

**តារាង២. តម្លៃគម្រោងសំណង់នៅភ្នំពេញអនុម័ត ឆ្នាំ២០០៣-០៩**

	2003	2004	2005	2006	2007	2008	2009					
					Q4	Q1	Q2	Q3	Q4	Q1	Q2	Q3
	ធានាដុល្លារ											
ភូមិគ្រឹះ និង ផ្ទះ	20.0	30.3	45.5	33.1	20.2	45.3	17.6	52.1	39.7	32.1	6.7	2.2
ផ្ទះល្វែង	91.6	167.6	204.2	213.3	57.6	40.9	55.1	65.6	60.0	95.2	18.9	6.3
ផ្សេងៗ	87.3	65.6	109.1	76.8	94.3	51.2	68.2	369.3	252.2	53.7	36.7	12.2
សរុប	198.9	263.5	358.8	323.3	172.2	137.3	140.9	486.9	351.9	181.1	62.3	20.7
សរុប	-	-	-	-	-4.2	-1.4	2.6	245.6	-27.7	-48.5	-65.6	-66.8
សរុប	-9.5	32.5	36.2	-9.9	120.2	-1.4	-2.6	170.9	104.4	31.9	-55.8	-95.7

Source: Department of Cadastre and Geography of Phnom Penh municipality

**តារាង៣. ចំនួនអ្នកដំណើរមកដល់ក្នុងប្រទេសកម្ពុជា ឆ្នាំ២០០៣-០៩**

	2003	2004	2005	2006	2007	2008	2009					
					Q4	Q1	Q2	Q3	Q4	Q1	Q2	Q3
	ចំនួនអ្នកដំណើរ (ពាន់នាក់)											
តាមផ្លូវអាកាស	456.0	626.1	856.5	1029.0	368.8	402.0	262.0	259.2	316.2	335.2	221.2	247.2
តាមផ្លូវគោក និងទឹក	245.0	428.9	565.1	672.9	239.2	242.2	192.0	186.3	261.4	287.1	243.0	240.2
សរុប	701.1	1055.0	1421.6	1701.9	608.0	644.2	454.0	445.5	577.6	622.3	464.2	487.4
សរុប	-	-	-	-	40.8	6.0	-29.5	-1.9	29.6	7.7	-25.4	5.0
សរុប	-10.9	50.5	34.7	19.7	17.8	17.0	6.9	3.2	-5.0	-3.4	2.2	9.4

Source: Ministry of Tourism

**តារាង៤. ការនាំចេញ និងនាំចូល ឆ្នាំ២០០៣-០៩**

	2003	2004	2005	2006	2007	2008	2009					
					Q4	Q1	Q2	Q3	Q4	Q1	Q2	Q3
	ធានាដុល្លារ											
ការនាំចេញសរុប	1708.1	2108.1	2352.8	2799.9	793.4	803.1	539.6	928.7	728.6	721.4	433.5	245.3
ក្នុងនោះ: សំលៀកបំពាក់	1628.4	2027	2253.3	2698.9	727.1	773.4	463.8	868.8	678.8	606.9	377.3	240.0
កៅស៊ូ	35.1	38.3	36.7	41.4	14.6	7.0	11.0	12.9	5.2	11.8	8.2	4.9
ឈើ	10.2	11.1	10.3	8.6	0.0	0.0	0.0	0.0	0.0	0.1	0.1	0
ត្រី	2.8	10.6	10.1	5.9	0.9	0.7	0.3	0.6	0.6	0.9	0.7	0.4
ការនាំចូលសរុប	1824.9	2149.0	2513.0	3057.0	982.7	983.8	1178.5	1027.1	916.3	987.7	1060.8	366.5
ក្នុងនោះ: ផលិតផលប្រេងកាត	191.6	187.0	184.8	238.5	58.9	60.0	64.6	68.3	62.9	67.3	72.2	89.0
សំភារៈសំណង់	80.8	95.3	134.7	154.4	32.5	39.7	40.7	35.6	29.9	41.4	30.9	9.9
ផ្សេងៗ	1601.3	1914.0	2245.0	2731.0	891.3	884.1	1073.2	923.2	823.5	879.0	957.7	237.5
ជញ្ជីងពាណិជ្ជកម្ម	-116.8	-40.9	-160.1	-257.1	-189.3	-180.7	-638.9	-98.4	-187.7	-157.6	-627.3	-91.2
ការនាំចេញសំលៀកបំពាក់សរុប	-	-	-	-	-14.1	6.4	-40.0	87.3	-21.9	-10.5	-37.8	-36.3
ការនាំចេញសរុប	-	-	-	-	-10.9	1.2	-32.8	72.1	-21.5	-0.9	-39.9	-43.4
ការនាំចូលសរុប	-	-	-	-	6.3	0.1	19.8	-12.8	-10.8	7.8	7.4	-68.3
ការនាំចេញសំលៀកបំពាក់សរុប	-54.1	-64.9	291.4	19.8	1.6	14.2	-32.6	2.7	-6.6	-21.5	-18.6	-72.4
ការនាំចេញសរុប	17.5	23.4	11.6	19.0	7.7	13.5	-23.5	4.3	-8.2	-10.2	-19.7	-73.6
ការនាំចូលសរុប	6.9	17.8	16.9	21.6	21.7	24.4	29.3	11.1	-6.8	0.4	-9.9	-67.2

Import data include tax-exempt imports. Sources: Customs and Excise Department, cited by National Bank of Cambodia

**ទិន្នន័យសេដ្ឋកិច្ចសង្គម**

**ឆ្នាំទី១៤ លេខ១ ខែមករា-មីនា ឆ្នាំ២០១០**

**តារាង៥. ប្រតិបត្តិការវិភាគជាតិលើមូលដ្ឋានជាសាច់ប្រាក់ ឆ្នាំ២០០៣-០៥ (ពាន់លានរៀល)**

	2003	2004	2005	2006	2007	2008	2009					
					Q4	Q1	Q2	Q3	Q4	Q1	Q2	Q3
ចំណូលសរុប	1764	2126	2625	3259.2	1146.1	1194.1	1463.6	1297.0	1335.3	1101.7	1252.7	1184.7
ចំណូលចរន្ត	1733	2107	2474	2881.8	1141.6	1189.4	1447.0	1288.3	1286.0	1097.7	1245.7	1174.9
ចំណូលពន្ធ	1220	1577	1911	2270.9	965.2	978.0	1255.0	1071.2	1105.7	947.4	1096.5	999.5
ពន្ធក្នុងស្រុក	-	-	-	-	661.8	719.9	955.5	776.7	796.3	712.0	838.7	731.8
ពន្ធលើពាណិជ្ជកម្មក្រៅប្រទេស	-	-	-	-	303.5	258.1	299.5	294.5	309.4	235.4	257.8	268.0
ចំណូលមិនមែនពន្ធ	513	530	563	610.9	176.4	211.4	192.1	217.1	180.2	150.3	149.2	176.1
ចំណូលលើទ្រព្យសម្បត្តិ	-	-	-	-	13.6	2.9	53.9	11.0	10.2	13.1	9.7	27.5
លក់ទំនិញ និងសេវា	-	-	-	-	124.3	118.9	96.3	99.7	109.8	93.5	100.9	91.7
ចំណូលមិនមែនពន្ធផ្សេងទៀត	-	-	-	-	38.5	89.6	41.9	106.4	60.3	43.7	38.6	56.5
ចំណូលជាមូលធន	31	19	152	377.4	4.5	4.8	16.5	8.7	49.3	4.0	7.0	9.8
ចំណាយសរុប	2757	2932	3295	4174.7	1689.7	1059.1	1744.7	1662.8	1831.2	1650.6	1766.1	2089.5
ចំណាយជាមូលធន	1171	1163	1328	1638.1	807.4	411.0	648.2	641.2	874.0	693.6	607.1	759.2
ចំណាយចរន្ត	1586	1769	1967	2536.8	882.3	648.1	1096.5	918.0	1146.4	752.4	1064.7	1290.4
បៀវត្សរ៍	615	640	711	822.0	362.6	250.7	367.0	363.6	415.7	327.4	515.5	526.6
ខ្ទប់គុណភាព និងជំនួយសង្គមកិច្ច	-	-	-	-	194.2	104.3	325.7	111.9	385.2	217.3	185.9	272.6
ចំណាយចរន្តផ្សេងទៀត	-	-	-	-	325.5	193.1	403.8	442.6	345.4	207.7	363.2	491.2
សមតុល្យដំបូង	-993	-806	-706	-915.6	-543.6	135.0	-281.1	-365.8	-495.9	-548.9	-513.4	-904.8
បំរែបំរួលទានពីក្រៅប្រទេស	886	864	1127	1360.7	741.5	299.2	615.8	435.0	705.1	507.8	326.7	484.5
បំរែបំរួលទានក្នុងស្រុក	106	148	-396	-445.1	-185.8	-294.1	-236.5	234.7	168.9	-310.3	236.5	316.4

Source: MEF web site

**តារាង៦. សន្ទស្សន៍ផ្ទៃទំនិញប្រើប្រាស់ អត្រាប្តូរប្រាក់ និងផ្ទៃមាស (មធ្យមភាគតាមការិយបរិច្ឆេទ) ឆ្នាំ២០០៣-០៥**

	2003	2004	2005	2006	2007	2008	2009					
					Q4	Q1	Q2	Q3	Q4	Q1	Q2	Q3
(ខែតុលា-ធ្នូ២០០៦:១០០)					សន្ទស្សន៍ផ្ទៃទំនិញប្រើប្រាស់ (បំរែបំរួលជាភាគរយធៀបនឹងឆ្នាំមុន)							
ភ្នំពេញ - មិនព្យត្រប់ប្រទេស	-	-	-	-	12.3	20.6	33.3	28.7	17.8	4.3	-4.8	-3.0
- មូលដ្ឋាន និងសេវា: ភ្នំពេញ	-	-	-	-	18.9	29.5	47.6	37.4	24.1	6.1	-5.2	-2.7
- ដឹកជញ្ជូន	-	-	-	-	9.6	21.7	28.9	27.8	4.1	-13.0	-16.5	-13.8
					អត្រាប្តូរប្រាក់ ផ្ទៃមាស ផ្ទៃប្រេងឥន្ធនៈ (តាមអត្រាទិញនៅក្នុងត្រីមាស)							
រៀលក្នុង ១ ដុល្លារ	3973.3	4016.3	4119.7	4119.0	4030.1	3995.3	4030.2	4117.5	4089.8	4111.6	4128.6	4146.4
រៀលក្នុង ១ ដុល្លារ	95.8	99.9	102.6	108.7	129.3	129.1	125.4	121.9	117.7	116.6	119.2	122.9
រៀលក្នុង ១០០ ដុល្លារក្នុងមួយ	25.6	25.5	25.8	25.1	25.2	25.2	24.9	24.8	24.3	23.6	23.3	23.5
ផ្ទៃមាស (ដុល្លារក្នុង១ម៉ែត្រការ៉េ)	41.4	46.3	54.0	70.6	94.4	111.6	107.7	106.0	98.2	105.6	110.7	123.2
ផ្ទៃមាស (រៀល/ម៉ែត្រការ៉េ)	1508	2088	2633	3140	3679	3982	4975	5495	3768.9	2873.7	3056.9	3867.0
ផ្ទៃសាង (រៀល/ម៉ែត្រការ៉េ)	2150	2833	3442	4004	4368	4580	5171	5391	3861.3	3112.6	3452.4	3371.1

Sources: NIS, NBC & CDRI

**តារាង៧. ស្ថានភាពរូបិយវត្ថុ ឆ្នាំ២០០៣-០៥ (តួលេខនៅចុងការិយបរិច្ឆេទ)**

	2003	2004	2005	2006	2007	2008	2009					
					Q4	Q1	Q2	Q3	Q4	Q1	Q2	Q3
					ពាន់លានរៀល							
ទ្រព្យសកម្មបរទេសសុទ្ធ	4027	4797	5475	7224	10,735	10,911	11,353	10,809	10,345	11,222	12,611	13,869
ទ្រព្យសកម្មក្នុងស្រុកសុទ្ធ	-698	-467	-450	-282	576	1136	1345	1748	15,133	1266	1249	1042
សំណេរយៀវស្តូរលើដីកំណែសម្រួល	-128	-209	-421	-953	-1,816	-2,400	-2,678	-2,653	-2,987	-3,048	-2,889	-2,462
សំណេរមិនមែនផ្ទៃកំណែសម្រួល	1337	1817	2394	3630	6386	8050	9206	9781	9894	9814	10,129	10,127
រូបិយវត្ថុទូទៅ M2	3329	4330	5025	6942	11,311	12,047	12,698	12,557	11,858	12,488	13,859	14,912
រូបិយវត្ថុ M1	937	1153	1323	1658	2052	2389	2467	2335	2399	2545	2695	2773
រូបិយវត្ថុផ្សេងៗ	2392	3177	3702	5285	9259	9658	10,231	10,223	9459	9942	11,164	12,139
					បំរែបំរួលជាភាគរយធៀបនឹងឆ្នាំមុន							
រូបិយវត្ថុទូទៅ M2	15.2	30.0	16.1	38.1	62.9	54.5	43.1	26.7	4.8	3.7	9.1	18.7
រូបិយវត្ថុ M1	15.3	23.0	14.7	25.3	23.8	33.2	41.1	33.4	16.9	6.5	9.2	18.7
រូបិយវត្ថុផ្សេងៗ	15.2	32.8	16.6	42.8	75.2	61.0	43.5	25.3	2.2	2.9	9.1	18.7

Source: National Bank of Cambodia

**តារាង៨. ចំណូលប្រចាំថ្ងៃជាមធ្យមពិតរបស់ពលករងារងរងគ្រោះ (ផ្ទៃថេរ ខែវិច្ឆិកា ២០០០)**

	ចំណូលប្រចាំថ្ងៃ (ជាដុល្លារ)						បំរែបំរួលជាភាគរយ					
	2005	2006	2007	2007	2008	2009	កុម្មៈ ០៥	ឧសភា ០៥	វិច្ឆិកា ០៥			
				វិច្ឆិកា	វិច្ឆិកា	កុម្មៈ	ឧសភា	សីហា	វិច្ឆិកា	-ឧសភា ០៥	-សីហា ០៥	-វិច្ឆិកា ០៥
អ្នកលក់ស្លឹក	8085	7469	8075	9675	12,628	8534	8896	7738	7446	4.2	-13.0	-41.0
អ្នកលក់ស្លឹក	6734	6545	8588	9119	9005	10,476	10,319	8159	9566	-1.5	-20.9	6.2
អ្នកលក់បន្លែត្រីតាច	7739	6390	8220	8552	9926	7614	9764	8323	7647	28.2	-14.8	-23.0
អ្នកលក់សេវា	5167	4416	5422	5727	4652	5170	6637	7087	4693	28.4	6.8	0.9
អ្នកបរិក្ខេបសេវា	4344	4412	4482	4643	4327	4283	4346	4574	5568	1.5	5.3	28.7
អ្នកបរិក្ខេបសេវាផ្សេងៗ*	4370	5306	5516	6426	8697	7044	7126	5785	5003	1.2	-18.8	-42.5
អ្នកកសិកម្មធ្វើការស្រែ	7359	7649	7568	7240	6554	6754	6691	7410	7745	-0.9	10.8	18.2
អ្នកកសិកម្មស្រូវ	10,595	8201	10,634	11,872	15,691	11,655	12,148	9569	9696	4.2	-21.2	-38.2
អ្នកកសិកម្មដទៃ	6712	5918	6155	7777	8779	6115	9956	9444	8132	62.8	-5.1	-7.4
កម្មករសំណង់មានជំនាញ	12,049	10,316	11,154	11,286	12,710	11,771	13,688	11,918	13,011	16.3	-12.9	2.4

\* Waitresses' earnings do not include meals and accommodation provided by shop owners. Surveys on the revenue of waitresses, rice-field workers, garment workers, unskilled workers, motorcycle taxi drivers and construction workers began in February 2000. Source: CDRI

តំបន់ ២៤ ព័ត៌មានថ្មី ...

ប៉ះពាល់ដល់ការអភិវឌ្ឍប្រទេសកម្ពុជា ដល់ទំនាក់ទំនងចិន-កម្ពុជា-ឡាវ-ថៃ-វៀតណាម និងដល់សមាហរណកម្មក្នុងតំបន់ និងអនុតំបន់ ។

ថ្នាក់គ្រប់គ្រងវិទ្យាស្ថាន CDRI ក៏រាយការណ៍ជូនក្រុមប្រឹក្សាភិបាលអំពីលទ្ធផលហិរញ្ញវត្ថុប្រសើរសំរាប់ឆ្នាំ២០០៩ និងការបន្តពង្រីកមូលដ្ឋានធនធានហិរញ្ញវត្ថុ និងធនធានមនុស្ស និងមានអតិរេកថវិកាបន្តផ្តល់សម្រាប់ដាក់បញ្ចូលក្នុងទុនបំរុង ព្រមទាំងការរំពឹងថា នឹងមានលទ្ធផលល្អប្រហាក់ប្រហែលគ្នាទៀតនៅឆ្នាំ២០១០ ។ ទោះជាយ៉ាងនេះក្តី ចំណាយរយៈពេលវែងនៅតែជាបញ្ហាប្រឈម ហើយវិទ្យាស្ថាន CDRI នឹងស្វែងរកដៃគូផ្តល់ធនធានរយៈពេលវែង ក្នុងចំណោមដៃគូអភិវឌ្ឍន៍អន្តរជាតិ និងទីភ្នាក់ងាររដ្ឋទៀត ហើយសំរេចបានតុល្យភាពកាន់តែប្រសើររវាងការផ្តល់ធនធានផ្នែកលើកម្មវិធី និងការផ្តល់ធនធានផ្នែកលើគម្រោងក្នុងផែនការយុទ្ធសាស្ត្រឆ្នាំ២០១១-១៥ ។

វិទ្យាស្ថាន CDRI និងវិទ្យាស្ថានដៃគូនានាក្នុងបណ្តាញវិភាគអភិវឌ្ឍន៍ (DAN) ដែលមកពីប្រទេសឡាវ ថៃ វៀតណាម និងខេត្តយួនណាន់ ប្រទេសចិន បានថយទៅសំរាកប្រជុំចំនួនពីរលើកស្តីពីការធ្វើផែនការ គឺមួយលើកនៅក្រុងលូងប្រាបាង ក្នុងខែសីហា ២០០៩ និងមួយលើកទៀត នៅក្រុងគុនមិញក្នុងខែមករា ២០១០ ដើម្បីពិនិត្យឡើងវិញពីតួនាទី តម្លៃ លទ្ធផលចំណុចខ្លាំង និងចំណុចខ្សោយនៃ DAN និងបង្កើតយុទ្ធសាស្ត្រសម្រាប់ពង្រឹង និងទ្រទ្រង់បណ្តាញឱ្យក្លាយទៅជាបណ្តាញស្រាវជ្រាវដែលមានការរួមសហការគ្នាយ៉ាងស័ក្តិសិទ្ធិនៅក្នុងមហាអនុតំបន់មេគង្គ (GMS) ។ គម្រោងចុងក្រោយរបស់ DAN ក្រោមកម្មវិធីជំនួយគាំទ្របច្ចុប្បន្នរបស់មូលនិធិ Rockefeller គឺការវាយតម្លៃផលប៉ះពាល់នៃប្រទេសចិនទៅលើការកាត់បន្ថយភាពក្រីក្រក្នុង GMS គ្រោងចប់សព្វគ្រប់នៅពាក់កណ្តាលឆ្នាំ២០១០ ។ វិទ្យាស្ថាន CDRI និងដៃគូនានានៅក្នុង DAN នឹងព្យាយាមទាក់ទងរកដៃគូផ្តល់ធនធានដល់ភាពជាដៃគូ GMS-DAN ថ្មីសម្រាប់ឆ្នាំ២០១១-២០១៥ ។

ក្នុងខែកុម្ភៈ ឆ្នាំ២០១០ នាយកប្រតិបត្តិនៃវិទ្យាស្ថាន CDRI បានចូលរួមក្នុងពិធីផ្សព្វផ្សាយរបាយការណ៍ឆ្នាំ២០០៩ ស្តីពីការអនុវត្តគោលដៅអភិវឌ្ឍន៍សហស្សវត្សរ៍ក្នុងតំបន់ របស់ធនាគារអភិវឌ្ឍន៍អាស៊ី-គណៈកម្មការសេដ្ឋកិច្ចសង្គមសហប្រជាជាតិសម្រាប់ អាស៊ី និងប៉ាស៊ីហ្វិក - កម្មវិធីអភិវឌ្ឍន៍សហប្រជាជាតិ (2009 ADB-ESCAP-UNDP Regional MDG Report) និងចូលរួមក្នុងសិក្ខាសាលាស្តីពីគោលដៅអភិវឌ្ឍន៍សហស្សវត្សរ៍បន្ទាប់ពីឆ្នាំ២០១៥ នៅទីស្នាក់ការកណ្តាលនៃ ADB នៅទីក្រុងម៉ានីល ប្រទេសហ្វីលីពីន ។

ផ្នែកស្រាវជ្រាវ

ការស្រាវជ្រាវ និងសកម្មភាពពាក់ព័ន្ធនឹងការស្រាវជ្រាវខាងក្រោមនេះ បានធ្វើឡើងក្នុងអំឡុងខែមករា-មីនា ២០១០:

កម្មវិធីសេដ្ឋកិច្ច ពាណិជ្ជកម្ម និងសហប្រតិបត្តិការក្នុងតំបន់

ការសិក្សាស្តីពីវិនិយោគរបស់ចិននៅកម្ពុជា និងអង្កេតលើប្រាក់កំរៃនៅជនបទ បានចប់សព្វគ្រប់ហើយ ។ របាយការណ៍ព្រាងទី២ ស្តីពីការទាញផលប្រយោជន៍ឱ្យបានច្រើនជាអតិបរមាពីវិនិយោគរបស់ចិនលើធនធានធម្មជាតិនៅកម្ពុជា ត្រូវបានពិនិត្យឡើងវិញ និងគ្រោងហើយស្រេចបាច់នៅពាក់កណ្តាលខែមីនា ២០១០ ។ របាយការណ៍លើជំនីម នៃការវាយតម្លៃល្បឿនផលប៉ះពាល់នៃវិបត្តិសេដ្ឋកិច្ចទៅលើគ្រួសារនៅកម្ពុជា ដែលជាគម្រោងស្រាវជ្រាវរួមគ្នាជាមួយកម្មវិធីភាពក្រីក្រ កសិកម្ម និងអភិវឌ្ឍន៍ជនបទ បានបញ្ជូនទៅឱ្យធនាគារពិភពលោកហើយ ។ អង្កេតលើ ៧៥០គ្រួសារ និងការចាត់ចែងទិន្នន័យសម្រាប់ការវាយតម្លៃផលប៉ះពាល់សេដ្ឋកិច្ច-សង្គមកិច្ចនៃគម្រោងរបស់មហាអនុតំបន់មេគង្គ (GMS) បានចប់សព្វគ្រប់ ហើយក្រុមស្រាវជ្រាវ ក៏បានចាប់ផ្តើមការងារវិភាគដែរ ។ របាយការណ៍ព្រាងទី១ នៃការសិក្សាជុំទី ២ ស្តីពីផលប៉ះពាល់នៃវិបត្តិហិរញ្ញវត្ថុសាកល បានបញ្ជូនទៅវិទ្យាស្ថានអភិវឌ្ឍន៍ក្រៅប្រទេស (ODI) រួចហើយ ដើម្បីសុំយោបល់ ។ សំណើគម្រោងសិក្សាបានកែសំរួលឡើងវិញស្តីពីចរន្តពលករខុសៗគ្នា តម្រូវការ ខុសៗគ្នា និងផលប៉ះពាល់ខុសៗគ្នា: ការគ្រប់គ្រងចំណាកស្រុកកំលាំងពលកម្មអន្តរជាតិនៅអាស៊ាន បានបញ្ជូនទៅឱ្យ និងទទួលយកដោយ វិទ្យាស្ថានហ្វីលីពីនសម្រាប់ការសិក្សាពីការអភិវឌ្ឍ (PIDS) រួចហើយ ។ គម្រោងស្រាវជ្រាវរួមគ្នាមួយគឺ DAN ៨ ស្តីពីការវាយតម្លៃផលប៉ះពាល់របស់ចិនលើការកាត់បន្ថយភាពក្រីក្រនៅ GMS បានជឿនលឿនទៅមុខច្រើនហើយ ។ សមាជិកនៃបណ្តាញវិភាគអភិវឌ្ឍន៍ (DAN) បានដកឃ្លាទៅសំរាកពីការចាត់ចែង និងបង្កើតសិក្ខាសាលាស្រាវជ្រាវមួយនៅថ្ងៃទី១២-១៤ មករា ២០១០ នៅក្រុងគុនមិញ ប្រទេសចិន ដោយមានបង្ហាញ និងពិភាក្សាអំពីលទ្ធផលដំបូងៗនៃការសិក្សា ។

កម្មវិធីអភិវឌ្ឍន៍កិច្ចការបែបប្រជាធិបតេយ្យនិងកំណែទម្រង់វិស័យសាធារណៈ

កម្មវិធីនេះ បានអនុវត្តគម្រោងស្រាវជ្រាវចំនួន៥ ។ គម្រោងទី១ "អភិបាលកិច្ចនៅមូលដ្ឋានលើធនធានទ្រព្យរួម: ករណីទឹកស្រោចស្រែនៅកម្ពុជា" បានបញ្ចប់ និងកំពុងកែសម្រួលអត្ថបទរបាយការណ៍ ។ គម្រោងទី២ "ការវាយតម្លៃបែបគុណភាពផលប៉ះពាល់នៃគម្រោងសេវាច្រកចេញចូលតែមួយ" ក្រុមសិក្សាស្រាវជ្រាវ បានបញ្ចប់ការចុះប្រមូលព័ត៌មានក្នុង ៣ខេត្ត ហើយបច្ចុប្បន្ន កំពុងធ្វើរបាយការណ៍សម្រាប់ធ្វើជូនធនាគារពិភពលោក ។ ក្រុមការងារ បានធ្វើសន្និសីទមួយតាមការបញ្ជូនរូបភាពវីដេអូភ្លាមៗ (video conference) ដើម្បីបង្ហាញលទ្ធផលបឋមដល់ធនាគារពិភពលោកនៅដើមខែកុម្ភៈ និងបានបញ្ជូនរបាយការណ៍ទី១ ទៅឱ្យគេនៅចុងខែកុម្ភៈនេះ ។ គម្រោងទី៣ "ការស្វែងយល់ពីការចូលពាក់ព័ន្ធគ្នារវាងសង្គមស៊ីវិល និងសមាជិកសភានៅកម្ពុជា": របាយការណ៍ព្រាងលើកទី២ បានបញ្ជូនទៅ ODI ដើម្បីសុំយោបល់ហើយ ODI បានយល់ព្រម និងបានស្នើឱ្យក្រុមស្រាវជ្រាវដោះស្រាយសំនួរខ្លះបើសិនជាមាន នៅពេលដែល ODI ធ្វើការបូកសរុបជាមួយរបាយការណ៍ដូចគ្នាមកពី ៣ប្រទេសទៀត គឺថៃ វៀតណាម និងឥណ្ឌូនេស៊ី ។ គម្រោងទី៤

“ការវិភាគពីរដ្ឋកម្ពុជា: តើកម្ពុជាជារដ្ឋជំរុញអភិវឌ្ឍន៍?” កំពុងមានដំណើរការ ទៅមុខ ដោយក្រុមស្រាវជ្រាវ បាននិងកំពុងពិភាក្សាជាមួយទីប្រឹក្សានៅខាង ក្រៅ (អ៊ិន យេន) និងធ្វើគ្រោងឯកសារបឋម ។ ការសិក្សាឯកសារបន្ថែម ទៀត ជាពិសេសស្តីពីកម្ពុជា និងបទសម្ភាសន៍ជាមួយអ្នកផ្តល់ព័ត៌មានសំខាន់ៗ ខ្លះ គ្រោងធ្វើឡើងពីខែកុម្ភៈ ដល់ខែមីនា ដើម្បីពង្រឹងរបាយការណ៍ ។ គម្រោង ទី៥ “យេនឌ័រក្នុងរដ្ឋបាលមូលដ្ឋាន: កិច្ចសហការជាមួយអង្គការអភិបាលកិច្ច មូលដ្ឋាន” បានចាប់ដំណើរការ ដោយបានរៀបចំនូវឯកសារគោលគំនិតមួយ ដែលមានស្នើឡើងនូវប្រធានបទបីពាក់ព័ន្ធនឹងបញ្ហាយេនឌ័រក្នុងរដ្ឋបាលមូល ដ្ឋាន ។ នៅពេលមានការអនុម័តយកប្រធានបទមួយណាហើយ នឹងចាប់ផ្តើម ការងារសិក្សាឯកសារ ។

**កម្មវិធីធនធានចម្រុះ និងបរិស្ថាន**

កម្មវិធីអភិវឌ្ឍន៍សមត្ថភាពស្រាវជ្រាវលើការគ្រប់គ្រងធនធានទឹក (WRMRCDP): បានប្រមូល និងបញ្ជូលទិន្នន័យលើ ៣០០គ្រួសារ ក្នុងខេត្ត កំពង់ឆ្នាំង ពោធិ៍សាត់ និងកំពង់ធំ សម្រាប់ម៉ូឌុលស្នូលនៃសមាសភាគសេដ្ឋកិច្ច និងបានធ្វើការពិភាក្សាតាមក្រុម សម្រាប់សមាសភាគអភិបាលកិច្ច ។ ក្រុម ស្រាវជ្រាវទឹក កំពុងធ្វើសិក្ខាសាលាថ្នាក់ខេត្តក្នុងខេត្តទាំងបី ដើម្បីផ្សព្វផ្សាយ និងផ្សេងផ្តាច់លទ្ធផលស្រាវជ្រាវនៃសមាសភាគទាំងបី (អភិបាលកិច្ច រូបវន្ត និងសេដ្ឋកិច្ច) ។ កម្មវិធីនេះ កំពុងស្រាវជ្រាវជ្រើសរើសទីប្រឹក្សាម្នាក់ខាង កសាងគំរូវិភាគលើអភិបាលកិច្ចទឹក និងធារាសាស្ត្រ ។ កម្មវិធីនេះ បានកំពុង ធ្វើការជាមួយមន្ទីរធនធានទឹក និងឧតុនិយមខេត្ត ដើម្បីកសាងផែនទីប្រព័ន្ធ ធារាសាស្ត្រទាំង១០ ដែលត្រូវសិក្សា ។ អ្នកបច្ចេកទេសម្នាក់មកពីវិទ្យាស្ថាន បច្ចេកវិទ្យាកម្ពុជា បានមកចូលរួមក្នុងសមាសភាគរូបវន្ត ដើម្បីជួយធ្វើ គំរូវិភាគធារាសាស្ត្រ ។

កម្មវិធីព្រៃឥតបន្លែពិកសម្រាប់ការកាត់បន្ថយភាពក្រីក្រ-ការ វិភាគទិន្នន័យតាំងពីកម្រិតគ្រួសារដល់កម្រិតសាគល កំពុងបន្តសំអាត និង វិភាគទិន្នន័យ ដោយសហការជាមួយអ្នកគ្រប់គ្រងទិន្នន័យរបស់មជ្ឈមណ្ឌល សម្រាប់ការស្រាវជ្រាវព្រៃឈើអន្តរជាតិ (CIFOR) ។ សម្រាប់គម្រោងការ កសាងសមត្ថភាពសហគមន៍សម្រាប់ការផ្តួចផ្តើមគំនិតកាត់បន្ថយភាពក្រីក្រ នៅតំបន់អាងទន្លេសាប បានធ្វើសិក្ខាសាលាថ្នាក់យុវជនច្រើន ។ ចំពោះគម្រោង ការកសាងភាពធន់ទ្រាំនៃសហគមន៍នេសាទនៅបឹងទន្លេសាប: សកម្មភាពរួម គ្នា និងសមត្ថភាពគ្រប់គ្រងការប្រកួតប្រជែងខាងធនធាន ក្រុមស្រាវជ្រាវ កំពុងសរសេរឯកសារពិភាក្សាស្តីពីទំនាក់ទំនងធនធានបរិស្ថាននៅកម្ពុជា ដើម្បី បោះពុម្ពផ្សាយនាពេលឆាប់ៗដោយក្នុងនេះ ជំពូកស្តីពីទំនាក់ទំនង បានចប់ សព្វគ្រប់ហើយជំពូក ៤ ទៀត កំពុងសរសេរទៅមុខ ។ សម្រាប់គម្រោងមាតិកា មានចីរភាពដើម្បីសម្រេចគោលដៅអភិវឌ្ឍន៍សហស្សវត្សរ៍ ដែលមានរយៈ ពេលមួយឆ្នាំ និងឧបត្ថម្ភដោយវិទ្យាស្ថានបរិស្ថានក្រុង Stockholm (SEI) ក្រុមស្រាវជ្រាវ បានបញ្ជូនរបាយការណ៍ព្រាងទៅឱ្យការិយាល័យប្រចាំតំបន់ របស់ SEI ហើយកំពុងកែសំរួលឡើងវិញខ្លះតាមការជួយមតិពីម្ចាស់ជំនួយ ។

**កម្មវិធីភាពក្រីក្រ កសិកម្ម និងអភិវឌ្ឍន៍សេដ្ឋកិច្ច**

សម្រាប់ការសិក្សាពីឱណាមិកភាពក្រីក្រ (PDS) ការវិភាគទិន្នន័យបែប បរិមាណ ជិតបញ្ចប់ស្រេចបាច់ហើយ ដោយមានការជួយជ្រោមជ្រែងពី ជំនាញការមកពីខាងក្រៅ ។ ផ្នែកនេះ នឹងពិគ្រោះពីលទ្ធផលជាមួយខាង ធនាគារពិភពលោក ដើម្បីបញ្ចប់ឯកសារព្រាងនៃរបាយការណ៍បច្ចេកទេស ។ គម្រោងការវាយតម្លៃលើទិន្នន័យប៉ះពាល់នៃវិស័យសេដ្ឋកិច្ចលើគ្រួសារនៅ កម្ពុជា មានរៀបរាប់ក្នុងកម្មវិធីសេដ្ឋកិច្ច ពាណិជ្ជកម្ម និងសហប្រតិបត្តិការក្នុង តំបន់នៅខាងលើ ។ អត្ថបទស្រាវជ្រាវស្តីពីការគ្រប់គ្រងហានិភ័យក្រៅផ្លូវការ និងរបៀបរបបអនុវត្តប្រព័ន្ធសុវត្ថិភាព: បទពិសោធន៍នៃពលករ និងគ្រួសារ ក្រីក្រ និងងាយរងគ្រោះ បានតាក់តែងឡើងសម្រាប់ចុះក្នុងរបាយការណ៍ អភិវឌ្ឍន៍ប្រចាំឆ្នាំ ២០០៩-១០ ។ គម្រោងមួយចំនួនសម្រាប់វាយតម្លៃ ផលប៉ះពាល់ខាងសេដ្ឋកិច្ច-សង្គមកិច្ចនៃច្រករបៀងនៅតំបន់ឆ្នេរភាគ ខាងត្បូងនៃមហាអនុតំបន់មេគង្គ (GMS-SCC) និងការប្រយុទ្ធប្រឆាំងជម្ងឺ ឆ្លងក្នុងមហាអនុតំបន់មេគង្គ (GMS-CDC) ដែលផ្តល់មូលនិធិដោយធនាគារ អភិវឌ្ឍន៍អាស៊ី បានបញ្ចប់ការងារចុះអង្កេតដល់កន្លែង ការសំអាត និងការ បញ្ជូលទិន្នន័យក្នុងកុំព្យូទ័រ ។ សព្វថ្ងៃ ក្រុមស្រាវជ្រាវ កំពុងវិភាគទិន្នន័យ និងតាក់តែងរបាយការណ៍ប្រចាំប្រទេស ។ គម្រោងការកសាងភាពធន់ទ្រាំ នៃសហគមន៍នេសាទនៅបឹងទន្លេសាប: សកម្មភាពរួមគ្នា និងសមត្ថភាពគ្រប់ គ្រងការប្រកួតប្រជែងខាងធនធាន ត្រូវបានចុះកិច្ចសន្យាជាមួយអង្គការ WorldFish និងផ្តល់មូលនិធិដោយ ក្រុមពិគ្រោះយោបល់លើការស្រាវជ្រាវ កសិកម្មអន្តរជាតិ (CGIAR) ។ ករណីសិក្សាចំនួន៥ ដែលប្រើវិធីស្រាវជ្រាវ សកម្មភាពដោយមានការចូលរួម បានបញ្ចប់រួចរាល់ និងសរសេរជា របាយការណ៍ដែលបានផ្ញើទៅ WorldFish ដើម្បីស្តុំព័ត៌មានត្រឡប់រួចហើយ ។

**កម្មវិធីអភិវឌ្ឍន៍សង្គម**

គម្រោងការសិក្សាមូលដ្ឋានពីអ្នកគ្រប់គ្រងគន្លឹះសម្រាប់កម្មវិធីទ្រទ្រង់វិស័យ សុខាភិបាល កំពុងស្ថិតក្នុងដំណាក់កាលចុងក្រោយនៃការវិភាគ និងធ្វើ របាយការណ៍ ។ គម្រោងនេះ បានយឺតយ៉ាវបន្តិច ដោយសារបញ្ហាសុខភាព របស់បុគ្គលិកនៃដៃគូដ៏សំខាន់មួយ ។ គម្រោងត្រៀមលើកទឹកចិត្ត និងការ រក្សាបុគ្គលិកសុខាភិបាលនៅតំបន់ជនបទ និងតំបន់អន់ថយនៃប្រទេសកម្ពុជា កំពុងដំណើរការយ៉ាងល្អ ។ ក្រុមស្រាវជ្រាវ ទើបបញ្ចប់ការងារចុះដល់កន្លែង និងការបញ្ជូលទិន្នន័យ ហើយបច្ចុប្បន្នកំពុងវិភាគទិន្នន័យ និងសរសេរ របាយការណ៍ ។ គម្រោងនេះ រំពឹងថាអាចចប់សព្វគ្រប់តាមកាលបរិច្ឆេទ កំណត់នៅចុងខែមីនា ២០១០ ។ គម្រោងការវិភាគសុវត្ថិភាពទាក់ទងនឹង បទល្មើស និងអំពើហិង្សា នៅក្នុងសហគមន៍ក្រីក្រនៅទីក្រុងចំនួន ៥ នៅរាជ ធានីភ្នំពេញ បានឈានដល់ដំណាក់កាលបញ្ចប់ ហើយបច្ចុប្បន្នកំពុងសរសេរ របាយការណ៍សំរេច បន្ទាប់ពីទទួលបានមតិគ្រលប់ពីក្រុមជំនាញការផ្នែកសុខ ភាពរបស់អង្គការសហប្រជាជាតិ និងសិក្ខាសាលាពិគ្រោះយោបល់ជាមួយអ្នក ពាក់ព័ន្ធ ដើម្បីបញ្ជាក់លើលទ្ធផលរកឃើញ ។ ការងារត្រៀមរៀបចំសន្និសីទ



# ព័ត៌មានខ្លីៗពី វិទ្យាស្ថាន CDRI

## ផ្នែកគ្រប់គ្រង

ឆ្នាំ២០១០ ជាឆ្នាំគំរូបខ្ពស់លើកទី២០ នៃការបង្កើតវិទ្យាស្ថានបណ្តុះបណ្តាល និងស្រាវជ្រាវដើម្បីអភិវឌ្ឍន៍កម្ពុជា ( វិសអ-CDRI ) ។ ដើម្បីអបអរសាទរ ខួបឆ្នាំនេះ មានការរៀបចំសកម្មភាពបីសំខាន់ៗ គឺមានការរៀបចំ និងតាំង បង្ហាញរូបភាពលើព្រឹត្តិការណ៍ និងជោគជ័យសំខាន់ៗ ចាប់តាំងពីការកើត វិទ្យាស្ថាន CDRI នៅពេលធ្វើសន្តិសុខកម្ពុជាស្របច្រកកម្ពុជាឆ្នាំ២០១០ នាខែមីនា ពិធីដំបូងរៀបចំអបអរសាទរនៅពាក់កណ្តាលឆ្នាំ២០១០ សម្រាប់ បុគ្គលិកចាស់-ថ្មី ក្រុមប្រឹក្សាភិបាល និងអ្នកពាក់ព័ន្ធទាំងអស់របស់វិទ្យាស្ថាន CDRI និងការសំរាកការងារឱ្យបុគ្គលិកដកឃ្នាទៅពិចារណាពីតួនាទី និងអាទិភាពរបស់វិទ្យាស្ថាន CDRI នាពេលអនាគត ។ វិទ្យាស្ថាន CDRI នឹងចាប់ដំណើរការគេហទំព័រដែលរចនារៀបចំ និងប្រើបច្ចេកវិទ្យាថ្មី នាឱកាសធ្វើសន្តិសុខកម្ពុជាស្របច្រកកម្ពុជា ជាមួយគ្នានឹងការផ្សព្វផ្សាយ របាយការណ៍ប្រចាំឆ្នាំ២០០៩-១០ ដែរ ។

សន្តិសុខកម្ពុជាស្របច្រកកម្ពុជាប្រចាំឆ្នាំលើកទី៤ ក្រោមកិច្ចសហការ ជាដៃគូរវាងវិទ្យាស្ថាន CDRI និងធនាគារ ANZ Royal និងមានប្រធានបទ "ការសម្រេចបានកំណើនសេដ្ឋកិច្ចខ្ពស់ឡើងវិញ៖ អាទិភាពខាងគោល នយោបាយ និងសកម្មភាពដើម្បីកំណើន និងការអភិវឌ្ឍមានចីរភាព" ត្រូវបានធ្វើឡើងនៅថ្ងៃទី១៧ មីនា ២០១០ ដោយមានសម្តេច អគ្គមហាសេនាបតីតេជោ ហ៊ុន សែន នាយករដ្ឋមន្ត្រីនៃព្រះរាជាណាចក្រ កម្ពុជា ចូលរួមជាអធិបតីខ្ពស់ខ្ពស់ជាថ្មីម្តងទៀត និងថ្លែងសុន្ទរកថាគន្លឹះបើក សន្តិសុខដល់អ្នកចូលរួមជាង ៣០០នាក់ ។ កម្មវិធី បទបង្ហាញ និងឯកសារ

ផ្សេងៗពាក់ព័ន្ធនឹងសន្តិសុខ មានចុះក្នុងគេហទំព័ររបស់វិទ្យាស្ថាន CDRI ។ ឯកសារសង្ខេបមួយចំនួនស្តីពីចក្ខុវិស័យប្រទេសកម្ពុជា ដែលបង្ហាញពីបញ្ហា សំខាន់ៗ ព្រមទាំងអនុសាសន៍ខាងគោលនយោបាយ និងសកម្មភាព កំពុង រៀបចំឡើងសម្រាប់ចែកជូនអ្នកចូលរួមក្នុងសន្តិសុខ និងសហគមន៍អភិវឌ្ឍន៍ កម្ពុជា ។ ឧស្សាហកម្មអគិរិវិទ្យាស្ថាន ក្នុងលេខចេញផ្សាយខែមេសា-មិថុនា ២០១០ នឹងមានចុះផ្សាយពីអត្ថបទស្តីពីខ្លឹមសារសន្តិសុខកម្ពុជាស្របច្រក កម្ពុជា និងប្រធានបទតាមវគ្គពិភាក្សានានា ។

បន្ទាប់ពីសន្តិសុខកម្ពុជាស្របច្រកកម្ពុជា វិទ្យាស្ថាន CDRI ក៏រៀបចំ កិច្ចប្រជុំក្រុមប្រឹក្សាភិបាលសម្រាប់ឆ្នាំ២០១០ នៅថ្ងៃទី១៨ មីនា ។ ក្រុមប្រឹក្សាភិបាល ត្រូវអនុម័តលើក្របខ័ណ្ឌដំបូងសម្រាប់យុទ្ធសាស្ត្រស្រាវ ជ្រាវប្រទេសកម្ពុជាឆ្នាំ២០២០ ដើម្បីណែនាំពីរបៀបវារៈខាងគោល នយោបាយ និងការស្រាវជ្រាវ នាពេលអនាគតរបស់ CDRI ផែនការ យុទ្ធសាស្ត្រឆ្នាំ២០១១-១៥ និងធ្វើជាមូលដ្ឋានសម្រាប់ការកេណ្ឌប្រមូល ធនធាន រួមទាំងទិសដៅអភិវឌ្ឍន៍ផ្ទៃក្នុងមានរយៈពេលវែងផង ។ យុទ្ធ សាស្ត្រនេះ ត្រូវកសាងបន្តទៀតក្នុងពេលមួយឆ្នាំ២០១០ ដោយមានការ ពិគ្រោះយោបល់ជាមួយរដ្ឋាភិបាល និងអ្នកពាក់ព័ន្ធសំខាន់ៗ បន្ទាប់មក ត្រូវផ្សព្វផ្សាយទៅដល់ដៃគូអភិវឌ្ឍន៍ សម្រាប់ធ្វើជាមូលដ្ឋានផ្តល់ជំនួយមាន ការសំរាប់សំរួលល្អដល់ CDRI ។ យុទ្ធសាស្ត្រនេះ ក៏មានផ្តោតលើ តួនាទីរបស់ប្រទេសចិន និងអ្នកដើរតួនាទីសំខាន់ៗដទៃទៀតនៅក្នុង មហាអនុតំបន់មេកុង ការផ្លាស់ប្តូរនានាដែលទំនងនឹងកើតមាន និងផល

(តទៅទំព័រ ២១)



**ឧស្សាហកម្ម  
អគិរិវិទ្យាស្ថាន**

ឆ្នាំទី១៤ លេខ១ ខែមករា-មីនា ឆ្នាំ២០១០

ឯកសារបោះពុម្ពផ្សាយរបស់  
វិទ្យាស្ថានបណ្តុះបណ្តាល និង ស្រាវជ្រាវដើម្បីអភិវឌ្ឍន៍កម្ពុជា

**វិទ្យាស្ថានបណ្តុះបណ្តាល និង ស្រាវជ្រាវដើម្បីអភិវឌ្ឍន៍កម្ពុជា**

អសយដ្ឋាន ៥៦ ផ្លូវ ៣១៥ ទួលគោក ភ្នំពេញ កម្ពុជា  
 ☎ ប្រអប់សំបុត្រលេខ ៦២២ ភ្នំពេញ កម្ពុជា  
 ☎ (៨៥៥-២៣) ៨៨១-៧០១, ៨៨១-៩១៦, ៨៨៣-៦០៣ ☎ (៨៥៥-២៣) ៨៨០-៧៣៤  
 e-mail: cdri@wicam.com.kh  
 website: http://www.cdri.org.kh

ត្រឹមស្ថានផ្សាយ: វិសអ  
 គ្រប់គ្រងកែសម្រួល: យូ សិទ្ធិវិទ្យា  
 កែសម្រួលផលិតកម្ម: អ៊ុំ ចាន់ថា និង អ៊ុំ អ៊ុំ សុផាតិ  
 ជំនួយការកែសម្រួល: វ៉ា វណ្ណៈ និង ខេង សេង  
 រោងចម្លងប៊ុន ភ្នំពេញ រូបភាពទំព័រខ្មែរ: រូបភាព វិសអ



9 789995 052065

© រក្សាសិទ្ធិ ២០១០ វិទ្យាស្ថានបណ្តុះបណ្តាល និង ស្រាវជ្រាវដើម្បីអភិវឌ្ឍន៍កម្ពុជា  
 រក្សាសិទ្ធិគ្រប់យ៉ាង-គ្មានផ្នែកណាមួយនៃការបោះពុម្ពផ្សាយនេះត្រូវបានចែងទុក ឬផ្សព្វផ្សាយ  
 តាមទម្រង់ និងតាមមធ្យោបាយផ្សេងៗដូចជា: អេឡិចត្រូនិក យន្តកម្មផលិតកម្ម... ដោយគ្មាន  
 ការអនុញ្ញាតជាលាយលក្ខណ៍អក្សរពី វិសអ ឡើយ ។  
 ISSN 1560-7615 / ISBN 978-99950-52-06-5

គំនិត ការលើកពីហេតុការណ៍ និងការបញ្ចេញយោបល់ទាំងឡាយនៅក្នុង **ឧស្សាហកម្មអគិរិវិទ្យាស្ថាន** ស្ថិតក្រោមការទទួលខុសត្រូវទាំងស្រុងរបស់អ្នកនិពន្ធ ។  
 ការបញ្ចេញយោបល់ និងការបកស្រាយទាំងនោះ មិនមែនជាឧស្សនៈរបស់ **វិសអ** ទេ ។