



# ពង្រឹងសង្ខេបសំរាប់ គោលនយោបាយ

CDRI គឺជាវិទ្យាស្ថានកម្ពុជាឯករាជ្យឈានមុខគេ  
សំរាប់ការស្រាវជ្រាវពីគោលនយោបាយអភិវឌ្ឍន៍

ឆ្នាំ 2008 លេខ 02

## ផលប៉ះពាល់នៃមូលហេតុនានាផ្ទៃខ្ពស់នៅកម្ពុជា

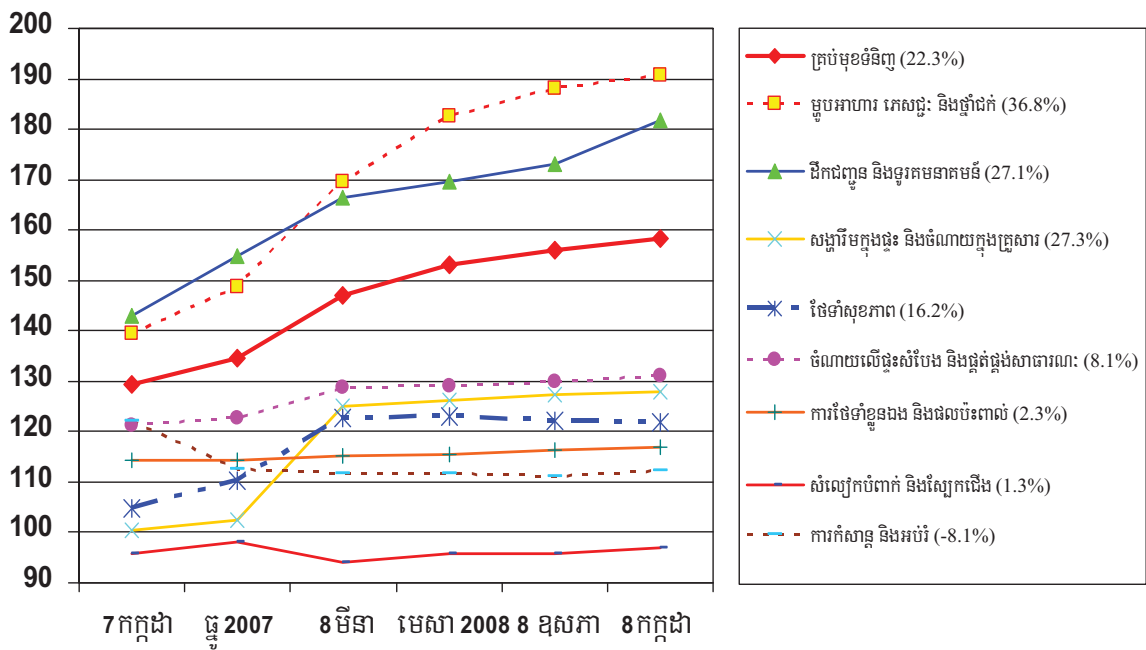
ដោយលោក ប៊ិន សុផល\*

ដូចនៅប្រទេសជាច្រើនទៀតដែរ ថ្លៃទំនិញ និងសេវាផ្សេងៗនៅកម្ពុជា  
បានស្ទុះឡើងនៅឆ្នាំ២០០៨ ជាពិសេស ប្រេងឥន្ធនៈ និងម្ហូបអាហារ  
ដែលធ្វើឱ្យអត្រាអតិផរណាពិបាកមួយឆ្នាំទៅមួយឆ្នាំ ក្នុងរយៈពេលពីខែ  
មីនា-សីហា ឡើងដល់ជាង ២០% ។ ដោយឡែក ម្ហូបអាហារឡើងថ្លៃ  
៣៦,៨% ហើយការដឹកជញ្ជូន និងសំភារៈក្នុងផ្ទះ ឡើងថ្លៃ ២៧% ស្មើគ្នា  
(ត្រាហ្វិក ១) ។ អតិផរណានេះបង្កជាសំខាន់ដោយសារកំណើនតម្លៃការ  
ក្នុងពិភពលោក និងកំណើនតម្លៃការមួយចំនួនក្នុងស្រុក រីឯការផ្គត់ផ្គង់

បានរួមចំណែកក៏ដោយ ដោយសារកំណើនចំណាយលើប្រេងឥន្ធនៈ ។  
ក្នុងស្ថានភាពនេះ សេដ្ឋកិច្ចកម្ពុជាបានទទួលទាំងផលប៉ះពាល់អវិជ្ជមាន  
សំរាប់អ្នកប្រើប្រាស់ និងឱកាសល្អសំរាប់ឱ្យផលិតករកម្រិតចំណូលបាន  
កាន់តែច្រើន ។

អតិផរណាកំរិតខ្ពស់ ប៉ះពាល់អ្នកក្រីក្រធ្ងន់ធ្ងរជាង ។ អង្គរគ្រប់  
ប្រភេទដែលជាអាហារមូលដ្ឋាននៅកម្ពុជា បានឡើងថ្លៃដល់ ១០០%  
ពីខែមីនា-កក្កដា ២០០៧ ដល់ មីនា-កក្កដា ២០០៨ ក្នុងនេះ សាច់ឡើង

ត្រាហ្វិក ១: សន្ទស្សន៍វិជ្ជាជីវៈប្រើប្រាស់នៅកម្ពុជា ពីខែកក្កដា ២០០៧ ដល់ កក្កដា ២០០៨



ប្រភព: វិទ្យាស្ថានជាតិស្ថិតិ គ្រួសារផែនការ

\* លោក ប៊ិន សុផល ប្រធានស្រាវជ្រាវជាន់ខ្ពស់ ផ្នែកសេដ្ឋកិច្ច ពាណិជ្ជកម្ម និងសហប្រតិបត្តិការក្នុងតំបន់ របស់វិទ្យាស្ថាន CDRI ។ ឯកសារនេះ ផ្អែក  
លើការសិក្សាស្តីពីផលប៉ះពាល់នៃការឡើងថ្លៃម្ហូបអាហារ ដែលឧបត្ថម្ភដោយកម្មវិធីស្បៀងអាហារពិភពលោក កម្មវិធីអភិវឌ្ឍន៍អង្គការសហប្រជាជាតិ  
ធនាគារពិភពលោក អុកស្វាមអាមេរិក វេទិកានៃអង្គការមិនមែនរដ្ឋាភិបាលស្តីពីកម្ពុជា និងអង្គការស្បៀងនិងកសិកម្មនៃសហប្រជាជាតិ ។

**តារាង ១: ការកាន់កាប់ដី (%នៃគ្រួសារ)**

	អ្នកគ្មានដី	<0.5 ហិ.ត	0.5-1 ហិ.ត	1-3 ហិ.ត	>3 ហិ.ត	សរុប
តំបន់វាលទំនាប	24.8	26.3	21.6	20.0	7.2	100.0
តំបន់ទន្លេសាប	19.2	17.3	20.5	29.7	13.3	100.0
តំបន់ខ្ពង់រាប	11.1	20.6	27.4	31.3	9.5	100.0
តំបន់ឆ្នេរ	22.8	34.1	22.0	17.9	3.3	100.0
សរុប	21.1	23.4	22.1	24.4	9.1	100.0

ប្រភព: អង្កេតថ្នាក់ជាតិ លើ ២២៣៩គ្រួសារ នៅខែមិថុនា ២០០៨ ធ្វើឡើងដោយ CDRI

ថ្ងៃ ៥០-៧០% រីឯត្រីនិងបន្លែឡើងថ្លៃ ២០-៣០% ។ ការឡើងថ្លៃម្ហូបអាហារ បានប៉ះពាល់អវិជ្ជមានដល់ប្រជាជនគ្រប់ស្រទាប់ ហើយទំហំនៃការប៉ះពាល់ប្រែប្រួលទៅតាមស្ថានភាពសេដ្ឋកិច្ចនៃគ្រួសារនីមួយៗ ។ ប្រជាជនក្រីក្រជាងគេ ៤០% ត្រូវចំណាយ ៧០%នៃចំណូលរបស់ខ្លួនទៅលើម្ហូបអាហារ យោងតាមអង្កេតសេដ្ឋកិច្ច-សង្គមកិច្ចកម្ពុជាឆ្នាំ ២០០៤ ។ ដូច្នេះហើយ អ្នកក្រីក្រ និងអ្នកទិញស្តុន្តម្ហូបអាហារទទួលរងគ្រោះធ្ងន់ធ្ងរជាងគេដោយសារការឡើងថ្លៃយ៉ាងខ្ពស់នេះ ។ ប្រជាជនទាំងនេះភាគច្រើនរស់នៅក្នុងតំបន់ក្រីក្រ ។ គ្រួសារមានអសន្តិសុខស្បៀង ភាគច្រើនរស់នៅតំបន់ទន្លេសាប និងតំបន់វាលទំនាប ។ អ្នកក្រីក្រនៅតាមទីប្រជុំជនត្រូវប៉ះពាល់យ៉ាងខ្លាំងដែរ ទោះបីពួកគេមានឱកាសរកចំណូលច្រើនជាងក្តី ។

ជាផលប៉ះពាល់ល្អ គេឃើញថា កសិករជាច្រើនបានឡើងថ្លៃនិងផ្តល់ចំណេញដល់កសិករប្រហែល ៣០% ដែលមានផលដំណាំនៅសល់សំរាប់លក់ ។ ការសិក្សារបស់យើងបានឃើញថា កសិករអ្នកដាំស្រូវ ដំឡូងលើ ពោត រឺសណ្តែកស្បៀងនៅឆ្នាំនេះ ដែលមានប្រហែល ២៥% នៃកសិករទាំងអស់ បានទទួលផលចំណេញស្តុន្តពីការឡើងថ្លៃផលិតផល ។ ប៉ុន្តែផលប៉ះពាល់ល្អនេះវាមានកំរិត ពីព្រោះប្រជាជន

ជនបទ មិនមែនមានកសិផលនៅសល់សំរាប់លក់គ្រប់គ្នានោះទេ គឺមានតែ ៣៤% ដែលមានដូច្នោះ រីឯ ២១% ទៀតគ្រួសារគ្មានដីធ្លី និង ៤៥% មានដីតិច (មិនលើសពី ១ហិកតា/គ្រួសារ) ។ តារាង១ បង្ហាញពីស្ថានភាព កាន់កាប់ដីតាមតំបន់ ។ អ្នកគ្មានដី និងអ្នកមានដីតិចត្រូវមានចំណូលជាប្រាក់ច្រើនជាង ដើម្បីទប់ទល់នឹងការឡើងថ្លៃម្ហូបអាហារ ។

ជាការពេញ ថ្លៃឈ្នួលសំរាប់ពលកម្មពេលថ្ងៃដូចជា ការដកស្ទូង ច្រូតកាត់ ជំរះស្មៅ កាប់ធុរាវិច្រិចរិល ដែលជាប្រភពចំណូលចំបងរបស់អ្នកគ្មានដី និងអ្នកមានដីតិច បានកើនប្រហែល ៥០% ក្នុងឆ្នាំកន្លងទៅ ។ ជាមធ្យម ប្រាក់ឈ្នួលប្រចាំថ្ងៃកើនពី ៧៥០០ ដល់ ១១.០០០រៀល (១,៨៣-២,១៨ដុល្លារ) ពីឆ្នាំ២០០៧ ដល់ ឆ្នាំ២០០៨ (តារាង ២) ។ កំណែតម្រូវតាមទីផ្សារនេះបានជួយប្រជាជនជាច្រើនទាក់ទងរក្សាស្ថានភាព នៅដដែលបាន រឺក៏មិនចុះក្រកាន់តែខ្លាំងទៀត ។ ទោះយ៉ាងនេះក្តី មានតែគ្រួសារប្រហែល ៣០% រឺប្រហែល ៥០% នៃអ្នកគ្មានដី/អ្នកមានដីតិច ដែលបានធ្វើពលកម្មពេលថ្ងៃមួយចំនួន ក្នុងខែមករា-មេសា ២០០៨ (តារាង ៣) ។ ថ្វីបើអ្នកគ្មានដី/អ្នកមានដីតិច មួយចំនួនបានធ្វើការងារផ្សេងទៀតក្រៅពី

**តារាង ២: ថ្លៃឈ្នួលមេដ្យាននៃពលកម្មពេលថ្ងៃ**

ប្រភេទពលកម្មពេលថ្ងៃ	2007	2008	2008	បំរែបំរួលជា%
	រដូវវស្សា (កក្កដា-ធ្នូ)	រដូវប្រាំង (មករា-មេសា)	ឧសភា-កក្កដា	
	(រៀល/ថ្ងៃ/នាក់)			
ដកស្ទូង	6000	9250	10,000	67
ច្រូតកាត់	7500	9000	11,000	47
ជំរះស្មៅ	7500	9000	11,000	47
ដាំដំណាំ	8000	10,000	11,000	38
កាប់ធុរាវិច្រិច/រិល	9000	12,500	13,000	44
ការងារសំណង់	10,000	11,000	13,500	35

ប្រភព: អង្កេតថ្នាក់ជាតិលើ ២២៣៩គ្រួសារ នៅខែមិថុនា ២០០៨ ធ្វើឡើងដោយ CDRI

**តារាង ៣: តារាងយុគ្រួសារលក់ពលកម្មពេលថ្ងៃ**

	កក្កដា-ធ្នូ ២០០៧	មករា-មេសា ២០០៨	ឧសភា-មិថុនា ២០០៨
តំបន់វាលទំនាប	35	33	26
តំបន់ទន្លេសាប	51	31	25
តំបន់ខ្ពង់រាប	42	32	23
តំបន់ឆ្នេរ	34	13	14

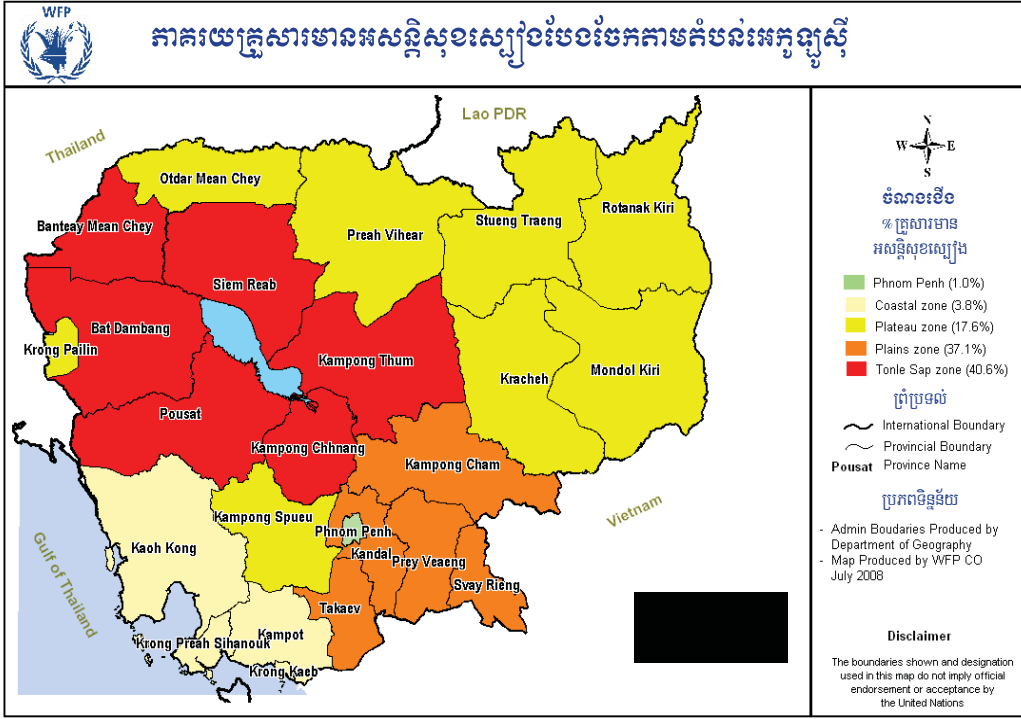
ប្រភព: អង្កេតថ្នាក់ជាតិ លើ ២២៣៥គ្រួសារ នៅខែមិថុនា ២០០៨ ធ្វើឡើងដោយ CDRI

ពលកម្មពេលថ្ងៃក្តី ក៏ក្នុងចំណោម ពួកគេនេះមានយ៉ាងហោចណាស់ ២៥% ដែរ ដែលមិនអាចរកចំណូលបានច្រើនថែមទៀតដោយសារកង្វះ ការងារ ហើយក៏ត្រូវប៉ះពាល់ខ្លាំងជាងគេពីការឡើងថ្លៃម្ហូបអាហារ ។ អ្នក ទាំងនេះច្រើនរស់នៅតាមតំបន់ក្រីក្រ ជាពិសេសតំបន់ទន្លេសាប និង វាលទំនាបមួយភាគ ដែលមានសក្តានុពលតិចសំរាប់ការបង្កើតប្រាក់ ចំណូល ។ សព្វថ្ងៃនេះ មានឱកាសរកចំណូលច្រើនណាស់នៅតាមតំបន់ ខ្ពង់រាប ដោយសារកំណើនការបំប្លែងដីវិវិចារទៅជាដីកសិកម្ម ។

អ្នកក្រីក្រខ្លាំងទាំងនៅទីក្រុងនិងជនបទ ត្រូវតស៊ូជារៀងរាល់ថ្ងៃ ដើម្បីបានម្ហូបអាហារគ្រប់គ្រាន់ ។ អ្នកទាំងនេះ តំណាងឲ្យ ២០% នៃ ប្រជាជនសរុប និងត្រូវ "រកមួយថ្ងៃមួយថ្ងៃ" ដោយប្រើចំណូល ប្រមាណ ២-៣ដុល្លារក្នុងមួយថ្ងៃ ដើម្បីទិញអង្ករ និងម្ហូបអាហារចាំបាច់ ឯទៀតសំរាប់មួយថ្ងៃនោះ ។ ដោយប្រើនិយមន័យរបស់អង្គការស្បៀង

អាហារពិភពលោក អង្កេតបានរកឃើញថា គ្រួសារ ១៩,១% ពុំមាន អាហារហូបចុក "សមរម្យ" ទេ ក្នុងនេះ ៧% មានការហូបចុក "អន់ខ្សោយ" ១២,១% ហូបចុក "ស្ទើរខ្វះស្ទើរគ្រប់" ហើយក្រៅពីនេះ មានអាហារហូបចុកសមរម្យ (ក្រាហ្វិក ២) ។ ម្យ៉ាងទៀត គ្រួសារ ៥០% រាយការណ៍ថា បានកាត់បន្ថយការហូបចុក ដើម្បីដោះ ស្រាយបញ្ហាម្ហូបអាហារឡើងថ្លៃ ។ មធ្យោបាយនេះបានកំរាមកំហែង ដល់កំរិតអាហារូបត្ថម្ភ ធ្វើឲ្យសុខភាពចុះទន់ខ្សោយ ហើយអាចមានផល ប៉ះពាល់អាក្រក់យូរ អង្វែង ។ បញ្ហានេះបង្កការសិក្សាមានច្រើនបំផុត ក្នុងចំណោមគ្រួសារ ជួបអសន្តិសុខស្បៀង ដោយ ១៣% នៃគ្រួសារ ទាំងនេះមានកូនចោះបង់ការសិក្សានៅខែមករា ២០០៨ និង ២២% មានកូនចោះបង់ការសិក្សា នៅខែមិថុនា ២០០៨ ។ តួលេខនេះបាន បញ្ជាក់គាំទ្រដល់ការព្រួយបារម្ភពីផលប៉ះពាល់រយៈពេលវែងនៃ

**ក្រាហ្វិក ២: ទីតាំងគ្រួសារមានអសន្តិសុខស្បៀង**



ថ្លៃដីខ្ពស់នៃម្ហូបអាហារ ។

សហគមន៍នេសាទ ស្ថិតក្នុងចំណោមអ្នកត្រូវប៉ះពាល់ធ្ងន់ធ្ងរ ជាងគេ ។ ការឡើងថ្លៃអង្ករមួយជាតិរ បានរុញច្រានគ្រួសារនេសាទឲ្យ ចុះក្រកាន់តែខ្លាំង ។ ប្រាក់ចំណូលប្រចាំថ្ងៃរបស់ពួកគេថយចុះយ៉ាងខ្លាំង ដោយសារការថយចុះបរិមាណត្រីចាប់បាន និងកំណើនចំណាយប្រចាំ ថ្ងៃ ។ ត្រីដែលពួកគេចាប់បាន អាចលក់បានថ្លៃជាងមុន ២០% ក៏ពិត មែន ប៉ុន្តែមិនអាចប៉ះប៉ូវការឡើងថ្លៃធាតុចូលផ្សេងៗ និងឧបករណ៍ នេសាទបានទេ ។

នៅសល់ ៤-៥ខែទៀត ទើបដល់ពេលប្រមូលផលស្រូវនៅចុង ឆ្នាំ២០០៨ ដូច្នេះគ្រួសារប្រហែល ៧៤% នឹងត្រូវអស់ស្តុកស្រូវអង្ករ ដែលខ្លួនមានសព្វថ្ងៃ ហើយត្រូវរើសរកលើការទិញពីទីផ្សារ មុនពេល

ដល់ស្រូវថ្មី ។ ពីខែមិថុនា ដល់ ធ្នូ ភូមិភ័ក្តាងត្រូវការស្រូវសរុប ៣២៧.៨៩០តោន ដែលមានតម្លៃប្រហែល ១១៥លានដុល្លារ ។ ប្រសិនបើស្រូវពុំមានលំហូរចេញសុទ្ធពិស្តក្នុងដែលមានស្រាប់ ហើយ ប្រសិនបើស្តុកស្រូវមានស្រាប់នៅកម្ពុជា ត្រូវទុកសំរាប់តែការចែក ចាយ និងប្រើប្រាស់ក្នុងស្រុក នៅក្នុងប្រទេសកម្ពុជានិងពុំមានកង្វះ សុទ្ធនៃស្រូវអង្ករទេ ។

អ្នកផលិតសុទ្ធនៃស្រូវអង្ករមួយចំនួន ដែលប្រហែលស្ថិតក្នុង ចំណោមគ្រួសារជនបទ ៣៥% ជាអ្នកមានដឹកសិកម្មច្រើនជាង ១ហ.ត គឺបានទទួល វិប្រហែលនឹងបានទទួលផលចំណេញពីការឡើងថ្លៃស្រូវអង្ករ យ៉ាងខ្ពស់ ។ ផ្អែកតាមតម្លៃធាតុចូលកសិកម្ម និងថ្លៃទីផ្សារនៃស្រូវ ក្នុងពេលធ្វើអង្កេតនៅខែមិថុនា ២០០៨ ការផលិតស្រូវនៅឆ្នាំ២០០៨

**តារាង ៤: ផលប៉ះពាល់នៃកំណើនថ្លៃលើប្រាក់ចំណេញពីផលដំណាំ (ក្នុងមួយហិកតាក្នុងមួយរដូវ)**

ផលដំណាំ	រដូវប្រាំង			រដូវវស្សា		
	2007	2008	បំរែបំរួល (%)	2007	2008*	បំរែបំរួល (%)
<b>អង្ករ</b>						
ទិន្នផល (តោន)	3.7	3.7	0	1.9	1.9	0
ថ្លៃទិញផ្ទាល់ពីកសិករ (ដុល្លារ/តោន)	180	250	39	225	320	42
ប្រាក់ចំណូលដុល (ដុល្លារ)	663	921	39	427	608	42
ចំនាយផលិតកម្មសរុប (ដុល្លារ)	233	350	50	150	225	50
ប្រាក់ចំណេញដុល (ដុល្លារ)	<b>430</b>	<b>571</b>	<b>33</b>	<b>277</b>	<b>383</b>	<b>38</b>
<b>ពោត</b>						
ទិន្នផល (តោន)				4.0	4.0	0
ថ្លៃទិញផ្ទាល់ពីកសិករ (ដុល្លារ/តោន)				150	250	67
ប្រាក់ចំណូលដុល (ដុល្លារ)				600	1,000	67
ចំនាយផលិតកម្មសរុប (ដុល្លារ)				205	280	37
ប្រាក់ចំណេញដុល (ដុល្លារ)				<b>395</b>	<b>720</b>	<b>82</b>
<b>សណ្តែកស្លែង</b>						
ទិន្នផល (តោន)				1.5	1.5	0
ថ្លៃទិញផ្ទាល់ពីកសិករ (ដុល្លារ/តោន)				400	580	45
ប្រាក់ចំណូលដុល (ដុល្លារ)				600	870	45
ថ្លៃចំនាយផលិតកម្មសរុប (ដុល្លារ)				260	375	44
ប្រាក់ចំណេញដុល (ដុល្លារ)				<b>340</b>	<b>495</b>	<b>46</b>
<b>ដំឡូងឈើ</b>						
ទិន្នផល (តោន)				8.0	8.0	0
ថ្លៃទិញផ្ទាល់ពីកសិករ (ដុល្លារ/តោន)				75	160	113
ប្រាក់ចំណូលដុល (ដុល្លារ)				600	1,280	113
ថ្លៃចំនាយផលិតកម្មសរុប (ដុល្លារ)				288	420	46
ប្រាក់ចំណេញដុល (ដុល្លារ)				<b>312</b>	<b>860</b>	<b>176</b>

\* តួលេខនៅឆ្នាំ២០០៨ នេះ ទស្សន៍ទាយតាមថ្លៃ និងទិន្នផលបច្ចុប្បន្ន ។

ប្រភព : អង្កេតគ្រួសារសំរាប់ដំណាំស្រូវ និង ការពិភាក្សាត្រឹមគោលដៅសំរាប់ដំណាំផ្សេងទៀត

**តារាង ៥: កំហិតលើកំណើនផលិតកម្ម បែងចែកតាមមុខដំណាំ (គ្រួសារគិតជា %)**

	ស្រូវស្បា	ស្រូវប្រាំង	ពោត	ដំឡូងឈើ	ដំណាំផ្សេងៗ	សរុប
គ្មានប្រាក់គ្រប់គ្រាន់សំរាប់ទិញដី	25.1	26.4	18.4	13.7	18.4	24.2
គ្មានលទ្ធភាពស្រាចស្រព	15.6	7.6	19.5	2.2	11.2	14.1
គ្មានពលករ/គ្មានសត្វអូសទាញគ្រប់គ្រាន់	10.4	6.5	10.3	15.8	13.4	10.2
គ្មានប្រាក់គ្រប់គ្រាន់ទិញថ្នាំសំលាប់សត្វល្អិត	9.2	16.7	4.6	5.8	7.8	9.8
ទឹកជំនន់/រាំងស្ងួត	9.3	3.1	5.7	1.4	5.3	7.9
គ្មានគ្រឿងចក្រគ្រប់គ្រាន់	5.9	6.8	1.1	21.6	6.9	6.5
គ្មានប្រាក់គ្រប់គ្រាន់សំរាប់ដួលពលករ	5.7	6.3	9.2	18.7	5.3	6.3
គ្មានប្រាក់គ្រប់គ្រាន់សំរាប់ទិញពូជ	3.8	7.4	8.0	2.9	4.4	4.4
គ្មានចំណេះដឹង/គ្មានការបណ្តុះបណ្តាល	4.0	1.7	8.0	5.8	10.3	4.2
គ្មានប្រាក់គ្រប់គ្រាន់សំរាប់ធ្វើការស្រាចស្រព	2.7	8.0	5.7	1.4	2.5	3.3
គ្មានពេលវិមានការងារផ្សេងធ្វើ	0.5	0.2	2.3	2.2	1.6	0.6
មិនអាចរកបានកំប៉ី	0.4	0.3	1.1	2.2	1.2	0.5
អត្រាការប្រាក់ខ្ពស់	1.2	0.9	1.1	1.4	1.9	1.2
កង្វះមធ្យោបាយដឹកជញ្ជូន	2.4	2.3	2.3	2.9	3.1	2.5
កង្វះច្រកចូលទីផ្សារ	0.4	0.2	1.1	0.0	1.9	0.5
ទំនាស់ដីធ្លី/ការព្រួយបារម្ភពីទំនាស់ដីធ្លី	0.1	0.0	0.0	0.0	0.3	0.1
ផ្សេងៗ	3.4	5.6	1.1	2.2	4.7	3.8
សរុប	100.0	100.0	100.0	100.0	100.0	100.0

ប្រភព: អង្កេតថ្នាក់ជាតិលើ ២២៣៥ គ្រួសារ នៅខែមិថុនា ២០០៨ ធ្វើឡើងដោយ CDRI

នឹងបានចំណេញច្រើនជាងនៅឆ្នាំ២០០៧ ។ កសិករធ្វើស្រែប្រាំងទទួលបានអត្រាប្រាក់ចំណេញដុលរហូតដល់៣២% ថ្មីបើបន្ទុកចំនាយផលិតកម្មបានកើនឡើង ៥០% ក្តី ។ តារាង ៤ បង្ហាញយ៉ាងសង្ខេបពី ប្រាក់ចំណេញនៃផលដំណាំសំខាន់ៗនៅឆ្នាំ២០០៨ ។ ប្រសិនបើប្លែស្រូវស្បានៅថេរត្រឹមកំរិតបច្ចុប្បន្ន ប្រាក់ចំណេញដុលរបស់ផលិតករ នឹងកើនឡើង ៤០% ។ ទន្ទឹមគ្នានេះ កសិករធ្វើស្រែស្បា ត្រូវទទួលរ៉ាប់រងកំនើនថ្លៃផលិតកម្ម ៥០% និងការធ្លាក់ក្លៀងមិនទៀងទាត់ ។ ជាជាងការកាត់បន្ថយធាតុចូល ដូចជា ដី ដែលបានឡើងថ្លៃមួយជាពីរ វិមួយជាបីនោះ កសិករតែងនឹងខំស្វែងរកកំប៉ី វីកីទិញជ្រូកយ៉ាងថ្លៃទូរធាតុចូលកសិកម្ម ។

ស្រូវលក់បានថ្លៃខ្ពស់ បានជួយជំរុញផលិតកម្ម ។ មានកំណើនយ៉ាងហោចណាស់ក៏ ៣% ដែរ នូវចំនួនគ្រួសារដែលរាយការណ៍ថា នឹងដាំស្រូវលើដីធ្លីរបស់ខ្លួនក្នុងរដូវដាំដុះខាងមុខ ជាជាងទុកដីទំនេរចោល វីក៏ជួលឱ្យអ្នកដទៃ ដូចកាលពីឆ្នាំមុន ។ ប៉ុន្តែមានកំហិតជាច្រើននិងជាយូរមកហើយដែរ លើការពង្រីក និងធ្វើប្រពលវប្បកម្មកសិកម្ម ។ កសិករជាច្រើនបានរាយការណ៍ថា ការឡើងថ្លៃដីយ៉ាងខ្លាំងនេះជាកំហិតមួយដំណាស់ ។ កំហិតផ្សេងទៀតមានដូចជា កង្វះកំលាំងពលកម្មក្នុងគ្រួសារ

/សត្វអូសទាញ និងការគ្មានប្រព័ន្ធធារាសាស្ត្រ ។ តារាង ៥ បង្ហាញពីកំហិតសំរាប់មុខដំណាំសំខាន់ៗដែលបានសិក្សា ។

គួរមានមធ្យោបាយដើម្បីកាត់បន្ថយថ្លៃដីដែលបានកើនឡើងមួយជាពីរ វិមួយជាបី ក្នុងឆ្នាំកន្លងទៅ ។ គោរយការណ៍ថា ជីគីមីទាំងអស់ត្រូវនាំចូលតាមច្រកព្រំដែនគ្មានប្រសិទ្ធិភាព ដោយពឹងផ្អែកយ៉ាងខ្លាំង និងជាលក្ខណៈក្រៅផ្លូវការ លើឈ្នួលរៀងរាល់ថ្ងៃ និងថ្ងៃ ។ ការនាំចូលដុំ និងដោយផ្ទាល់នូវដី អាចជួយកាត់បន្ថយបន្ទុកចំណាយបានយ៉ាងច្រើន។ រដ្ឋាភិបាលនិងដៃគូអភិវឌ្ឍន៍គួរពិចារណាដោះស្រាយកំហិតដីធ្លីនេះ ដែលកសិករបានលើកឡើង និងយកចិត្តទុកដាក់លើការប្រើប្រាស់ជីគីមីឱ្យបានសមស្រប ។

កង្វះទឹក/ប្រព័ន្ធធារាសាស្ត្រជាបញ្ហាចម្បង ថ្មីបើមានកំណើនគួរកត់សំគាល់នូវការផ្តល់ និងការគាំទ្រចិត្តផ្តល់ប្រព័ន្ធធារាសាស្ត្ររបស់រដ្ឋាភិបាលក្តី ។ លទ្ធភាពគ្រប់គ្រងលើការផ្គត់ផ្គង់ទឹកមានសំរាប់តែ ៣០% នៃដីស្រែប៉ុណ្ណោះ ដែលបានផ្តល់ស្ថិរភាពនិងភាពប្រាកដប្រជាដល់ផលិតកម្មផលដំណាំ ។ កសិករក៏ត្រូវប្រើជាចាំបាច់ផងដែរនូវធាតុចូលផ្សេងទៀតដូចជា ដី និងពូជមានទិន្នផលខ្ពស់ ។ ការផ្គត់ផ្គង់ទឹក

**តារាង ៦: ស្ថានភាពកម្រិត**

	ភាគរយគ្រួសារជំពាក់បំណុលគេ	ភាគរយគ្រួសារបានខ្ចីបំណុលថ្មីក្នុងរយៈពេល ៦ខែកន្លងទៅ
ភ្នំពេញ	33	20
តំបន់វាលទំនាប	52	23
តំបន់ទន្លេសាប	63	49
តំបន់ខ្ពស់រាប	44	34
តំបន់ឆ្នេរ	50	29
សរុប	53	32

ប្រភព: អង្កេតជាក់លាក់លើ ២២៣៩ គ្រួសារ នៅខែមិថុនា ២០០៨ ធ្វើឡើងដោយ CDRI

ដែលអាចទុកចិត្តបាន ជួយសំរួលការធ្វើប្រពលវប្បកម្ម និងកាត់បន្ថយ បន្ទុកចំណាយដល់តកម្ម ។ បើគ្មានប្រព័ន្ធធារាសាស្ត្រ និងប្រព័ន្ធរំដោះ ទឹកទេដលិតកម្មក្នុងតំបន់ជាច្រើនមិនអាចធ្វើកើតវីក័ប្របូជ្ជខាតជំពោក នៅពេលមានប្រើធាតុចូលល្អ ។

កសិករជាច្រើនពុំមានមូលធនសំរាប់ចាប់ផ្តើម វិពង្រីក ដលិតកម្មទេ ។ អ្នកខ្លះអាចទទួលបានកម្រិតដែលភាគច្រើន មានអត្រា ការប្រាក់ខ្ពស់ ដើម្បីបន្តការងារដលិតកម្ម ។ កម្រិតនេះ បូកនឹងការខ្ចីបុល បន្ថែមសំរាប់ការប្រើប្រាស់ បានធ្វើឱ្យគ្រួសារប្រហែល ៥០% ត្រូវជំពាក់ បំណុលគេ ហើយនេះជាកត្តាគួរឱ្យព្រួយបារម្ភ (តារាង ៦) ។ កសិករ ត្រូវការខ្ចីប្រាក់កាន់តែច្រើន ដើម្បីដោះស្រាយកំណើនបន្ទុកចំណាយ ដលិតកម្ម ជាពិសេស ដី ឃ្នាំសំលាប់សត្វល្អិត គ្រឿងចក្រ និងពលកម្ម ។ រដ្ឋាភិបាល និងដៃគូអភិវឌ្ឍន៍ ត្រូវតែផ្តល់ទុនឱ្យអ្នកផ្តល់ឥណទាន និង កំណត់មុខសញ្ញាទុននេះសំរាប់បំរើកសិកម្ម ។ វិធានការនេះត្រូវមាន ប្រព័ន្ធតាមដានដ៏ស្មុគស្មាញមួយ ដើម្បីធានាថា ទុននោះបានទៅដល់ដៃ កសិករពិតៗ និងបំរើសកម្មភាពដលិតកម្មយ៉ាងត្រឹមត្រូវ ។

ជំនួយបច្ចេកទេសតាមរយៈសេវាផ្សព្វផ្សាយបច្ចេកទេស ក៏គួរ តែពង្រីកផងដែរ ។ កំនើនការចែកចាយថ្នាំបង្ការសំរាប់សត្វចិញ្ចឹម អាច រួមចំនែកបានច្រើនណាស់ដល់ កំណើនការផ្គត់ផ្គង់ម្ហូបអាហារ និងការ ចុះថ្លៃទំនិញ ។ ព័ត៌មានទីផ្សារកសិកម្មក្នុងស្រុក និងអន្តរជាតិ គួរតែ ផ្សព្វផ្សាយកាន់តែទូលំទូលាយដល់ល្អិត និងកសិករ ដើម្បីឱ្យពួកគេអាច មានគំនិតច្នាស់លាស់ពីនិន្នាការទីផ្សារ ។ មានការផ្តល់មតិមួយថា គួរប្រើប្រាស់ និងជួយគាំទ្រក្រុមកសិករនានាដែលមានស្រាប់ក្នុងការ ងារផ្សព្វផ្សាយព័ត៌មាននេះ ។ ផ្អែកលើស្ថានភាពឡើងវិញនេះ ដលិតករខាងកសិកម្មអាច ចាប់យកឱកាសល្អនៃការឡើងថ្លៃកសិផល បានដោយបង្កើនដលិតកម្មសំរាប់ទំនាញ ។

ប្រទេសកម្ពុជាត្រូវតែអាចដឹងបានថា មានស្រូវទំនាញប៉ុន្មាន ដើម្បីនឹងអាចដឹងពីបរិមាណស្បៀងដែលមាននៅក្នុងប្រទេស ។ សព្វថ្ងៃ ការទំនាញស្រូវភាគច្រើនធ្វើឡើងដោយគ្រួសារក្រៅរដ្ឋការ និងគ្មានការ កត់ត្រាទេ ។ ដូច្នេះ ត្រូវយកចិត្តទុកដាក់ជាពិសេសសំរាប់រដ្ឋក្រោយ ពីព្រោះតំបន់មួយចំនួនបានជួបការរាំងស្ងួត ។

សំរាប់យុទ្ធសាស្ត្ររយៈពេលវែង គួរមានគោលនយោបាយកាន់ តែប្រសើរសំរាប់បែងចែក និងគ្រប់គ្រងដីធ្លី ។ គោលដៅបច្ចុប្បន្ននៃ ការរក្សាទុកគំរូបព្រៃឈើលើ ៦០% នៃផ្ទៃប្រទេស អាចគួរឱ្យបង់បាន មែន ប៉ុន្តែមិនសូវប្រាកដនិយមទេ នៅពេលសំពាធប្រជាសាស្ត្រនិង សេដ្ឋកិច្ចចោទឡើងខ្លាំងជាង ។ ដោយសារគោលដៅនេះ ដឹកសិកម្ម ថ្មីមានលក្ខណៈច្បាប់មិនច្បាស់លាស់ទេ ហើយច្រើនតែងយល់ឱ្យ ពួកអ្នកមានប្រាក់ អំណាច ខ្វះខាតខ្លាំង ប្រមូលប្រមូលយក ចំណែក គ្រួសារជនបទភាគច្រើននៅតែជាអ្នកគ្មានដីវិមានដីតិច ។

ដោយអ្នកក្រីក្រ និងក្រីក្រខ្លាំង ត្រូវប៉ះពាល់ធ្ងន់ធ្ងរដោយការ ឡើងថ្លៃទំនិញ រដ្ឋាភិបាល ដៃគូអភិវឌ្ឍន៍ និងអង្គការសង្គមស៊ីវិលត្រូវ ធ្វើអន្តរាគមន៍ជាបន្ទាន់ ។ ជំនួយម្ហូបអាហារ និងវិស្សៀងពលកម្ម អាច ជាដំណោះស្រាយល្អបំផុត សំរាប់បំពេញតម្រូវការរយៈពេលខ្លីរបស់ពួក គេ ។ ក្នុងអន្តរាគមន៍នេះត្រូវមានសហប្រតិបត្តិការកាន់តែខ្លាំងក្នុង ចំណោមស្ថាប័នរដ្ឋាភិបាល ដៃគូអភិវឌ្ឍន៍ និងសង្គមស៊ីវិល ។ ជំនួយ ឧបត្ថម្ភប្រភេទនេះ ប្រជាជនក្រីក្រដូចជាសហគមន៍នេសាទក្រីក្រជា ដើម គាំទ្រខ្លាំងណាស់ ហើយក៏ធ្លាប់អនុវត្តហើយដែរនៅពេលមានគ្រោះ រាំងស្ងួត និងទឹកជំនន់ ។ អន្តរាគមន៍ក៏ត្រូវមានយន្តការដ៏ស្មុគស្មាញ ដែរសំរាប់ផ្តល់ជំនួយឧបត្ថម្ភដោយផ្ទាល់ទៅអោយប្រជាជនក្រីក្រ ។