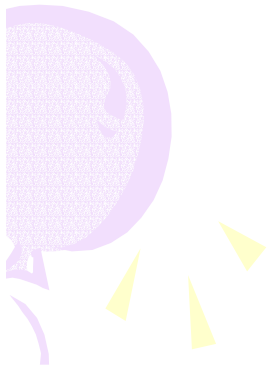
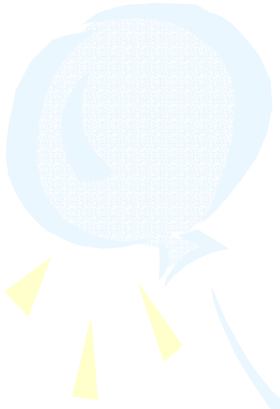
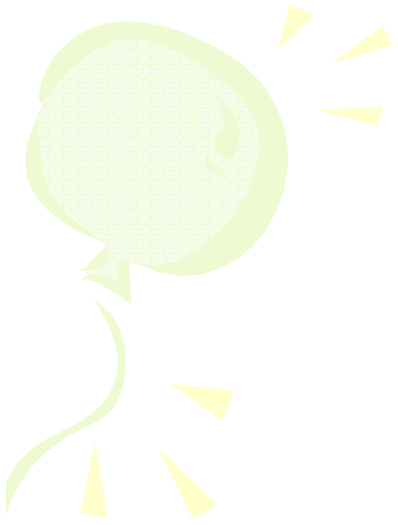
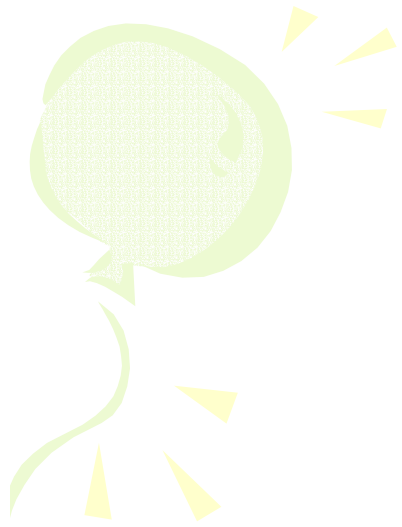


# ଭୈରବୀ ମନ୍ଦିର

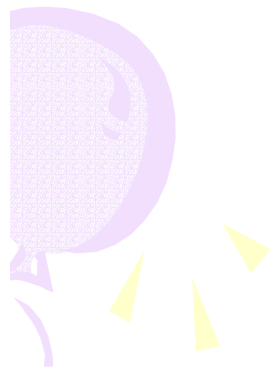
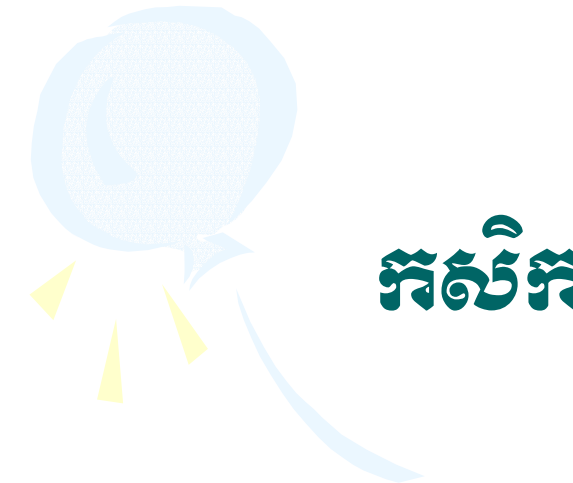




**បទបង្ហាញស្តីពី**

**បទពិសោធន៍**

**កសិកម្ម និង ការអភិវឌ្ឍន៍ជនបទ**



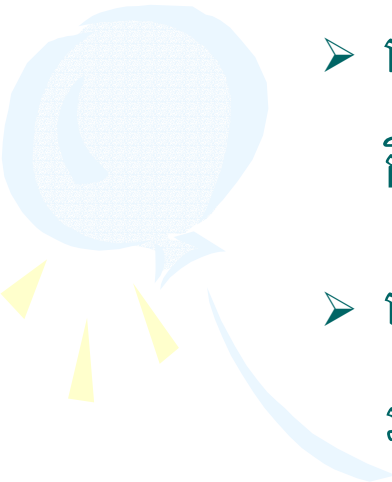
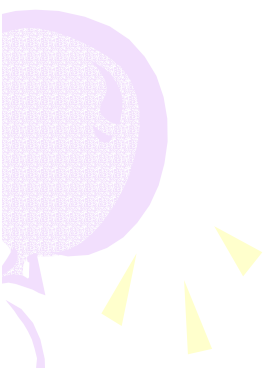
# ១. អំពីស្ថានភាពទឹកដី និងប្រជាជន

## ក. ស្ថានភាពទឹកដី

- ប្រទេសកម្ពុជា ទឹកដី ធាតុអាកាសអំណោយផលដល់វិស័យកសិកម្ម
- ដីវាលរាប ជុំវិញបឹងទន្លេសាបដែលមាន ០៦ ខេត្ត គឺ :កំពង់ធំ សៀមរាប បន្ទាយមានជ័យ បាត់ដំបង ពោធិសាត់ កំពង់ឆ្នាំង និងបណ្តាខេត្តតាមដងទន្លេមេគង្គ ជាតំបន់កសិកម្មស្នូលរបស់ព្រះរាជាណាចក្រកម្ពុជា
- រួមមានដំណាំ ស្រូវ ថ្នាំជក់ សសៃក្រចៅ ដំណាំរួមផ្សំ ពោត សណ្តែក ខ្នុរ បន្លែផ្សេងៗ ជលផល និងវារីវប្បកម្ម ។ ល ។


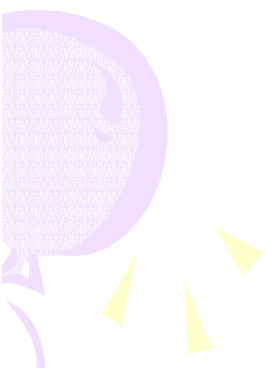


## ខ. ប្រជាជន

- ប្រជាជនកម្ពុជា ៨៥% ជាកសិករ
  - បើយើងដោះស្រាយជីវភាពប្រជាកសិករ ៨០% ឱ្យប្រសើរឡើង គឺជាជោគជ័យនៃការដឹកនាំរបស់រាជរដ្ឋាភិបាលកម្ពុជា ។
  - បញ្ហានេះមានកិច្ចការជាច្រើនដែលយើងត្រូវរួមគ្នាធ្វើ តែចំពោះការចូលរួមមតិ របស់ខ្ញុំ ខ្ញុំសូមលើកតែវិស័យកសិកម្មមកបង្ហាញ អំពីទស្សនៈផ្ទាល់ខ្លួន ចំពោះ វិស័យនេះ ។
- 
- 



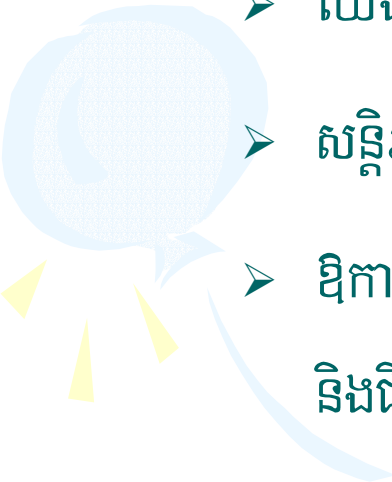
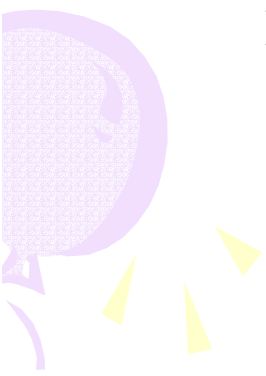
## ២. អំពីឱកាសអំណោយផលដល់ការអភិវឌ្ឍន៍កសិកម្ម

- យួរលង់ណាស់មកហើយ ខ្មែរយើងពុំដែលមានឱកាសដើម្បីអភិវឌ្ឍន៍ជីវភាព ប្រជាជន និងសេដ្ឋកិច្ចជាតិទេ ។
  - ក្រោយសម័យអង្គរ ខ្មែរមានសង្គ្រាមបន្តបន្ទាប់ មិនដែលបានសុខលើសពី ២០ ឆ្នាំឡើយ ។
  - សង្គ្រាមបំផ្លាញជីវិតមនុស្ស និងធនធានជាតិ យើងគ្មានពេលគិតគូរពីការអភិវឌ្ឍន៍
  - សង្គ្រាមបានបង្កអសន្តិសុខក្នុងសង្គម ប្រជាជនផ្លាស់ប្តូរទីលំនៅញឹកញាប់ គ្មានឱកាសស្តារជីវភាពទេ ។
- 
- 



កម្ពុជាសព្វថ្ងៃនេះ ក្រោមការដឹកនាំដ៏ឃ្លាស់វែររបស់ សម្តេចអគ្គមហា សេនាបតីតេជោ

## ហ៊ុន សែន

- 
- យើងបានឯកភាពទឹកដី គ្មានតំបន់អប្បគមន៍
  - សន្តិភាពពេញលេញ ទាំងទីក្រុង និងជនបទ
  - ឱកាសពេញលេញអោយយើងរួមគ្នា គិតគូរ លើកកម្ពស់សេដ្ឋកិច្ច ជាតិ និងជីវភាពរស់នៅ របស់ប្រជាជន ។
  - កូនចៅ ប្រជាកសិករ ឡើងកាន់អំណាចដឹកនាំ ស្ពាន់សុខទុក្ខ ស្ពាន់កសិករច្បាស់
- 

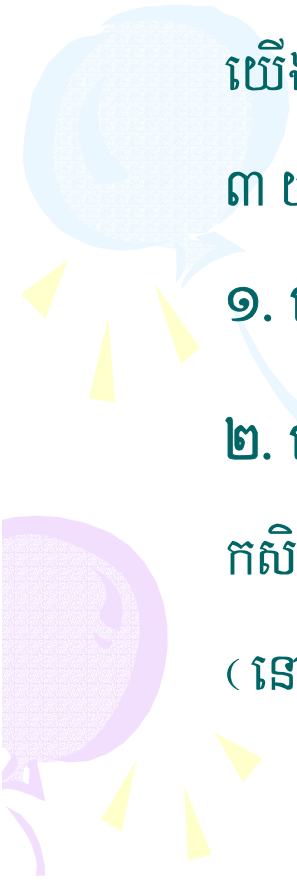


**៣. ដើម្បីអភិវឌ្ឍន៍កសិកម្ម អោយលោកជំទាវ យើងត្រូវមើលអោយ  
 ឃើញ នូវបញ្ហាអ្វីខ្លះ និងមានទិសដោយវិជ្ជាជីវៈ  
 ដើម្បីអភិវឌ្ឍន៍កសិកម្មអោយរីកចម្រើន ?**

**ក. បញ្ហាប្រឈម**


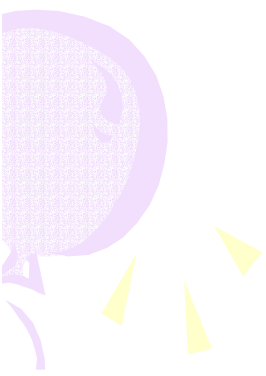
យើងគ្មានឱកាសកន្លងមក ប្រជាជនយើងរស់នៅ នឹងប្រកបរបរកសិកម្ម របៀបផ្សេងទៀត  
 ៣ យ៉ាង គឺ:

- ១. ផ្សេងទៀត និងធម្មជាតិ: ទឹកល្អមបានផល ទឹកច្រើនលិច ទឹកតិចងាប់
- ២. ផ្សេងទៀត និងបច្ចេកទេស: យើងពុំមានឱកាស ចុះជួយបច្ចេកទេស ដល់កសិករ  
 កសិករមួយចំនួនធំ ធ្វើតាមគំនិតរៀងខ្លួន តៗគ្នាមក ពុំដឹងដីណា ខ្វះជីជាតិ រឺ ត្រូវដាំដំណាំអ្វី  
 ( នៅប្រទេសជិតខាងយើង អ្នកឯកទេសនៅជាមួយកសិករ) យើងពុំទាន់បានគិត ។





### ៣. ផ្សងព្រេង និងតម្លៃ:

- មុខរបរផ្សេងៗ គេគិតដឹងថា ចំណេញទើបចេញទៅរក ឯកសិករខ្មែរ ធ្វើរួចបានដឹង ពុំដែលនរណាគិតគូរ អំពីកសិផល របស់ប្រជាជនទេ បើកសិកររកទីផ្សារបាន នាំចេញ មន្ត្រីខូចខិល កាក់លុយតាមផ្លូវ រហូតដល់ច្រកចេញ ។
  - កសិផលដែលប្រជាជនធ្វើបាន នៅក្នុងស្រុក គ្មានទីផ្សារលក់ បើអោយកសិផលពីបរទេស ចូល កម្ពុជា យ៉ាងសេរី កសិករផលិតទៅខាត បណ្តាលអោយមានចំណាកស្រុក ។
- 
- 



**ខ. បើស្ទើរអភិវឌ្ឍន៍កសិកម្ម អោយរីកចម្រើន :**

យើងត្រូវ រកអោយឃើញ បណ្តាមូលហេតុដែលនាំអោយអន់ថយ ហើយ  
ត្រូវរួមគ្នា ដោះស្រាយមូលហេតុ ទាំងនោះ



មូលហេតុធំទី១: សង្គ្រាមបន្តបន្ទាប់ យើងគ្មានឱកាស តែចាប់ពីឆ្នាំ

១៩៩៨ មករាជរដ្ឋាភិបាល បានដឹកនាំបញ្ចប់សង្គ្រាម

តាមនយោបាយឈ្នះៗរបស់សម្តេចតេជោ ហ៊ុន សែន

( រដ្ឋបានដោះស្រាយ )





មូលហេតុទី២៖ ភាពបាត់ ស្មារតីឧស្សាហ៍ព្យាយាម ស្មារតីធ្វើម្ចាស់លើខ្លួន

គ្រួសារ និងសង្គម របស់ប្រជាជនយើង ។

( មូលហេតុនេះប្រជាជនត្រូវដោះស្រាយខ្លួនឯង )



➤ ត្រូវកំណត់ភូមិសាស្ត្រសំរាប់កសិកម្ម និងកសិឧស្សាហ៍កម្ម និង  
តំបន់ដែលត្រូវរក្សាទុកដាច់ខាត ឱ្យច្បាស់ ។

ឧ. តំបន់ណា សំរាប់អភិវឌ្ឍន៍ដំណាំអ្វី តំបន់ណាត្រូវរក្សាទុក  
ដាច់ខាត ។





❖ សព្វថ្ងៃនៅជុំវិញ បឹងទន្លេសាប ទឹកឡើងដល់ណា ដែននេសាទដល់នោះ ។ល ។

❖ បរិស្ថានសំខាន់ ព្រៃធម្មជាតិសំខាន់ ដាច់ឆ្នាំបានតែពាក្យសំខាន់ ប្រាក់មិនដែល បានមួយរៀលទេ ។

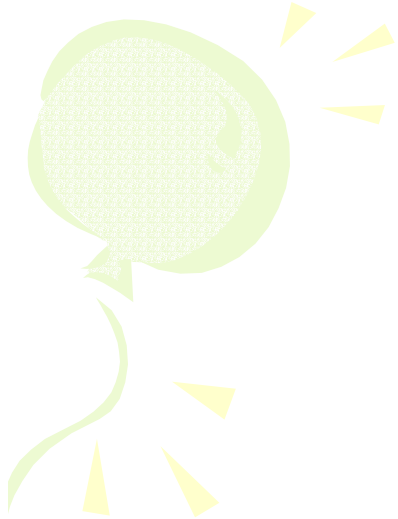


❖ រក្សាប្រពៃណីជនជាតិដើមភាគតិច ( ចង់អោយប្រជាជន ស្លៀកប៊ូង ក្នុងសត្វវត្សទី ២០ )

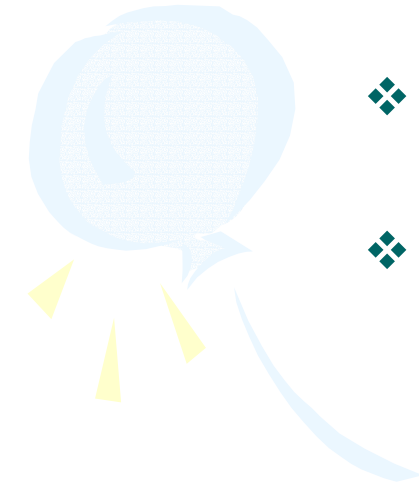
❖ បែងភារកិច្ចដឹកនាំ ចាត់ចែងដឹកសិកម្មអោយច្បាស់



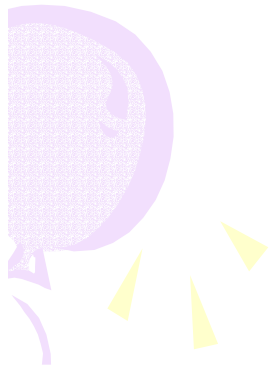
ឧ. - តំបន់រក្សាទុក ដាច់ខាត ( មិនត្រូវរំលោភ )



- តំបន់ផលិត ប្រគល់សិទ្ធិអោយមន្ត្រីមូលដ្ឋានចាត់ចែង  
ផ្តល់ជូនប្រជាជនអភិវឌ្ឍន៍ ( សព្វថ្ងៃប្រជាជនធ្វើអ្វីក៏ខុស) ។

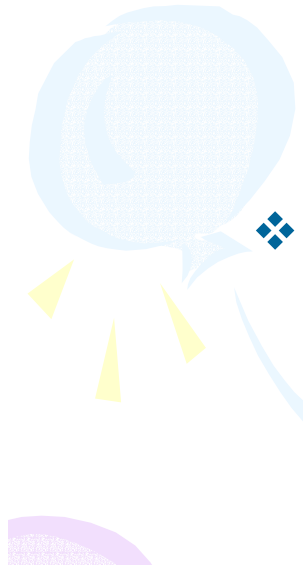


- ❖ ត្រូវដូរទម្លាប់ ពីកសិកម្មអន់ថយ មកកសិកម្មទំនើប
- ❖ កន្លងមក ស្រែ ១០០ហិ.ត ម្ចាស់ ១០០នាក់ ពូជ ១០០មុខ  
បច្ចេកទេស ១០០បច្ចេកទេស ពេលវេលា ១០០ពេល ។



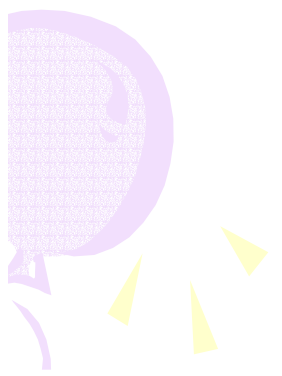


❖ ត្រូវដូររបៀបដឹកនាំគ្រប់គ្រង បង្កើតជាសហគមន៍កសិករផលិត  
ឬក្រុមហ៊ុនផលិត ដើម្បីប្រើរូបភាពផលិតតែមួយ ( គឺពូជតែមួយ .  
បច្ចេកទេសតែមួយ ពេលវេលាតែមួយ ) ។



ទើបបានផលច្រើនហើយអាចចុះកិច្ចសន្យាលក់បាន ។

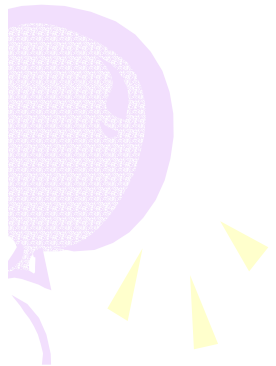
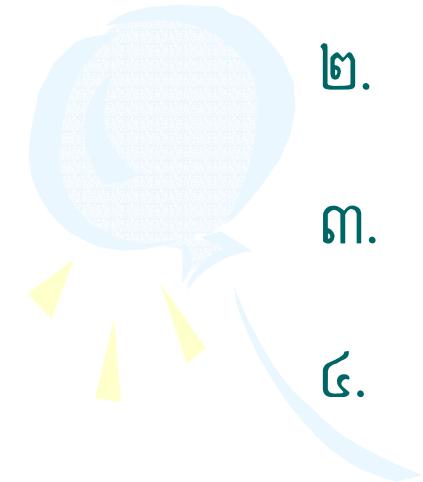
❖ កែប្រែភាពផ្សងព្រេងបី ដែលមានកន្លងមក អោយទៅជាភាពប្រាកដនិយម  
ធ្វើអោយប្រជាជនរស់មានការទទួលខុសត្រូវពីរដ្ឋ ពោលគឺ  
ម្ចាស់ការលើធម្មជាតិអ្នកឯកទេស នៅជាមួយកសិករផលិត  
តម្លៃកសិផលត្រូវមានទីផ្សារលក់ កសិករដឹងតម្លៃមុនពេលផលិត ។





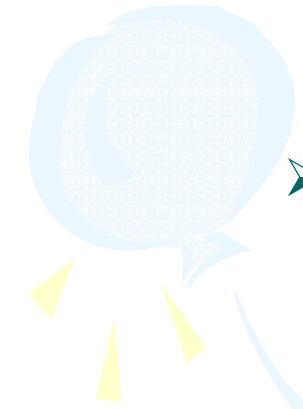
## **រូបមន្ត៥ ដើម្បីអភិវឌ្ឍន៍កសិកម្មល្បឿនលឿន**

១. ទឹកត្រូវធានាគ្រប់គ្រាន់ មានប្រព័ន្ធសំរាប់ស្រោចស្រព
២. ដីផលិតស្រូវ ត្រូវរាបស្មើ
៣. តំបន់ណាសមស្រប និងពូជអ្វី ប្រើពូជនោះតែមួយ
៤. តំបន់មួយប្រើបច្ចេកទេសផលិត តែមួយដូចគ្នា
៥. ប្រើពេលវេលាតែមួយ ( ទើបបានផលស្មើគ្នា )

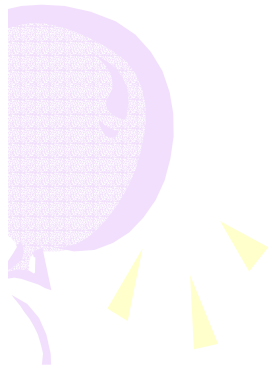




- បន្ថយការប្រើប្រាស់ជីគីមី មកប្រើប្រាស់ជីធម្មជាតិ
- អោយកសិករចេះ រក្សាដីដែលមានស្រាប់នៅក្នុងស្រែ ច្រូតរួចភ្ជួរលប់ជញ្ជាំង ។



- ចិញ្ចឹមគោក្របីយកលាមកធ្វើជី ប្រមូលកាសំណល់ពីផ្ទះ ពីធម្មជាតិធ្វើជី ។ល ។



- បង្កលក្ខណៈអោយកសិករប្រើគ្រឿងចក្រកសិកម្មសំរាប់ ភ្ជួររាស់ ដកស្នូង ច្រូតកាត់ សំងួតរក្សាទុក ។ល ។



ឧទាហរណ៍:

- ភ្ជួរដោយនង្គ័ល ១ ហិកតា ប្រើពេលអស់៣ថ្ងៃ  
ភ្ជួរដោយត្រាក់ទ័រ ១ថ្ងៃ បាន១០ហិកតា
- ស្ទង់ដោយកំលាំង ៥០នាក់ ១ថ្ងៃបាន ១ហិកតា - ម៉ាស៊ីន ១ថ្ងៃ  
មនុស្សម្នាក់ បាន៣០ហិកតា
- ច្រូតដោយមនុស្ស ៣០នាក់ ក្នុង១ថ្ងៃ បាន១ហិកតា - ម៉ាស៊ីន  
មនុស្ស ២នាក់ ក្នុង១ថ្ងៃ បាន ៥ទៅ ១០ហិកតា ។