



ទស្សនាវដ្តី អភិវឌ្ឍន៍កម្ពុជា

ឯកសារបោះពុម្ពផ្សាយរបស់
វិទ្យាស្ថានបណ្តុះបណ្តាល និង ស្រាវជ្រាវដើម្បីអភិវឌ្ឍន៍កម្ពុជា

ឆ្នាំទី ១៧ លេខ ១

ខែមីនា ឆ្នាំ២០១៣

តម្លៃ ១.៥០៛

ការពង្រឹងអនាគតប្រទេសកម្ពុជា៖ និន្នាការ និងអាទិភាពគោលនយោបាយ ទទួលបានពី សន្និសីទចក្ខុវិស័យប្រទេសកម្ពុជាឆ្នាំ២០១៣^១

សន្និសីទ ចក្ខុវិស័យប្រទេសកម្ពុជាប្រចាំឆ្នាំលើកទី៧ ដែលជាកិច្ចសហការជាដៃគូរវាងវិទ្យាស្ថាន CDRI និង ធនាគារ ANZ Royal បានប្រារព្ធឡើងនៅថ្ងៃទី២០ កុម្ភៈ ២០១២ នៅរាជធានីភ្នំពេញ។ ថ្នាក់ដឹកនាំមកពីខាង រដ្ឋាភិបាល វិស័យឯកជន ដៃគូអភិវឌ្ឍន៍ សហគមន៍ស្រាវជ្រាវ និង អង្គការមិនមែនរដ្ឋាភិបាល (NGOs) បានមកជួបប្រជុំពិភាក្សាគ្នា ក្រោមប្រធានបទ "ការពង្រឹងអនាគតប្រទេសកម្ពុជា - ស្បៀងអាហារ ថាមពល និង ធនធានធម្មជាតិ"។ ក្នុងពេលថ្ងៃសុទ្ធរកចាំបើកសន្និសីទ សម្តេចនាយករដ្ឋមន្ត្រី ហ៊ុន សែន បានលើកសរសើរ វិទ្យាស្ថាន CDRI និង ធនាគារ ANZ Royal ដែលមានកិច្ចសហការជាដៃគូរយៈពេលវែងប្រកបដោយជោគជ័យ និង



ឯ.ឧ. បណ្ឌិត សុក ស៊ីផាន់ណា ប្រធានក្រុមប្រឹក្សាភិបាលវិទ្យាស្ថាន CDRI ថ្លែងសុទ្ធរកចាំស្ថាគមន៍ក្នុងពិធីបើកសន្និសីទចក្ខុវិស័យប្រទេសកម្ពុជាឆ្នាំ២០១៣ ក្រោមអធិបតីភាពដ៏ខ្ពង់ខ្ពស់ នៃសម្តេចនាយករដ្ឋមន្ត្រី ហ៊ុន សែន ។

បានគូសបញ្ជាក់ពី តួនាទីដ៏សំខាន់របស់សន្និសីទក្នុងការផ្តល់ព័ត៌មានដល់រដ្ឋាភិបាលអំពី វិស័យនានាដែលទាមទារនូវសកម្មភាពខាងគោលនយោបាយ។

អត្ថបទនេះបង្ហាញត្រួសៗពីវគ្គនានាក្នុងសន្និសីទ និងបញ្ហាចម្បងៗទាក់ទងនឹងកំណើនមានចីរភាព និងសម្រាប់គ្រប់គ្នានៅកម្ពុជា។ ផ្នែកទី១ ពិនិត្យពីស្ថានភាពម៉ាក្រូសេដ្ឋកិច្ចដ៏រឹងមាំរបស់កម្ពុជា និងទទួលស្គាល់ពីតម្រូវការបន្តអនុវត្តគំរូអភិវឌ្ឍន៍សម្រាប់គ្រប់គ្នាឲ្យបានកាន់តែប្រសើរ។ ផ្នែកទី២ បំផុសឲ្យឃើញថា កសិកម្មជាប្រភពដ៏សំខាន់មួយនៃកំណើនសម្រាប់គ្រប់គ្នា និងលើកឡើងនូវគោលនយោបាយដើម្បីបង្កើនប្រសិទ្ធភាព និងសមធម៌ក្នុងវិស័យនេះ។ ផ្នែកទី៣ ពិភាក្សាពីការផ្លាស់ប្តូរត្រូវធ្វើឡើងដើម្បីជំរុញកម្ពុជាឲ្យឈានឡើង និងចូលក្នុងក្រុមប្រទេសមានចំណូលមធ្យម ដោយផ្តោតលើថាមពលនិងការដឹកជញ្ជូន ហើយផ្នែកចុងក្រោយបង្ហាញថា តើកម្ពុជាគួរអនុវត្តគោលនយោបាយយ៉ាងណា ដើម្បីទទួលបានផលចំណេញពីការរីកលូតលាស់នៅអាស៊ី។

កំណើនខ្ពស់ ម៉ូឌុលនសម្រាប់គ្រប់គ្នា

កំណើនសេដ្ឋកិច្ចកម្ពុជា ដែលគេបានគន់គូរឡើងវិញនាពេលថ្មីៗដំឡើងដល់ ៧,៧% នៅតែរឹងមាំដដែល សម្រាប់ឆ្នាំ២០១២។ កម្ពុជាសម្រេចបានកំណើនស្ទើរក្នុងគ្រប់វិស័យនៃសេដ្ឋកិច្ច ក្នុងនេះ វិស័យកសិកម្ម កើន ៤,៣% ដោយទទួលបានអត្ថប្រយោជន៍ពីគំនិតផ្តួចផ្តើមពាណិជ្ជកម្ម "ទំនិញគ្រប់មុខក្រៅពីអាវុធ" របស់

មាតិកា

ការពង្រឹងអនាគតប្រទេសកម្ពុជា៖ និន្នាការ និងអាទិភាព
គោលនយោបាយ ទទួលបានពីសន្និសីទចក្ខុវិស័យប្រទេស
កម្ពុជាឆ្នាំ២០១៣ ១
ការលើកកម្ពស់ពាណិជ្ជកម្មដើម្បីកំណើនសេដ្ឋកិច្ចនៅកម្ពុជា ៤
វិសមភាពយេនឌ័រក្នុងវិស័យកសិកម្ម៖ អង្កេតគ្រួសារសមាជិក
អង្គការកសិករក្នុងបួនខេត្ត..... ១៣
តាមដានសេដ្ឋកិច្ច — ស្ថានភាពក្រៅប្រទេស ១៤
— ស្ថានភាពក្នុងប្រទេស..... ២០
— ស្ថានភាព..... ២២
ព័ត៌មានថ្មីៗពីវិទ្យាស្ថាន CDRI ២៤

^១ រៀបរៀងដោយ Benjamin C. R. Flower, គឹម ស្យ, វត្ត វឌ្ឍនា និង ស៊ី ស្រីម៉ូ នៃវិទ្យាស្ថាន CDRI។ បទបង្ហាញនានានៅក្នុងសន្និសីទចក្ខុវិស័យប្រទេសកម្ពុជាមានចុះក្នុងគេហទំព័រវិទ្យាស្ថាន CDRI៖ www.cdri.org.kh

សហភាពអឺរ៉ុប និងកិច្ចប្រឹងប្រែងរបស់រដ្ឋាភិបាលក្នុងការជំរុញ ពាណិជ្ជកម្មស្រូវអង្ករ និងកៅស៊ូ។ ជាលទ្ធផល ការនាំចេញអង្ករ កើនដល់ ១៨០.០០០តោន ក្នុងឆ្នាំ២០១១ និង ២០៧.១៦៨ តោន ក្នុងឆ្នាំ២០១២ ហើយក្នុងនោះមានជាង ៨០% បាននាំចេញ ទៅអឺរ៉ុប។ វិស័យឧស្សាហកម្ម កើន ៩,២% ដោយមានការនាំ ចេញសម្លៀកបំពាក់ទៅសហភាពអឺរ៉ុប កើនពី ២៣% ដល់ ៣០% នៃការនាំចេញសរុប ដែលជាលទ្ធផលនៃគំនិតផ្តួចផ្តើមពាណិជ្ជកម្ម "ទំនិញគ្រប់មុខក្រៅពីអារ៉ុប"នោះដែរ។ វិស័យសេវាកម្មកើន៨,១% ដោយមានភ្ញៀវទេសចរកើនឡើង ២៤,៤% ធៀបនឹងមួយឆ្នាំមុន ដល់ជាង ៣,៥លាននាក់ ដែលផ្តល់ចំណូលបានប្រមាណ ២ពាន់ លានដុល្លារ ដល់សេដ្ឋកិច្ចកម្ពុជា។ បន្ទាប់ពីបានរួមចុះយ៉ាងខ្លាំង ក្នុងពេលមានវិបត្តិហិរញ្ញវត្ថុ វិស័យសំណង់កំពុងបន្តរើបឡើងវិញ ដោយមានសញ្ញាបង្ហាញពីលទ្ធផលរឹងមាំក្នុងឆ្នាំ២០១២ ទោះបី មិនទាន់មានតួលេខប្រៀបធៀបស្របស្រួលក្តី។

ក្នុងវិស័យនីមួយៗ គេឃើញមានសញ្ញានៃពិពិធកម្មឈាន ទៅកាន់សកម្មភាពសេដ្ឋកិច្ចមានតម្លៃបន្ថែមខ្ពស់ និងទៅកាន់ ប្រភពកំណើនថ្មីៗទៀត។ ក្នុងវិស័យកសិកម្ម កំណែទម្រង់ដី សំខាន់ផ្នែកផលផល ដើម្បីបង្កើតនូវសហគមន៍នេសាទថ្មីៗ បាន ចាប់ផ្តើមចេញជាផ្លូវ ដោយផលិតផលនៃអនុវិស័យផលផល កើនឡើង ៦,៧% ក្នុងឆ្នាំ២០១២។ មានសញ្ញាបង្ហាញថា វិស័យ ទេសចរណ៍កំពុងធ្វើពិពិធកម្មទៅខាងផ្នែកឆ្នេរសមុទ្រ និងអេកូ ទេសចរណ៍ ជាពិសេស តាមការអភិវឌ្ឍកោះមួយចំនួននៅកម្ពុជា ដែលបានផ្តល់ឱកាសថ្មីៗសម្រាប់កំណើនក្នុងវិស័យនេះ។ ការដឹក

យកវី កំពុងក្លាយជាប្រភពសំខាន់មួយនៃកំណើនសេដ្ឋកិច្ច ចាប់ តាំងពីមានការរកឃើញធនធានធុរ្យថ្មយ៉ាងច្រើននៅខេត្តក្រចេះ។

កំណើនតាមវិស័យ កន្លងមកអាចសម្រេចបានលើមូលដ្ឋាន ស្ថិរភាពម៉ាក្រូសេដ្ឋកិច្ច និងអត្រាអតិផរណាទាប ដែលគេ ព្យាករណ៍ថា ត្រូវធ្លាក់ចុះទៀតដល់ ២,៩% នៅឆ្នាំ២០១២ ទោះ បីមានកំណើនកម្រិតខ្ពស់ក្តី (តារាង១)។ ការប្រមូលចំណូល សម្រេចបានជោគជ័យជាច្រើន ដោយរដ្ឋាភិបាលព្យាយាម បង្កើនធនធានសម្រាប់ផ្នែកសុខាភិបាល អប់រំ និងហេដ្ឋារចនា សម្ព័ន្ធ។ ការប្រមូលចំណូលក្នុងស្រុក ដោយអគ្គនាយកដ្ឋាន ពន្ធដារ មានកំណើនប៉ាន់ស្មាន ២៧% ដល់ ២៥០១ពាន់លាន រៀល (៦២៥លានដុល្លារ) ក្នុងឆ្នាំ២០១២។ នៅក្នុងបរិយាកាស សេដ្ឋកិច្ចអំណោយផលនេះ វិស័យធនាគារកម្ពុជាកាន់តែមាន ការអភិវឌ្ឍទៅមុខ ដោយប្រាក់បញ្ញើកើន ២៦,២% ពី ៤,៩ពាន់ លានដុល្លារ នៅខែធ្នូ ២០១១ ដល់ ៦,២ពាន់លានដុល្លារនៅ ឆ្នាំ២០១២ ហើយការផ្តល់ឥណទានដល់វិស័យឯកជន ក្នុងឆ្នាំ ២០១២ កើន ៣៥,៤% ធៀបនឹងមួយឆ្នាំមុន ដល់ ៥,៩ពាន់លាន ដុល្លារ។ ប្រាក់បញ្ញើមីក្រូហិរញ្ញវត្ថុ ក៏កើនឡើងជាងមួយជាពីរដៃ ដល់ ២៧៣,៩លានដុល្លារ ក្នុងឆ្នាំ២០១២ រីឯកម្ចីផ្តល់សរុប កើន ៣៧,៩% ដល់ ៨៨៥,៨លានដុល្លារ។

នៅកម្ពុជា ការល្អប្រសើរឡើងនៃសូចនាករអភិវឌ្ឍន៍សម្រាប់ គ្រប់គ្នា ដូចជា សម្រាប់ផ្នែកអប់រំ និងការថែទាំសុខភាព វានៅ យឺតយ៉ាវជាង ការអភិវឌ្ឍសេដ្ឋកិច្ចដ៏គួរឲ្យស្តាប់ស្តែងរបស់ខ្លួន។ ការស្រាវជ្រាវជាពេលថ្មីៗ បង្ហាញថា កម្ពុជាមាន សូចនាករ

តារាង១៖ សូចនាករម៉ាក្រូសេដ្ឋកិច្ចសំខាន់ៗ

(គិតជា % នៃ ផលផល បើសិនគ្មានការបញ្ជាក់ផ្សេង)	2009	2010	2011	2012p
ផលផល ចារឹក (លានដុល្លារ)	10400	11634	12937	14231
ផលផល ពិត (% នៃកំណើន)	0.1	6.0	7.1	7.3
- កសិកម្ម	33.5	33.9	34.6	36.8
- ឧស្សាហកម្ម	21.7	21.9	22.1	21.9
- សេវាកម្ម	38.8	38.3	37.5	35.9
ផលផល គិតក្នុងមនុស្សម្នាក់ (ដុល្លារ)	753	830	911	990
អតិផរណា (%)	-0.6	4.0	5.5	2.9
ប្រាក់សន្សំជាតិ (% នៃ ផលផល)	21.1	24.7	24.4	23.7
ចំណូលក្នុងស្រុក	11.9	13.2	13.2	13.7
ចំណាយថវិកា	20.5	21.3	20.7	19.0
ឱនភាពសរុប	-6.4	-8.7	-7.3	-5.3
ចំណាយវិនិយោគ	9.1	10.3	9.3	7.3
វិនិយោគក្នុងស្រុក	13.4	14.1	13.7	13.3
វិនិយោគឯកជន	16.6	18.2	16.8	16.7

ប្រភព៖ បណ្ឌិត ហង់ ជួន ណារ៉ុន នៅក្នុងសន្និសីទចក្ខុវិស័យប្រទេសកម្ពុជាឆ្នាំ២០១៣

ចំណាយប្រើប្រាស់អំណោយផលបង្កដល់អ្នកក្រ ប៉ុន្តែនៅ យឺតយ៉ាវ ក្នុងការប្រើប្រាស់មិនប្រើប្រាស់មានលក្ខណៈ សម្រាប់គ្រប់គ្នា។ តួយ៉ាង ក្នុងផ្នែកអប់រំ ប្រជាជនជាច្រើន ជា ពិសេសនារី និងអ្នករស់នៅក្នុងគ្រួសារក្រីក្រ មិនមានលទ្ធភាព បង់ថ្លៃសិក្សានៅកម្រិតមធ្យមសិក្សា និងកម្រិតសាកលវិទ្យាល័យ ឡើយ។ ប្រព័ន្ធចំណុលនៅកម្ពុជា មិនទាន់គ្របដណ្តប់ បានគ្រប់គ្រាន់ដល់គ្រួសារក្រីក្រទេ និងជាឧបសគ្គមួយដល់ការ អភិវឌ្ឍសេដ្ឋកិច្ចសង្គមកិច្ចសម្រាប់គ្រប់គ្នា។ ប្រជាជន ក៏ទទួលរង ការប៉ះពាល់ពីអត្រាខ្ពស់នៃវិសមភាពផ្នែកចំណាយប្រើប្រាស់ និង ដីធ្លីផងដែរ ទោះជាថ្មីនេះ មានភស្តុតាងបង្ហាញពីការធ្លាក់ចុះ អត្រា វិសមភាពចំណាយប្រើប្រាស់ ក៏ដោយ។

ការមិនបានដោះស្រាយបញ្ហាដ៏ចម្បងនៃ កំណើនសេដ្ឋកិច្ច សង្គមកិច្ចសម្រាប់គ្រប់គ្នា អាចបង្កការខូចខាតដល់សមិទ្ធផល ដែលកម្ពុជាសម្រេចបានដោយលំបាក ក្នុងពីរទសវត្សរ៍កន្លងមក នេះ។ មានការមូលមតិថា វិសមភាពកម្រិតខ្ពស់និងរ៉ាំរ៉ៃក្នុងប្រាក់ ចំណូល និងជាពិសេសក្នុងឱកាសរកចំណូល នឹងបង្កអន្តរាយដល់ កំណើនមានចីរភាព។ ធ្ងន់ធ្ងរជាងនេះទៀត វិសមភាពអាចបំផ្លាញ ភាពរួបរួមគ្នាក្នុងសង្គម និងដុតបញ្ឆេះការរីករាលដាលសង្គម។ ដូច្នេះ កម្ពុជាត្រូវតែប្រុងប្រយ័ត្នខ្លាំងចំពោះកម្រិតនៃវិសមភាពក្នុងសង្គម ហើយធានាថា វិបុលភាពបានពីកំណើន ត្រូវបានចែកចាយ ទៅដល់គ្រប់ផ្នែកនៃសង្គម។

វិស័យកសិកម្មដើម្បីការអភិវឌ្ឍសម្រាប់គ្រប់គ្នា

ការអភិវឌ្ឍវិស័យកសិកម្ម ជាពិសេសការដាំស្រូវ ជាគន្លឹះនៃ ការអភិវឌ្ឍសេដ្ឋកិច្ចសង្គមកិច្ចសម្រាប់គ្រប់គ្នា និងការកាត់បន្ថយ ភាពក្រីក្រ។ អនុវិស័យស្នូលនានា (ស្រូវ ដំណាំផ្សេងទៀត ការ ចិញ្ចឹមសត្វ ការនេសាទ និងរុក្ខាប្រមាញ់) ដើរតួនាទីសំខាន់ណាស់ ក្នុងការផ្តល់នូវសន្តិសុខស្បៀង និងជីវភាពរស់នៅល្អប្រសើរ សម្រាប់ប្រជាជនភាគច្រើន ដោយផ្តល់ការងារដល់ប្រហែល ៧២% នៃកម្លាំងពលកម្ម រួមទាំងអ្នកក្រមួយភាគធំផង។

ផលិតកម្មកសិកម្ម ត្រូវរារាំងដោយបញ្ហាធាតុចូលកសិកម្ម ដែលមានតម្លៃថ្លៃ និងគ្មានការត្រួតពិនិត្យត្រឹមត្រូវ។ ករណីសិក្សា មួយក្នុងឆ្នាំ២០១២ រកឃើញថា បទបញ្ញត្តិមិនមានប្រសិទ្ធភាព បានកាត់បន្ថយរបាំងលើការនាំចូល ដែលនាំឲ្យមានការលក់ចែក ចាយដីមានគុណភាពទាប៖ ជាក់ស្តែង ប្រហែល ១០% នៃដីនៅ ក្នុងតំបន់សិក្សា គឺជាផលិតផលក្លែងក្លាយ។ ការប្រើធាតុចូលក្លែង ក្លាយ ឬមានការលាយបន្លំ អាចកាត់បន្ថយទិន្នផលដំណាំរហូត ដល់ប្រហែល ២៨៥-៣៥០ដុល្លារ ក្នុងមួយកសិដ្ឋានក្នុងមួយ ឆ្នាំ ហើយវាបានប៉ះទង្គិចធ្ងន់បំផុត ទៅលើជនក្រីក្រខ្លាំង (CEFP 2011: 22)។

ក្រសួងកសិកម្ម រុក្ខាប្រមាញ់ និងនេសាទ (MAFF) បាន ប្រឹងប្រែងផ្សព្វផ្សាយនូវ ពូជស្រូវមានទិន្នផលខ្ពស់ក្នុងទូទាំង ប្រទេស។ ប៉ុន្តែការបញ្ចុះបញ្ចូលកសិករឲ្យប្រើពូជស្រូវទាំងនេះជា ការលំបាក ព្រោះពួកគាត់តែងជ្រើសប្រើប្រាស់ពូជស្រូវមានទីផ្សារ ស្រាប់ ដូចជា ពូជស្រូវ IR 504 មកពីវៀតណាម ជាដើម។ ម្យ៉ាង

ទៀត កសិករក៏លំបាកនឹងរកបានគ្រាប់ពូជទាំងនេះដែរ ដោយសារ ការផ្គត់ផ្គង់នៅខ្វះខាត និងថ្លៃដ៏ខ្ពស់។ ការសិក្សានាពេលថ្មីៗមួយ រកឃើញថា ការផ្គត់ផ្គង់គ្រាប់ពូជមានត្រឹម ២០% នៃតម្រូវការ ប៉ុណ្ណោះ។ គោលនយោបាយទៅថ្ងៃអនាគត ត្រូវផ្តោតលើការលុប បំបាត់ឧបសគ្គរាំងស្ទះការផ្គត់ផ្គង់គ្រាប់ពូជ (CDRI: 2012)។

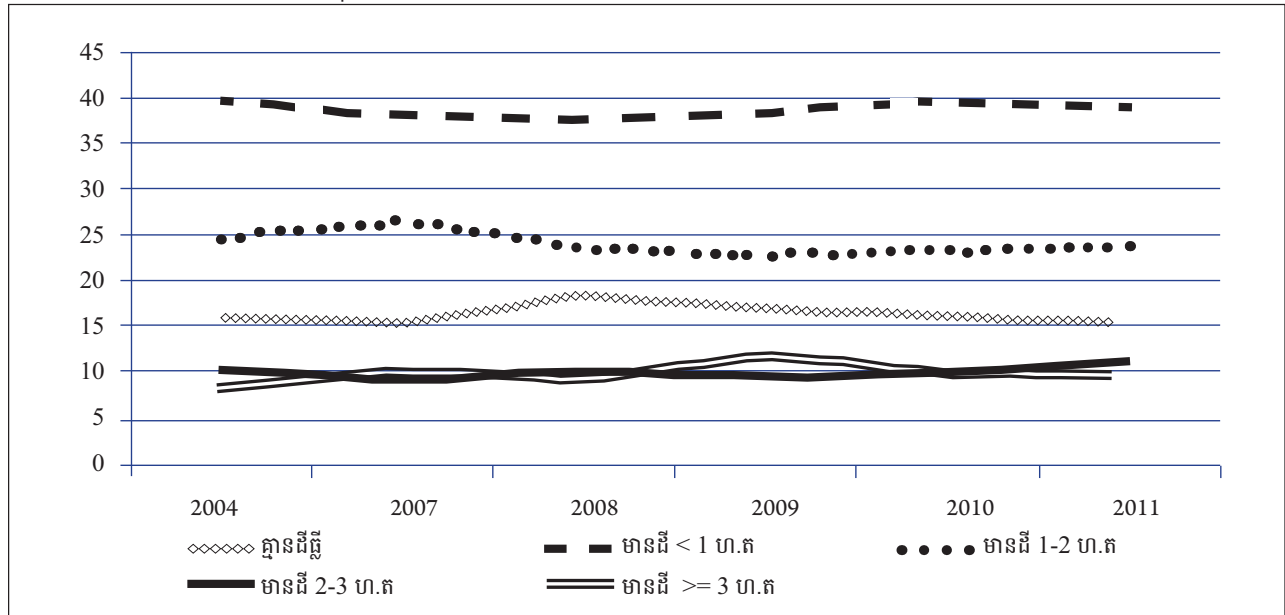
ឥណទានស្ថិតក្នុងចំណោមធាតុចូលដ៏ថ្លៃៗបំផុតនៃការដាំដុះ ជាពិសេសសម្រាប់កសិករមានដីតូចៗ ដែលពឹងផ្អែកលើទីផ្សារ ឥណទានក្រៅផ្លូវការ។ កសិករភាគច្រើនទទួលយកកម្ចីមានការ ប្រាក់ខ្ពស់ (ប្រហែល ៥% ក្នុងមួយខែ) ពីអ្នកផ្តល់កម្ចីក្រៅផ្លូវការ ព្រោះពួកគាត់អាចរកវាបានយ៉ាងឆាប់រហ័សនៃពេលត្រូវការ។ ចំពោះ សកម្មភាព ស្ថាប័នមីក្រូហិរញ្ញវត្ថុ (MFI) វិញ ទោះបីវាកើនឡើងក្តី ក៏អត្រាការប្រាក់នៅតែមានកម្រិតខ្ពស់ដល់ប្រហែល ២,៥% ក្នុង មួយខែ ដែលជាបន្ទុកដ៏ធ្ងន់សម្រាប់កសិករមានដីតូចៗ។

ឥណទានដី ថ្នាំសម្លាប់សត្វចង្រៃ និងប្រេងឥន្ធនៈ មានថ្លៃខ្ពស់ គួបផ្សំនឹង កង្វះសេវាផ្សព្វផ្សាយបច្ចេកទេសកសិកម្ម បានធ្វើឲ្យ ការដាំដំណាំខ្នាតតូចជាច្រើនមិនមានប្រសិទ្ធភាព។ កម្ពុជាត្រូវតែ កែលំអ សេវាផ្សព្វផ្សាយបច្ចេកទេសកសិកម្ម បើសិនចង់ឲ្យ វិស័យកសិកម្មកាន់តែមានប្រសិទ្ធភាព និងមានពិពិធកម្មខ្លាំង។ ឧទាហរណ៍ នៅក្នុងផលិតកម្មស្រូវ កសិករត្រូវតែទទួលបានការ បណ្តុះបណ្តាលពីវិធីគ្រប់គ្រងសត្វចង្រៃ ការប្រើប្រាស់ដី និង បច្ចេកទេសដាំដុះបែបទំនើបផ្សេងៗ។ ក្នុងកម្មវិធីការចិញ្ចឹមសត្វ គួរបង្កើតគោលនយោបាយជំរុញការចិញ្ចឹមសត្វ កម្មវិធីបង្កាត់ពូជ និងសេវាផ្សព្វផ្សាយបច្ចេកទេសបសុពេទ្យ។

ការស្រាវជ្រាវបង្ហាញថា ការជំរុញការធ្វើកសិកម្មតាមកិច្ច សន្យានៅកម្ពុជា បានដោះស្រាយនូវឧបសគ្គជាច្រើនដែលកសិករ តូចតាចត្រូវប្រឈមមុខ។ កសិករជាប់កិច្ចសន្យា ទទួលបាន គ្រាប់ពូជមានគុណភាពល្អជាងមុន និងអាចរៀនសូត្របច្ចេកទេស កសិកម្មទំនើបៗ មានលទ្ធភាពទទួលបានឥណទានមានការ ប្រាក់ទាប និងអាចធ្វើការដោះដូរនៅក្នុងក្របខ័ណ្ឌស្ថាប័ននានា ដែលផ្តល់នូវកម្រិតថ្លៃមានសមធម៌ និងតម្រូវការកាន់តែមាន ស្ថិរភាព។ ប៉ុន្តែការដាំដុះស្រូវតាមកិច្ចសន្យា នៅមានបញ្ហាចោទ ជាច្រើន។ បញ្ហាចម្បងគឺ អ្នកផ្តល់កិច្ចសន្យាត្រួតត្រាលើដំណើរ ការផលិតកម្ម ហើយកសិករមានអំណាចតិចតួចណាស់ក្នុងការ ចរចាលើថ្លៃផលស្រូវ ដោយជាទូទៅ គ្រាន់តែអាចឯកភាព ឬមិន ឯកភាពនឹងលក្ខខណ្ឌកិច្ចសន្យាប៉ុណ្ណោះ។ លក្ខខណ្ឌមួយ ចំនួន ស្មុគស្មាញខ្លាំងណាស់ចំពោះកសិករតូចតាច ហើយមាន ច្រើននាក់បានដកខ្លួនចេញពីគម្រោងចុះកិច្ចសន្យានានា ដោយ សារតែកត្តាទាំងនេះ។ ដូច្នេះ គោលនយោបាយទៅអនាគត គួរ ផ្តោតលើការធ្វើឲ្យកិច្ចព្រមព្រៀងកាន់តែសាមញ្ញឡើង ដើម្បីឲ្យ កសិករអាចបញ្ចេញមតិបានកាន់តែច្រើន។

អង្គការកសិករ ជាយន្តការផ្លូវការមួយផ្នែកផលិតកម្មនិង ទីផ្សារដែលកំពុងរីកលូតលាស់ សម្រាប់ផ្តល់សិទ្ធិអំណាចដល់ កសិករ។ នាបច្ចុប្បន្ន នៅទូទាំងប្រទេសមានដល់ ១៤.០០០ ផលិតករ និងក្រុមអ្នកប្រើប្រាស់ធនធាន ក្នុងនេះមានទាំង ២៤០ សហករណ៍កសិកម្មផង។ អង្គការទាំងនេះធ្វើការជំរុញផលិតភាព

រូបភាព ១៖ ការបែងចែកដីធ្លីនៅកម្ពុជា



ប្រភព៖ បណ្ឌិត ចេង វុទ្ធី នៅក្នុងសន្និសីទចក្ខុវិស័យប្រទេសកម្ពុជាឆ្នាំ២០១៣

ដោយជួយឲ្យកសិករមានលទ្ធភាពកាន់តែប្រសើរក្នុងការចរចាថ្លៃសម្រាប់ផលិតផលរបស់ខ្លួន និងដោយជួយផ្សព្វផ្សាយនូវព័ត៌មាននិងបច្ចេកទេសកសិកម្ម។ ទោះយ៉ាងនេះក្តី អង្គការកសិករមិនបានដោះស្រាយបញ្ហាជាមូលដ្ឋានគ្រឹះ គឺលទ្ធភាពរបស់កសិករតូចតាចក្នុងការប្រើប្រាស់ធាតុចូល និងចូលទៅក្នុងទីផ្សារលក់ផលិតផលឡើយ។ ដូច្នោះ ត្រូវមានវិធីសាស្ត្រដោះស្រាយកាន់តែទាំងមូលឡើង ដើម្បីតភ្ជាប់អង្គការកសិករ ទៅនឹងការធ្វើកសិកម្មតាមកិច្ចសន្យា និងដើម្បីដោះស្រាយឧបសគ្គជាច្រើនដែលរារាំងវិនិយោគរបស់កសិករតូចតាច។

សមត្ថភាពទាបនៃស្ថាប័នអភិបាលកិច្ចដី ជាឧបសគ្គចម្បងមួយដល់ការអភិវឌ្ឍវិស័យកសិកម្ម និងជាប្រភពមួយនៃការជាត់ចេញពីផ្នែកសេដ្ឋកិច្ច និងសង្គមកិច្ច។ បញ្ហានេះបណ្តាលឲ្យមានការបែងចែកដីកសិកម្មមិនមានសមធម៌នៅកម្ពុជាដែលជះឥទ្ធិពលអវិជ្ជមាន ទាំងទៅលើប្រសិទ្ធភាពផលិតកម្ម និងលើសមធម៌នៅចំពោះមុខភាពក្រីក្រ។ រូបភាព ១ បង្ហាញថា ក្នុងទសវត្សរ៍កន្លងទៅនេះ គ្រួសារនៅជនបទដែលគ្មានដីធ្លី មានពី ១៥% ទៅ ២០% ហើយអ្នកមានដីតិចជាងមួយហិកតា មានប្រហែល ៤០%។ ក្នុងករណីជាច្រើន ពួកគាត់មានលទ្ធភាពត្រឹមការធ្វើកសិកម្មចិញ្ចឹមពោះប៉ុណ្ណោះ ដោយសារតែបញ្ហាកង្វះទ្រព្យធន។ ក្រុមគ្រួសារកសិករភាគច្រើន មិនអាចបង្កើតនូវអតិផរកផលដំណាំដែលរួមចំណែកនាំឲ្យមានការរីកលូតលាស់នោះទេ ហើយពួកគាត់ត្រូវជាប់គាំងនៅក្នុងវដ្តនៃភាពក្រីក្រជាប់រហូត។

ស្ថាប័នអភិបាលកិច្ចដីរបស់រដ្ឋាភិបាល គឺជាដើមហេតុ និងជាដំណោះស្រាយដ៏មានសក្តានុពល នៃការបែងចែកដីមិនមានសមធម៌។ ម្យ៉ាងវិញទៀត សម្បទានដីសេដ្ឋកិច្ច (ELCs) ដែលមិនមានការត្រួតពិនិត្យត្រឹមត្រូវ គេបានប្រើប្រាស់វាជា

មធ្យោបាយដកហូតដីពីគ្រួសារតូចតាចងាយរងគ្រោះ ហើយក៏បានរួមចំណែកបង្កជាវិសមភាពដីធ្លី។ ប្រសិនបើមានការត្រួតពិនិត្យត្រឹមត្រូវ ELCs និង សម្បទានដីសង្គមកិច្ច (SLCs) ជាឧបករណ៍ដ៏ខ្លាំងក្លា ដែលរដ្ឋាភិបាលអាចប្រើប្រាស់ដើម្បីបង្កើនប្រសិទ្ធភាព និងសមធម៌នៃការបែងចែកដីកសិកម្ម។ ដោយទទួលស្គាល់នូវចំណុចនេះរដ្ឋាភិបាលបញ្ជាឲ្យធ្វើការត្រួតពិនិត្យឡើងវិញលើដំណើរការបែងចែក ELCs ដែលភាគច្រើនត្រូវបានលុបចោលដោយសារការបំពានលើលក្ខខណ្ឌកិច្ចសន្យា។ ការបែងចែកដីឡើងវិញនេះ កំពុងអនុវត្តហើយ ប៉ុន្តែក្នុងល្បឿនយឺត។ ELCs មានផ្ទៃដីប្រមាណ ១៣៣.០០០ហិកតា ត្រូវបានលុបចោល តាំងពីសម្តេចនាយករដ្ឋមន្ត្រី បានប្រកាសពីនីតិវិធីត្រួតពិនិត្យឡើងវិញឲ្យបានកាន់តែតឹងរឹង ប៉ុន្តែក្នុងនេះ មានផ្ទៃដីតែ ៤០.០០០ ទៅ ៥០.០០០ហិកតាប៉ុណ្ណោះ ដែលបានបម្រុងទុកសម្រាប់ការបែងចែកឡើងវិញក្នុងលក្ខណៈជាសម្បទានដីសង្គមកិច្ច។

កម្មវិធីចុះបញ្ជីដីធ្លីថ្នាក់ជាតិ ក៏មានបំណងធានាសន្តិសុខដីធ្លីស្របច្បាប់របស់គ្រួសារនៅទូទាំងប្រទេសផងដែរ។ តាមការបញ្ជាបញ្ជីរបស់សម្តេចនាយករដ្ឋមន្ត្រី កម្មវិធីនេះ ត្រូវបានពង្រីកបន្ថែមនាពេលថ្មីៗ ដើម្បីពង្រឹងការធ្វើប្តូរកម្មសិទ្ធិដីសម្រាប់គ្រួសារមានដីតូចៗនៅទីជនបទ និងបង្កើននូវសន្តិសុខនៃការកាន់កាប់ដីធ្លីរបស់ពួកគាត់។ កិច្ចព្យាយាមទាំងនេះ ត្រូវអនុវត្តប្រកបដោយចីរភាពប្រសិនបើមានការរីកលូតលាស់នោះទេ សន្តិសុខដីធ្លីជាលក្ខណៈសាកល ដែលជាមូលដ្ឋានគ្រឹះនៃកំណើនសម្រាប់គ្រប់គ្នា។

ការគ្រប់គ្រងធនធានផលផល និងព្រៃឈើមានចីរភាពក៏កំពុងជួបបញ្ហាមួយចំនួនដែរ។ ផលផលជាអនុវិស័យជំរុញកំណើនសំខាន់មួយ ប៉ុន្តែ ត្រូវធ្វើការត្រួតពិនិត្យឲ្យការនេសាទមានលក្ខណៈស្របច្បាប់ ដើម្បីថែរក្សាស្តុកត្រី និងជីវៈចម្រុះឲ្យ

នៅគង់វង្ស។ គួរធ្វើការស្រាវជ្រាវច្រើនថែមទៀតអំពីស្តុកត្រី ដើម្បីជួយឲ្យការបែងចែកទុននៃសាមញ្ញវត្ថុបានត្រឹមត្រូវ។ ម្យ៉ាងទៀត ត្រូវបង្កើនកិច្ចប្រឹងប្រែងក្នុងការចាត់ថ្នាក់និងកំណត់ព្រំដែនព្រៃឈើ និងការពិនិត្យតាមដានទៅលើការប្រើប្រាស់ធនធានព្រៃឈើ។ ការអភិរក្សជីវៈចម្រុះសំខាន់ខ្លាំងណាស់ ទាំងចំពោះចីរភាពបរិស្ថាន និងចីរភាពនៃការប្រើប្រាស់ព្រៃឈើជាធនធានសេដ្ឋកិច្ច។

ការវិនិយោគវិនិយោគអគិរិយកម្ពុជារយៈពេលមធ្យមនៅកម្ពុជា

ស្របគ្នានឹងការអភិវឌ្ឍសម្រាប់គ្រប់គ្នា ចំណុចដ៏សំខាន់មួយទៀតដើម្បីឲ្យកម្ពុជាក្លាយជាតំណែងខ្ពស់បាន គឺការរៀបចំវិនិយោគសម្ព័ន្ធសេដ្ឋកិច្ចឡើងវិញ ដើម្បីឆ្លើយតបនឹងការផ្លាស់ប្តូរលក្ខខណ្ឌសេដ្ឋកិច្ចផ្នែកខាងក្នុង និងខាងក្រៅ។ គួរកត់សម្គាល់ថា សេដ្ឋកិច្ចកម្ពុជានឹងផ្លាស់ប្តូរ នៅពេលកម្ពុជាឈានឡើងជិតដល់ឋានៈជាប្រទេសមានប្រាក់ចំណូលមធ្យម។ ក្នុងនេះក៏មានក្តីបារម្ភពីគ្រោះថ្នាក់មួយហៅថា "អន្ទាក់នៃភាពជាប្រទេសមានចំណូលមធ្យម" ពោលគឺ ការអភិវឌ្ឍសេដ្ឋកិច្ចត្រូវជាប់គាំង ដោយសារកំណើនផលិតកម្មមនុស្សធម៌ បានកាត់បន្ថយឥទ្ធិពលនៃឧត្តមភាពប្រៀបធៀបដែលជាកត្តាជំរុញដល់ កំណើនខ្ពស់ក្នុងអតីតកាល។ ប្រសិនបើមិនបានទប់ទល់ឥទ្ធិពលនេះទេ ឥទ្ធិពលនេះអាចបញ្ចប់កំណើនយ៉ាងលឿនក្នុងពេលសព្វថ្ងៃនៃសេដ្ឋកិច្ចកម្ពុជា។

នាបច្ចុប្បន្ន អត្ថប្រយោជន៍ចម្បងមួយដែលទាក់ទាញវិនិយោគ និងធ្វើឲ្យការនាំចេញមានលក្ខណៈប្រកួតប្រជែង គឺពលកម្មមានតម្លៃទាប ប៉ុន្តែអត្ថប្រយោជន៍នេះនឹងត្រូវបាត់បង់នៅ

ពេល ផលិតកម្មមនុស្សធម៌ កើនខ្ពស់ឡើង។ ដូច្នេះ កម្លាំងពលកម្មត្រូវតែមានជំនាញសមស្របដើម្បីធ្វើពិពិធកម្មសកម្មភាពសេដ្ឋកិច្ចមានលក្ខណៈកាន់តែជឿនលឿន និងមានតម្លៃបន្ថែមខ្ពស់ ទាំងផ្នែកឧស្សាហកម្ម កសិកម្ម និងសេវាកម្ម។ រដ្ឋាភិបាលបាននិងកំពុងជំរុញ កម្មវិធីអប់រំបណ្តុះបណ្តាលផ្នែកបច្ចេកទេស និងវិជ្ជាជីវៈ (TVET) ដើម្បីបង្កើនកម្រិតជំនាញនៃកម្លាំងពលកម្ម និងគេចផុតពីអន្ទាក់គ្រោះថ្នាក់នៃ ភាពជាប្រទេសមានចំណូលមធ្យម។ កម្មវិធីទាំងនេះត្រូវតែពង្រីកបន្ថែម ដំណាលគ្នានឹងការអនុវត្តនូវ យន្តការផ្នែកស្ថាប័នមួយដែលជំរុញឲ្យរដ្ឋាភិបាលស្ថាប័នអប់រំថ្នាក់ខ្ពស់ និងវិស័យឯកជន ធ្វើការរួមគ្នាសំដៅបង្កើតកម្មវិធីសិក្សាផ្សេងៗដែលពោរពេញដោយថាមពល និងមានភាពបត់បែនល្អ ស្របតាមលក្ខខណ្ឌសេដ្ឋកិច្ចដែលកំពុងផ្លាស់ប្តូរយ៉ាងលឿន។

ផ្នែកដ៏សំខាន់មួយនៃ យុទ្ធសាស្ត្រសេដ្ឋកិច្ចរយៈពេលមធ្យមរបស់រដ្ឋាភិបាល គឺបង្កើនការនាំចេញអង្ករឲ្យបានច្រើនសន្លឹកសន្លាប់ ដើម្បីក្លាយជាប្រទេសនាំអង្ករចេញធំជាងគេទីបី លើពិភពលោក នៅត្រឹមឆ្នាំ២០១៥។ ប៉ុន្តែកម្ពុជាត្រូវដោះស្រាយបញ្ហាជាច្រើន ប្រសិនបើចង់ឲ្យក្តីបំណងខាងលើក្លាយជាការពិត។ អគ្គិសនីមានតម្លៃខ្ពស់នាំចូលពីប្រទេសថៃ និងវៀតណាម អាចផ្គត់ផ្គង់តម្រូវការថាមពលនៅកម្ពុជាបានប្រមាណ ៤១% ដែលធ្វើឲ្យអ្នកប្រើប្រាស់ប្រឈមមុខនឹង ការបង់ថ្លៃអគ្គិសនីកម្រិតខ្ពស់បំផុតក្នុងតំបន់។ កម្ពុជា ខ្វះខាតហេដ្ឋារចនាសម្ព័ន្ធសម្រាប់បញ្ជូនថាមពលផលិតបានទៅឲ្យប្រជាជន ជាពិសេសអ្នកនៅតាមតំបន់ជនបទ។ នៅឆ្នាំ២០១០ បណ្តាញអគ្គិសនីផ្គត់ផ្គង់បានត្រឹមតែ ៧% នៃគ្រួសារនៅជនបទ និង ប្រមាណ ១១% នៃតំរូវការថាម

តារាង ២៖ ថ្លៃអគ្គិសនីសម្រាប់រោងម៉ាស៊ីនកិនស្រូវ ក្នុងឆ្នាំ២០១២

ខេត្ត	ថ្លៃក្នុងមួយគីឡូវ៉ាត់ម៉ោង	
	ដុល្លារ	រៀល
បន្ទាយមានជ័យ	0.25	1000
សៀមរាប	0.21	820
បាត់ដំបង	0.25	1000
ពោធិ៍សាត់	0.40	1600
ស្វាយរៀង	0.16	650
កណ្តាល	0.28	1100
កំពង់ចាម	0.33	1300
ព្រៃវែង	0.26	1050
តាកែវ	0.24	950

ប្រភព៖ លោក David Van, សន្និសីទចក្ខុវិស័យប្រទេសកម្ពុជាឆ្នាំ២០១៣

ពលសរុបរបស់ភូមិនិរនាប៉ុណ្ណោះ។ ថ្លៃអគ្គិសនីក៏ប្រែប្រួលខុសគ្នា ខ្លាំងដែរ ទៅតាមតំបន់នានាដែលបានតភ្ជាប់ទៅនឹងបណ្តាញ អគ្គិសនី។

ហេដ្ឋារចនាសម្ព័ន្ធថាមពលអន់ខ្សោយ ជះឥទ្ធិពលដោយ ផ្ទាល់ទៅលើប្រតិបត្តិការកិនស្រូវ ដោយបន្ថែមបន្ទុកចំណាយ យ៉ាងច្រើនដល់ផលិតករ។ អង្កេតនៅឆ្នាំ២០១២ ទៅលើរោង ម៉ាស៊ីនកិនស្រូវ បានរកឃើញថា ខេត្តពោធិ៍សាត់ដែលនៅឆ្ងាយពី ព្រំដែន និងទំនប់វារីអគ្គិសនីជាងគេនោះ មានថ្លៃអគ្គិសនីខ្ពស់បំផុត រហូតដល់ ០,៤០ដុល្លារ/គីឡូវ៉ាត់ម៉ោង រីឯខេត្តស្វាយរៀងដែល ស្ថិតនៅជិតព្រំដែនវៀតណាម មានថ្លៃអគ្គិសនីទាបបំផុត ត្រឹម ប្រមាណ ០,១៦ដុល្លារ/គីឡូវ៉ាត់ម៉ោង (តារាង ២)។ ភាពខុសគ្នា ក្នុងថ្លៃអគ្គិសនី និងបញ្ហាផ្គត់ផ្គង់មិនអាចទុកចិត្តបាន ធ្វើឲ្យ អាជីវកម្មជាច្រើន ត្រូវប្រើប្រាស់ប្រភពថាមពលរបស់ខ្លួនផ្ទាល់។ អង្កេតលើ ៩៧រោងម៉ាស៊ីនកិនស្រូវ នៅខេត្តបន្ទាយមានជ័យ សៀមរាប កំពង់ចាម កំពង់ធំ ព្រៃវែង កណ្តាល និងកំពង់ស្ពឺ បង្ហាញ ថា រោងម៉ាស៊ីនភាគច្រើន (៨៣សហគ្រាស) ប្រើប្រាស់ម៉ាស៊ីន ភ្លើងរបស់ខ្លួនផ្ទាល់ដើរដោយប្រេងម៉ាស៊ូត។

ហេដ្ឋារចនាសម្ព័ន្ធនឹងមានសមត្ថភាពទាប ធ្វើឲ្យតម្លៃដឹក ជញ្ជូននៅកម្ពុជាស្ថិតក្នុងកម្រិតខ្ពស់ជាងគេក្នុងតំបន់។ ការ ដឹកជញ្ជូនតាមផ្លូវគោក ជាមធ្យោបាយដឹកជញ្ជូនចម្បង និង មានតម្លៃជាមធ្យមប្រហែល ១៥-១៧ដុល្លារ/តោន ដែលខ្ពស់ ជាខ្លាំង បើធៀបនឹងប្រទេសថៃ និងវៀតណាម នៅជិតខាង។ ប្រាក់កម្រៃផ្លូវការ និងមិនផ្លូវការ ពាក់ព័ន្ធនឹងនីតិវិធីនាំចេញ (ឧទាហរណ៍ ឯកសារគយ, ការត្រួតពិនិត្យអនាម័យ) វាបន្ថែម ចំណាយមួយចំនួនទៀតទៅលើបន្ទុកចំណាយនាំចេញ។ ក្នុង ករណីការនាំចេញអង្ករ តម្លៃប៉ាន់ស្មានសរុបសម្រាប់រត់ការ វា ស្មើនឹងពីរដងនៃកម្រៃផ្លូវការ គឺបូកបន្ថែមប្រហែល ១០ដុល្លារ/ តោនទៀត ទៅលើចំណាយសរុប។ យុទ្ធសាស្ត្របច្ចុប្បន្នរបស់ រដ្ឋាភិបាល ដើម្បីកែលម្អហេដ្ឋារចនាសម្ព័ន្ធដឹកជញ្ជូន ផ្តល់ អាទិភាពលើការអភិវឌ្ឍផ្លូវថ្នល់ ផ្លូវដែក និងស្ពាន។ ប៉ុន្តែការដឹក ជញ្ជូនតាមទន្លេស្ទឹង ក៏ជាវិធីដឹកជញ្ជូនអាចមានប្រសិទ្ធភាពល្អ និងតម្លៃថោកដែរ។ ឧទាហរណ៍ នៅប្រទេសវៀតណាម ការដឹក ជញ្ជូនតាមទន្លេស្ទឹងមានតម្លៃត្រឹមតែ ៣ដុល្លារ/តោន ដែលថោក ច្រើនជាងតម្លៃដឹកជញ្ជូនតាមផ្លូវគោកនៅកម្ពុជា។ ថ្វីបើការដឹក ជញ្ជូនតាមទន្លេស្ទឹងមានសក្តានុពលខ្លាំងក្តី ក៏កន្លងមកមានការ វិនិយោគ និងការចាប់អារម្មណ៍តិចតួចណាស់ពីអ្នកបង្កើតគោល នយោបាយ។

ភាពជាដៃគូរវាងរដ្ឋនិងឯកជន (PPP) អាចគូបផ្សំនូវ ចំណុចចំពេញឲ្យគ្នាផ្សេងៗរបស់អង្គការរដ្ឋ និងឯកជន ដើម្បី ធ្វើការកែលម្អហេដ្ឋារចនាសម្ព័ន្ធដឹកជញ្ជូន និងអគ្គិសនី និង បង្កើនសមត្ថភាពការអប់រំថ្នាក់ខ្ពស់។ PPP មានសារៈសំខាន់ ណាស់ចំពោះករណីប្រទេសកម្ពុជា ព្រោះវិស័យសាធារណៈ និង វិស័យឯកជនតែឯកឯង មិនអាចចំពេញតម្រូវការដ៏ច្រើន សម្រាប់កំណើនសេដ្ឋកិច្ចកម្ពុជាឡើយ។ វិនិយោគរបស់រដ្ឋទៅ

លើហេដ្ឋារចនាសម្ព័ន្ធ មានកម្រិតទាប ដោយសារចំណូលពន្ធ ដែលមានតិច និងការចាយចុះលំហូរចូលនៃជំនួយអភិវឌ្ឍន៍ពី បរទេស (ODA) បានកាត់បន្ថយលទ្ធភាពខាងហិរញ្ញវត្ថុ។ ថ្វីត្បិត បរិយាកាសអាជីវកម្មបានល្អប្រសើរឡើងក្នុងប៉ុន្មានឆ្នាំថ្មីៗ ប៉ុន្តែ ក្រុមហ៊ុនឯកជននានា ហាក់នៅខ្វះលទ្ធភាពធ្វើការអភិវឌ្ឍ ហេដ្ឋារចនាសម្ព័ន្ធខ្នាតធំ ជាពិសេសក្នុងផ្នែកថាមពល។

ភាពជាដៃគូរវាងរដ្ឋនិងឯកជន បាននិងកំពុងដើរតួនាទីយ៉ាង សំខាន់ក្នុងការកែលម្អហេដ្ឋារចនាសម្ព័ន្ធដឹកជញ្ជូន និងថាមពល នៅកម្ពុជា។ គម្រោងបណ្តាញបញ្ជូនថាមពលអគ្គិសនី រួមមាន ខ្សែ បញ្ជូនថាមពលអគ្គិសនីកម្លាំង ១១៥គីឡូវ៉ុល ក្នុងចម្ងាយ ២២១ គីឡូម៉ែត្រ ចាប់ពីប៉ោយប៉ែត ទៅដល់ខេត្តសៀមរាប និង បាត់ ដំបង ព្រមទាំង អនុស្ថានីយ៍ចែកចាយបន្ត ៣កន្លែង និង ស្ថានីយ៍ បិទបើកចរន្ត ១កន្លែង។ ខ្សែបញ្ជូនថាមពលនេះ បញ្ជូនអគ្គិសនី ពីប្រទេសថៃ ទៅកាន់ខេត្តសៀមរាប បន្ទាយមានជ័យ និង បាត់ដំបង។ ខាងផ្នែកដឹកជញ្ជូន រដ្ឋាភិបាលបានជួយសម្រួលដល់ គម្រោងស្ថាប័នជួសជុលផ្លូវដែកមានតម្លៃដល់ ១៤១,៦លានដុល្លារ តាមរយៈការចុះកិច្ចព្រមព្រៀងសម្បទានជាមួយ ប្រតិបត្តិករផ្លូវ ដែកឯកជន Toll Royal Railway កាលពីខែមិថុនា ២០០៩។ រដ្ឋាភិបាល នៅរក្សាកម្មសិទ្ធិលើផ្លូវដែកដែលមានស្រាប់ និងស្តារ ជួសជុលឡើងវិញនោះ ហើយក្រុមហ៊ុនសម្បទានិក ត្រូវបង់ថ្លៃ សម្បទានទៅឲ្យរដ្ឋាភិបាល។ គួរមានការពង្រីកកម្មវិធីស្រដៀងគ្នា នេះ ទៅកាន់វិស័យអប់រំផងដែរ។

ដើម្បីឲ្យភាពជាដៃគូរវាង រដ្ឋនិងឯកជនអនុវត្តបានសក្តិសិទ្ធិ ទៅថ្ងៃអនាគត ត្រូវមានក្របខ័ណ្ឌស្ថាប័ននឹងមាំកំណត់នូវ នីតិវិធី អនុវត្តការងារដ៏ល្អប្រសើរ ដែលរួមមាន ការកំណត់ច្បាស់នូវ លក្ខណៈវិនិច្ឆ័យនៃលទ្ធផល ការបង់ថ្លៃសេវាកម្ម ការគណនាតម្លៃ ពេញមួយអាយុកាលនៃគម្រោង ការលើកកម្ពស់វិស័យឲ្យបាន ប្រសើរបំផុតរវាងភាគីនីមួយៗ ការជេញថ្លៃមានលក្ខណៈប្រកួត ប្រជែង ការប្រើកម្លាំងប្រកួតប្រជែងធនធានសាធារណៈ និងការគ្រប់ គ្រងទំនាក់ទំនងប្រកបដោយប្រសិទ្ធភាព។ ការសម្របសម្រួល កាន់តែប្រសើររវាងក្រសួង និងអ្នកពាក់ព័ន្ធនានា គឺសំខាន់បំផុត ហើយអាចសម្រេចបានតាមការកសាង យន្តការអន្តរក្រសួង ផ្សេងៗ ដូចជា ភាពជាដៃគូរវាងរដ្ឋនិងឯកជន អង្គការគ្រប់គ្រង ហានិភ័យ ជាដើម។ នីតិវិធីប្រតិបត្តិការមានតម្លាភាព និង គណនេយ្យភាព សំខាន់ខ្លាំងណាស់ ដើម្បីឆ្លើយតបនឹងការយក ចិត្តទុកដាក់នាពេលថ្មីៗទៅលើផលប៉ះពាល់ផ្នែកសង្គម និង បរិស្ថាន នៃគម្រោង PPP ដូចជា ការផ្លាស់ប្តូរកន្លែងរស់នៅរបស់ សហគមន៍ដែលត្រូវរងការប៉ះពាល់ពី គម្រោងកែលម្អអគ្គិសនី ហេដ្ឋារចនាសម្ព័ន្ធ។ ផលប៉ះពាល់អាចកើតមានឡើងពីគម្រោង គឺត្រូវមានដាក់បញ្ចូលនៅក្នុងប្លង់គម្រោង និងមានការព្យាយាម កាត់បន្ថយវា ជាមួយនឹងការបែងចែកទំនួលខុសត្រូវឲ្យបាន ច្បាស់លាស់ ក្នុងចំណោមគ្នាភាគីទាំងឡាយ។

ការធ្វើផែនការសម្រាប់ តំបន់អាស៊ីតូចរយៈពេលមួយសតវត្ស

ការផ្តល់ឡើងនៃទ្វីបអាស៊ី ជាពិសេសប្រទេសចិន ក្នុងលក្ខណៈជា កម្លាំងចម្បងជំរុញកំណើនសេដ្ឋកិច្ចសាកលនោះ ផ្តល់នូវឱកាសថ្មីៗសម្រាប់អ្នកធ្វើគោលនយោបាយ ក្នុងការជំរុញយុទ្ធសាស្ត្រកំណើនមានចីរភាព និងសម្រាប់គ្រប់គ្នា នៅទូទាំងតំបន់។ ហើយព្រឹត្តិការណ៍ដ៏គួរចាប់អារម្មណ៍បំផុត គឺឱកាសផ្សេងៗដែលទទួលបានពី ការឈានឡើងនៃប្រទេសចិនជាមហាអំណាចខាងសេដ្ឋកិច្ច។ វត្តមានរបស់ចិននៅក្នុងតំបន់ កើនឡើងជាខ្លាំងក្នុងប៉ុន្មានឆ្នាំថ្មីៗ ហើយសព្វថ្ងៃបានក្លាយជាស្នូលនៃបណ្តាញផលិតកម្មដោយតភ្ជាប់សមាសភាគផ្សេងៗនៃដំណើរការផលិតកម្មក្នុងតំបន់ ជួយសម្រួលការផ្គត់ផ្គង់ទំនិញទៅទីផ្សារសាកល និងជាប្រភពសំខាន់មួយនៃវិនិយោគផ្ទាល់ពីបរទេស (FDI) ។ សេដ្ឋកិច្ចប្រទេសអាស៊ីជាប់ទាក់ទងគ្នាខ្លាំងណាស់ ជាពិសេសសម្រាប់មហាអនុតំបន់មេគង្គ (GMS) ហើយការផ្លាស់ប្តូរបន្តិចបន្តួចក្នុងកំណើន ផលស នៅចិន អាចមានផលប៉ះពាល់ខ្លាំងទៅលើសេដ្ឋកិច្ចនៅតាមប្រទេសនីមួយៗ។

ប្រសិនបើសេដ្ឋកិច្ចប្រទេសចិនបន្តកើនឡើង ហើយសង្គមមនុស្សនៅចិនកាន់តែសម្បូរទ្រព្យធននោះ ទីផ្សារធំៗនឹងផុសឡើងសម្រាប់ផលិតផលផ្សេងៗរបស់ GMS។ តម្រូវការផលិតផលកសិកម្ម និងទំនិញប្រើបានយូរ បាននិងកំពុងកើនឡើងជាខ្លាំង នៅពេលដែលចំណាយប្រើប្រាស់របស់ប្រជាជនចិនមានការផ្លាស់ប្តូរ។ ដើម្បីឱ្យការអភិវឌ្ឍឧស្សាហកម្មមានចីរភាព និងបានចម្រុះមុខ ចិនត្រូវការជាចាំបាច់នូវ វត្ថុធាតុដើមយ៉ាងច្រើនសន្លឹកសន្លាប់ ធនធានរ៉ែ និងថាមពល ហើយ GMS មានស្ថានភាពល្អទាំងផ្នែកភូមិសាស្ត្រ សេដ្ឋកិច្ច និងនយោបាយ ដើម្បីបំពេញតម្រូវការនេះ។

ដោយសារថ្លៃពលកម្មនៅចិន បានកើនឡើងនោះ ឧស្សាហកម្ម នឹងរំកិលទៅរកតំបន់ដែលមានថ្លៃដើមផលិតកម្មទាបជាង។ មហាអនុតំបន់មេគង្គមានស្ថានភាពល្អដើម្បីទទួលយកតួនាទីជាមជ្ឈមណ្ឌលផលិតកម្មសាកល ហើយកំពុងក្លាយជាតំបន់ដែលផលិតកម្មអតិពលកម្មនានាមកប្រមូលផ្តុំគ្នា។

បញ្ហាប្រឈមសម្រាប់អ្នកធ្វើគោលនយោបាយកម្ពុជា គឺការរៀបចំរចនាសម្ព័ន្ធសេដ្ឋកិច្ចឡើងវិញ ដើម្បីចាប់យកឱកាសល្អផុសចេញពីកំណើននៅចិន។ បើសិនបើប្រើប្រាស់បានសក្តិសិទ្ធិឧបករណ៍ផ្នែកគោលនយោបាយអាចទាញយក ផលប្រយោជន៍ពីបម្រែបម្រួលលំដាប់លំហូរមូលធនក្នុងតំបន់ ដើម្បីបង្កើនការងារបង្កើនផលិតភាពកម្លាំងពលកម្ម បង្កើនការផ្ទេរបច្ចេកវិទ្យាឈានទៅផលិតទំនិញកាន់តែមានតម្លៃខ្ពស់ ហើយសម្រេចបានកំណើនផលស ខ្ពស់ប្រកបដោយចីរភាព។

អាស៊ានមានកម្លាំងរឹងមាំ ជួយបង្កើនអំណាចចរចាររបស់កម្ពុជា និងធ្វើឱ្យសេដ្ឋកិច្ចកម្ពុជា ទទួលបានអត្ថប្រយោជន៍ពីកិច្ចព្រមព្រៀមអនុគ្រោះផ្នែកពាណិជ្ជកម្ម ជាមួយប្រទេសចិន និងបណ្តាប្រទេសមានសេដ្ឋកិច្ចកំពុងស្ទុះឡើង នៅតំបន់អាស៊ី។

ក្នុងឋានៈជាប្រធានអាស៊ាននៅឆ្នាំ២០១២ កម្ពុជាបានលើកទឹកចិត្តឱ្យប្រទេសជាសមាជិក ដាក់បញ្ចូលនូវកំណែទម្រង់ចាំបាច់នានា ដើម្បីបានចូលទៅក្នុងសហគមន៍សេដ្ឋកិច្ចអាស៊ាននៅឆ្នាំ២០១៥។ ប៉ុន្តែក៏មានគ្រោះថ្នាក់មួយដែរ គឺលទ្ធភាពកំណត់គោលនយោបាយផ្សេងទៀតរបស់កម្ពុជា អាចនឹងត្រូវថយចុះដោយសារកាតព្វកិច្ចផ្សេងៗចំពោះអាស៊ាន។ នេះជាបញ្ហាសំខាន់មួយសម្រាប់កម្ពុជា ដែលមានវិស័យជាច្រើនដើរយឺតជាងប្រទេសជិតខាង ហើយត្រូវមានសកម្មភាពខាងគោលនយោបាយច្បាស់លាស់ និងឥតរារាំង។

ចំណុចសំខាន់បំផុតមួយទៀត គឺក្របខ័ណ្ឌគោលនយោបាយនានាត្រូវជួយសម្រួលដល់កំណើនលំហូរវិនិយោគបរទេសនៅក្នុងតំបន់ ហើយក្នុងនេះ ការកែលំអបរិយាកាសអាជីវកម្មនៅកម្ពុជា ជាលក្ខខណ្ឌមួយត្រូវបំពេញឱ្យបានជាមុន។ ឧបសគ្គធំបំផុតក្នុងការបង្កើតបរិយាកាសអំណោយផលដល់ដំណើរការអាជីវកម្ម គឺអំពើពុករលួយ ជាពិសេស នៅពេលវារាំងស្ទះដល់ការដោះស្រាយទំនាស់ និងការពង្រឹងអនុវត្តន៍កិច្ចសន្យា។ ក្នុងរយៈពេលវែងវិនិយោគបរទេសចម្រុះមុខ ទាមទារនូវបរិយាកាសស្ថាប័នមួយដែលលើកកម្ពស់កម្មសិទ្ធិទ្រព្យសម្បត្តិ និងការបែងចែកព័ត៌មានទីផ្សារឱ្យបានស្មើភាព។ សមត្ថភាពស្ថាប័នមានស្រាប់ ត្រូវតែអភិវឌ្ឍបន្ថែម ដើម្បីបំពេញតម្រូវការនេះ។ រដ្ឋាភិបាលត្រូវប្រឹងប្រែងពង្រឹងវិស័យហិរញ្ញវត្ថុ ដើម្បីជួយដល់ដំណើរការរៀបចំសេដ្ឋកិច្ចឡើងវិញនេះ តាមរយៈការពង្រីកឥណទានមានការត្រួតពិនិត្យត្រឹមត្រូវ ទៅឱ្យសហគ្រាសធុនតូច និងមធ្យម។ នៅក្នុងរយៈពេលវែង ការធ្វើបដិដុល្លារូបនីយកម្មក្នុងសេដ្ឋកិច្ច សំខាន់ខ្លាំងណាស់ ចំពោះការអភិវឌ្ឍ និងស្ថិរភាពរយៈពេលវែងនៃវិស័យហិរញ្ញវត្ថុ។ សេដ្ឋកិច្ចចិនកំពុងក្លាយជាកម្លាំងជំរុញធំមួយនៅក្នុងតំបន់ ហេតុនេះរដ្ឋាភិបាលគួរពិចារណាមើលថា តើប្រាក់រ៉េនមីនប៊ី (renminbi) របស់ចិន ងាយស្រួលធ្វើការជាមួយជាង ប្រាក់ដុល្លារអាមេរិក ឬយ៉ាងណា។

ឯកសារយោង

CEFP –Committee for Economic and Financial Policy (2011), *Review Report on the Implementation of Policy paper on the Promotion of Paddy Production and Rice Export* (Phnom Penh: Ministry of Economy and Finance/ Committee for Economic and Financial Policy)
CDRI–Cambodia Development Resource Institute (2012), “Fertiliser Value Chains in Cambodia: A Case Study in Takeo Province” *Cambodia Development Review*, Volume 16, p 5 – 9 (Phnom Penh: CDRI)