

ជំរើសគោលនយោបាយសម្រាប់ជនងាយរងគ្រោះ៖ កំណើនប្រាក់ចំណូល និងការគាំពារសង្គម^១

សេចក្តីផ្តើម

ការបំផ្លិចបំផ្លាញធនធានមនុស្ស សង្គម និងហេដ្ឋារចនាសម្ព័ន្ធនៅកម្ពុជា ក្នុងអំឡុងពេលពីរទសវត្សរ៍នៃសង្គ្រាម ជាដើមហេតុដ៏សំខាន់មួយនៃភាពក្រីក្រ ដែលបណ្តាលឲ្យមានភាពងាយរងគ្រោះក្នុងចំណោមប្រជាជនកម្ពុជា ជាពិសេសអ្នកក្រីក្រនៅតាមទីជនបទ ។ កត្តារួមចំណែកដទៃទៀត មានដូចជា ការផាត់ចេញពីសង្គម កង្វះលទ្ធភាពទទួលបានសេវាសាធារណៈ និងឱកាសការងារមានតិច ។ ម្យ៉ាងវិញទៀត កំណើនវិស័យកសិកម្មមិនគ្រប់គ្រាន់ និងសេដ្ឋកិច្ចនៅជនបទមានមូលដ្ឋានតូចចង្អៀត ធ្វើឱ្យប្រជាជនភាគច្រើននៅជនបទងាយទទួលបានឥទ្ធិពលពីហានិភ័យ និងការប៉ះទង្គិចផ្សេងៗ ដែលអាចរុញច្រានពួកគេឲ្យធ្លាក់ចុះក្នុងភាពក្រីក្រធ្ងន់ធ្ងរ ។ ឧទាហរណ៍ ការធ្លាក់ចុះក្នុងពេលថ្មីៗនៃវិស័យជំរុញកំណើនសេដ្ឋកិច្ចសំខាន់ៗនៅកម្ពុជា ជាអាទិ៍ វិស័យកាត់ដេរទេសចរណ៍ និងសេវាកម្ម (ដោយសារវិបត្តិសេដ្ឋកិច្ចសកល) បាននាំឲ្យមានការបាត់បង់ការងារនិងការថយចុះប្រាក់ផ្ញើទៅផ្ទះ ។ ការធ្លាក់ចុះនេះ បានប៉ះពាល់ដោយផ្ទាល់ទៅលើកម្មករ និងក្រុមគ្រួសារ និងធ្វើឱ្យពួកគេរឹតតែងាយរងគ្រោះដោយការប៉ះទង្គិចផ្សេងៗទៅលើប្រាក់ចំណូល និងចំណាយប្រើប្រាស់ប្រចាំថ្ងៃ ។

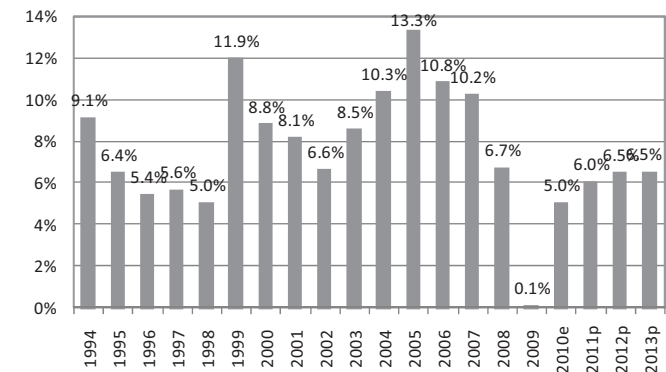
អត្ថបទនេះ ពិនិត្យជារួមពីទំនាក់ទំនងរវាងកំណើនសេដ្ឋកិច្ចភាពក្រីក្រ ភាពងាយរងគ្រោះ និងកិច្ចគាំពារខាងសង្គមកិច្ចដោយផ្អែកលើស្ថិតិ និងទិន្នន័យថ្មីៗ ព្រមទាំងឯកសារស្រាវជ្រាវផ្សេងៗដែលមានស្រាប់ ។ ដោយឡែកការសិក្សាមាន (១) កំណត់ក្រុមជនងាយរងគ្រោះ និងមូលហេតុសំខាន់ៗនៃភាពងាយរងគ្រោះ (២) ពិនិត្យពីគោលនយោបាយលើកិច្ចគាំពារខាងសង្គមកិច្ចដែលមានស្រាប់ និងសកម្មភាពផ្សេងៗ ដែលរាជរដ្ឋាភិបាលកម្ពុជា និងដៃគូនានាបានអនុវត្ត (៣) ពិភាក្សាពីប្រសិទ្ធភាពនៃកម្មវិធីគាំពារសង្គមកិច្ចដែលមានស្រាប់ និង (៤) លើកជាជម្រើសគោលនយោបាយសម្រាប់ជួយក្រុមជនងាយរងគ្រោះ ដែលជាប់ទាក់ទងនឹងកំណើនប្រាក់ចំណូលការគាំពារសង្គម និងចន្លោះខ្វះខាតខាងចំណេះដឹង ។

ទំនាក់ទំនងរវាង កំណើនសេដ្ឋកិច្ច ភាពក្រីក្រ និងភាពងាយរងគ្រោះ

ភាពក្រីក្រនៅកម្ពុជា មានលក្ខណៈសំគាល់ជាចំណាយប្រើប្រាស់ និងប្រាក់ចំណូលកម្រិតទាប ស្ថានភាពអាហារូបត្ថម្ភអន់ខ្សោយការអប់រំកម្រិតទាប កង្វះលទ្ធភាពបានប្រើប្រាស់សេវាសាធារណៈ

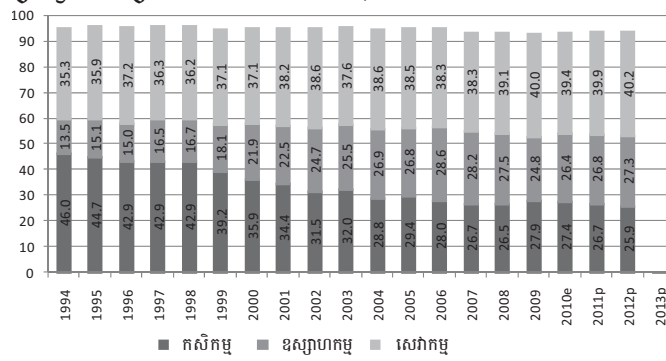
១ លោក កឹម សុផន ជាអ្នកស្រាវជ្រាវ និង លោកស្រី ខៀវ ភិរម្យ ជាជំនួយការស្រាវជ្រាវ នៃកម្មវិធីភាពក្រីក្រ កសិកម្ម និងអភិវឌ្ឍន៍ជនបទ នៃវិទ្យាស្ថាន CDRI ។ អ្នកនិពន្ធ សូមថ្លែងអំណរគុណ កញ្ញា ហ្វូ គឹមហុង និង លោក ឈឹម ឈន់ ដែលបានជួយស្វែងរកឯកសារយោង ។

ក្រាហ្វិក ១៖ កំណើន ផសស (1994-2013 គិតតាមកម្រិតថ្លៃឆ្នាំ2000)



ប្រភព៖ ទិន្នន័យពី MoEF²

ក្រាហ្វិក ២៖ ប្រភេទកំណើនតាមវិស័យ (1994-201)

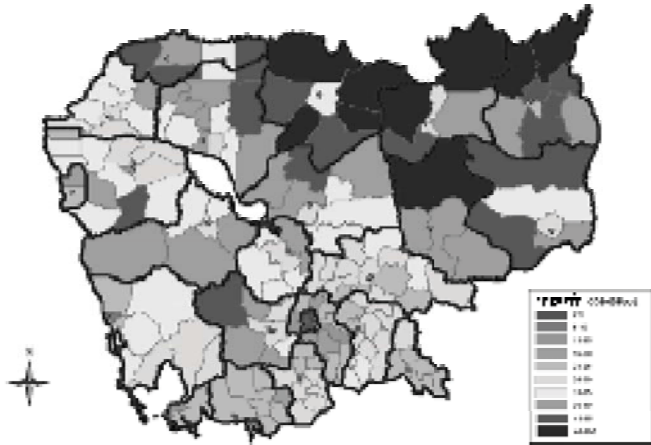


ប្រភព៖ ទិន្នន័យពី MoEF

និងឱកាសសេដ្ឋកិច្ច ភាពងាយរងគ្រោះពីហានិភ័យ និងការផាត់ចេញពីសកម្មភាពនយោបាយ សង្គម និងសេដ្ឋកិច្ច ។ អត្រាកំណើន ផសស មធ្យមប្រចាំឆ្នាំនៅកម្ពុជា ដល់ទៅ ៩,៥% នៅឆ្នាំ១៩៩៥-២០០៨ (ក្រាហ្វិក ១) បានធ្វើឲ្យកម្ពុជាមានការផ្លាស់ប្តូរយ៉ាងជ្រាលជ្រៅ ហើយសង្គមជាតិក៏បានដាក់អនុវត្តយុទ្ធសាស្ត្រអភិវឌ្ឍន៍ជាតិ ព្រមទាំងសម្រេចបានការកាត់បន្ថយភាពក្រីក្រ ការកែលំអដីភាពរស់នៅ ការលើកកម្ពស់កម្រិតអប់រំ និងស្ថានភាពសុខភាពប្រសើរជាងមុន ។ ប៉ុន្តែកំណើនសេដ្ឋកិច្ចភាគច្រើនមានមូលដ្ឋាននៅតំបន់ទីក្រុង ហើយការបែងចែកផលប្រយោជន៍នៃកំណើន មានលក្ខណៈមិនស្មើគ្នា ដែលនាំឲ្យមានវិសមភាពកាន់តែធំឡើង (ធនាគារពិភពលោកឆ្នាំ២០០៧)^៣ ។

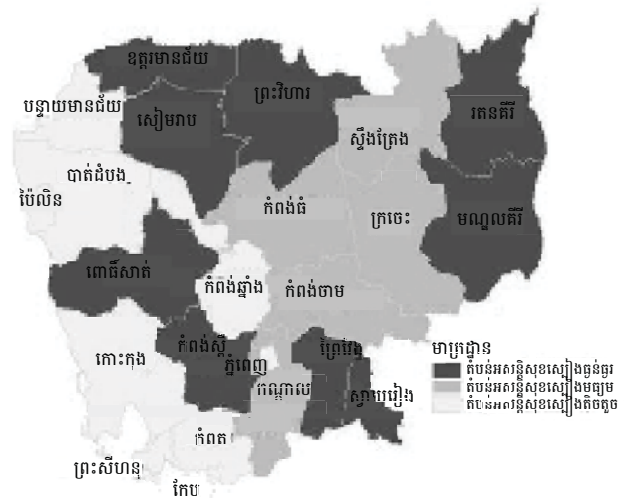
២ ក្រសួងសេដ្ឋកិច្ច និងហិរញ្ញវត្ថុ ។
 ៣ ផសស ក្នុងមនុស្សម្នាក់ កើនពី ២៨៥ដុល្លារ នៅឆ្នាំ១៩៩៧ ដល់ ៥៩៣ដុល្លារ នៅឆ្នាំ២០០៧ (ទិន្នន័យពីមូលនិធិ IMF) ។ ការវាយតម្លៃនិទ្ទាការភាពក្រីក្ររបស់ធនាគារពិភពលោកក្នុងឆ្នាំ២០០៩ បង្ហាញថា មេគុណ Gini(ការវាស់វែងវិសមភាពចំណូល) សម្រាប់ប្រទេសកម្ពុជាទាំងមូល បានកើនយ៉ាងលឿនពី ០,៣៩៦ នៅឆ្នាំ២០០៤ ដល់ ០,៤៣១ នៅឆ្នាំ២០០៧ ។

ក្រាហ្វិក ៣៖ របាយអត្រាគ្រួសារក្រីក្រ (គិតជា %) នៅតាមស្រុក ឆ្នាំ២០០៩



ប្រភព៖ ទិន្នន័យតាមឃុំ ២០០៣-២០០៨ ក្រសួងផែនការ គូសផែនទីដោយ NCDD PST M&E unit ឆ្នាំ២០០៩

ក្រាហ្វិក ៤៖ តំបន់អសន្តិសុខស្បៀង



ប្រភព៖ FAO 2007

វិសមភាពធំបង្កឧបសគ្គដល់កំណើនសេដ្ឋកិច្ចប្រកបដោយ ចីរភាព រារាំងដល់កិច្ចប្រឹងប្រែងកាត់បន្ថយភាពក្រីក្រ និង អាចធ្វើឲ្យខូចខាតដល់កំណើនសេដ្ឋកិច្ចផង និងនាំអោយមាន អស្ថិរភាព និងភាពបាក់បែកក្នុងសង្គមផង (ធនាគារពិភពលោក ២០០៦) ។ ប្រទេសកម្ពុជាមានប្រជាជនសរុប ១៣,៤លាននាក់ ក្នុងនោះ មាន ៨០% រស់នៅក្នុងសេដ្ឋកិច្ចជនបទ ដែលមាន កំណើនទាប និងមិនគ្រប់គ្រាន់ទេ (ក្រាហ្វិក ២) ។ កំណើនតាម លំនាំនេះ កន្លងមកផ្តល់អត្ថប្រយោជន៍តិចតួចណាស់ដល់ប្រជាជន ភាគច្រើន ជាពិសេសអ្នកនៅតំបន់ជនបទ ដូច្នេះប្រជាជនក្រីក្រ នៅជនបទ នៅតែងាយរងគ្រោះជាខ្លាំងដោយហានិភ័យមកពី ប្រភពផ្សេងៗ ។ ការសិក្សាជាច្រើនពីភាពក្រីក្របានលើកឡើងថា ការប្រឈមនឹងហានិភ័យ និងការប៉ះទង្គិចផ្សេងៗ ជាកត្តាដ៏ ចំបងមួយដែលធ្វើឲ្យក្រុមគ្រួសារងាយរងគ្រោះ ត្រូវជាប់ផុង ឬ ធ្លាក់ខ្លួនកាន់តែជ្រៅក្នុងភាពក្រីក្រ (Fitzgerald et al. 2007; Ballard et al. 2007; So 2009; Kem et al. 2010) ។

អ្នកណាខ្លះជាជនងាយរងគ្រោះ? ហេតុអ្វីបានជា ងាយរងគ្រោះ?

យុទ្ធសាស្ត្រជាតិលើការគាំពារសង្គម (NSPS) ដែលត្រូវដាក់ អនុវត្តក្នុងពេលខាងមុខ បានកំណត់និយមន័យជនងាយរងគ្រោះ ថាជា (១) អ្នករស់នៅក្រោមបន្ទាត់ភាពក្រីក្រ (២) អ្នកមិន អាចទប់ទល់នឹងការប៉ះទង្គិច ឬទទួលបានការប៉ះទង្គិចញឹកញាប់ (អ្នក មានជីវភាពនៅក្រោម ឬនៅជិតបន្ទាត់ភាពក្រីក្រ ច្រើនតែជាជន ងាយរងគ្រោះបំផុត) និង (៣) ទារក កុមារ នារីក្នុងវ័យបន្តពូជ គ្រួសារមានអសន្តិសុខស្បៀង ជនជាតិភាគតិច ជនចាស់ជរា អ្នកឈឺរ៉ាំរ៉ៃ អ្នកផ្ទុកមេរោគអេដស៍ និងជនពិការ ។ ដោយប្រើ និយមន័យនេះ គេអាចកំណត់បាននូវ ក្រុមជនងាយរងគ្រោះ ព្រមទាំង កត្តា និងមូលហេតុដែលបង្កភាពងាយរងគ្រោះ ។

ប្រជាជនជាង ២៥% រស់នៅក្រោមបន្ទាត់ភាពក្រីក្រ

គេបានស្មានថា នៅចុងឆ្នាំ២០០៩ មានគ្រួសារកម្ពុជា ២៧,៤% កំពុងរស់នៅក្រោមបន្ទាត់ភាពក្រីក្រ (ក្រសួងផែនការ ២០០៩) ។ ប៉ុន្តែបើសិនគិតតាមសន្ទស្សន៍ភាពក្រីក្រពហុវិស័យ (MPI) នោះ អត្រាភាពក្រីក្រនៅកម្ពុជា ត្រូវកើនដល់ ៥៤% ដែលតំណាង ឲ្យប្រជាជនប្រហែល ៧,៧លាននាក់ (Alkire et al. 2010) ។ សន្ទស្សន៍ភាពក្រីក្រ គិតតាមការរាប់ចំនួនប្រជាជនក្នុងអង្កេត សេដ្ឋកិច្ច-សង្គមកិច្ចកម្ពុជាឆ្នាំ២០០៧ បង្ហាញថា អត្រាភាពក្រីក្រ គឺ ០,៨៣ នៅទីក្រុងភ្នំពេញ និង ២១,៨៥ នៅតំបន់ទីក្រុង ដទៃទៀត ដែលបញ្ជាក់ថា ប្រជាជនក្រីក្រ ៧,៨% នៅកម្ពុជា កំពុងរស់នៅតំបន់ទីក្រុង (ធនាគារពិភពលោក ២០០៩) ។ នៅតំបន់ជនបទវិញ គ្រួសារក្រីក្រភាគច្រើនរស់នៅតាមខេត្ត ឆ្នាយៗ ដូចជា រតនគិរី មណ្ឌលគិរី ក្រចេះ ស្ទឹងត្រែង ព្រះវិហារ និងខេត្តខ្លះទៀតនៅជុំវិញវាលទំនាបបឹងទន្លេសាប ដូចជាខេត្ត កំពង់ធំ សៀមរាប ពោធិ៍សាត់ (ក្រាហ្វិក ៣) ។ ការសិក្សាមួយ

៤ វិនិយោគផ្ទាល់ពីបរទេស (FDI) ប្រមូលផ្តុំនៅក្នុងវិស័យសេវាកម្ម និង ឧស្សាហកម្ម រ៉ែវិស័យកសិកម្មនេសាទនិងវិនិយោគទុន និងមានការ អភិវឌ្ឍមិនគ្រប់គ្រាន់ ។ ទិន្នន័យពីក្រសួងសេដ្ឋកិច្ច និងហិរញ្ញវត្ថុ បង្ហាញថា ចំណែក ផសស នៃវិស័យកសិកម្ម បានធ្លាក់ចុះ តាំងពីឆ្នាំ១៩៩៤ មក (ក្រាហ្វិក ២) ។ នៅឆ្នាំ២០០៩ កម្ពុជាជាលើកស្រូវបាន ២,៨តោន/ហិកតា ដែលជាតួលេខទាបបំផុតនៅក្នុងតំបន់ (ក្រសួងកសិកម្ម រុក្ខាប្រមាញ់ និង នេសាទ ២០១០) ។

៥ MPI ជាសន្ទស្សន៍ភាពក្រីក្រពហុវិស័យធ្ងន់ធ្ងរ ។ វាផ្តល់បញ្ជាក់ពីកង្វះខាត សេវាសំខាន់ៗបំផុត និងមុខងារចំបងៗនៃជីវភាពរស់នៅ ។ សន្ទស្សន៍នេះ បង្ហាញពីភាពក្រីក្រតាមលំនាំផ្សេងៗ ដោយពិនិត្យលើភាពខ្វះខាតមួយ សំណុំផ្សេងទៀតក្រៅពីកង្វះខាតប្រាក់ចំណូល ។ MPI វាស់វែងលើវិស័យ ៣ គឺ សុខភាព ការអប់រំ និងកម្រិតជីវភាព ហើយប្រើសូចនាករ ១០ ដើម្បីវាស់វែងភាពក្រីក្រ ។ តាមវិធីវាស់វែងនេះ ក្រុមគ្រួសារមួយ ត្រូវកំណត់ ថាជាគ្រួសារក្រីក្រពហុវិស័យ បើសិនជាបន្ទុកនៃសូចនាករនានាសម្រាប់ក្រុម គ្រួសារនោះ បង្ហាញនូវភាពខ្វះខាតលើសពី ៣០% ។

របស់អង្គការស្បៀងអាហារ និងកសិកម្ម (FAO) នៅឆ្នាំ២០០៧ បានរកឃើញថា ខេត្តទាំងនេះជាតំបន់អសន្តិសុខស្បៀង^៦ (ក្រាហ្វិក ៤) ដោយមានប្រជាជន ២,៦លាននាក់ កំពុងប្រឈម មុខនឹងកង្វះខាតស្បៀងអាហារ (កម្មវិធីស្បៀងអាហារពិភពលោក ២០០៧) ។ គិតតាមតួលេខខាងលើនេះ អង្កេតសុខភាព និង ប្រជាសាស្ត្រកម្ពុជា រកឃើញថា ៤៣% នៃកុមារអាយុពី ០-៥ឆ្នាំ រងគ្រោះដោយកង្វះអាហារូបត្ថម្ភរ៉ាំរ៉ៃ (ក្រិន) ២៨% មានសភាពស្គមស្គាំង និង ៨% មានកង្វះអាហារូបត្ថម្ភធ្ងន់ធ្ងរ ។ នៅឆ្នាំ២០០៩ កម្ពុជា មានសន្ទស្សន៍ភាពអត់ឃ្លានសាកល (GHI)^៧ ដល់ ២១,២ ដែលជាអត្រាខ្ពស់គួរឲ្យបារម្ភ ទោះបី កម្ពុជាតែងមានប្រវត្តិផលិតស្រូវអង្ករបានគ្រប់គ្រាន់ក៏ដោយ ។ ជនក្រីក្រ គឺងាយរងគ្រោះខ្លាំងពីហានិភ័យជាលក្ខណៈបុគ្គល ឬ ជាលក្ខណៈសាកល ឬទាំងពីរមុខ^៨ ។ ហានិភ័យជាលក្ខណៈ បុគ្គល ដែលតែងជួបប្រទះ រួមមាន ជំងឺមិនឆ្លងរាតត្បាត គ្រោះថ្នាក់ សមាជិកគ្រួសារស្លាប់ ការបាត់បង់សត្វចិញ្ចឹម បំណុល ចោរកម្ម អំពើហិង្សា ការខូចខាតដំណាំក្នុងកម្រិតគ្រួសារ បរាជ័យក្នុងអាជីវកម្ម ការប៉ះទង្គិចចំណូលគ្រួសារដោយសារការ បាត់បង់ការងារ ឬការថយចុះប្រាក់ចំណូលជាដើម ។ ចំពោះ ហានិភ័យជាលក្ខណៈសាកល ដូចជា គ្រោះធម្មជាតិ (ឧ. ទឹកជំនន់ ការរាំងស្ងួត) ជម្ងឺរាតត្បាត ជម្លោះក្នុងសង្គម (ទំនាស់ដីធ្លី ការថយចុះស្តុកធនធានធម្មជាតិ) និងវិបត្តិសេដ្ឋកិច្ច ជាដើម វាតែងប៉ះពាល់ដល់ជនក្រីក្រធ្ងន់ធ្ងរ ជាងក្រុមផ្សេងៗទៀតនៅក្នុង សង្គម ។

ក្រុមជនងាយរងគ្រោះក្នុងសង្គម មានជាអាទិ៍ (១) ប្រជាជនក្រីក្រនៅទីក្រុង (២) អ្នកផ្ទុកវីរុសអេដស៍ និងមាន ជម្ងឺអេដស៍ (៣) កុមារ និងយុវជន (៤) មនុស្សចាស់ជរា (៥) ជនពិការ (៦) ជនជាតិភាគតិច និង (៧) គ្រួសារមានស្ត្រីជា មេគ្រូ និងនារីក្នុងវ័យបន្តពូជ ។ ក្រុមនេះ បានទទួលរងក្នុងកម្រិត ខុសៗគ្នានូវហានិភ័យជាលក្ខណៈបុគ្គល ឬសាកល ឬក៏ទាំង ពីរមុខ ។

ការសិក្សារបស់ធនាគារពិភពលោក ស្តីពី "ហានិភ័យ និងភាពងាយរងគ្រោះនៃប្រជាជនកម្ពុជា" (២០០៦ខ) បាន ប្រៀបធៀបភាពងាយរងគ្រោះនៃក្រុមនីមួយៗ ដោយផ្អែកលើ

៦ អសន្តិសុខស្បៀង កើតមាននៅពេលដែលមនុស្សខ្លះសារធាតុចិញ្ចឹម ដោយ សារតែគ្មានស្បៀងអាហារ កង្វះលទ្ធភាពផ្នែកសេដ្ឋកិច្ច ឬសង្គមកិច្ចក្នុងការ ទទួលបានអាហារគ្រប់គ្រាន់ និងការបរិភោគអាហារមិនគ្រប់គ្រាន់ (កម្មវិធី ស្បៀងអាហារពិភពលោក ឆ្នាំ២០០៥) ។

៧ នៅឆ្នាំ២០០៩ GHI របស់ប្រទេសធិតខាងកម្ពុជា គឺ រៀបចំជា ១១,៩ ឡាន ១៩,០ និង ថៃ ៨,២ ដែលសុទ្ធតែល្អជាងអត្រារបស់កម្ពុជា ។

៨ ហានិភ័យជាលក្ខណៈបុគ្គល វាប៉ះពាល់ដល់បុគ្គល ឬគ្រួសារខ្លះៗប៉ុណ្ណោះ រីឯ ហានិភ័យជាលក្ខណៈសាកល វាប៉ះពាល់ដល់មនុស្សច្រើនក្នុងពេលតែមួយ ។

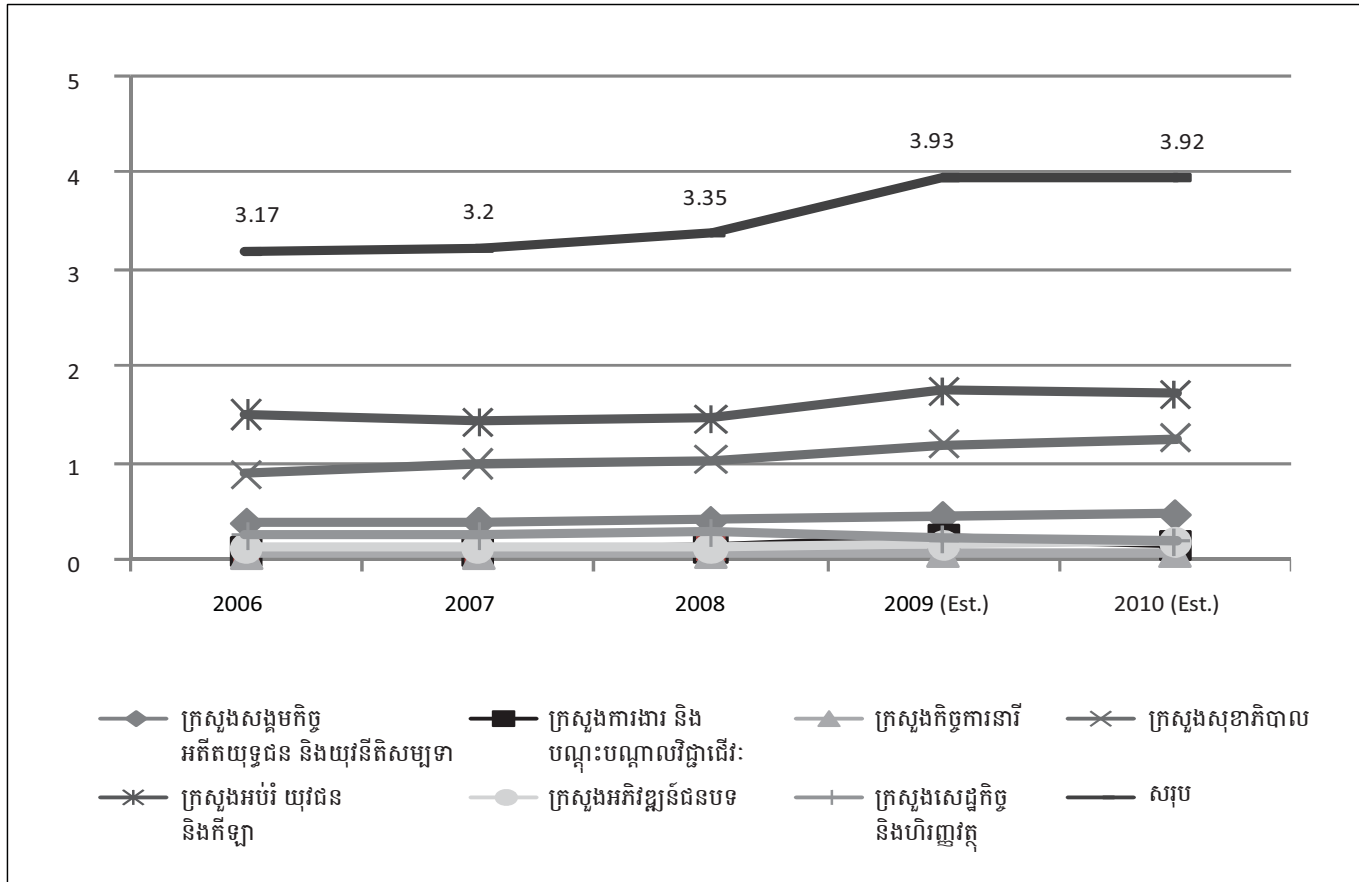
ភាពងាយប៉ះពាល់ពីហានិភ័យ និងសមត្ថភាពដោះស្រាយ ហានិភ័យទាំងនោះ ។ ការសិក្សាបង្ហាញថា ក្រុមកុមារ និង យុវជន មានទំហំធំជាងគេ ក្នុងចំណោមក្រុមជនងាយរងគ្រោះ ទាំងអស់ មានស្ថានភាពអាហារូបត្ថម្ភអន់ខ្សោយ ត្រូវធ្វើការងារ ក្នុងប្រភេទយ៉ាប់យឺនបំផុត មានការអប់រំទាប ខ្វះខាតជំនាញ និងឱកាសទទួលបានការងារសមរម្យ ។ ជនពិការ និងជនក្រីក្រ នៅទីក្រុង ស្ថិតនៅលំដាប់ទីពីរ និងទីបី ក្នុងចំណាត់ថ្នាក់ភាព ងាយរងគ្រោះ និងលទ្ធភាពគ្រប់គ្រងហានិភ័យ ហើយបន្ទាប់មក គឺ ក្រុមចាស់ជរា ជនជាតិភាគតិច និងគ្រួសារមានស្ត្រីជាមេគ្រូ ។ ការសិក្សាដោយ So (2009), Kem et al. (2010) និង Ngo et al. (2010) បានបង្ហាញដែរថា ដោយសារលទ្ធភាពទាបក្នុង ការដោះស្រាយហានិភ័យពីវិបត្តិសេដ្ឋកិច្ច ក្រុមជនងាយរងគ្រោះ និងគ្រួសាររបស់ពួកគេ ជាពិសេសគ្រួសារមានស្ត្រីជាមេគ្រូ កាន់តែងាយរងគ្រោះពីការប៉ះពាល់ដល់ចំណូល និងចំណាយ ប្រើប្រាស់ ដែលរុញច្រានពួកគេឲ្យជាប់ផុងកាន់តែជ្រៅទៅក្នុង ភាពក្រីក្រ ។ ដូច្នេះយុទ្ធសាស្ត្រណាដែលអាចជួយកាត់បន្ថយភាព ងាយរងគ្រោះ និងហានិភ័យពីវិបត្តិនានា ឲ្យក្រុមជនងាយរង គ្រោះបំផុតនោះ សុទ្ធតែអាចចាត់ទុកជាយុទ្ធសាស្ត្រដ៏សមស្រប សម្រាប់ប្រយុទ្ធនឹងភាពក្រីក្រ និងជម្រុញកំណើនឲ្យមានចីរភាព និងសមធម៌ ។

កិច្ចគាំពារសង្គមកិច្ច និងការកាត់បន្ថយភាពងាយរងគ្រោះ

កិច្ចគាំពារសង្គមកិច្ច ពេលខ្លះគេប្រើវាជា "ប្រព័ន្ធ" មួយសម្រាប់ ដោះស្រាយភាពងាយរងគ្រោះ ទាំងជាលក្ខណៈបុគ្គល និង លក្ខណៈសាកល (Davies et al. 2008; Vakis 2006) ។ នាបច្ចុប្បន្ន ការដាក់អនុវត្តប្រព័ន្ធសុវត្ថិភាពសង្គម និងកិច្ចគាំពារ សង្គមកិច្ច ដើម្បីជួយក្រុមជនងាយរងគ្រោះ បានក្លាយជាជំរើស មួយដែលមានអាទិភាពខ្ពស់ ។

រដ្ឋធម្មនុញ្ញ និងច្បាប់ជាច្រើន បានកំណត់ឲ្យរដ្ឋាភិបាល មានភារកិច្ចផ្តល់នូវប្រព័ន្ធសុវត្ថិភាពសង្គមផ្សេងៗ ជូនដល់ ប្រជាជន ។ គោលដៅជាច្រើនជាប់ទាក់ទងនឹងការគាំពារសង្គម ក៏មានអាទិភាពខ្ពស់ នៅក្នុងផែនការយុទ្ធសាស្ត្រអភិវឌ្ឍន៍ជាតិ (NSDP) ដែរ ។ យោងតាម NSDP ក្រសួងមន្ទីរ និងស្ថាប័ន ពាក់ព័ន្ធនានា ក៏បានអនុម័ត ផែនការសកម្មភាព និងគោល នយោបាយមួយចំនួន ។ កម្មវិធីគាំពារសង្គមច្រើនបែបច្រើនយ៉ាង សម្រាប់ជនក្រីក្រ ព្យាយាមដោះស្រាយបញ្ហាភាពងាយរងគ្រោះ និងការអភិវឌ្ឍធនធានមនុស្ស ។ កម្មវិធីគាំពារសង្គមចំបងៗ ដែលមានចែងក្នុង ផែនការយុទ្ធសាស្ត្រអភិវឌ្ឍន៍ជាតិ រួមមាន សេវាសុវត្ថិភាពសង្គម បេឡាជាតិសម្រាប់សុវត្ថិភាពសង្គម ការ បណ្តុះបណ្តាលវិជ្ជាជីវៈ អាហារូបករណ៍សម្រាប់ជនក្រីក្រ កម្មវិធីផ្តល់អាហារូបត្ថម្ភតាមសាលារៀន និងរបបយកទៅផ្ទះ មូលនិធិសមធម៌សុខភាព ការធានារ៉ាប់រងផ្នែកសុខភាពនៅ តាមសហគមន៍ កម្មវិធីអាហារូបត្ថម្ភ ជំនួយសង្គ្រោះបន្ទាន់ កម្មវិធីការងារសាធារណៈ សម្បទានដីសង្គមកិច្ច ការផ្គត់ផ្គង់

ក្រាហ្វិក ៥៖ ចំណាយរដ្ឋាភិបាលលើការគាំពារសង្គមតាមក្រសួង (គិតជាភាគរយនៃ ផសស)



ប្រភព៖ ក្រសួងសេដ្ឋកិច្ច និងហិរញ្ញវត្ថុ ឆ្នាំ២០១០

ទឹកស្អាតនៅតំបន់ជនបទនិងអនាម័យ និងគម្រោងខ្នាតតូច ឬ តំណទានខ្នាតតូច ។

ចំណាយរបស់រដ្ឋាភិបាលលើការគាំពារសង្គម កើនឡើងរហូតក៏ពិតមែន ប៉ុន្តែវានៅមានកម្រិតទាប បើធៀបនឹងប្រទេសដទៃទៀតក្នុងតំបន់ (ក្រាហ្វិក ៥) ។ ក្នុងពេលជាមួយគ្នា ប្រាក់បើកផ្តល់ដោយដៃគូអភិវឌ្ឍន៍នានារបស់រដ្ឋាភិបាលសម្រាប់គម្រោងសុវត្ថិភាពសង្គម បានកើនដល់ ៥១លានដុល្លារអាមេរិកក្នុងឆ្នាំ២០១០ ។ ក្នុងចំណោមសរុប ១.៥០០អង្គការមិនមែនរដ្ឋាភិបាល មានជិតពាក់កណ្តាលកំពុងអនុវត្តកម្មវិធីជាប់ទាក់ទងនឹងការគាំពារសង្គម ។ ប៉ុន្តែទោះបីជាមានការប្រឹងប្រែងយ៉ាងធំធេង និងការខិតខំផ្តោតលើជនក្រីក្រក្តី ក៏ការគាំពារសង្គមនៅតែមិនទាន់បានទៅដល់ប្រជាជនមួយភាគធំ ដែលកំពុងត្រូវការជំនួយទ្រទ្រង់នៅឡើយ ។ ប្រសិទ្ធភាព និងចីរភាពនៃកម្មវិធីគាំពារសង្គមក៏បានថយចុះ ដោយសារធនធានមានកម្រិត កង្វះយុទ្ធសាស្ត្រនិងនីតិវិធីច្បាស់លាស់ និងរលូនគ្នាល្អសម្រាប់កំណត់ប្រជាជនគោលដៅ និងការកំណត់អាទិភាពនៃកម្មវិធី ដោយផ្អែកលើចំណាប់អារម្មណ៍របស់ដៃគូអភិវឌ្ឍន៍ ។

សេចក្តីសន្និដ្ឋាន ជំរើសគោលនយោបាយ និងវិស័យស្រាវជ្រាវជំនាញនៃសម្រាប់ការគាំពារសង្គមកិច្ចប្រកបដោយប្រសិទ្ធភាព

ភាពក្រីក្រ វិសមភាពកំណើន ការផ្តាច់ចេញពីសង្គម និងកង្វះលទ្ធភាពទទួលបានឱកាសល្អ និងសេវាសាធារណៈ គឺជាមូលហេតុចម្បងនៃភាពងាយរងគ្រោះ ។ ប្រជាជនងាយរងគ្រោះនៅកម្រិតផ្សេងៗគ្នា ទទួលបានការប៉ះទង្គិចខុសៗគ្នា ។ គេរកឃើញដូចៗគ្នាថា ក្រុមជនងាយរងគ្រោះទាំងអស់ ងាយរងការប៉ះទង្គិចណាស់ និងមានលទ្ធភាពតិចតួចក្នុងការដោះស្រាយវិបត្តិ ។ កន្លងមក មានការអនុវត្តអន្តរាគមន៍ខាងគាំពារសង្គមកិច្ចជាច្រើនបែបយ៉ាងរួចហើយ សម្រាប់កាត់បន្ថយភាពក្រីក្រ និងភាពងាយរងគ្រោះ ប៉ុន្តែវានៅមិនទាន់ច្រើនគ្រប់គ្រាន់ ដើម្បីលោងឲ្យដល់ក្រុមធំៗនៃប្រជាជនងាយរងគ្រោះនោះទេ ។ កម្រិតកំណត់នៃកម្មវិធីគាំពារសង្គមកិច្ចទាំងនេះ អាចក្លាយជាឧបសគ្គដល់ ការរួបរួមគ្នានៅក្នុងសង្គម ការអភិវឌ្ឍធនធានមនុស្ស ការកែលម្អជីវភាពរស់នៅ កំណើនមានសមធម៌និងមានមូលដ្ឋានជំនួយ និងគោលដៅចម្បងនៃការកាត់បន្ថយភាពក្រីក្រ ។ ការស្វែងរកវិធីសាស្ត្រមួយ សម្រាប់ផ្តល់កិច្ចគាំពារសង្គមកិច្ចឲ្យបានសក្តិសិទ្ធិ វាប្រហែលគ្នានឹងការស្វែងរកវិធីសាស្ត្រសក្តិសិទ្ធិនិងគ្រប់ជ្រុងជ្រោយ សម្រាប់ដោះស្រាយភាពក្រីក្រនោះដែរ ។

ដើម្បីធានាឲ្យមានការគាំពារសង្គមកិច្ចដ៏សក្តិសិទ្ធ គួរយកចិត្តទុកដាក់លើការងារមួយចំនួនដូចតទៅ (១) ដោះស្រាយភាពក្រីក្រ និងភាពងាយរងគ្រោះនៅតំបន់ជនបទ ដោយធ្វើពិពិធកម្មសេដ្ឋកិច្ចជនបទ ហើយក្នុងនេះគួរផ្តល់អាទិភាពដល់ការជំរុញកំណើនវិស័យកសិកម្ម (២) ផ្តល់អាទិភាពដល់ការគាំពារសង្គមដែលនៅមានកម្រិតសព្វថ្ងៃ និងផ្តោតលើក្រុមជនមានតម្រូវការបន្ទាន់ ឬងាយរងគ្រោះបំផុត ដូចជា ពួកយុវជន ឬមនុស្សចាស់ជរា (៣) ធានាឲ្យមានការសម្របសម្រួលកាន់តែប្រសើររវាងស្ថាប័នពាក់ព័ន្ធ ឧទាហរណ៍ តាមរយៈការប្រើប្រាស់យ៉ាងពេញលេញនូវ នីតិវិធីកំណត់គោលដៅតាមលក្ខណៈរួម ដូចជា កម្មវិធីអត្តសញ្ញាណកម្មគ្រួសារក្រីក្រ (ID-Poor) ឬការប្រើវិធីសាស្ត្រផ្សេងៗ (ឧ. សន្ទស្សន៍ភាពក្រីក្រច្រើនមុខ (Multidimensional poverty index) ដើម្បីកំណត់ អ្នកទទួលផលជាដើម (៤) ធ្វើការស្រាវជ្រាវច្រើនទៀតសម្រាប់ផ្តល់ព័ត៌មានថ្មីៗទាន់ពេល ព្រមទាំងតាមដានបម្រែបម្រួល និងផលប៉ះពាល់នៃការគាំពារសង្គមកិច្ច នៅពេលអនាគត ដែលអាចក្លាយជាព័ត៌មានដ៏សំខាន់ សម្រាប់ការផ្តល់សេវាគាំពារសង្គមកិច្ចឲ្យបានសក្តិសិទ្ធិ ដើម្បីកាត់បន្ថយហានិភ័យ និងភាពងាយរងគ្រោះ ។

ឯកសារយោង

Alkire, Sabina & Maria Emma Santos (2010), *Cambodia Country Briefing*, Oxford Poverty and Human Development Initiative (OPHI) Multidimensional Poverty Index Country Briefing Series, Oxford Poverty and Human Development Initiative website www.ophi.org.uk/policy/multidimensional-poverty-index/mpo-country-briefings/ (retrieved 27 August 2010)

Ballard, B. M. Sloth, C. Wharton, D. Fitzgerald, I. Mushid, K.A.S. Hansen, K. K. Phim, R. Lim, S. (2007), *We Are Living with Worry All the Time: A Participatory Poverty Assessment of the Tonle Sap* (Phnom Penh: Cambodia Development Resource Institute)

Davies, M. Leavy, J. Mitchell, & T. and Tanner (2008), *Social Protection and Climate Change Adaptation* (Brighton: Institute of Development Studies at the University of Sussex)

FAO (Food Agriculture Organisation) (2007), *Mapping of Food Security and Nutrition Situation and On-going Field Agent Efforts in Cambodia* (Phnom Penh: FAO)

Fitzgerald, I., So, S., Chan, S., Kem, S., & Tout, S. (2007), *Moving Out of Poverty? Trends in Community Well-being and Household Mobility in Nine Cambodian*

Villages (Phnom Penh: Cambodia Development Resource Institute)

IFPRI (International Food Policy Research Institute) (2009), *Global Hunger Index: The Challenge of Hunger- Focus on Financial Crisis and Gender Inequality* (Washington DC: Dublin)

Kem, S. Theng, V. & Chhim, C. (forthcoming in 2010), *Rapid Assessment of Impact of Global Financial Crisis on Poor and Vulnerable People: Round 4* (Phnom Penh: Cambodian Development Resource Institute)

MoP (Ministry of Planning) (2009), *Poverty and Select CMDGs, Maps and Charts 2003-2008, preliminary results of CDB-based Research and Analysis Project* (Phnom Penh: MoP)

Ngo, S. & Chan, S. (2010), *More Vulnerable: The Implication of the Economic Downturn on Women in Cambodia* (Phnom Penh: Oxfam Research Report)

So, S. (2009), *Informal Risk Management and Safety Net Practices in Economic Crisis in Cambodia: Experiences of Poor and Vulnerable Workers and Households*, Annual Development Review, (5) (Phnom Penh: Cambodian Development Resources Institute) pp. 83-112

Vakis, R (2006), *Complementing Natural Disasters Management: The Role of Social Protection*, Discussion Paper No. 0542 (Washington, DC: World Bank)

WFP (World Food Programme) (2005), *Food Security Atlas of Cambodia* (Cambodia: World Food Programme)

World Bank (2007), *Sharing the Growth: Equity and Development Report 2007* (Phnom Penh: World Bank for the Cambodia Development Cooperation Forum)

World Bank (2009), *Poverty Profile and Trend in Cambodia: Findings from the 2007 Cambodia Socio-Economic Survey (CSES)* (Poverty Reduction and Economic Management Sector Unit, East Asia and Pacific Region, World Bank)

World Bank (2006a), *Cambodia: Halving Poverty by 2015? Poverty Assessment 2006* (Phnom Penh: World Bank)

World Bank (2006b), *Managing Risk and Vulnerability in Cambodia: An Assessment and Strategy for Social Protection* (Washington DC: World Bank)