

“មូលហេតុចម្បងនៃការចំណាកស្រុកគឺបញ្ហាហិរញ្ញវត្ថុ... អ្នកភូមិពឹងផ្អែកលើទឹកភ្លៀងសម្រាប់ធ្វើស្រែចម្ការ ពីព្រោះមិនមានប្រព័ន្ធធារាសាស្ត្រ... ជនចំណាកស្រុកមិនមានដីសម្រាប់ធ្វើកសិកម្ម... ជនចំណាកស្រុកស្វែងរកការងារធ្វើនៅទីក្រុងភ្នំពេញ និងទីក្រុងផ្សេងៗទៀត។”
 - បទសម្ភាសន៍ជនបង្គោល ខែកក្កដា ឆ្នាំ២០២៣

ហេតុអ្វីបានជាការពង្រឹងភាពធន់នៅជនបទ ដើម្បីឆ្លើយតបនឹងចំណាកស្រុកដោយសារការប្រែប្រួលអាកាសធាតុ មានសារៈសំខាន់?



ស្តេនទីនេះ
 ដើម្បីអានរបាយការណ៍បន្ថែម

Scan here!
 To read the full report

ហេតុអ្វីបានជាការពង្រឹងភាពធននៅជនបទដើម្បីឆ្លើយតបនឹងចំណាកស្រុកដោយសារការប្រែប្រួលអាកាសធាតុមានភាពសំខាន់?

៩០% នៃ GDP ធ្លាក់ចុះនៅឆ្នាំ ២០៥០ ដោយសារការប្រែប្រួលអាកាសធាតុ

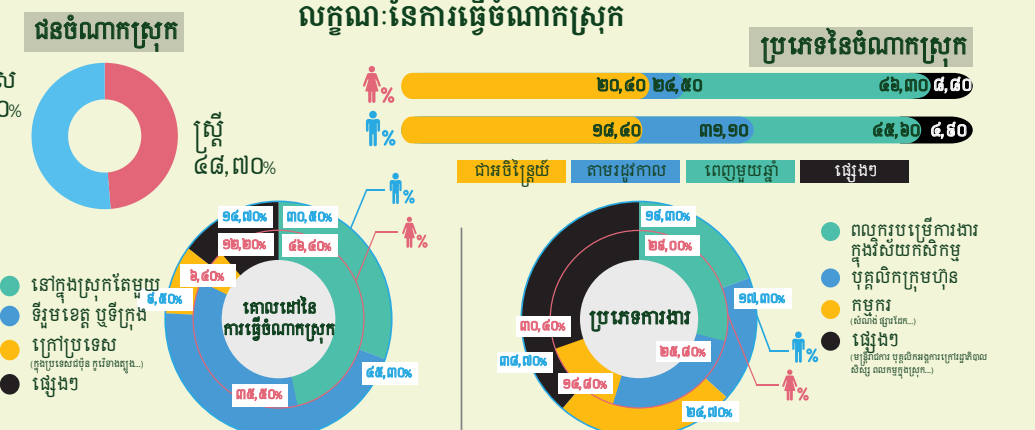
១,១ លាន នាក់ ប្រហែលជា ៦,៧៤% នៃចំនួនប្រជាជនកម្ពុជាសរុបជាជនចំណាកស្រុក

ការប្រែប្រួលអាកាសធាតុជំរុញឱ្យមានការធ្វើចំណាកស្រុកនៅតាមជនបទនៃប្រទេសកម្ពុជា ដោយសារការកកស្ទះសេដ្ឋកិច្ច និងជីវភាពរស់នៅ ដែលបង្កឡើងដោយព្រឹត្តិការណ៍អាកាសធាតុធ្ងន់ធ្ងរនិងបន្ថែមបន្តក្នុងមនុស្សចាស់។ បុរសនិងស្ត្រីទទួលរងផលប៉ះពាល់ផ្សេងៗ ពីការប្រែប្រួលអាកាសធាតុខុសៗគ្នា តាមរយៈការផ្លាស់ប្តូរការងារ ធនធាន និងតួនាទីក្នុងសង្គម។

មុខសញ្ញាគ្រោះថ្នាក់អាកាសធាតុសំខាន់ៗទាំងបួន ដែលប៉ះពាល់សហគមន៍ជនបទ

- ការឡើងកម្ដៅ** ៩៣,៣៣%
- ខ្យល់កម្ដៅ** ៨៧,៩៦%
- គ្រោះរាំងស្ងួត** ៦៣,៨៦%
- ទឹកជំនន់** ៤៣,៦៣%

សហគមន៍តាមជនបទប្រឈមមុខនឹងការគំរាមកំហែងពីបរិស្ថានក្នុងកម្រិតផ្សេងៗគ្នា។ ជាមធ្យម ពួកគេត្រូវបានរងផលប៉ះពាល់យ៉ាងធ្ងន់ធ្ងរដោយការឡើងកំដៅខ្លាំង បន្ទាប់មកមានខ្យល់បក់ខ្លាំង គ្រោះរាំងស្ងួត និងទឹកជំនន់។



តើការធ្វើចំណាកស្រុកមានទំនាក់ទំនងនឹងការប្រែប្រួលអាកាសធាតុបែបណា?

ការប្រែប្រួលអាកាសធាតុនាំឱ្យមានការខ្វះខាតទឹក និងប៉ះពាល់យ៉ាងធ្ងន់ធ្ងរដល់ផលិតកម្មកសិកម្ម បន្ថយប្រាក់ចំណូលរបស់កសិករនៅជនបទ និងប៉ះពាល់ដល់ជីវភាពរស់នៅប្រចាំថ្ងៃ។ ការបាត់បង់ប្រាក់ចំណូលបង្កឡើងដោយការខ្វះខាតផលដំណាំដែលបណ្តាលមកពីព្រឹត្តិការណ៍អាកាសធាតុធ្ងន់ធ្ងរគឺជាមូលហេតុមួយនៃការធ្វើចំណាកស្រុក។

កត្តាដែលជំរុញឱ្យមានការធ្វើចំណាកស្រុក

- កត្តាសេដ្ឋកិច្ច ៥៨,៥៨%
- កត្តាសង្គម និងវប្បធម៌ ២៨,៣៣%
- កត្តាបរិស្ថាន ៥,៤០%
- កត្តាស្ថាប័ន និងនយោបាយ ៤,២០%
- កត្តាប្រជាសាស្ត្រ ៣,៤០%

កត្តាសេដ្ឋកិច្ចសង្គមនិងវប្បធម៌គឺជាកត្តាសំខាន់ដែលបង្កឱ្យមនុស្សធ្វើចំណាកស្រុក។ យ៉ាងណាក៏ដោយ ព្រឹត្តិការណ៍អាកាសធាតុធ្ងន់ធ្ងរ បណ្តាលឱ្យបាត់បង់ទ្រព្យសម្បត្តិ និងផលដំណាំជំរុញឱ្យមានការក្រីក្រការជាប់ចំណុល និងការធ្វើចំណាកស្រុក ដើម្បីស្វែងរកឱកាសការងារកាន់តែប្រសើរ។

ដំណោះស្រាយរបស់សហគមន៍មូលដ្ឋាននឹងផលប៉ះពាល់អាកាសធាតុ

សហគមន៍មូលដ្ឋានជាទូទៅ ខ្ជិលខ្ជាយពីសាច់ញាតិ ឬមិត្តភក្តិ គ្រឹះស្ថានមីក្រូហិរញ្ញវត្ថុ ឬធនាគារ ហើយធ្វើចំណាកស្រុកទៅធ្វើការនៅពេលដែលជួបប្រទះការលំបាកផ្នែកហិរញ្ញវត្ថុដែលបណ្តាលមកពីផលប៉ះពាល់អាកាសធាតុ។

- លក់ដីធ្លី និងទ្រព្យសម្បត្តិផ្សេងៗ: ៣,៣០%
- ខ្ចីប្រាក់ពីអ្នកផ្តល់ប្រាក់កម្ចីងកំរិត: ៧,៩០%
- កាន់ដំណោះស្រាយ: ១២,៥៦%
- ខ្ចីប្រាក់ពីសាច់ញាតិ ឬមិត្តភក្តិ: ១៣,៨៣%
- ប្រើប្រាស់ប្រាក់សន្សំ: ១៦,៥០%
- ចំណាកស្រុកទៅធ្វើការនៅក្នុងប្រទេសកម្ពុជា ឬក្រៅប្រទេស: ១៧,៨៦%
- ខ្ចីប្រាក់ពីគ្រឹះស្ថានមីក្រូហិរញ្ញវត្ថុ ឬធនាគារ: ២០,៨០%

អនុសាសន៍

ការបណ្តុះបណ្តាលស្តីពីការអនុវត្តកសិកម្មធន់នឹងការប្រែប្រួលអាកាសធាតុនិងផ្តល់អត្ថប្រយោជន៍ដល់កសិករ និងជួយពួកគេបង្កើនការដាំដុះ លើកកម្ពស់ជីវភាពរស់នៅ និងកាត់បន្ថយការធ្វើចំណាកស្រុក។

កម្មវិធីអភិវឌ្ឍន៍ជំនាញដូចជាការអប់រំនិងបណ្តុះបណ្តាលបច្ចេកទេសនិងវិជ្ជាជីវៈ(TVET) និងបង្កើតឱកាសការងារដែលធន់នឹងអាកាសធាតុនៅក្នុងសហគមន៍ ជាពិសេសសម្រាប់ស្ត្រី និងយុវជនមកពីគ្រួសារងាយរងគ្រោះ។

លទ្ធភាពទទួលបានធនធានដោយសហគមន៍ជនបទ

កសិកម្មគឺជាសកម្មភាពបង្កើតប្រាក់ចំណូលដ៏សំខាន់។ ទោះជាយ៉ាងណាក៏ដោយ លទ្ធភាពទទួលបានធនធានទឹកនៅមានកម្រិតដែលរារាំង ដល់ផលិតភាពកសិកម្ម។ ទិន្នផលកសិកម្មទាប គ្រប់គ្រងនិងការងារក្នុងស្រុកលើកជំរុញឱ្យមនុស្សធ្វើចំណាកស្រុកដើម្បីស្វែងរកការងារដែលកាន់តែប្រសើរជាងមុន។

- ប្រព័ន្ធធារាសាស្ត្រ: ២០,៨៦%
- ទឹកស្អាត: ៤១,២៦%

អនុសាសន៍

ប្រព័ន្ធធារាសាស្ត្រដែលមានភាពប្រទាក់ក្រឡាគ្នា និងធន់នឹងអាកាសធាតុអនុញ្ញាតឱ្យកសិករអាចធ្វើស្រែបានពីរដូវ និងបង្កើនទិន្នផលដំណាំរបស់ពួកគេ។ ដោយមានទឹកគ្រប់គ្រាន់ កសិករអាចប្តូរពីការអនុវត្តកសិកម្មបែបបុរាណទៅទំនើប ដែលធន់នឹងអាកាសធាតុនិងផ្តល់ទិន្នផលខ្ពស់ដូច្នោះហើយអាចបង្កើនសន្តិសុខស្បៀងនៅក្នុងសហគមន៍របស់ពួកគេ។

ការគាំទ្ររបស់សហគមន៍

មិនគ្រប់គ្រាន់ អព្យាក្រឹត គ្រប់គ្រាន់

៥៤,៤៩% ៣០,១៣% ១៣,២៣%

អនុសាសន៍

លើកកម្ពស់ការចូលរួមរបស់មូលដ្ឋានជាពិសេសក្រុមជនងាយរងគ្រោះនិងការចូលរួមយ៉ាងសកម្មក្នុងការរៀបចំផែនការអភិវឌ្ឍន៍សហគមន៍ដំណើរការធ្វើសេចក្តីសម្រេចចិត្តស្តីពីការបន្តនិងការប្រែប្រួលអាកាសធាតុ និងការកាត់បន្ថយហានិភ័យគ្រោះមហន្តរាយ។ ទាំងនេះអាចធ្វើឱ្យប្រសើរឡើងនូវលទ្ធភាពទទួលបានធនធាន ចំណេះដឹង និងព័ត៌មាន ហើយអាចបង្កើនសមត្ថភាពត្រៀមខ្លួនរបស់សហគមន៍។

ក្រាហ្វិកនេះគឺផ្អែកលើការសិក្សាដែលធ្វើឡើងដោយអ្នកស្រាវជ្រាវ CDR នៅខេត្តក្រចេះ មណ្ឌលគិរី និងស្ទឹងត្រែង ក្នុងដំណាក់កាលទី១ និងទី២ ខែកក្កដា ឆ្នាំ២០២២ បង្ហាញពីទំនាក់ទំនងរវាងការប្រែប្រួលអាកាសធាតុ និងការធ្វើចំណាកស្រុក។