



**វិទ្យាស្ថានបណ្តុះបណ្តាល និង ស្រាវជ្រាវដើម្បីអភិវឌ្ឍន៍កម្ពុជា**  
**CDRI—Cambodia’s leading independent  
development policy research institute**

**របាយការណ៍ខ្លីៗស្តីពីសេដ្ឋកិច្ចកម្ពុជា**  
**Flash Report on the Cambodian Economy**

តុលា ២០១៤ / October 2014

វត្ត វឌ្ឍនា / Roth Vathana

ប៉ុន ជូរីណា / Pon Dorina

បកប្រែដោយ៖ យូ សិទ្ធិវិទូ និង ខេង សេង

ភ្នំពេញ កម្ពុជា

**Phnom Penh, Cambodia**

**TO SUBSCRIBE, PLEASE CONTACT:**

*Office address:* #56, Street 315, Tuol Kork, Phnom Penh, Cambodia; *postal address:* CDRI, PO Box 622 Phnom Penh, Cambodia;  
*tel:* (855-23) 881-384/881-701/881-916/883-603 ; *fax:* (855-23) 880-734 ; *email:* [pubs@cdri.org.kh](mailto:pubs@cdri.org.kh); *website:* <http://www.cdri.org.kh>

**ការបកស្រាយតារាងសំខាន់**

**Highlights**

របាយការណ៍នេះ បកស្រាយពីស្ថានភាពសេដ្ឋកិច្ចមួយចំនួនរបស់កម្ពុជា និងប្រទេសជាដៃគូពាណិជ្ជកម្ម ដោយប្រៀបធៀបតួលេខថ្មីៗ ជាមួយនឹងខែមុនៗ។

This report highlights economic indicators of Cambodia and its partners, comparing recent figures with those of earlier periods.

នៅខែសីហា ភ្ញៀវបរទេសមកដល់កម្ពុជា កើន ៥,២% ធៀបខែមុន ឬ ១,៥% ធៀបឆ្នាំមុន ដល់ ៣៤៧.២១១នាក់។ ភ្ញៀវមកលំហែ កើន ១,៤% ធៀបឆ្នាំមុន រីឯភ្ញៀវមកធ្វើជំនួញ កើន ៧,៩%។ ក្នុង ៨ខែដើមឆ្នាំ២០១៤ ភ្ញៀវទេសចរមានសរុប ២,៩លាននាក់ ឬកើន ៧,៤% ធៀបនឹងពេលដូចគ្នាឆ្នាំមុន។

Foreign arrivals in August increased 5.2 percent from a month earlier or 1.5 percent year on year to 347,211. Holiday arrivals rose 1.4 percent from a year earlier and business arrivals by 7.9 percent. Tourist arrivals totalled 2.9 m in the first eight months, a 7.4 percent rise from the same period last year.

នៅខែកក្កដា តម្លៃអនុម័តគម្រោងសាងសង់ ធ្លាក់ចុះ ៦១% ធៀបឆ្នាំមុន មកត្រឹម ១០៩,២លានដុល្លារ ក្នុងនេះគម្រោងភូមិគ្រឹះ ធ្លាក់ចុះ ៥៦,១% មកត្រឹម ៩,៨លានដុល្លារ ហើយគម្រោងផ្ទះល្វែង ធ្លាក់ចុះ ៥៩% មកត្រឹម ៧,៨លានដុល្លារ។

In July, the total value of construction approvals dropped 61 percent from a year earlier to USD109.2 m. The value of villas declined 56.1 percent to USD9.8 m and of flats 59 percent to USD7.8 m.

នៅខែសីហា សន្ទស្សន៍ថ្លៃទំនិញប្រើប្រាស់ កើន ៤,១% ធៀបឆ្នាំមុន។ ថ្លៃអាហារ និងភេសជ្ជៈគ្មានជាតិស្រា កើន ៥,៥% ថ្លៃសម្លៀកបំពាក់និងស្បែកជើង កើន ០,៤% ថ្លៃសង្ហារឹមនិងដំណើរការក្នុងផ្ទះ កើន ៦,៧% ថ្លៃសេវាថែទាំសុខភាព កើន ១,១% រីឯថ្លៃអប់រំ កើន ២,៤%។ ម៉ាស៊ូត ឡើងថ្លៃ ១,៧% ធៀបឆ្នាំមុនដល់ ៤៩៨១រៀល/លីត្រ ហើយសាំង ឡើងថ្លៃ ២,៣% ដល់ ៥២៥១រៀល/លីត្រ។ ប្រេងក្នុងស្រុក គួរចុះថ្លៃជាងនេះ ព្រោះប្រេងអន្តរជាតិបានចុះថ្លៃ។

In August, the consumer price index was up 4.1 percent from a year earlier. Prices of food and non-alcoholic beverages increased 5.5 percent over the year, of clothing and footwear 0.4 percent and of household furnishings and operations 6.7 percent. Health care and education prices increased 1.1 and 2.4 percent, respectively. In the same month, prices of diesel were up 1.7 percent year on year to KHR4981/litre and of gasoline 2.3 percent to KHR5251/litre. Domestic oil prices should have been lower than the current prices because of decreasing international oil prices.

នៅខែតុលា ប្រាក់រៀល ចុះថ្លៃ ០,៦% ធៀបឆ្នាំមុន ទល់នឹងប្រាក់ដុល្លារ ដល់ ៤០៧៣,២រៀល ឬនៅក្បែរៗ ៤០០០រៀល/ដុល្លារ ក្នុង ១០ខែដើមឆ្នាំ២០១៤ ។ ប្រាក់រៀល ឡើងថ្លៃ ៣,៣% ទល់នឹងប្រាក់បាតថៃ និង ០,២% ទល់នឹងប្រាក់ដុំ វៀតណាម។ នៅខែមិថុនា ការផ្គត់ផ្គង់រូបិយវត្ថុទូទៅ (M2) កើន ២០,៨% ធៀបឆ្នាំមុន ដែលនាំឲ្យសាច់ប្រាក់ងាយស្រួលកើនឡើង។ ទ្រព្យសកម្មបរទេសសុទ្ធ កើន ២០,៥% ធៀបឆ្នាំមុន ដល់ ២៦.២៣៥,៨ពាន់លានរៀល (៦,៥ពាន់លានដុល្លារ) រីឯឥណទានផ្តល់ឲ្យវិស័យឯកជន កើន ២១,៨% ដល់ ៣០.៦២១,៣ពាន់លានរៀល (៧,៦ពាន់លានដុល្លារ)។ ពីឆ្នាំ២០១០-១៣ ទ្រព្យសកម្មបរទេសសុទ្ធ កើនជាមធ្យម ៦,២% រីឯ ឥណទានលើវិស័យឯកជន កើន ២០,៥% /ឆ្នាំ។

In October, the riel depreciated 0.6 percent year on year against the dollar to KHR4073.2; it hovered around KHR4000/USD in the 10 ten months of 2014. The riel appreciated 3.3 percent and 0.2 percent against the Thai baht and Vietnamese dong, respectively. In June, the broad money supply (M2) increased 20.8 percent over the year, representing increased liquidity. Net foreign assets rose 20.5 percent year on year to KHR26,235.8 bn (USD6.5 bn) and credit to the private sector 21.8 percent to KHR30,621.3 bn (USD7.6 bn). During 2010-13, net foreign assets grew on average 6.2 percent and private sector credit 20.5 percent per annum.

នៅខែសីហា ការនាំចូលសម្ភារសំណង់ កើន ៤២,៧% ធៀបឆ្នាំមុន ដល់ ៩.០លានដុល្លារ, ការនាំចូលស៊ីម៉ង់ត៍ កើន ៣៧,៣% ដល់ ១១,២លានដុល្លារ ហើយដែកថែប កើន ៣៧,៩% ដល់ ១១,១លានដុល្លារ។ ក្នុង ៨ខែដើមឆ្នាំ២០១៤ ការនាំចូលសម្ភារសំណង់ មានសរុប ៧៧,១លានដុល្លារ, ការនាំចូលស៊ីម៉ង់ត៍ មាន ៨៩,៤លានដុល្លារ ហើយការនាំចូលដែកថែប មាន ៩៦,១លានដុល្លារ។ នៅខែសីហានេះដែរ ការនាំចូលម៉ាស៊ូត ធ្លាក់ចុះ ៧,៧% ធៀបឆ្នាំមុន មកត្រឹម ៥៣,៧លានដុល្លារ រីឯការនាំចូលសាំង កើន ១៣,៣% ដល់ ២៧,៤លានដុល្លារ។ គ្មានការនាំចូលម៉ាស៊ូតខ្មៅទេ។ នៅខែសីហា ការនាំចេញសម្លៀកបំពាក់ កើន ០,៥% ធៀបឆ្នាំមុន ដល់ ៥៧៦,៤លានដុល្លារ ការនាំចេញស្បែកជើង កើន ៣៦,៦% ដល់ ៤៥,១លានដុល្លារ ហើយការនាំចេញផលិតផលវាយនភ័ណ្ឌផ្សេងទៀត កើន ៥៥,៧% ដល់ ១៣,០លានដុល្លារ។ ក្នុង ៨ខែដើមឆ្នាំ២០១៤ ការនាំចេញសម្លៀកបំពាក់ ឡើងដល់ ៣,៦ពាន់លានដុល្លារ ឬកើន ១១,៤% ធៀបនឹងពេលដូចគ្នាឆ្នាំមុន។ ការបន្តងើបឡើងវិញនៃទីផ្សារសហរដ្ឋអាមេរិក និងសហភាពអឺរ៉ុប ជាសញ្ញាសម្រាប់ការនាំចេញរបស់កម្ពុជា។ ទោះយ៉ាងនេះក្តី គួរគិតគូរពីការធ្វើពិពិធកម្មទីផ្សារ ដើម្បីកុំឲ្យការនាំចេញឡើងចុះខ្លាំងពេក ព្រោះពឹងផ្អែកលើទីផ្សារតូចចង្អៀត។

Imports of construction equipment in August rose 42.7 percent from a year earlier to USD9.0 m, of cement 37.3 percent to USD11.2 m and of steel 37.9 percent to USD11.1 m. Imports of construction equipment totalled USD77.1 m in the first eight months, of cement USD89.4 m and of steel USD96.1 m. In the same month, imports of diesel dropped 7.7 percent year on year to USD53.7 m while those of gasoline increased 13.3 percent to USD27.4 m. There were no imports of fuel oil. In August, exports of clothing rose 0.5 percent year on year to USD576.4 m, of shoes 36.6 percent to USD45.1 m and of other textile products 55.7 percent to USD13.0 m. Exports of clothing amounted to USD3.6 bn in eight months, an 11.4 percent increase from the same period last year. Continued recovery in the US and EU markets is a good sign for the sector. Nonetheless, market diversification should be considered to avoid export volatility from relying on a few markets.

នៅខែមិថុនា ចំណូលចរន្តសរុបរបស់រដ្ឋាភិបាល កើន ២៥,៤% ធៀបឆ្នាំមុន ដល់ ៨៥៨,២ពាន់លានរៀល (២១២លានដុល្លារ)។ ចំណូលពន្ធក្នុងស្រុក កើន ១៩,៤% ដល់ ៥៦១,៨ពាន់លានរៀល (១៣៩លានដុល្លារ), ចំណូលពន្ធនាំចេញ

In June, total government current revenue went up 25.4 percent from a year earlier to KHR858.2 bn (USD212 m). Revenue from domestic taxes rose 19.4 percent to KHR561.8 bn (USD139 m), from import and export taxes 21.6 percent to KHR166 bn (USD41

និងនាំចូល កើន ២១,៦% ដល់ ១៦៦ពាន់លានរៀល (៤១លានដុល្លារ) ហើយចំណូលមិនមែនពន្ធ កើន ៦៨,៦% ដល់ ១៣០,៤ពាន់លានរៀល (៣២លានដុល្លារ)។ ក្នុងខែដដែល ចំណាយចរន្តសរុប ធ្លាក់ចុះ ២៤,៣% មកត្រឹម ៤៧៥,៨ពាន់លានរៀល (១១៨លានដុល្លារ)។ ចំណាយលើរៀបចំរៀន កើន ៨,១% ធៀបឆ្នាំមុន ដល់ ២៩៣,៤ពាន់លានរៀល (៧៣លានដុល្លារ) រីឯចំណាយ ឧបត្ថម្ភនិងជំនួយសង្គម ធ្លាក់ចុះ ៦៧,៣% មកត្រឹម ៦៤,៥ពាន់លានរៀល (១៦លានដុល្លារ)។ នៅខែមិថុនានេះដែរ អតិរេកថវិកា កើនដល់ ៣៨២,៤ពាន់ លានរៀល (៩៥លានដុល្លារ) ធៀបនឹង ៥៥,៩ពាន់លានរៀល (១៤លានដុល្លារ) កាលពីឆ្នាំមុន។ អតិរេកថវិកា កើនដល់ ២០៧៩,៣ពាន់លានរៀល ក្នុង សមាសទី១ ឆ្នាំ២០១៤ ឬកើន ៨១,៦% ធៀបឆ្នាំមុន។ តួលេខនេះអាចជាសញ្ញា មួយបង្ហាញពីការប្រែប្រួលចរន្តរបស់រដ្ឋាភិបាល ក្នុងការពង្រឹងដំណើរការសារពើពន្ធ តាមរយៈការប្រមូលចំណូល និងការចំណាយឲ្យមានប្រសិទ្ធភាពជាងមុន។

នៅខែកញ្ញា អង្កររ៉ៃ ធ្លាក់ថ្លៃ ២២% ធៀបឆ្នាំមុន មកត្រឹម ៤៩២ដុល្លារ/តោន កៅស៊ូ ធ្លាក់ថ្លៃ ២៥,៧% មកត្រឹម ១៦០៤,៦ដុល្លារ/តោន រីឯម្សៅដំឡូងឈើ ឡើងថ្លៃ ២,១% ដល់ ៣២៩,១ដុល្លារ/តោន។ នៅខែដដែលនេះ អង្កររៀតណាម ឡើងថ្លៃ ១,៤% ធៀបខែមុន (៤,៨% ធៀបឆ្នាំមុន) ដល់ ៤៦៨,២ដុល្លារ/តោន, គ្រាប់ស្វាយចន្ទី ឡើងថ្លៃ ១,៤% (៦,៥% ធៀបឆ្នាំមុន) ដល់ ៦៦៦៧ដុល្លារ/តោន រីឯ កៅស៊ូ ធ្លាក់ថ្លៃ ២៨,៣% ធៀបឆ្នាំមុន មកត្រឹម ១៦០៩,៤ដុល្លារ/តោន។

នៅខែកញ្ញា ការនាំចេញអង្កររ៉ៃចំនួនប្រែប្រួលទៅរៀបខែមុន ប៉ុន្តែកើន ៤៩,២% ធៀបឆ្នាំមុន ដល់ ៤៧២,៣លានដុល្លារ។ ការនាំចេញកៅស៊ូ និងជ័រធម្មជាតិ ធ្លាក់ចុះ ២៧,៦% ធៀបឆ្នាំមុន មកត្រឹម ៤៤៥,៦លានដុល្លារ រីឯការនាំចេញ ម្សៅដំឡូងឈើ កើន ១៨,១% ដល់ ២២២លានដុល្លារ។ ក្នុងខែដដែលនេះ ការនាំចេញអង្កររៀតណាម កើន ១៨,០% ការនាំចេញគ្រាប់ស្វាយចន្ទី កើន ៣៨,៩% រីឯការនាំចេញកៅស៊ូ ធ្លាក់ចុះ ២២,៣% មកត្រឹម ២០៦លានដុល្លារ។

នៅខែសីហា ការនាំចេញនៅសហរដ្ឋអាមេរិក កើន ៥% ធៀបឆ្នាំមុន ដល់ ១៣៩ ពាន់លានដុល្លារ ដែលបង្ហាញពីការបន្តលើសឡើងវិញនៃសេដ្ឋកិច្ចអាមេរិកក្រោយពី បានធ្លាក់ចុះយ៉ាងធ្ងន់ធ្ងរ។ ការនាំចេញនៅសហភាពអឺរ៉ុបចំនួនប្រែប្រួលទៅ ធៀប ឆ្នាំមុន គឺនៅត្រឹម ២១០,៦ពាន់លានដុល្លារ ដែលបង្ហាញពីបញ្ហាប្រឈមជាច្រើន ត្រូវដោះស្រាយជំរុញការលើសឡើងវិញ។ ការនាំចេញរបស់ជប៉ុន ធ្លាក់ចុះ ៥% មកត្រឹម ៥៥,៩ពាន់លានដុល្លារ។ នៅខែដដែលនេះ ការនាំចេញរបស់ម៉ាឡេស៊ី កើន ៤,៧% ធៀបឆ្នាំមុន ដល់ ២០,១ពាន់លានដុល្លារ ហើយការនាំចូល កើន ១១% ដល់ ១៨,៩ពាន់លានដុល្លារ នាំឲ្យអតិរេកពាណិជ្ជកម្ម ធ្លាក់ចុះ ៤៤%។ នៅខែសីហា អតិរេកពាណិជ្ជកម្មនៅប្រទេសអភិវឌ្ឍ និងកំពុងស្ទុះឡើងភាគច្រើនមាន ស្ថិរភាព និងស្ថិតក្នុងកម្រិតអាចទទួលយកបាន។

នៅខែកញ្ញា សន្ទស្សន៍ថ្លៃអង្ករអន្តរជាតិ កើន ៥,៨% ធៀបឆ្នាំមុន។ អង្ករសហរដ្ឋ អាមេរិក ធ្លាក់ថ្លៃ ១០,៦% មកត្រឹម ៥៥៤ដុល្លារ/តោន ហើយអង្កររ៉ៃ ធ្លាក់ថ្លៃ ៣,៥% មកត្រឹម ៤៤៤ដុល្លារ/តោន។ នៅខែដដែលនេះ សណ្តែកសៀង ធ្លាក់ថ្លៃ ២៣,៦% ធៀបឆ្នាំមុន មកត្រឹម ៤០៨ដុល្លារ/តោន, ពោត ធ្លាក់ថ្លៃ ២១% មកត្រឹម ១៦៥ដុល្លារ/តោន, ប្រេងឆា ធ្លាក់ថ្លៃ ១៣,៥% មកត្រឹម ៧០៥ដុល្លារ/តោន ហើយកៅស៊ូ ធ្លាក់ថ្លៃ ៣៦,៩% មកត្រឹម ១៥៦៥,៤ដុល្លារ/តោន។ ក្នុងខែកញ្ញានេះ ប្រេងនៅ ធ្លាក់ថ្លៃ ១១,៧% ធៀបឆ្នាំមុន មកត្រឹម ៩៥,៩ដុល្លារ/ធុង។ ថ្លៃសាំងគ្មានប្រែប្រួលទៅ ធៀបឆ្នាំមុន ប៉ុន្តែថ្លៃម៉ាស៊ូត ធ្លាក់ចុះ ១០,១% មកត្រឹម ០,៧២ដុល្លារ/លីត្រ។

m) and from non-tax activities 68.6 percent to KHR130.4 bn (USD32 m). In the same month, current expenditure declined 24.3 percent to KHR475.8 bn (USD118 m). Expenditure on wages rose 8.1 percent year on year to KHR293.4 bn (USD73 m) while that on subsidies and social assistance went down 67.3 percent to KHR64.5 bn (USD16 m). The budget surplus in June rose to KHR382.4 bn (USD95 m) from KHR55.9 bn (USD14 m) a year earlier. The budget surplus amounted to KHR2079.3 bn in the first six months, an 81.6 percent rise year on year. This might indicate government commitment to strengthen fiscal performance through better revenue collection and efficient spending.

In September, prices of Thai rice declined 22 percent from a year earlier to USD492/tonne and of rubber 25.7 percent to USD1604.6/tonne. Price of tapioca rose 2.1 percent from the previous year to USD329.1/tonne. In the same month, prices of Vietnamese rice rose 1.4 percent from a month earlier (4.8 percent year on year) to USD468.2/tonne and of cashew nuts 1.4 percent (6.5 percent year on year) to USD6667/tonne. The price of rubber dropped 28.3 percent year on year to USD1609.4/tonne.

Exports of Thai rice in September remained unchanged from a month earlier but increased 49.2 percent from the previous year to USD472.3 m. Exports of natural rubber and similar natural gums declined 27.6 percent year on year to USD445.6 m while those of tapioca rose 18.1 percent to USD222 m. In the same month, exports of Vietnamese rice and cashew nuts went up 18.0 and 38.9 percent, respectively. Exports of rubber declined 22.3 percent year on year to USD206 m.

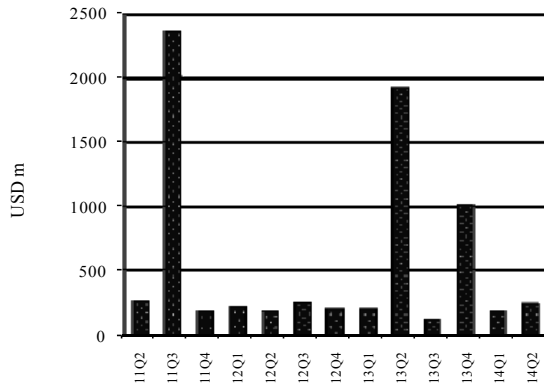
In August, US exports were up 5 percent from the preceding year to USD139 bn, a continued recovery from the Great Recession. EU exports remained unchanged year on year at USD210.6 bn, indicating the challenges to be addressed for recovery. Japanese exports dropped 5 percent to USD55.9 bn. In the same month, Malaysian exports increased 4.7 percent year on year to USD20.1 bn and imports were up 11 percent to USD18.9 bn, resulting in a 44 percent drop in the trade surplus. Inflation in most emerging and developed economies in August remained stable and within the acceptable ranges.

In September, the international rice price index rose 5.8 percent from a year earlier. The price of US rice declined 10.6 percent to USD554/tonne and of Thai rice 3.5 percent to USD444/tonne. In the same month, prices of soybeans dropped 23.6 percent from a year earlier to USD408/tonne, of maize 21 percent to USD165/tonne, of palm oil 13.5 percent to USD709/tonne and of rubber 36.9 percent to USD1569.4/tonne. In September, the price of crude oil was down 11.7 percent year on year to USD95.9/barrel. The price of gasoline remained unchanged from the previous year while that of diesel decreased 10.1 percent to USD0.72/litre.

សកម្មភាពសេដ្ឋកិច្ចសំខាន់ៗ និង ថ្លៃទំនិញនៅកម្ពុជា

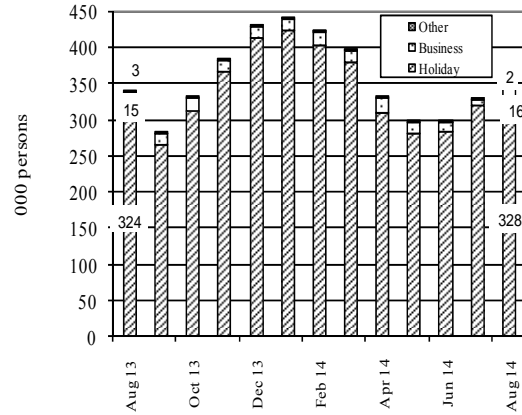
Main Economic Activities and Consumer Prices in Cambodia

**Fixed Asset Investment Approvals by CDC\***  
Industry  
2011 Q2–2014 Q2



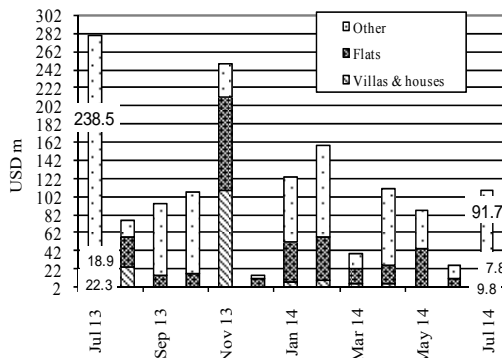
\*Including expansion projects.  
Source: Council for the Development of Cambodia

**Foreign Visitor Arrivals**  
August 2013–August 2014



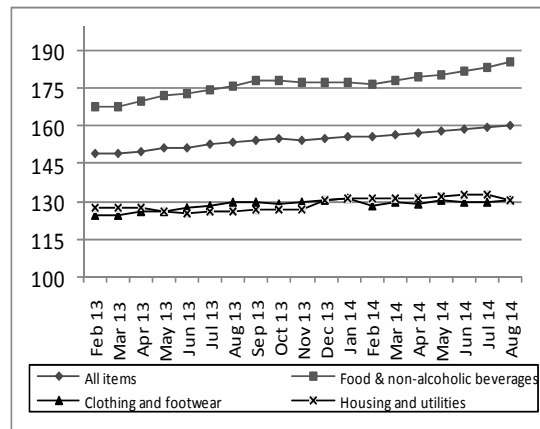
Source: Ministry of Tourism

**Phnom Penh: Value of Construction Approvals**  
July 2013–July 2014



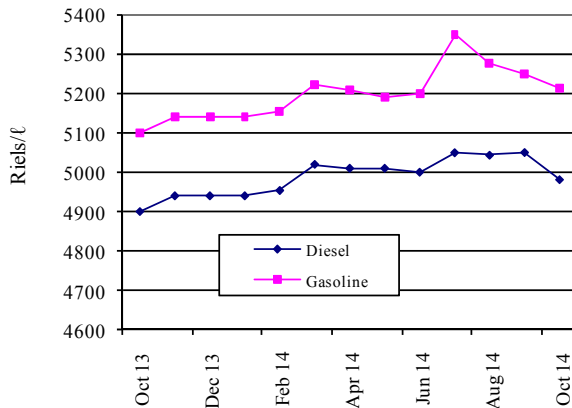
Source: Municipality of Phnom Penh

**Consumer Price Index**  
(December 2006=100)  
February 2013–August 2014



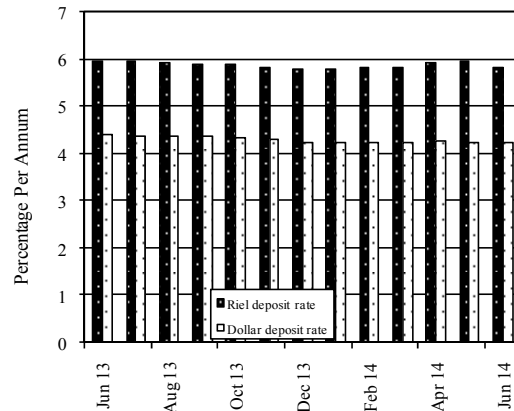
Source: National Institute of Statistics

**Phnom Penh: Gasoline & Diesel Prices**  
October 2013–October 2014



Source: CDRI

**Interest Rates on 12-Month Bank Deposits**  
June 2013–June 2014

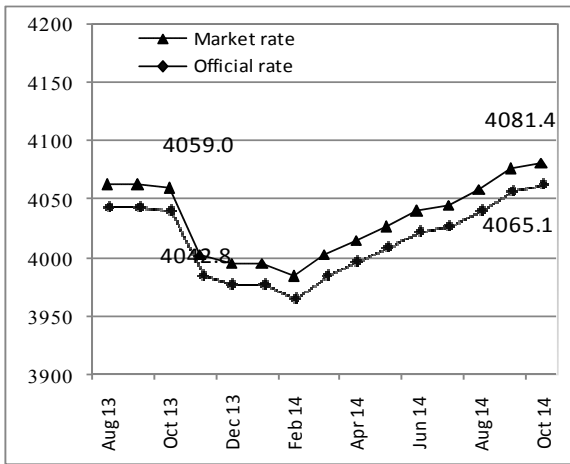


Source: Economic & Monetary Statistics, NBC

អត្រាប្តូររូបិយប័ណ្ណ និង ឥណទាន

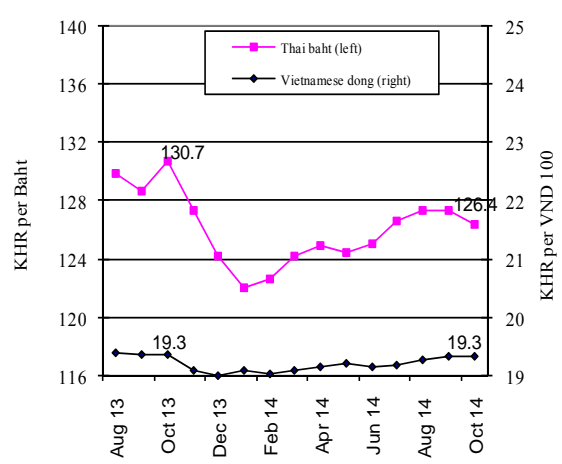
Exchange Rates, Money and Credit

Riels per US Dollar  
August 2013–October 2014



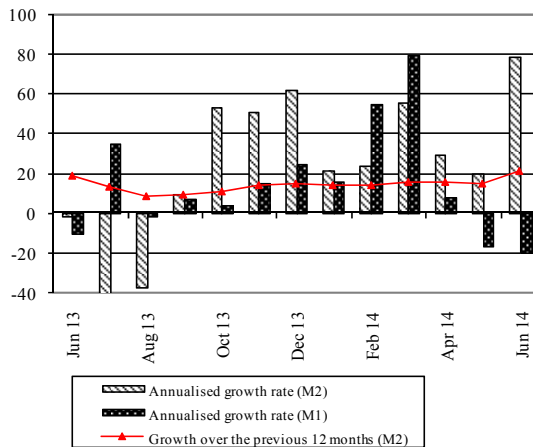
Source: National Bank of Cambodia

Riels per THB & VND  
August 2013–October 2014



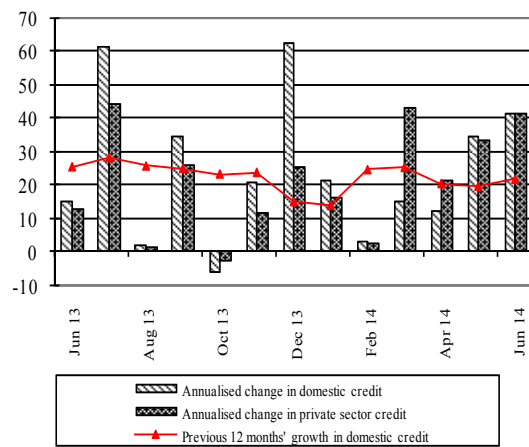
Source: National Bank of Cambodia

Monetary Survey (%)  
June 2013–June 2014



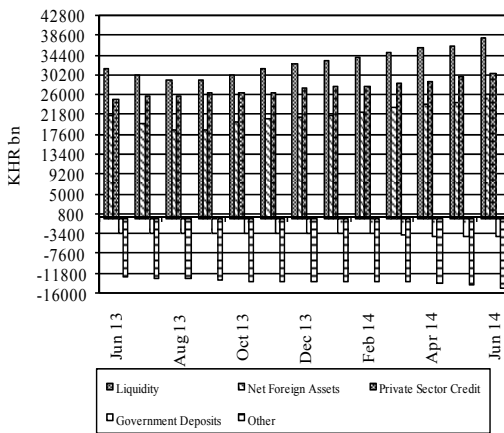
Source: National Bank of Cambodia

Domestic Credit (%)  
June 2013–June 2014



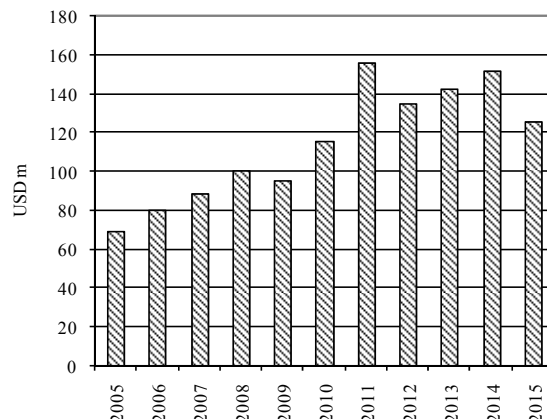
Source: National Bank of Cambodia

Monetary Survey  
June 2013–June 2014



Source: National Bank of Cambodia

External Development Assistance Disbursement  
Education  
2005–2015

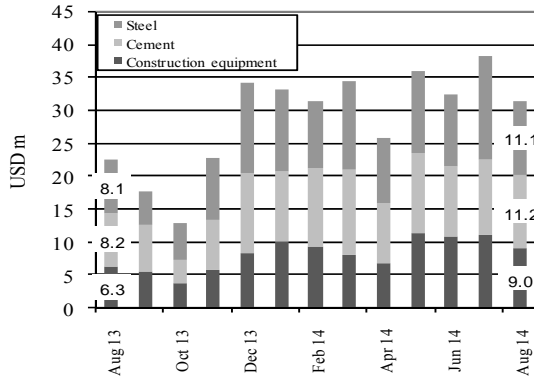


Source: CRDB/CDC 2015 (projected)

ពាណិជ្ជកម្មក្រៅប្រទេស និង ការអនុវត្តថវិកាជាតិ

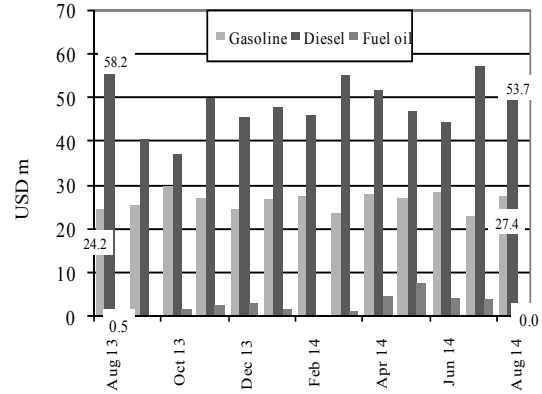
External Trade and National Budget Operations

**Cambodian Imports**  
August 2013–August 2014



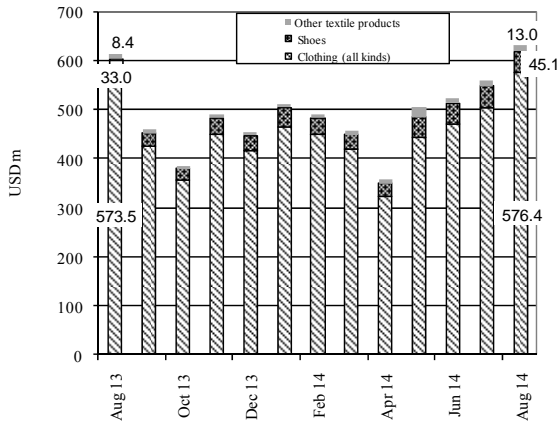
Source: Economic & Monetary Statistics, NBC

**Imports: Energy**  
August 2013–August 2014



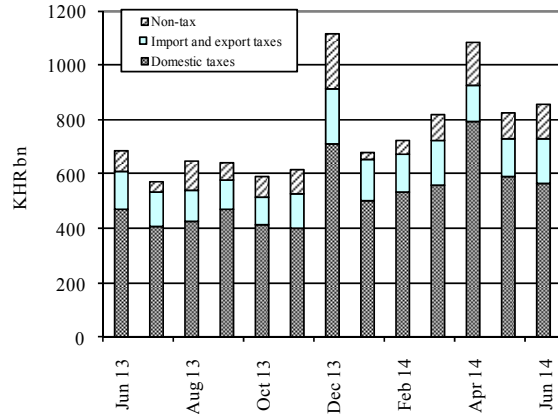
Source: Economic & Monetary Statistics, NBC

**Cambodian Exports**  
August 2013–August 2014



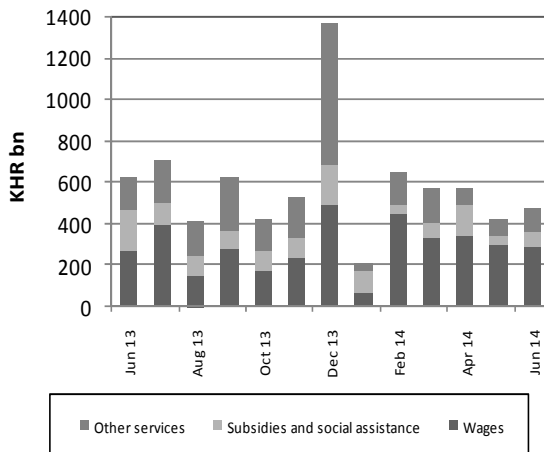
Source: Economic & Monetary Statistics, NBC

**Current Budget Revenue**  
June 2013–June 2014



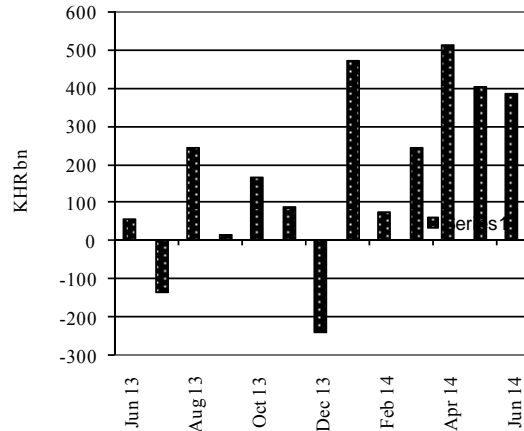
Source: MEF Bulletin

**Current Budget Expenditure**  
June 2013–June 2014



Source: MEF Bulletin

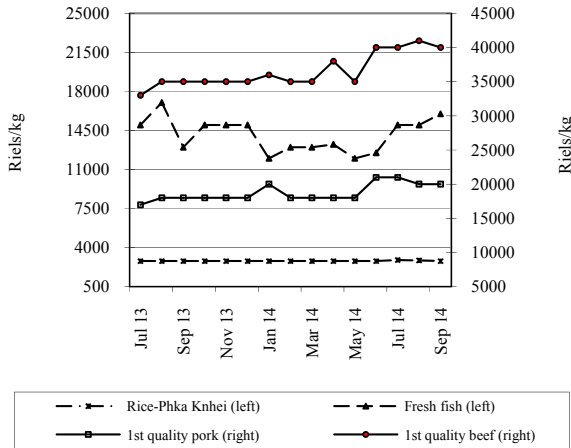
**Current Budget Balance**  
June 2013–June 2014



Source: MEF Bulletin

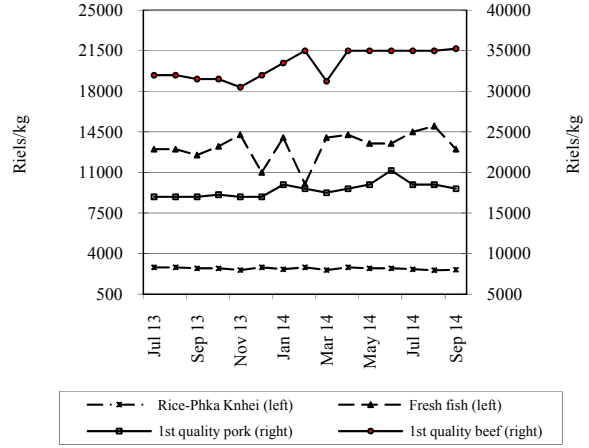
**ផ្លូវស្បៀងអាហារតាមខេត្តក្នុងប្រទេសកម្ពុជា**  
**Provincial Food Prices**

**Food Prices in Siem Reap Province**  
 July 2013–September 2014



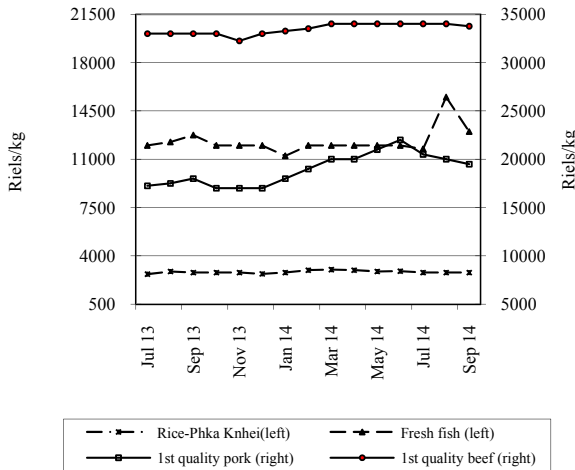
Source: CDRI

**Food Prices in Battambang Province**  
 July 2013–September 2014



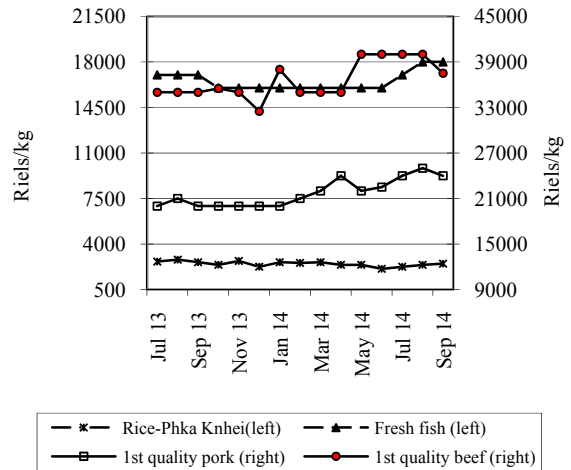
Source: CDRI

**Food Prices in Kompong Cham Province**  
 July 2013–September 2014



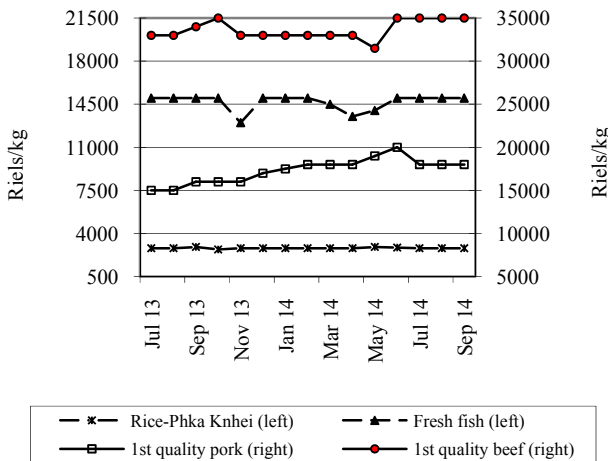
Source: CDRI

**Food Prices in Kampot Province**  
 July 2013–September 2014



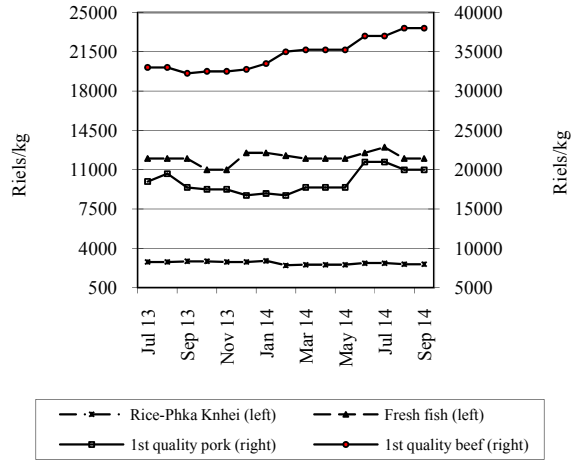
Source: CDRI

**Food Prices in Svay Rieng Province**  
 July 2013–September 2014



Source: CDRI

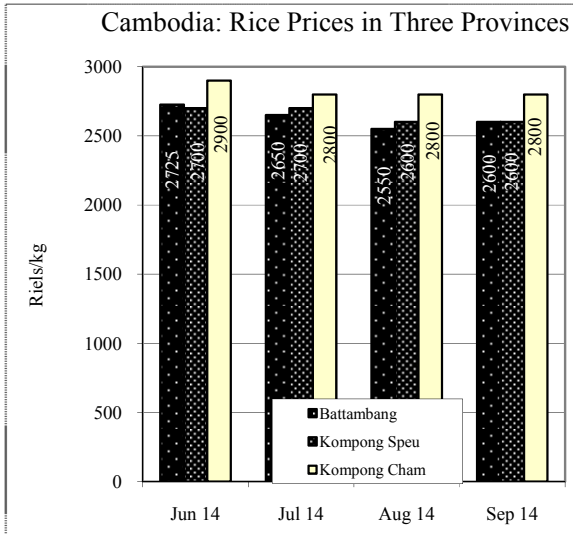
**Food Prices in Kompong Speu Province**  
 July 2013–September 2014



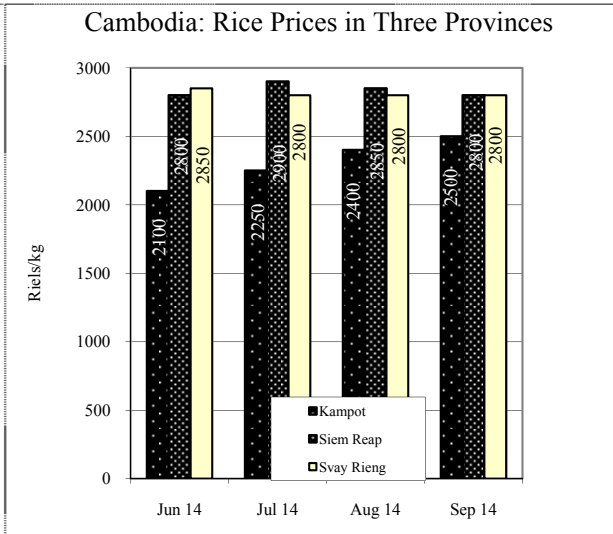
Source: CDRI

ផ្លូវដំណើរការតាមខេត្តក្នុងប្រទេសកម្ពុជា៖ តាមផ្ទៃដំណើរ

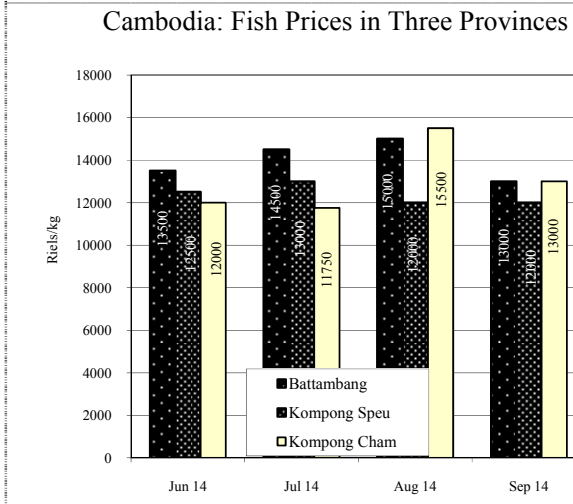
Provincial Goods Prices in Cambodia



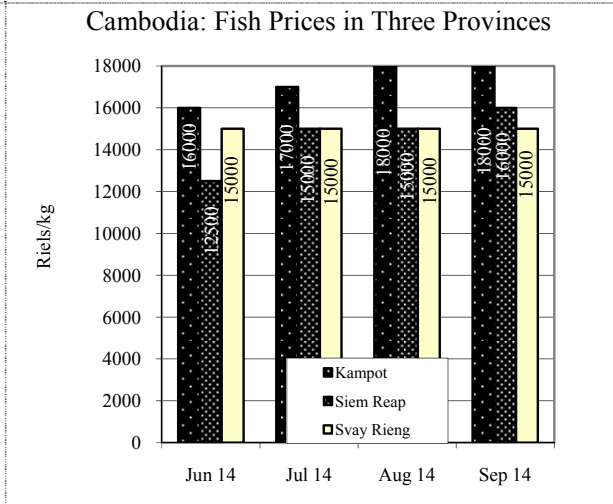
Source: CDRI



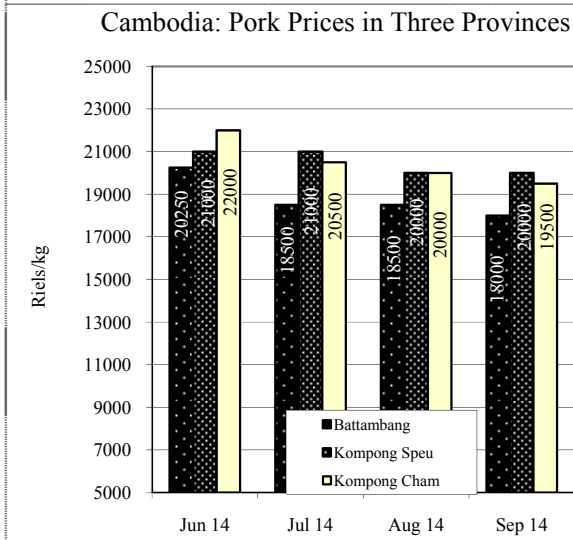
Source: CDRI



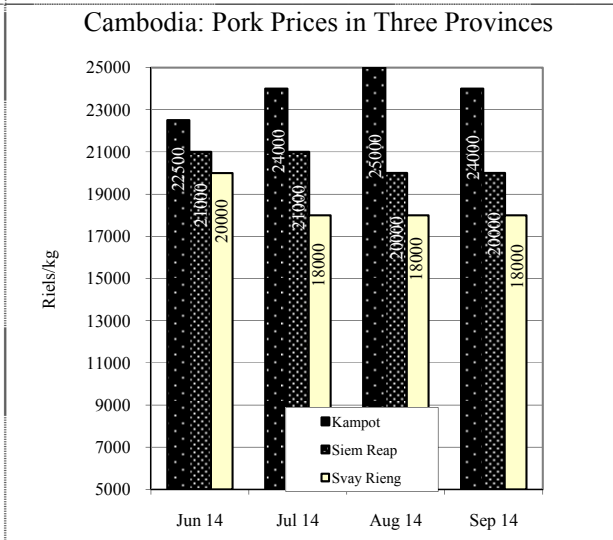
Source: CDRI



Source: CDRI



Source: CDRI

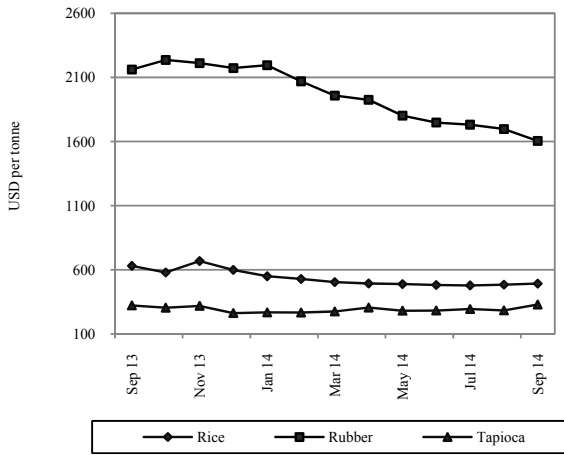


Source: CDRI



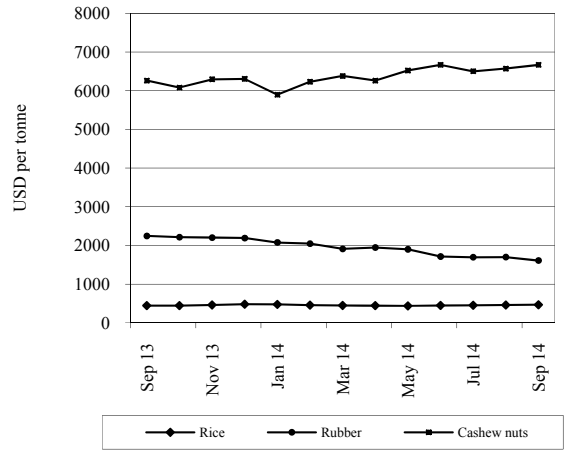
**ផ្លូវនិងតម្លៃ ការនាំចេញ និង ចំនួនទេសចរអន្តរជាតិទៅដល់ប្រទេសជាដៃគូរបស់កម្ពុជា**  
**Goods Prices, Exports and International Tourist Arrivals to Partners of Cambodia**

**Thailand: Prices of Rubber, Rice and Tapioca**  
September 2013–September 2014



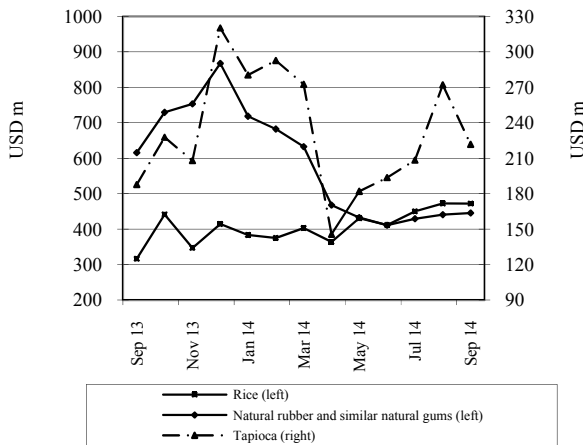
Source: Bank of Thailand, *Foreign Trade and Balance of Payments*

**Vietnam: Prices of Rubber, Rice and Cashew Nuts**  
September 2013–September 2014



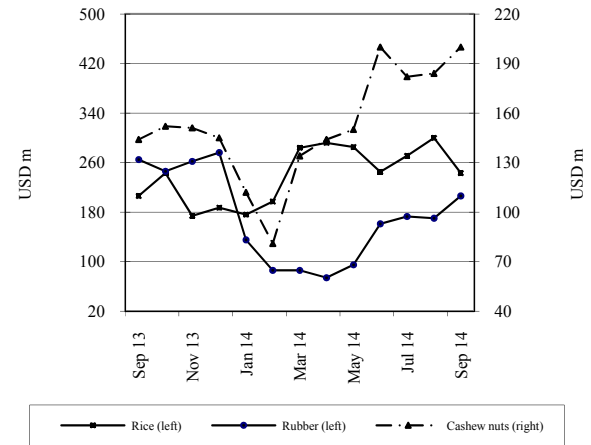
Source: General Statistics Office of Vietnam

**Thailand: Exports**  
September 2013–September 2014



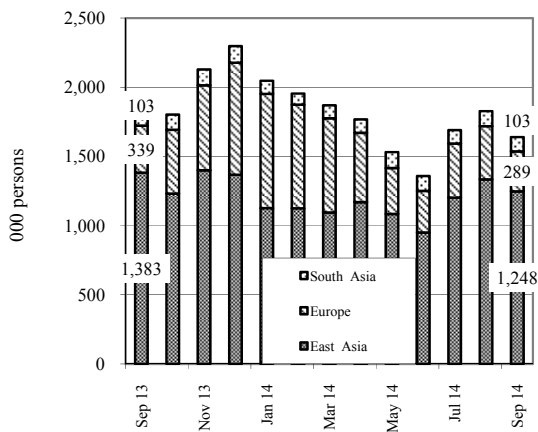
Source: Customs Department of Thailand

**Vietnam: Exports**  
September 2013–September 2014



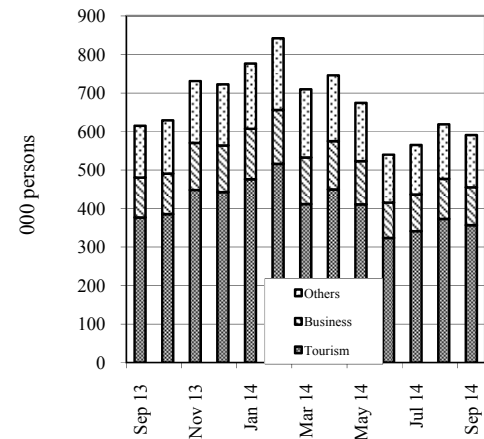
Source: General Statistics Office of Vietnam

**Thailand: International Arrivals**  
September 2013–September 2014



Source: Thailand Office of Tourism Development

**Vietnam: International Arrivals**  
September 2013–September 2014

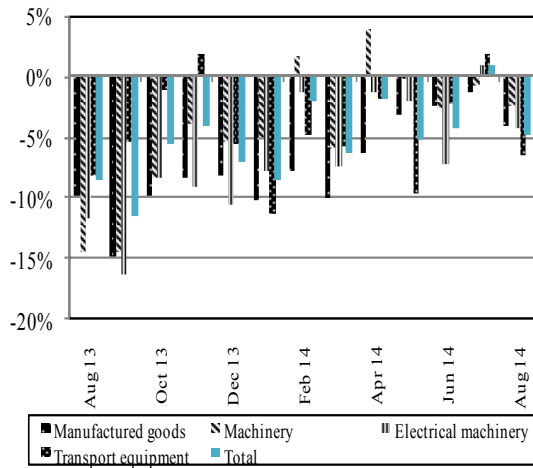


Source: Estimates by General Statistics Office of Vietnam

**សកម្មភាពសេដ្ឋកិច្ច និង អត្រាអតិផរណាសេវាបណ្តាប្រទេសជាដៃគូរបស់កម្ពុជា**

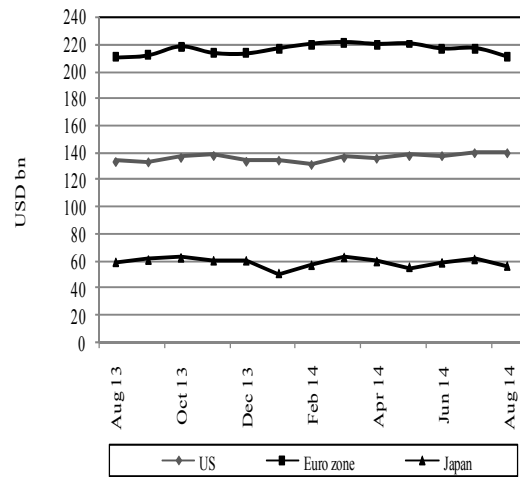
**Economic Activity and Inflation Rates of Selected Economic Partners of Cambodia**

**Year-on-Year Growth of Main Exports: Japan**  
August 2013–August 2014



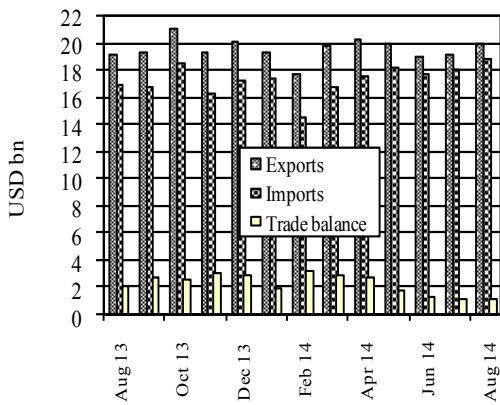
Source: Japanese Trade and Investment Statistics

**Goods Exports: US, Euro Zone & Japan**  
August 2013–August 2014



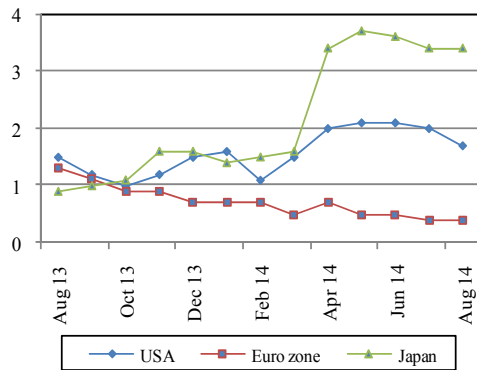
Sources: BEA, Eurostat and OECD

**External Trade: Malaysia**  
August 2013–August 2014



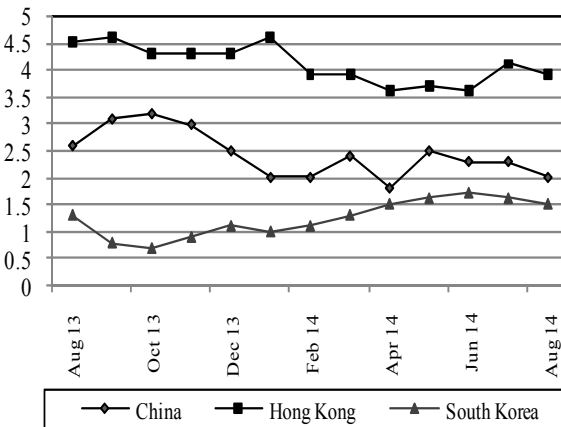
Source: Ministry of International Trade and Industry, Malaysia

**Inflation Rates: US, Euro Zone & Japan**  
(percent price change from a year earlier)  
August 2013–August 2014



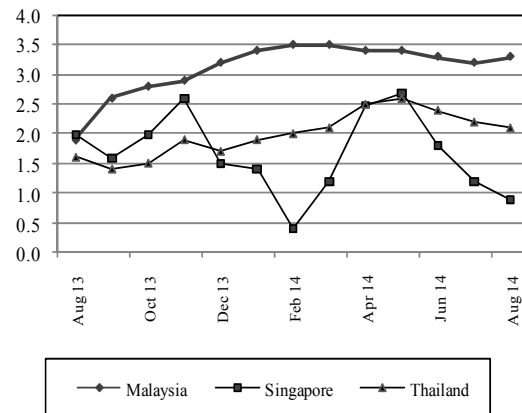
Sources: IMF and Economist (13 September 2014)

**Inflation Rates: China, Hong Kong & South Korea**  
(percent price change from a year earlier)  
August 2013–August 2014



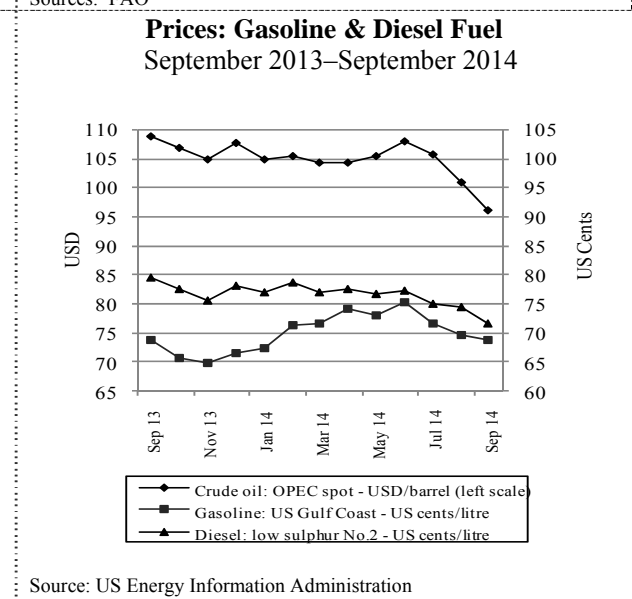
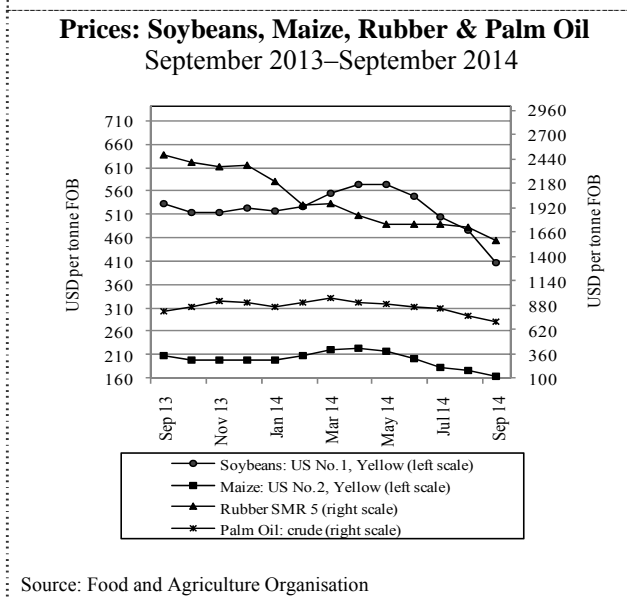
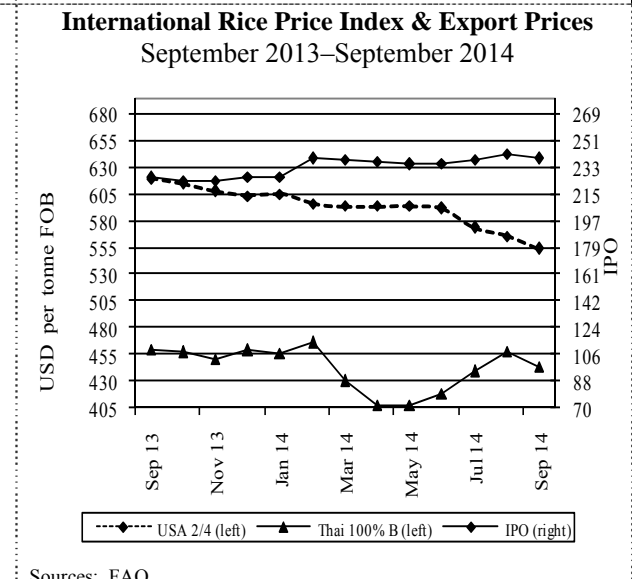
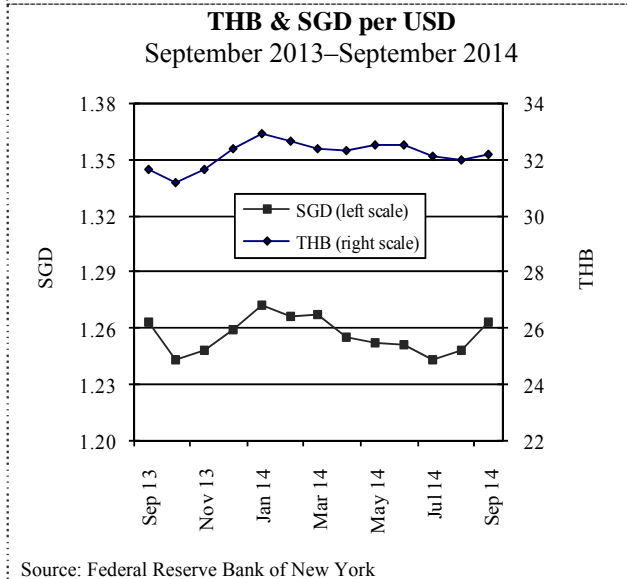
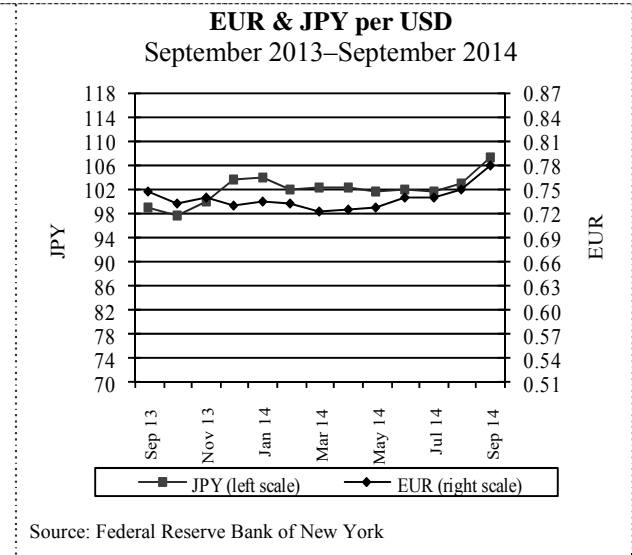
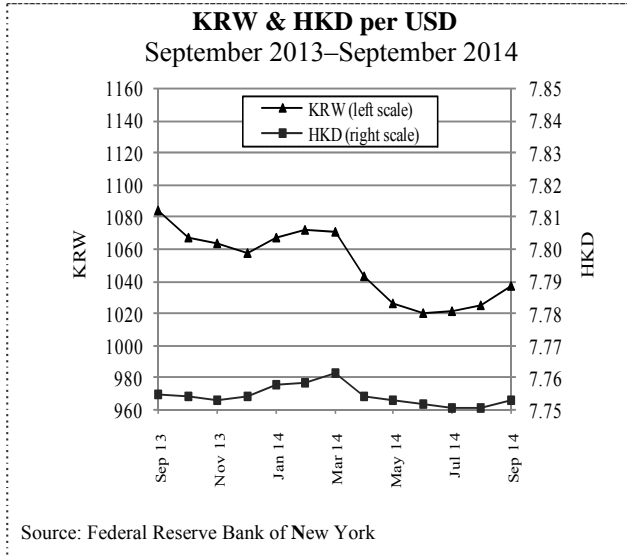
Sources: IMF and Economist (13 September 2014)

**Inflation Rates: Selected ASEAN Countries**  
(percent price change from a year earlier)  
August 2013–August 2014



Sources: IMF and Economist (13 September 2014)

## អត្រាប្តូរប្រាក់ និង ស្ថានភាពផ្ទៃដីពិភពលោក Exchange Rates and Commodity Prices in World Markets



**ព័ត៌មានសេដ្ឋកិច្ច**

**Economic News**

**ព័ត៌មានសេដ្ឋកិច្ចសំខាន់ៗ**

**Economic News Highlights**

**ការនាំចេញកៅស៊ូនៅកម្ពុជា កើន ២៥,៨% ក្នុង ៨ខែដើមឆ្នាំ ២០១៤**

**Cambodia’s rubber exports up 25.8 percent in eight months**

ផ្អែកលើទិន្នន័យពីក្រសួងសេដ្ឋកិច្ច និងហិរញ្ញវត្ថុ ក្នុង ៨ខែដើមឆ្នាំ២០១៤ កម្ពុជានាំចេញកៅស៊ូ ៥៧.៥៤៨តោន ឬកើន ២៥,៨% ធៀបនឹង ពេលដូចគ្នាឆ្នាំមុន។ ប៉ុន្តែតម្លៃនាំចេញ ធ្លាក់ចុះ ១២% មកត្រឹម ៩៦,៨លានដុល្លារ ដោយសារ កៅស៊ូចុះថ្លៃ។ ជាក់ស្តែង នៅខែសីហា កៅស៊ូ SMR 5 ធ្លាក់ថ្លៃ ២៩,៤% ធៀបឆ្នាំមុន មកត្រឹម ១៧០៧,២ដុល្លារ/តោន។ កម្រិតថ្លៃជាមធ្យម គឺ ១៨៦០,៥ដុល្លារ/តោន ពីខែមករា ដល់ សីហា ២០១៤ ធ្លាក់ចុះ ៣០,១% ធៀបឆ្នាំមុន។ កៅស៊ូនៅថៃ និងវៀតណាម ក៏ធ្លាក់ចុះដែរ ព្រោះប្រទេសទាំងពីរ ជាអ្នកទិញចម្បងនូវកៅស៊ូរបស់កម្ពុជា។

Cambodia exported 57,548 tonnes of rubber in the first eight months of the year, a 25.8 percent increase from the same period last year, according to data from the Ministry of Economy and Finance. However, the export value dropped 12 percent to USD96.8 m due to decreased prices. For instance, SMR 5 rubber’s price in August declined 29.4 percent year on year to USD1707.2/tonne. The price averaged USD1860.5/tonne in the year to August, representing a 30.1 percent decline year on year. Rubber prices in Thailand and Vietnam, the two main buyers of Cambodia’s rubber, also decreased.

នៅឆ្នាំ២០១៣ កម្ពុជានាំចេញកៅស៊ូ ៧៦,៦២៣តោន ឬកើន ២៧,៦% ធៀបមួយឆ្នាំមុន ប៉ុន្តែតម្លៃនាំចេញ ធ្លាក់ចុះ ១,១% មកត្រឹម ១៧៥លានដុល្លារ។

In 2013, Cambodia exported 76,623 tonnes, a 27.6 percent increase from a year earlier, but the export value declined 1.1 percent to USD175 m.

**Links to others economic news**

1. “IMF maintains Cambodia’s projected growth at 7.2 pct in 2014”  
[http://news.xinhuanet.com/english/business/2014-10/10/c\\_133705938.htm](http://news.xinhuanet.com/english/business/2014-10/10/c_133705938.htm)
2. “ADB provides nearly 99 mln USD to Cambodia for 3 projects”  
[http://news.xinhuanet.com/english/world/2014-10/27/c\\_133746073.htm](http://news.xinhuanet.com/english/world/2014-10/27/c_133746073.htm)
3. “Remarks at the Opening of the Regional Workshop on Transforming Rural Areas – Strategic Vision for the Asia and Pacific”  
<http://cnv.org.kh/?p=4048>