

វិទ្យាស្ថានបណ្តុះបណ្តាល និង ស្រាវជ្រាវដើម្បីអភិវឌ្ឍន៍កម្ពុជា

**CDRI—Cambodia’s leading independent
development policy research institute**

របាយការណ៍ខ្លីៗស្តីពីសេដ្ឋកិច្ចកម្ពុជា
Flash Report on the Cambodian Economy

កុម្ភៈ ២០១១ / February 2011

រ៉ុត វឌ្ឍនា / Roth Vathana

អ៊ុន វិមល / Ourn Vimoil

បកប្រែដោយ៖ **យូ សិទ្ធិវិទ្ធី និង ខេង សេង**

ភ្នំពេញ កម្ពុជា

Phnom Penh, Cambodia

TO SUBSCRIBE, PLEASE CONTACT:

*Office address: #56, Street 315, Tuol Kork, Phnom Penh, Cambodia; postal address: CDRI, PO Box 622 Phnom Penh, Cambodia;
tel: (855-23) 881-384/881-701/881-916/883-603 ; fax: (855-23) 880-734 ; email: pubs@cdri.forum.org.kh; website: <http://www.cdri.org.kh>*

ការបកស្រាយតារាងសំខាន់ៗ

Highlights

របាយការណ៍នេះ បកស្រាយពីនិន្នាការនៃស្ថានភាពសេដ្ឋកិច្ចសំខាន់ៗ មួយចំនួនរបស់កម្ពុជា និងប្រទេសជាដៃគូ ដោយធ្វើការប្រៀបធៀប តួលេខនៃខែថ្មីៗនេះ ជាមួយនឹងខែមុនៗ ។

This report highlights a number of economic indicators of Cambodia and its partners. It compares recent figures with those of earlier periods.

នៅត្រីមាសទី៣ ឆ្នាំ២០១០ អនុម័តិគម្រោងវិនិយោគគិតជាទ្រព្យសកម្ម ជាប់លាប់ក្នុងវិស័យកាត់ដេរ កើន ១១% ធៀបនឹងត្រីមាសមុន ។

Quarterly fixed asset investment approvals in garments increased in the third quarter of 2010 by approximately 11 percent compared to the previous quarter.

នៅរយៈពេល ៤ខែចុងក្រោយនៃឆ្នាំ២០១០ តម្លៃអនុម័តិគម្រោង សាងសង់ ធ្លាក់ចុះយ៉ាងខ្លាំង ។ នៅខែតុលា អនុម័តិគម្រោងសាងសង់ ធ្លាក់ចុះ ៨៦% ឬ ធ្លាក់មកត្រឹម ១៦,១លានដុល្លារ ធៀបនឹង តួលេខ ខ្ពស់បំផុតដល់ ១១៧លានដុល្លារនៅខែមិថុនា ដោយសារអនុម័តិ គម្រោងសាងសង់ផ្ទះល្វែង ធ្លាក់ចុះខ្លាំងអស់ ៩៨% ឬ ធ្លាក់ចុះពីតួលេខ ខ្ពស់បំផុតដល់ ៩០,៧លានដុល្លារនៅខែមិថុនា មកត្រឹម ២,១ លានដុល្លារនៅខែតុលា ។ តម្លៃអនុម័តិគម្រោងសាងសង់ផ្ទះ និងភូមិគ្រឹះ កើន ២៥៦% ពី ១,៦លានដុល្លារនៅខែកញ្ញា ដល់ ៥,៧លានដុល្លារ នៅខែតុលា ។

The monthly value of construction approvals for the last four months of 2010 dropped significantly. From its peak of USD117 m in June, it declined to USD16.1 m in October, an 86 percent decrease. The drop was due largely to the lower value of flats, which was down by 98 percent from its peak of USD90.7 m in June to just USD2.1 m in October. The value of villa and house approvals was up by 256 percent to USD5.7 m in October, from USD1.6 m in September 2010.

នៅខែមករា ចំនួនភ្ញៀវមកដល់កម្ពុជា កើនដល់ ២៧៩.៣០៣នាក់ ធៀបនឹង ២៤៩.៧០២នាក់ នៅខែធ្នូ ។ ភ្ញៀវមកសម្រាកលំហែ កើន ១៦% ដល់ ២៦៤.៧៨៥នាក់ និង ភ្ញៀវមកធ្វើជំនួញ កើន ៤,៧% ដល់ ១២.៤៥៦នាក់ ។ ប៉ុន្តែភ្ញៀវមកដល់ផ្សេងៗទៀត ធ្លាក់ចុះ ៨០% មក ត្រឹម ២០៦២នាក់ ។

There was an increase of tourist arrivals to Cambodia in January, reaching 279,303, from 249,702 in the previous month. Holiday arrivals increased by 16 percent to 264,785, and business arrivals by 4.7 percent to 12,456. Other arrivals dropped by 80 percent to 2,062.

នៅខែសីហា អត្រាកំណើនប្រចាំឆ្នាំនៃ រូបិយវត្ថុ M1 មានកម្រិត ២២% និង រូបិយវត្ថុទូទៅ (M2) មាន ១១% ។ នៅខែតុលា អត្រាកំណើន ប្រចាំឆ្នាំនៃM2 កើន ២០ ឯកតាភាគរយ ធៀបនឹងខែកញ្ញា ដល់ ៣៥%។ ក្នុងខែតុលានេះដែរ សាច់ប្រាក់ងាយស្រួល កើន ២,០% ដល់ ១៩.៣៥៩ពាន់លានរៀល ទ្រព្យសកម្មបរទេសសុទ្ធ កើន ៤,០% ដល់ ១៧.៥២៩ពាន់លានរៀល រីឯ ឥណទានវិស័យឯកជន នៅថេរ ។

In August, the annualised growth rate of M1 was 22 percent, while that of M2 was 11 percent. In October, The annualised growth rate of M2 increased by 20 percentage points to 35 percent of the previous month's figure. Liquidity slightly increased by 2.0 percent to KHR19,359 bn whereas net foreign assets were up by 4.0 percent to KHR17,529 bn. In the same month, private sector credit remained largely unchanged.

នៅខែមករា អង្ករនៅខេត្តបាត់ដំបង និង កំពត រក្សាថ្លៃថេរ គឺ ២៥៥០រៀល/គីឡូក្រាម និង ២៦០០រៀល/គីឡូក្រាម រៀងគ្នា ។ អង្ករ ធ្លាក់ថ្លៃ ២,៩% នៅខេត្តកំពង់ស្ពឺ ១៨% នៅខេត្តកំពង់ចាម និង ១១% នៅខេត្តសៀមរាប ប៉ុន្តែឡើងថ្លៃ ៧,៧% នៅខេត្តស្វាយរៀង ។ នៅខែដដែលនេះ ត្រីធ្លាក់ថ្លៃ ៤% នៅខេត្តបាត់ដំបង ២,៣% នៅខេត្តកំពង់ស្ពឺ ១៤% នៅខេត្តកំពង់ចាម និង ៣១% នៅខេត្ត សៀមរាប ។ ត្រីនៅខេត្តកំពត រក្សាថ្លៃថេរ ប៉ុន្តែឡើងថ្លៃ ៨,៣% នៅខេត្តស្វាយរៀង ។ សាច់ជ្រូក ធ្លាក់ថ្លៃ ១១% នៅខេត្តសៀមរាប ហើយមានថ្លៃថេរនៅបាត់ដំបង និង កំពត ប៉ុន្តែឡើងថ្លៃ ៤,៩% នៅ កំពង់ស្ពឺ ២៤% នៅកំពង់ចាម និង ១០% នៅស្វាយរៀង ។

In January, rice prices in Battambang and Kampt were stable at KHR 2550/kg and KHR 2600/kg respectively. Rice prices dropped by 2.9 percent in Kompong Speu, 18 percent in Kompong Cham and 11 percent in Siem Reap; while rice prices in Svay Rieng increased by 7.7 percent compared to the last month of 2010. In the same period, the fish price in Battambang decreased by 4 percent, in Kompong Speu by 2.3 percent, in Kompong Cham by 14 percent and in Siem Reap by 31 percent. The fish price in Kampt was stable and that in Svay Rieng was up by 8.3 percent. The price of pork in Battambang and Kampt was unchanged, while the price in Kompong Speu increased by 4.9 percent, in Kompong Cham by 24 percent and in Svay Rieng by 10 percent. The price of pork was down only in Siem Reap by 11 percent.

នៅខែធ្នូ ឆ្នាំ២០១០ ការនាំចេញសរុបរបស់ប្រទេសជប៉ុន ពីមួយឆ្នាំទៅ មួយឆ្នាំ មានកំណើន ១៩,៤% ក្នុងនេះ ការនាំចេញទំនិញកម្មន្តសាល

Year-on-year growth of total Japanese exports was

គ្រឿងយន្ត និង បរិក្ខារដឹកជញ្ជូន កើនជាមធ្យម ១៩ឯកតាភាគរយ ដល់ ២៥% រីឯការនាំចេញគ្រឿងយន្តអគ្គិសនី ធ្លាក់ចុះ ១៥ឯកតាភាគរយ មកត្រឹម ១១% ។ ក្នុងខែនេះដែរ ការនាំចេញរបស់សហរដ្ឋអាមេរិក ធ្លាក់ចុះ ២៧% ធៀបនឹងខែមុន មកត្រឹម ១១៧ពាន់លានដុល្លារ រីឯតំបន់ អឺរ៉ុប ធ្លាក់ចុះ ៤,៣% មកត្រឹម ១៧៤,៤ពាន់លានដុល្លារ ។ នៅខែវិច្ឆិកា ជញ្ជីងពាណិជ្ជកម្មរបស់ម៉ាឡេស៊ី កើន ៣១% ដល់ ២,៩ពាន់លានដុល្លារ ក្នុងនោះ ការនាំចេញ ធ្លាក់ចុះ ៥% ហើយការនាំចូល ធ្លាក់ចុះ ១០% ។

នៅសហស្សវត្ស ឆ្នាំ២០១០ អតិផរណាពីមួយឆ្នាំទៅមួយឆ្នាំ នៅ សហរដ្ឋអាមេរិក មានអត្រាថេរ គឺ ១,១% ខណៈដែលនៅតំបន់អឺរ៉ុប អត្រាអតិផរណា កើនឡើង ។ នៅជប៉ុន មានបរិក្ខណស្វ័យពេញ មួយឆ្នាំ២០១០ ប៉ុន្តែថ្លៃកើនឡើងវិញ ០,២% នៅខែតុលា និង ០,១% នៅខែវិច្ឆិកា ធៀបនឹងមួយឆ្នាំមុន ។ អត្រាអតិផរណាប្រចាំឆ្នាំនៅចិន កើនដល់ ៥,១% នៅខែវិច្ឆិកា ធៀបនឹង ៤,៤% នៅខែតុលា ។ អតិផរណានៅហុងកុង គឺ ២,៩% នៅខែវិច្ឆិកា និង នៅកូរ៉េខាងត្បូង គឺ ៣,៣% ។

នៅខែមករា ប្រាក់រៀនកូរ៉េខាងត្បូង ឡើងថ្លៃ ២,២% ទល់នឹង ប្រាក់ដុល្លារសហរដ្ឋអាមេរិក ។ ដុល្លារហុងកុង ធ្លាក់ថ្លៃ ០,០៨% ទល់នឹង ប្រាក់ដុល្លារសហរដ្ឋអាមេរិក ធៀបនឹងខែធ្នូ ២០១០ ។ នៅខែដដែល ប្រាក់យ៉េនជប៉ុន ឡើងថ្លៃ ០,៧% និង ប្រាក់អឺរ៉ុប ឡើងថ្លៃ ១,០% ទល់នឹងប្រាក់ដុល្លារសហរដ្ឋអាមេរិក ។ ដុល្លារសិង្ហបុរី ឡើងថ្លៃ ១,៥% ប៉ុន្តែប្រាក់បាតថៃ ធ្លាក់ថ្លៃ ១,៦% ។

សន្ទស្សន៍ថ្លៃអន្តរជាតិ (IPO) សម្រាប់អង្ករ ធ្លាក់ចុះ ២,០% មកត្រឹម ២៣៨ដុល្លារ/តោន ខណៈដែលអង្ករ USA 2/4 ឡើងថ្លៃ ០,៨% ដល់ ៦១០ដុល្លារ/តោន និង អង្ករ Thai 100% ធ្លាក់ថ្លៃ ៤,៧% មកត្រឹម ៥៣០ដុល្លារ/តោន នៅខែមករា ។ សណ្តែកសៀង (US No.1) ឡើងថ្លៃ ៤,៤% ដល់ ៥៣៥ដុល្លារ/តោន និង ពោត (US No.2) ឡើងថ្លៃ ៦,០% ដល់ ២៦២,៨ដុល្លារ/តោន ។ កៅស៊ូ SMR ឡើងថ្លៃ ១៤% ដល់ ៥៣២៣ដុល្លារ/តោន ។

នៅខែដដែល ប្រេងឆៅ (OPEC spot) ឡើងថ្លៃ ៦,១% ដល់ ៩៣,៦ដុល្លារ/ធុង ។ សាំង (US Gulf Coast) ឡើងថ្លៃ ៣,៤% ដល់ ៦៣,១៤សេនដុល្លារ/លីត្រ និង ម៉ាស៊ូត (low sulphur No.2) ឡើងថ្លៃ ៧,០% ដល់ ៦៩,២សេនដុល្លារ/លីត្រ ។

19.4 percent in December. While exports of manufactured goods, machinery and transport equipment increased, on average, by 19 percentage points to 25 percent; electrical machinery decreased by 15 percentage points to 11 percent. US exports was down by 27 percent to USD117 bn and euro zone by 4.3 percent to USD174.4 bn from the previous month. In November, Malaysia's trade balance rose by 31 percent to USD2.9 bn. Exports decreased by 5 percent and imports by 10 percent.

For the second half of 2010, year-on-year inflation in the US was stable at 1.1 percent, while the euro zone inflation rate increased. Japan experienced deflation for all of 2010 until October and November, when prices rose by 0.2 percent and then 0.1 percent compared with a year earlier. Annual inflation in China increased to 5.1 percent in November from 4.4 percent in October. Hong Kong inflation was 2.9 percent in November and South Korean inflation 3.3 percent.

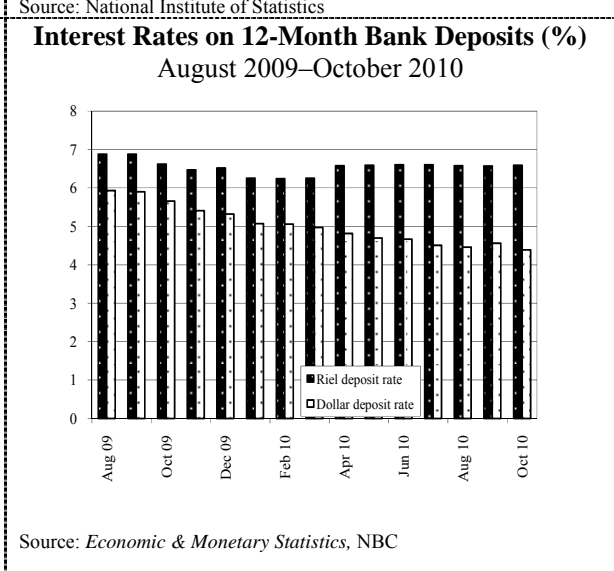
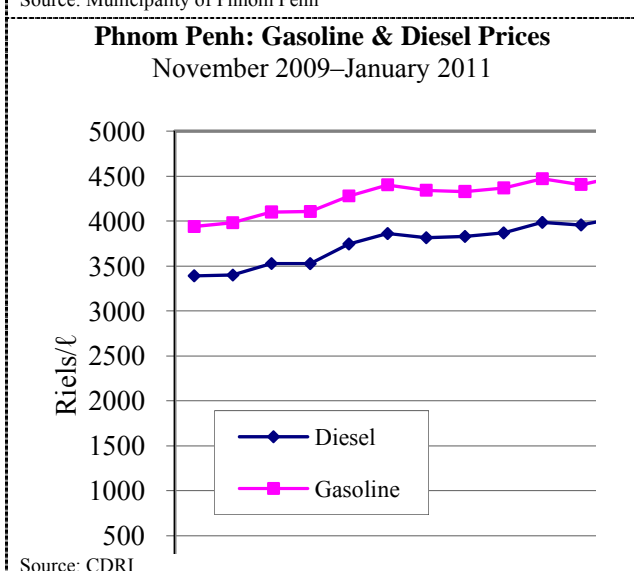
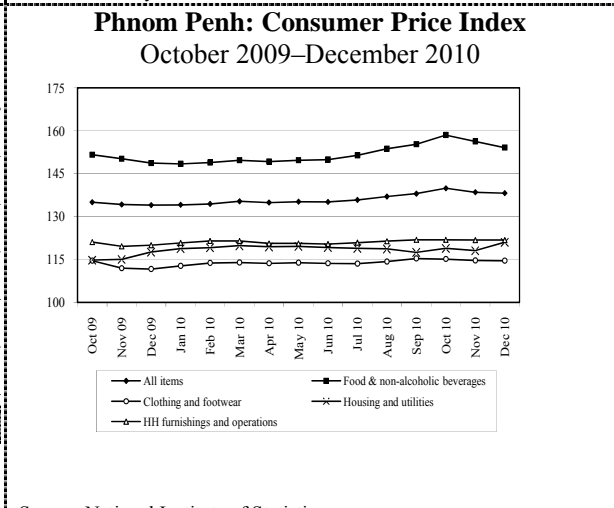
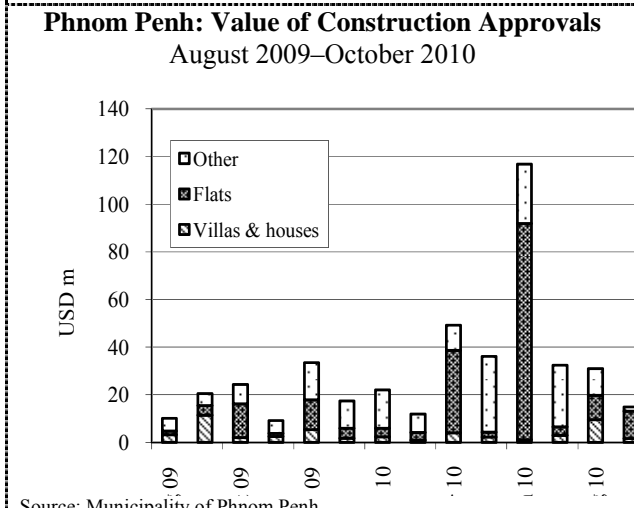
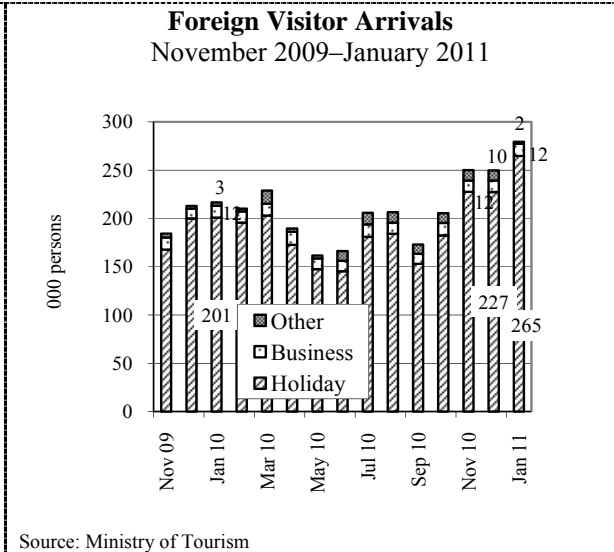
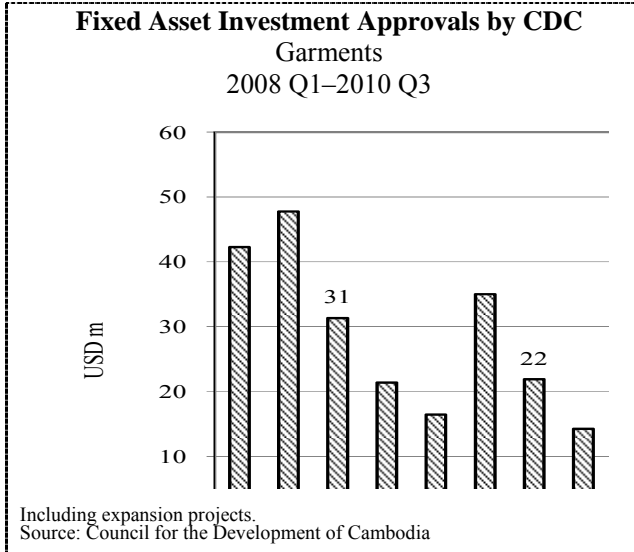
In January 2011, the South Korean won appreciated by 2.2 percent against the US dollar. The Hong Kong dollar depreciated by 0.08 percent against the US dollar compared to December 2010. In the same month, the yen appreciated by 0.7 percent and the euro by 1.0 percent against the US dollar. The Singapore dollar appreciated by 1.5 percent while the Thai baht depreciated by 1.6 percent.

The International Price Index of rice decreased by 2 percent to USD238/tonne, while the USA 2/4 rice price rose by 0.8 percent to USD610/tonne and Thai 100 percent rice price declined by 4.7 percent to USD530/tonne in January. The price of soybeans (US No.1) rose by 4.4 percent to USD535/tonne; maize (US No.2) rose 6.0 percent to USD262.8/tonne. Rubber SMR increased by 14 percent to USD5323/tonne.

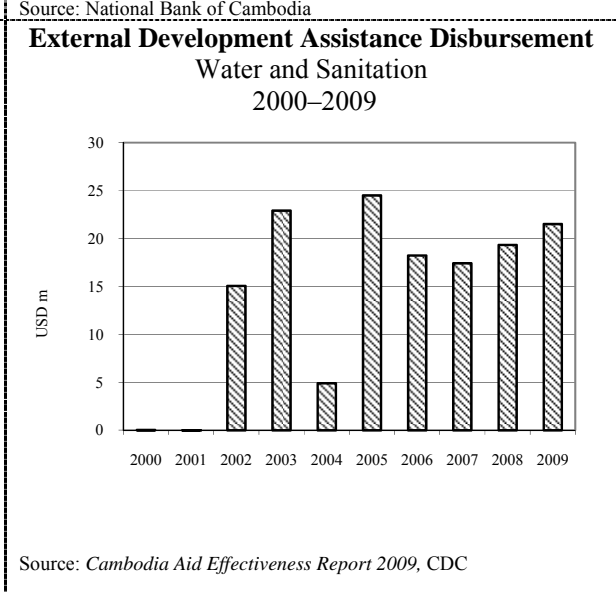
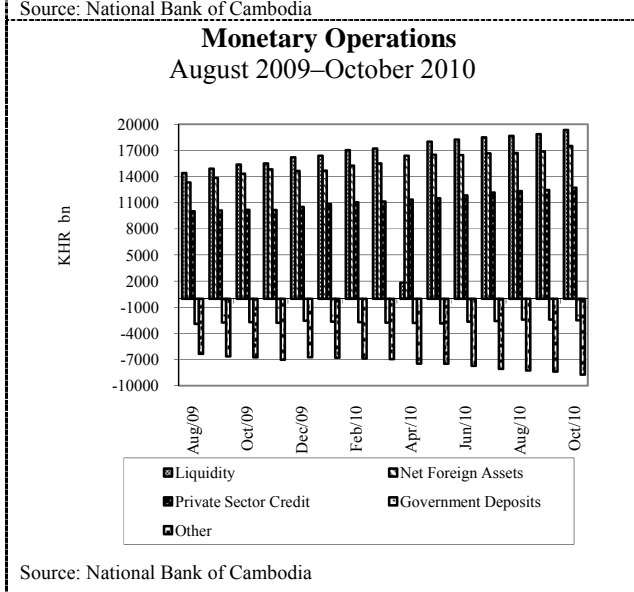
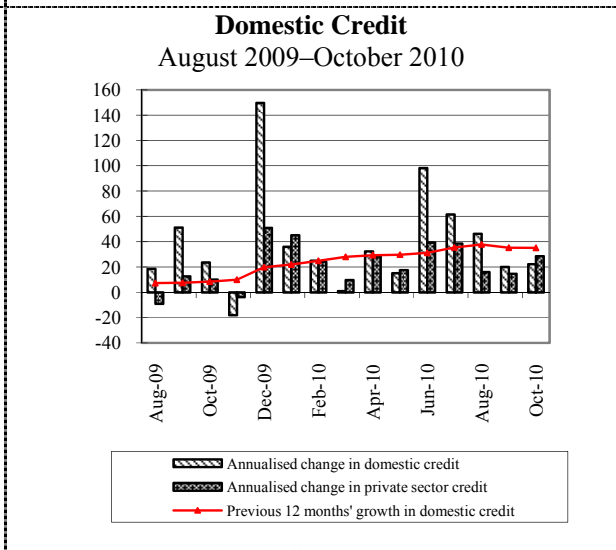
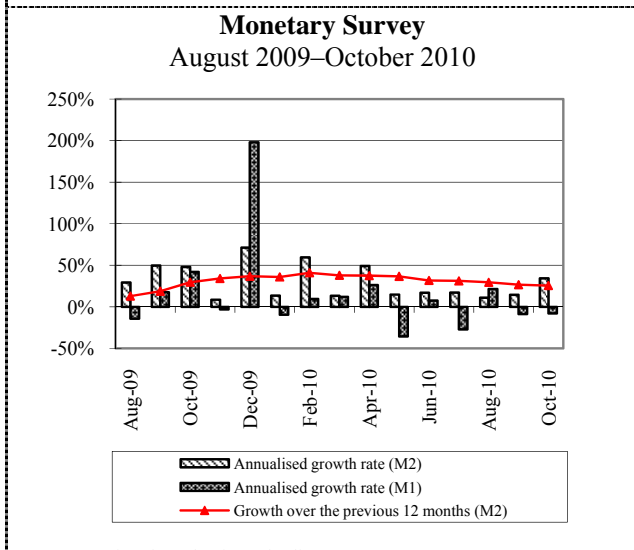
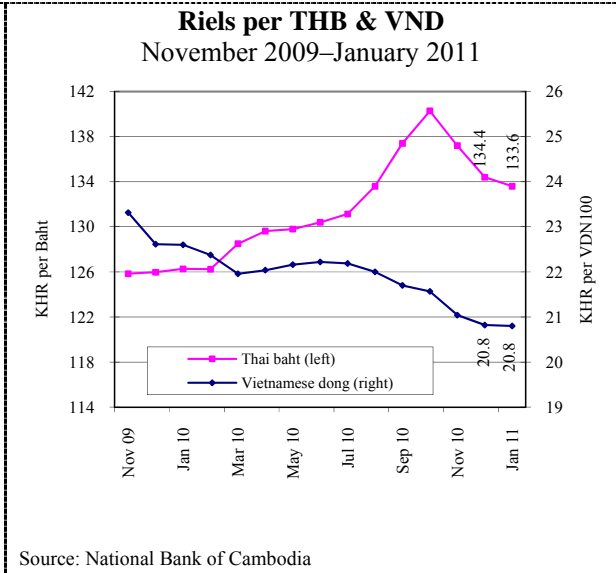
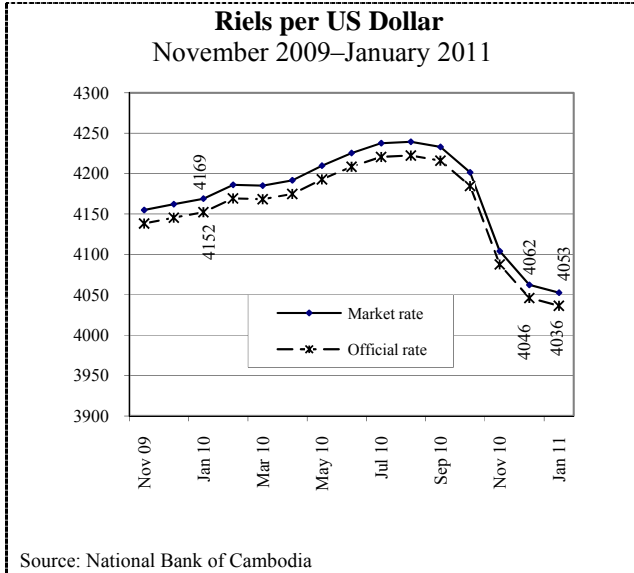
During the same month, the price of crude oil (OPEC spot) increased by 6.1 percent to USD93.6/barrel, gasoline (US Gulf Coast) by 3.4 percent to US cents 63.14/litre and diesel (low sulphur No. 2) by 7.0 percent to US cents 69.2/litre.

សកម្មភាពសេដ្ឋកិច្ចសំខាន់ៗ និង ថ្លៃទំនិញនៅកម្ពុជា

Main Economic Activities and Consumer Prices in Cambodia



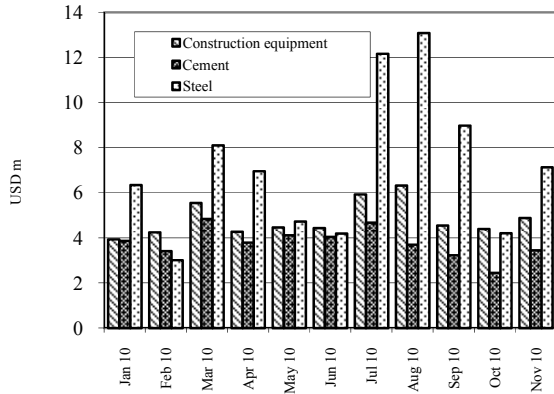
ស្ថានភាពអត្រាប្តូរប្រាក់ និង ជំនួយអភិវឌ្ឍន៍ពីក្រៅប្រទេស
Exchange Rates and External Development Assistance



ពាណិជ្ជកម្មក្រៅប្រទេស និង ការអនុវត្តថវិកាជាតិ

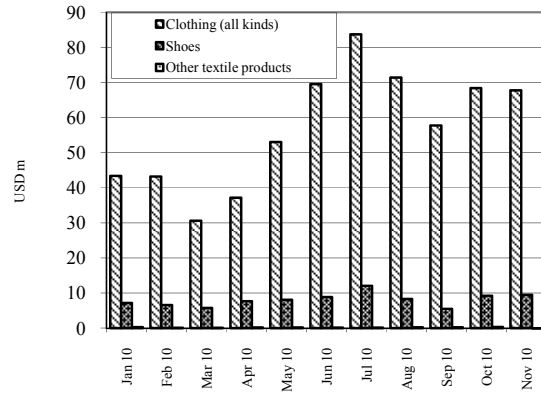
External Trade and National Budget Operations

Imports: Construction Materials
January 2010–November 2010



Source: Economic & Monetary Statistics, NBC

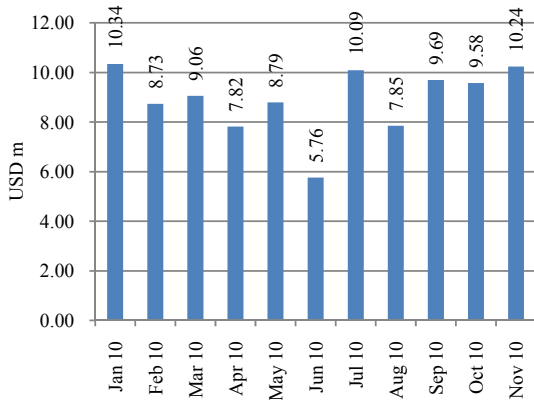
Cambodian Exports to USA
January 2010–November 2010



Source: Economic & Monetary Statistics, NBC

Imports: Gasoline

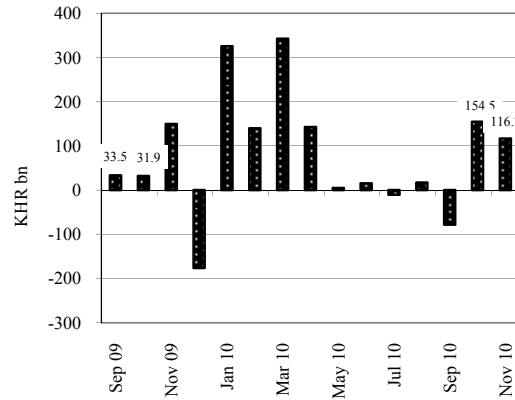
January 2010–November 2010



Source: Economic & Monetary Statistics, NBC

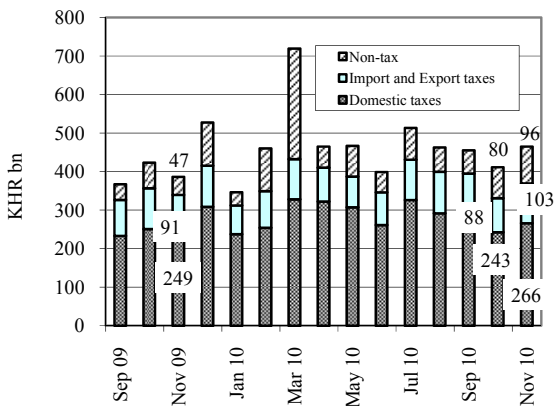
Current Budget Operations

September 2009–November 2010



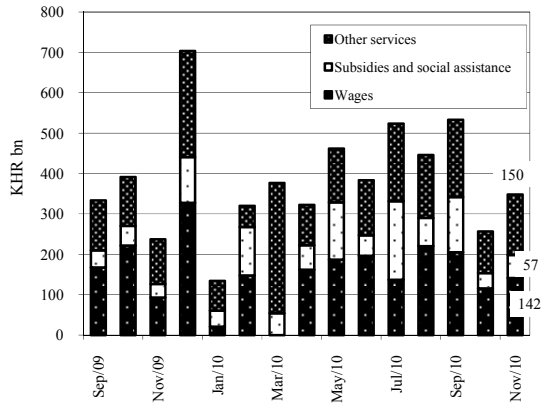
Source: MEF Bulletin

Current Budget Revenue
September 2009–November 2010



Source: MEF website

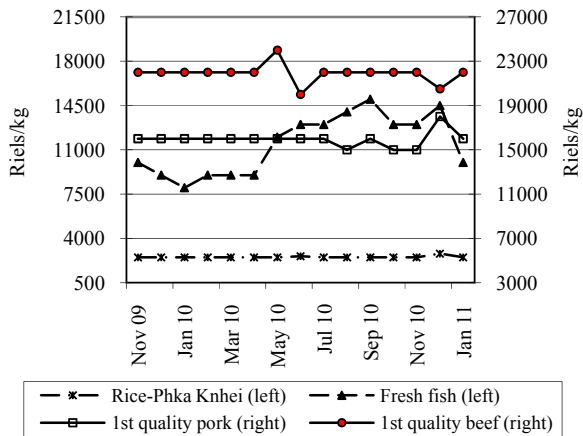
Current Budget Expenditure
September 2009–November 2010



Source: MEF website

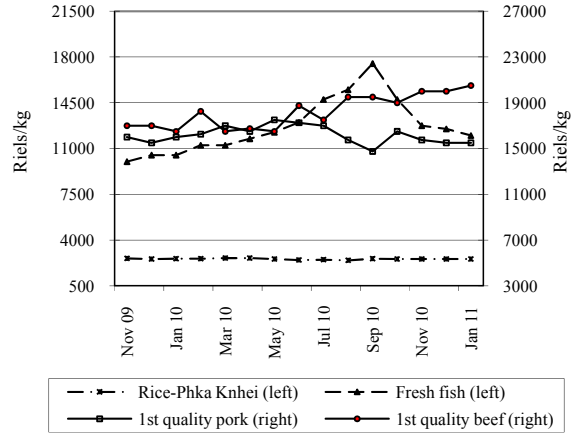
ផ្លូវស្បៀងអាហារតាមខេត្តក្នុងប្រទេសកម្ពុជា
Provincial Food Prices

Food Prices in Siem Reap Province
 November 2009–January 2011



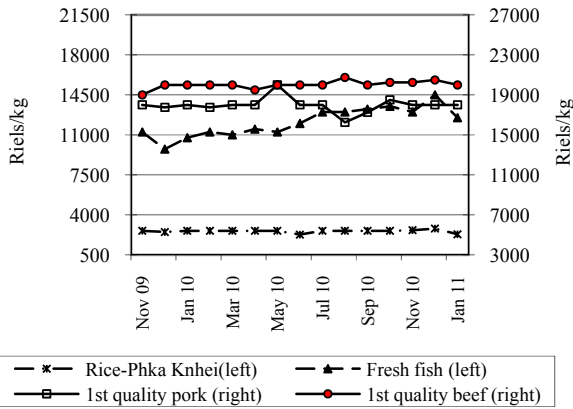
Source: CDRI

Food Prices in Battambang Province
 November 2009–January 2011



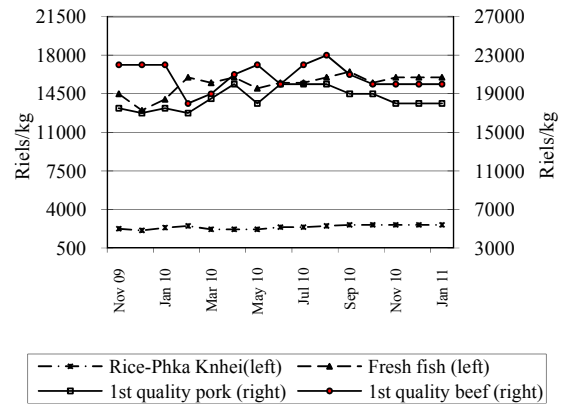
Source: CDRI

Food Prices in Kompong Cham Province
 November 2009–January 2011



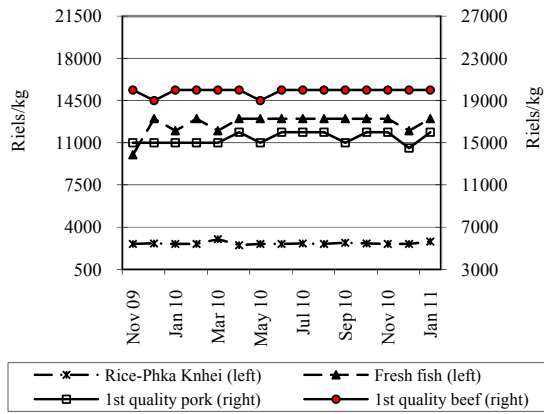
Source: CDRI

Food Prices in Kampot Province
 November 2009–January 2011



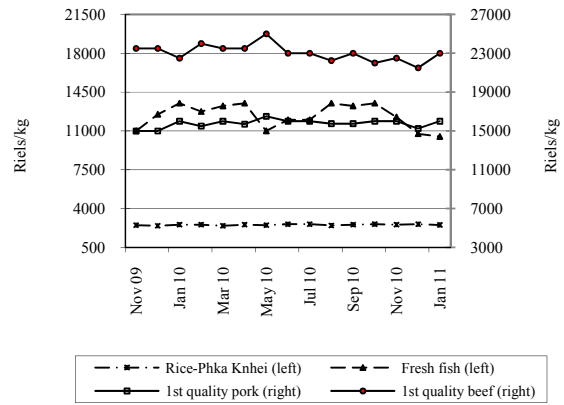
Source: CDRI

Food Prices in Svay Rieng Province
 November 2009–January 2011



Source: CDRI

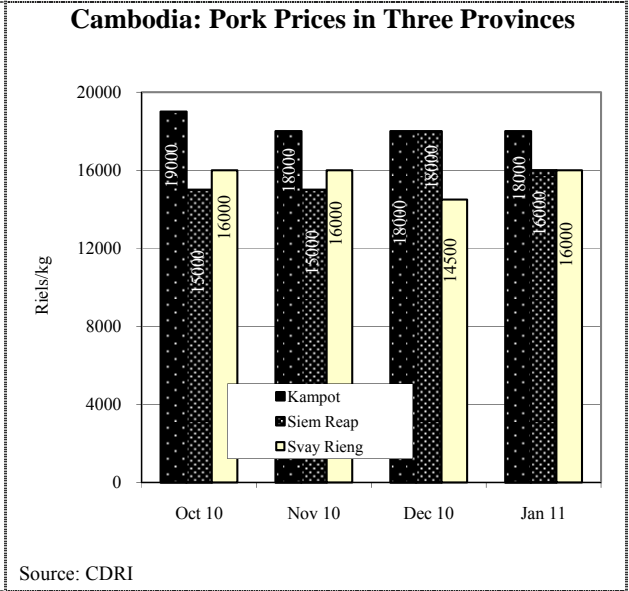
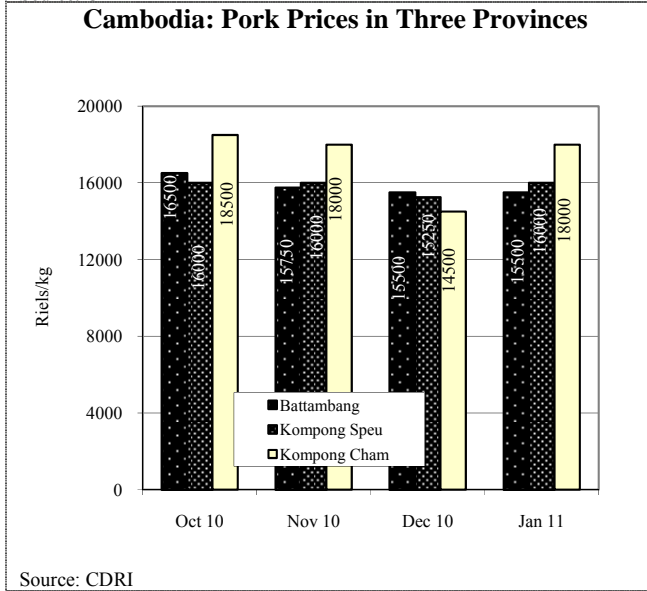
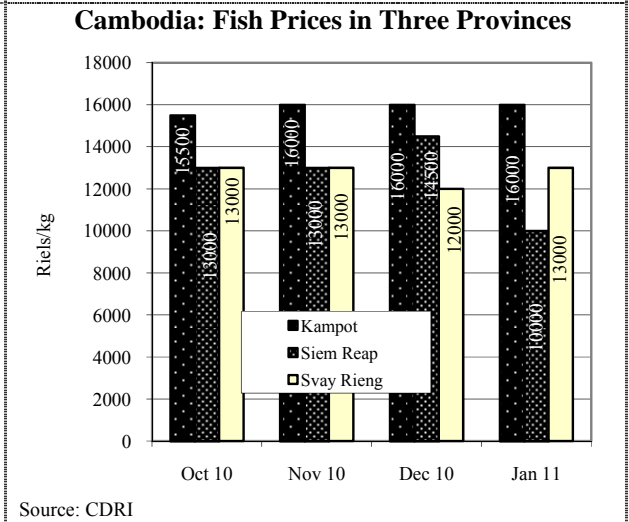
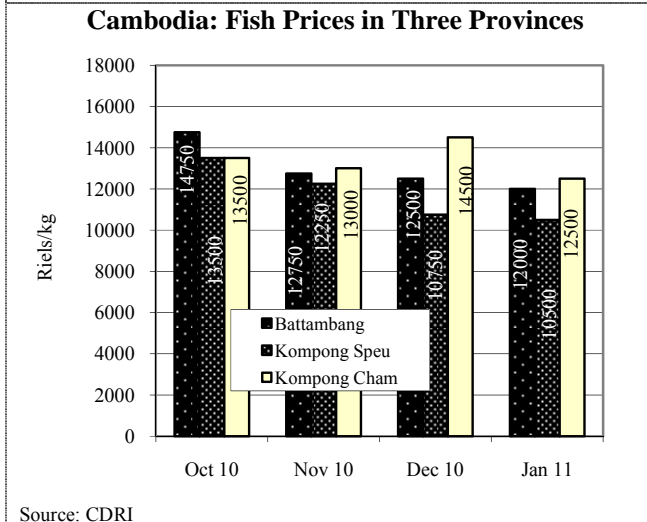
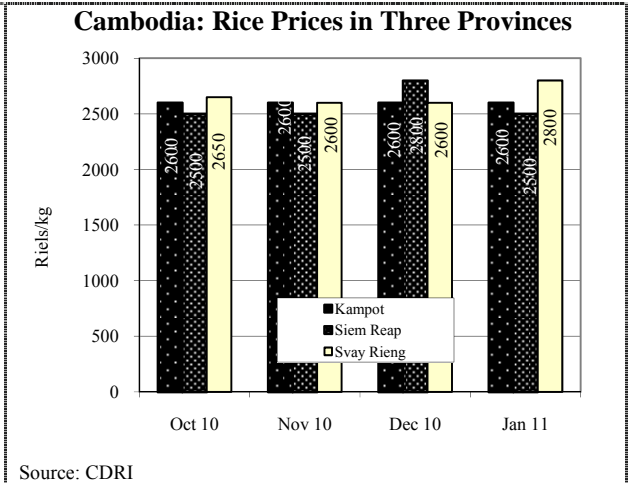
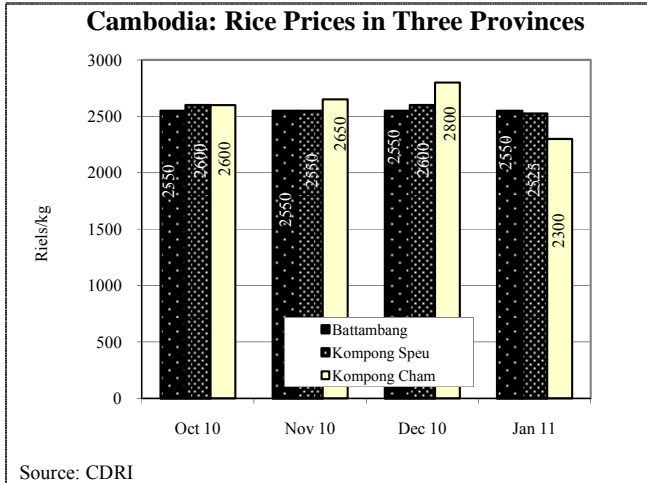
Food Prices in Kompong Speu Province
 November 2009–January 2011



Source: CDRI

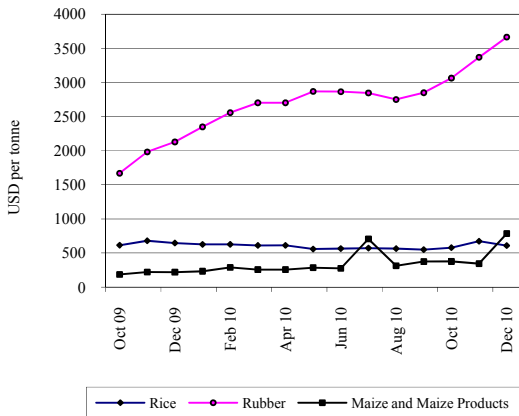
ផ្លូវនិងត្រូវតាមខេត្តក្នុងប្រទេសកម្ពុជា៖ តាមមូលដ្ឋាន

Provincial Goods Prices in Cambodia



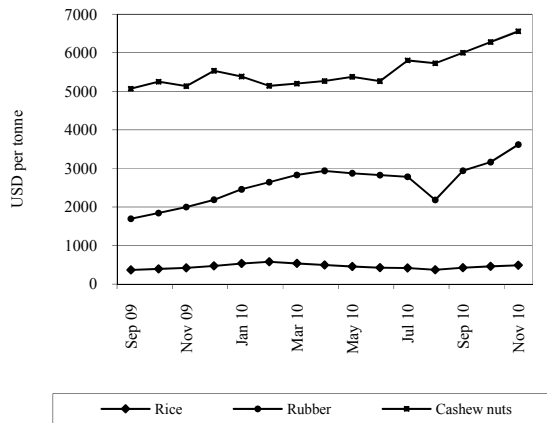
ថ្លៃទំនិញ ការនាំចេញ និង ចំនួនទេសចរអន្តរជាតិទៅក្នុងប្រទេសជាដៃគូរបស់កម្ពុជា
Goods Prices, Exports and International Tourist Arrivals to Partners of Cambodia

Thailand: Prices of Rubber, Rice and Maize
October 2009–December 2010



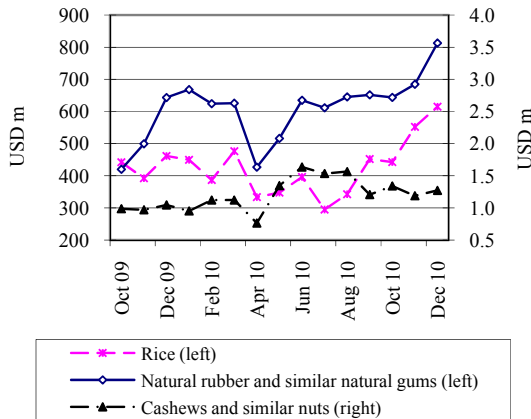
Source: Bank of Thailand, *Foreign Trade and Balance of Payments*

Vietnam: Prices of Rubber, Rice and Cashew Nuts
September 2009–November 2010



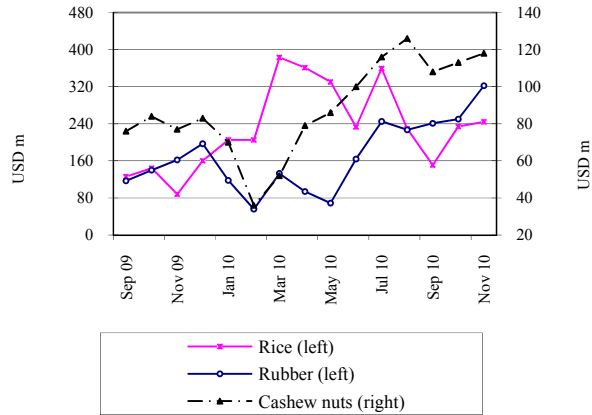
Source: General Statistics Office of Vietnam

Thailand: Exports
October 2009–December 2010



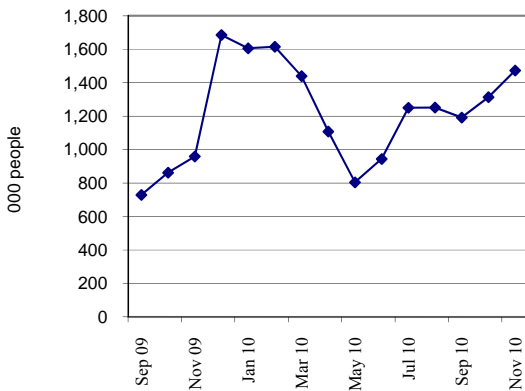
Source: Customs Department of Thailand

Vietnam: Exports
September 2009–November 2010



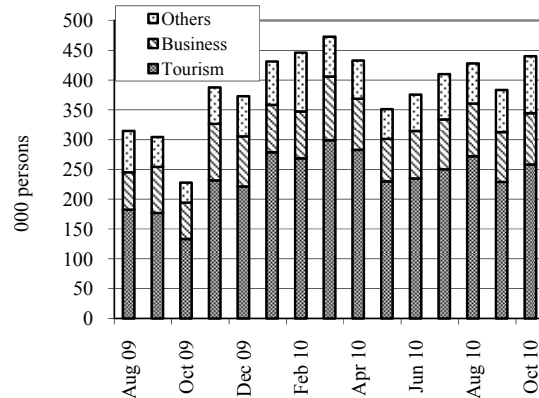
Source: General Statistics Office of Vietnam

Thailand: International Arrivals
September 2009- November 2010



Source: Thailand Office of Tourism Development

Vietnam: International Arrivals
August 2009- October 2010

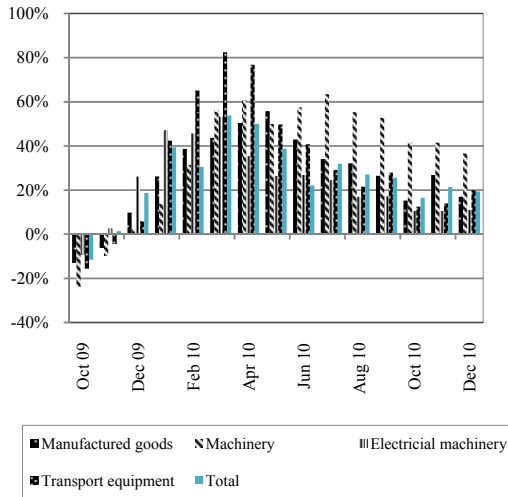


Source: Estimates by General Statistics Office of Vietnam

សកម្មភាពសេដ្ឋកិច្ច និង អត្រាអតិផរណានៅបណ្តាប្រទេសជាដៃគូរបស់កម្ពុជា

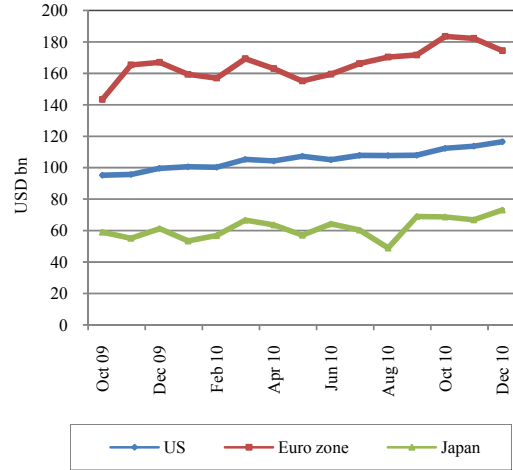
Economic Activity and Inflation Rates of Selected Economic Partners of Cambodia

Year-on-Year Growth of Main Exports: Japan
October 2009– December 2010



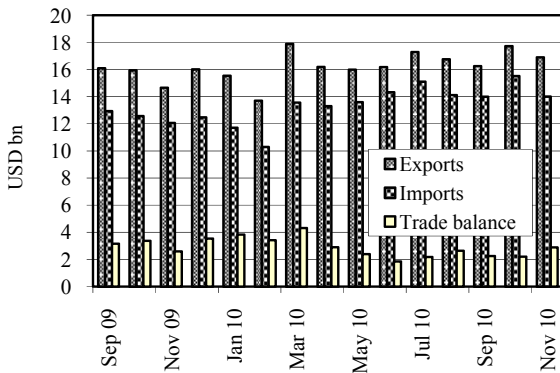
Source: Japanese Trade and Investment Statistics

Goods Exports: US, Euro Zone & Japan
October 2009– December 2010



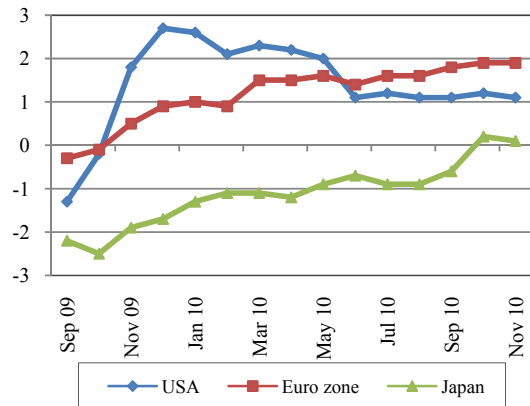
Sources: BEA, Eurostat and OECD

External Trade: Malaysia
September 2009–November 2010



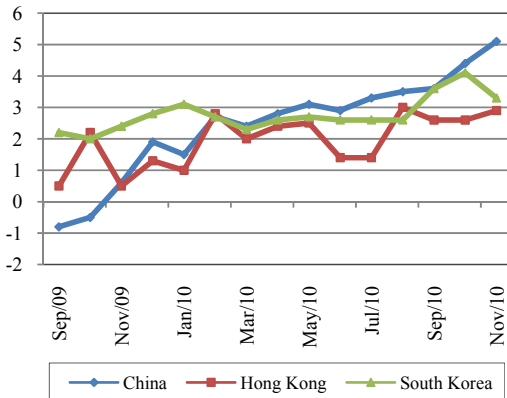
Source: Department of Statistics, Malaysia

Inflation Rates: US, Euro Zone & Japan
(percent price change from a year earlier)



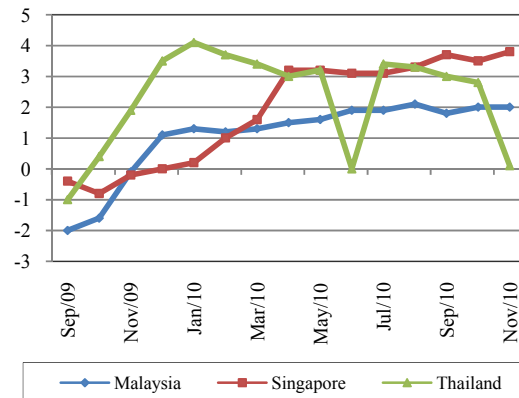
Sources: IMF and Economist (1 January 2011)

Inflation Rate: China, Hong Kong & South Korea
(percent price change from a year earlier)



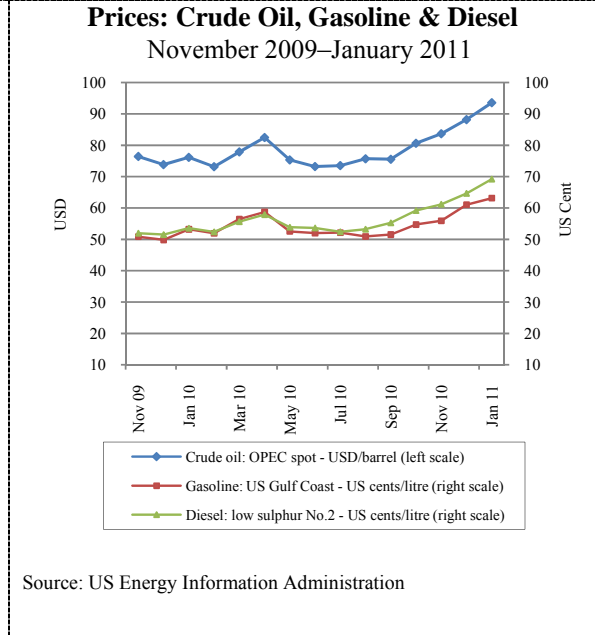
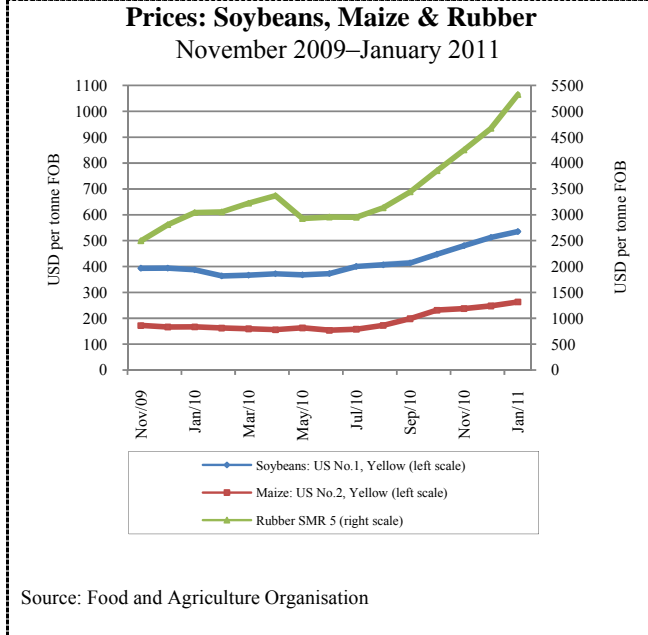
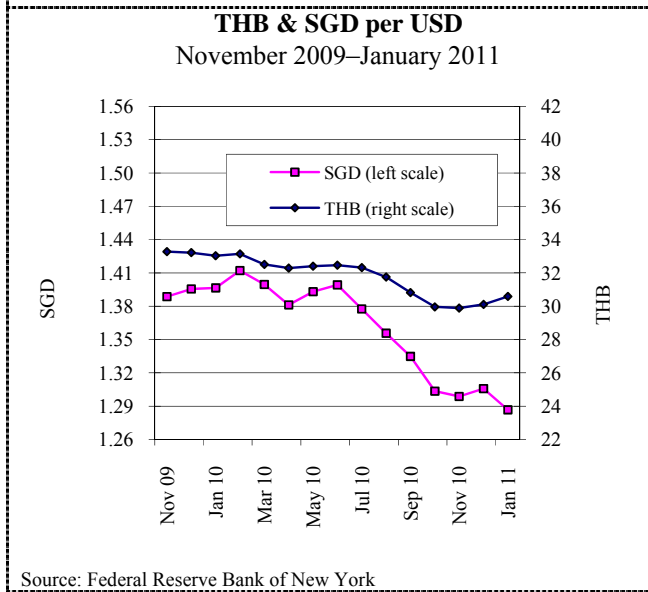
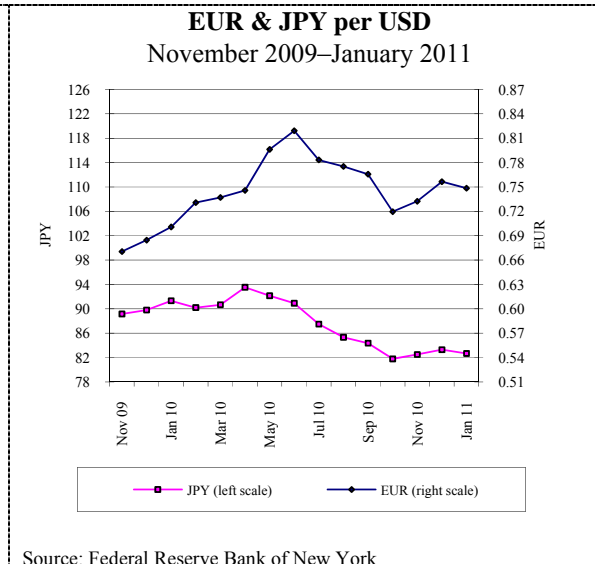
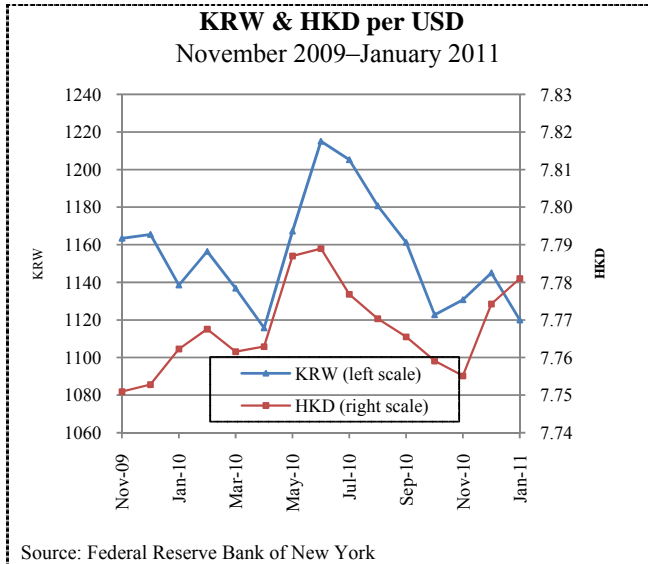
Sources: IMF and Economist (1 January 2010)

Inflation Rate: Selected ASEAN Countries
(percent price change from a year earlier)



Sources: IMF and Economist (1 January 2010)

អត្រាប្តូរប្រាក់ និង តម្លៃទំនិញសិក្សាស្រាវជ្រាវអន្តរជាតិ
Exchange Rates and Commodity Prices in World Markets



ព័ត៌មានសេដ្ឋកិច្ច

Economic News

ព័ត៌មានសេដ្ឋកិច្ចសំខាន់ៗ

វេទិកាសេដ្ឋកិច្ចកម្ពុជាលើកទី៤

នៅថ្ងៃទី ១៦-១៧ កុម្ភៈ សម្តេចនាយករដ្ឋមន្ត្រី ហ៊ុន សែន បានចូលរួមជាអធិបតីដ៏ខ្ពង់ខ្ពស់ក្នុងវេទិកាសេដ្ឋកិច្ចកម្ពុជាលើកទី៤ ដែលរៀបចំឡើងដោយឧត្តមក្រុមប្រឹក្សាសេដ្ឋកិច្ចជាតិ (SNEC) នៅវិមានសន្តិភាព ដោយមានការចូលរួមពីសមាជិករដ្ឋាភិបាល ឯកអគ្គរដ្ឋទូត និង តំណាងអង្គការអភិវឌ្ឍន៍ទ្វេភាគី និងពហុភាគី អភិបាលខេត្ត អង្គការមិនមែនរដ្ឋាភិបាល និង ភ្ញៀវភ្នំកិច្ចសម្របសម្រួលជាច្រើនទៀត ។ ប្រធានបទនៅឆ្នាំនេះ គឺ “សេដ្ឋកិច្ចកម្ពុជាក្នុងបរិការណ៍ក្រោយវិបត្តិ ៖ គោលនយោបាយឧស្សាហូបនីយកម្ម - ជម្រើសនានាដើម្បីឈានទៅសម្រេចការអភិវឌ្ឍប្រកបដោយនិរន្តរភាព” ។

វេទិកានេះ មានគោលបំណងបន្តគោលនយោបាយ និងយុទ្ធសាស្ត្រនានា ដែលសម្តេចនាយករដ្ឋមន្ត្រី ហ៊ុន សែន បានដាក់ចេញក្នុងវេទិកាសេដ្ឋកិច្ចលើកទី៣ ដើម្បីដឹកនាំកម្ពុជាឱ្យរួចផុតពីវិបត្តិសេដ្ឋកិច្ចសកល ។ បញ្ហាប្រឈមក្រោយវិបត្តិមួយដែលនៅសល់សម្រាប់កម្ពុជា គឺការកំណត់ទិសដៅយុទ្ធសាស្ត្រ និងមានលក្ខណៈជាប្រព័ន្ធ ដើម្បីធានានូវការអភិវឌ្ឍ និងកំណើនសេដ្ឋកិច្ច ក្នុងរយៈពេលវែង ប្រកបដោយចីរភាព ។

នៅក្នុងសន្ទរកថាចាប់ផ្តើម ឯកឧត្តមបណ្ឌិត អូនព័ន្ធ មុនីរ័ត្ន ប្រធានឧត្តមក្រុមប្រឹក្សាសេដ្ឋកិច្ចជាតិ មានប្រសាសន៍ថា “យុទ្ធសាស្ត្រនេះគួរឆ្លុះបញ្ចាំងពីលក្ខណៈអំណោយផលក្នុងស្រុក និងសក្តានុពលនានារបស់កម្ពុជា ដើម្បីបន្តជំរុញពិពិធកម្ម និងទំនើបកម្មសេដ្ឋកិច្ចជាតិ និងឈានឡើងទៅដំណាក់កាលមួយទៀតនៅលើមាត់អភិវឌ្ឍន៍ប្រកបដោយចីរភាព” ។

ក្នុងសន្ទរកថាបើកវេទិកា សម្តេចនាយករដ្ឋមន្ត្រី បានសម្តែងនូវទស្សនៈសុទ្ធិដ្ឋិអំពីកំណើនសេដ្ឋកិច្ចកម្ពុជានៅឆ្នាំ២០១១ ដោយបានព្យាករណ៍ពីអត្រាកំណើនសម្រាប់រយៈពេលមធ្យមក្នុងរង្វង់ពី ៦% ទៅ ៧% និងអត្រាអតិផរណាលេខមួយខ្ពង់ក្នុងរង្វង់ ៥% ក្នុងមួយឆ្នាំ ។ សម្តេចក៏បានផ្តល់ជាយោបល់ដើម្បីសម្រេចបាននូវគោលដៅប្រកបដោយមហិច្ឆតា ដែលសំដៅធានាឱ្យបាននូវកំណើនសេដ្ឋកិច្ចប្រកបដោយចីរភាពក្នុងអត្រាប្រមាណ ៧% ក្នុងមួយឆ្នាំ និងការកាត់បន្ថយអត្រានៃភាពក្រីក្រឱ្យបានលើស ១% ក្នុងមួយឆ្នាំ ។

ក្រុមស្រាវជ្រាវ SNEC និង ក្រុមស្រាវជ្រាវនៃកម្មវិធីអភិវឌ្ឍន៍អង្គការសហប្រជាជាតិ (UNDP) បានធ្វើបទបង្ហាញនូវឯកសារស្រាវជ្រាវពីរដែលមានការទាក់ទងគ្នា ។ ឯកសារពិភាក្សាស្តីពី កំណើនការប្រកួតប្រជែង និងធនធានមនុស្សនៅកម្ពុជា ដែលធ្វើបទបង្ហាញដោយលោក Satish Mishra មកពីនៃក្រុមហ៊ុនពិគ្រោះយោបល់ Strategic Asia គូសបញ្ជាក់ពីឧបសគ្គដែលកម្ពុជាកំពុងជួបប្រទះ និង កាលានុវត្តិភាពក្នុងការបង្កើនសមត្ថភាពធនធានមនុស្ស ដើម្បីសម្រេចបានការអភិវឌ្ឍ និងកំណើនសេដ្ឋកិច្ច ប្រកបដោយប្រសិទ្ធភាព និងមានចីរភាព ។ ឯកសារនេះ បានផ្តល់អនុសាសន៍យុទ្ធសាស្ត្រមួយចំនួនសម្រាប់ការការពារសង្គម និងការបង្កើនចំណាយលើការអប់រំ ។

វេទិកានេះក៏មានការចូលរួមចំណែកពីអ្នកតំណាងមកពី ADB World Bank UNDP/UNIDO វិស័យឯកជន ស្ថាប័នស្រាវជ្រាវនានា និង អ្នកជំនាញការចិន និងជប៉ុន ដើម្បីចែករំលែកយោបល់ និង បទពិសោធន៍ក្នុងការអភិវឌ្ឍវិស័យឧស្សាហកម្ម ដូចជា តំបន់សេដ្ឋកិច្ចពិសេស(SEZs) ឧទ្យានឧស្សាហកម្ម ។ល។ ជាមួយគ្នានោះ ក៏មានការចូលរួមពីលោកបណ្ឌិត Ajay Chhibber នាយក UNDP ប្រចាំតំបន់អាស៊ី និងប៉ាស៊ីហ្វិក ដែរ ។

Economic News Highlights

Fourth Cambodia Economic Forum

Organised by the Supreme National Economic Council (SNEC) on 16–17 February, the Fourth Cambodia Economic Forum was presided over by Prime Minister Hun Sen at Peace Palace with the participation of members of the government, ambassadors and representatives of bilateral and multilateral development organisations, provincial governors, NGOs and others. The theme this year was “Cambodian Economy in a Post-Crisis Environment: Industrial Policy—Options Toward Sustainable Development”.

The forum had an explicit objective of following up on policies and strategies previously outlined by Prime Minister Hun Sen in the Third Economic Forum to steer Cambodia out of the global financial crisis. One of the remaining post-crisis challenges for Cambodia is to set systematic and strategic directions to ensure that economic growth and development are long term and sustained.

“The strategy should reflect the domestic endowments and potential of Cambodia, aiming at promoting diversification and modernisation of the national economy, and propel it toward a higher stage of sustainable development,” said Dr Aun Porn Moniroth, chairperson of the SNEC, during his introductory remarks.

In his opening remarks, Prime Minister Hun Sen expressed optimism about Cambodia’s economic growth in 2011, predicting a medium-term growth rate of between 6 and 7 percent and single-digit inflation of 5 percent per year. He also contributed thoughts on how to achieve quite ambitious goals of reaching and sustaining economic growth of 7 percent a year and reducing the poverty rate by more than 1 percent annually.

Two separate but interrelated research documents were presented by a SNEC research team and a team of the United Nations Development Programme. The working paper on Growth of Competitiveness and Human Resources in Cambodia, presented by Mr Satish Mishra of the consulting firm Strategic Asia, highlighted the challenges Cambodia is facing and opportunities to increase the capacity of the human resources for effective and sustained economic growth and development. The working paper recommended strategies ranging from social protection to increased spending on education.

The forum also benefited from contributions of representatives from the ADB, World Bank, UNDP/UNIDO, Chinese and Japanese experts, the private sector and research institutions to share views and experiences in the development of industry, including special economic zones and industrial parks. There were also contributions from Dr Ajay Chhibber, UNDP regional director of Asia and the Pacific.

Links to other economic news

- 1. “Bio fuel plant delays production by another six months” (<http://www.phnompenhpost.com/index.php/2011010445846/Business/biofuel-plant-delays-production-by-another-six-months.html>)
2. “Thai PM: UNESCO shall not proceed with Cambodia’s temple plan” (http://news.xinhuanet.com/english2010/world/2011-02/13/c_13730178.htm)