



**វិទ្យាស្ថានបណ្តុះបណ្តាល និង ស្រាវជ្រាវដើម្បីអភិវឌ្ឍន៍កម្ពុជា**

**CDRI – Cambodia’s Leading Independent  
Development Policy Research Institute**

# **របាយការណ៍ថ្លីៗស្តីពីសេដ្ឋកិច្ចកម្ពុជា**

## **Flash Report on the Cambodian Economy**

**ឧសភា ២០០៩ / May 2009**

**សាំង ច័ន្ទហង្ស / Saing Chan Hang**

**ផាន់ ជានីស / Phann Dalis**

**ប៉ុន ជ័រណា / Pon Dorina**

**បកប្រែដោយ: យុ សិទ្ធិវិទ្យា និង ខេង សេង**

**ភ្នំពេញ កម្ពុជា**

**Phnom Penh, Cambodia**

**TO SUBSCRIBE, PLEASE CONTACT:**

*Office Address: #56, Street 315, Tuol Kork, Phnom Penh, Cambodia, Postal Address: CDRI, PO Box 622 Phnom Penh, Cambodia  
Tel: (855-23) 881-384/881-701/881-916/883-603 Fax: (855-23) 880-734 E-mail: pubs@cdri.forum.org.kh. Web site: http://www.cdri.org.kh*

**បកស្រាយសារៈសំខាន់ៗ**

អត្ថបទសង្ខេបនេះ ពិពណ៌នាពីសូចនាករសេដ្ឋកិច្ចសំខាន់ៗមួយចំនួនសំរាប់កម្ពុជា និងប្រទេសជាដៃគូពាណិជ្ជកម្មចម្បងៗ ដោយប្រៀបធៀបតួលេខនៃខែនេះ ជាមួយនឹងខែមុនៗ ក្នុងឆ្នាំ២០០៨ និង ក្នុងឆ្នាំ២០០៩ នេះ ។

នៅត្រីមាសទី១ ឆ្នាំ២០០៩ អនុម័តវិនិយោគក្នុងវិស័យទាំងបីខាងក្រោម ធ្លាក់ចុះអស់ ៤១% ធៀបនឹងត្រីមាសទី៤ ឆ្នាំ២០០៨ មកត្រឹម ៩២៨.៦លានដុល្លារUS ។ អនុម័តក្នុងវិស័យឧស្សាហកម្ម និង សេវាកម្ម ធ្លាក់ចុះ គួរឱ្យកត់សំគាល់ អស់ ៤៧% មកត្រឹម ២៥៧.៧លានដុល្លារUS និង ៦៣% មកត្រឹម ៤៩៥.៦លានដុល្លារUS ។ អនុម័តក្នុងវិស័យកសិកម្ម កើនឡើងពី ៤.៤លានដុល្លារUS ដល់ ១៧៥.៣លានដុល្លារUS ។

នៅខែមីនា ២០០៩ ភ្ញៀវមកដល់កម្ពុជា កើនតិចតួច ត្រឹម ០.១% ធៀបនឹងខែមុន ដោយឡើងដល់ ២០២.៨០៨នាក់ ។ ភ្ញៀវមកលំហែកំសាន្ត កើន ២.៩% ដល់ ១៧៧.៨៧០នាក់ រីឯភ្ញៀវមកធ្វើជំនួញ ធ្លាក់ចុះ ៩.៧% មកត្រឹម ១១.១៣៨នាក់ ។ ក្នុងចំណោមភ្ញៀវទាំងអស់នេះ ភ្ញៀវធ្វើដំណើរចូល មកតាមផ្លូវអាកាស មាន ៥២% ផ្លូវគោក ៧% និង ផ្លូវទឹក ៤១% ។

នៅខែមេសា ២០០៩ ប្រាក់រៀលឡើងថ្លៃទល់នឹងដុល្លារUS ០.២% ធៀបនឹង ខែមុន ដោយប្តូរបាន ៤១០៣.៥រៀល/ដុល្លារUS ។ ប្រាក់រៀលឡើងថ្លៃ ១.៦% ធៀបនឹង ប្រាក់ដុល្លារជប៉ុន ដោយប្តូរបាន ២៣.២រៀល/១០០ដុល្លារ ប៉ុន្តែចុះថ្លៃ ០.៦% ទល់នឹងប្រាក់បាតថៃ ដោយប្តូរបាន ១១៦.០រៀល/បាត ។

នៅខែកុម្ភៈ ២០០៩ អត្រាការប្រាក់លើកិច្ចជាប្រាក់រៀល និងប្រាក់ដុល្លារ ក្នុងរយៈពេល១២ខែ នៅថេរ គឺ ២១.០៩% សំរាប់ប្រាក់រៀល និង ១៦.៤% សំរាប់ប្រាក់ដុល្លារ ។ ប៉ុន្តែបើធៀបនឹងខែកុម្ភៈ ឆ្នាំមុន អត្រាលើកិច្ច ជាប្រាក់រៀល ធ្លាក់ចុះ ១.២៦% ឯកិច្ចជាប្រាក់ដុល្លារ កើន ០.៤៦% ។

នៅខែកុម្ភៈ ២០០៩ រូបិយវត្ថុទូទៅ (M2) ធ្លាក់ចុះតិចតួចអស់ ០.៤% ធៀបនឹង ខែកុម្ភៈ ឆ្នាំមុន មកត្រឹម ១២.០៨៨.៤៤៧លានរៀល ។ ប្រាក់រៀលរងរក និង បញ្ជើជាប្រាក់រៀល កើន ៩.៥% និង ៧២% រីឯ បញ្ជើជារូបិយវត្ថុបរទេស ធ្លាក់ចុះ ៣.៩% ។

នៅខែកុម្ភៈ ២០០៩ ការនាំចេញសរុប ស្ទុះឡើងដល់ ២៣៨.៩លានដុល្លារUS ធៀបនឹង ៣៣៨.៧លានដុល្លារUS កាលពីខែមករា ២០០៩ ។ ការនាំចេញសរុបល្បឿន បំពាក់ កើនឡើងយ៉ាងខ្លាំង ពី ១៤.៧លានដុល្លារUS ដល់ ១៩៥.៣លានដុល្លារUS ចំណែក ការនាំចេញកៅស៊ូ និង ត្រី ធ្លាក់ចុះ ១៣% និង ១១% ។ នៅក្នុងការនាំចូល ដែលមានសរុប ៩៥០.១ លានដុល្លារ ការនាំចូលធារិ កើនយ៉ាងខ្លាំង គឺ ៨០% ដល់ ៦៥.៥លានដុល្លារ ការនាំចូលផលិតផល ឥន្ធនៈកើនឡើងតិចតួច គឺ ៣.៩% ដល់ ៩៥.៤លានដុល្លារ ប៉ុន្តែ ការនាំចូល ស៊ីម៉ង់ត៍ និង ដែកថែប ធ្លាក់ចុះបន្តិច គឺ ០.៥% មកត្រឹម ១២.៨លានដុល្លារ និង ១៧% មកត្រឹម ១២.៦លានដុល្លារ ។

នៅខែកុម្ភៈ ២០០៩ ប្រតិបត្តិការថវិកាចរន្ត មានអតិរេក ១.៩លានដុល្លាររៀល ធៀបនឹង អតិរេក ២១២.១លានដុល្លាររៀល កាលពីខែមករាក្នុងឆ្នាំដដែល ។ ចំណូលចរន្ត កើន ១៥% ក្នុងនោះ ចំណូលពន្ធក្នុងស្រុក កើន ៥.១% រីឯចំណូលពន្ធលើពាណិជ្ជកម្មអន្តរជាតិ ធ្លាក់ចុះ ១២% ។ ចំណូលមិនមែនពន្ធ បានជួយបង្កើនចំណូលចរន្ត ដោយបានកើនឡើងលើសពីមួយដាច់ពីរ គឺ រហូតដល់ ៧៥.៣លានដុល្លាររៀល ធៀបនឹង ៣០.០លានដុល្លាររៀលនៅខែមករា ២០០៩ ។ ចំពោះផ្នែកចំណាយវិញ ចំណាយចរន្ត កើនឡើងមួយដាច់ពីរ ធៀបនឹង ខែមករា

**Highlights**

This report highlights some of the key economic indicators for Cambodia and its main trading partners. It compares figures for the current months with those of earlier months in 2008 and in the current year.

In the first quarter 2009, investment approvals for the three sectors shrank by 41 percent from the preceding quarter to USD 928.6 m. The approvals for industry and service sectors fell markedly by 47 percent and 63 percent to USD 257.7 m and 495.6 m, respectively, whereas agriculture approvals rose significantly from USD 4.4 m to USD 175.3 m.

Visitor arrivals to Cambodia showed a meagre 0.1 percent rise from the previous month, increasing to 202,808 in March 2009. Holiday arrivals rose by 2.9 percent to 178,870 while business approvals fell by 9.7 percent to 11,138. Within the total visitors, arrivals by air made up 52 percent; by land, 7.0 percent; and by water, 41 percent.

In April, the exchange rate between riel and the US dollar was 4103.5 riels/USD, a 0.2 percent appreciation from the previous month. Against the Vietnamese dong the value of riel rose by 1.6 percent to 23.2 riels per 100 dong; whereas, the riel depreciated by 0.6 percent against the Thai baht, dealing at 116.0 riels/baht.

Twelve-month interest rates on riel and dollar loans were stable in February 2009. Both riel and dollar loan rates were 21.09 percent and 16.4 percent, respectively. However, the rate on riel loans was lower than that for the same month last year of 1.26 percent, while the rate on dollar loan was 0.46 percent higher.

As of February, liquidity (M2) fell slightly, by 0.4 percent from the same period last year, declining to KHR 12,088.4 bn. Riels in circulation and riel deposits increased by 9.5 percent and 72 percent, respectively, while foreign currency deposits dropped by 3.9 percent.

In February, total exports surged from USD 33.8 m in the earlier month to USD 238.9 m. Therein, garment exports rose dramatically from that of USD 14.7 m to USD 195.3 m, while rubber and fish exports fell by 13 percent and 11 percent, respectively. Of the total imports (KHR 950.1 bn), cigarettes increased dramatically by 80 percent to KHR 65.5 bn and petroleum products rose by a negligible 3.9 percent to KHR 95.4 bn. In contrast, cement and steel imports fell slightly by 0.5 percent to KHR 12.8 bn and by 17 percent to KHR 12.6 bn, respectively.

In February, current budget operations showed a surplus of KHR 1.9 bn compared to KHR 212.1 bn in the preceding month. Current revenue collection rose by 15 percent, in which revenue from domestic tax collection increased by 5.1 percent, while revenue from tax collection on international trade fell by 12 percent. Non-tax collection backed the rise of current revenue, more than doubling from KHR 30.0bn in the previous month to KHR 75.3 bn. In contrast, current expenditure rose to nearly three times the amount of the preceding month. Wage spending and social subsidies surged from KHR 21.9 bn in the earlier month to

ឆ្នាំដដែល ។ នៅខែកុម្ភៈ ២០០៩ ចំណាយលើប្រើវិក្ករ និង ឧបត្ថម្ភសង្គម កើនដល់ ១៤៣.២ពាន់លានរៀល និង ១៩១.០ពាន់លានរៀល ធៀបនឹង ២១.៩ពាន់លានរៀល និង ២១.០ពាន់លានរៀល កាលពីខែមករា ២០០៩ ។

យោងតាមវិទ្យាស្ថានជាតិស្ថិតិ សន្ទស្សន៍ថ្លៃទំនិញ បានប្រែប្រួល ដោយសារ ថ្លៃមូលដ្ឋាន បានផ្លាស់ប្តូរពី ខែកក្កដា-ធ្នូ ឆ្នាំ២០០០=១០០ ទៅជា ខែតុលា-ធ្នូ ឆ្នាំ២០០៦=១០០ ។ តាមនេះ អត្រាអតិផរណា គិតក្នុងរយៈពេលមួយឆ្នាំ នៅខែកុម្ភៈ ២០០៩ នៅភ្នំពេញគឺ ៦.២% ។ ថ្លៃមូលដ្ឋាន និងសេវាផ្ទះគ្មាន ជាតិស្រា កើន ៨.៥% ហើយ ថ្លៃថែទាំសុខភាព កើន ៣.២% ប៉ុន្តែ ថ្លៃដឹកជញ្ជូន និងទូរគមនាគមន៍ ធ្លាក់ចុះគួរឱ្យកត់សំគាល់ គឺ ១១.២% និង ៩.៤% ។

នៅខែមេសា ២០០៩ សាំង ឡើងថ្លៃ ៣.៧% ធៀបនឹងខែមុន ដោយលក់ ក្នុងថ្លៃជាមធ្យម ៣២៨២រៀល/លីត្រ ហើយ ម៉ាស៊ូត ឡើងថ្លៃតិចតួច ត្រឹម ១.០% ដោយលក់ថ្លៃ ២៨៩៦រៀល/លីត្រ ។ ក្នុងពេលជាមួយគ្នានេះ អង្ករ ឡើងថ្លៃនៅខេត្តបាត់ដំបង ប៉ុន្តែ ធ្លាក់ថ្លៃនៅខេត្តសៀមរាប និង កំពង់ចាម ។ ត្រីឡើងថ្លៃនៅតាមបណ្តាខេត្តទាំងបីខាងលើ ស្របពេលដែល សាច់ជ្រូកឡើងថ្លៃ នៅខេត្តបាត់ដំបង កំពង់ចាម និង ស្វាយរៀង ។

នៅខែមីនា ២០០៩ ការនាំចេញអង្កររបស់ថៃមានតំលៃ ៤១៧.៩លានដុល្លារUS ឬ កើន ១១% ធៀបនឹងខែមុន ។ ការនាំចេញគ្រាប់ស្វាយចន្ទី និងធុញាតិ កើនឡើងបន្តិច គឺ ៧.៥% រីឯការនាំចេញកៅស៊ូធ្លាក់ចុះ ៩.៧% ។ នៅរៀតណាម ការនាំចេញអង្ករ មានតំលៃ ៣៤៣.០លានដុល្លារUS កៅស៊ូ ៦១.០លានដុល្លារUS និង គ្រាប់ស្វាយចន្ទី ៤៥លានដុល្លារUS ។

នៅខែកុម្ភៈ ២០០៩ ការនាំចេញទំនិញចំបងៗទាំងបួនរបស់ជប៉ុន បានធ្លាក់ចុះ ច្រើនគួរសម ធៀបនឹងខែដូចគ្នា ក្នុងឆ្នាំមុន ។ ការនាំចេញទំនិញកម្មនុសាស ធ្លាក់ចុះ ៣៤% បរិក្ខារដឹកជញ្ជូនធ្លាក់ចុះ ៥១% គ្រឿងម៉ាស៊ីនអេឡិចត្រូនិច ៤១% និង គ្រឿងម៉ាស៊ីន ៣៨% ។ ក្នុងពេលជាមួយគ្នានេះ ម៉ាឡេស៊ី មានអតិរេកពាណិជ្ជកម្ម ៣.៣ពាន់លានដុល្លារUS ក្នុងនោះ ការនាំចេញសរុប មានចំនួន ១០.៩ពាន់លានដុល្លារUS ហើយការនាំចូលសរុបមាន ៧.៦ពាន់លាន ដុល្លារUS ។ នៅខែមករា ២០០៩ ការនាំចេញទំនិញរបស់តំបន់ទំនាក់ទំនង គឺ សហរដ្ឋអាមេរិក តំបន់អឺរ៉ុប និង ជប៉ុន ធ្លាក់ចុះ ៧.៣% ១៦% និង ២៦% ។

នៅខែមីនា ឆ្នាំ២០០៩ អតិផរណាប្រចាំឆ្នាំនៅ ចិន និង ថៃ ធ្លាក់ចុះដល់ -១.២% និង -០.២% ហើយនៅ ហុងកុង សិង្ហបុរី ម៉ាឡេស៊ី និង កូរ៉េខាងត្បូង វាចុះដល់ ១.២%, ១.៦%, ៣.៥% និង ៣.៩% ។ ដូចគ្នាដែរ អត្រាអតិផរណាប្រចាំឆ្នាំចុះដល់ ០.៦% នៅតំបន់អឺរ៉ុប និងរហូតដល់ -០.៤% និង -០.៣% នៅសហរដ្ឋអាមេរិក និង ជប៉ុន ។

នៅខែមេសា ២០០៩ តំលៃប្រាក់រ៉ូសកូរ៉េ ប្រាក់ដុល្លារសិង្ហបុរី ប្រាក់អឺរ៉ុប និង ប្រាក់បាត ថៃ កើន ៨.៦%, ១.៧%, ១.៣% និង ០.៩% ធៀបនឹង ប្រាក់ដុល្លារUS ។ តំលៃ ប្រាក់ដុល្លារហុងកុង គ្មានការប្រែប្រួលទេ រីឯ ប្រាក់យេនជប៉ុន ធ្លាក់ថ្លៃ ១.១% ។

នៅខែមីនា ២០០៩ នៅទីផ្សារអន្តរជាតិ ពោត និង ប្រេងឆា ឡើងថ្លៃតិចតួច គឺ ០.៤% និង ៤.៥% ស្របពេលដែល សណ្តែកសៀង ធ្លាក់ថ្លៃ ២.៨% ធៀបនឹងខែមុន ។ នៅខែមេសា ២០០៩ ថ្លៃទិញលក់ដល់ដៃ នៃ ប្រេងឆា សាំង និង ម៉ាស៊ូត បានកើនឡើង ដោយ ប្រេងឆា លក់ថ្លៃ ៤៩.៧ដុល្លារUS/តុល ឬ កើន ១០% ធៀបនឹងខែមុន ហើយ សាំង លក់ថ្លៃ ៣៥.៦សេន/លីត្រ និង ម៉ាស៊ូត ៣៦.២សេន/លីត្រ ។

KHR 143.2 bn, and from KHR 21.0 bn to KHR 151.0 bn, respectively.

According to the National Institute of Statistics (NIS), the consumer price index has changed. This is due to a change in base price from that of July-December 2000=100 to October-December 2006=100. Therefore Phnom Penh's yearly inflation rate was calculated at 6.2 percent in February 2009. Prices of food and non-alcoholic beverages rose by 8.5 percent, while medical cares increased by 3.2 percent. Nonetheless, the cost of transportation and communication fell noticeably by 11.2 percent and 9.4 percent, respectively.

In April, gasoline was sold at an average of 3282 riels/l, a rise of 3.7 percent from the previous month. There was a small rise of 1.0 percent in the price of diesel, selling at 2896 riels/l. In the same period, selected provincial rice prices were up in Battambang (BB) province, while the prices showed a decrease in Siem Reap (S.R.) and Kampong Cham (Kg.Cham). Fish prices rose in S.R., BB and Kg.Cham; at the same time, the price of pork was up in BB, Kg. Cham and Svay Rieng.

Thailand's rice exports were valued at USD 417.9 m in March 2009, an increase of 11 percent from the previous month. Exports of cashews and similar nuts rose slightly by 7.5 percent, while exports of rubber products declined by 9.7 percent. Vietnam's rice exports were valued at USD 343.0 m, rubber at USD 61.0 m and cashew nuts at USD 45 m.

In February, all the four main Japanese goods exports showed a moderate fall from the same time last year. Exports of manufactured goods dropped by 34 percent; transport equipment was down by 51 percent; electrical machinery fell by 41 percent; and machinery slipped by 38 percent. In the meantime, Malaysia's trade surplus was USD 3.3 bn, within which total exports accounted for USD 10.9 bn, and total imports were USD 7.6 bn. As of January, goods exports of the three major regions, namely the US, Euro zone and Japan, dropped by 7.3 percent, 16 percent and 26 percent, respectively.

In March, the annual inflation rate in China and Thailand dropped to -1.2 percent and -0.2; whereas in Hong Kong, Singapore, Malaysia, and S. Korea it declined to 1.2 percent, 1.6 percent, 3.5 percent, and 3.9 percent, respectively. It has also decreased to 0.6 percent in Euro zone and to -0.4 percent and -0.3 percent respectively in USA and Japan.

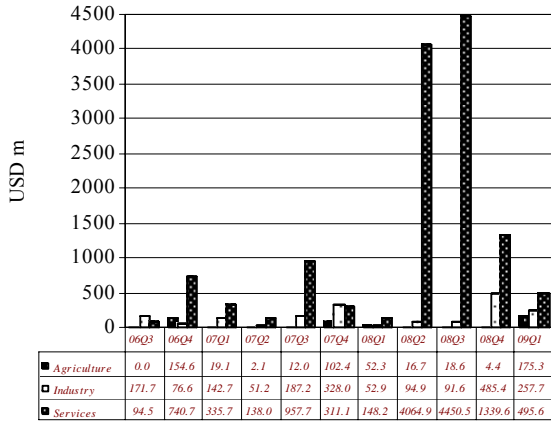
In April, the values of Korean won, Singapore dollar, Euro, and Thai baht appreciated by 8.6 percent, 1.7 percent, 1.3 percent and 0.9 percent, respectively, against the US dollar. However, the Hong Kong dollar was unchanged, while Japanese yen depreciated by 1.1 percent.

In March, the price of maize and palm oil on the international market increased slightly, by 0.4 percent and 4.5 percent, respectively, while soybeans fell by 2.8 percent from a month earlier. In April, spot prices of crude oil, gasoline and diesel were all up. Crude oil traded at USD 49.7/barrel, a rise of 10 percent from the previous month. Gasoline dealt at US cent 35.6/l, and diesel was US cent 36.2/l.

សកម្មភាពសេដ្ឋកិច្ចសំខាន់ៗ និង ថ្លៃទំនិញសេវាកម្មជា

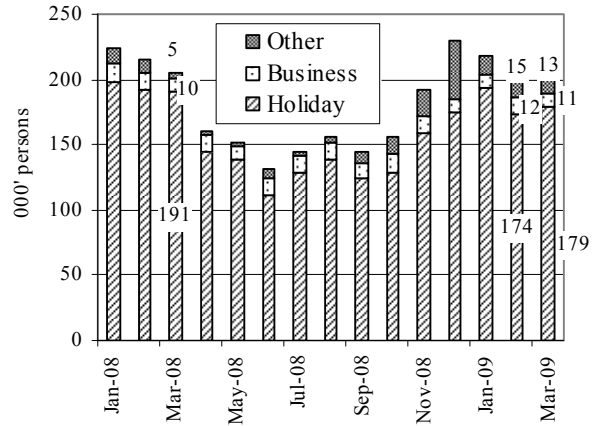
Main Economic Activities and Consumer Prices in Cambodia

Fixed Asset Investment Approvals by CDC  
2006 Q3–2009 Q1



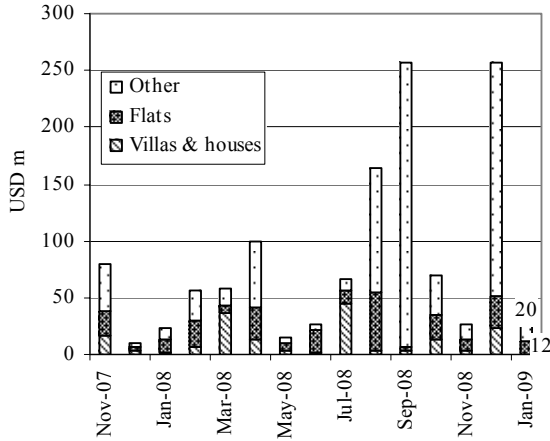
Including expansion projects  
Source: Council for the Development of Cambodia

Cambodia: Foreign Visitor Arrivals  
January 2008–March 2009



Source: Ministry of Tourism

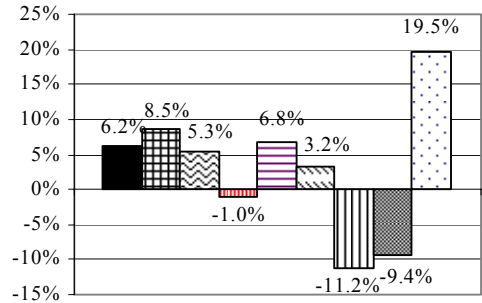
Phnom Penh: Value of Construction Approvals  
November 2007–January 2009



Source: Economic & Monetary Statistics, NBC

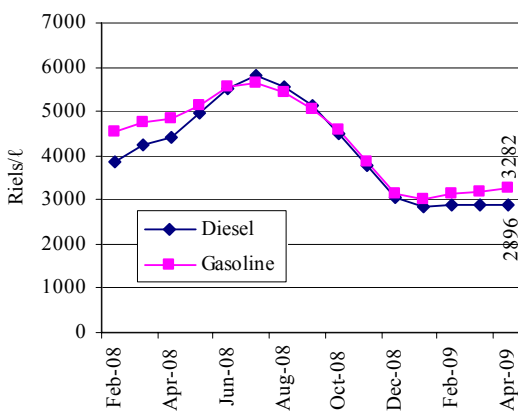
Phnom Penh: Inflation

(October–December 2006=100)  
Year-on-Year Changes for February 2009



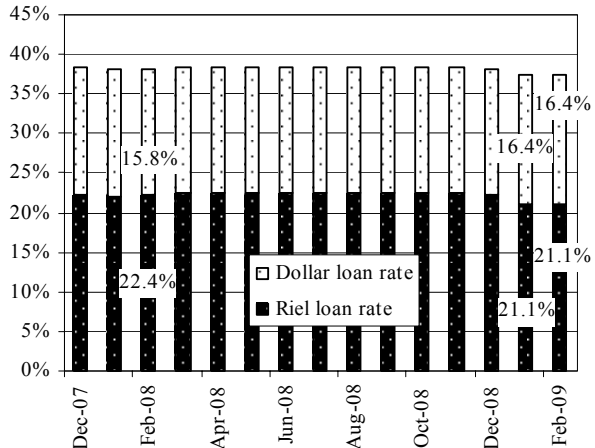
Source: National Institute of Statistics (legend: transport)

Phnom Penh: Gasoline & Diesel Prices  
February 2007–April 2009



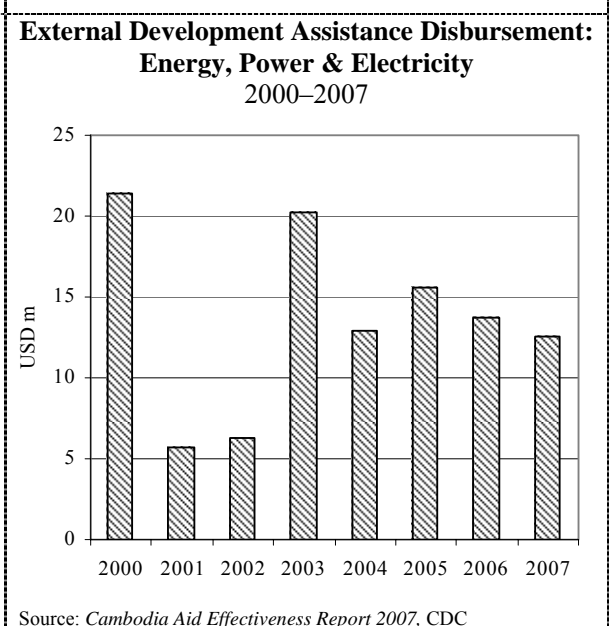
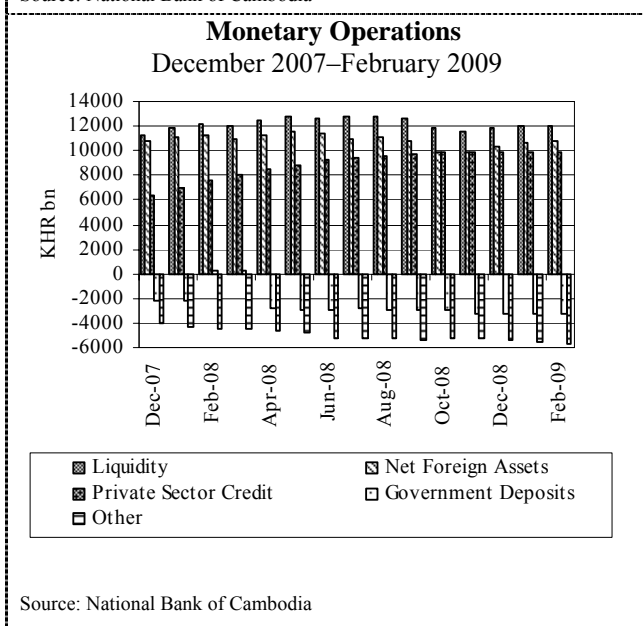
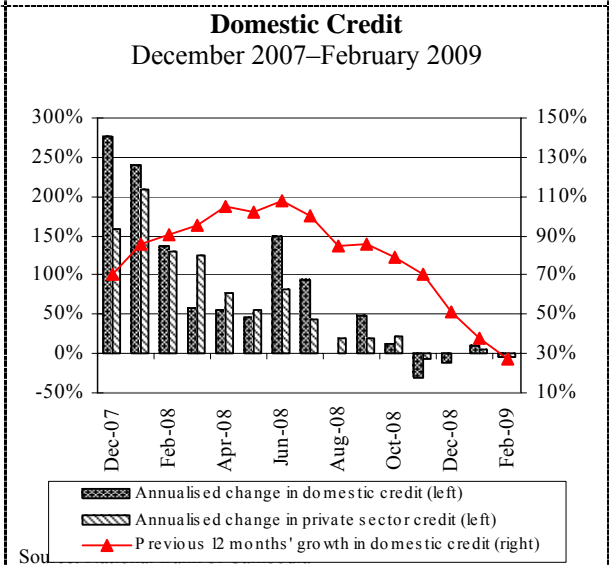
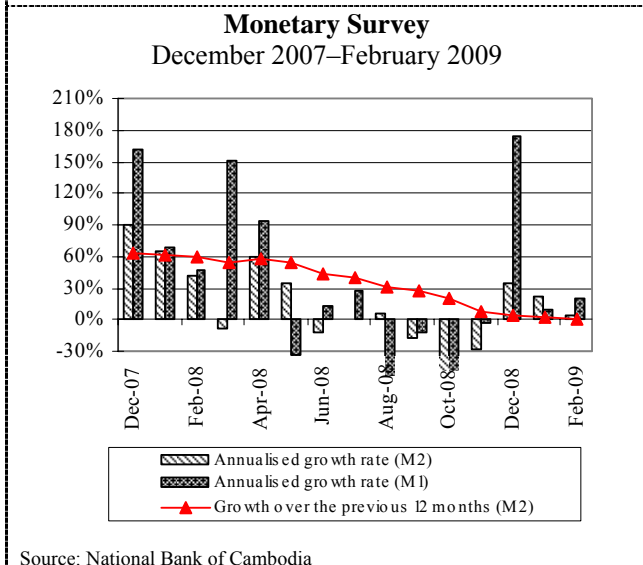
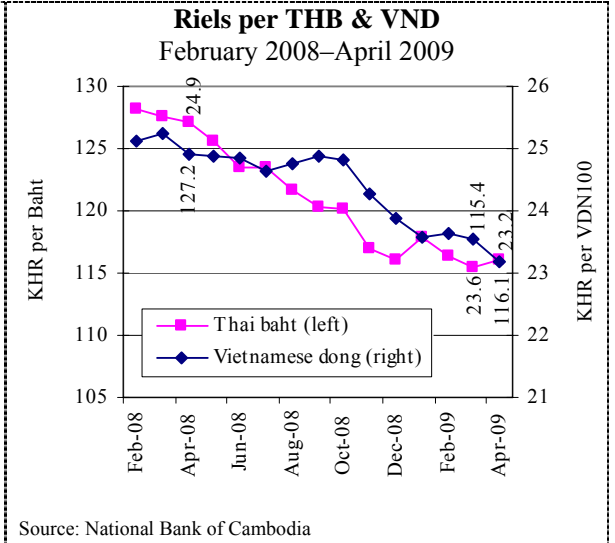
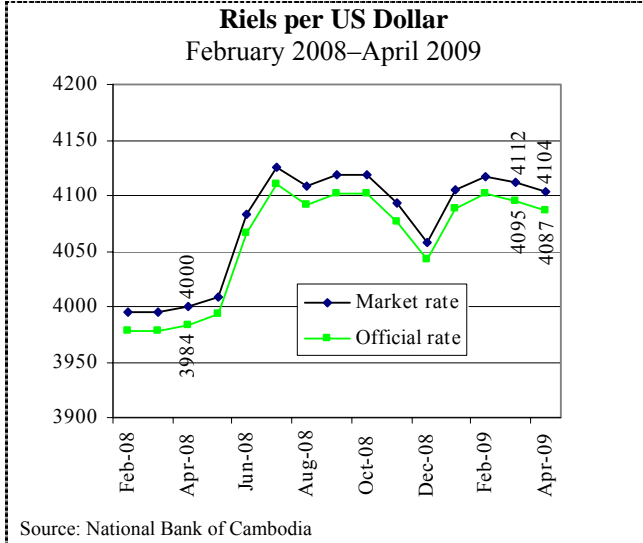
Source: CDRI

Interest Rates on 12-Month Bank Loans  
December 2007–February 2009



Source: Economic & Monetary Statistics, NBC

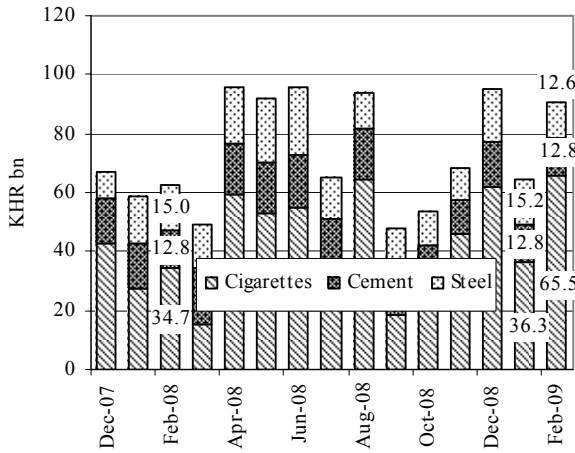
ស្ថានភាពអក្រាប្បប្រាក់ និង ជំនួយអភិវឌ្ឍន៍ពីក្រៅប្រទេស  
**Exchange Rates and External Development Assistance**



ពាណិជ្ជកម្មក្រៅប្រទេស និង ការអនុវត្តថវិកាជាតិ

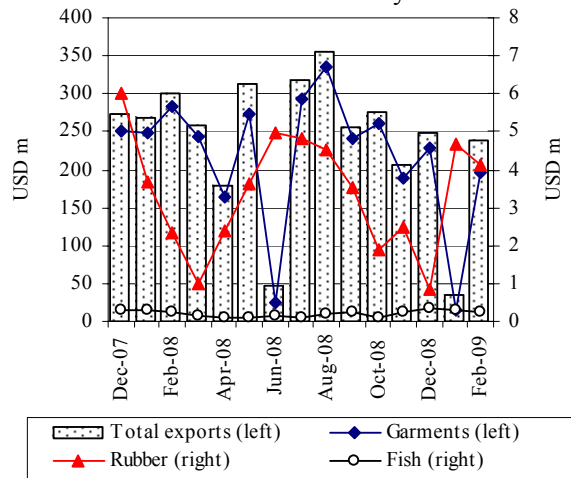
External Trade and National Budget Operations

**Imports: Cigarettes & Construction Materials**  
December 2007–February 2009



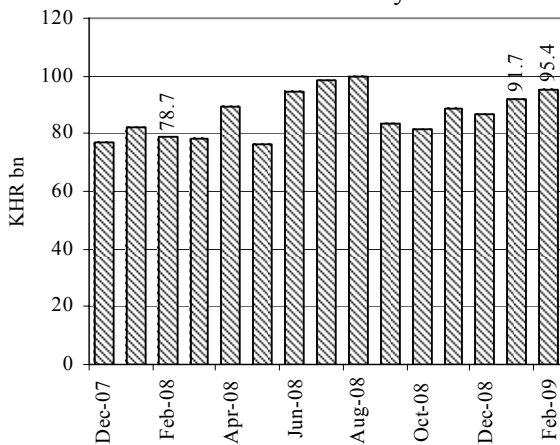
Source: Economic & Monetary Statistics, NBC

**Cambodia: Main Exports**  
December 2007–February 2009



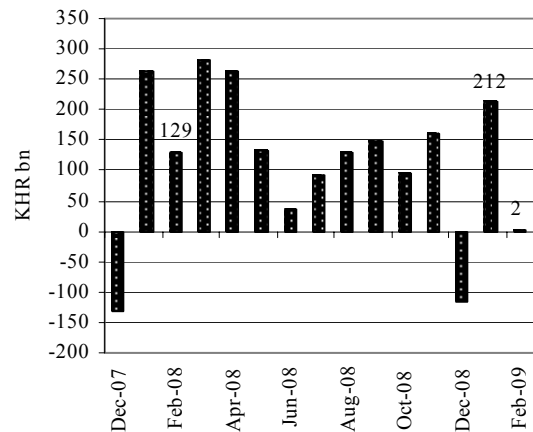
Source: Economic & Monetary Statistics, NBC

**Imports: Petroleum Products**  
December 2007–February 2009



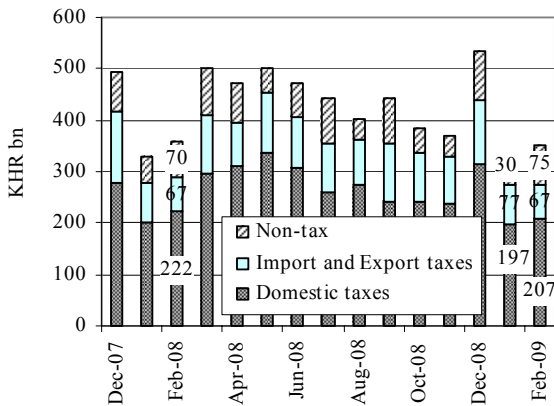
Source: Economic & Monetary Statistics, NBC

**Current Budget Operations**  
December 2007–February 2009



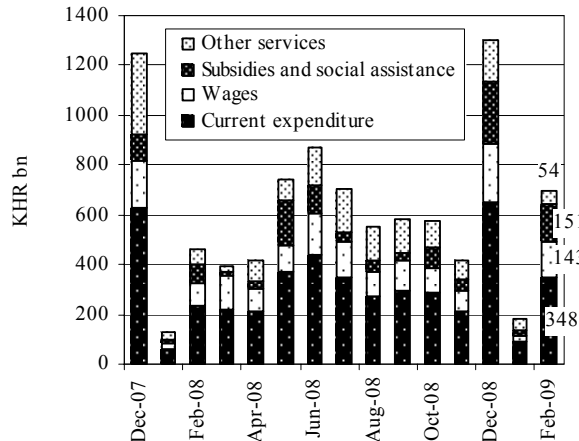
Source: MEF Bulletin

**Current Budget Revenue**  
December 2007–February 2009



Source: MEF website

**Current Budget Expenditure**  
December 2007–February 2009

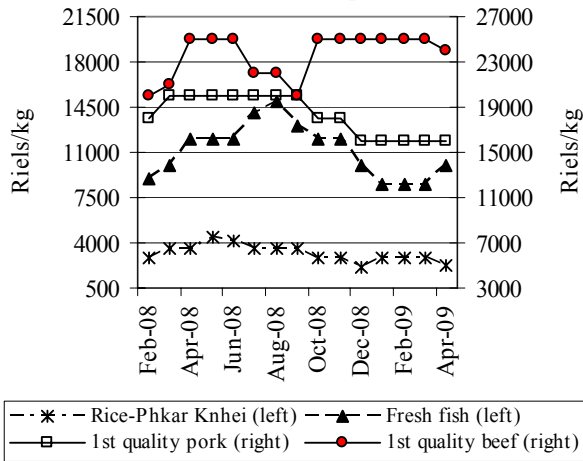


Source: MEF website

ផ្លូវតំណាងឱ្យតម្លៃសម្រាប់ប្រទេសកម្ពុជា

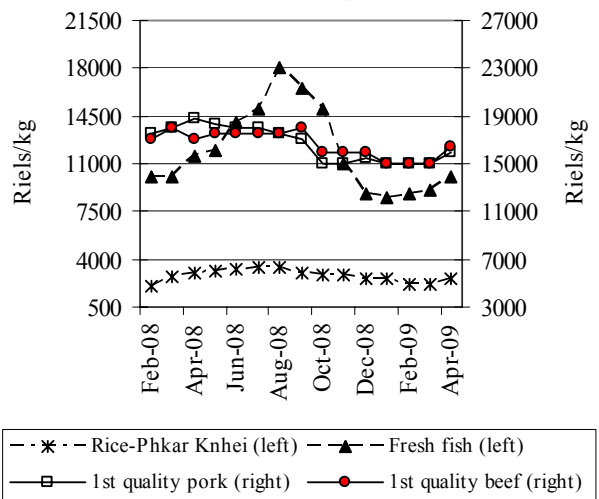
Provincial Food Prices

**Cambodia: Food Prices in Siem Reap Province**  
February 2008–April 2009



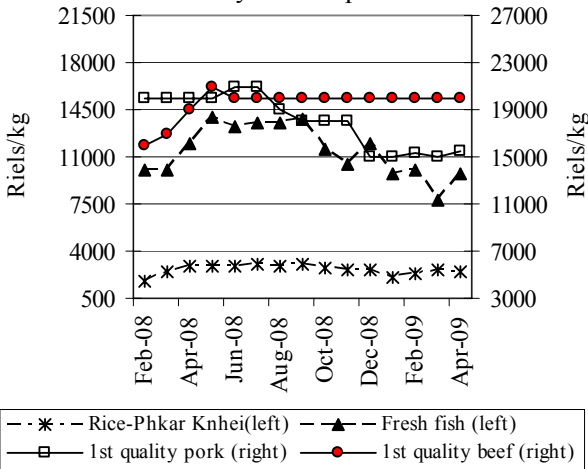
Source: CDRI

**Cambodia: Food Prices in Battambang Province**  
February 2008–April 2009



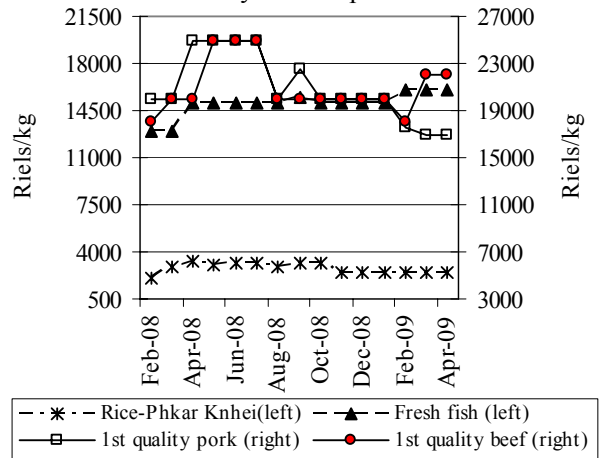
Source: CDRI

**Cambodia: Food Prices in Kg. Cham Province**  
February 2008–April 2009



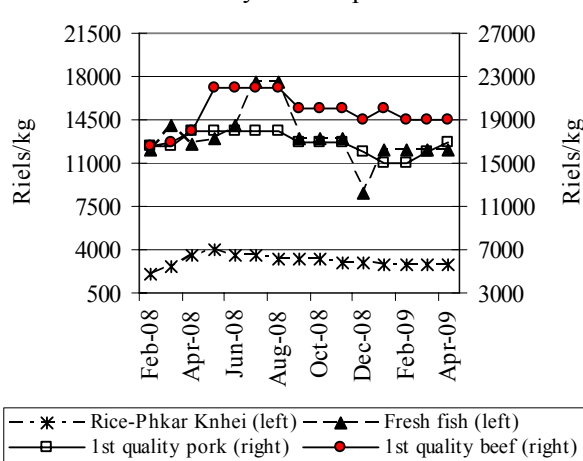
Source: CDRI

**Cambodia: Food Prices in Kampot Province**  
February 2008–April 2009



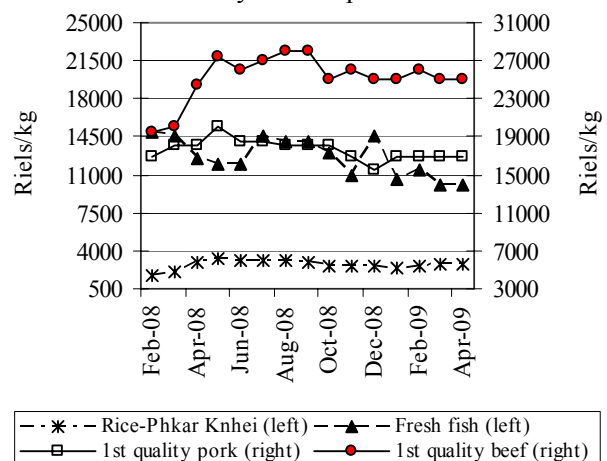
Source: CDRI

**Cambodia: Food Prices in Svay Rieng Province**  
February 2008–April 2009



Source: CDRI

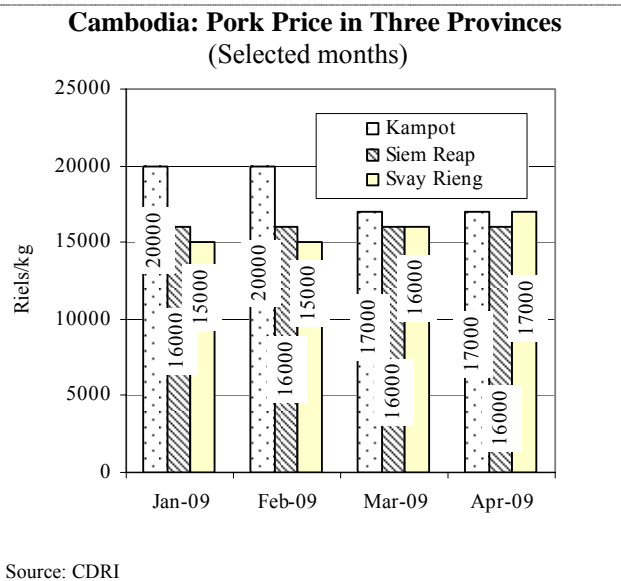
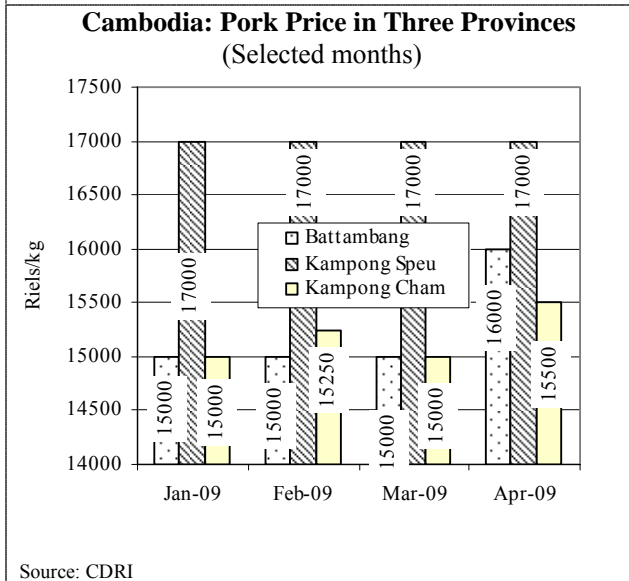
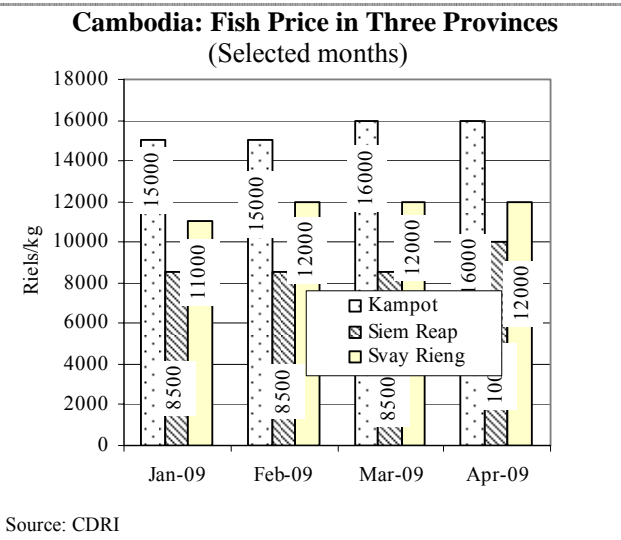
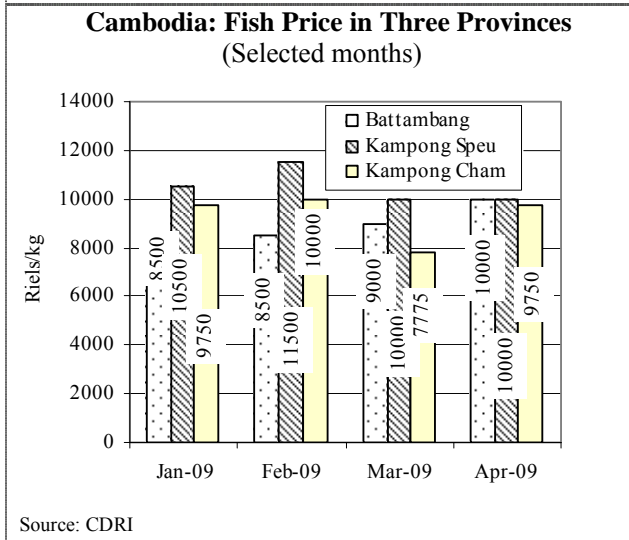
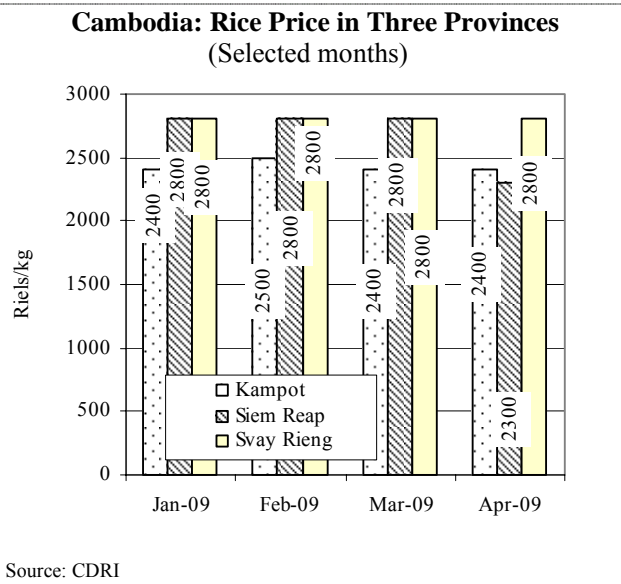
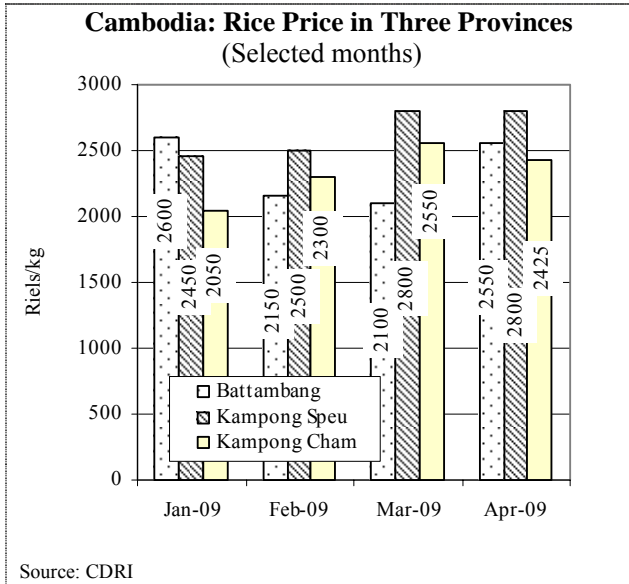
**Cambodia: Food Prices in Kg. Speu Province**  
February 2008–April 2009



Source: CDRI

សម្រេចទំនិញតាមខេត្តក្នុងប្រទេសកម្ពុជា: តាមប្រទេសកម្ពុជា

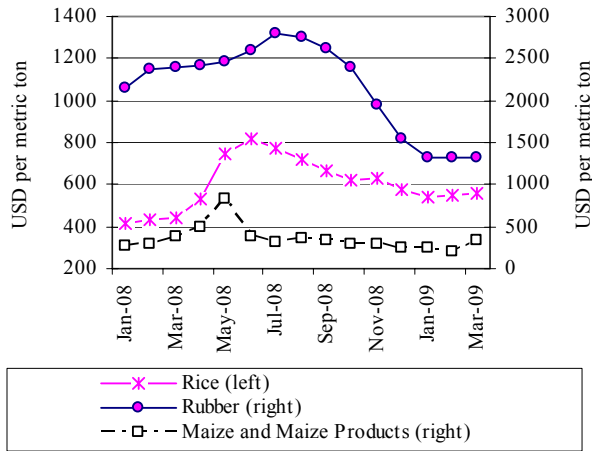
Provincial Goods Prices in Cambodia by Products





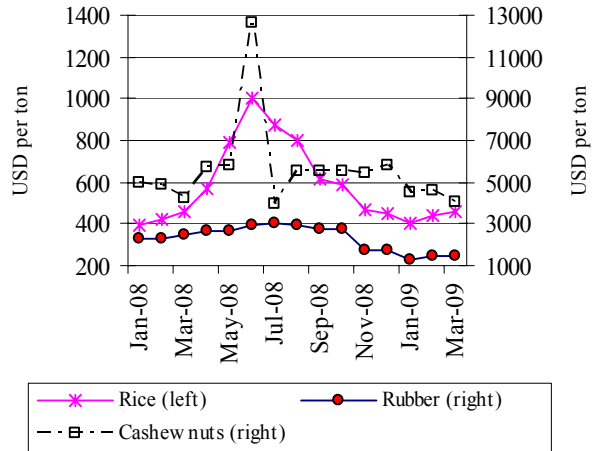
**តំលៃទំនិញ ការនាំចេញ និង ចំនួនទេសចរអន្តរជាតិនៅក្នុងប្រទេសជាដៃគូរបស់កម្ពុជា**  
**Goods Prices, Exports and International Tourist Arrivals to Partners of Cambodia**

**Thailand: Prices of Rubber, Rice and Maize**  
January 2008–March 2009



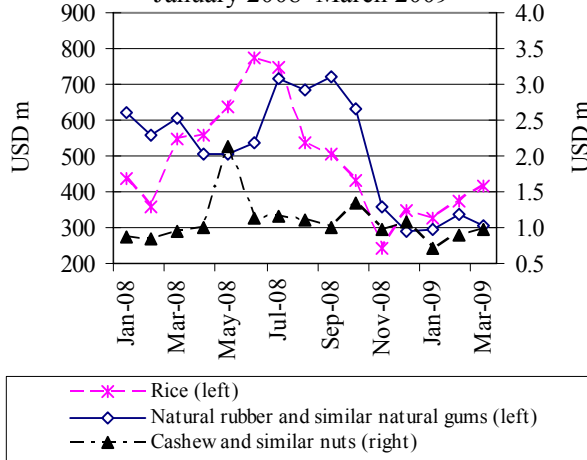
Source: Bank of Thailand, *Foreign Trade and Balance of Payments*

**Vietnam: Prices of Rubber, Rice and Cashew Nuts**  
January 2008–March 2009



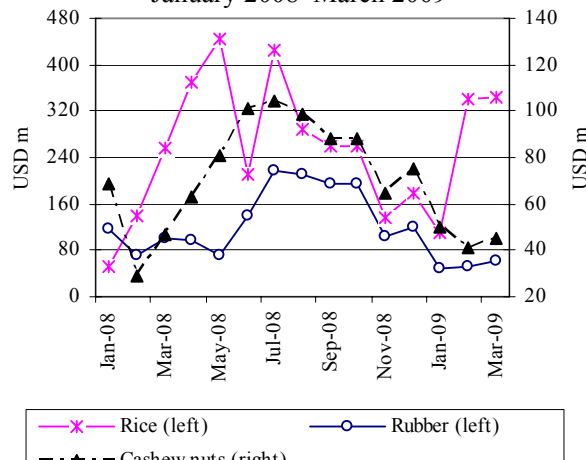
Source: General Statistics Office of Vietnam

**Thailand: Exports to the World**  
January 2008–March 2009



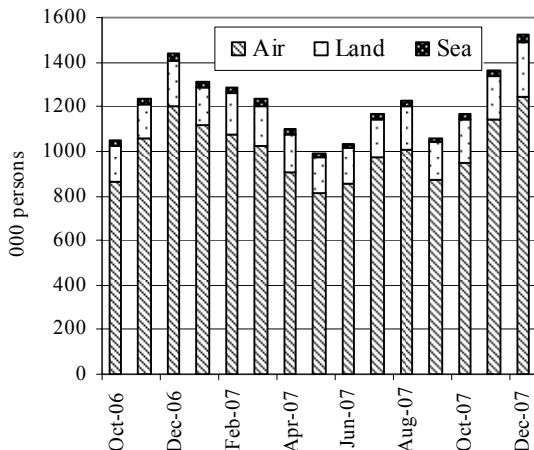
Source: Customs Department of Thailand

**Vietnam: Exports to the World**  
January 2008–March 2009



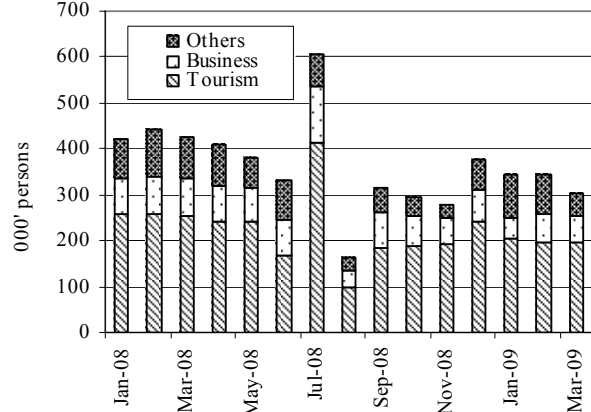
Source: General Statistics Office of Vietnam

**Thailand: International Arrivals**  
October 2006–December 2007\*



Source: Tourism Authority of Thailand  
\*Data is available to December 2007

**Vietnam: International Arrivals**  
January 2008–March 2009

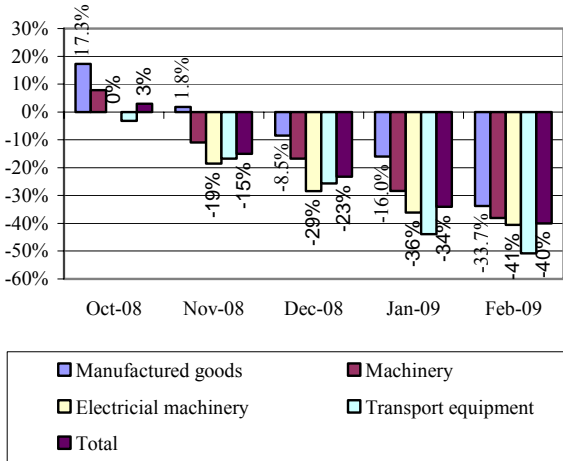


Source: General Statistics Office of Vietnam  
Data was estimated by the statistics office

សកម្មភាពសេដ្ឋកិច្ច និង ស្ថានភាពអត្រាអតិផរណាដែលបណ្តាប្រទេសជាដៃគូរបស់កម្ពុជា

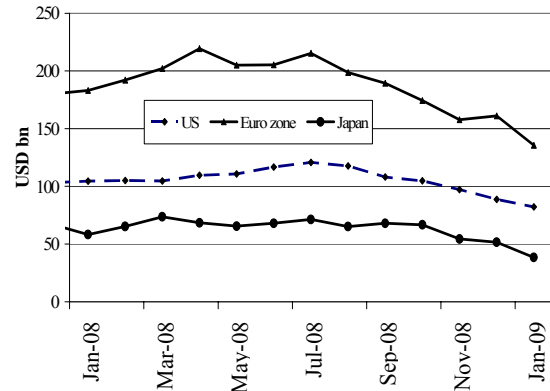
Economic Activity and Inflation Rates of Selected Economic Partners of Cambodia

**Y-on-Y Growth of Main Product Exports: Japan**  
October 2008–February 2009



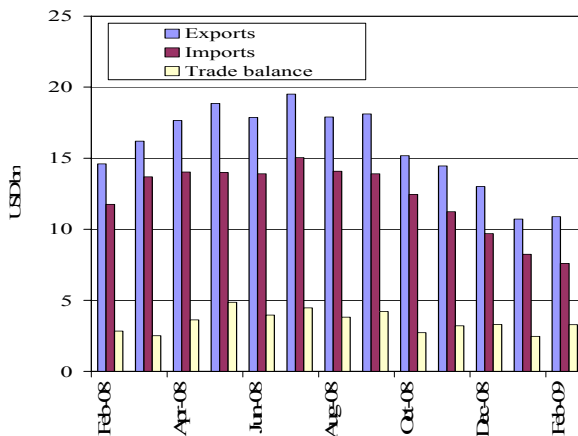
Source: Japanese Trade and Investment Statistics

**Goods Exports: US, Euro Zone & Japan**  
January 2008–January 2009



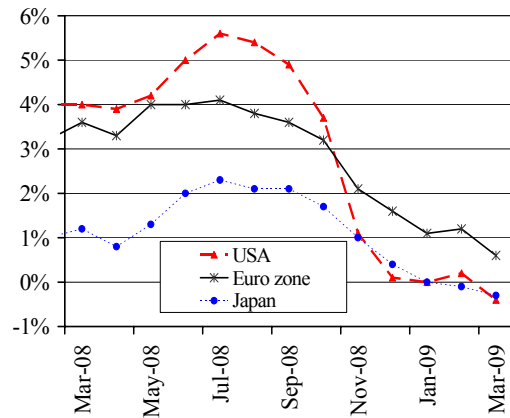
Sources: BEA, Eurostat and OECD

**External Trade: Malaysia**  
February 2008–February 2009



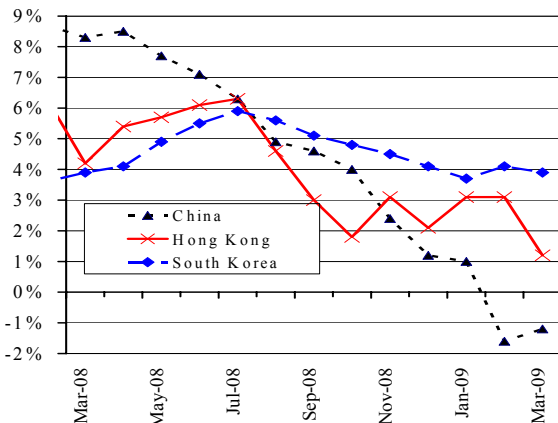
Source: Department of Statistics, Malaysia

**Inflation Rates: US, Euro Zone & Japan**  
(price change from a year earlier)



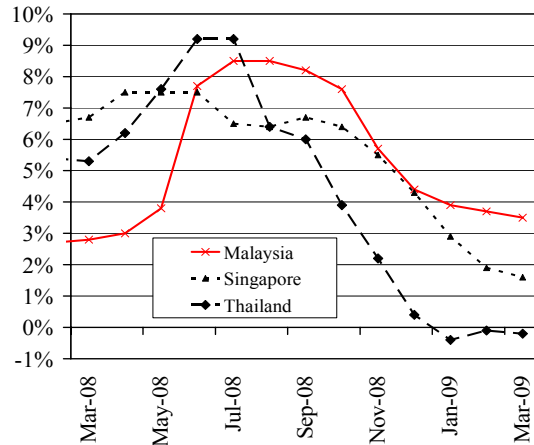
Note: The latest data available are for March 2009  
Sources: IMF and *The Economist* (07 May 2009)

**Inflation Rate: China, Hong Kong & South Korea**  
(price change from a year earlier)



Note: The latest data available are for March 2009  
Sources: IMF and *The Economist* (07 May 2009)

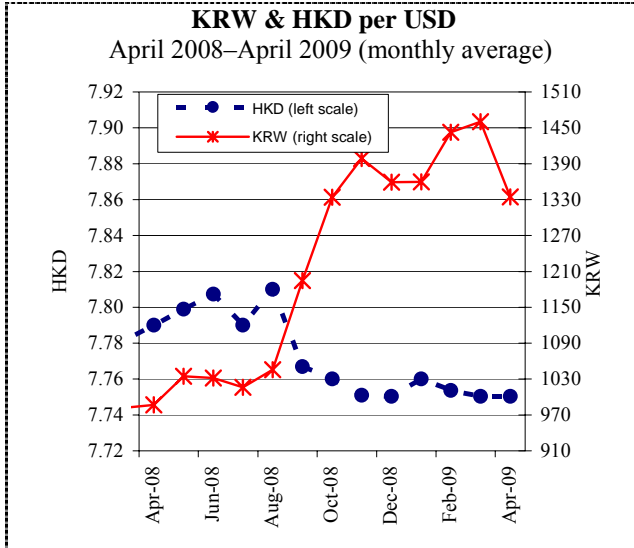
**Inflation Rate: Selected ASEAN Countries**  
(price change from a year earlier)



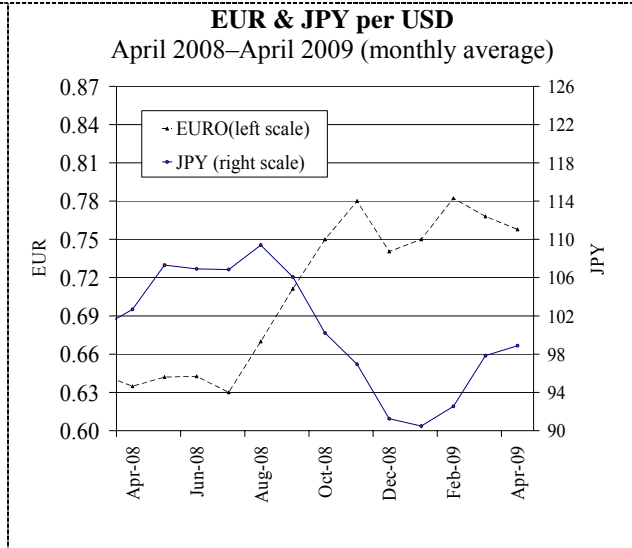
Note: The latest data available are for March 2009  
Sources: IMF and *The Economist* (07 May 2009)

2

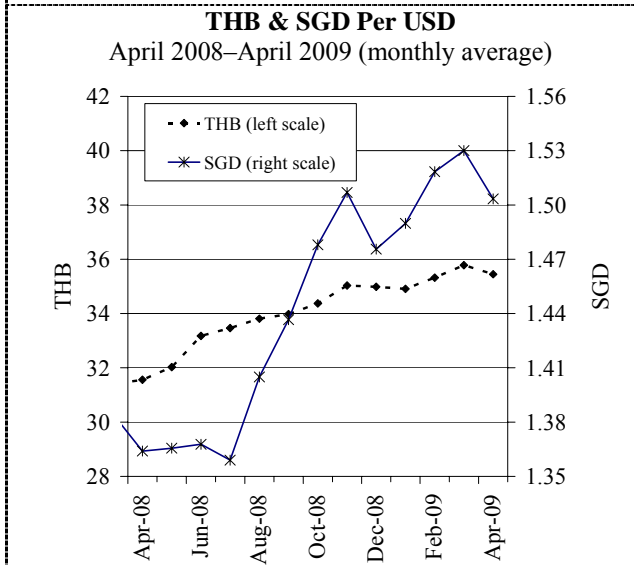
**អត្រាប្តូររូបិយភ័ណ្ឌ និង តម្លាទំនិញសេដ្ឋកិច្ចពិភពលោក**  
**Exchange Rates and Commodity Prices in World Markets**



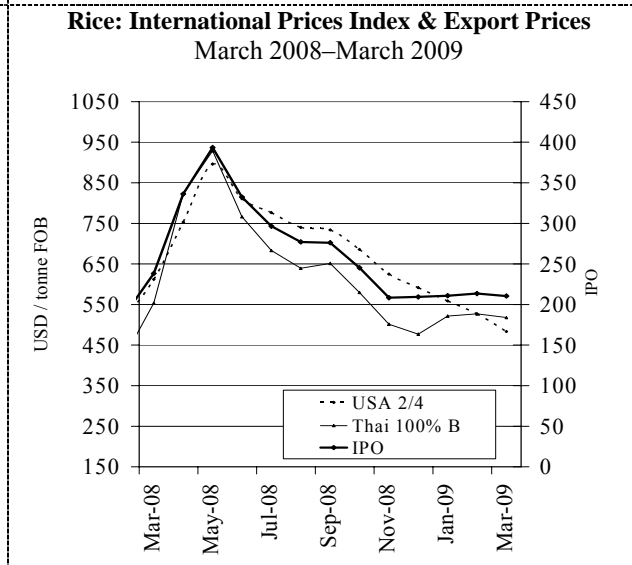
Source: Federal Reserve Bank of New York



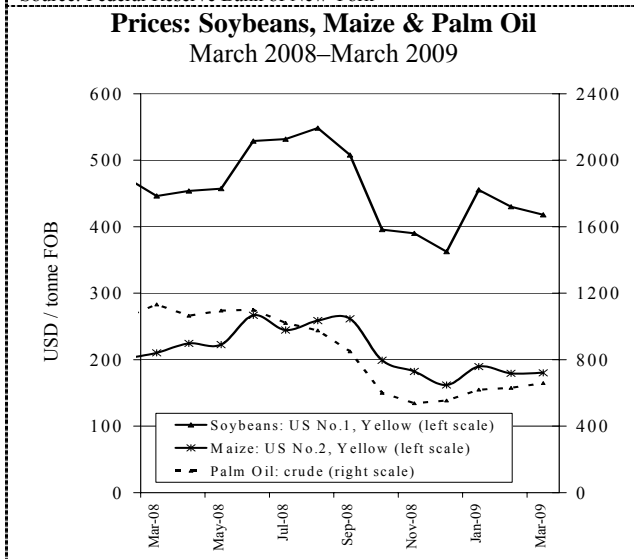
Source: Federal Reserve Bank of New York



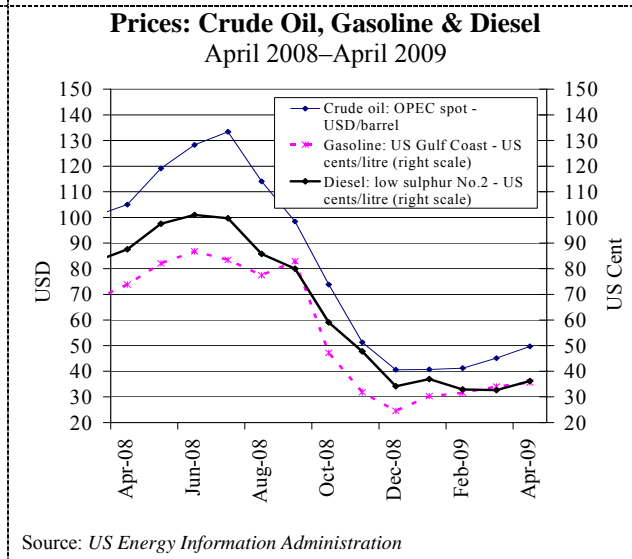
Source: Federal Reserve Bank of New York



Sources: Osiriz/InfoArroz and InterRice.



Source: Food and Agriculture Organisation



Source: US Energy Information Administration

### ព័ត៌មានសេដ្ឋកិច្ច Economic News

#### ព័ត៌មានសេដ្ឋកិច្ចសំខាន់ៗ

**មន្ត្រីអាស៊ានប្រជុំគ្នានៅកម្ពុជា ដើម្បីរក្សាលំហូរពាណិជ្ជកម្មក្នុងតំបន់ :**

បច្ចុប្បន្ននេះ មន្ត្រីខាងពាណិជ្ជកម្មនៅអាស៊ីអាគ្នេយ៍ កំពុងប្រជុំគ្នានៅកម្ពុជា ដើម្បីរកមធ្យោបាយរក្សាការផ្លាស់ប្តូរទំនិញដ៏សកម្មនៅក្នុងតំបន់ ក្នុងនោះ មានទាំង គំនិតផ្តួចផ្តើមផ្សេងៗសំដៅជំរុញស្ថាប័នឯកជនឱ្យផ្តល់ហិរញ្ញប្បទាន បន្ថែមដល់ពាណិជ្ជកម្ម ទោះបីស្ថិតក្នុងពេលមានវិបត្តិក្តី ។ លោក Thomas Aquino អនុរដ្ឋមន្ត្រីពាណិជ្ជកម្មហ្វីលីពីន និងផ្លាស់ប្តូរយោបល់ជាមួយមន្ត្រី ពាណិជ្ជកម្មប្រទេសអាស៊ីអាគ្នេយ៍ដទៃទៀតស្តីពី នីតិវិធីក្នុងស្រុករបស់ប្រទេស សមាជិកនីមួយៗទាក់ទងនឹង ការអនុវត្តកាតព្វកិច្ចខាងពន្ធគយ និងការ ព្យាករណ៍ពីផលប៉ះពាល់នៃធម្មនុញ្ញអាស៊ានថ្មីទៅលើទម្រង់ និងភាពញឹកញាប់ នៃការប្រជុំ ដើម្បីជួយកាត់បន្ថយចំណាយលើការធ្វើដំណើរ ។ នាយកដ្ឋាន ពាណិជ្ជកម្ម និងឧស្សាហកម្មហ្វីលីពីន បានធ្វើសេចក្តីថ្លែងការណ៍មួយថា “តឡូវនេះ ការផ្តល់ហិរញ្ញប្បទានខាងពាណិជ្ជកម្ម គឺជាការព្រួយបារម្ភដ៏ធំមួយរបស់ រដ្ឋាភិបាលហ្វីលីពីន ដោយសារអ្នកនាំចេញក្នុងស្រុកបានផ្តល់ព័ត៌មានថា ធនាគារ ប្រុងប្រយ័ត្នខ្លាំងណាស់សព្វថ្ងៃនេះ រហូតដល់វារែកនឹងផ្តល់កម្ចីស្ម័យតែចំពោះ អ្នកនាំចេញ ដែលបានដាក់ឯកសារយ៉ាងគ្រប់គ្រាន់ស្តីពី ការបញ្ជាទិញរបស់ អ្នកទិញក៏ដោយ ។ ដូចបទពិសោធន៍របស់ហ្វីលីពីនដែរ ការស្រាវជ្រាវរបស់ ប្រទេសមានសេដ្ឋកិច្ចធំជាងគេទាំង ២០ (G20) បានបង្ហាញថា ពាណិជ្ជកម្មបាន ធ្លាក់ចុះជាសាកល ដោយសារតំរូវការនាំចូល និងការផ្តល់ហិរញ្ញប្បទានខាង ពាណិជ្ជកម្ម ធ្លាក់ចុះយ៉ាងខ្លាំង ។ ប្រទេសហ្វីលីពីន នឹងធ្វើការជាមួយអាស៊ាន លើសំណើរបស់សិង្ហបុរី ស្តីពីការធ្វើចំណាត់ថ្នាក់ផ្នែកនាំចេញដែលនៅតែរឹងមាំ និងផ្នែកនាំចេញដែលទទួលផលប៉ះពាល់ធ្ងន់ធ្ងរ ដើម្បីជួយឱ្យអ្នកផ្តល់កម្ចី ងាយ ស្រួលវាយតម្លៃពីស្ថានភាពទីផ្សារ និងប្រភពអតិថិជន ។ ប្រទេសហ្វីលីពីន រំពឹងថា ការជួបប្រជុំប្តូរយោបល់របស់រដ្ឋមន្ត្រីសេដ្ឋកិច្ចអាស៊ាន (Asian Economic Ministers: AEM) នៅកម្ពុជា នឹងជួយប្រទេសជាសមាជិក ក្នុងការកំណត់ទម្រង់ និងភាពញឹកញាប់នៃការប្រជុំ នៅក្នុងផែនការរបស់ AEM ។ ធម្មនុញ្ញអាស៊ានទើបអនុម័តថ្មី នឹងជួយកាត់បន្ថយចំនួនការប្រជុំរបស់ អាស៊ាន ។ ប៉ុន្តែក្នុងអំឡុងពេលកំពុងកែតំរូវតាមធម្មនុញ្ញថ្មីនេះ ការប្រជុំអាច កើនចំនួនមួយរយៈ ។ ប្រទេសហ្វីលីពីននឹងចូលរួម ពិនិត្យសំណើផ្សេងៗ ដូចជា សន្និសីទតាមប្រព័ន្ធអ៊ីនធឺណិត និងការកំណត់បញ្ហា រឺប្រធានបទតាមវិស័យ ជាក់លាក់ សំរាប់ការប្រជុំផ្សេងៗក្នុងដំណើរការនៃ AEM ។ ទង្វើនេះ អាចនាំ ឱ្យមានការកាត់បន្ថយចំណាយ និងការចូលរួមបានសមស្រប រហូតដល់ពេល បទប្បញ្ញត្តិធម្មនុញ្ញស្តីពីតំណាងអចិន្ត្រៃយ៍ប្រចាំអាស៊ាន ចាប់អនុវត្ត ហើយជួយ កាត់បន្ថយចំនួនការប្រជុំទាំងអស់” ។

#### Economic News Highlights:

**Asean officials meet in Cambodia to keep trade flowing in the region:** SOUTHEAST Asian trade officials are now meeting in Cambodia to find ways to maintain robust exchange of goods in the region, including initiatives that will prod private institutions to offer more trade financing despite the crisis. Senior Trade Undersecretary Thomas Aquino will also exchange notes with his fellow Association of Southeast Asian Nations trade officials on the domestic procedures of each member-state relevant to the enactment of their tariff obligations, and to anticipate the impact of the new Asean Charter on the format and frequency of meetings to help the members save on travel costs. The Department of Trade and Industry (DTI), in a statement, said trade financing is now a big concern of the Philippine government as local exporters earlier disclosed that banks have become “so cautious nowadays that they are reluctant to lend even to exporters who submit properly documented buyers’ orders.” “Corroborating the Philippine experience, a G-20 [Group of the 20 largest economies] research points out that trade has declined globally because of severely reduced import demand and also because of the sharp fall in trade financing,” the DTI said. With this, the Philippines will be working with Asean on a related proposal from Singapore to catalogue which export industries have remained strong and which have been severely affected, making it easier for lenders to appreciate the state of the market and the client base. “Finally, the Philippines expects that the Asean Economic Ministers [AEM] retreat [in Cambodia] will help members streamline the formats and frequency of meetings in the AEM circuit. The newly minted Asean Charter is expected to ultimately reduce the number of Asean meetings. But in these times of adjustment to the charter, some increase in frequency is temporarily arising,” the DTI said. The Philippines, the agency added, will participate in examining proposals such as teleconferencing and assigning issue- or sector-specific themes for the meetings under the AEM process. This could lead to cost savings and ensuring appropriate attendance until the charter provision on permanent representatives to the Asean kicks in with a strong potential for reducing the global number of meetings, the agency said. (Source: BusinessMirror May 05)

#### Links to other economic news:

1. “Cambodia on track to reach 60 percent forest coverage” (<http://www.phnompenhpost.com/index.php/200904272523/National-news/Cambodia-on-track-to-reach-60-percent-forest-coverage.html>)
2. “Thailand’s current account set the record high at US\$ 9.1 billion” ([http://www.nationmultimedia.com/2009/05/01/business/business\\_30101768.php](http://www.nationmultimedia.com/2009/05/01/business/business_30101768.php))
3. “Vietnam cuts fuel import tax” (<http://www.thanhniennews.com/business/?catid=2&newsid=48041>)
4. “Vietnam sees 4-month trade surplus of \$801 million” (<http://www.businessweek.com/ap/financialnews/D9700JJ00.htm>)