



**វិទ្យាស្ថានបណ្តុះបណ្តាល និង ស្រាវជ្រាវដើម្បីអភិវឌ្ឍន៍កម្ពុជា**

**CDRI – Cambodia’s Leading Independent  
Development Policy Research Institute**

# **របាយការណ៍ថ្លីៗស្តីពីសេដ្ឋកិច្ចកម្ពុជា**

## **Flash Report on the Cambodian Economy**

**មីនា ២០០៩ / March 2009**

**សាំង ច័ន្ទហង្ស / Saing Chan Hang**

**ផាន់ ដាលីស / Phann Dalis**

**ប៉ុន ជ័រណា / Pon Dorina**

**បកប្រែដោយ: យុ សិទ្ធិវិទ្យា និង ខេង សេង**

**ភ្នំពេញ កម្ពុជា**

**Phnom Penh, Cambodia**

**TO SUBSCRIBE, PLEASE CONTACT:**

*Office Address: #56, Street 315, Tuol Kork, Phnom Penh, Cambodia, Postal Address: CDRI, PO Box 622 Phnom Penh, Cambodia  
Tel: (855-23) 881-384/881-701/881-916/883-603 Fax: (855-23) 880-734 E-mail: pubs@cdri.forum.org.kh. Web site: http://www.cdri.org.kh*

**មកត្រូវយសភាពសំខាន់ៗ**

អត្ថបទសង្ខេបនេះ ពិពណ៌នាពីស្ថានភាពសេដ្ឋកិច្ចសំខាន់ៗមួយចំនួនសំរាប់កម្ពុជា និងប្រទេសជាដៃគូពាណិជ្ជកម្មចម្បងៗ ដោយប្រៀបធៀបតួលេខនៃខែនេះ ជាមួយនឹងខែមុនៗ ក្នុងឆ្នាំ២០០៧ និង ក្នុងខែថ្មីៗកន្លងទៅនេះ ។

នៅអំឡុងត្រីមាសទី៤ ឆ្នាំ២០០៨ អនុម័តវិនិយោគក្នុងវិស័យសេវាកម្ម ធ្លាក់ចុះ ៧០% ធៀបនឹងត្រីមាសមុន មកត្រឹម ១៣៣៩.៦លានដុល្លារUS ដោយសារ ការធ្លាក់ចុះ ៧៦% នៃអនុម័តវិនិយោគចរណ៍ ប៉ុន្តែមានការប៉ះប៉ូវវិញ ដោយកំណើនអនុម័តផ្នែកសណ្ឋាគារ ពីកំរិតសូន្យ ដល់ ៣២៣.៨លានដុល្លារUS ។ ធៀបនឹងត្រីមាសដូចគ្នានៅឆ្នាំ២០០៨ តំលៃនៃអនុម័តវិនិយោគកម្ម កើនឡើង មួយជាបី ដែលជំរុញដោយ កំណើនមួយជាបួននៃអនុម័តវិនិយោគចរណ៍ ។

នៅខែមករា ២០០៩ ចំនួនភ្ញៀវទេសចរមកកម្ពុជា ធ្លាក់ចុះ ៤.៦% ក្នុងនោះ ភ្ញៀវមកធ្វើជំនួញ ធ្លាក់ចុះតិចតួច គឺ ១.៧% ធៀបនឹងខែមុន មកត្រឹម ១០.២៤១ នាក់ រីឯភ្ញៀវមកលំហែកំសាន្ត កើន ១១% ដល់ ១៩៣.៧០៦នាក់ ។ ធៀបនឹង ខែមករា ឆ្នាំ២០០៨ ភ្ញៀវទេសចរមកកម្ពុជាសរុប ធ្លាក់ចុះ ២.២% ក្នុងនោះ ភ្ញៀវ មកលំហែកំសាន្ត និងភ្ញៀវមកធ្វើជំនួញ ធ្លាក់ចុះ ២.២% និង ២៧% ។

នៅខែធ្នូ ២០០៨ តំលៃនៃអនុម័តកំរោងសាងសង់នៅក្រុងភ្នំពេញ កើនយ៉ាងខ្ពស់ ដល់ ២៥៦.២លានដុល្លារUS ធៀបនឹង ២៦.១លានដុល្លារUs កាលពីខែវិច្ឆិកា ក្នុងឆ្នាំដដែល ។ ការកើនឡើងនេះ បណ្តាលមកពី កំណើនខ្លាំង ស្ទើរតែមួយ ជាប្រាំពីរ នៃអនុម័តកំរោងសាងសង់ភូមិត្រីនិងផ្ទះ និង កំណើនមួយជាពីរ នៃអនុម័តកំរោងសាងសង់ផ្ទះល្វែង ដែលឡើងដល់ ២៧.៩លានដុល្លារUS ។

នៅខែធ្នូ ២០០៨ រូបិយវត្ថុទូទៅ (M2) កើនឡើង ៤.៨% ធៀបនឹងខែដូចគ្នា ឆ្នាំ២០០៧ ក្នុងនោះ ប្រាក់រៀលក្នុងចរន៍កើន ១៥% បញ្ជើជារៀលកើន ៥៨% រីឯ បញ្ជើជារូបិយវត្ថុបរទេស កើនតិចតួចត្រឹម ១.៥% ។ ពណ៌ទានក្នុងស្រុក មាននិរន្តរភាពកើនឡើង ប៉ុន្តែ ទ្រព្យសកម្មបរទេសសុទ្ធ មាននិរន្តរភាពធ្លាក់ចុះ ។

នៅខែកុម្ភៈ ២០០៩ សាំង និងម៉ាស៊ូត នៅទីក្រុងភ្នំពេញ លក់ថ្លៃជាមធ្យម ៣១៤១រៀល/លីត្រ និង ២៨៩៨រៀល/លីត្រ ។ ធៀបនឹងត្រីមាសមុន បន្ទាប់ពី មានការធ្លាក់ថ្លៃចាប់តាំងពីខែសីហា ២០០៨ មក សាំង និងម៉ាស៊ូត ឡើងថ្លៃ ៣.៦% និង ១.៤% រៀងគ្នា ។ ធៀបនឹងខែកុម្ភៈ ឆ្នាំ២០០៨ ម៉ាស៊ូតធ្លាក់ថ្លៃ គួរសម គឺ ៣០% ហើយ សាំង ធ្លាក់ថ្លៃ ២៥% ។ ធៀបនឹងខែមុន ថ្លៃអង្ករ នៅខេត្តកំពង់ស្ពឺ កំពង់ចាម និងកំពត បានកើនឡើង ប៉ុន្តែ វាធ្លាក់ចុះនៅខេត្ត បាត់ដំបង ។ ត្រី ឡើងថ្លៃ នៅខេត្តកំពង់ស្ពឺ កំពង់ចាម និងស្វាយរៀង សាច់ជ្រូក បានឡើងថ្លៃតែនៅខេត្តកំពង់ចាម ហើយ សាច់គោឡើងថ្លៃ នៅខេត្តកំពង់ស្ពឺ ។

នៅខែកុម្ភៈ ២០០៩ ប្រាក់រៀល បន្តធ្លាក់ថ្លៃទល់នឹងដុល្លារUS ទោះបីជាសេដ្ឋកិច្ច នៅសហរដ្ឋអាមេរិច កំពុងតឹងតែងក៏ដោយ ។ តំលៃប្រាក់រៀល ធ្លាក់ចុះ ០.៣% ធៀបនឹងខែមុន និង ៣.១% ធៀបនឹងខែកុម្ភៈ ឆ្នាំ២០០៨ ។ ធៀបនឹងខែមុន ប្រាក់រៀល ធ្លាក់ថ្លៃ ០.៣% ធៀបនឹងប្រាក់ដុល្លារជប៉ុន ប៉ុន្តែ ឡើងថ្លៃ ១.៤% ធៀបនឹងប្រាក់បាតថៃ ។

**Highlights**

This report describes some of the key economic indicators for Cambodia and its main trading partners. It compares figures for the current months with those of earlier months in 2007 and the current months.

During the fourth quarter of 2008, investment approvals in the service sector were down by 70 percent from the preceding quarter, sliding to USD 1339.6 m. The substantial decrease resulted from the decline of 76 percent in tourism approvals, whereas hotel approvals increased from nil to USD 323.8 m. Compared with the same quarter last year, the value of service sector approvals tripled, driven by the fourfold rise in tourism approvals.

In January 2009, foreign visitor arrivals in Cambodia fell by 4.6 percent. Business arrivals dropped slightly, by 1.7 percent from the previous month, to 10241, while holiday arrivals increased by 11 percent, rising to 193,706. The total number of arrivals, furthermore, shrank by 2.2 percent from the same month in the previous year. Within that, visitors on holiday and business declined by 2.2 percent and 27 percent, respectively.

In December, the value of Phnom Penh's construction approvals rose dramatically from USD 26.1 m the previous month to USD 256.2 m. The increase stemmed from a huge rise in villa and house construction approvals, which shot up nearly sevenfold, and flat approvals, which doubled, reaching USD 27.9 m.

As of December 2008, broad money (M2) showed an upturn of 4.8 percent from the same period last year, in which riels in circulation rose by 15 percent, deposits in riels rose by 58 percent, and foreign currency deposits showed a small increase of 1.5 percent. Domestic credit likewise showed an upward trend, while net foreign assets marked a downturn.

In February, gasoline and diesel in Phnom Penh sold at an average of 3141 riels/l and 2898 riels/l. Prices of gasoline and diesel increased by 3.6 percent and 1.4 percent, respectively, from the previous quarter after the continuing decline since August 2008. However, compared with the same month in the previous year the price of gasoline fell moderately by 30 percent, while diesel showed a 25 percent fall. Rice prices in Kg. Speu, Kg. Cham and Kampot were up, while in Battambang province, prices fell from the previous month. Fish prices were higher in Kg. Spue, Kg. Cham and Svay Rieng, in contrast with the price of pork, which rose only in Kg. Cham, while the beef price rose in Kampong Speu.

In February, the value of the riel continued to depreciate against the US dollar, in spite of pressure in the US economy. The riel value dropped by 0.3 percent from the previous month and 3.1 percent from the same month last year. From the previous month, the riel depreciated by 0.3 percent against the Vietnamese dong, but appreciated by 1.4 percent against the Thai baht.

នៅខែធ្នូ ២០០៨ ការនាំចេញសរុប កើន ២០% ធៀបនឹងខែមុន ដល់ ២៤៧.៧ លានដុល្លារUS ។ ការនាំចេញសំលៀកបំពាក់ និងត្រី កើន ២១% និង ៤១% ស្របពេលដែលការនាំចេញកៅស៊ូ ធ្លាក់ចុះ ៦៦% ។ ការនាំចូលសរុប កើនឡើងតិចតួច គឺ ១.៣% ដែលបណ្តាលមកពី កំណើនការនាំចូលធាតុ ៣៤% ស៊ីម៉ង់ត៍ ៣៨% និងដែកថែប ៦៨% ស្របពេលដែល ការនាំចូលប្រេងឥន្ធនៈ ធ្លាក់ចុះ ២.២% មកត្រឹម ៨៧.០ពាន់លានរៀល ។

នៅខែតុលា ២០០៨ អតិរេកថវិកាមាន ៩៥.១ពាន់លានរៀល គឺទាបជាង ខែកញ្ញា ៣៦% ដោយសារចំណូលចរន្ត ថយចុះ ១៣% តែបានប៉ះប៉ូវិញដោយ ការធ្លាក់ចុះចំណាយថវិកាចរន្ត ១.៦% ។ ឧបត្ថម្ភធន និងចំណាយជួយឧបត្ថម្ភ ខាងសង្គមកិច្ច កើនឡើងមួយដាច់ដល់ ៨១.៦ពាន់លានរៀល រីឯ ចំណាយលើ បៀវត្សរ៍ ធ្លាក់ចុះមកត្រឹម ៩៥.៨ពាន់លានរៀល ។ ចំណូលពីការប្រមូលពន្ធ ក្នុងស្រុក នៅថេរ ប៉ុន្តែ ចំណូលពន្ធពីពាណិជ្ជកម្មអន្តរជាតិ និង ចំណូលមិនមែនពន្ធ បានធ្លាក់ចុះ ១៦% និង ៤៧% ។

នៅខែមករា ២០០៩ ក្នុងចំណោមកសិផលនាំចេញសំខាន់ៗបីមុខ របស់ប្រទេសថៃ អង្ករ និងកៅស៊ូ ធ្លាក់ថ្លៃ ៥.៨% និង ១៤% រីឯ ពោត ឡើងថ្លៃ ១.៧% ធៀបនឹង ខែធ្នូ ២០០៨ ។ ផលិតផលនាំចេញរបស់វៀតណាម គឺ អង្ករ គ្រាប់ស្វាយចន្ទី និងកៅស៊ូ បានធ្លាក់ថ្លៃ ១០% ២១% និង ២៥% ។

អតិរេកជំនួញរបស់ប្រទេសចិន បានបន្តកើនឡើង ក្នុងប៉ុន្មានខែជាប់ៗគ្នា ។ នៅខែវិច្ឆិកា អតិរេកជំនួញ មាន ៤០.១លានដុល្លារUS ធៀបនឹង ៣៥.២ លានដុល្លារUS នៅខែមុន ។ ទោះយ៉ាងនេះក្តី តំលៃការនាំចេញ និងការនាំចូល នៅក្នុងនោះ បានធ្លាក់ចុះ ១០% និង ១៩% ។ ដូចគ្នាដែរ អតិរេកជំនួញម៉ាឡេស៊ី កើនតិចតួច ប៉ុន្តែ តំលៃការនាំចេញ និងការនាំចូល បានធ្លាក់ចុះយ៉ាងខ្លាំង ។ ការនាំចេញទំនិញ នៃប្រទេសសេដ្ឋកិច្ចចំបងពីរ គឺ សហរដ្ឋអាមេរិក និងជប៉ុន បន្តធ្លាក់ចុះតាំងពីខែកញ្ញា ២០០៨ ដល់ខែធ្នូឆ្នាំដដែល ស្របពេលដែលការនាំចេញ របស់តំបន់អឺរ៉ុប កើនតិចតួច ។

នៅខែមករា ២០០៩ សន្ទស្សន៍ថ្លៃទំនិញប្រើប្រាស់នៅចិន និង កូរ៉េខាងត្បូង ធ្លាក់ចុះមកត្រឹម ១.០% និង ៣.៧% រីឯនៅ ហុងកុង វាកើនឡើង ៣.១% ធៀបនឹងខែធ្នូ ២០០៨ ។ អត្រាអតិផរណានៅម៉ាឡេស៊ី សិង្ហបុរី និងថៃ បន្តធ្លាក់ចុះមកត្រឹម ៣.៩% ២.៩% និង -០.៤% ។ នៅខែកុម្ភៈ ២០០៩ ប្រាក់រៀលខាងត្បូង ប្រាក់យ៉េនជប៉ុន ប្រាក់អឺរ៉ុប ដុល្លារសិង្ហបុរី និងប្រាក់បាតថៃ បានធ្លាក់ថ្លៃទល់នឹងដុល្លារUS ។

នៅខែមករា ២០០៩ ថ្លៃទំនិញលក់ដល់ដៃជាអន្តរជាតិ នៃជំរើសទំនិញកសិកម្ម មួយចំនួន គឺមាន សណ្តែក ពោត និងប្រេងឆា បានឡើងថ្លៃ ២១% ១៩% និង ១២% រៀងគ្នា ។ តួលេខនេះបង្ហាញពីសញ្ញាវិជ្ជមាន នៃកំណើនផលិតកម្ម ទំនិញកសិកម្មទាំងនោះនៅក្នុងពិភពលោក ជាពិសេស នៅប្រទេសកំពុងអភិវឌ្ឍ ។ ប្រេងឆៅមានថ្លៃនៅថេរ ប៉ុន្តែ ម៉ាស៊ូត និង សាំង បានឡើងថ្លៃ ៨.៣% និង ២៣% ។

In December, total exports increased by 20 percent from the previous month to USD 247.7 m. Garment and fish exports rose by 21 percent and 41 percent, respectively, while rubber fell by 66 percent. In contrast total imports showed only a slight surge of 1.3 percent, which was backed by rises in imports of cigarettes, cement and steel, by 34 percent, 38 percent, and 68 percent respectively. The value of petroleum imports, in turn, dropped by 2.2 percent, sliding to KHR 87.0 bn.

The budget surplus was KHR 95.1 bn in October 2008, which was 36 percent lower than that of the previous month. Although current revenue was down by 13 percent this was offset by a fall of 1.6 percent in current expenditure. Subsidies and social assistance expenditure doubled to KHR 81.6 bn, while spending on wages dropped to KHR 95.8 bn. Of the current revenue collection, revenue from domestic tax remained stable, while revenue from international trade taxes and non-taxable items were down by 16 percent and 47 percent, respectively.

In January this year, Thailand's prices for the two main agricultural export products – rice and rubber – fell by 5.8 percent and 14 percent, respectively, while maize components rose by 1.7 percent compared with the previous month. The prices of Vietnamese export products – rice, cashew nuts and rubber – dropped by 10 percent, 21 percent and 25 percent, respectively.

China's trade surplus continued to rise over consecutive months. In November, the surplus amounted to USD 40.1 m, higher than the USD 35.2 m in the preceding month. However, its export and import values shrank by 10 percent and 19 percent, respectively. Likewise, Malaysia's trade surplus rose slightly, while its import and export values plummeted. Finally, goods exports of the two major economies, US and Japan, continued to fall from September 2008 to December, while exports from the Euro zone rose slightly.

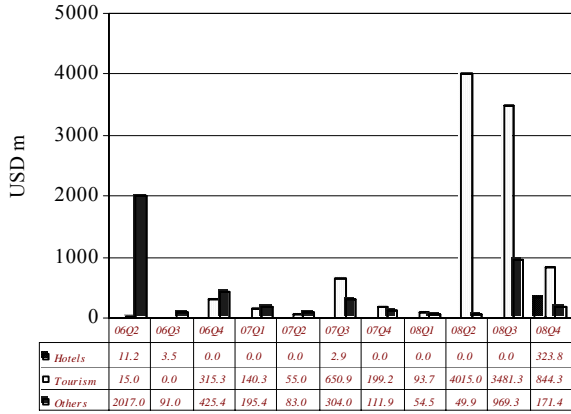
In January 2009, overall consumer price index in China and S. Korea slid to 1.0 percent and 3.7 percent, respectively, whereas the rate in Hong Kong, at 3.1 percent, was higher compared with the previous month. The inflation rate further decreased in Malaysia, Singapore and Thailand to 3.9 percent, 2.9 percent and -0.4 percent, respectively. Following this, the exchange rate of Korean won, Japanese yen, euro, Singapore dollar and Thai baht depreciated against the US dollar in February 2009.

In January, the international spot prices of selected agricultural products, namely soybean, maize and palm oil, rose by 21 percent, 19 percent and 12 percent, respectively. The figures are positive signs of growth in the production of those agricultural commodities around the world, especially in developing countries. Moreover, the price of crude oil remained stable, while diesel rose by 8.3 percent, and gasoline was up by 23 percent.

សកម្មភាពសេដ្ឋកិច្ចសំខាន់ៗ និង ថ្លៃទំនិញសេវាកម្មជា

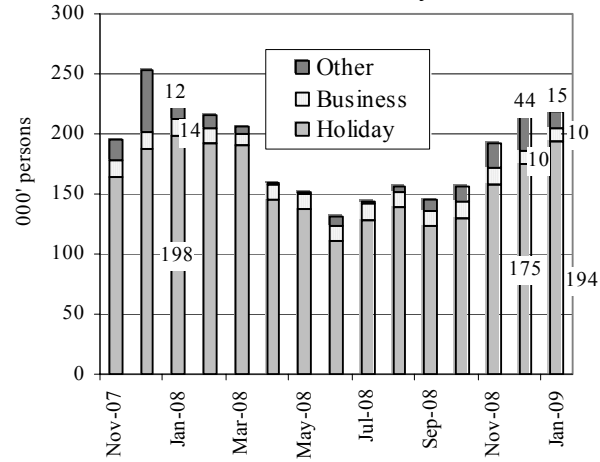
Main Economic Activities and Consumer Prices in Cambodia

**Fixed Asset Investment Approvals:  
Service Sector  
2006 Q2–2008 Q4**



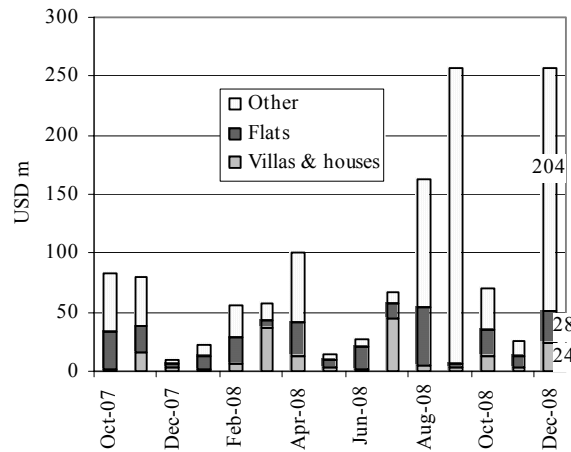
Including expansion projects  
Source: Council for the Development of Cambodia

**Cambodia: Foreign Visitor Arrivals  
November 2007–January 2009**



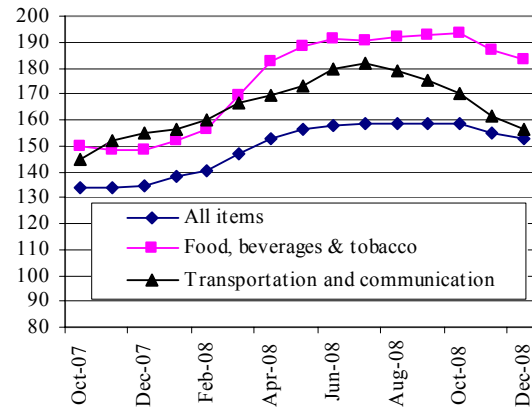
Source: Ministry of Tourism

**Phnom Penh: Value of Construction Approvals  
October 2007–December 2008**



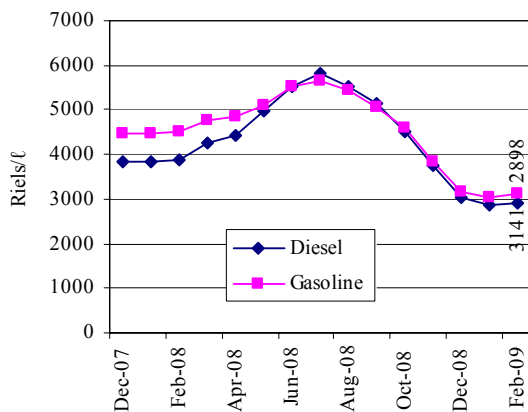
Source: Economic & Monetary Statistics, NBC

**Cambodia: Consumer Price Index  
(July–December 2000=100)  
October 2007–December 2008**



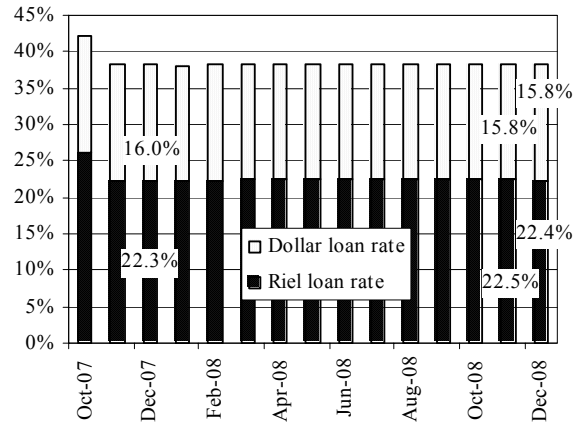
Source: National Institute of Statistics

**Phnom Penh: Gasoline & Diesel Prices  
December 2007–February 2009**



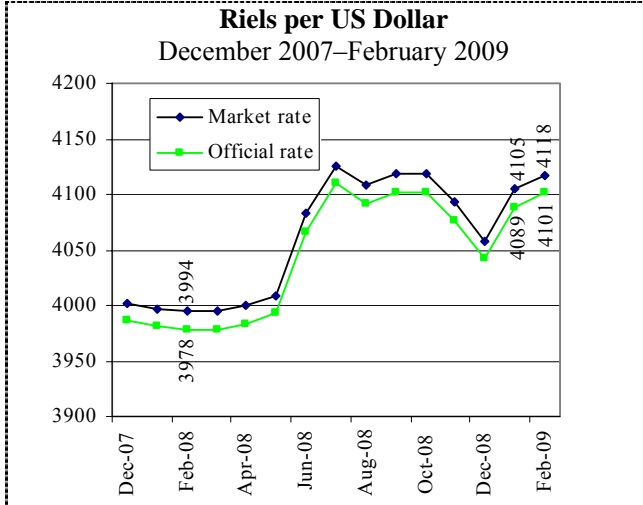
Source: CDRI

**Interest Rates on 12-Month Bank Loans  
October 2007–December 2008**

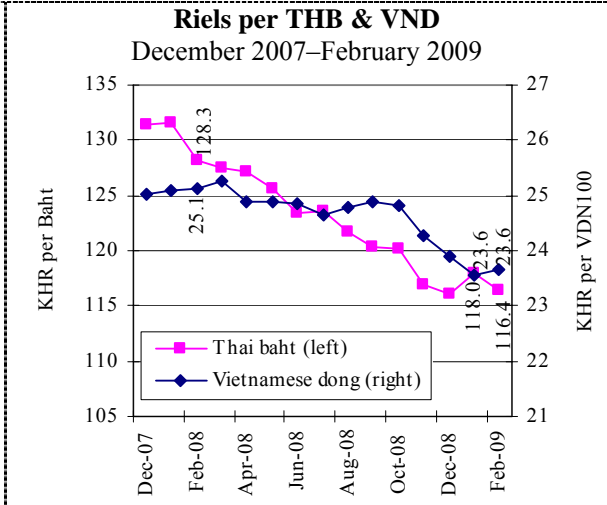


Source: Economic & Monetary Statistics, NBC

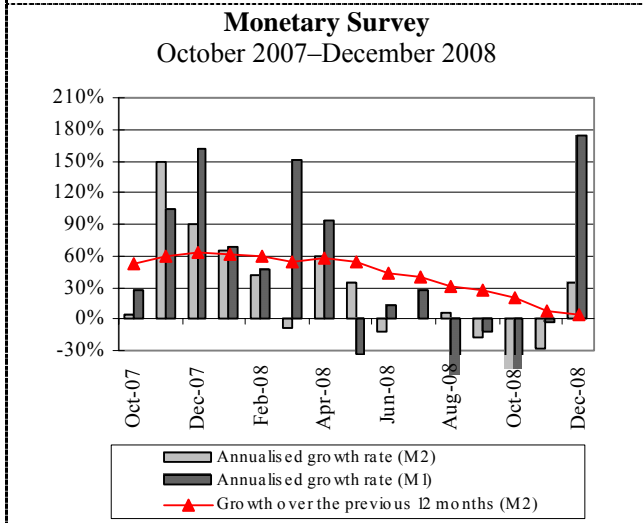
**ស្ថានភាពអត្រាប្តូរទ្រព្យ និង ជំនួយអភិវឌ្ឍន៍ពីក្រៅប្រទេស**  
**Exchange Rates and External Development Assistance**



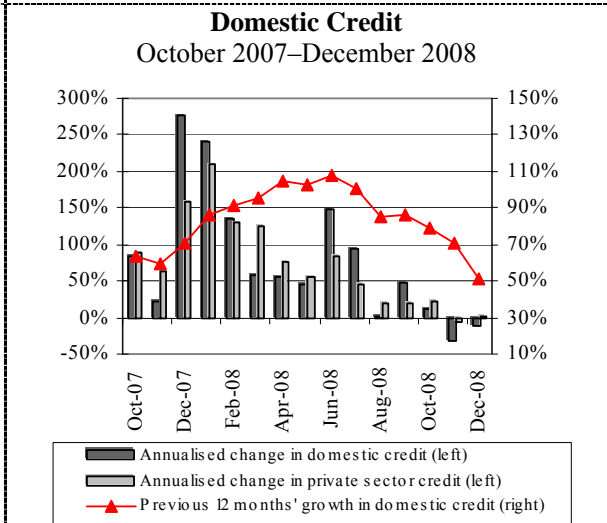
Source: National Bank of Cambodia



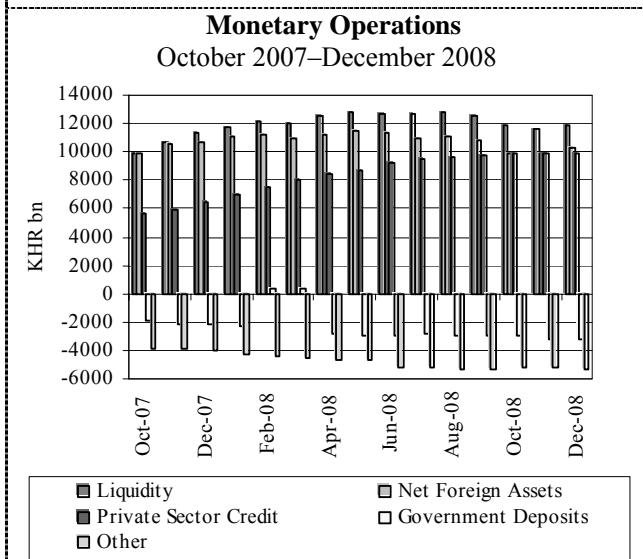
Source: National Bank of Cambodia



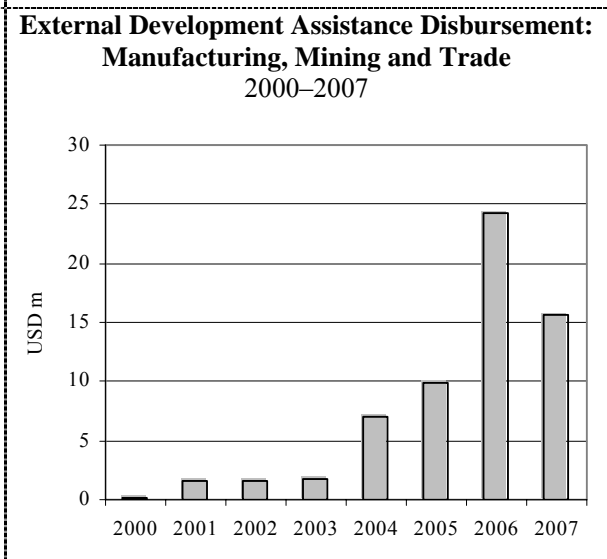
Source: National Bank of Cambodia



Source: National Bank of Cambodia



Source: National Bank of Cambodia

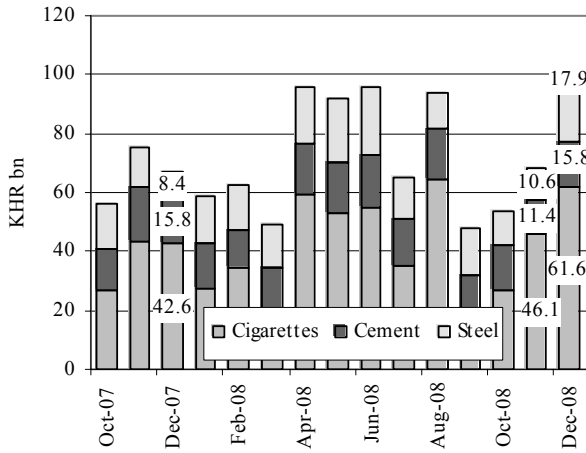


Source: Cambodia Aid Effectiveness Report 2007, CDC

ពាណិជ្ជកម្មក្រៅប្រទេស និង ការអន្តរាគមន៍ថវិកាជាតិ

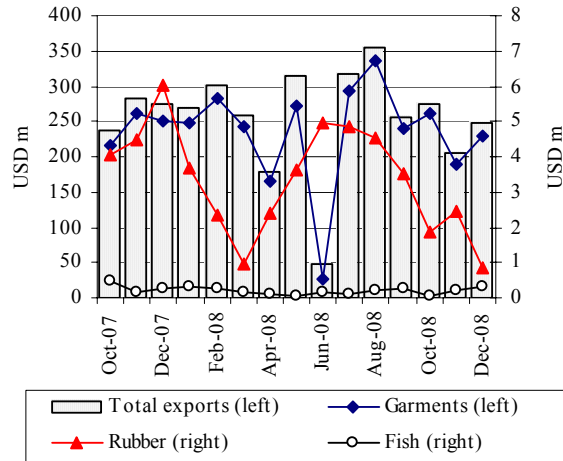
External Trade and National Budget Operations

**Imports: Cigarettes & Construction Materials**  
October 2007–December 2008



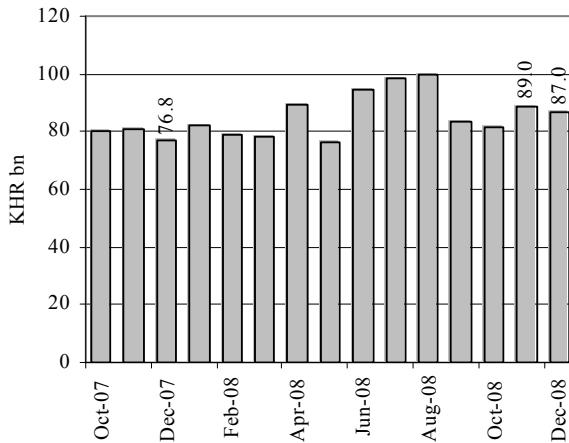
Source: Economic & Monetary Statistics, NBC

**Cambodia: Main Exports**  
October 2007–December 2008



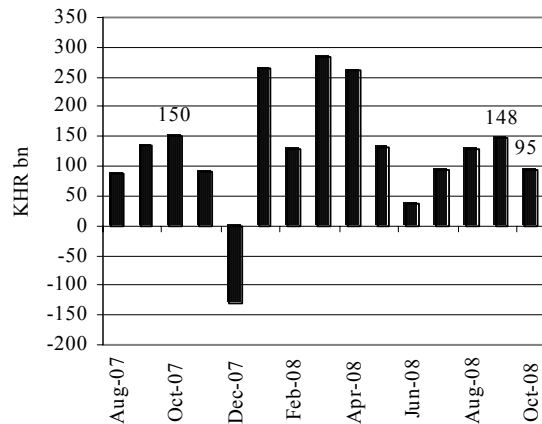
Source: Economic & Monetary Statistics, NBC

**Imports: Petroleum Products**  
October 2007–December 2008



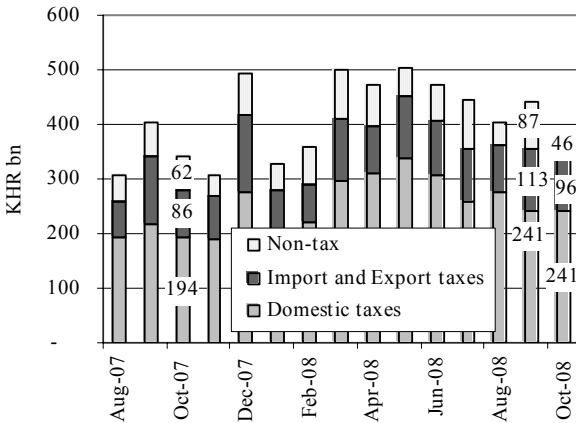
Source: Economic & Monetary Statistics, NBC

**Current Budget Operations**  
August 2007–October 2008



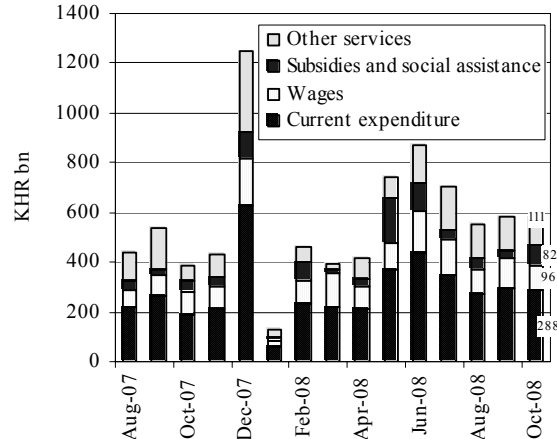
Source: MEF website

**Current Budget Revenue**  
August 2007–October 2008



Source: MEF website

**Current Budget Expenditure**  
August 2007–October 2008

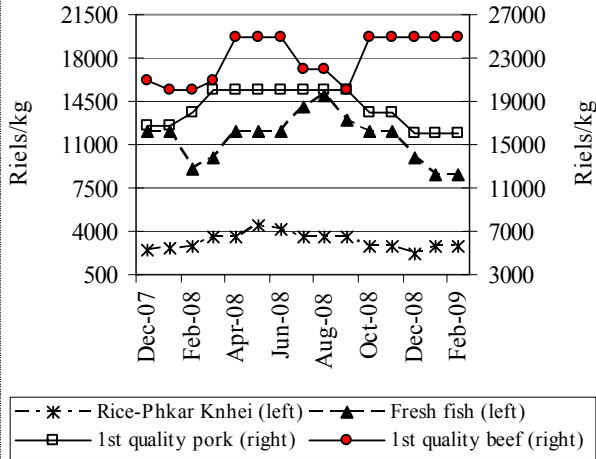


Source: MEF website

ផ្លូវទំនិញសាមខេត្តក្នុងប្រទេសកម្ពុជា

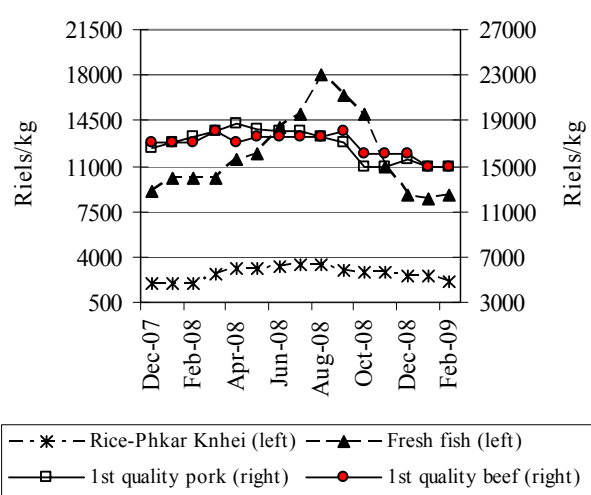
Provincial Food Prices

**Cambodia: Food Prices in Siem Reap Province**  
December 2007–February 2009



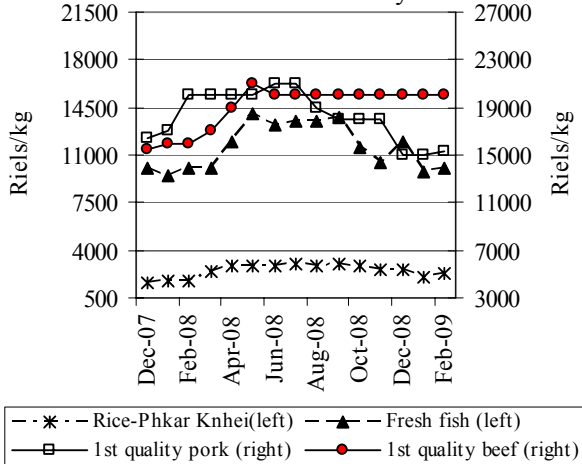
Source: CDRI

**Cambodia: Food Prices in Battambang Province**  
December 2007–February 2009



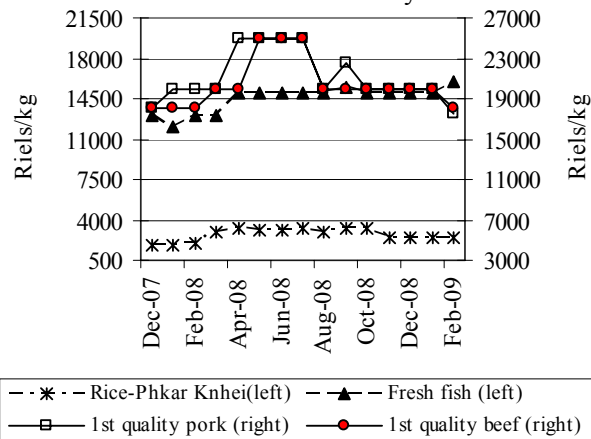
Source: CDRI

**Cambodia: Food Prices in Kg. Cham Province**  
December 2007–February 2009



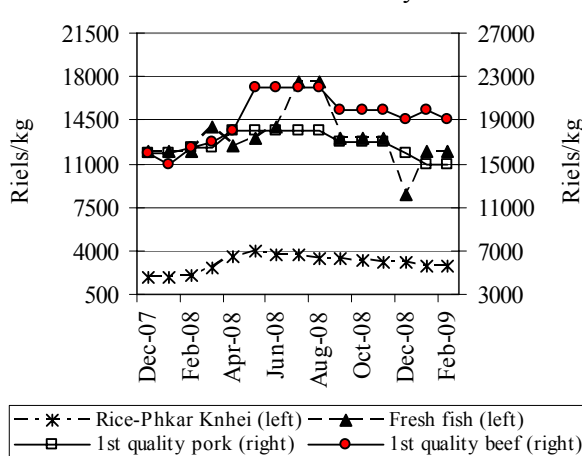
Source: CDRI

**Cambodia: Food Prices in Kampot Province**  
December 2007–February 2009



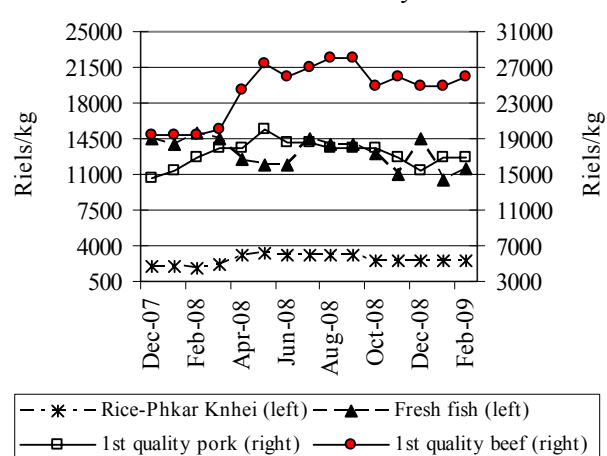
Source: CDRI

**Cambodia: Food Prices in Svay Rieng Province**  
December 2007–February 2009



Source: CDRI

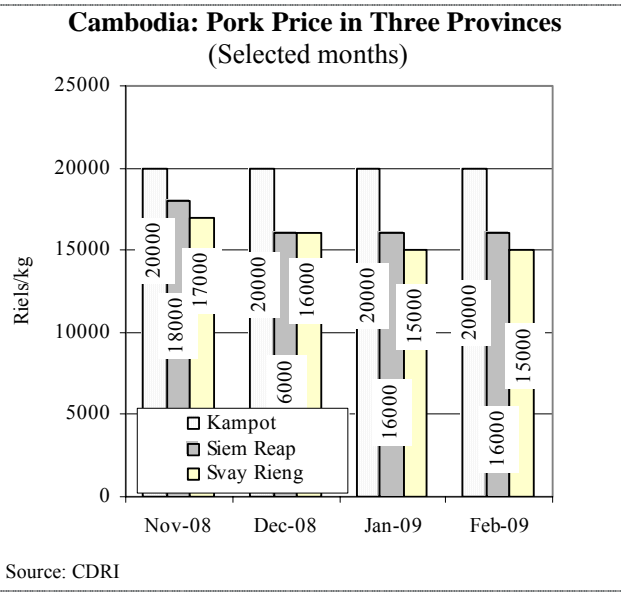
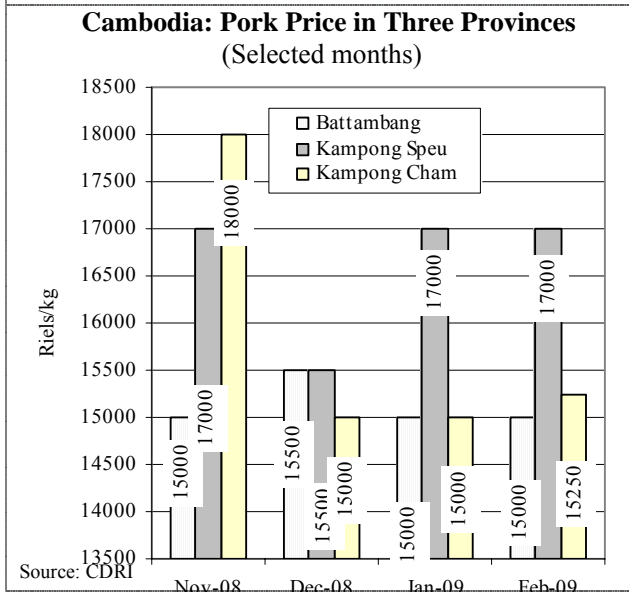
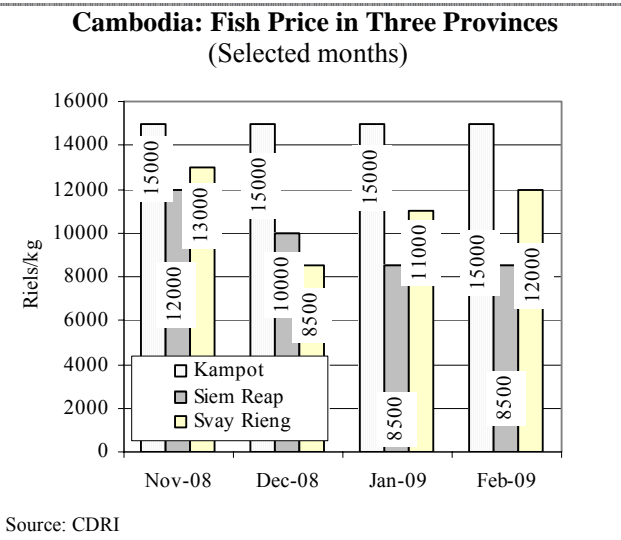
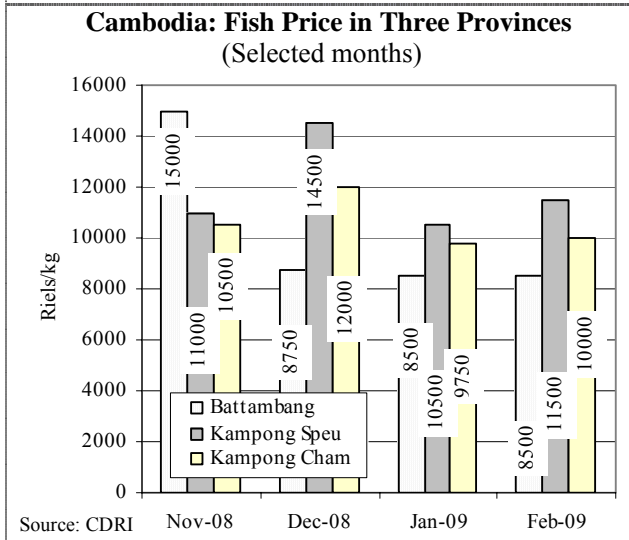
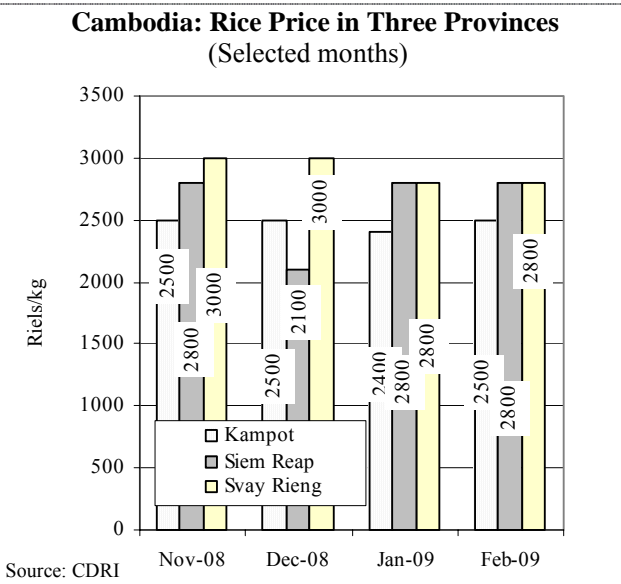
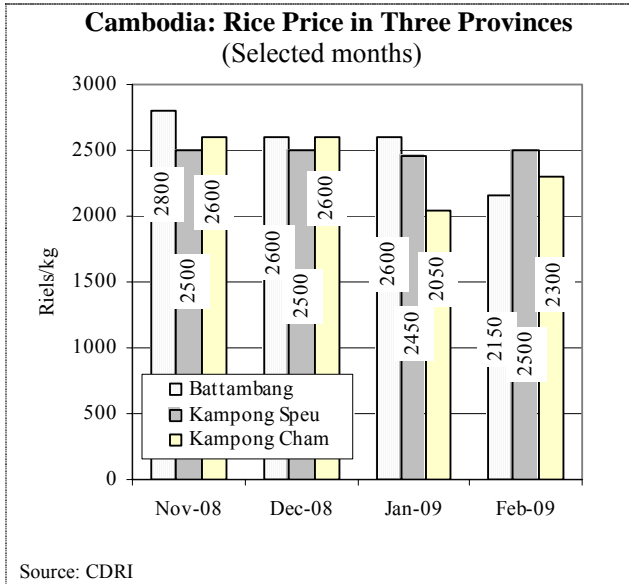
**Cambodia: Food Prices in Kg. Speu Province**  
December 2007–February 2009



Source: CDRI

សម្រេចទំនិញតាមខេត្តក្នុងប្រទេសកម្ពុជា: តាមប្រទេសកម្ពុជា

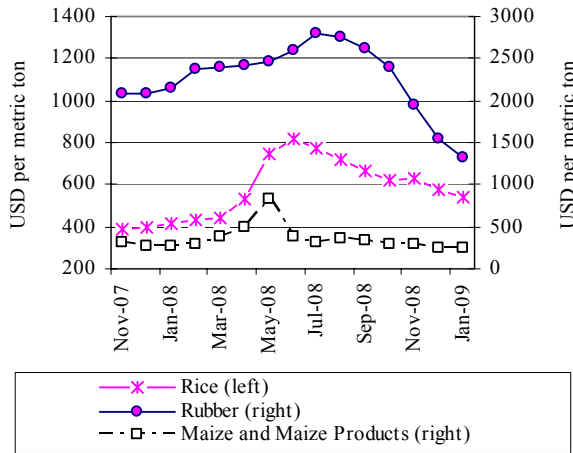
Provincial Goods Prices in Cambodia by Products





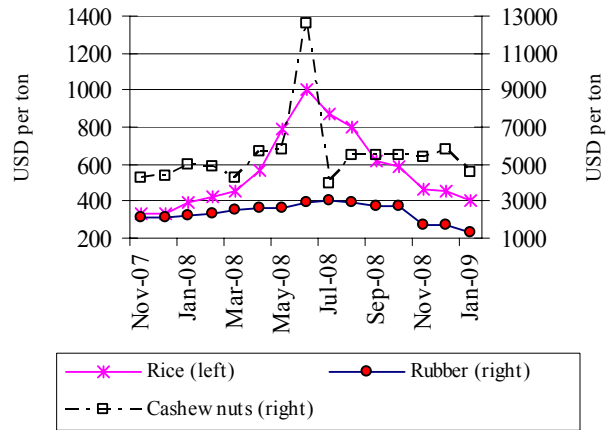
**តំលៃទំនិញ ការនាំចេញ និង ចំនួនទេសចរអន្តរជាតិនៅក្នុងប្រទេសជាដៃគូរបស់កម្ពុជា**  
**Goods Prices, Exports and International Tourist Arrivals to Partners of Cambodia**

**Thailand: Prices of Rubber, Rice and Maize**  
November 2007–January 2009



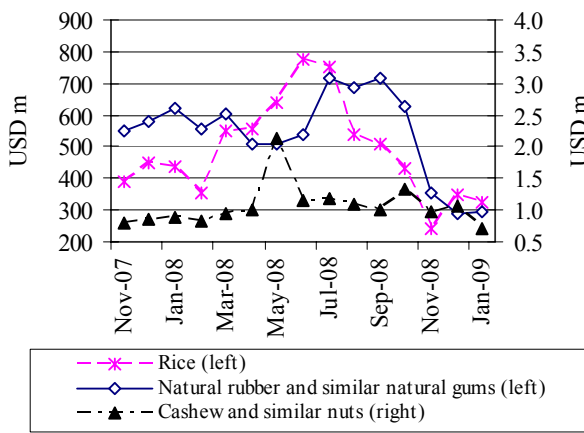
Source: Bank of Thailand, *Foreign Trade and Balance of Payments*

**Vietnam: Prices of Rubber, Rice and Cashew Nuts**  
November 2007–January 2009



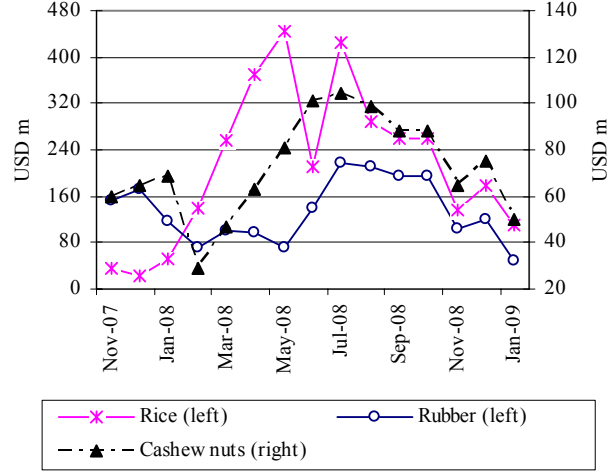
Source: General Statistics Office of Vietnam

**Thailand: Exports to the World**  
November 2007–January 2009



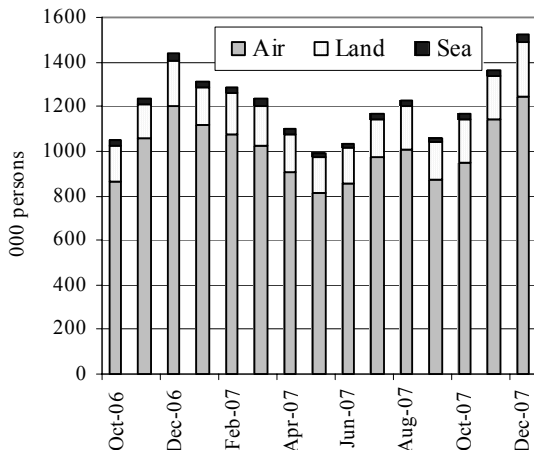
Source: Customs Department of Thailand

**Vietnam: Exports to the World**  
November 2007–January 2009



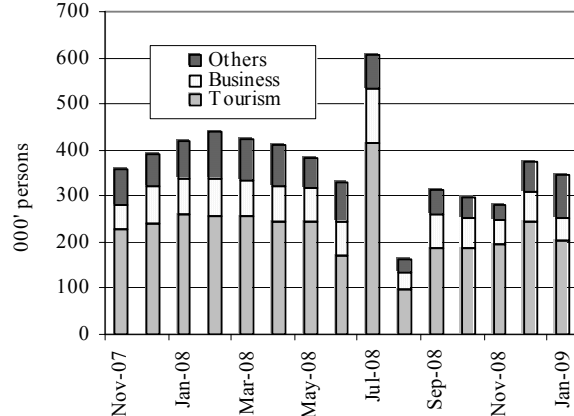
Source: General Statistics Office of Vietnam

**Thailand: International Arrivals**  
October 2006–December 2007\*



Source: Tourism Authority of Thailand  
\*Data is available to December 2007

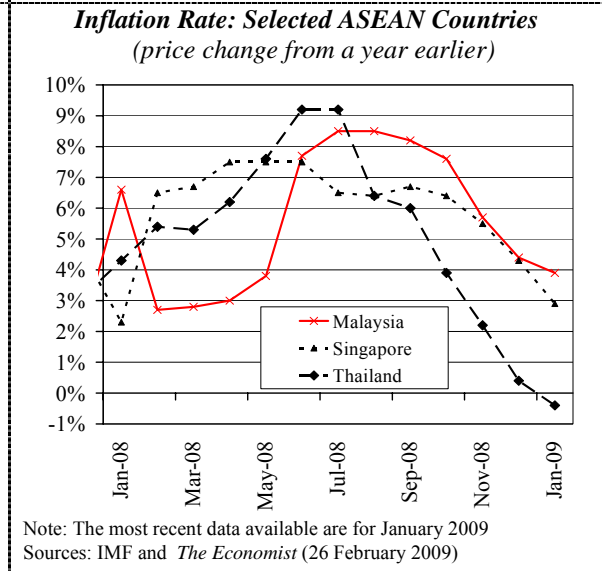
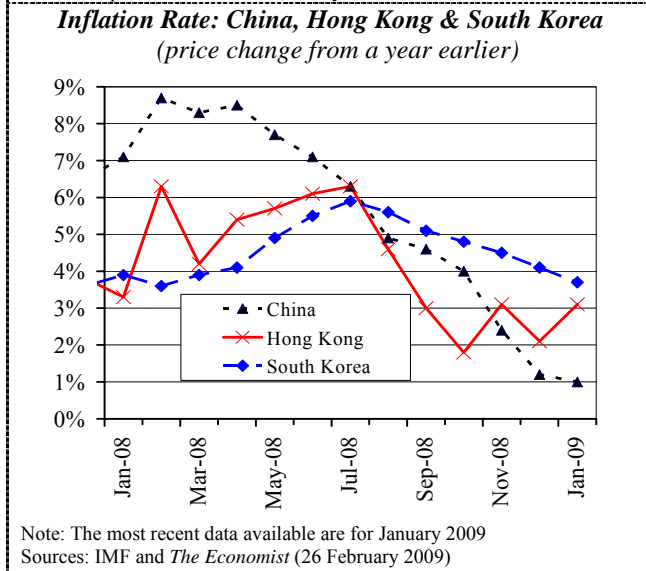
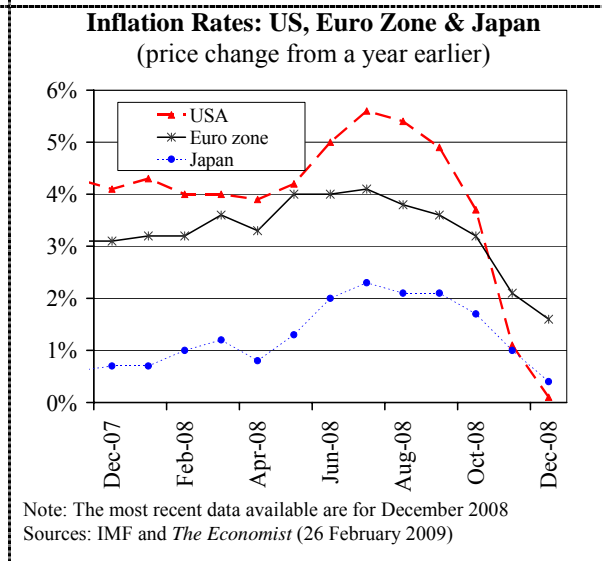
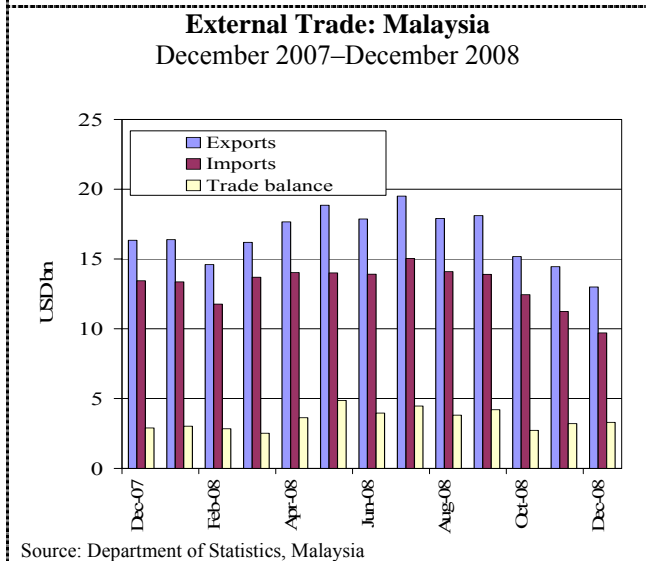
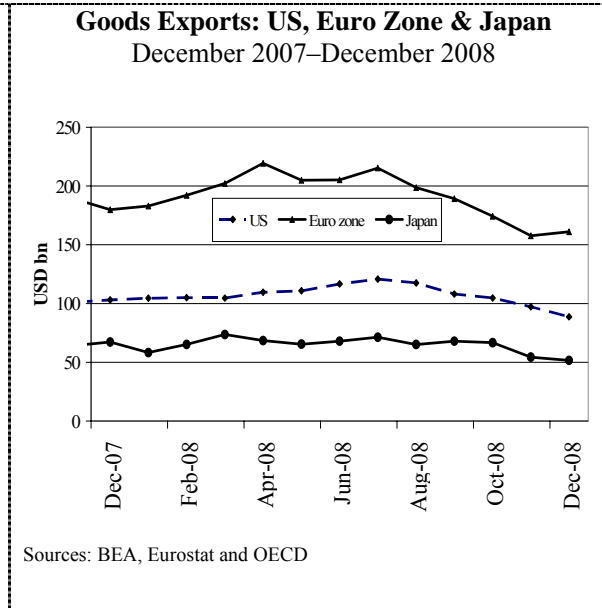
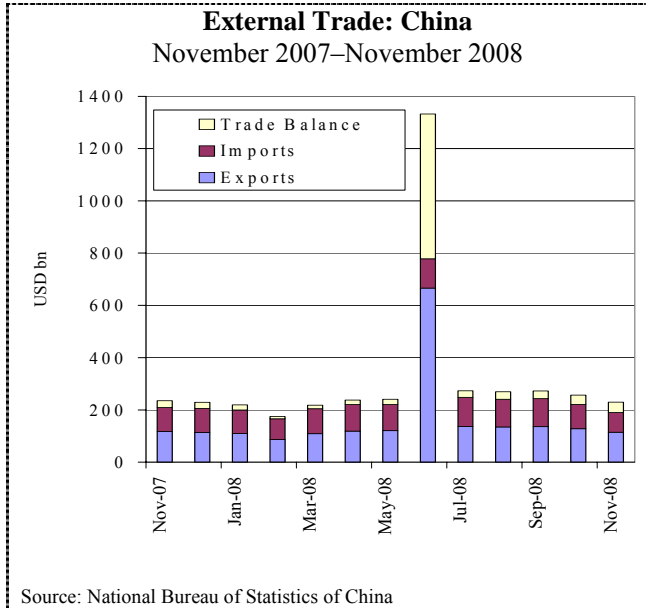
**Vietnam: International Arrivals**  
November 2007–January 2009



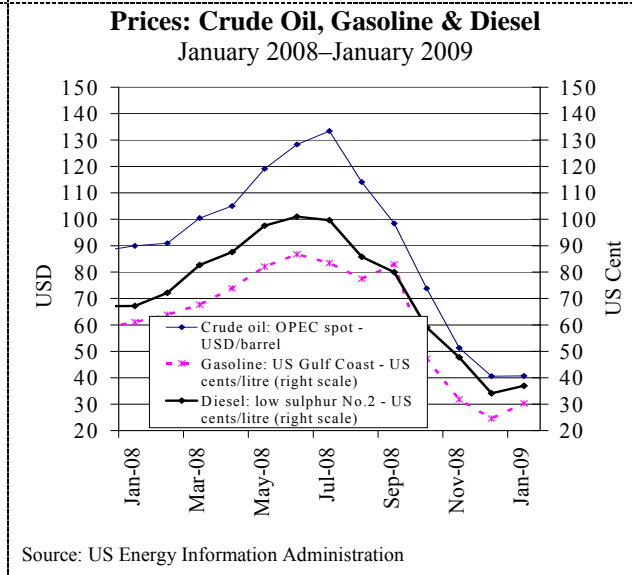
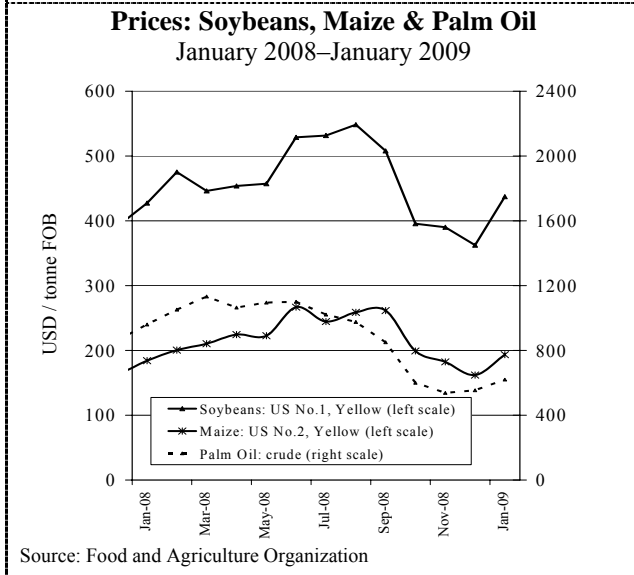
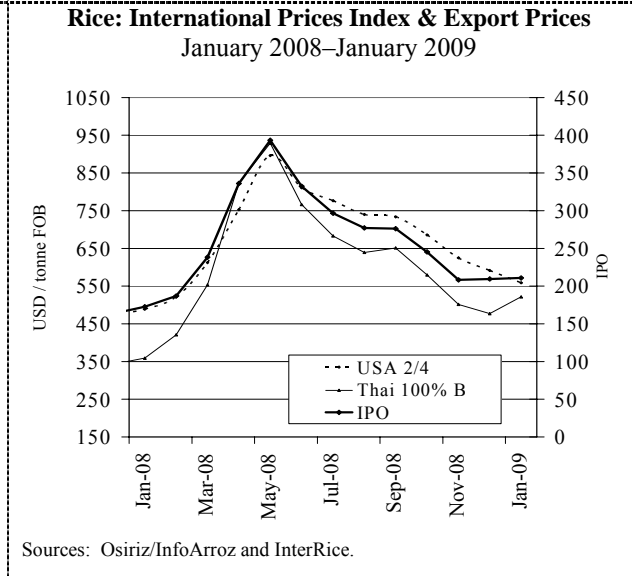
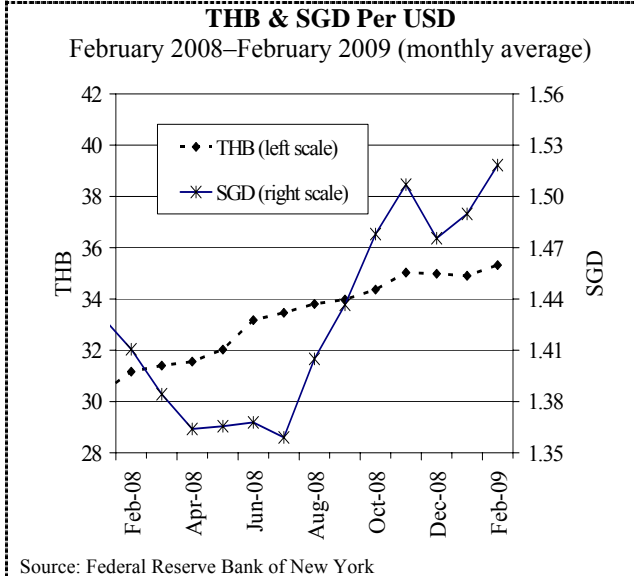
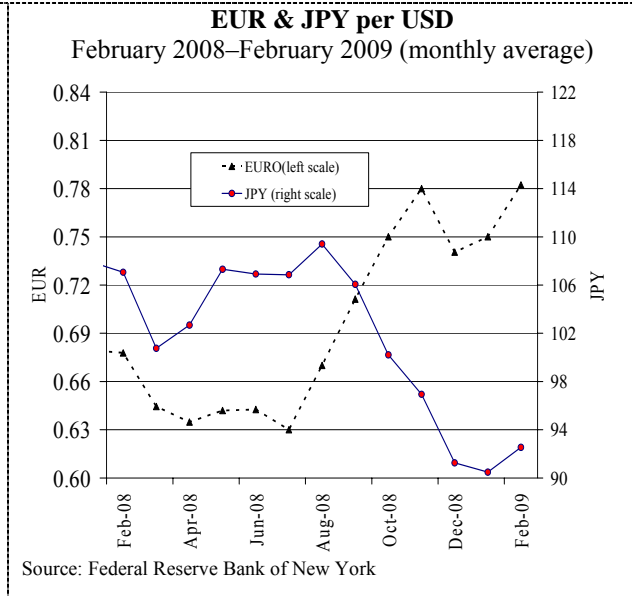
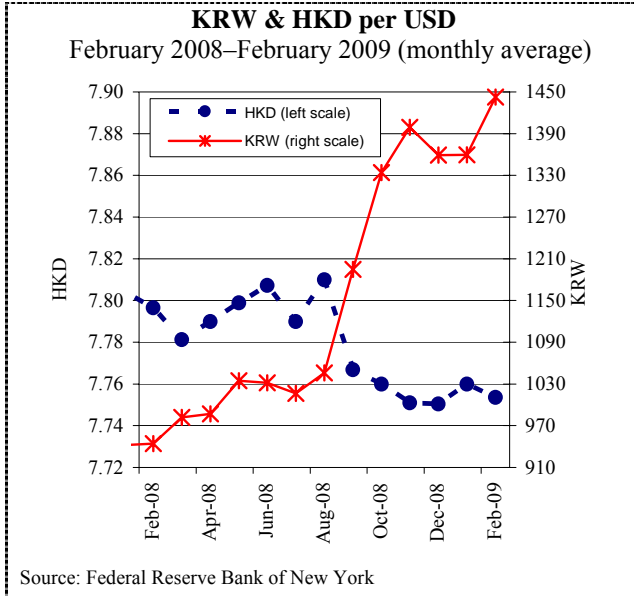
Source: General Statistics Office of Vietnam  
Data was estimated by the statistics office

សកម្មភាពសេដ្ឋកិច្ច និង ស្ថានភាពអក្រាមនិងអំណោយនៃបណ្តាប្រទេសជាដៃគូរបស់កម្ពុជា

Economic Activity and Inflation Rates of Selected Economic Partners of Cambodia



**អត្រាប្តូររូបិយភ័ណ្ឌ និង តម្លាទំនិញសំខាន់ៗនៅទីផ្សារអន្តរជាតិ**  
**Exchange Rates and Commodity Prices in World Markets**



ព័ត៌មានសេដ្ឋកិច្ច  
Economic News

ព័ត៌មានសេដ្ឋកិច្ចសំខាន់ៗ

**មតិជំនាញការ : វិនិយោគិន នៅតែចាប់អារម្មណ៍លើប្រទេសកម្ពុជា :**  
 យោងតាមមតិអ្នកជំនាញការផ្នែកហិរញ្ញវត្ថុ វិនិយោគិននៅតែចាប់អារម្មណ៍ខ្លាំងក្នុងការវិនិយោគនៅកម្ពុជា ទោះបីជាសេដ្ឋកិច្ចពិភពលោកកំពុងធ្លាក់ចុះក្តី ។ ក្នុងកិច្ចប្រជុំតុល្យមូលធុរកិច្ចរយៈពេលមួយថ្ងៃ នៅខេត្តសៀមរាប កាលពីថ្ងៃទី១៦ កុម្ភៈ ដែលរៀបចំដោយ ក្រុមសេដ្ឋវិទូនៃសន្និសីទ ដើម្បីពិភាក្សារកមធ្យោបាយធានាឱ្យការអភិវឌ្ឍសេដ្ឋកិច្ចកម្ពុជាមានចីរភាព លោក អ៊ឹម ឆាន់សី ជាប្រធាន និងអគ្គនាយកនៃ ធនាគារអេស៊ីស៊ីដាដែលជាអ្នកឧបត្ថម្ភចំបងមួយនៃកិច្ចប្រជុំ បានលើកថា ទោះជាវិបត្តិហិរញ្ញវត្ថុពិភពលោកមានផលប៉ះពាល់ទៅលើវិនិយោគផ្ទាល់ពីបរទេសក្តី ក៏គេរំពឹងថា បញ្ហានេះនឹងទោទ្ទើងតែមួយរយៈប៉ុណ្ណោះ ពីព្រោះវិនិយោគិនក្នុងតំបន់ នៅតែមានការចាប់អារម្មណ៍ខ្លាំងដោយគេយល់ឃើញថា ចំណាយ និងហានិភ័យនៃការវិនិយោគនៅកម្ពុជាមានកំរិតទាបជាងនៅទីផ្សារក្នុងប្រទេសកំពុងអភិវឌ្ឍនៃទៀត ។ លោកបានបន្តថា កាលពីឆ្នាំ២០០៨ ធនាគារជាតិ បានចាត់វិធានការយ៉ាងតឹងរ៉ឹងក្នុងការរឹតត្បិតឥណទាននៅពេលអតិថិជនណាម្នាក់កំពុងឡើង ប៉ុន្តែបានបន្តបន្ថយវិវិញយ៉ាងលឿនក្នុងឆ្នាំនេះ នៅពេលសេដ្ឋកិច្ចចាប់ផ្តើមឆ្លាក់កំណើន ។ លោក Brett Sciaroni ដៃគូជាន់ខ្ពស់នៃ សហគ្រាស Sciaroni និង Associates ដែលជាអ្នកឧបត្ថម្ភចំបងមួយទៀតដល់កិច្ចប្រជុំតុល្យមូល បានបញ្ជាក់ថា ទោះជាប្រទេសអភិវឌ្ឍន៍កំពុងមានបញ្ហាសេដ្ឋកិច្ចក្តី ក៏គេនៅតែមានចំណាប់អារម្មណ៍ខ្លាំងក្នុងការធ្វើវិនិយោគនៅកម្ពុជាដែរ ។ នៅក្នុងសេចក្តីប្រកាសព័ត៌មានដែលបានផ្សព្វផ្សាយនៅមុនកិច្ចប្រជុំ ក្រុមសេដ្ឋវិទូនៃសន្និសីទ បានដកស្រង់សំដីរបស់លោក Brett Sciaroni ថា អាជីវកម្មនានាដែលកំពុងដំណើរការនៅកម្ពុជាបានចាត់ទុក ស្ថិរភាពនយោបាយ និងដំបូរកំចាត់បរសំដៅភិបាលក្នុងការចូលរួមពិភាក្សាជាមួយវិស័យឯកជន ថាជាកត្តាគន្លឹះដែលជួយទាក់ទាញវិនិយោគិនយ៉ាងច្រើន ។ លោកបានបន្ថែមថា ថ្វីបើនៅមានកំណែទម្រង់ច្បាប់ជាច្រើនទៀតដែលត្រូវធ្វើ ប៉ុន្តែវិនិយោគិនមានការពេញចិត្តចំពោះការប្តេជ្ញារបស់រដ្ឋាភិបាល ដើម្បីដាក់អនុវត្តច្បាប់ពាណិជ្ជកម្មបែបទំនើប ដូចដែលធ្លាប់បានធ្វើហើយនៅមុនពេល និងក្រោយពេលកម្ពុជាចូលជាសមាជិកនៃ អង្គការពាណិជ្ជកម្មពិភពលោក ។ ក្នុងសេចក្តីប្រកាសព័ត៌មាននេះដែរ ក្រុមសេដ្ឋវិទូនៃសន្និសីទ បានរំលឹកថា រយៈពេល ១០ឆ្នាំខាងមុខ នឹងតឹងតែងសំរាប់កម្ពុជាជាងមុនសំរាប់កន្លងទៅ ហើយកំនើនសេដ្ឋកិច្ចទំនងជាមិនសូវខ្លាំងដូចមុនទេ ។ ផ្អែកតាមក្រុមសេដ្ឋវិទូនៃសន្និសីទ កម្ពុជាមានកំនើនសេដ្ឋកិច្ចត្រចះត្រង់ដោយផសស ក្នុងមនុស្សម្នាក់ បានកើនមួយជាពីរនៅចន្លោះឆ្នាំ១៩៩៨ និង ២០០៧ ដោយសារស្ថិរភាពនយោបាយ សមាហរណកម្មស៊ីជម្រៅចូលទៅក្នុងពាណិជ្ជកម្មពិភពលោក និងសហគមន៍អ្នកវិនិយោគ ហើយការគ្រប់គ្រងម៉ាក្រូសេដ្ឋកិច្ចក៏ធ្វើបានល្អប្រសើរ ។

Economic News Highlights:

**Experts: Investors still highly interested in Cambodia:**  
 Investors still remain highly interested in putting their money into Cambodia despite the global economic downturn, according to financial experts. "Although the global crisis has undoubtedly had an impact on direct foreign investment, this is expected to be only temporary, as regional investors are still showing strong interest and the entry cost and risk is comparatively less than for other developing markets," said Im Channy, President and CEO of the ACLEDA Bank, a leading sponsor of the one-day Business Roundtable, which was opened here on Monday by the Economists Conference to discuss ways for the kingdom to secure sustainable economic development. "The National Bank took robust measures in 2008 to squeeze credit when inflation was running high, but has been equally quick to relax them this year when the economy started to slow down," he added. Brett Sciaroni, senior partner of Sciaroni and Associates, another leading sponsor of the Business Roundtable, also said that "there is still considerable interest in investment in Cambodia, despite the economic troubles that are evident in more advanced economies." "Businesses operating in Cambodia rate political stability and the openness of the Royal Government to engage in dialogue with the private sector as key features of the current investment environment that have attracted the attention of many potential investors," the Economic Conferences quoted him as saying in a press release issued prior to the meeting. "Furthermore, while much legal reform is needed, investors are impressed with the commitment of the government to getting modern commercial laws in place as evidenced by the progress that has been made both before and after Cambodia's accession to WTO," he added. In the same press release, the Economist Conferences warned that "the next 10 years will be more challenging for Cambodia than the past decade, and economic growth is unlikely to be as strong." Cambodia has just enjoyed a decade of blistering growth, more than doubling its per capita GDP between 1998 and 2007, thanks to political stability, deepening integration into the global trade and investment community and improved macro-economic management, according to the Economist Conferences. (Source: Xinhua, February 16)

Links to other economic news:

1. "Number of new businesses opening declines in Cambodia" ([http://news.xinhuanet.com/english/2009-02/04/content\\_10761295.htm](http://news.xinhuanet.com/english/2009-02/04/content_10761295.htm))
2. "Experts cast doubt on launching stock exchange market in Cambodia" ([http://news.xinhuanet.com/english/2009-02/13/content\\_10812433.htm](http://news.xinhuanet.com/english/2009-02/13/content_10812433.htm))
3. "Gov't, institutions differ on Cambodian economic growth rate in 2009" ([http://news.xinhuanet.com/english/2009-02/19/content\\_10847208.htm](http://news.xinhuanet.com/english/2009-02/19/content_10847208.htm))

