



វិទ្យាស្ថានបណ្តុះបណ្តាល និង ស្រាវជ្រាវដើម្បីអភិវឌ្ឍន៍កម្ពុជា

**CDRI-Cambodia's Leading Independent
Development Policy Research Institute**

របាយការណ៍ខ្លីៗស្តីពីសេដ្ឋកិច្ចកម្ពុជា

Flash Report on the Cambodian Economy

វិច្ឆិកា ២០០៨ / November 2008

សាំង ច័ន្ទហង់ / Saing Chan Hang

ផាន់ ដាលីស / Phann Dalis

ប៉ុន ដ៊ុនណា / Pon Dorina

បកប្រែដោយ: យូ សិទ្ធិវិទ្យា និង គុច ដារិន្ទេនី

ភ្នំពេញ កម្ពុជា

Phnom Penh, Cambodia

TO SUBSCRIBE, PLEASE CONTACT:

*Office Address: #56, Street 315, Tuol Kork, Phnom Penh, Cambodia, Postal Address: CDRI, PO Box 622 Phnom Penh, Cambodia
Tel: (855-23) 881-384/881-701/881-916/883-603 Fax: (855-23) 880-734 E-mail: pubs@cdri.forum.org.kh. Web site: http://www.cdri.org.kh*

ការបកស្រាយតារាងសំខាន់ៗ

អត្ថបទសង្ខេបនេះ គូសបញ្ជាក់ពីស្ថានភាពសេដ្ឋកិច្ចមួយចំនួនរបស់កម្ពុជា និងប្រទេសជាដៃគូសេដ្ឋកិច្ចសំខាន់ៗ ដោយធ្វើការប្រៀបធៀបតួលេខនៃ ខែនេះ ជាមួយនឹងខែមុនៗ ក្នុងឆ្នាំ២០០៨ និង ២០០៧ ។

នៅត្រីមាសទី៣ ឆ្នាំ២០០៨ តំលៃអនុម័តវិនិយោគគិតជាទ្រព្យសកម្មជាប់ លាបសរុបកើនឡើងបន្តិច ធៀបនឹងត្រីមាសមុន តែធៀបនឹងឆ្នាំមុន វាកើន ឡើងច្រើនដល់ទៅ ២៩៤% ។ អនុម័តក្នុងវិស័យសេវាកម្ម និងកសិកម្មកើន ៣៦០% និង ៥៥% រីឯ អនុម័តក្នុងវិស័យឧស្សាហកម្មធ្លាក់ចុះ ៥០% ធៀប នឹងត្រីមាសទី៣ ឆ្នាំ២០០៧ ។ ត្រីមាសទី២ និង ទី៣ ឆ្នាំ២០០៨ បង្ហាញពី កំនើនយ៉ាងខ្ពស់នៃតំលៃអនុម័តក្នុងវិស័យសេវាកម្ម ។

នៅខែសីហា ២០០៨ ចំនួនភ្ញៀវបរទេសមកដល់កម្ពុជា កើនឡើងបន្តិច ធៀបនឹងខែមុន (៧,៦%) និងធៀបឆ្នាំមុន (៦,៨%) ។ ធៀបនឹងខែមុន និងឆ្នាំមុន ចំនួនភ្ញៀវមកសំរាកលំហែ មានចំនួនច្រើនជាងគេចំណោមភ្ញៀវ មកដល់កម្ពុជា ។

នៅខែមិថុនា ២០០៨ តំលៃអនុម័តគំរោងសាងសង់នៅភ្នំពេញបានស្ទុះ ឡើងវិញ ធៀបនឹងខែមុន ប៉ុន្តែនៅទាបជាងតំលៃអនុម័តឆ្នាំមុន បីដង ។ ធៀបនឹងខែមុន តំលៃគំរោងសាងសង់ផ្ទះល្វែងកើនឡើងមួយជាបី ។ ការធ្លាក់ចុះយ៉ាងខ្លាំងនៃតំលៃអនុម័តគំរោងសាងសង់សរុប បណ្តាលមកពី ការធ្លាក់ចុះយ៉ាងគំហុកនៃតំលៃគំរោងសាងសង់ភូមិគ្រឹះ និងផ្ទះ ព្រមទាំង គំរោងសាងសង់ដទៃទៀត ។

នៅខែកញ្ញា ២០០៨ អតិផរណាពីមួយឆ្នាំទៅមួយឆ្នាំ បានធ្លាក់ចុះបន្តិច មកត្រឹម ២០,២៧% ធៀបនឹងខែមុន (២២,៥៦%) ប៉ុន្តែកើនឡើងធៀបនឹង កាលពីឆ្នាំមុន (៦,៤៥%) ។ ការធ្លាក់ចុះនេះបណ្តាលពី ការថយចុះចំនាយ លើការដឹកជញ្ជូន និងគមនាគមន៍ ។ នៅខែតុលា ២០០៨ ម៉ាស៊ូត និងសាំង ធ្លាក់ថ្លៃ ២២% និង ១៩% ធៀបនឹងថ្លៃខ្ពស់បំផុតនៅខែកក្កដា មកត្រឹម ៤៥០៧រៀល/លីត្រ និង ៤៥៧៧រៀល/លីត្រ ។ ចាប់ពីខែកក្កដា ថាមពល ក្នុងទីផ្សារកម្ពុជាចុះថ្លៃ តែយឺតៗ បើធៀបនឹងការចុះថ្លៃក្នុងទីផ្សារអន្តរជាតិ ហើយកត្តានេះបានប៉ះពាល់អវិជ្ជមានដល់អារម្មណ៍របស់អ្នកប្រើប្រាស់ ។

នៅខែកក្កដា ២០០៨ អត្រាការប្រាក់លើបញ្ញើជាប្រាក់រៀល និងប្រាក់ ដុល្លារ ក្នុងរយៈពេល១២ខែ នៅថេរគឺ ២២,៥% និង ១៥,៩% ។ ទន្ទឹមគ្នា នេះ តំលៃប្រាក់រៀលនៅថេរទល់នឹង ប្រាក់ដុល្លារUS ប្រាក់ដុល្លារវៀតណាម និង ប្រាក់បាតថៃ ។

Highlights

This report pinpoints the economic indicators of Cambodia and its main economic partners. It compares figures for the current months with earlier months in 2008 and 2007.

In the third quarter 2008, the value of total fixed asset investment approvals rose slightly from the preceding quarter. Approvals increased substantially (294 percent) from a year earlier. Approvals for services sector surged by 360 percent and agriculture approvals by 55 percent, while industry approvals dropped by 50 percent from the same quarter last year. The second and third quarters of the year showed a huge rise in the value of service approvals.

In August, there was a slight increase in the total number of foreign visitor arrivals from the preceding month (7.6 percent) and a year earlier (6.8 percent). The number of holiday visitors constituted the largest proportion of the rise in total number of visitors from the previous month and year.

In June 2008, construction approvals in Phnom Penh rebounded from May, but were three times lower than the value in June last year. The value of flat construction tripled from the preceding month, while the huge fall in total construction value from a year earlier was due to a substantial slump in the value of villas and houses and other construction.

In September, year-on-year inflation fell slightly from 22.56 percent in August, to 20.27 percent, higher than the 6.45 percent of the same month last year. The fall from a month earlier was mainly due to the moderate decline in transportation and communication costs. In October, diesel and gasoline sold at an average of 4507 riels/l and 4577 riels/l, down from the July peak prices by 22 percent and 19 percent, respectively. The decline of energy prices in the Cambodian market since July has been slower than those in the international markets, a fact that has had a negative impact on consumer sentiment.

In July, the 12-month riel and US dollar deposit rate remained unchanged at 22.5 percent and 15.9 percent respectively. During the same month, the value of riel was stable against the US dollar, Vietnamese dong and Thai baht.

នៅខែកក្កដា ២០០៨ ការនាំចូលបារី ស៊ីម៉ង់ត៍ និងដែកថែប ថយចុះ ៣៦% ១២% និង ៣៧% រីឯ ការនាំចូលប្រេងកាតកើន ៤% ធៀបនឹងខែមុន ។ ទន្ទឹមគ្នានេះ ការនាំចេញសរុបកើនយ៉ាងខ្ពស់ដល់ ៥៨០% ដោយសារ កំនើនមួយជាដប់នៃការនាំចេញផលិតផលកាត់ដេរ បើធៀបនឹងខែមុន ។ ការនាំចេញត្រី និងកៅស៊ូ ធ្លាក់ចុះបន្តិច ។

In July, cigarettes, cement and steel imports declined by 36 percent, 12 percent and 37 percent, respectively, while petroleum imports rose by 4 percent from the preceding month. In the same month, total exports rose sharply, by around 580 percent, backed by a tenfold increase in garment exports from a month earlier. There was a small drop in fish and rubber exports.

នៅខែមិថុនា ២០០៨ អតិផរណាថវិកាបន្តធ្លាក់ចុះខ្លាំង មកត្រឹម ៣៨ពាន់លាន រៀល ធៀបនឹងខែមុន ១៣១ពាន់លានរៀល ។ ក្នុងនេះ ចំនួនថវិកាចរន្ត សរុបធ្លាក់ចុះ ៥.៧% ធៀបនឹងខែមុន រីឯចំនាយថវិកាចរន្តកើន ១៧.៥% ។

The budget surplus continued to slide, from KHR 131 bn in May to KHR 38 bn in June. Total current budget revenue dropped by 5.7 percent from the preceding month, while current budget expenditure increased by 17.5 percent.

នៅខែតុលា ២០០៨ ម្ហូបអាហារជ្រើសរើស ចុះថ្លៃបន្តិចនៅបណ្តាខេត្តមួយ ចំនួន ហើយវាមានថ្លៃថេរតាមខេត្តខ្លះទៀត ។ នៅខេត្តសៀមរាប សាច់គោ គុណភាពលេខ១ ឡើងថ្លៃយ៉ាងខ្ពស់ដល់ ២៥% ធៀបនឹងខែមុន ។ នៅខេត្ត ស្វាយរៀង សាច់ជ្រូកគុណភាពលេខ១ ឡើងថ្លៃប្រហែល ៦% ប៉ុណ្ណោះ ។

In October, prices of selected food items decreased moderately in some provinces and were stable in other provinces. There was a surprisingly sharp increase in the price of first quality beef in Siem Reap, where it rose by 25 percent from a month earlier. In contrast, the price of first quality pork in Svay Rieng increased by approximately 6 percent.

នៅខែកញ្ញា ២០០៨ អតិផរណាពីមួយឆ្នាំទៅមួយឆ្នាំមាននិរន្តរភាពថយចុះ នៅទូទាំងពិភពលោក ។ អតិផរណាថ្លៃទំនិញប្រើប្រាស់នៅUS និងតំបន់អឺរ៉ុប ថយចុះមកត្រឹម ៤.៩% និង ៣.៦% ធៀបនឹងខែមុន ៥.៤% និង ៣.៨% ។ ទន្ទឹមគ្នានេះ ទំនិញប្រើប្រាស់ នៅចិន ហុងកុង និងកូរ៉េខាងត្បូង ឡើងថ្លៃ ៤.៦%, ៣% និង ៥.១% តែវានៅទាបជាងកំនើននៅខែមុនដែលមានកំរិត ៤.៩% ៤.៦% និង ៥.៦% ។ នៅម៉ាឡេស៊ី និងថៃ អត្រាអតិផរណាគឺ ៨.២% និង ៦% ដែលនៅទាបជាងអត្រាកាលពីខែមុនដែរ ។

In September, the downward trend of year-on-year inflation was evident across continents. Consumer price inflation in the US was 4.9 percent, and in the Euro zone, 3.6 percent, down from 5.4 percent and 3.8 percent, respectively, in the preceding month. Consumer prices in China, Hong Kong and South Korea rose by 4.6 percent, 3 percent and 5.1 percent, respectively, lower than the 4.9 percent, 4.6 percent and 5.6 percent of August. Inflation in Malaysia and Thailand was at 8.2 percent and 6 percent, somewhat lower than a month earlier.

នៅខែតុលា ២០០៨ ប្រាក់ដុល្លារUS ឡើងថ្លៃទល់នឹងប្រាក់រៀលកូរ៉េខាងត្បូង ប្រាក់អឺរ៉ុប ប្រាក់បាតថៃ និងប្រាក់ដុល្លារសិង្ហបុរី ដោយប្តូរប្រាក់ ១៣៣៣.៨៧ រៀល/ដុល្លារUS, ០.៧៥អឺរ៉ុប/ដុល្លារUS, ៣៤.៣៧បាត/ដុល្លារUS, និង ១.៤៨ដុល្លារសិង្ហបុរី/ដុល្លារUS ។ ប្រាក់ដុល្លារUS ធ្លាក់ថ្លៃទល់នឹង ប្រាក់ យ៉េនជប៉ុន ដោយប្តូរប្រាក់ ១០០.២១យ៉េន/ដុល្លារUS ប៉ុន្តែវាមានតំលៃថេរ ទល់នឹងប្រាក់ដុល្លារហុងកុង ។

In October, the US dollar traded high against the Korean won, the euro, the Thai baht and the Singapore dollar, exchanging at 1333.87 KRW/USD, 0.75 EUR/USD, 34.37 THB/USD and 1.48 SGD/ USD. It traded low against the Japanese yen, selling at 100.21 JPY/USD. The value of the US dollar was stable against the Hong Kong dollar.

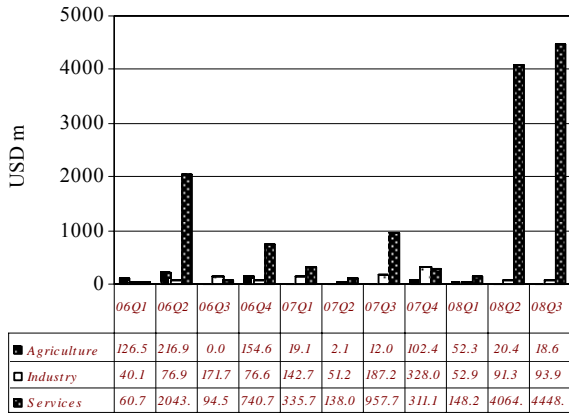
នៅខែកញ្ញា ២០០៨ ទំនិញកសិកម្ម និងថាមពល បន្តធ្លាក់ថ្លៃ ។ អង្ករ (Thai 100% B) សណ្តែកសៀង និងប្រេងឆា ធ្លាក់ថ្លៃ ២%, ៧.៣% និង ១២.៨% រីឯពោតឡើងថ្លៃ ១% ។ ប្រេងឆៅ និងម៉ាស៊ូត ធ្លាក់ថ្លៃ ១៣.៧% និង ៦.៧% មកត្រឹម ៩៨.៤ដុល្លារUS/ធុង និង ៧៩.៩សេន/ លីត្រ រីឯ សាំងឡើងថ្លៃ ៧% ដល់ ៨២.៩សេន/លីត្រ ។

In September, the downward trend of agriculture commodities and energy prices continued. Prices of rice (Thai 100% B), soybean and palm oil were down by 2 percent, 7.3 percent and 12.8 percent, respectively, but the price of maize increased by 1 percent. Crude oil and diesel prices fell by 13.7 percent and 6.7 percent, but gasoline price rose by 7 percent. Crude oil, diesel and gasoline sold at USD 98.4/barrel, US 79.9 cents/litre and US 82.9 cents/litre.

សកម្មភាពសេដ្ឋកិច្ចសំខាន់ៗ និង ថ្លៃទំនិញសេវាកម្មជា

Main Economic Activities and Consumer Prices in Cambodia

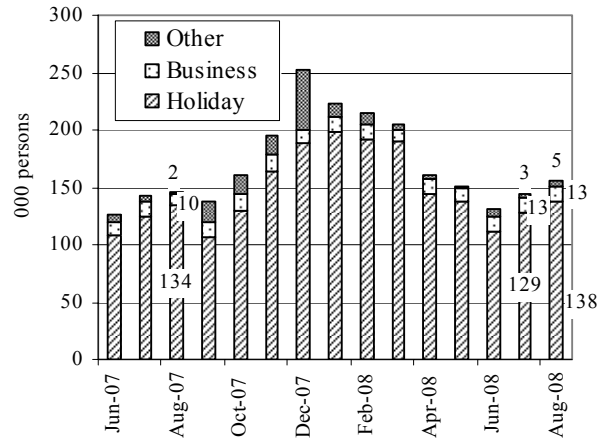
Fixed Asset Investment Approvals by CDC
2006 Q1–2008 Q3



Including expansion projects.

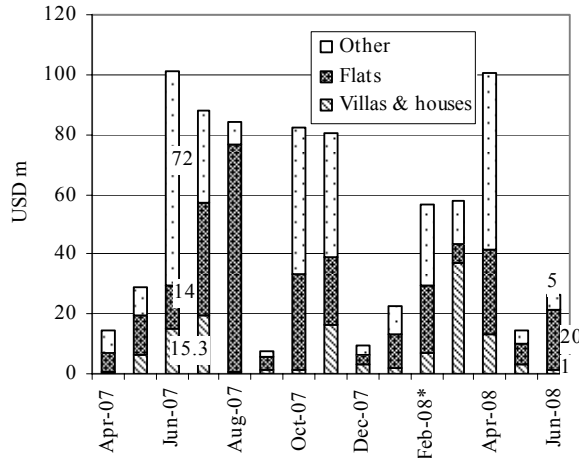
Source: Council for the Development of Cambodia (CDC)

Cambodia: Foreign Visitor Arrivals
June 2007–August 2008



Source: Ministry of Tourism

Phnom Penh: Value of Construction Approvals
April 2007–June 2008

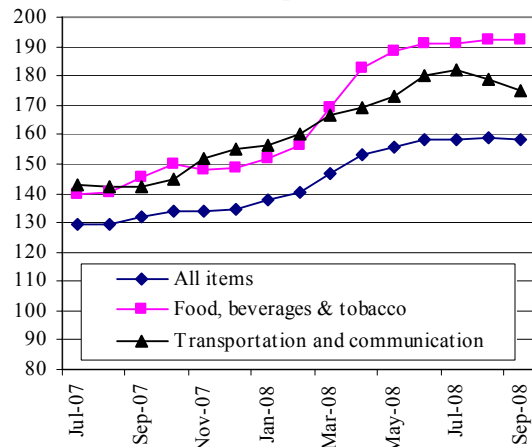


Source: Economic & Monetary Statistics, NBC

*revised data

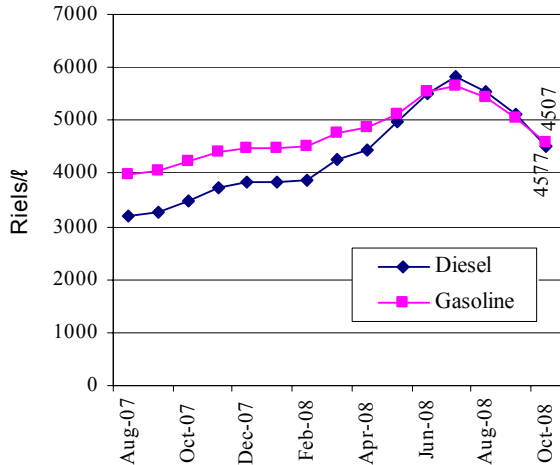
Cambodia: Consumer Price Index
(July–December 2000=100)

July 2007–September 2008



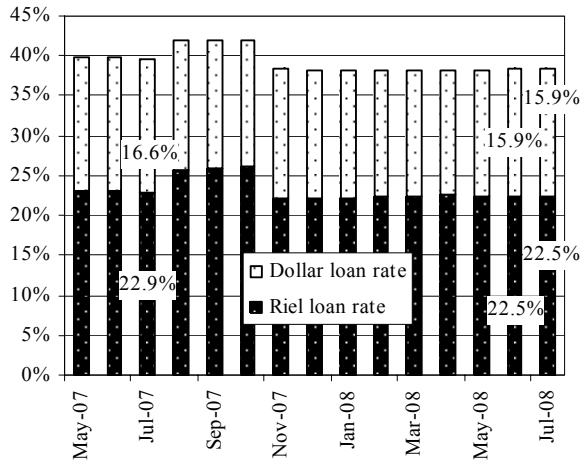
Source: National Institute of Statistics

Phnom Penh: Gasoline & Diesel Prices
August 2007–October 2008



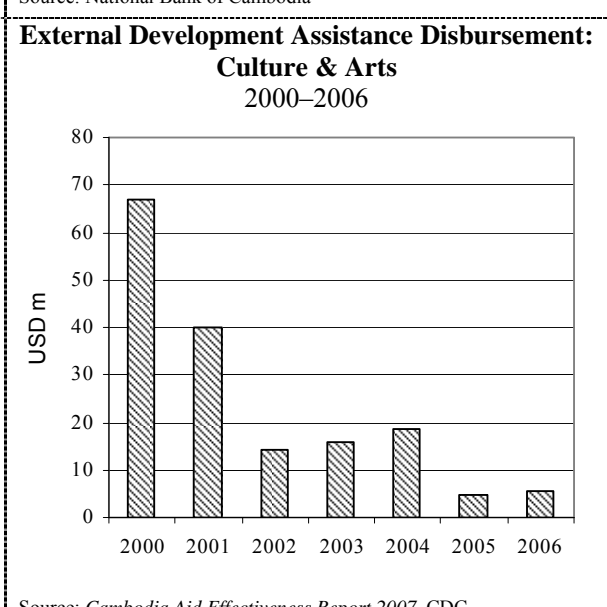
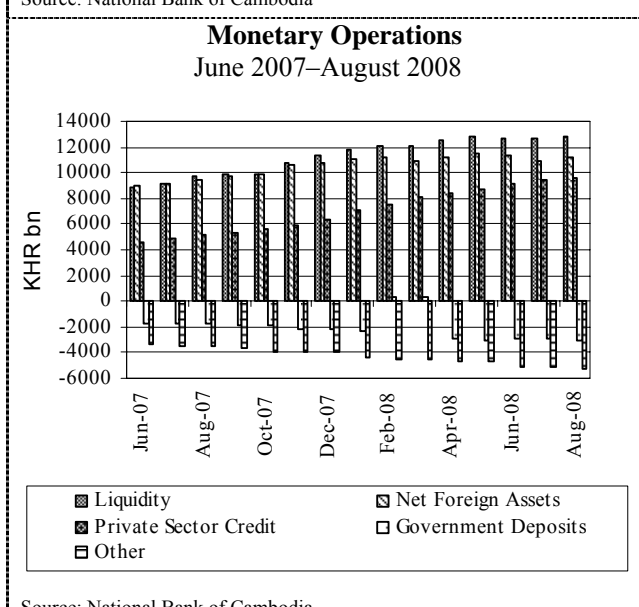
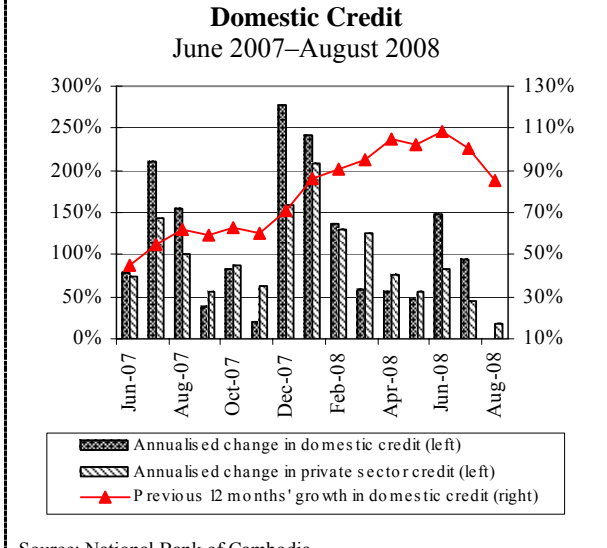
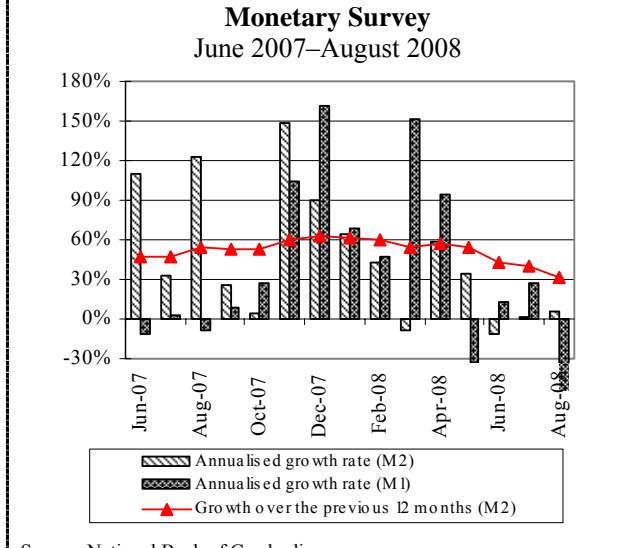
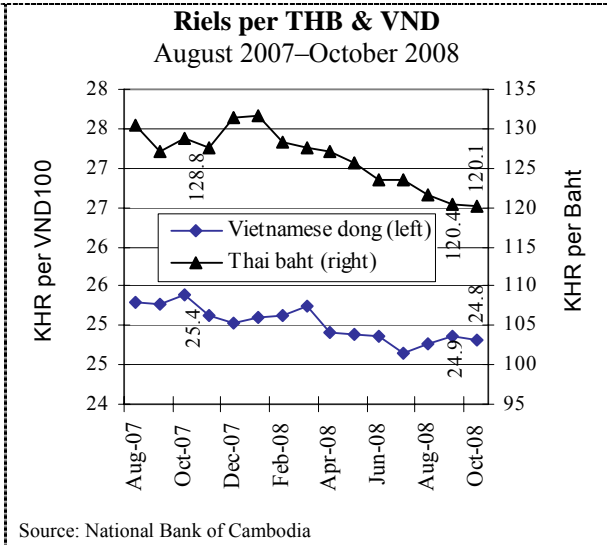
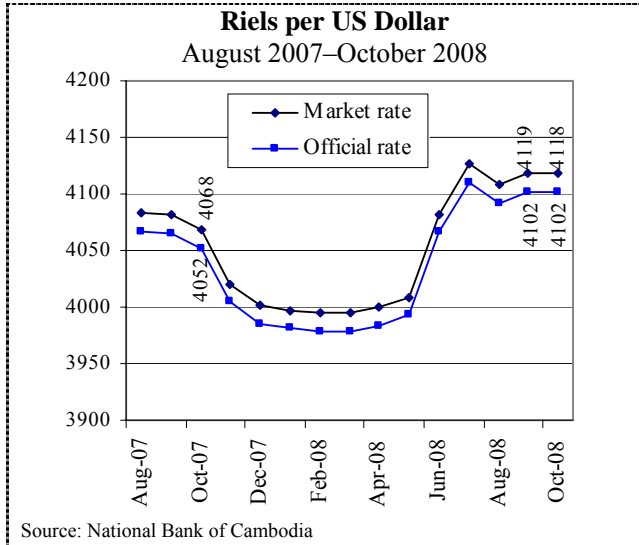
Source: CDRI

Interest Rates on 12-Month Bank Loans
May 2007–July 2008



Source: Economic & Monetary Statistics, NBC

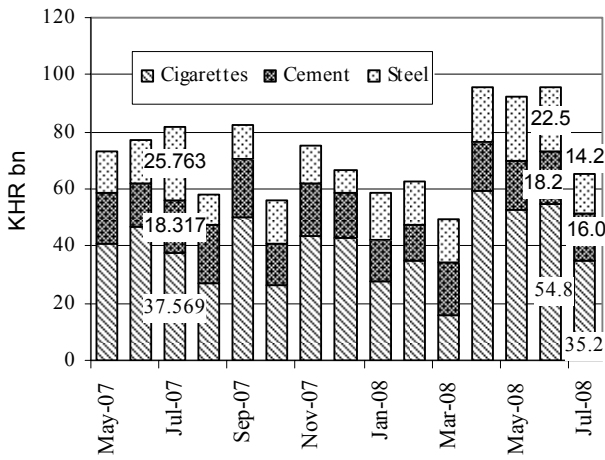
ស្ថានភាពអក្រាប្បប្រាក់ និង ជំនួយអភិវឌ្ឍន៍ពីក្រៅប្រទេស
Exchange Rates and External Development Assistance



ពាណិជ្ជកម្មក្រៅប្រទេស និង ការអន្តរាគមន៍ថវិកាជាតិ

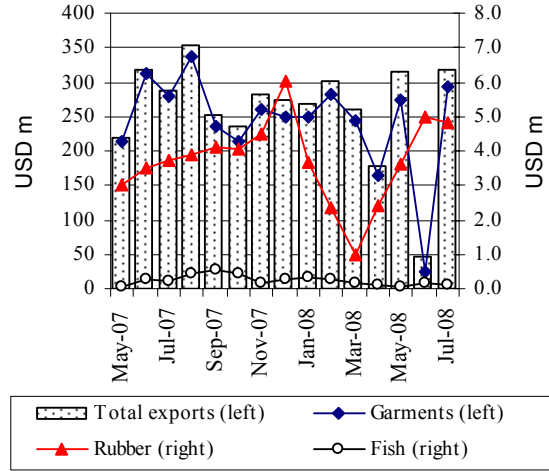
External Trade and National Budget Operations

Imports: Cigarettes & Construction Materials
May 2007–July 2008



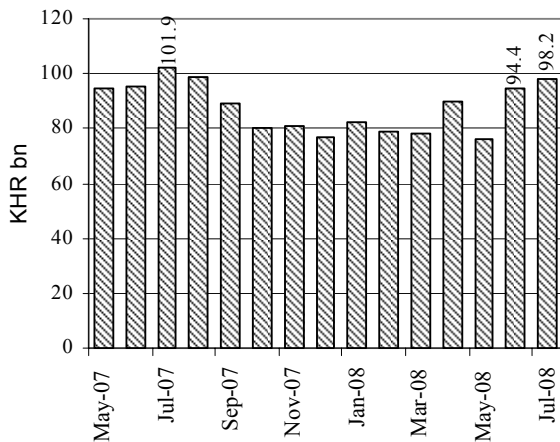
Source: Economic & Monetary Statistics, NBC

Cambodia: Main Exports
May 2007–July 2008



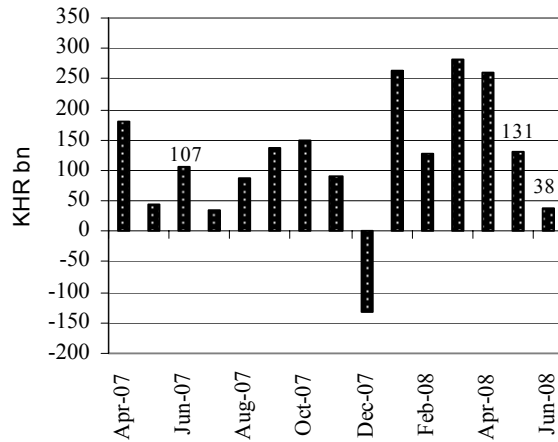
Source: Economic & Monetary Statistics, NBC

Imports: Petroleum Products
May 2007–July 2008



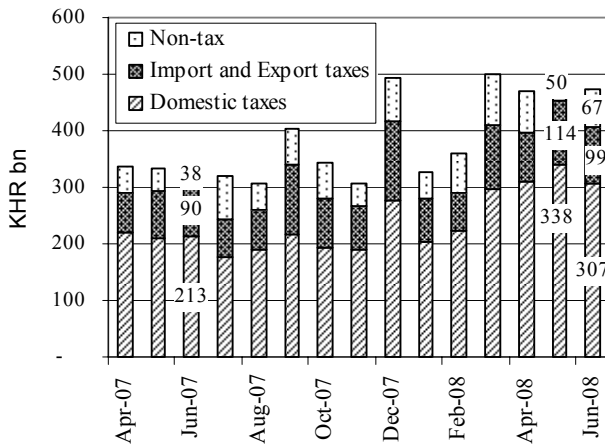
Source: Economic & Monetary Statistics, NBC

Current Budget Operations
April 2007–June 2008



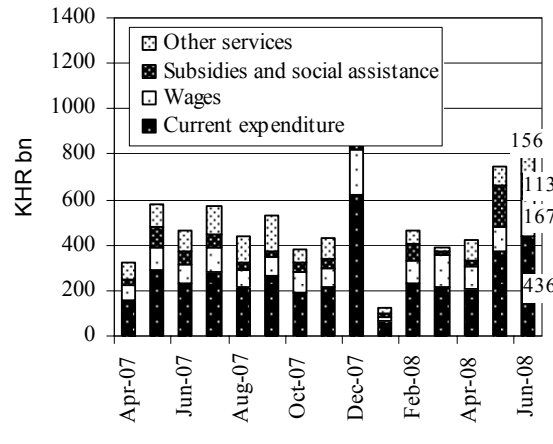
Source: MEF website

Current Budget Revenue
April 2007–June 2008



Source: MEF website

Current Budget Expenditure
April 2007–June 2008

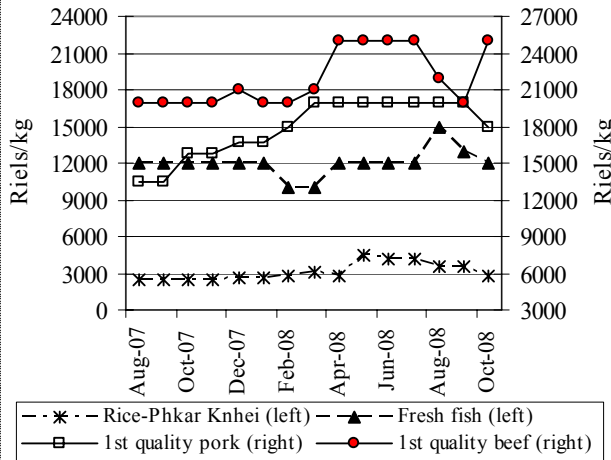


Source: MEF website

ផ្លូវតំណាងឱ្យតម្លៃសម្បត្តិសេដ្ឋកិច្ចស្រុក

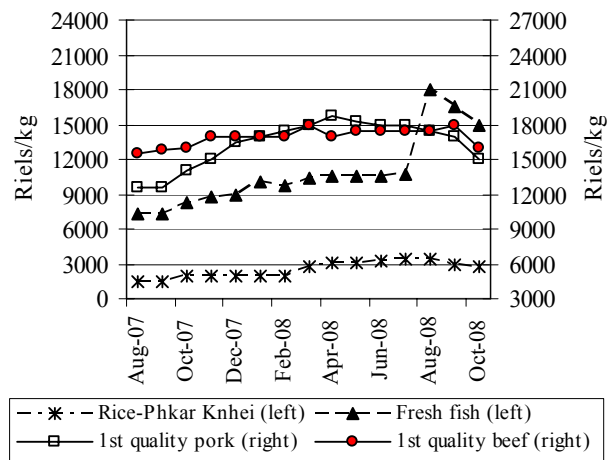
Provincial Food Prices

Cambodia: Food Prices in Siem Reap Province
August 2007–October 2008



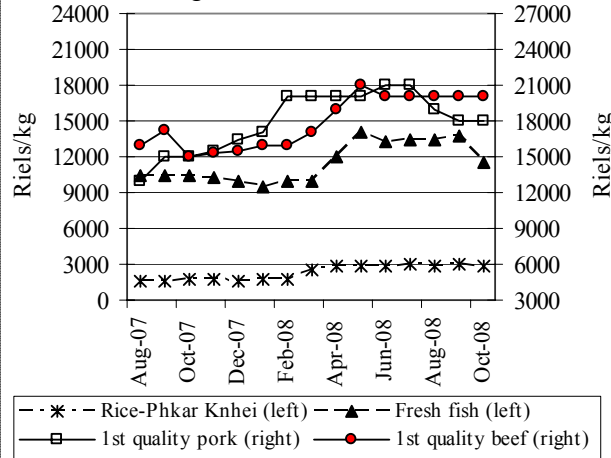
Source: CDRI

Cambodia: Food Prices in Battambang Province
August 2007–October 2008



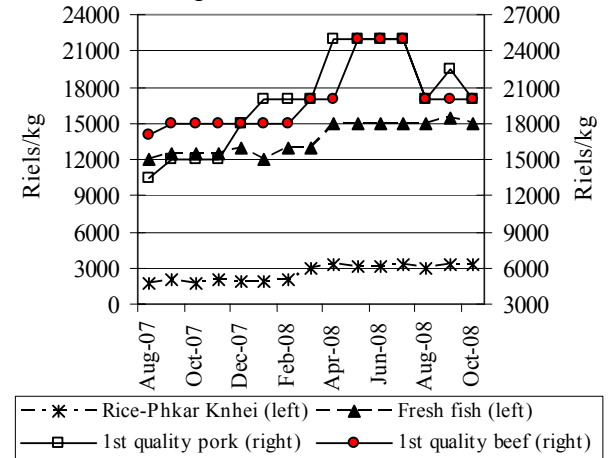
Source: CDRI

Cambodia: Food Prices in Kg. Cham Province
August 2007–October 2008



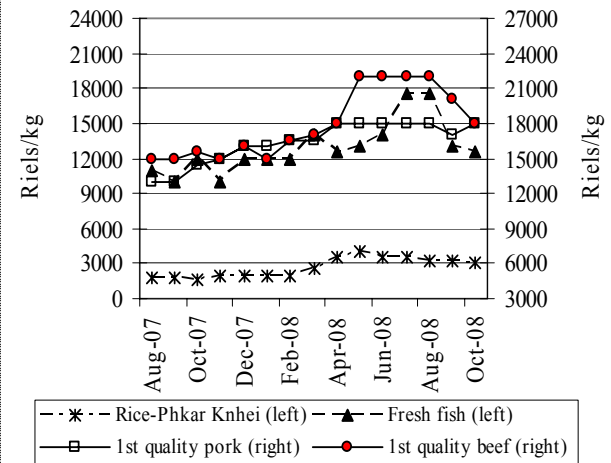
Source: CDRI

Cambodia: Food Prices in Kampot Province
August 2007–October 2008



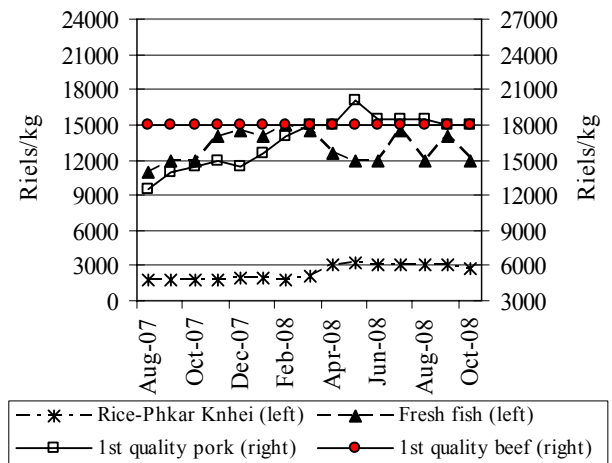
Source: CDRI

Cambodia: Food Prices in Svay Rieng Province
August 2007–October 2008



Source: CDRI

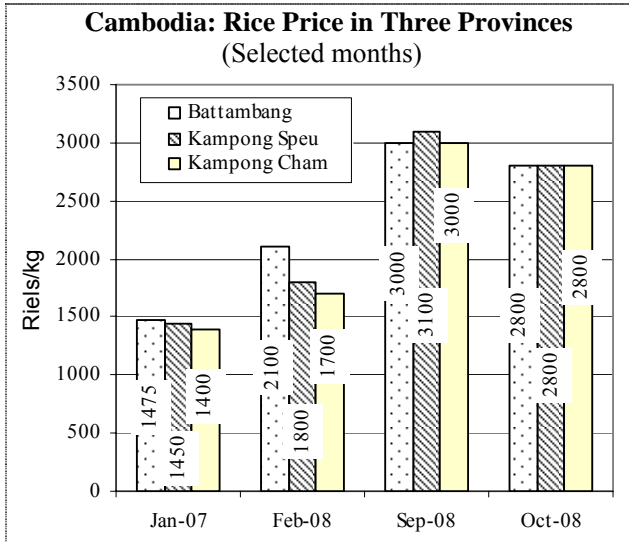
Cambodia: Food Prices in Kg. Speu Province
August 2007–October 2008



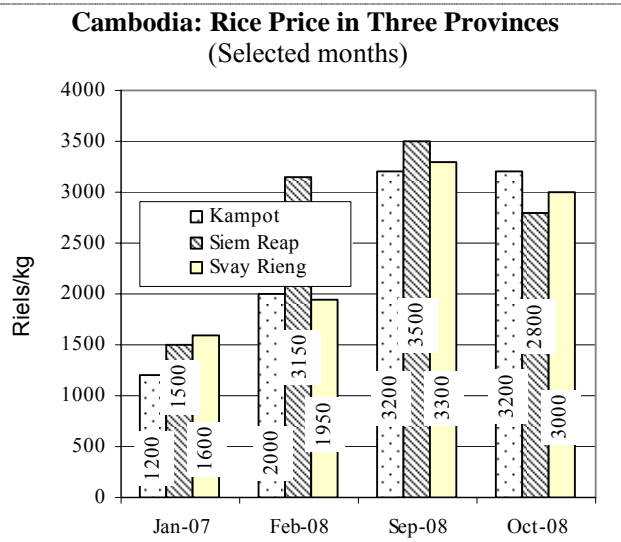
Source: CDRI

ផ្តល់ទំនិញតាមខេត្តតូចប្រទេសកម្ពុជា: តាមមូលដ្ឋាន

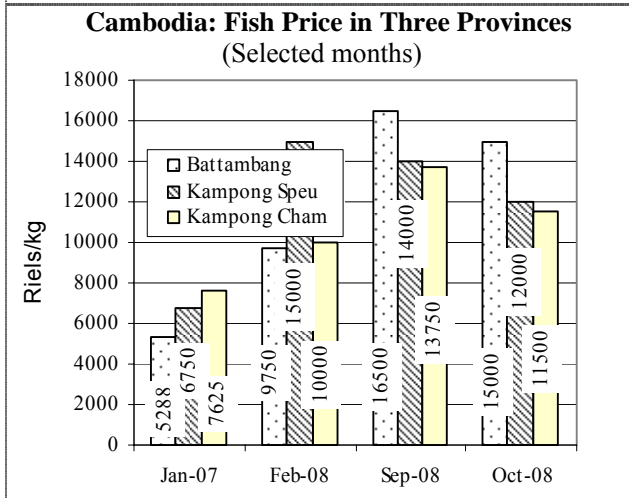
Provincial Goods Prices in Cambodia by Products



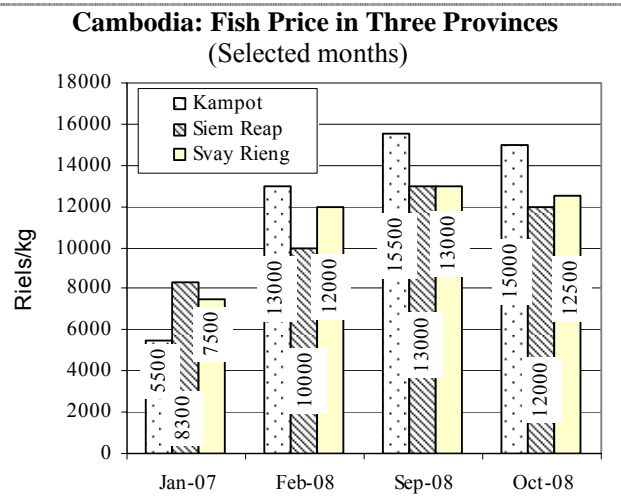
Source: CDRI



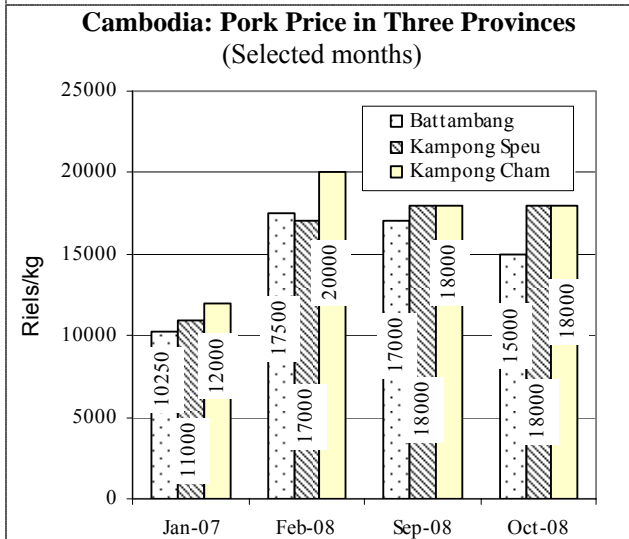
Source: CDRI



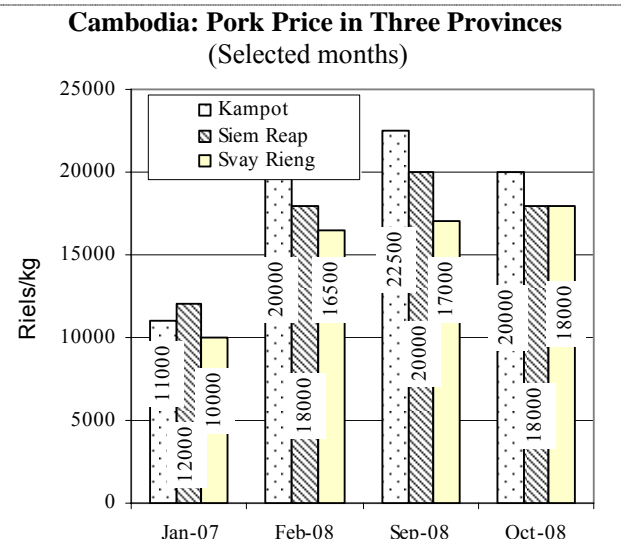
Source: CDRI



Source: CDRI



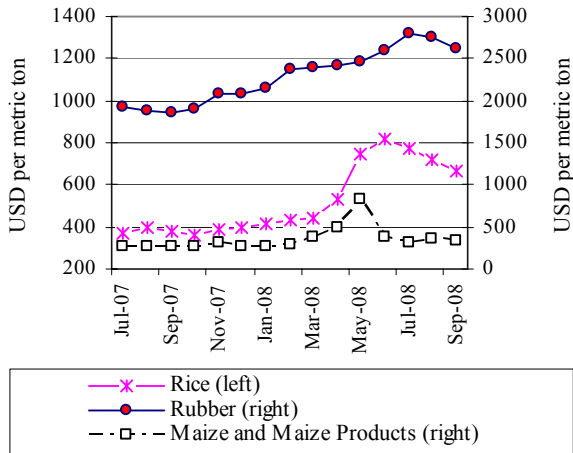
Source: CDRI



Source: CDRI

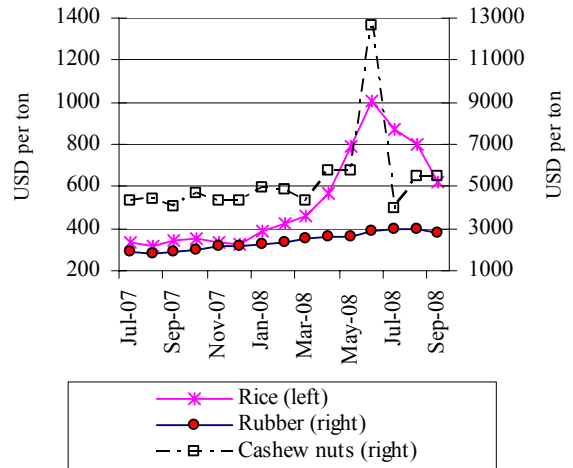
តំលៃទំនិញ ការនាំចេញ និង ចំនួនទេសចរអន្តរជាតិនៅក្នុងប្រទេសជាដៃគូរបស់កម្ពុជា
Goods Prices, Exports and International Tourist Arrivals to Partners of Cambodia

Thailand: Prices of Rubber, Rice and Maize
 July 2007–September 2008



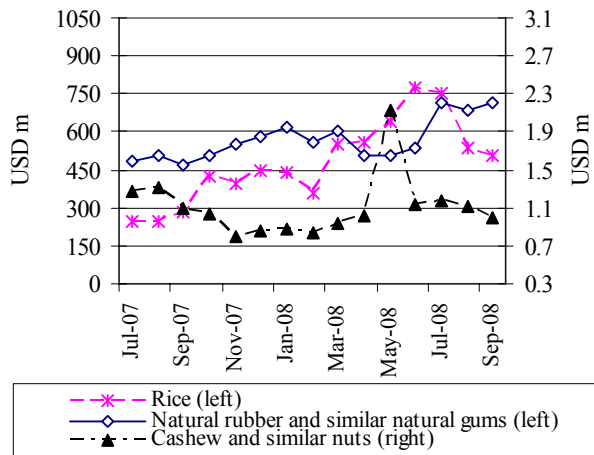
Source: Bank of Thailand, *Foreign Trade and Balance of Payments*

Vietnam: Prices of Rubber, Rice and Cashew Nuts
 July 2007–September 2008



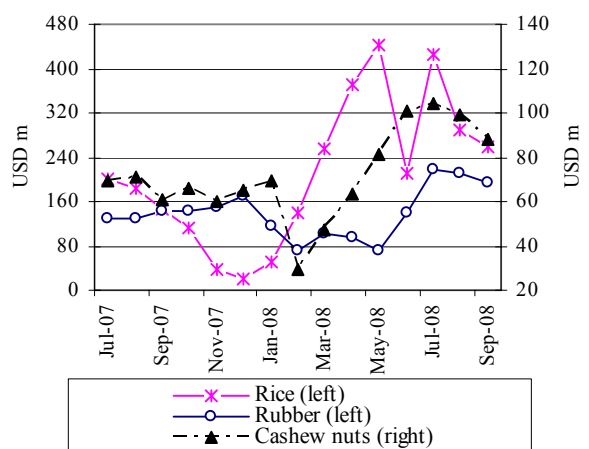
Source: General Statistics Office of Vietnam

Thailand: Exports to the World
 July 2007–September 2008



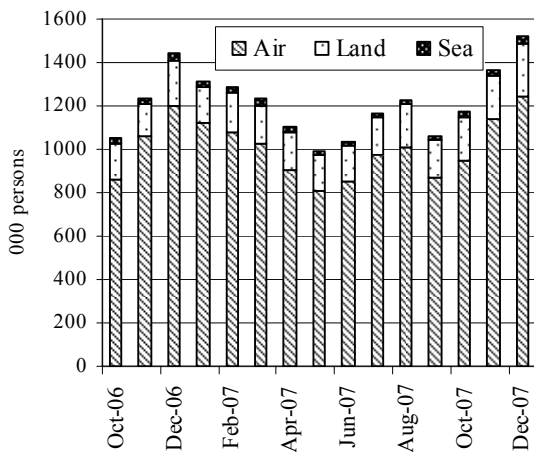
Source: Customs Department of Thailand

Vietnam: Exports to the World
 July 2007–September 2008



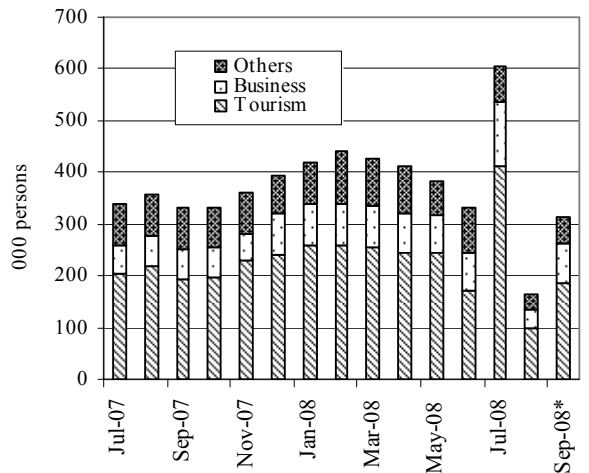
Source: General Statistics Office of Vietnam

Thailand: International Arrivals
 October 2006–December 2007*



Source: Tourism Authority of Thailand
 *Data is available to December 2007.

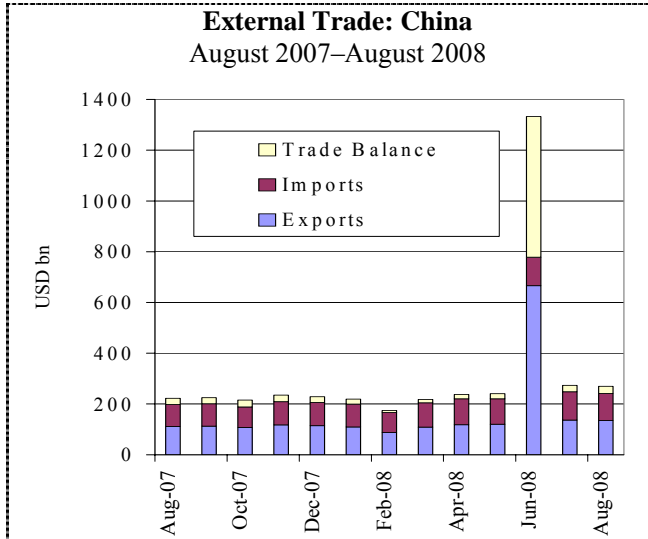
Vietnam: International Arrivals
 July 2007–September 2008



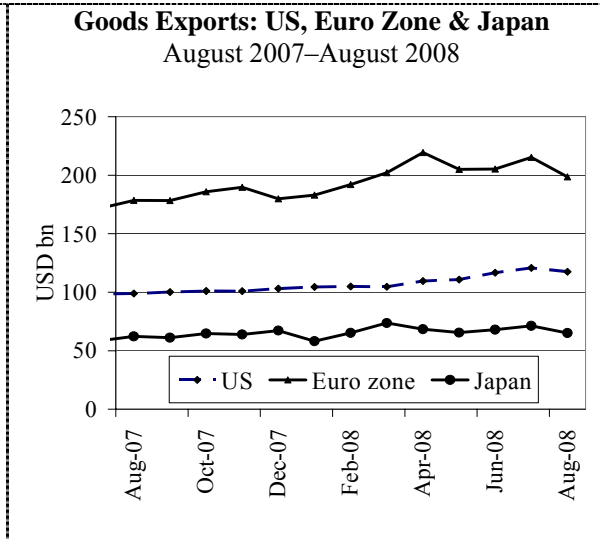
Source: General Statistics Office of Vietnam
 *Data was estimated for September 2008.

សកម្មភាពសេដ្ឋកិច្ច និង ស្ថានភាពអត្រាអតិផរណាលើបណ្តាប្រទេសជាដៃគូរបស់កម្ពុជា

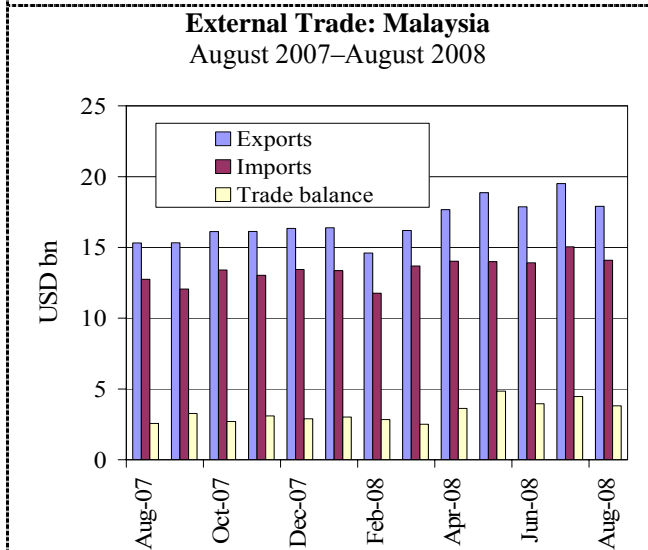
Economic Activity and Inflation Rates of Selected Economic Partners of Cambodia



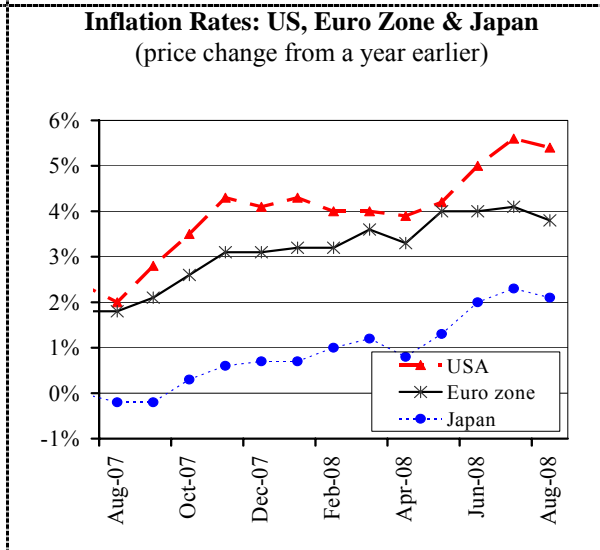
Source: National Bureau of Statistics of China



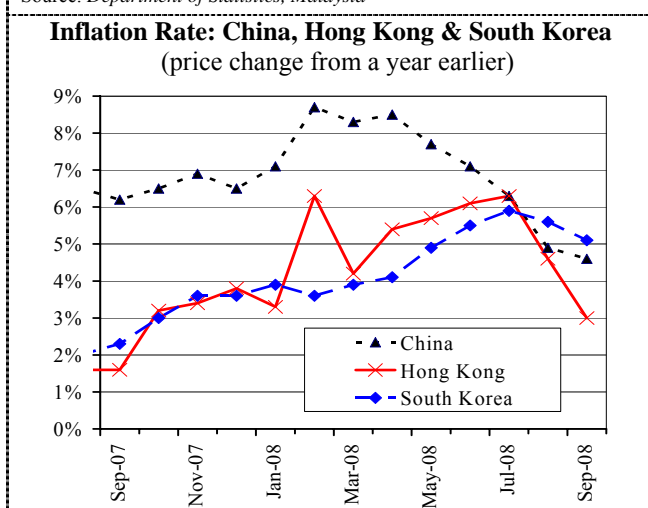
Sources: BEA, Eurostat and OECD



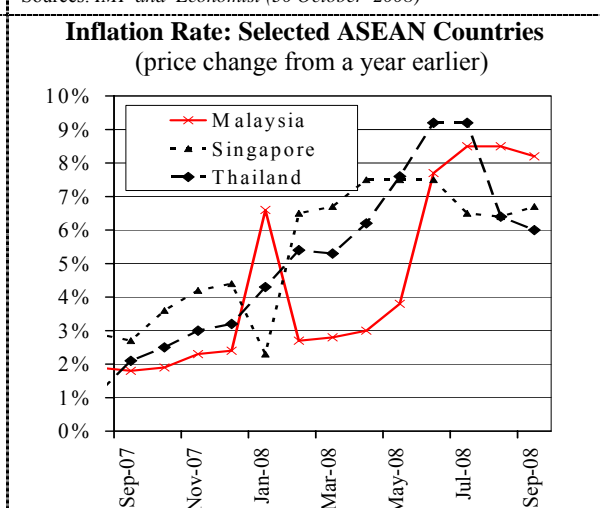
Source: Department of Statistics, Malaysia



Note: The latest data available are for August 2008.
Sources: IMF and Economist (30 October 2008)

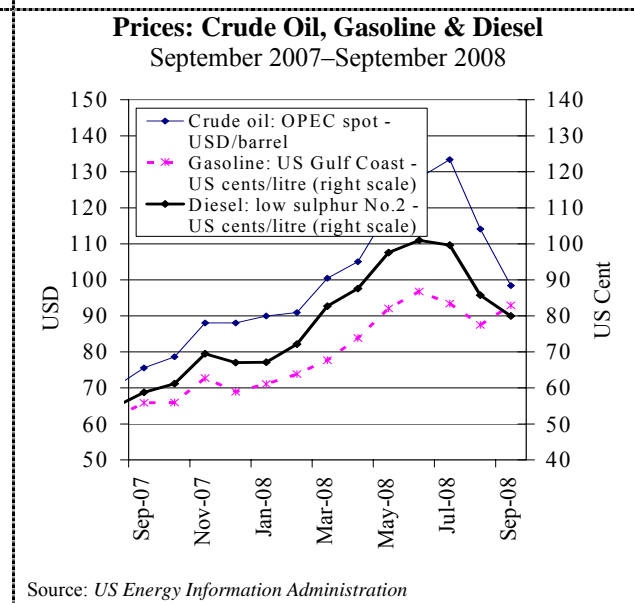
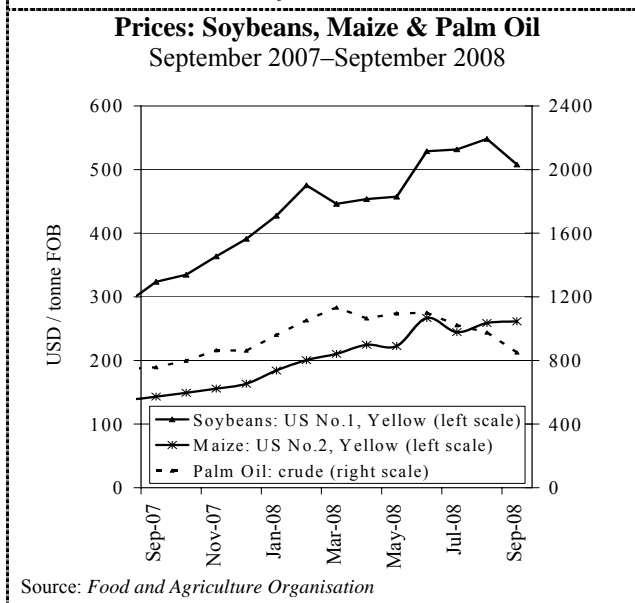
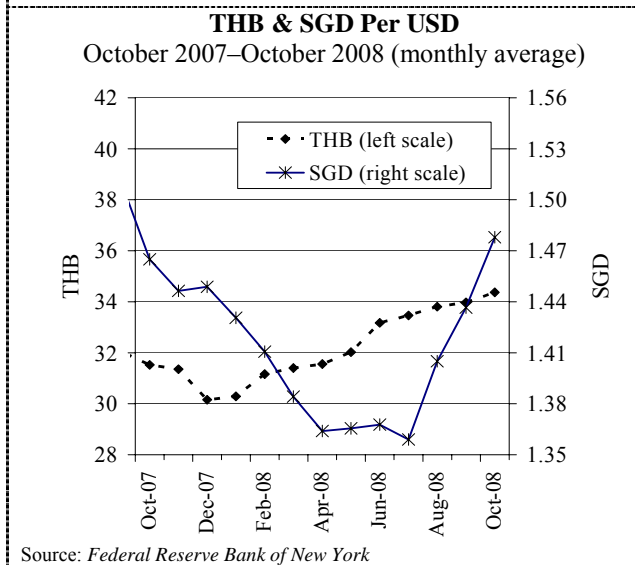
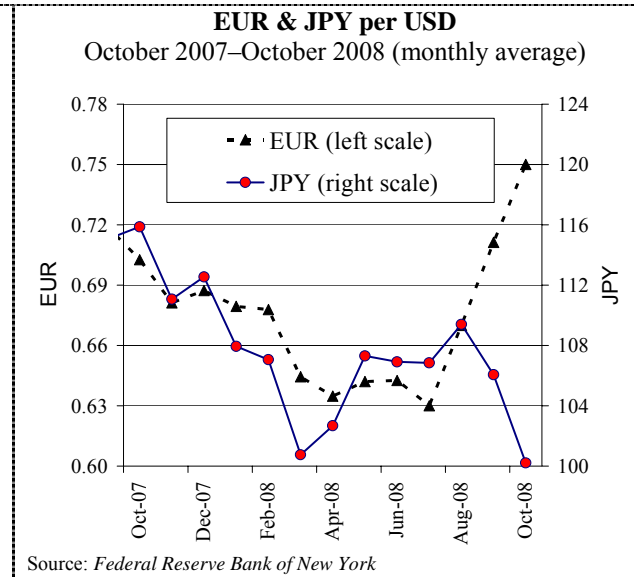
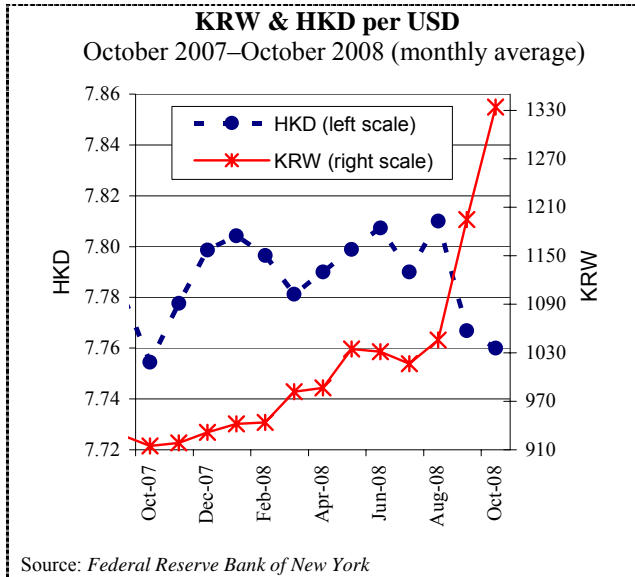


Note: The latest data available are for September 2008.
Sources: IMF and Economist (30 October 2008)



Note: The latest data available are for September 2008.
Sources: IMF and Economist (30 October 2008)

អត្រាប្តូររូបិយភ័ណ្ឌ និង ស្ថានភាពតំលៃទំនិញលើទីផ្សារអន្តរជាតិ
Exchange Rates and Commodity Prices in World Markets



ព័ត៌មានសេដ្ឋកិច្ច
Economic News

ព័ត៌មានសេដ្ឋកិច្ចសំខាន់ៗ:

គ្រួសារក្រីក្របំផុតនៅកម្ពុជាទទួលបានជំនួយស្បៀងអាហារសង្គ្រោះបន្ទាន់:

ធនាគារអភិវឌ្ឍន៍អាស៊ី (ADB) នឹងផ្តល់ជំនួយស្បៀងអាហារសង្គ្រោះបន្ទាន់ ចំនួន ៣៥លានដុល្លារ ដល់គ្រួសារក្រីក្របំផុតនៅកម្ពុជា ដែលកំពុងប្រឈមនឹងការឡើងថ្លៃម្ហូបអាហារ និងប្រេងឥន្ធនៈ ។ គ្រួសារក្រីក្ររស់នៅជុំវិញបឹងទន្លេសាប និងតំបន់ក្រីក្រនៅភ្នំពេញ នឹងទទួលបានការឧបត្ថម្ភអង្ករ និងអាហារផ្សេងទៀតដោយឥតគិតថ្លៃ ។ កុមារក្រីក្រសិក្សានៅកំរិតមតេយ្យ និងបឋមសិក្សា ក៏នឹងទទួលបានការឧបត្ថម្ភនេះដែរ ។ ជំនួយពីធនាគារ ADB នឹងផ្តល់ការងារ តាមរយៈកម្មវិធីអង្ករពលកម្ម (Food-for-Work Program) ហើយកសិករក្រីក្រនឹងទទួលបានគ្រាប់ពូជ និងដី ដើម្បីបង្កើនទិន្នផលដំណាំ ។ លោក Arjun Goswami ប្រធានធនាគារ ADB ប្រចាំកម្ពុជា លើកឡើងថា "ជំនួយពីធនាគារ ADB នឹងជួយដល់ប្រជាពលរដ្ឋក្រីក្រនៅកម្ពុជាប្រាំសែននាក់ ឱ្យរួចផុតពីការអត់ឃ្លាន" ។ នៅកម្ពុជា នាពេលកន្លងមកនេះ អង្ករឡើងថ្លៃមួយជាពីរ រីឯសាច់គោ-ជ្រូក និងត្រី ឡើងថ្លៃពី ៣០% ទៅ ៥០% ។ ទន្ទឹមគ្នានេះ កសិករក៏រងគ្រោះយ៉ាងខ្លាំងពី ការឡើងថ្លៃដីមួយជាពីរដែរ ។ គ្រួសារក្រីក្រជាច្រើនកំពុងលក់ទ្រព្យសម្បត្តិរបស់ខ្លួន និងខ្ចីប្រាក់ក្នុងអត្រាការប្រាក់ខ្ពស់ ដើម្បីទិញស្បៀងអាហារ ហើយរឿងនេះធ្វើឱ្យពួកគេជាប់ផងក្នុងភាពក្រីក្រកាន់តែខ្លាំងឡើង ។ លោក Goswami បានលើកទៀតថា "ជាទូទៅ គ្រួសារនៅកម្ពុជាចំណាយ ៦០% នៃប្រាក់ចំនូលទៅលើម្ហូបអាហារ ដូច្នេះ ការឡើងថ្លៃម្ហូបអាហារ បានជះឥទ្ធិពលអាក្រក់ជាខ្លាំងដល់គ្រួសារក្រីក្រទាំងនោះ" ។ នៅកម្ពុជា ក្នុងកុមារបីនាក់ មានមួយនាក់ជួបកង្វះអាហារូបត្ថម្ភ ហើយវិបត្តិស្បៀងអាហារបច្ចុប្បន្នកំពុងបង្កើនការលំបាក និងធ្វើឱ្យបញ្ហាកង្វះអាហារូបត្ថម្ភរបស់កុមារនៅកម្ពុជាកាន់តែធ្ងន់ធ្ងរឡើង ។ លោកបានបន្ថែមទៀតថា "ជំនួយពីធនាគារ ADB ផ្តោតជាពិសេសលើ ការការពារកុមារកម្ពុជាអំពី ការខូចខាតសុខភាពដោយកង្វះអាហារូបត្ថម្ភ ដែលអាចធ្វើអោយអន់ខ្សោយដល់ការរីកលូតលាស់នៃរាងកាយ និងបញ្ហារបស់ពួកគេ ព្រមទាំង អាចបង្កជាជំងឺផ្សេងៗបាន ។ ជំនួយស្បៀងអាហារសង្គ្រោះបន្ទាន់របស់ធនាគារ ADB រួមមាន ជំនួយឥតសំនងចំនួន ១៧.៥លានដុល្លារ និងក៏មានការប្រាក់ទាបចំនួន ១៧.៥លានដុល្លារ ផ្សេងទៀត ។ រដ្ឋាភិបាលកម្ពុជានឹងផ្តល់ទឹកប្រាក់ ៥.០៨លានដុល្លារ បន្ថែមទៀតសំរាប់គំរោងនេះ ។

(ប្រភព: ADB's news release)

Economic News Highlights:

Cambodia's poorest family to receive emergency food assistance:

The Asian Development Bank (ADB) will provide Cambodia's poorest families with USD35 million in emergency food assistance as they struggle to cope with rising food and fuel prices. Poor families living around the Tonle Sap Lake, and in Phnom Penh's urban slums, will receive free rice and other food subsidies. Food will also be provided to poor children attending early childhood learning centers and primary schools. ADB assistance will foster employment through food-for-work programs, and impoverished farmers will receive seed and fertilizer to boost crop yields. "ADB's assistance will help half a million of Cambodia's poorest people stave off hunger," said Arjun Goswami, ADB's Country Director in Cambodia. Over the past year rice prices in Cambodia have doubled, the price of meat and fish has risen 30 to 50 percent, and farmers have been hit hard by a doubling of fertilizer prices. Many impoverished families are selling their household assets and taking out high interest loans in order to purchase food, fueling a downward spiral of poverty. "Cambodian households normally spend 60 percent of their income on food, so rising food prices have had an absolutely devastating effect on the country's poorest families," said Mr. Goswami. One in every three children in Cambodia is undernourished, and the current food crisis is increasing the severity and scope of the country's child malnutrition problem. "ADB's assistance is particularly focused on protecting Cambodia's children from the ravages of malnutrition, which can impair their physical and mental development and cause a range of health ailments," said Mr. Goswami. ADB's emergency food aid package consists of a \$17.5 million grant and an additional \$17.5 million loan being provided at concessional rates. The Government of Cambodia will provide a further \$5.08 million for the project. (Source: ADB's news release)

Links to other economic news:

- 1. "Vietnam inflation rate falls to 26.7 percent"
(<http://afp.google.com/article/ALeqM5j7TKWuJQknylKvT5PP2Sj3R1igjw>)
- 2. "Thailand could barter rice for oil from Iran"
(<http://uk.reuters.com/article/worldNews/idUKTRE49Q1JA20081027>)