



# ទស្សនាវដ្តី

# អភិវឌ្ឍន៍កម្ពុជា

ឯកសារបោះពុម្ពផ្សាយរបស់  
វិទ្យាស្ថានបណ្តុះបណ្តាល និង ស្រាវជ្រាវដើម្បីអភិវឌ្ឍន៍កម្ពុជា

ឆ្នាំទី ១៧ លេខ ២

មិថុនា ឆ្នាំ២០១៣

តម្លៃ ១.៥០០រ

## កំណែទម្រង់វិស័យជលផលនៅតំបន់បឹងទន្លេសាបៈ ហានិភ័យ និងឱកាសសម្រាប់ការអនុវត្តគំនិតច្នៃប្រឌិតថ្មី

សេចក្តីប្រកាសរបស់ សម្តេចនាយករដ្ឋមន្ត្រី នៃព្រះរាជាណាចក្រកម្ពុជា កាលពីឆ្នាំ២០១២ ស្តីពី ការលុបបំបាត់ប្រព័ន្ធទ្រូតនេសាទទឹកសាប ឯកជនទាំងស្រុង ដែលជាកំណែទម្រង់វិស័យ ជលផលទឹកសាបលើកទី២ សម្រាប់តំបន់ បឹងទន្លេសាប ពោលគឺតំបន់ផ្តល់ជលផលនេសាទ ខ្ពស់ជាងគេបង្អស់នៅកម្ពុជា។ ទន្ទឹមគ្នានឹងការ បង្កើត និងបង្កើនដែននេសាទសម្រាប់សហគមន៍ និងតំបន់អភិរក្សធនធានជលផល កំណែទម្រង់ នេះ ក៏នៅមានជួបបញ្ហាប្រឈម និងការលំបាក ក្នុងផ្នែកក្របខ័ណ្ឌស្ថាប័ន ព្រមទាំងនាំឲ្យកើត មានឡើងនូវជម្លោះថ្មីៗផងដែរ។

អត្ថបទសង្ខេបនេះ បង្ហាញលទ្ធផលទទួល បានពីដំណើរការស្រាវជ្រាវ និងកិច្ចសន្ទនានានា ដើម្បីស្វែងយល់ពីឱកាសល្អ និងហានិភ័យផុស ចេញពីកំណែទម្រង់វិស័យជលផល និងដើម្បី គាំទ្រដល់ការអនុវត្តគំនិតច្នៃប្រឌិតថ្មីនៅថ្នាក់មូលដ្ឋាន។ ដំណើរ ការនេះ បាននាំឲ្យមានសិក្ខាសាលាអំពីកំណែទម្រង់វិស័យជលផល ក្នុងតំបន់បឹងទន្លេសាប រៀបចំដោយរដ្ឋបាលជលផល កាលពីថ្ងៃ ទី១៩ ខែធ្នូ ឆ្នាំ២០១២ ដោយមានការចូលរួមពីតំណាងសហគមន៍ នេសាទ អាជ្ញាធរមូលដ្ឋាន អង្គការសង្គមស៊ីវិល NGOs និងមន្ត្រី ស្ថាប័នពាក់ព័ន្ធថ្នាក់ជាតិ និងថ្នាក់ក្រោមជាតិជាច្រើន។<sup>៦</sup>



កិច្ចពិភាក្សាជាគ្រុម ពីបញ្ហាជលផលនិងការគ្រប់គ្រងក្នុងពេលបច្ចុប្បន្ន នៅឃុំជាត់សណ្តាយ ខេត្តកំពង់ធំ កាលពីថ្ងៃទី៥ ខែមករា ឆ្នាំ២០១២ ។

**កំណែទម្រង់ ហានិភ័យ និង ឱកាសល្អ៖**  
**កំណែទម្រង់វិស័យជលផលទាំងពីរលើក មានគោលដៅស្រដៀង គ្នា តែក្នុងបរិបទខុសគ្នា។** កំណែទម្រង់វិស័យជលផលទឹកសាបនា ពេលថ្មីៗនេះ ដែលផ្តួចផ្តើមឡើងដោយរដ្ឋាភិបាលថ្នាក់លើ គឺជា ការអនុវត្តគោលនយោបាយអភិវឌ្ឍន៍វិស័យជលផល ដ៏សំខាន់ បំផុតមួយរបស់ប្រទេសកម្ពុជាក្នុងសម័យកាលនេះ ដើម្បីដោះស្រាយ បញ្ហាការគ្រប់គ្រងធនធានធម្មជាតិ និងការអភិវឌ្ឍជនបទ។ កំណែ ទម្រង់លើកទី១ បានធ្វើឡើងក្នុងកំឡុងឆ្នាំ២០០០ និង ២០០១ ដោយលុបចោលផ្ទៃទ្រូតនេសាទក្នុងបឹងទន្លេសាបចំនួន ៥៦% ដើម្បីឲ្យទៅសហគមន៍ប្រើប្រាស់។ កំណែទម្រង់លើកទី២ ដែល

<sup>៦</sup> អត្ថបទនេះរៀបរៀងដោយលោក គឹម សូ ជាអ្នកស្រាវជ្រាវ និង លោក សូ សុវណ្ណារិទ្ធិ ជាអ្នកស្រាវជ្រាវជាន់ខ្ពស់ នៃវិទ្យាស្ថាន CDRI, លោក ម៉ម កុសល និង Blake Ratner នៃមជ្ឈមណ្ឌលត្រីពិភពលោក (Worldfish), និងលោក អៀ អ៊ុល នៃមជ្ឈមណ្ឌលសម្រាប់ការវិភាគបញ្ហាអភិវឌ្ឍន៍ (ADIC)។  
<sup>៦</sup> សិក្ខាសាលាពិគ្រោះយោបល់ និងការស្រាវជ្រាវ ដើម្បីគ្រប់គ្រងធនធាន ជលផល នៅបឹងទន្លេសាប CDRI បានរៀបចំឡើងដោយសហការជាមួយ រដ្ឋបាលជលផល, Worldfish និង ADIC, និងជាផ្នែកមួយនៃកម្មវិធីឆ្លង តំបន់ដ៏ធំ ហៅថា "ការពង្រឹងអភិបាលកិច្ចធនធានជលផល៖ ការអនុវត្ត បែបថ្មីផ្នែកស្ថាប័ន ដើម្បីកសាងសន្តិសុខស្បៀង និងកាត់បន្ថយទំនាស់ នៅតំបន់អេកូឡូស៊ីបឹង Victoria, បឹង Kariba និងបឹងទន្លេសាប/មេគង្គ ក្រោម" ដែលទទួលបានហិរញ្ញប្បទានពីក្រសួងសហប្រតិបត្តិការសេដ្ឋកិច្ច និង អភិវឌ្ឍន៍ នៃប្រទេសអាឡឺម៉ង់។ ដៃគូសហការផ្សេងទៀត រួមមានវិទ្យាស្ថាន ស្រាវជ្រាវ Adelphi នៅក្រុង Berlin និងអង្គការមិនមែនរដ្ឋាភិបាល (NGOs) ក្នុងស្រុកពីរ គឺ FACT និង HOM ដែលជួយគាំទ្រដល់ការអនុវត្តបែបថ្មី នៅ ថ្នាក់មូលដ្ឋាន ក្នុងខេត្តកំពង់ធំ។ របាយការណ៍ពេញលេញគ្រោងនឹងចេញ ផ្សាយក្នុងពេលឆាប់ៗ។

**មាតិកា**

កំណែទម្រង់វិស័យជលផលនៅតំបន់បឹងទន្លេសាប៖  
ហានិភ័យ និង ឱកាសសម្រាប់ការអនុវត្តគំនិតច្នៃប្រឌិតថ្មី ... ១  
តួនាទីនិយោគផ្ទាល់ពីបរទេស ក្នុងការអភិវឌ្ឍខុស្សាហកម្ម  
នៅកម្ពុជា ..... ៥  
ករណីសិក្សា៖ ខ្សែចង្វាក់តម្លៃទីផ្សារស្រូវនៅខេត្តតាកែវ ..... ៩  
តាមដានសេដ្ឋកិច្ច — ស្ថានភាពក្រៅប្រទេស ..... ១៥  
— ស្ថានភាពក្នុងប្រទេស ..... ១៧  
ព័ត៌មានថ្មីៗពីវិទ្យាស្ថាន CDRI ..... ២៤

ប្រព្រឹត្តិទៅនៅដើមឆ្នាំ២០១២ បាននាំមកនូវការលុបបំបាត់ ឡូត៍នេសាទទឹកសាបជាលក្ខណៈឧស្សាហកម្ម ចោលទាំងស្រុង។ កាលលុបឡូត៍នេសាទ ក្នុងជំហានចុងក្រោយនេះ បានទទួលការអបអរសាទរពីសំណាក់អង្គការអន្តរជាតិ អង្គការសង្គមស៊ីវិលសហគមន៍មូលដ្ឋាន និងអ្នកនេសាទក្នុងមូលដ្ឋាន ដែលមានជីវភាពរស់នៅពឹងផ្អែកទាំងស្រុងលើការធ្វើនេសាទ នៅក្នុងដែននេសាទក្នុងបឹងទន្លេសាប។ កំណែទម្រង់វិស័យជលផលនេះ បានផ្តល់ឱកាសថ្មីៗ សម្រាប់ការគ្រប់គ្រងធនធានជលផលរួមគ្នា ដើម្បីលើកកម្ពស់ប្រាក់ចំណូលប្រជាជនមូលដ្ឋាន សន្តិសុខស្បៀង និងជីវភាពរស់នៅ។ ទោះជាយ៉ាងណាក៏នៅមានការនេសាទ និងការប្រើប្រាស់ធនធានជលផលខុសច្បាប់ ដែលជាបញ្ហាចោទដ៏ធ្ងន់ធ្ងរផងដែរ។

កំណែទម្រង់វិស័យជលផលក្នុងឆ្នាំ២០០០ និង២០០១ បានអនុវត្តឡើងនៅពេលដែលការធ្វើនេសាទជាលក្ខណៈឧស្សាហកម្មកំពុងតែគ្របដណ្តប់លើផ្ទៃបឹងទន្លេសាបទាំងមូល ហើយមានបញ្ហាប្រើប្រាស់ និងទំនាស់ រវាងអ្នកនេសាទគ្រួសារ និងម្ចាស់ឡូត៍នេសាទ កាន់តែចោទខ្លាំងឡើង។ ការផ្លាស់ប្តូរពីការគ្រប់គ្រងបែបឧស្សាហកម្មទ្រង់ទ្រាយធំ ទៅជាការគ្រប់គ្រងធនធានជលផលតាមបែបសហគមន៍ ដោយយោងតាមគោលការណ៍វិមជ្ឈការ នាំឲ្យមានការប្រែប្រួលគួរឲ្យកត់សម្គាល់ ទៅលើសិទ្ធិរបស់អ្នកប្រើប្រាស់ធនធានជលផល។

កំណែទម្រង់វិស័យជលផល មានបំណងផ្តល់ឱកាសកាន់តែច្រើន ដល់អ្នកនេសាទនៅមូលដ្ឋានក្នុងការនេសាទត្រី និងដើម្បីបង្កើនប្រាក់ចំណូលក្នុងគ្រួសារ ហើយក៏សំដៅការពារ និងអភិរក្សធនធានជលផល ឲ្យមានចីរភាពផងដែរ។ ក្នុងការអនុវត្តជាក់ស្តែងគោលដៅទាំងនេះ ជូនកាលវាប្រព្រឹត្តិ ហើយបង្កជាភាពតានតឹងដែលបន្តរហូតមកដល់ដំណាក់កាលបច្ចុប្បន្ន ។

កំណែទម្រង់វិស័យជលផលឆ្នាំ២០១២នេះ មានបំណងកសាងបន្តលើកំណែទម្រង់ពីលើកមុន និងជាចំណែកមួយនៃយុទ្ធនាការដ៏ធំធេង ដែលព្យាយាមដោះស្រាយទំនាស់កើតមានជារៀងៗនៅជុំវិញបឹងទន្លេសាប។ បញ្ហាត្រូវដោះស្រាយ រួមមានសំណើពង្រីកលទ្ធភាពរបស់សហគមន៍ ក្នុងការប្រើប្រាស់តំបន់នេសាទឲ្យមានភាពជាក់លាក់ ការថយចុះផលនេសាទចាប់បាន និងទំនាស់រវាងអ្នកនេសាទនិងម្ចាស់ឡូត៍នេសាទ។ ចំណុចសំខាន់មួយទៀត គឺរដ្ឋាភិបាលបានទទួលស្គាល់ថា ចំណូលដែលបានពីការជួលឡូត៍នេសាទបែបឧស្សាហកម្មចំពោះសេដ្ឋកិច្ចជាតិ វាមិនចាំបាច់ជាងការកផលនេសាទ សម្រាប់ការចិញ្ចឹមជីវិតរបស់ប្រជាជននេសាទជាលក្ខណៈគ្រួសារនោះឡើយ។

**ការប្រញាប់ប្រញាល់ពេកក្នុងការចេញបទបញ្ញត្តិថ្មី។ បានបង្កនូវភាពភ័ន្តច្រឡំនិងការមិនពេញចិត្ត។** នៅក្នុងកំណែទម្រង់ទាំងពីរលើក គឺមានការប្រកាសលុបឡូត៍នេសាទជាមុន ទើបមានកំណត់នូវយន្តការ (អនុក្រឹត្យ ឬប្រកាស) សម្រាប់គ្រប់គ្រងកន្លែងអតីតឡូត៍នេសាទទាំងនោះ ជាក្រោយ។ កំណែទម្រង់លើកទី១ បានធ្វើឲ្យមានការបើកចំហទាំងស្រុង នូវការប្រើប្រាស់ធនធានជលផល (effectively open access) ក្នុងដំណាក់កាលដំបូង ហើយបន្ទាប់មកមានការអនុវត្តសកល្យងជាច្រើន

ឆ្នាំ លើការបង្កើតសហគមន៍នេសាទ។ ប៉ុន្តែ ដោយក្របខ័ណ្ឌច្បាប់មានកម្រិតទន់ខ្សោយនៅឡើយនោះ ក៏មានភាពចន្លោះប្រហោង ដែលនាំឲ្យការធ្វើនេសាទបែបឧស្សាហកម្ម បន្តដំណើរការបាន ហើយសឹងតែរុញច្រានអ្នកនេសាទជាលក្ខណៈគ្រួសារចេញពីតំបន់នេសាទដែលសម្បូរត្រីទាំងស្រុង។ ក្នុងកំណែទម្រង់វិស័យជលផលក្នុងឆ្នាំ២០១២នេះ គេឃើញមានបរិធានច្បាប់ថ្មីៗ និងសេចក្តីសម្រេចអំពីការកំណត់ឡើងវិញនូវ ដែននេសាទទឹកសាប បានកើតមានឡើងក្នុងរយៈពេលពីរបីខែ ក្រោយពីសេចក្តីប្រកាសរបស់សម្តេចនាយករដ្ឋមន្ត្រី។ លើសពីនេះ គេឃើញមានបង្កើតក្រុមការងារចម្រុះ ដើម្បីចុះបង្ក្រាបនិងដោះស្រាយបញ្ហានៅគ្រប់ទិសទី ដែលទាក់ទងនឹងការធ្វើនេសាទជាលក្ខណៈឧស្សាហកម្ម លក្ខណៈសិប្បកម្ម និងលក្ខណៈគ្រួសារ ដែលត្រូវបានចាត់ទុកថា ជាការនេសាទខុសច្បាប់ និងបង្កការបំផ្លិចបំផ្លាញដល់ធនធានមត្តាជាតិ។ កំណែទម្រង់វិស័យជលផលក្នុងក្រោយនេះ បានបែងចែកអតីតឡូត៍នេសាទ ក្នុងតំបន់បឹងទន្លេសាបប្រមាណ ៦៥% ទៅឲ្យសហគមន៍នេសាទ (Community Fisheries - CFI) និងប្រមាណ ៣៥% ទៀតសម្រាប់ធ្វើជាតំបន់អភិរក្សធនធានជលផល។

មនុស្សជាច្រើនបានសាទរ ចំពោះការលុបបំបាត់ឡូត៍នេសាទជាស្ថាពរក្នុងតំបន់បឹងទន្លេសាប ប៉ុន្តែនៅមានចំណុចមិនរលូនគ្នា ឬភាពប្រទាំងប្រទើសជាច្រើន រវាងអនុក្រឹត្យថ្មី មាត្រាមួយចំនួននៅក្នុងច្បាប់ជលផល និងបទបញ្ញត្តិផ្សេងៗ ដែលបានធ្វើឲ្យមានភាពភាន់ច្រឡំក្នុងចំណោមអ្នកគ្រប់គ្រងធនធានជលផល និងអ្នកនេសាទនៅថ្នាក់មូលដ្ឋាន។ ភាពមិនរលូនគ្នា និងភាពចន្លោះប្រហោងទាំងនេះ បានធ្វើឲ្យបទបញ្ញត្តិច្បាប់មានលក្ខណៈស្រពេចស្រពិល អាចបកស្រាយបានច្រើនយ៉ាង និងពិបាកយកទៅអនុវត្តនៅក្នុងស្ថានភាពជាក់ស្តែង។ ប្រភពនៃភាពភាន់ច្រឡំនិងទំនាស់រួមមាន ការកំណត់ព្រំដែននេសាទ ការបញ្ជាក់ពីទំហំនៃដែននេសាទសហគមន៍ ការកំណត់និយមន័យនិងចំណាត់ថ្នាក់ ពីប្រភេទឧបករណ៍នេសាទ ដែលត្រូវបានអនុញ្ញាតប្រើប្រាស់ឲ្យបានច្បាស់ បទបញ្ញត្តិស្តីពីទំហំក្រឡាមងដែលអនុញ្ញាតឲ្យប្រើប្រាស់ និងការបញ្ជាក់ពីតួនាទីនិងទំនួលខុសត្រូវ របស់អាជ្ញាធរគ្រប់គ្រង និងប្រតិបត្តិច្បាប់។

**សកម្មភាពនេសាទស្ទុះឡើងយ៉ាងលឿន ដោយអាចនឹងជួបហានិភ័យថ្មីៗទៀត៖** កំណែទម្រង់វិស័យជលផលឆ្នាំ២០១២ បានជួយឲ្យអ្នកនេសាទនៅថ្នាក់មូលដ្ឋាន មានលទ្ធភាពធ្វើនេសាទបានច្រើនជាងមុន។ ដោយនឹកឃើញពីកំណើនសកម្មភាពនេសាទដ៏ខ្លាំងក្លា ក្រោយពីពេលធ្វើកំណែទម្រង់លើកទី១ និងការផ្អាកការពង្រឹងអនុវត្តច្បាប់អស់មួយរយៈមកនោះ អ្នកនេសាទជាច្រើនបានប្រញាប់ប្រញាល់ធ្វើវិនិយោគលើ ឧបករណ៍នេសាទខ្នាតធំ (ដែលភាគច្រើនជាឧបករណ៍បំផ្លិចបំផ្លាញដល់ធនធានជលផល) ដើម្បីផ្លៀតឱកាសយកប្រយោជន៍ពី ស្ថានភាពច្របូកច្របល់ក្រោយពីធ្វើកំណែទម្រង់ភ្លាមៗនាពេលនោះ។ ប៉ុន្តែមិនបានយូរប៉ុន្មាន មន្ត្រីជំនាញ បានហាមឃាត់ និងដកហូតឧបករណ៍នេសាទខុសច្បាប់ទាំងនោះអស់ជាច្រើន។ បច្ចុប្បន្ននេះ ថ្វីបើប្រជាជននេសាទ អាចធ្វើនេសាទបាននៅក្នុង

ដែននេសាទជាច្រើនក៏ដោយ ក៏នៅមានរបាយការណ៍ថាមានអ្នកនេសាទមូលដ្ឋានក្រីក្រជាច្រើននាក់ នៅតែមិនទាន់អាចដកយកធនធានជលផលទាំងនោះ ឲ្យបានទាន់គេ ដោយសារតែពួកគាត់ពុំមានថវិកាគ្រប់គ្រាន់ ទិញឧបករណ៍នេសាទយកមកប្រើប្រាស់។ កំណែទម្រង់នេះ ក៏អាចបង្កើតជាហានិភ័យដល់ផ្នែកអេកូឡូស៊ីថ្មីៗ ថែមទៀត ព្រោះមានប្រជាជនកាន់តែច្រើនឡើងៗ ទៅធ្វើនេសាទពិសេសនៅតាមតំបន់បឹងព្រែកជុំវិញបឹងទន្លេសាប ដែលមានទឹកជន់លិចនៅរដូវវស្សា ទាំងនេះគឺជាការដាក់សម្ពាធកាន់តែខ្លាំងទៅលើទីជម្រកត្រីដែលងាយនឹងរងនូវការប៉ះពាល់។

**បញ្ហាប្រឈម និងឱកាសថ្មីសម្រាប់សហគមន៍នេសាទ**

គណៈកម្មាធិការសហគមន៍នេសាទភាគច្រើន មិនទាន់បានត្រៀមខ្លួនជាស្រេច ក្នុងន័យលក្ខណៈបច្ចេកទេស និងក្របខ័ណ្ឌស្ថាប័ន ដើម្បីទទួលខុសត្រូវលើការគ្រប់គ្រងដែននេសាទរបស់ខ្លួន ដែលកាន់តែធំនោះឡើយ។ ថ្វីបើសហគមន៍នេសាទទាំងអស់នៅតំបន់បឹងទន្លេសាបបានចុះបញ្ជីរួចហើយក្តី ប៉ុន្តែមានសហគមន៍ជាច្រើនអាចនៅខ្វះខាតលើការយល់ដឹងពីសិទ្ធិស្របច្បាប់ តួនាទី និងទំនួលខុសត្រូវរបស់ខ្លួន ហើយអាចមានសមាជិកគណៈកម្មាធិការមួយចំនួននៅខ្វះការតាំងចិត្ត និងអាចមានភាពទន់ខ្សោយ ក្នុងការលើកកម្ពស់ចំណាប់អារម្មណ៍របស់សហគមន៍ខ្លួន និងក្នុងការសហការជាមួយស្ថាប័នរដ្ឋាភិបាលដែលពាក់ព័ន្ធទាំងអស់។ លើសពីនេះ វាក៏អាចធ្វើឲ្យយចុះនូវការឧបត្ថម្ភលើកទឹកចិត្ត ក្នុងការខិតខំប្រឹងប្រែងធ្វើការងារគ្រប់គ្រង និងការពារតំបន់នេសាទសហគមន៍ នៅពេលដែលមានការពង្រីក និងបង្កើនបរិមាណនិងទំហំដែននេសាទសម្រាប់អ្នកនេសាទគ្រួសារ នៅក្នុងបឹងទន្លេសាប។ គណៈកម្មាធិការដឹកនាំសហគមន៍នេសាទក៏បារម្ភដែរថា ដែននេសាទសហគមន៍ដែលបង្កើត និងបង្កើនថ្មីៗ និងបែងចែកមកឲ្យសហគមន៍គ្រប់គ្រងនោះ វាអាចមានទំហំធំហួសពីសមត្ថភាពគ្រប់គ្រងប្រកបដោយប្រសិទ្ធភាពរបស់ គណៈកម្មាធិការសហគមន៍។

កំណែទម្រង់ច្បាប់ និងគោលនយោបាយ គឺជាការចាំបាច់សម្រាប់ដោះស្រាយបញ្ហាប្រឈម និងការលំបាកទាំងឡាយដែលទាក់ទងនឹង ការគ្រប់គ្រងធនធានជលផលដោយមានចីរភាព និងលើកកម្ពស់ជីវភាពរស់នៅរបស់ប្រជាជននេសាទ ក្នុងតំបន់បឹងទន្លេសាបឲ្យបានធូរធាររីកចម្រើន ប៉ុន្តែកំណែទម្រង់ច្បាប់ និងគោលនយោបាយនេះហាក់នៅមិនទាន់គ្រប់គ្រាន់នៅឡើយ។ វាជាការសំខាន់ណាស់ ដែលត្រូវមានសកម្មភាពកសាងសមត្ថភាពតូអង្គពាក់ព័ន្ធនៅគ្រប់លំដាប់ថ្នាក់ ដោយរួមទាំងការពង្រឹងកិច្ចសហប្រតិបត្តិការ រវាងផ្នែកពាក់ព័ន្ធផ្សេងទៀត (ឧទាហរណ៍ ផ្នែកនេសាទ ផ្នែកវារីវប្បកម្ម និងផ្នែកអភិរក្សធនធានជលផល) និងរវាងដែនសមត្ថកិច្ចនានា (ឧទាហរណ៍ ពីកម្រិតភូមិ ទៅដល់កម្រិតបឹងទន្លេសាបទាំងមូល) ដើម្បីគ្រប់គ្រងនិងប្រើប្រាស់ធនធានជលផលប្រកបដោយសមធម៌ ។ ក្នុងន័យនេះ សំណួរសំខាន់ៗមួយចំនួន ដែលត្រូវដោះស្រាយ រួមមាន៖

- **ការពង្រឹងសមត្ថភាពអនុវត្តច្បាប់៖** តើការត្រួតពិនិត្យតាមដានលើការធ្វើនេសាទ និងការអនុវត្តច្បាប់ ត្រូវបានពង្រឹងឡើងយ៉ាងណា ដើម្បីទ្រទ្រង់ដល់ការអនុវត្តគោលនយោបាយថ្មី?

- **វិធានការណ៍អភិរក្សធនធានជលផល៖** តើយើងត្រូវរកប្រែប្រួលខ្លះដល់ទីជម្រកត្រី និងតំបន់ការពារធម្មជាតិ ដើម្បីទ្រទ្រង់ដល់ការស្តារប្រព័ន្ធអេកូឡូស៊ីឲ្យបានល្អឡើងវិញ? តើកិច្ចប្រឹងប្រែងរបស់សហគមន៍នេសាទ និងស្ថាប័នពាក់ព័ន្ធផ្សេងៗត្រូវសម្របសម្រួលគ្នាយ៉ាងណា ដើម្បីទ្រទ្រង់ដល់ការអភិរក្សធនធានជលផល?
- **ការពង្រឹងសហគមន៍នេសាទ៖** តើសិទ្ធិអំណាច និងសមត្ថភាពសហគមន៍នេសាទត្រូវពង្រឹងឡើងយ៉ាងណា? តើគួរតម្រង់ទិសសហគមន៍នេសាទទាំងនេះ ទៅជាបែបណា ដើម្បីលើកកម្ពស់ជីវភាពសមាជិកសហគមន៍ ហើយព្រមគ្នានេះ ដើម្បីធានាឲ្យបាននូវការប្រើប្រាស់ធនធានជលផលឲ្យមានចីរភាព?

**ផ្នែកដែលគួរអនុវត្តតាមគំនិតច្នៃប្រឌិតថ្មី ការធ្វើបច្ចុប្បន្នភាព និងការបញ្ជាក់បំភ្លឺលើ បទបញ្ជាភ្នំនេសាទ**

ប្រកាសលេខ១២៩ របស់ក្រសួងកសិកម្ម រុក្ខាប្រមាញ់ និងនេសាទ ស្តីពីការកំណត់ឧបករណ៍នេសាទគ្រួសារ ត្រូវបានអនុម័តចេញផ្សាយ ដើម្បីជំរុញការអនុវត្តតាមកំណែទម្រង់គោលនយោបាយថ្មី។ ប៉ុន្តែដោយប្រកាសនេះត្រូវបានដាក់អនុវត្ត ដោយមានការពិគ្រោះយោបល់តិចតួចពេក និងត្រូវបានបង្កើតឡើងតាមបែបផែនមួយ ដែលពុំបានគិតគូរពីបរិបទខុសៗគ្នាទៅតាមតំបន់ ដូច្នេះវិធានការនេះ ឬប្រកាសលេខ១២៩នេះ មិនបានដោះស្រាយ ឬឆ្លើយតបនឹងទំនាស់ ឬបញ្ហាទាក់ទងនឹងការប្រើឧបករណ៍នេសាទដែលត្រូវបានអនុញ្ញាត ដើម្បីផ្តល់ជាមូលដ្ឋានមួយសម្រាប់ការពង្រឹងការអនុវត្តច្បាប់ឲ្យបានល្អនោះទេ។ ដំណើរការធ្វើវិសោធនកម្មក្របខ័ណ្ឌច្បាប់ គួរតែប្រព្រឹត្តិទៅដោយមានការចូលរួមក្នុងការពិគ្រោះយោបល់ អំពីអ្នកពាក់ព័ន្ធនានា ជាពិសេសអ្នកនេសាទនៅតាមមូលដ្ឋាន និងអ្នកទទួលបានផលពីធនធានជលផលដទៃទៀត ដែលរស់នៅជុំវិញបឹងទន្លេសាប ដើម្បីចាប់យកគំនិត ទស្សនៈ និងបំណងប្រាថ្នារបស់ប្រជាជនមូលដ្ឋាន សំដៅធ្វើឲ្យបទបញ្ជាភ្នំជលផល មានខ្លឹមសារសមស្របនឹងស្ថានភាពបច្ចុប្បន្ននៃការធ្វើនេសាទ និងតម្រូវការការពារធនធានជលផល ហើយអាចយកទៅអនុវត្តបានដោយមានប្រសិទ្ធភាពខ្ពស់។

លើសពីនេះ ការបញ្ជាក់ឲ្យបានច្បាស់លាស់ ពីដែនកំណត់នៃការធ្វើនេសាទជាលក្ខណៈគ្រួសារ អាចចាត់ទុកជាលក្ខខណ្ឌដ៏ចាំបាច់ ដើម្បីឈានទៅអនុវត្តការគ្រប់គ្រងធនធានជលផលតាមជម្រើសណាមួយឲ្យបានជោគជ័យ ពីព្រោះវាអាចជួយពង្រឹងវិធានការអនុវត្តច្បាប់ និងអភិរក្សធនធានជលផល។ ទោះជាយ៉ាងណា ហានិភ័យចម្បងៗដែលទាក់ទងនឹងការកែប្រែបទបញ្ជាភ្នំគឺការអាចមានលេចចេញជាទំនាស់ថ្មីៗ និងអាចនាំឲ្យមានវិនិយោគិនលើឡូត៍នេសាទវិលត្រឡប់មកវិញ ហើយធ្វើការកេងប្រវ័ញ្ចយកផលប្រយោជន៍ ពីធនធានជលផលរបស់សហគមន៍នេសាទសាជាថ្មីម្តងទៀត។

**ការពង្រឹងទំនាក់ទំនងរវាងសហគមន៍នេសាទ និងអាជ្ញាធរមូលដ្ឋាន៖** ការកសាងភាពជាដៃគូរវាងសហគមន៍នេសាទ និងអាជ្ញាធរមូលដ្ឋាន អាចបង្កើតនូវលក្ខខណ្ឌផ្សេងៗ សម្រាប់ឲ្យសហគមន៍នេសាទអាចធ្វើការជាមួយគ្នា ដើម្បីសម្រេចគោលដៅ



រួម នៃការអភិវឌ្ឍធនធានជលផល ការពង្រឹងការអនុវត្តច្បាប់ និងការកសាងជីវភាពរស់នៅរបស់ប្រជាជន ឲ្យកាន់តែមាន ប្រសិទ្ធភាព និងកាន់តែប្រសើរឡើង។ ពិសេសទៅទៀត ការដាក់ បញ្ចូលគ្នានូវផែនការរបស់សហគមន៍នេសាទ ទៅក្នុងផែនការ វិនិយោគយុវ-សង្កាត់ វាអាចជួយផ្តល់ជាការគាំទ្រផ្នែករដ្ឋបាលនិង ហិរញ្ញវត្ថុ សម្រាប់ការអនុវត្តផែនការគ្រប់គ្រងសហគមន៍នេសាទ នៅក្នុងឃុំ-សង្កាត់នោះ ហើយដែលនឹងអាចជួយពង្រឹងដល់គោល ដៅ នៃគោលនយោបាយវិមជ្ឈការនាពេលបច្ចុប្បន្ន។ ការធ្វើ សមាហរណកម្មនេះ គឺជាមធ្យោបាយមួយ សម្រាប់ជួយដោះ ស្រាយបញ្ហាប្រឆាំងដល់ឧបសគ្គធនធានគ្នា រវាងវិស័យជលផល និង វិស័យផ្សេងៗទៀតផងដែរ ជាពិសេសទំនាស់ដែលតែងតែកើត មានឡើងលើការរានព្រៃលិចទឹក ការពង្រីកដីធ្លីស្រែប្រាំង ការ បែងចែកទឹកនៅរដូវប្រាំង និងការការពារ ឬការស្តារឡើងវិញនូវ ព្រៃលិចទឹក។ ទោះជាយ៉ាងណាក៏ដោយ ក៏មានហានិភ័យនានា ដែលពាក់ព័ន្ធនឹងសមាហរណកម្មនេះ រួមមាន គណៈកម្មាធិការ សហគមន៍នេសាទ អាចបាត់បង់ឯករាជ្យភាពក្នុងដំណើរការនេះ នៅពេលមានតំណាងក្រុមប្រឹក្សាឃុំ-សង្កាត់មកចូលរួម សហគមន៍ នេសាទអាចខ្វះការលើកទឹកចិត្តក្នុងការកសាង សំណើដីដីបឹង មួយឲ្យធ្វើវិនិយោគទៅលើ ការគ្រប់គ្រងធនធាននៅក្នុងឃុំ-សង្កាត់ ពីព្រោះវាជួយគ្នានឹងគម្រោងអភិវឌ្ឍន៍ហេដ្ឋារចនាសម្ព័ន្ធ ដែល ក្រុមប្រឹក្សាឃុំ-សង្កាត់ ធ្លាប់តែផ្តល់អាទិភាពឲ្យនោះ។

**ការពង្រឹងការអនុវត្តច្បាប់ និងការយាមល្អាក្នុងគ្នា៖** ការពង្រឹង ការអនុវត្តច្បាប់ជលផល ក្នុងដែននេសាទ និងដែនអភិវឌ្ឍ ដោយ មានការចូលរួមពីសហគមន៍មូលដ្ឋាន អាជ្ញាធរមូលដ្ឋាន រដ្ឋបាល ជលផល និងស្ថាប័នពាក់ព័ន្ធផ្សេងទៀត អាចជួយលើកកម្ពស់ ប្រសិទ្ធភាព ប្រសិទ្ធផល តម្លាភាព និងគណនេយ្យភាព នៃកិច្ច ប្រឹងប្រែងក្នុងការពង្រឹងការអនុវត្តច្បាប់នេះ។ ដោយសារស្ថាប័ន នីមួយៗមានចំណុចខ្លាំង និងខ្សោយរៀងៗខ្លួន ដូច្នេះការធ្វើការ រួមគ្នាបែបនេះជួយបំពេញឲ្យគ្នាទៅវិញទៅមក ហើយអាចផ្តល់ លទ្ធផលល្អ ក្នុងកិច្ចប្រឹងប្រែងលុបបំបាត់ការនេសាទខុសច្បាប់។

នៅក្នុងតំបន់ដែលមានការធ្វើស្រែប្រាំង និងតំបន់ការពារ ធនធានជលផលដោយសហគមន៍ ការអនុវត្តច្បាប់ដោយមាន ការចូលរួមពីអ្នកពាក់ព័ន្ធនានានៅថ្នាក់មូលដ្ឋាន មានសារៈសំខាន់ ជាខ្លាំង ។ នៅតាមតំបន់ព្រៃលិចទឹកមួយចំនួន ភាពតានតឹងរវាង កសិករស្រែប្រាំង ជាមួយនឹងសហគមន៍នេសាទ បានកើនឡើង ខ្លាំង ក្នុងការគ្រប់គ្រងនិងប្រើប្រាស់ទឹក ក្នុងការប្រើប្រាស់ដី និង ការការពារតំបន់ព្រៃលិចទឹក។ ក្នុងកាលៈទេសៈបែបនេះ ឆន្ទៈ នយោបាយរបស់អាជ្ញាធរមូលដ្ឋាន មានតួនាទីដ៏សំខាន់ក្នុងការ ជួយគាំទ្រដល់កិច្ចសម្របសម្រួល និងសហការគ្នាក្នុងការដោះ ស្រាយ និងពង្រឹងការអនុវត្តច្បាប់។

**ការពិចារណា នៅលើរបៀបគ្រប់គ្រងធនធានជលផលបែបថ្មី នៃ សហគមន៍ផលិតកម្ម៖** នាពេលថ្មីៗនេះ គំនិតច្នៃប្រឌិតបែបថ្មីនៃ សហគមន៍ផលិតកម្ម បាននិងកំពុងក្លាយជាកម្លាំងដែលអាច បង្កើនការលើកទឹកចិត្ត និងការឧបត្ថម្ភផ្នែកហិរញ្ញវត្ថុ សម្រាប់ ការគ្រប់គ្រងដោយសមាជិកសហគមន៍នេសាទ។ វិធីសាស្ត្រ បែបថ្មីនេះ មិនទាន់អាចសម្របសម្រាប់គ្រប់តំបន់ក៏ពិតមែន

ក៏ប៉ុន្តែ វាក៏គួរឲ្យយកមតិពិចារណាផងដែរ នៅពេលដែលមាន ធនធានជលផលជាសក្តានុពលសម្រាប់ឲ្យ សហគមន៍នេសាទ ធ្វើអាជីវកម្មក្នុងលក្ខណៈឧស្សាហកម្ម នៅក្នុងដែននេសាទ សហគមន៍ដោយមានចីរភាព។ នៅក្នុងសិក្ខាសាលាពិគ្រោះ យោបល់កាលពីខែធ្នូ ឆ្នាំ២០១២ អ្នកតំណាងសហគមន៍នេសាទ បានបង្ហាញពីចំណាប់អារម្មណ៍ ចំពោះវិធីសាស្ត្របែបថ្មីនេះ ហើយ បញ្ជាក់ថាវាជាមធ្យោបាយមួយ ដើម្បីបង្កើតចំណូលសម្រាប់ដោះ ស្រាយលើចំណាយប្រតិបត្តិការរបស់ សហគមន៍នេសាទ ពិសេស កិច្ចប្រឹងប្រែងបន្ថែម ដើម្បីការពារ និងគ្រប់គ្រងដែននេសាទ សហគមន៍ ដែលមានទំហំធំ។ ការបង្កើតចំណូលសហគមន៍ សម្រាប់ការគ្រប់គ្រងធនធានជលផលតាមបែបសហគមន៍ផលិតកម្ម អាចផ្តល់ជាកម្លាំងចិត្តដល់សមាជិកសហគមន៍ ឲ្យចូលរួមកាន់តែ ច្រើននិងមានប្រសិទ្ធភាពឡើង ក្នុងការងារគ្រប់គ្រងរួមគ្នា ដោយ ឈរលើគោលការណ៍ជាមូលដ្ឋាននៃ ការលើកស្ទួយជីវភាពរស់ នៅរបស់សមាជិកសហគមន៍នេសាទ។

ទោះជាយ៉ាងណាក៏ដោយ ក៏របៀបគ្រប់គ្រងធនធានជលផល បែបថ្មី នៃសហគមន៍ផលិតកម្មនេះ នឹងអាចមានជួបឧបសគ្គនិង ការលំបាកជាច្រើន ដែលរារាំងដល់ការអនុវត្តក្នុងលក្ខណៈជាក់ ស្តែង។ មន្ត្រីរដ្ឋាភិបាលនៅមិនទាន់ទុកចិត្តទៅលើគំនិតបែបថ្មី នៅតាមមូលដ្ឋាន ក្នុងការបង្កើតចំណូលសហគមន៍នៅឡើយ ទេ ហើយតែងតែចោទសួរថា តើគំនិតបែបថ្មីទាំងនេះ វាស្រប ទៅតាមគោលការណ៍ច្បាប់កម្រិតណាដែរ ហើយត្រូវការ ពេលយូរប៉ុណ្ណា ដើម្បីដាក់អនុវត្តវិធីសាស្ត្រគ្រប់គ្រងបែបនេះក្នុង លក្ខណៈជាក់ស្តែង។ ហើយក៏នៅមានបញ្ហាមិនទាន់ដោះស្រាយ រួចមួយចំនួនទៀត រួមមាន៖ ១) តើផ្ទៃដែននេសាទសហគមន៍ មានទំហំធំប៉ុណ្ណា ដែលស័ក្តិសមនឹងសមត្ថភាពគ្រប់គ្រង របស់ គណៈកម្មាធិការសហគមន៍នេសាទ ២) កម្រិតនៃសិទ្ធិអំណាច របស់គណៈកម្មាធិការសហគមន៍នេសាទ ក្នុងនេះមានទាំងសិទ្ធិ ហាមឃាត់អ្នកនេសាទ និងអ្នកប្រើប្រាស់ធនធានជលផល ដែល ចូលមកពីខាងក្រៅផង ៣) តើប្រាក់ចំណូលដែលរកបានពីការ ធ្វើសហគមន៍ផលិតកម្ម ត្រូវគ្រប់គ្រងយ៉ាងដូចម្តេច ហើយ ផលប្រយោជន៍នេះត្រូវបែងចែកយ៉ាងណា ដល់សមាជិក សហគមន៍ទាំងមូល ៤) តួនាទី និងទំនួលខុសត្រូវរបស់ស្ថាប័ន ពាក់ព័ន្ធផ្សេងៗ ក្នុងការចូលរួមគ្រប់គ្រងរួមគ្នា ការពិនិត្យតាមដាន ការបង្កើតវិធានការផ្សេងៗ និង ៥) តើអ្នកណាត្រូវផ្តល់ជំនួយ ទ្រទ្រង់ ដល់ការកសាងសមត្ថភាពដ៏ចាំបាច់នានា។

**ការគាំទ្រដើម្បីការពិសោធន៍សាកល្បង និងរៀនសូត្រតទៅអនាគត**

អ្នកចូលរួមក្នុងវេទិកាសិក្ខាសាលាពិគ្រោះយោបល់ ពីកំណែ ទម្រង់វិស័យជលផល ក្នុងតំបន់បឹងទន្លេសាប កាលពីខែធ្នូ ឆ្នាំ ២០១២ បានឆ្លុះបញ្ចាំងពីសារៈសំខាន់ នៃការចូលរួមពីថ្នាក់មូល ដ្ឋានក្នុងការបង្កើតច្បាប់និងគោលនយោបាយផ្សេងៗ ដែលពាក់ ព័ន្ធដល់សហគមន៍នេសាទ។ អ្នកចូលរួមយល់ថា ក្របខ័ណ្ឌច្បាប់ ផ្សេងៗ ដែលបង្កើតឡើងដោយមិនមានការពិគ្រោះយោបល់ជា មួយសហគមន៍នេសាទ វាអាចមិនសមស្រប និងមិនឆ្លើយតប

# គុណវិធិនិយោគផ្ទាល់ពីបរទេស ក្នុងការអភិវឌ្ឍឧស្សាហកម្មនៅកម្ពុជា<sup>១</sup>

## សេចក្តីផ្តើម

សេដ្ឋកិច្ចកម្ពុជាបន្តកើនឡើងយ៉ាងលឿន ចាប់តាំងពីបានបើកទ្វារទាក់ទងជាមួយសេដ្ឋកិច្ចសាកល នៅពាក់កណ្តាលទសវត្សរ៍ ១៩៩០ មក។ វិស័យកសិកម្មបន្តរួមចំណែកយ៉ាងច្រើនដល់ទៅ ៣៨% នៃ ផលសរុប ពីឆ្នាំ ១៩៩៥ ដល់ ២០១០ ខណៈដែលវិស័យឧស្សាហកម្មរួមចំណែកបានជិតដល់ ២៣%។ ទោះបីមានកំណើនគួរឲ្យពេញចិត្តដល់ទៅ ១១% ក្នុងរយៈពេល ១៨ឆ្នាំចុងក្រោយនេះក្តី ក៏ការអភិវឌ្ឍក្នុងវិស័យឧស្សាហកម្ម ត្រូវរាំងស្ទះខ្លះដោយសារចំណូល និងប្រាក់សន្សំក្នុងស្រុកមានកម្រិតទាប និងហេដ្ឋារចនាសម្ព័ន្ធនៅខ្វះខាត។ វិនិយោគផ្ទាល់ពីបរទេស (FDI) ដើរតួនាទីសំខាន់បំផុត ក្នុងការរៀងរយគ្រប់គ្រងធនធានមកក្នុងប្រទេសកំពុងអភិវឌ្ឍន៍ និងកំពុងមានកំហិតផ្នែកឥណទាន។ វាក៏នាំមកដៃនូវបច្ចេកវិទ្យាថ្មី ជួយជំរុញការអនុវត្តបែបថ្មី ជួយផ្ទេរចំណេះដឹងនិងជំនាញ និងកសាងសមត្ថភាពក្នុងស្រុក។ FDI ជះឥទ្ធិពលខ្លាំងណាស់ជួយលើកកម្ពស់អត្ថប្រយោជន៍ បានពីការធ្វើសមាហរណកម្មក្នុងតំបន់ និងក្នុងសហគមន៍អន្តរជាតិ (Olayiwola and Okodua n.d)។ លក្ខណៈសំខាន់មួយនៃ FDI គឺសមត្ថភាពជួយបង្កើនធនធានមនុស្ស និងបច្ចេកវិទ្យា ដែលជាកត្តាសំខាន់សម្រាប់កំណើនសេដ្ឋកិច្ចរយៈពេលវែងក្នុងប្រទេសគោលដៅ។ FDI ចាំបាច់ណាស់ ប៉ុន្តែកត្តាតែមួយនេះមិនទាន់គ្រប់គ្រាន់សម្រាប់បង្កកំណើនសេដ្ឋកិច្ចទេ។ ឥទ្ធិពលមានខ្លាំងឬខ្សោយអាស្រ័យលើប្រភពនៃលំហូរ FDI វិស័យដែលបានទទួលវា ចំនួននៃធនធានមនុស្ស (ជំនាញ) ហេដ្ឋារចនាសម្ព័ន្ធផ្សេងៗ និងសមត្ថភាពស្រូបយករបស់ប្រទេសគោលដៅ។ បទពិសោធន៍សាកលបង្ហាញថា

FDI មានដំណើរការល្អក្នុងប្រទេសមានចំណូលខ្ពស់ៗ និងប្រទេសមានគំលាតតូចផ្នែកបច្ចេកវិទ្យា។

អត្ថបទនេះផ្អែកលើលទ្ធផលនៃការសិក្សាមួយ (Phann 2013) ស្តីពី ការរួមចំណែកនៃលំហូរចូល FDI នៅក្នុងផលិតកម្មនៃឧស្សាហកម្មជ្រើសរើសចំនួន ៨ និងវិស័យឧស្សាហកម្មទាំងមូល។ ការសិក្សាបានប្រើ ទិន្នន័យម៉ាក្រូតាមពេលវេលាជាបន្តបន្ទាប់ចាប់ពីឆ្នាំ១៩៩៧ ដល់ ២០១០ ដែលទទួលបានពីវិទ្យាស្ថានជាតិស្ថិតិ (NIS) ក្រុមប្រឹក្សាអភិវឌ្ឍន៍កម្ពុជា (CDC) និងសន្និសីទសហប្រជាជាតិស្តីពីពាណិជ្ជកម្មនិងអភិវឌ្ឍន៍ (UNCTAD)។ មុខងារផលិតកម្ម (Production function) ត្រូវបានយកមកអនុវត្តផ្អែកលើម៉ូដែលកំណើន Solow (Barro and Sala-i-Martin 2004) ដែលគិតបញ្ចូលជាតុចូលតែ២គឺ ចំនួនមូលធន (K) និងពលកម្ម (L) ។ ដើម្បីបញ្ជាក់លើលទ្ធផល ការសិក្សាក៏បានពិនិត្យត្រួសៗពី បទពិសោធន៍នៅប្រទេសថៃ វៀតណាម ហ្វីលីពីន បង់ក្លាដេស និង មីយ៉ាន់ម៉ា ដែរ។

## វិស័យឧស្សាហកម្មកម្ពុជា

ដោយមានការជំរុញឡើងនៅដើមទសវត្សរ៍១៩៩០ ប្រទេសកម្ពុជាមានកំណើនក្នុងវិស័យឧស្សាហកម្មយ៉ាងខ្លាំង រហូតមកដល់ចុងឆ្នាំ២០០៨ ទើបធ្លាក់ចុះបន្តិចដោយសារវិបត្តិហិរញ្ញវត្ថុសាកល ហើយក្រោយមកក៏បានរើបឡើងវិញលឿនគួរសម ប៉ុន្តែមិនទាន់ដល់កម្រិតមុនពេលមានវិបត្តិទេ។ កំណើននេះកើតមានជាសំខាន់ពីវិស័យកាត់ដេរ ដែលជំរុញឡើងជាចម្បងដោយសារវិនិយោគបរទេស ជាពិសេសមកពីប្រទេសចិន។ នាពេលថ្មីៗ ក្នុងផ្នែកកម្មន្តសាលកម្មនៅតាមប្រទេសជៀសល្បឿន មានការបែកខ្ញែក ដោយសារអាជីវកម្មនានាបានផ្លាស់ប្តូរទីតាំងផលិតកម្មប្រើ

<sup>១</sup> អត្ថបទនេះរៀបរៀងដោយ ធាន់ ជាលីស អ្នកស្រាវជ្រាវនៅវិទ្យាស្ថាន CDRI។

តារាង១៖ ចំណែកនៃវិស័យឧស្សាហកម្មផ្សេងៗ នៅក្នុងផលិតកម្មឧស្សាហកម្មសរុប ឆ្នាំ២០០០-២០១០

	2000	2001	2002	2003	2004	2005	2006	2007	2008	2009	2010	2000-2010
វាយនភ័ណ្ឌ សម្លៀកបំពាក់ និងស្បែកជើង	42.1	48.7	50.4	52.6	56.3	54.5	55.5	56.3	55.3	51.4	58.1	53.2
សំណង់	23.8	21.0	22.8	22.6	21.9	23.7	24.1	23.7	24.1	25.9	18.4	23.1
អាហារ ភេសជ្ជៈ និងថ្នាំជក់	14.6	13.5	11.2	10.5	8.5	8.2	7.2	6.8	7.0	7.5	7.7	9.4
កម្មន្តសាលកម្មផ្សេងទៀត	10.0	9.0	8.4	8.1	7.5	7.8	7.6	7.5	7.7	8.5	8.6	8.3
អគ្គិសនី ឧស្ម័ន និងទឹក	1.9	2.0	1.9	1.8	1.7	1.7	1.9	2.0	2.1	2.3	2.4	2.0
ឈើ ក្រដាស និងការបោះពុម្ពផ្សាយ	4.3	2.7	2.3	1.8	1.6	1.6	1.4	1.4	1.4	1.5	1.5	2.0
ការដឹកជញ្ជូន	1.1	1.1	1.2	1.2	1.3	1.5	1.4	1.4	1.6	2.0	2.4	1.5
ផលិតផលធ្វើពីកៅស៊ូ	2.2	2.0	1.7	1.4	1.1	0.9	0.8	0.8	0.8	0.9	1.0	1.2

ប្រភព៖ NIS (unpublished data 2000-2010)

តារាង២៖ តួលេខបូកបង្វែរនៃការអនុម័តគម្រោងវិនិយោគគិតជាទ្រព្យសកម្មជាប់លាប់របស់បរទេស ក្នុងវិស័យ ឧស្សាហកម្ម ដោយបែងចែកតាមអនុវិស័យ និងប្រទេសប្រភពវិនិយោគ ឆ្នាំ១៩៩៥-២០១០

ប្រទេស ១៥ ចម្បងគេ (លានដុល្លារ)	វាយនភ័ណ្ឌ សម្លៀកបំពាក់ និង ស្បែកជើង	ការដឹករ៉ែ	ឈើ ក្រដាស និង ការបោះពុម្ពផ្សាយ	អាហារ ភេសជ្ជៈ និងថ្នាំជក់	សំណង់	ផលិតផល ធ្វើពីកៅស៊ូ	អគ្គិសនី ខ្សាច់ និងទឹក	កម្មន្តសាលកម្ម ផ្សេងទៀត	1995-2010
ចិន	450.5	574.5	84.0	130.0	6.1	196.1	1211.7	305.7	2958.6
តៃវ៉ាន់	350.7	10.0	97.3	89.9	4.2		50.0	65.0	667.1
កូរ៉េ	116.0	4.3	25.8	17.2	172.5	79.0	3.2	94.8	512.8
ថៃ	16.5	2.5	22.1	365.4	46.5		25.4	18.0	496.4
ម៉ាឡេស៊ី	63.1		236.2	27.6	2.7	31.7	64.8	59.0	485.1
វៀតណាម	1.6	0.4		25.1	3.3	276.8	2.8	74.7	384.7
សិង្ហបុរី	57.2		11.0	79.1	1.6	41.4	16.5	12.6	219.4
ហុងកុង	108.0		62.5	10.1	4.3			25.3	210.2
សហរដ្ឋអាមេរិក	34.3	1.3	20.4	1.4		28.5	8.7	53.4	148.0
កាណាដា	20.5	2.5		4.3	39.5			13.7	80.5
អង់គ្លេស	68.4		0.1	13.5				2.3	84.3
ឥណ្ឌា							75.0	0.3	75.3
ជប៉ុន	7.1			31.5	2.8			15.2	56.6
អូស្ត្រាលី	12.9	4.3	5.3	15.8			0.3	2.3	40.9
បែលហ្ស៊ិក								35.0	35.0
សរុប	1337.9	605.0	604.4	825.9	290.2	653.5	1459.3	794.6	6570.8

ប្រភព៖ CDC (unpublished data 1995-2010)

ពលកម្មច្រើន ទៅកាន់ប្រទេសមានតម្លៃពលកម្មថោកជាង ដើម្បី រក្សាលក្ខណៈប្រកួតប្រជែងរបស់ខ្លួន។ ព្រឹត្តិការណ៍នេះ ទំនងបើក ផ្លូវមួយឲ្យកម្ពុជាបង្កើនគុណភាព និងធ្វើពិធីកម្មរចនាសម្ព័ន្ធ ឧស្សាហកម្មរបស់ខ្លួន (Kimura 2009 cited in Banomyong 2010)។ វិស័យឧស្សាហកម្មកម្ពុជាបានល្អប្រសើរឡើងក៏ពិតមែន ប៉ុន្តែវាបានរីកលូតលាស់ដោយផ្អែកលើឧស្សាហកម្មផ្គត់ផ្គង់ដែល ប្រើបច្ចេកទេសទាប និងប្រើពលកម្មច្រើន។ ឧស្សាហកម្មចម្បងៗ នៅកម្ពុជា រួមមាន ការដឹករ៉ែ, ម្ហូបអាហារ ភេសជ្ជៈ និងថ្នាំជក់, វាយនភ័ណ្ឌ សម្លៀកបំពាក់ និងស្បែកជើង, ឈើ ក្រដាស និងការ បោះពុម្ពផ្សាយ, ផលិតផលធ្វើពីកៅស៊ូ, អគ្គិសនី ខ្សាច់ និងទឹក, សំណង់ និងកម្មន្តសាលកម្មផ្សេងៗទៀត (តារាង១)។

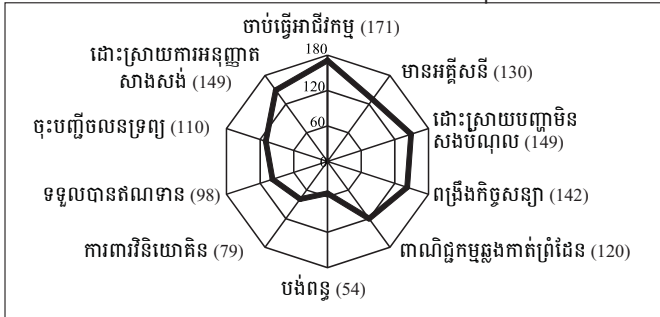
**លំហូរចូល FDI ក្នុងឧស្សាហកម្មនៅកម្ពុជា**

អត្រាសន្សំក្នុងប្រទេសកម្ពុជា មានកម្រិតទាប ត្រឹម ១៦% នៃ ផលស ពីឆ្នាំ២០០០ ដល់ ២០១០ ដែលបង្កនូវកង្វះទុនវិនិយោគ ក្នុងស្រុក និងតម្រូវការទាក់ទាញ FDI។ ក្រៅពីការទ្រទ្រង់ផ្នែក ហិរញ្ញវត្ថុ, FDI ក៏នាំមកនូវទ្រព្យផលិតកម្មផ្សេងៗ និងចំណេះដឹង ដែលអាចជួយជំរុញការអភិវឌ្ឍសេដ្ឋកិច្ច។ នៅកម្ពុជា លំហូរ ចូល FDI តែងកំណត់ឡើងដោយកត្តាខាងក្រៅ (ដូចជា វិបត្តិ

ក្នុងប្រទេសប្រភព FDI, លក្ខខណ្ឌអំណោយផលក្នុងទីផ្សារ អន្តរជាតិ) ជាជាង កត្តាក្នុងស្រុក ដូចជា ពលកម្មថោក និង ធនធានវត្ថុធាតុដើម ជាដើម។ ក្នុងឆ្នាំ២០១០ លំហូរចូល FDI មក ក្នុងប្រទេសកម្ពុជា កើនដល់ ៥,៣% នៃ ផលស ធៀបនឹង ៣,៨% ក្នុងទសវត្សរ៍១៩៩០ និងត្រឹម ០,០២% ក្នុងទសវត្សរ៍១៩៧០ (UNCTAD)។ គិតជាមធ្យម ក្នុងឆ្នាំ២០០០-២០១០ វិស័យ សេវាកម្មទទួលបានលំហូរចូល FDI ច្រើនបំផុត ដល់ទៅ ៥០% នៃ FDI សរុប ដែលបានអនុម័ត ហើយវិស័យឧស្សាហកម្មទទួល បាន ៤៩%។

រហូតមកទល់បច្ចុប្បន្ន ក្រៅពីសិទ្ធិពិសេសដែលផ្តល់ទៅឲ្យផ្នែក វាយនភ័ណ្ឌ សម្លៀកបំពាក់ និងស្បែកជើង គឺនៅមិនទាន់មានកត្តា ស្នូលអ្វីដែលចងក្លាប់វិនិយោគបរទេស ជាមួយនឹងសកម្មភាព ឧស្សាហកម្មដទៃទៀតនៅកម្ពុជាឡើយ។ ទោះបីកម្ពុជាមាន លក្ខណៈទាក់ទាញ ដោយសារសម្បូរកម្លាំងពលកម្មមានតម្លៃ ទាបក្តី ប៉ុន្តែ បន្ទុកចំណាយដ៏ខ្ពស់ក្នុងការបើកដំណើរការ និង ធ្វើអាជីវកម្ម បានបន្ថយបង្កាក់ដល់ FDI។ រូបភាព ១ ដែលប្រើ ស្តីចំណែកនៃការធ្វើអាជីវកម្ម និងចងក្រងឡើងដោយធនាគារ ពិភពលោក និងសាជីវកម្មហិរញ្ញវត្ថុអន្តរជាតិ (IFC) បង្ហាញនូវ ចំណាត់ថ្នាក់ប្រទេសកម្ពុជា ក្នុងចំណោម ១៨៣ប្រទេស។

រូបភាព ១ ៖ ចំណាត់ថ្នាក់ការធ្វើអាជីវកម្មនៅកម្ពុជា ឆ្នាំ២០១២



ប្រភព៖ World Bank and IFC (2012), ការធ្វើអាជីវកម្ម

**ឥទ្ធិពល FDI នៅលើវិស័យឧស្សាហកម្ម៖ ក្របខ័ណ្ឌវិភាគផ្អែកលើបទពិសោធន៍ជាក់ស្តែង**

ការសិក្សានេះ វិភាគពីការរួមចំណែកនៃ FDI ក្នុងការអភិវឌ្ឍឧស្សាហកម្ម ដោយប្រើជាមុខងារផលិតកម្ម Cobb-Douglas production function (Barro and Sala-i-Martin 2004) ដែលបង្ហាញពីការប្រែប្រួលនៃផលិតផលសម្រេច ដោយសារមូលធននិងពលកម្ម ដែលដាក់ចូលទៅក្នុងដំណើរការផលិតកម្ម។ អ្នកស្រាវជ្រាវបានដាក់អនុវត្ត មុខងារផលិតកម្មខាងក្រោម សម្រាប់វិស័យឧស្សាហកម្មផ្សេងៗ សម្គាល់ឡើងដោយ  $i$  នៅកាល  $t$  ។

$$Y = F(K, L) \tag{1}$$

where  $Y$  is real output of each industrial sector,  $K$  is physical capital and  $L$  is labour.  $K$  is defined by the sum of domestic capital stock ( $K_d$ ) and foreign capital stock ( $K_f$ ), which can be written as  $K_{total} = K_d + K_f$ . The regression equation then assumes the following linear form:

$$\log GDP_{it} = b_{0i} + b_{1i} \log K_{di(t-1)} + b_{2i} \log K_{fi(t-1)} + b_{3i} \log L_{it} + u_{it} \tag{2}$$

where  $GDP_{it}$  = the outputs of each industrial sector  $i$  at time  $t$ ;  $b_{0i}$ ,  $b_{1i}$ ,  $b_{2i}$  and  $b_{3i}$  are the intercept terms and coefficients of each variable;  $u_{it}$  is a term of residual of  $i$  sectors ( $i=1, 2, 3... 9$  representing the eight selected industrial sub-sectors and the overall industrial sector);  $K_{di} = \text{DomK}$  and  $K_{fi} = \text{FDIK}$  which denote domestic and foreign capital stocks of industrial  $i$ .

To allow for delayed returns to capital outlay, as it may take enterprises some time to order and install capital assets such as machinery and equipment prior to operating, the study takes one lag of  $K_{di}$  and  $K_{fi}$  calculated using the perpetual inventory method. Then,  $K_{i(t+1)} = (1-d) * K_{it} + I_{i(t+1)}$  where  $K_{i(t+1)}$  and  $K_{it}$  are the capital stock in time  $(t+1)$ ;  $d$  is the depreciation rate of capital, which is set at 5.0 percent for Cambodia (see Net 2011); and  $I_{i(t+1)}$  is the fixed assets investment inflow at time  $(t+1)$ . The fixed assets investment shared by Cambodia is represented by  $I_{d(t+1)}$ , while the share of foreign nationality is written as  $I_{f(t+1)}$ . This study takes  $K_{1995}$  as the initial capital stock for both domestic and foreign capital stocks for each selected industrial sector. Based on the assumption that the rate of capital-output ratio was constant during the 1990s, it then calculates  $K_{1995} = I_{1995} / (g_{1990s} + d)$  following Harberger (1978), where  $g_{1990s}$  is the average growth rate of capital, which is equal to the growth rate of outputs (GDP) during the 1990s, and  $L_i$  is employment in sector  $i$ .

**លទ្ធផល**

ការប៉ាន់ស្មានតាមសេដ្ឋកិច្ចមាត្រសាស្ត្របង្ហាញថា FDI មានផលល្អទៅលើឧស្សាហកម្មបួនវិស័យ គឺមាន អាហារ ភោជនៈ និងថ្នាំជក់, វាយនភ័ណ្ឌ សម្លៀកបំពាក់ និងស្បែកជើង, ទឹក និង

$$\log GDP_{food_t} = b_{0food} + b_{1food} \log DomK_{food_{t-1}} + b_{2food} \log FDIK_{food_{t-1}} + b_{3food} \log Labor_{food_t} + u_{foodt} \tag{2.1}$$

$$\log GDP_{textiles_t} = b_{0textiles} + b_{1textiles} \log DomK_{textiles_{t-1}} + b_{2textiles} \log FDIK_{textiles_{t-1}} + b_{3textiles} \log Labor_{textiles_t} + u_{textilest} \tag{2.2}$$

$$\log GDP_{rubber_t} = b_{0rubber} + b_{1rubber} \log DomK_{rubber_{t-1}} + b_{2rubber} \log FDIK_{rubber_{t-1}} + b_{3rubber} \log Labor_{rubber_t} + u_{rubbert} \tag{2.3}$$

$$\log GDP_{mining_t} = b_{0mining} + b_{1mining} \log DomK_{mining_{t-1}} + b_{2mining} \log FDIK_{mining_{t-1}} + b_{3mining} \log Labor_{mining_t} + u_{miningt} \tag{2.4}$$

$$\log GDP_{utility_t} = b_{0utility} + b_{1utility} \log DomK_{utility_{t-1}} + b_{2utility} \log FDIK_{utility_{t-1}} + b_{3utility} \log Labor_{utility_t} + u_{utilityt} \tag{2.5}$$

$$\log GDP_{wood_t} = b_{0wood} + b_{1wood} \log DomK_{wood_{t-1}} + b_{2wood} \log FDIK_{wood_{t-1}} + b_{3wood} \log Labor_{wood_t} + u_{woodt} \tag{2.6}$$

$$\log GDP_{construc_t} = b_{0construc} + b_{1construc} \log DomK_{construc_{t-1}} + b_{2construc} \log FDIK_{construc_{t-1}} + b_{3construc} \log Labor_{construc_t} + u_{construc} \tag{2.7}$$

$$\log GDP_{othermanu_t} = b_{0othermanu} + b_{1othermanu} \log DomK_{othermanu_{t-1}} + b_{2othermanu} \log FDIK_{othermanu_{t-1}} + b_{3othermanu} \log Labor_{othermanu_t} + u_{othermanut} \tag{2.8}$$

$$\log GDP_{indus_t} = b_{0indus} + b_{1indus} \log DomK_{indus_{t-1}} + b_{2indus} \log FDIK_{indus_{t-1}} + b_{3indus} \log Labor_{indus_t} + u_{indust} \tag{2.9}$$



តារាង ៣: Ordinary Least Squares Results of Equation ( 2 )

Dependent variable: LogGDP(t)_i Method: Ordinary Least Squares Sample: 1997, 2010 Included observations: 14				
	Constant	Coef. logDomK (t-1)_i	Coef. logFDIK (t-1)_i	Coef. logLabor(t)_i
(2.1) logGDP(t)_ food	4.415***	-0.045	0.192***	-0.023
(2.2) logGDP(t)_ textiles	2.330**	-0.557	1.612**	-0.213
(2.3) logGDP(t)_ rubber	3.113***	-0.002	0.038	-0.049
(2.4) logGDP(t)_ mining	-0.629	0.291	0.019	0.319***
(2.5) logGDP(t)_ utilities	2.291***	0.164***	0.205**	-0.035
(2.6) logGDP(t)_ wood	6.537***	-0.330	-0.014	-0.194**
(2.7) logGDP(t)_ construc	0.253	0.594**	-0.345	0.330***
(2.8) logGDP(t)_ othermanu	2.973***	-0.079	0.493***	-0.025
(2.9) logGDP(t)_ indus	0.138	1.542**	-0.600	0.137

Note: \* 10 percent, \*\* 5 percent and \*\*\* 1 percent level of significance. Source: Author's calculation.

អគ្គិសនី, និងកម្មវិស័យសេវាផ្សេងទៀត។ ទោះយ៉ាងនេះក្តី FDI កំពុងស្ថិតក្នុងដំណាក់កាល មានផលត្រឡប់ថយចុះជាលំដាប់ (តារាង ៣) ដែលបង្ហាញពីការប្រើប្រាស់មូលធនមិនមានប្រសិទ្ធភាព ហើយត្រូវការកែលម្អផលិតភាព។ កម្ពុជានៅមិនទាន់ឈានឡើងដល់កម្រិតអាចយកចំណេញ បានពីសេដ្ឋកិច្ចមាត្រដ្ឋាននោះទេ។ ការសិក្សាមិនអាចបញ្ជាក់ពីឥទ្ធិពលនៃ FDI លើឧស្សាហកម្មទាំងមូលបាននោះទេ។ ឥទ្ធិពលខុសៗគ្នានៃ FDI ទៅលើវិស័យឧស្សាហកម្មខុសៗគ្នា អាចបណ្តាលមកពីលក្ខណៈនៃ FDI ខ្លួនឯង, លក្ខណៈសេដ្ឋកិច្ច និងហេដ្ឋារចនាសម្ព័ន្ធក្នុងវិស័យជាក់លាក់នីមួយៗ, រចនាសម្ព័ន្ធក្នុងបទបញ្ញត្តិច្បាប់, និងការិយាល័យធិបតេយ្យ (Lean, 2008)។ គេរកឃើញថា ម៉ូដែលទាំងអស់ហាក់ដូចជាបំពាក់ពន្ធខ្លាំងទៅនឹងអចេរពេលវេលា គឺបានន័យថា ពេលវេលាមានផលប៉ះពាល់ ខ្លាំងជាង លក្ខណៈនៃទិន្នន័យ។ ដូច្នេះក្នុងរយៈពេលខ្លី ទិន្នន័យគុណភាពអន់និងមិនសូវច្បាស់លាស់ អាចធ្វើឲ្យលទ្ធផលរកឃើញមិនអាចប្រើការបាន ។

**បទពិសោធន៍បានពីប្រទេសជ្រើសរើសមួយចំនួនសម្រាប់កម្ពុជា**

រចនាសម្ព័ន្ធខុស្សាហកម្មនៅកម្ពុជា វាស្រដៀងគ្នានឹងនៅរៀតណាម បង់ក្លាដេស និង មីយ៉ាន់ម៉ា ដែរ។ វិស័យឈានមុខគេនៅតែជា វាយនភ័ណ្ឌ សម្លៀកបំពាក់ និងស្បែកជើង និងបន្ទាប់មកទៀត ម្ហូបអាហារ ភេសជ្ជៈ និងថ្នាំជក់ ដែលអំណោយផលល្អ ដោយសារមានកម្លាំងពលកម្មច្រើន និងតម្លៃទាប។ ផលិតកម្មវាយនភ័ណ្ឌ សម្លៀកបំពាក់ និងស្បែកជើង ពឹងផ្អែកខ្លាំងលើការនាំចូល និងផ្គត់ផ្គង់ឡើង ធាតុចូលអន្តរកាមី (ផលិតផលពាក់កណ្តាលសម្រេច) ដែលមានន័យថានៅពេលកាលៈទេសៈប្រែប្រួលអាក្រក់ ឬក៏ផុតកំណត់លក្ខខណ្ឌអនុគ្រោះ វិនិយោគក្នុងវិស័យនេះអាចរត់ចេញពីកម្ពុជាយ៉ាងលឿន។ ចំណុចផ្ដោតមួយក្នុងគោលនយោបាយរដ្ឋាភិបាល គឺការធ្វើពិពិធកម្មអនុវិស័យកែច្នៃម្ហូបអាហារ ដែលនៅក្មេងខ្ចីដោយសារមានផលិតផលតិចមុខ និងស្តង់ដារគុណភាពអន់។

ដោយសារកម្ពុជា មិនទាន់មានលទ្ធភាពធ្វើវិនិយោគផ្នែកឧស្សាហកម្មធុនធំ និងបច្ចេកវិទ្យាខ្ពស់ៗ ក្នុងពេលដំបូង ដូច្នេះត្រូវតែបន្តទ្រទ្រង់ឧស្សាហកម្មសព្វថ្ងៃ ដែលប្រើពលកម្មច្រើននេះ ហើយគោលនយោបាយអភិវឌ្ឍន៍ឧស្សាហកម្ម ក្នុងដំណាក់កាលបច្ចុប្បន្ន គួរលើកកម្ពស់ចំណងទាក់ទងគ្នាក្នុងកសិកម្ម និងផលិតកម្មប្រើពលកម្មច្រើន។ ចំណុចនេះសំខាន់ណាស់ ប្រសិនបើកម្ពុជាចង់សម្រេចបានសេដ្ឋកិច្ចមាត្រដ្ឋាន និងការអភិវឌ្ឍឧស្សាហកម្មប្រើបច្ចេកវិទ្យាខ្ពស់ ដែលនឹងជួយឲ្យកម្ពុជាអាចពង្រីកធនធានមនុស្ស មូលធនរូបវន្ត និងបង្កើនផលិតភាព ដើម្បីឲ្យដំណើរការឧស្សាហកម្មវិស័យកម្មមានចីរភាព និងលក្ខណៈធន់ទ្រាំល្អ។ កម្ពុជាក៏ត្រូវរៀនច្រើនពីស្រុកជុំវិញវិនិយោគឲ្យបានល្អ ដើម្បីកសាងកម្លាំងប្រកួតប្រជែងរបស់ខ្លួន ជំរុញការអនុវត្តបែបថ្មី និងកាត់បន្ថយភាពក្រីក្រ។

**ការសន្និដ្ឋាន**

លទ្ធផលសិក្សាតាមសេដ្ឋកិច្ចមាត្រសាស្ត្រ និងការវិភាគករណីសិក្សា បង្ហាញថា មានអនុវិស័យពីរដែលទំនងទាក់ទាញវិនិយោគខ្លាំង ពោលគឺ ម្ហូបអាហារ ភេសជ្ជៈ និងថ្នាំជក់, ហើយនិងវាយនភ័ណ្ឌ សម្លៀកបំពាក់ និងស្បែកជើង។ កម្ពុជាក៏ត្រូវរៀបចំខ្លួនដើម្បីទាក់ទាញគម្រោងវិនិយោគ មានប្រើបច្ចេកវិទ្យាខ្ពស់ៗ ដើម្បីអាចប្រកួតប្រជែងបានជាមួយគូប្រជែងថ្មីៗ ដូចជា មីយ៉ាន់ម៉ា ជាដើម និងត្រៀមដោះស្រាយបញ្ហាថ្លៃឈ្នួលពលកម្មខ្ពស់ដែលអាចកើតមាននាពេលអនាគត។ ក្នុងដំណាក់កាលទី១ កម្ពុជាក៏គួរកំណត់នូវអនុវិស័យឧស្សាហកម្ម និងតំបន់ដ៏មានសក្តានុពលនានា ហើយផ្តល់អាទិភាពឲ្យ នៅក្នុងយុទ្ធសាស្ត្រគោលនយោបាយរបស់ខ្លួន។ ម្យ៉ាងទៀត កម្ពុជាក៏ត្រូវរៀនពីរបៀបបង្កើត និងគ្រប់គ្រងលក្ខខណ្ឌចាំបាច់ត្រូវមានជាមុននានា ដើម្បីពង្រឹងវិស័យផ្សេងៗដែលសម្រាប់ជួយទ្រទ្រង់ដល់ឧស្សាហកម្ម។ ជម្រើសគោលនយោបាយផ្សេងៗយ៉ាងត្រឹមត្រូវ ពិតជាសំខាន់បំផុតសម្រាប់ការអភិវឌ្ឍឧស្សាហកម្មនៅកម្ពុជា ជាពិសេសក្នុងពេលធនធានផលិតកម្មនៅមានតិចបែបនេះ។



# ករណីសិក្សា៖ ខ្សែចង្វាក់តម្លៃទីផ្សារស្រូវនៅខេត្តតាកែវ<sup>១</sup>

## សេចក្តីផ្តើម

នៅអំឡុងឆ្នាំ២០០១-១០ ផលិតកម្មកសិកម្មបានកើនឡើងគួរឲ្យកត់សម្គាល់ ដោយមានអត្រាកំណើនជាមធ្យមប្រហែល ៥%។ ស្រូវជាអនុវិស័យដំណាំធំជាងគេ ដោយមានកំណើនជាមធ្យម ៧,៧% ក្នុងមួយឆ្នាំ និងរួមចំណែក ២៦% ក្នុងផលិតផលក្នុងស្រុកសរុប (ផសស) ខាងកសិកម្ម (NIS 2011)។ ទោះមានការរីកចម្រើនបែបនេះក្តី ការសិក្សាជាច្រើនបានពិនិត្យឃើញនូវឧបសគ្គក្រោយការប្រមូលផលផ្សេងៗ ដែលជះឥទ្ធិពលទៅលើផលិតភាពវិស័យកសិកម្ម មានជាអាទិ៍ ១) ការខាតបង់កម្រិតខ្ពស់និងគុណភាពអន់ ដោយសាររបៀបទុកដាក់ផលស្រូវ កន្លែងស្តុកផលស្រូវ ហើយនិង ស្តង់ដារ និងសមត្ថភាពកិនស្រូវ ២) បន្ទុកចំណាយផលិតកម្មខ្ពស់ គួបផ្សំនឹងទិន្នផលទាបក្នុងឆ្នាំខ្លះ ៣) ស្តង់ដារ និងលក្ខណៈក្រៅផ្លូវការនៃពាណិជ្ជកម្មឆ្លងកាត់ព្រំដែនជាមួយថៃ និង វៀតណាម (ACI and CamConsult 2006; RGC 2010; Sok et al. 2011)។ ក្តីបារម្ភដ៏ធំសម្រាប់កសិករដាំស្រូវគឺបន្ទុកចំណាយផលិតកម្មខ្ពស់ ហើយនិងការសម្របសម្រួល និងហេដ្ឋារចនាសម្ព័ន្ធទីផ្សារអន់ខ្សោយ។

ខេត្តតាកែវមានសក្តានុពលធំធេង ខាងពាណិជ្ជកម្មឆ្លងកាត់ព្រំដែន។ ការលក់ស្រូវទៅឲ្យប្រទេសវៀតណាម បានក្លាយជាលក្ខខណ្ឌដ៏សំខាន់បំផុតមួយ សម្រាប់ការអភិវឌ្ឍសេដ្ឋកិច្ចក្នុងខេត្ត។ ការសិក្សាពីចំណាយផលិតកម្ម និងខ្សែចង្វាក់តម្លៃទីផ្សារក្នុងខេត្ត អាចជួយបំភ្លឺពីបែបបទនៃការបែងចែកអត្ថប្រយោជន៍ផ្សេងៗក្នុងចំណោមតួអង្គស្ថិតក្នុងខ្សែចង្វាក់តម្លៃ និងពីឧបសគ្គក្រោយការច្រូតកាត់នានា ដែលរារាំងដល់ការអភិវឌ្ឍវិស័យស្រូវនៅកម្ពុជា។ ការសិក្សានេះមានគោលដៅពិនិត្យពីខ្សែចង្វាក់តម្លៃទីផ្សារស្រូវនៅខេត្តតាកែវ និងផ្តល់មតិពិជម្រើសគោលនយោបាយដើម្បីបង្កើន អត្ថប្រយោជន៍ដែលអ្នកដាំស្រូវត្រូវទទួលបាន និងតម្លៃបន្ថែមនៃដំណាំស្រូវនៅកម្ពុជា។ គោលដៅដ៏ជាក់លាក់នានារួមមាន៖ ១) កំណត់ឲ្យច្បាស់នូវខ្សែចង្វាក់តម្លៃដំណាំស្រូវ ២) វិភាគចំណូល ចំណាយ និងអត្រាចំណេញក្នុងផលិតកម្មស្រូវ ៣) ពិនិត្យលើព័ត៌មានទីផ្សារ និងកំណត់ពីទំនាក់ទំនងផ្នែកអភិបាលកិច្ចរវាង សហគ្រាសនានាដែលស្ថិតនៅលំដាប់ជាប់គ្នាក្នុងខ្សែចង្វាក់តម្លៃ និង ៤) កំណត់នូវគោលនយោបាយសមស្របដើម្បីកែលម្អការលក់ស្រូវទៅទីផ្សារក្នុងខេត្តតាកែវ។

វិធីសាស្ត្រស្រាវជ្រាវបែបគុណភាព និងបែបបរិមាណ ដែលអនុវត្តក្នុងការសិក្សាស្តីពី "ការធ្វើឲ្យខ្សែចង្វាក់តម្លៃ កាន់តែ

អំណោយផលដល់ជនក្រីក្រ" (M4P 2008) ត្រូវបានយកមកប្រើដើម្បី កំណត់នូវ ខ្សែចង្វាក់តម្លៃ និងរចនាសម្ព័ន្ធសម្របសម្រួលសម្រាប់ដំណាំស្រូវ, យន្តការត្រួតពិនិត្យ, ច្បាប់ និងបទបញ្ញត្តិផ្សេងៗដែលអនុវត្តនៅខេត្តតាកែវ។ ការចុះសិក្សាដល់កន្លែងដើម្បីប្រមូលទិន្នន័យ បានធ្វើឡើងចាប់ពីពាក់កណ្តាលខែកុម្ភៈដល់ពាក់កណ្តាលខែមីនា ឆ្នាំ២០១២។ ព័ត៌មានសម្រាប់ការសិក្សានេះក៏ទទួលបានផងដែរតាមរយៈ ការសង្កេតពិនិត្យនៅផ្ទាល់កន្លែង ការពិភាក្សាតាមក្រុមស្នូល និងការសម្ភាសអ្នកផ្តល់ព័ត៌មានគន្លឹះ ដែលជាតួអង្គស្ថិតក្នុងខ្សែចង្វាក់តម្លៃ គឺមានតាំងពីកសិករ អ្នកប្រមូលទិញស្រូវ ពាណិជ្ជករ រហូតដល់ម្ចាស់រោងម៉ាស៊ីនកិនស្រូវ និងអ្នកនាំចេញអង្ករ។ ការពិភាក្សាតាមក្រុមស្នូលជាមួយកសិករ បានធ្វើឡើងនៅតាមភូមិនានាក្នុងស្រុក ត្រាំកក ព្រែកប្បាស និងកោះអណ្តែត។ ព័ត៌មានស្តីពីការលក់ក៏បានប្រមូលយកនៅក្រុងតាកែវ និង ពីរស្រុកថែមទៀត គឺ អង្គរបុរី និងគិរីវង្ស។ ទិន្នន័យបឋម និងទិន្នន័យបន្ទាប់បន្សំ ទាំងបែបបរិមាណ និងបែបគុណភាព បានយកមកប្រើដើម្បីវិភាគពីតម្លៃបន្ថែមរវាងតួអង្គដែលស្ថិតនៅលំដាប់ជាប់គ្នាក្នុងខ្សែចង្វាក់តម្លៃបន្ថែម។

## លទ្ធផល និងការពិភាក្សា ការកំណត់ខ្សែចង្វាក់តម្លៃ

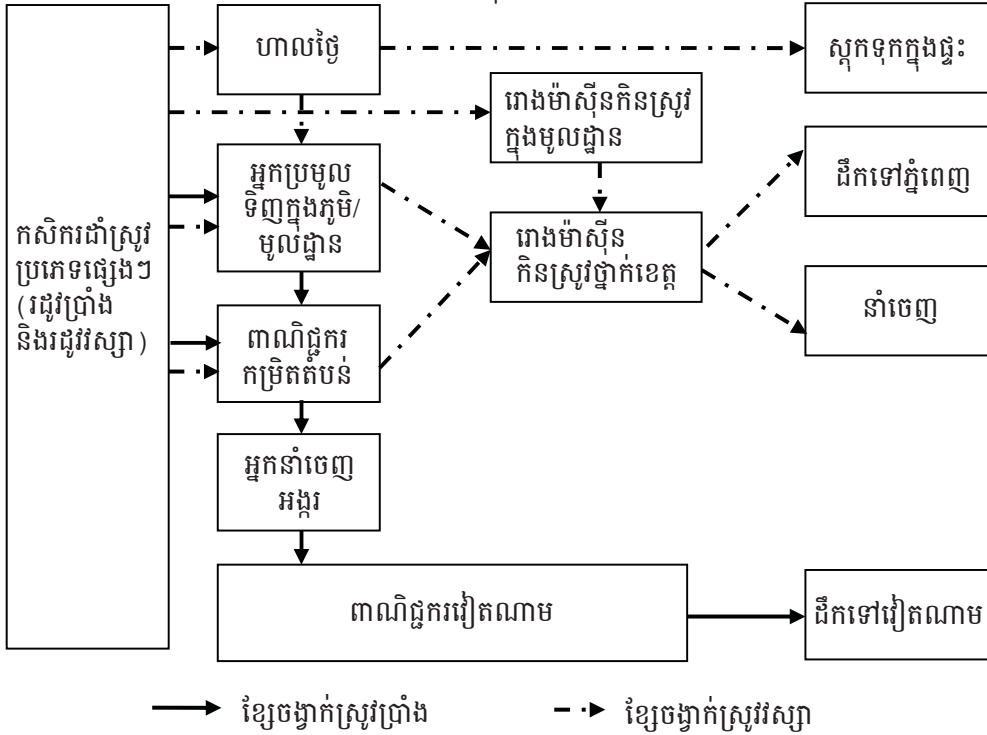
ខ្សែចង្វាក់តម្លៃស្រូវ មានពីរ គឺរដូវវស្សា និង រដូវប្រាំង។ កសិករភាគច្រើនដាំស្រូវវស្សាជាចម្បង សម្រាប់ការប្រើប្រាស់ក្នុងផ្ទះ។ កសិករមួយចំនួនតូចដែលដាំស្រូវប្រាំង តែងមានគោលបំណងសំខាន់ដើម្បីធ្វើពាណិជ្ជកម្ម។ តួអង្គទាំងអស់ក្នុងខ្សែចង្វាក់តម្លៃស្រូវប្រាំងគឺសកម្មខ្លាំង រីឯតួអង្គក្នុងខ្សែចង្វាក់តម្លៃរដូវវស្សាមិនសូវសកម្មទេ។ អ្នកប្រមូលទិញស្រូវ និងពាណិជ្ជករតាមភូមិ ជាតួអង្គសំខាន់នៅក្នុងខ្សែចង្វាក់តម្លៃទាំងពីរ (រូបភាព ១) និងជាសហគ្រាសធុនតូចដែលមានសមត្ថភាពទិញស្រូវត្រឹម ១០ ទៅ ៣០តោន ដោយសារកង្វះខាតមធ្យោបាយដឹកជញ្ជូន និងដើមទុន។ ពួកគេទិញស្រូវផ្សេងៗមកលាយចូលគ្នា ប៉ុន្តែបែងចែកប្រភេទស្រូវគុណភាពខ្ពស់ ទុកលក់ក្នុងថ្លៃខ្ពស់ទៅឲ្យពាណិជ្ជករក្នុងតំបន់។ ជាទូទៅ អ្នកប្រមូលទិញស្រូវ និងពាណិជ្ជករក្នុងភូមិ គឺជាកសិកររស់នៅក្នុងភូមិដែលប្រើដើមទុនរបស់ពាណិជ្ជករកម្រិតតំបន់ សម្រាប់យកទៅប្រមូលទិញស្រូវពីកសិករដទៃទៀត ហើយផ្គត់ផ្គង់ទៅឲ្យពាណិជ្ជករតំបន់ ដើម្បីយកប្រាក់កម្រៃជើងសារ ០,០៥ដុល្លារ/បាវ៥០គីឡូ ឬប្រើមូលធនផ្ទាល់ខ្លួនដើម្បីទិញនិងលក់ស្រូវយកចំណេញ។

## ចំណាយផលិតកម្ម អត្រាចំណេញដុល និង ផលត្រឡប់លើចំណាយសុទ្ធគិតក្នុងមួយថ្ងៃពលកម្មម្ចាស់កសិដ្ឋាន<sup>២</sup>

កសិករដាំស្រូវនៅក្នុងតំបន់សិក្សា ត្រូវប្រឈមមុខនឹងចំណាយខ្ពស់ទៅលើ ការជួលពលករ និងគ្រឿងម៉ាស៊ីន (សម្រាប់ការ

<sup>១</sup> រៀបរៀងដោយលោក ឈឹម ឈន់ ជាអ្នកស្រាវជ្រាវ, បណ្ឌិត ចេង វុទ្ធី ជាអ្នកស្រាវជ្រាវ និង លោក នូ កែវសុទ្ធា ជាអ្នកស្រាវជ្រាវជាន់ខ្ពស់ នៅ CDRI ។ អត្ថបទនេះផ្អែកលើ ករណីសិក្សាពីខ្សែចង្វាក់តម្លៃបន្ថែមនៃទីផ្សារស្រូវ សម្រាប់គម្រោងទ្រទ្រង់ដោយ ACIAR (ASEM/2009/023) ស្តីពី "ការអភិវឌ្ឍគោលនយោបាយកសិកម្មសម្រាប់ប្រព័ន្ធកសិកម្មផ្នែកលើដំណាំស្រូវនៅឡាវ និងកម្ពុជា" ដែលគ្រោងចប់រួចរាល់នៅខែឧសភា ២០១៤។  
<sup>២</sup> ផលត្រឡប់លើចំណាយសុទ្ធគិតក្នុងមួយថ្ងៃពលកម្មម្ចាស់កសិដ្ឋាន=(ទិន្នផល-ចំណាយផ្សេងៗ និងថ្លៃលម្អូល(មនុស្ស សត្វ សម្ភារៈ)) / ចំនួនថ្ងៃធ្វើការរបស់ម្ចាស់កសិដ្ឋាន។

រូបភាព ១៖ ផែនទី និង លំដាប់លំដោយនៃតួអង្គក្នុងខ្សែចង្វាក់តម្លៃស្រូវនៅខេត្តតាកែវ



រៀបចំដី), ដី, ថ្នាំសម្លាប់សត្វចង្រៃ (សម្រាប់ស្រូវប្រាំង), គ្រាប់ពូជ, និងទឹកស្រោចស្រព (រូបភាព ២ និង ៣)។ ចំណាយលើពលកម្មមានច្រើនដល់ប្រហែល ៣០% នៃចំណាយផលិតកម្មសរុប ឬ ១៥% នៃតម្លៃផលស្រូវវស្សាប្រមូលបានសរុប (តារាង ១)។ កសិករដាំស្រូវវស្សា ភាគច្រើនដាំដុះតាមបែបប្រពៃណីដែលត្រូវចំណាយច្រើនបំផុតទៅលើការជួលពលកម្ម ជាពិសេសសម្រាប់ការដកស្ទូងដែលត្រូវប្រើពលកម្មច្រើនជាង បើធៀបនឹង

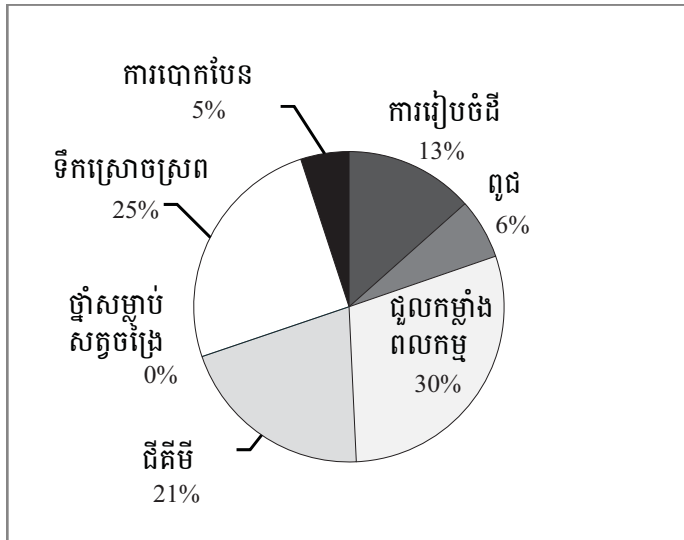
ស្រូវពង្រោះដែលសមាជិកគ្រួសារតែងធ្វើការដោយខ្លួនឯង។ រីឯកសិករដាំស្រូវប្រាំងវិញ គាត់ប្រើប្រព័ន្ធដាំដុះអតិថិជន ដែលក្នុងនោះការដាំស្រូវពង្រោះ និងការប្រើគ្រឿងម៉ាស៊ីន បានកាត់បន្ថយដល់សូន្យនូវចំណាយលើការជួលកម្លាំងពលកម្ម។

ថ្លៃទឹកសម្រាប់ការដាំដុះនៅរដូវវស្សា មានចំណែក ២៥% នៃចំណាយផលិតកម្ម ឬ ១៣% នៃតម្លៃផលស្រូវប្រមូលបាន រីឯថ្លៃទឹកសម្រាប់ការដាំដុះនៅរដូវប្រាំង មានចំណែក ១៩% នៃចំណាយផលិតកម្ម ឬ ១១% នៃតម្លៃផលស្រូវប្រមូលបាន។ ថ្លៃទឹកប្រើប្រាស់ជាចំណាយខ្ពស់បំផុតមួយដែលកសិករ ជាពិសេសកសិករដាំស្រូវប្រាំង តែងត្អូញត្អែរច្រើនជាងគេ។

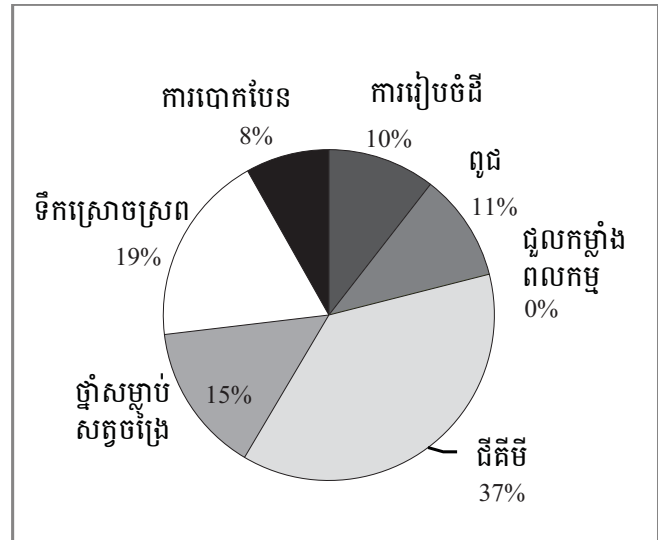
កសិករធ្វើស្រែប្រាំងចំណាយធំបំផុតលើ ជីគីមី ដែលមាន

<sup>៣</sup> កសិករដាំស្រូវវស្សាចំណាយលើការប្រើទឹកច្រើនជាងកសិករស្រូវប្រាំង ព្រោះមានការរាំងស្ងួតមួយរយៈពេលខ្លីក្នុងរដូវដាំដុះឆ្នាំ២០១១ ហើយគាត់ត្រូវចំណាយជួលម៉ាស៊ីនបូមទឹក និងទិញប្រេងឥន្ធនៈ ដើម្បីបូមទឹកស្រោចស្រពស្រូវគាត់។

រូបភាព ២៖ ចំណាយដាំដុះនៅរដូវវស្សា (ក្នុងមួយហិកតា)



រូបភាព ៣៖ ចំណាយដាំដុះនៅរដូវប្រាំង (ក្នុងមួយហិកតា)



ប្រភព៖ ការគណនារបស់អ្នកនិពន្ធជុំវិញការធ្វើសម្ភាសន៍ដល់កន្លែង អនុវត្តក្នុងខែឧសភា ២០១២

ចំណែកជាមធ្យម ២៣% នៃចំណូលបានពីផលស្រូវសរុប រីឯកសិករធ្វើស្រែស្រាច់ណាយទិញជីតិចជាងនេះច្រើន ត្រឹមប្រហែល ១១% នៃចំណូលបានពីផលស្រូវសរុប (តារាង ១)។ ចំពោះបរិមាណដីប្រើប្រាស់វិញ កសិករប្រាប់ថា គាត់អនុវត្តតាមការណែនាំរបស់អ្នកលក់ដី ឬអ្នកជិតខាង។ កសិកររងទៀត ជាពិសេសអ្នកធ្វើស្រែប្រាំងបានប្រាប់ថា គាត់ដាក់ដីទៅតាមលទ្ធភាពអាចធ្វើបាន ដើម្បីទទួលបានទិន្នផលខ្ពស់។

ការទិញថ្នាំសម្លាប់សត្វចង្រៃជាចំណាយធំមួយទៀត ជាពិសេសសម្រាប់កសិករធ្វើស្រែប្រាំង។ ជាទូទៅ កសិករធ្វើស្រែស្រាច់មិនប្រើថ្នាំសម្លាប់សត្វចង្រៃទេ លើកលែងតែមានសត្វចង្រៃរាតត្បាតខ្លាំងពេក។

កសិករធ្វើស្រែស្រាច់តែងទុកស្រូវបានពីស្រែរបស់ខ្លួនសម្រាប់ធ្វើពូជ ហើយចូលចិត្តប្រើស្រូវពូជរបស់ខ្លួនឯង ព្រោះគាត់មានលទ្ធភាពតែប៉ុណ្ណោះ។ ប៉ុន្តែកសិករធ្វើស្រែប្រាំងតែងទិញគ្រាប់ពូជមានថ្លៃខ្ពស់គួរសម ប្រហែលជា ៦% នៃតម្លៃផលស្រូវប្រមូលបាន (តារាង ១)។

ជាមធ្យម ស្រូវស្រាច់ទទួលបាន ២,៣តោន/ហិកតា ហើយស្រូវប្រាំងផ្តល់ប្រហែល ៧,២តោន/ហិកតា។ ថ្លៃលក់ស្រូវនៅកន្លែងកសិដ្ឋាន គឺប្រហែល ២៥០ដុល្លារ/តោន សម្រាប់ស្រូវស្រាច់ និង ១៩៤ដុល្លារ/តោន សម្រាប់ស្រូវប្រាំង។ ថ្លៃលក់ស្រូវស្រាច់នៅតាមកសិដ្ឋានស្រង់បានពីការចុះសម្ភាសដល់កន្លែងកាលពីខែមីនា ២០១២ វាស្រដៀងគ្នានឹងថ្លៃស្រង់បានសម្រាប់ខែតុលា ២០១១ ដែរ (RGC 2011)។ ចំណូលដុលបានពីកសិដ្ឋានជាមធ្យម គឺ ៥៧៥ដុល្លារ សម្រាប់ស្រូវស្រាច់ និង ១៣៩៦ដុល្លារ សម្រាប់ស្រូវ

ប្រាំង (តារាង ១)។ ចំណាយផលិតកម្មទាំងសម្រាប់ស្រូវស្រាច់ និងស្រូវប្រាំង វាខ្ពស់ជាខ្លាំង ហើយភាគច្រើនស្ថិតនៅក្រៅលទ្ធភាពគ្រប់គ្រងរបស់កសិករ ដែលធ្វើឲ្យប្រាក់ចំណេញដុលមានកម្រិតទាបសម្រាប់ផលិតកម្មស្រូវទាំងពីរជុំវិញ។

**ការវិភាគពីខ្សែចង្វាក់តម្លៃ**

វចនាសម្ព័ន្ធទីផ្សារបានរៀបចំឡើងយ៉ាងល្អ ដោយមានបណ្តាញអ្នកប្រមូលទិញ ពាណិជ្ជករ អ្នកនាំចេញ រោងម៉ាស៊ីនកិនស្រូវ និងពាណិជ្ជករអន្តរជាតិ (រូបភាព ១)។ ទីផ្សារស្រូវមានប្រសិទ្ធភាពខ្ពស់ ដោយមានតួអង្គច្រើនរួមចំណែក និងការប្រកួតប្រជែងខ្លាំងតាមថ្លៃកំណត់ដោយកម្លាំងទីផ្សារ។ កសិករអាចលក់ស្រូវតាំងពីដើមឆ្នាំដល់ចុងឆ្នាំ ក្នុងទីផ្សារមានការប្រកួតប្រជែងខ្ពស់។ ព័ត៌មានអំពីថ្លៃតាមប្រភេទ និងគុណភាពស្រូវ មានធ្វើបច្ចុប្បន្នភាពស្ទើររាល់ថ្ងៃ ដែលបង្ហាញពីការប្រកួតប្រជែងខ្លាំងដើម្បីបានប្រាក់ចំណេញ រវាងតួអង្គនៅក្នុងខ្សែចង្វាក់តម្លៃស្រូវ (Gergely et al. 2010)។

តារាង ៣ និង ៤ បង្ហាញពីមុខចំណាយលំអិត និងអត្រាចំណេញនៅក្នុងខ្សែចង្វាក់តម្លៃស្រូវ។ តម្លៃបន្ថែមរវាងតួអង្គស្ថិតនៅលំដាប់ជាប់គ្នាក្នុងខ្សែចង្វាក់តម្លៃ ត្រូវបានគណនាឡើងដោយផ្អែកលើព័ត៌មានអំពីថ្លៃទិញថ្លៃលក់ ប្រព័ន្ធផ្គត់ផ្គង់ ចំណាយដឹកជញ្ជូន និងអត្រាចំណេញ ដែលប្រមូលបាននៅពេលចុះសម្ភាសដល់កន្លែងពីខែកុម្ភៈ ដល់ មីនា ២០១២។

កសិករធ្វើស្រែស្រាច់ភាគច្រើន លក់ស្រូវជាលក្ខណៈបុគ្គលទៅឲ្យអ្នកប្រមូលទិញតាមភូមិដោយគិតតាមថ្លៃទិញដល់កសិដ្ឋាន

តារាង១៖ ការវិភាគពីចំណេញដុលសម្រាប់ការដាំស្រូវ (ក្នុងមួយហិកតា)

សកម្មភាព	រដូវស្រូវ		រដូវប្រាំង	
	ដុល្លារ	%	ដុល្លារ	%
ធាតុចេញ៖ ផលស្រូវ	575	100	1396	100
ធាតុចូល				
ការរៀបចំដី	40	7	90	6
គ្រាប់ពូជ	19	3	90	6
ថ្លៃឈ្នួលពលកម្ម	88	15	0	0
ជីគីមី	61	11	321	23
ថ្នាំសម្លាប់សត្វចង្រៃ	0	0	125	9
ទឹកស្រោចស្រែ	75	13	160	11
ការបោកបែន	15	3	70	5
ចំណាយធាតុចូលសរុប	298	52	856	61
ចំណេញដុល មិនគិតចូលនូវពលកម្មក្នុងគ្រួសារ	277	48	540	39
ចំណេញដុល មានគិតចូលនូវពលកម្មក្នុងគ្រួសារ	150	26	297	21
ផលត្រឡប់គិតក្នុងមួយថ្ងៃពលកម្មម្ចាស់កសិដ្ឋាន	8.15		8.31	
ចំណាយ (ក្នុងមួយគីឡូក្រាម)	0.13		0.12	
ចំណេញ (ក្នុងមួយគីឡូក្រាម)	0.12		0.07	

កំណត់សម្គាល់៖ អត្រាប្តូរប្រាក់ ១ដុល្លារ= ៤០០០រៀល។  
ប្រភព៖ ការគណនារបស់អ្នកនិពន្ធផ្អែកលើការចុះសម្ភាសដល់កន្លែង នៅខែឧសភា ២០១២



តារាង ២៖ ថ្លៃស្រូវនៅកម្ពុជា (ដុល្លារ/តោន) ពីខែសីហា ២០១១ ដល់ តុលា ២០១១

	កម្ពុជា	ថៃ	វៀតណាម	ការខុសថ្លៃគ្នា	
				ថៃ	វៀតណាម
<b>ស្រូវអង្ករធម្មតា</b>					
ថ្លៃនៅកសិដ្ឋាន	250-350	340-350	340-350	90-0	90-0
អង្ករកិនរួច	650	490-493	461	157-160	89
ថ្លៃនាំចេញ (FOB)	680	605-610	565-575	70-75	105-115
<b>ស្រូវអង្ករក្រអូប</b>					
ថ្លៃនៅកសិដ្ឋាន	354-452	402-452	-	47-0	-
អង្ករកិនរួច	870	907-910	-	37-40	-
ថ្លៃនាំចេញ (FOB)	900	1075-1085	675-685	175-185	185-225

សម្គាល់៖ FOB = ថ្លៃទំនិញដឹកដល់លើនាវា  
ប្រភព៖ រាជរដ្ឋាភិបាលកម្ពុជា ឆ្នាំ២០១១

ប្រហែល ០,២៥ដុល្លារ/តោន (២៥០ដុល្លារ/តោន)។ អ្នកប្រមូលទិញតាមភូមិត្រូវចេញថ្លៃលើកដាក់ស្រូវ សម្ភារៈផ្ទុកស្រូវ (បារ, ខ្សែ, ធុង) និងថ្លៃដឹកជញ្ជូន ដែលសរុបមកអស់ប្រហែល ៣,៤ដុល្លារ ឬ ១,៤% នៃថ្លៃស្រូវទិញដល់កសិដ្ឋានសម្រាប់ស្រូវវស្សាប្រភេទចម្រុះ។ ពួកគេតម្លើងថ្លៃស្រូវប្រហែល ៣,៦% ឬស្មើនឹង អប្បហារ ៩ដុល្លារ/តោន ដែលធ្វើឲ្យតម្លៃស្រូវសម្រាប់អ្នកប្រមូលទិញឡើងដល់ ២៦៣ដុល្លារ/តោន។ អប្បហារ ២២% (៥៥ដុល្លារ/តោន) យកដោយពាណិជ្ជករតាមភូមិ វាមានកម្រិតខ្ពស់បើធៀបនឹង អប្បហារ ១៦% (៤០ដុល្លារ/តោន) យកដោយពាណិជ្ជករថ្នាក់តំបន់ ខណៈដែលពាណិជ្ជករតាមភូមិត្រូវចំណាយលើការផ្គត់ផ្គង់ និងដឹកជញ្ជូន (៧,៥ដុល្លារ/តោន) អស់តិចជាង ពាណិជ្ជករតាមតំបន់ (១០ដុល្លារ/តោន)។ នៅពេលទៅដល់រោងកិនស្រូវ ស្រូវឡើងថ្លៃដល់ ៣៧៧ដុល្លារ/តោន ឬកើន ៥០% ធៀបនឹងថ្លៃទិញស្រូវដល់កសិដ្ឋាន (២៥០ដុល្លារ/តោន)។

ខុសប្លែកពីកសិករធ្វើស្រែវស្សា កសិករធ្វើស្រែប្រាំងដាំស្រូវសម្រាប់គោលដៅពាណិជ្ជកម្ម ដូច្នោះ តួអង្គក្នុងខ្សែចង្វាក់តម្លៃស្រូវប្រាំងគាត់សកម្មជាខ្លាំង ឯការជួញដូរក៏មានការប្រកួតប្រជែង

ខ្លាំងដែរ។ ស្រូវលក់ដូរនៅរដូវប្រាំង ភាគច្រើនប្រើពូជ IR ដែលផ្តល់ស្រូវមានគុណភាពអន់ជាងពូជស្រូវវស្សា ហើយថ្លៃលក់នៅកសិដ្ឋានក៏ទាបជាងដែរ ប្រហែល ១៩៣ដុល្លារ/តោន (តារាង ៤)។ ដូចស្រូវវស្សាដែរ តម្លៃបន្ថែមលើថ្លៃលក់ដូរនៅកសិដ្ឋានកើតមានឡើងដោយសារចំណាយលើការលើកដាក់ ដឹកជញ្ជូន និងកម្រៃក្រៅផ្លូវការ។ ប៉ុន្តែកម្រិតអប្បហាររវាងតួអង្គស្ថិតនៅក្នុងខ្សែចង្វាក់តម្លៃ មិនសូវប្រែប្រួលខ្លាំងដូចក្នុងខ្សែចង្វាក់តម្លៃស្រូវវស្សាទេ គឺត្រឹម ៣,៤% ទៅ ៧,៥% ឬ ប្រហែល ៧ដុល្លារ ទៅ ១៤ដុល្លារ/តោន។ ចំណុចនេះបង្ហាញថា ទីផ្សារស្រូវប្រាំងមានប្រសិទ្ធភាព និងការប្រកួតប្រជែងខ្លាំងជាងក្នុងចំណោមតួអង្គនានា ហើយក៏មានព័ត៌មានថ្មីៗជាប់រហូតអំពីថ្លៃស្រូវដែរ។

**ទំនាក់ទំនង អភិបាលកិច្ច និងបញ្ហាប្រឈមក្នុងខ្សែចង្វាក់តម្លៃទីផ្សារស្រូវ**

រូបភាព ៤ បង្ហាញពីការសម្របសម្រួល និងដំណើរការផ្លាស់ប្តូរព័ត៌មានក្នុងខ្សែចង្វាក់តម្លៃស្រូវ នៅខេត្តតាកែវ។ ពាណិជ្ជករវៀតណាមកំណត់ថ្លៃ គុណភាព និងបរិមាណស្រូវ ហើយកសិករជាអ្នកទទួលយកថ្លៃនោះ។ ពាណិជ្ជករកម្ពុជា មានអំណាច

តារាង ៣៖ ខ្សែចង្វាក់តម្លៃទីផ្សារស្រូវវស្សា (ដុល្លារ/តោន)

	អ្នកប្រមូលទិញតាមភូមិ		ពាណិជ្ជករក្នុងភូមិ/មូលដ្ឋាន		ពាណិជ្ជករម្រិតតំបន់		ម្ចាស់រោងកិនស្រូវខេត្ត	
	ដុល្លារ	%	ដុល្លារ	%	ដុល្លារ	%	ដុល្លារ	%
ទិញចូល	250.0	100.0	262.5	105.0	325.0	130.0	375.0	150.0
លើកដាក់ស្រូវ	1.0	0.4	2.0	0.8	2.0	0.8	2.0	0.8
ដឹកជញ្ជូន	1.4	0.6	4.1	1.6	5.0	2.0	0.0	0.0
សម្ភារៈ	1.0	0.4	1.5	0.6	1.5	0.6	0.0	0.0
កម្រៃក្រៅផ្លូវការ	0.0	0.0	0.0	0.0	1.5	0.6	0.0	0.0
អប្បហារ	9.1	3.6	54.9	22.0	40.0	16.0	0.0	0.0
<b>សរុប</b>	<b>262.5</b>	<b>105.0</b>	<b>325.0</b>	<b>130.0</b>	<b>375.0</b>	<b>150.0</b>	<b>377.0</b>	<b>150.8</b>

ប្រភព៖ ការគណនាសរុបអ្នកនិពន្ធផ្អែកលើទិន្នន័យបានពីការសម្ភាសដល់កន្លែង ខែឧសភា ២០១២

តារាង ៤៖ ខ្សែចង្វាក់តម្លៃទីផ្សារស្រូវវស្សា (ដុល្លារ/តោន)

	អ្នកប្រមូលទិញតាមភូមិ		ពាណិជ្ជករក្នុងភូមិ/មូលដ្ឋាន		ពាណិជ្ជករថ្នាក់តំបន់		អ្នកនាំចេញ		ពាណិជ្ជកររៀតណាម	
	USD	%	USD	%	USD	%	USD	%	USD	%
ទិញចូល	192.5	100.0	202.5	105.2	217.5	113.0	237.5	123.4	262.5	136.4
លើកដាក់ស្រូវ	1.0	0.5	2.0	1.0	2.0	1.0	2.0	1.0	2.0	1.0
ដឹកជញ្ជូន	1.4	0.7	4.1	2.1	5.0	2.6	5.0	2.6	0.0	0.0
សម្ភារៈ	1.0	0.5	1.5	0.8	1.5	0.8	1.5	0.8	0.0	0.0
កម្រៃក្រៅផ្លូវការ	0.0	0.0	0.0	0.0	1.5	0.8	2.0	1.0	0.0	0.0
អប្បហារ	6.6	3.4	7.4	3.8	10.0	5.2	14.5	7.5	0.0	0.0
<b>សរុប</b>	<b>202.5</b>	<b>105.1</b>	<b>217.5</b>	<b>112.9</b>	<b>237.5</b>	<b>123.4</b>	<b>262.5</b>	<b>136.3</b>	<b>264.5</b>	<b>137.4</b>

ប្រភព៖ ការគណនារបស់អ្នកនិពន្ធផ្អែកលើទិន្នន័យបានពីការសម្ភាសដល់កន្លែង ខែឧសភា ២០១២

តិចតួចក្នុងការចរចាពីថ្លៃ និងគុណភាពស្រូវជាមួយពាណិជ្ជកររៀតណាម។ គុណភាពហាក់មិនមែនជាបញ្ហាធំដុំទេនៅពេលមានតម្រូវការខ្ពស់ ប៉ុន្តែជារឿយៗពាណិជ្ជកររៀតណាមបានយករបៀប និងបន្ទាបគុណភាពដើម្បីបញ្ចុះថ្លៃស្រូវ។

នាបច្ចុប្បន្ន មិនទាន់មានយន្តការត្រួតពិនិត្យគុណភាពជាលក្ខណៈប្រព័ន្ធ ឬផ្លូវការណាមួយសម្រាប់ធ្វើចំណាត់ថ្នាក់គុណភាពស្រូវនៅតាមដំណាក់កាលនីមួយៗនៃខ្សែចង្វាក់តម្លៃទេ។ តួអង្គនានាត្រូវធ្វើការវាយតម្លៃគុណភាពស្រូវដោយផ្អែកលើចំណេះដឹង និងបទពិសោធន៍របស់ខ្លួន ហើយលក្ខណៈវិនិច្ឆ័យចម្បង គឺបរិមាណសំណើម និងភាពផ្លូវនៃស្រូវ។

**គោលនយោបាយស្រូវ**

តាកែវជាខេត្តផលិតស្រូវចម្បងមួយនៅកម្ពុជា ដោយរួមចំណែក ១២,៥% នៃផលិតកម្មស្រូវទូទាំងប្រទេស និង ១៧,៦% នៃអតិរេកស្រូវសរុប ពោលគឺជាខេត្តដ៏សំខាន់មួយសម្រាប់សម្រេចគោលនយោបាយ "មាសស" របស់រដ្ឋាភិបាលដែលសំដៅនាំចេញស្រូវឲ្យបាន ១លានតោន នៅក្នុងឆ្នាំ២០១៥។ ទោះបីខេត្តតាកែវមានសក្តានុពលខ្ពស់ដើម្បីផលិតអតិរេកស្រូវសម្រាប់ការនាំចេញក្តី ក៏នៅមានចំណុចខ្លះខាតជាច្រើន ដូចជា ពូជមានគុណភាពអន់ សេវាផ្សព្វផ្សាយបច្ចេកទេសកសិកម្មនៅមានកម្រិត និងហេដ្ឋារចនាសម្ព័ន្ធមិនគ្រប់គ្រាន់សម្រាប់ទិញលក់ស្រូវ ក្រោយពេលប្រមូលផល។

**ពូជស្រូវ៖** ក្រសួងកសិកម្ម រុក្ខាប្រមាញ់ និងនេសាទ បានណែនាំឲ្យប្រើនិងជំរុញពូជស្រូវ១០មុខក្នុងនេះមានទាំងស្រូវស្រាលបីមុខគឺសែនពិដោរ, IR66 និង ជលសារ ដែលមានសក្តានុពលក្នុងការផលិតស្រូវឲ្យបានស្របតាមស្តង់ដារនាំចេញ។ ទោះយ៉ាងនេះក្តីកសិករនៅតែបន្តប្រើពូជស្រូវ IR504 មកពីរៀតណាម ជាពូជស្រូវក្នុងស្រុកដែលក្រសួងកសិកម្ម បានជំរុញសម្រាប់ទីផ្សារនាំចេញ។ ពូជស្រូវ IR504 មានប្រើយ៉ាងទូលំទូលាយក្នុងតំបន់មានប្រព័ន្ធស្រោចស្រព និងតំបន់ធ្វើស្រូវប្រដេញទឹក ដោយមានចំណែកប្រហែល ៤១% នៃផលិតកម្មស្រូវសរុបនៅខេត្តតាកែវ។ ទោះបីនៅទីផ្សារក្នុងស្រុកគេចាត់ទុកថា ពូជស្រូវនេះមាន

គុណភាពអន់ក្តី ប៉ុន្តែទិន្នផលខ្ពស់ និងតម្រូវការខ្ពស់ពីពាណិជ្ជកររៀតណាម បានជំរុញកសិករឲ្យដាំស្រូវប្រភេទនេះជាលក្ខណៈពាណិជ្ជកម្ម ។

**ពូជគុណភាពអន់៖** កសិករនៅតែបន្តប្រើគ្រាប់ពូជគុណភាពអន់។ ទោះបីមានការរីកចម្រើនខាងជំនាញឯកទេសក្តី ក៏ការផ្គត់ផ្គង់គ្រាប់ពូជ នៅតែមិនទាន់បានគ្រប់គ្រាន់នៅតាមតំបន់ជាច្រើននៅកម្ពុជា ក្នុងនេះមានទាំងខេត្តតាកែវផង។ កសិករភាគច្រើនមិនបានប្តូរគ្រាប់ពូជជាថ្មីឲ្យបានទៀងទាត់ទេ ហើយរបៀបទុកដាក់គ្រាប់ពូជមិនល្អបានធ្វើឲ្យវាលាយឡំចូលគ្នា និងថយចុះអត្រាដុះលូតលាស់ និងគុណភាពជាពូជសុទ្ធ ពីមួយរដូវទៅមួយរដូវ។ កសិករ (ជាពិសេសកសិករធ្វើស្រូវវស្សា) តែងផ្លាស់ប្តូរគ្រាប់ពូជ តែក្រោយពេលអ្នកប្រមូលទិញ និងម្ចាស់រោងកិនស្រូវទាមទារនូវស្រូវមានគុណភាពល្អជាងមុន ឬ ដើម្បីទទួលបានថ្លៃខ្ពស់សម្រាប់ផលស្រូវរបស់ខ្លួន។

**កង្វះសេវាផ្សព្វផ្សាយបច្ចេកទេសកសិកម្ម៖** កសិករត្រូវតែបញ្ហាលទ្ធភាពទទួលបានជំនួយបច្ចេកទេស ពីអាជ្ញាធរមូលដ្ឋានដើម្បីគ្រប់គ្រងលើបញ្ហាសត្វចង្រៃជាពិសេសនៅរដូវប្រាំង។ ពួកគេមានប្រើថ្នាំសម្លាប់សត្វចង្រៃជាច្រើនប្រភេទ ប៉ុន្តែថ្នាំទាំងនោះខ្លះជាទំនិញហាមឃាត់ និងប៉ះពាល់អាក្រក់ដល់សុខភាព និងបរិស្ថាន។ ថ្នាំសម្លាប់សត្វចង្រៃលក់លើទីផ្សារ ភាគច្រើននាំចូលពីរៀតណាម ឬ ថៃ និងមានសេចក្តីណែនាំពីរបៀបប្រើសរសេរជាភាសារៀតណាម ឬថៃ ហើយកសិករមិនអាចមើលយល់ពីរបៀបត្រូវប្រុងប្រយ័ត្ន ប្ររបៀបលាយនិងប្រើប្រាស់ថ្នាំទាំងនោះទេ។ កង្វះសេវាផ្សព្វផ្សាយបច្ចេកទេសកសិកម្ម និងការណែនាំពីវិធីប្រើដី ធ្វើឲ្យកសិករត្រូវពឹងផ្អែកលើការណែនាំរបស់ឈ្មួញ ឬក៏ ប្រើដីទៅតាមកម្រិត/បរិមាណ ដែលគាត់មានលទ្ធភាពរកបាន។ ការត្រួតពិនិត្យអន់ខ្សោយនៅតាមច្រកព្រំដែន បានបើកផ្លូវឲ្យដីគ្មានស្តង់ដារហូរចូលមកក្នុងទីផ្សារ។ លើសពីនេះទៀតប្រហែល ១០% នៃដីលក់លើទីផ្សារជាដីមានការលាយបន្លំ ឬមានគុណភាពទាបដែលគេបានវេចខ្ចប់ជាថ្មី ដោយប្រើប្រាស់មានដាក់ផ្លាកសញ្ញានៃដីគុណភាពខ្ពស់ៗ (Theng 2012)។

**ទីផ្សារស្រូវ៖** ប្រហែល ៦៩% (៧៦៤.៩០២តោន) នៃ

រូបភាព ៤៖ ការសម្របសម្រួលផ្តល់ព័ត៌មានក្នុងខ្សែចង្វាក់តម្លៃ



ផលិតកម្មស្រូវសរុបនៅខេត្តតាកែវ ជាអតិរេកស្រូវ ដែលបង្ហាញពីសក្តានុពលដ៏ធំសម្រាប់ការនាំចេញ។ ប៉ុន្តែកង្វះវិនិយោគជាមូលធនទៅលើរោងកិនស្រូវ និងបច្ចេកវិទ្យាកិនស្រូវទំនើបៗ បានកាត់បន្ថយសមត្ថភាពកែច្នៃអតិរេកស្រូវនេះ ធ្វើឲ្យស្រូវមួយភាគធំត្រូវបាននាំចេញ ជាពិសេសទៅកាន់ប្រទេសវៀតណាម។ ពាណិជ្ជករវៀតណាម ហាក់ដូចជាអាចគ្របដណ្តប់បានលើពាណិជ្ជកម្មស្រូវនេះ ដោយពួកគេជាអ្នកកំណត់ថ្លៃ និងស្តង់ដារគុណភាព ហើយក៏អាចឆ្លៀតឱកាសបន្ទាបគុណភាព និងបញ្ចុះថ្លៃស្រូវ។ ដូច្នេះ កម្ពុជាចាំបាច់ត្រូវចាត់វិធានការដើម្បីធ្វើចំណាត់ថ្នាក់គុណភាពស្រូវ ដែលអាចធ្វើឲ្យពាណិជ្ជកម្មមានលក្ខណៈយុត្តិធម៌សម្រាប់ភាគីទាំងសងខាង។

**ការពាក់ព័ន្ធនៃគោលនយោបាយ**

កសិករត្រូវប្រឈមមុខនឹងចំណាយផលិតកម្មខ្ពស់ និងថ្លៃទិញលក់ទាបៗនៅកសិដ្ឋាន។ ចំណុចនេះបង្ហាញពីតម្រូវការកាត់បន្ថយចំណាយផលិតកម្ម ជាពិសេសចំណាយហ្វូសពីសមត្ថភាពគ្រប់គ្រងរបស់ផលិតករ និងកែលម្អថ្លៃទិញលក់នៅកសិដ្ឋានសម្រាប់ទាំងស្រូវប្រាំង និងស្រូវវស្សា។

ការវិភាគខ្សែចង្វាក់តម្លៃបង្ហាញថា ស្រូវនៅខេត្តតាកែវមិនទាន់បំពេញបានតាមស្តង់ដារសម្រាប់នាំចេញទេ។ សកម្មភាពផ្សេងៗដែលគួរពិចារណាសម្រាប់ផ្នែកផលិតកម្មរួមមាន ការណែនាំឲ្យប្រើពូជស្រូវមានគុណភាពល្អ ការចែកចាយនិងផ្លាស់ប្តូរគ្រាប់ពូជជាថ្មីឲ្យបានទៀងទាត់ និងការផ្តល់សេវាផ្សព្វផ្សាយបច្ចេកទេសកសិកម្ម

ស្តីពី វិធីល្អៗក្នុងការដាំស្រូវ ដូចជា ការគ្រប់គ្រងបញ្ហាសត្វចង្រៃ និងការកែលម្អគុណភាពដី និងការប្រើដី។ សកម្មភាពទាំងនេះអាចឲ្យកសិករកាត់បន្ថយចំណាយផ្សេងៗ ជាពិសេសទៅលើដី និងថ្នាំសម្លាប់សត្វចង្រៃ ព្រមទាំងទទួលបានទិន្នផលស្រូវកាន់តែខ្ពស់ និងមានគុណភាពស្របតាមស្តង់ដារនាំចេញ ដែលនឹងផ្តល់នូវថ្លៃទីផ្សារកាន់តែប្រសើរ។

ទីផ្សារស្រូវមានរចនាសម្ព័ន្ធល្អនៅខេត្តតាកែវ ជួយឲ្យកសិករអាចលក់ស្រូវបានតាមតម្លៃទីផ្សារប្រកួតប្រជែង។ អតិរេកស្រូវគេអាចកិនវា និងលក់ដូរវាប្រកបដោយប្រសិទ្ធភាពនៅក្នុងទីផ្សារមូលដ្ឋាន ប៉ុន្តែសមត្ថភាពកិនស្រូវកម្រិតទាប និងកង្វះវិនិយោគជាមូលធន ធ្វើឲ្យផ្នែកកិនស្រូវនេះមិនអាចកែច្នៃអតិរេកស្រូវទាំងអស់បានទេ។ ដូច្នេះការនាំចេញស្រូវនៅតែសំខាន់បំផុតប៉ុន្តែនាបច្ចុប្បន្ន អតិរេកស្រូវត្រូវបានដោះដូរតែជាមួយប្រទេសវៀតណាមប៉ុណ្ណោះ។ កម្ពុជាបានចុះហត្ថលេខាលើអនុស្សារណៈយោគយល់គ្នាជាមួយប្រទេសវៀតណាម ដើម្បីនាំចេញ និងនាំចូលស្រូវ ប៉ុន្តែការផ្លាស់ប្តូរក្នុងគោលនយោបាយពាណិជ្ជកម្មស្រូវអង្កររបស់វៀតណាម តាមរយៈការយកពន្ធគយកាន់តែច្រើន ការកំណត់កូតា ឬការបិទព្រំដែនដើម្បីការពារទីផ្សារក្នុងស្រុក អាចធ្វើឲ្យវិស័យស្រូវនៅខេត្តតាកែវ ជួបនឹងវិបត្តិ។ វិធានការសុវត្ថិភាពសេដ្ឋកិច្ចដ៏សំខាន់មួយ សម្រាប់ទប់ទល់នឹងហានិភ័យនៃការអាក់រអួលបែបនេះ គឺការបើកដំណើរការនូវខ្សែចង្វាក់នាំចេញស្រូវរបស់កម្ពុជាមួយឡើង។

ឯកសារយោងមាននៅក្នុងអត្ថបទជាអង់គ្លេស

**តពីទំព័រ ៤ អំណោយម្រង់វិស័យជន...**

ទៅតាមតម្រូវការរបស់ប្រជាជននៅមូលដ្ឋាន ហើយវាអាចបង្កើតឲ្យមានភាពតានតឹងរវាងសហគមន៍ និងអង្គការប្រតិបត្តិច្បាប់។ ប៉ុន្តែភាពយឺតយ៉ាវពេកក្នុងការសម្រេចចិត្ត ឬដាក់អនុវត្តច្បាប់ថ្មីៗក៏អាចបង្កជាបញ្ហាផងដែរ។ ដូច្នេះ ការស្វែងរកផ្លូវកណ្តាល ដើម្បីសម្រេចបានទាំងការចូលរួមប្រកបដោយប្រសិទ្ធភាព និងការអនុវត្តទាន់ពេលវេលានោះ មិនមែនជាការងាយស្រួលឡើយ។

ឯកឧត្តមអគ្គនាយកប្រធានរដ្ឋបាលជលផល បានបញ្ជាក់នៅក្នុងវេទិកាអង្គសិក្ខាសាលានោះថា ការអនុវត្តកំណែទម្រង់វិស័យជលផលបាន និងកំពុងជួបប្រទះបញ្ហាប្រឈមជាបន្តបន្ទាប់ដូច្នេះ ត្រូវមានការប្រាស្រ័យទាក់ទងគ្នាជាចំហ រវាងតួអង្គពាក់ព័ន្ធទាំងអស់ និងត្រូវមានឆន្ទៈក្នុងការពិសោធន៍សាកល្បង និងរៀនសូត្ររួមគ្នា។ ការប្តេជ្ញាចិត្តធ្វើការពិសោធន៍សាកល្បង និងរៀន

សូត្ររួមគ្នា ត្រូវមានដំណើរការអនុវត្តន៍នូវគំនិតផ្តួចផ្តើមថ្មីៗថែមទៀត ដើម្បីបំផុសគំនិតបែបថ្មីនៅថ្នាក់មូលដ្ឋាន ចងក្រងមេរៀនបទពិសោធន៍ដែលរៀនសូត្របាន ហើយយកទៅប្រើប្រាស់ ក្នុងកិច្ចខំប្រឹងប្រែងធ្វើកំណែទម្រង់ស្ថាប័ន និងគោលនយោបាយដែលទាក់ទងទៅនឹងវិស័យជលផលនាពេលអនាគត។ ស្ថាប័នរដ្ឋាភិបាលដែលពាក់ព័ន្ធ និងភ្នាក់ងារជលផលនៅតាមមូលដ្ឋានក៏ត្រូវមានសមត្ថភាពនិងចំណេះដឹងថ្មីៗបន្ថែមទៀត ដើម្បីជួយទ្រទ្រង់ដល់ការអនុវត្តវិធីសាស្ត្រនេះ។

បឹងទន្លេសាបជាប្រព័ន្ធអេកូឡូស៊ីមួយដ៏ធំទូលាយ មានលក្ខណៈស្មុគស្មាញ និងងាយខ្ទេចខ្ទាំ។ ប្រព័ន្ធនេះបានជួយទ្រទ្រង់ដល់



### តាមដានសេដ្ឋកិច្ច - ស្ថានភាពក្រៅប្រទេស<sup>១</sup>

ផ្នែកនេះរៀបរាប់ពី ស្ថានភាពនៃសេដ្ឋកិច្ចសំខាន់ៗនៅក្នុង ពិភពលោក នៅអាស៊ីខាងត្បូង និងអាស៊ីខាងកើត។

ភាពមិនប្រាកដប្រជា និងងាយរងគ្រោះក្នុងសេដ្ឋកិច្ច ពិភពលោកនៅតែមានជាបន្ត ដោយសារសេដ្ឋកិច្ចប្រទេសធំៗនៅ តំបន់អាស៊ី និងប្រទេសឧស្សាហកម្មចម្បងៗបន្តឡើងចុះ និងមាន កំណើនយឺតជាងមុន។ សេដ្ឋកិច្ចតំបន់អាស៊ីនៅតែជា កម្លាំងជំរុញ ដល់ការរើបឡើងនៃសេដ្ឋកិច្ចពិភពលោក ទោះបីជាការជំរុញនេះ មានល្បឿនយឺតជាងមុនក្តី។

នៅត្រីមាសទី១ កំណើន ផសស ពិតនៅឥណ្ឌូនេស៊ីធ្លាក់ចុះ បន្តិចមកត្រឹម ៦,០% ធៀបនឹង ៦,១% កាលពីត្រីមាសមុន និង ៦,៣% កាលពីមួយឆ្នាំមុន។ កំណើន ផសស ពិតនៅម៉ាឡេស៊ីធ្លាក់ ចុះមកត្រឹម ៤,១% ធៀបនឹង ៤,៧% កាលពីមួយឆ្នាំមុន។ កំណើន ផសស នៅសិង្ហបុរី ធ្លាក់ចុះទាបបំផុតគិតចាប់ពីឆ្នាំ២០១០ មក នៅត្រឹម ០,២% ធៀបនឹង ១,៦% កាលពីមួយឆ្នាំមុន។ ប្រទេស ចិននៅតែមាន ការរីកលូតលាស់សេដ្ឋកិច្ចយ៉ាងលឿនបំផុតមួយ ដោយមានកំណើន ផសស ៧,៧% នៅត្រីមាសទី១ ពោលគឺ ធ្លាក់ចុះបន្តិចបើធៀបនឹងកំណើន ៧,៩% កាលពីត្រីមាសមុន។ សេដ្ឋកិច្ចចិនអាចមានកំណើនយឺតថែមទៀត ដែលនឹងជះឥទ្ធិពល ទៅលើទីផ្សារផលិតផល និងអ្នកប្រើប្រាស់ទាំងនៅក្នុងស្រុក និងអន្តរជាតិ។ ក្នុងករណីនេះ ចិនប្រហែលត្រូវពិចារណាធ្វើការ ផ្លាស់ប្តូរចរនាសម្ព័ន្ធ ដើម្បីសម្រេចបានកំណើនលឿន និងមាន ចីរភាព។ ទោះបីជម្លោះដណ្តើមកោះមួយចំនួន រវាងចិននិងជប៉ុន និង រវាងចិននិងប្រទេសជាច្រើនទៀតនៅអាស៊ីអាគ្នេយ៍ បាន ធ្វើស្រាវជ្រាវវិញក្តី ក៏ចិនត្រូវតែខិតខំដោះស្រាយជម្លោះដោយ សន្តិវិធី ដើម្បីធានាឲ្យមានលំហូរលូតលាស់នៃវិនិយោគ និង ពាណិជ្ជកម្មក្រៅប្រទេស។ កំណើន ផសស ពិតនៅហុងកុង កើនដល់ ២,៨% ធៀបនឹង ២,៥% នៅត្រីមាសមុន ប៉ុន្តែនៅ កូរ៉េខាងត្បូង កំណើន ផសស ធ្លាក់ចុះមកត្រឹម ១,៥% ធៀបនឹង ១,៦% កាលពីត្រីមាសមុន។

កិច្ចប្រឹងប្រែងជំរុញ កំណើនសេដ្ឋកិច្ចឡើងវិញនៅតំបន់ អឺរ៉ុប សម្រេចបានជោគជ័យមួយកម្រិត ដោយទទួលបានកំណើន វិជ្ជមាននៅត្រីមាសទី១ បន្ទាប់ពីមានកំណើនអវិជ្ជមានអស់បី ត្រីមាសជាបន្តបន្ទាប់។ នៅត្រីមាសទី១ កំណើន ផសស នៅតំបន់ អឺរ៉ុប កើនដល់ ១,១% ធៀបនឹង -០,៩% កាលពីត្រីមាសមុន។ សេដ្ឋកិច្ចជប៉ុនក៏រីកលូតលាស់យឺតដែរ ដោយមានកំណើន ០,៤% ធៀបនឹង ២,៨% កាលពីឆ្នាំមុន។ សហរដ្ឋអាមេរិកបន្តមាន ដំណើរការសេដ្ឋកិច្ចល្អ បើធៀបនឹងប្រទេសមានសេដ្ឋកិច្ចជឿន លឿនដទៃទៀត ដោយមានកំណើន ១,៨% ធៀបនឹង ១,៦% កាលពីត្រីមាសមុន។

### អតិថិជនលោក និងអតិថិជនស្ត្រី

នៅត្រីមាសទី១ សេដ្ឋកិច្ចស្ត្រីរត់ទាំងអស់អាចគ្រប់គ្រង អតិថិជនលោកបានល្អ។ អតិថិជនលោកនៅកម្ពុជាធ្លាក់ចុះមកត្រឹម ១,៥% ធៀបនឹង ១,៨% កាលពីត្រីមាសមុន និង ៥,៥% កាលពីឆ្នាំមុន។ អតិថិជនលោកនៅវៀតណាមបន្តថយចុះវិញមកត្រឹម ៦,៩% ធៀបនឹង ១៦,០% កាលពីឆ្នាំមុន។ ជប៉ុនមានការធ្លាក់ចុះថ្លៃទំនិញសរុប ដែលដាក់សម្ពាធបង្កើនអត្រាការប្រាក់ពិត។ បរិក្ខណបន្ត កើតមាននៅជប៉ុន ទោះបីរដ្ឋាភិបាលបានអនុវត្តវិធានការបង្កើន ចំណាយយ៉ាងច្រើន តាមគោលនយោបាយ "Abenomics" ក៏ដោយ។

នៅត្រីមាសទី១ ប្រាក់រៀលឡើងថ្លៃ ០,០២% ធៀបនឹង ត្រីមាសមុន (១,៣% ធៀបនឹងមួយឆ្នាំមុន) ទល់នឹងប្រាក់ ដុល្លារ។ ប្រាក់រូបីយ៉ាតឥណ្ឌូនេស៊ីថ្លៃ ០,៧% (៦,៦% ធៀប នឹងមួយឆ្នាំមុន) ហើយប្រាក់រឹងហ្គីតម៉ាឡេស៊ីនៅថេរ។ ប្រាក់បាត ថៃឡើងថ្លៃ ២,៩% (៣,៨% ធៀបនឹងមួយឆ្នាំមុន)។ ប្រាក់អឺរ៉ូ នៅថេរទល់នឹងប្រាក់ដុល្លារ រីឯប្រាក់យេនជប៉ុនធ្លាក់ថ្លៃ ១៣,៥% (១៦,៤% ធៀបនឹងមួយឆ្នាំមុន) ដែលបានជួយបង្កើនភាពប្រកួត ប្រជែងផ្នែកនាំចេញរបស់ជប៉ុន។

### ថ្លៃផលិតផលនៅលើទីផ្សារពិភពលោក

នៅត្រីមាសទី១ ពោត (US No. 2) ចុះថ្លៃ ១,៨% មកត្រឹម ៣០៥,២ដុល្លារ/តោនប៉ុន្តែឡើងថ្លៃ១០,០%ធៀបនឹងមួយឆ្នាំមុន។ ប្រេងឆាឡើងថ្លៃ ៥,៤% (ចុះថ្លៃ ២៣% ធៀបនឹងមួយឆ្នាំមុន) ដល់ ៨៥២,៧ដុល្លារ/តោន ហើយកៅស៊ូ (SMR5) ឡើងថ្លៃ ៣,០% (ចុះថ្លៃ ១៨,១% ធៀបនឹងមួយឆ្នាំមុន) ដល់ ៣០២៩,៥ដុល្លារ/ តោន។ ក្នុងត្រីមាសដដែល អង្ករថៃ (100% B) ចុះថ្លៃ ០,៤% (ឡើងថ្លៃ ៨,៣% ធៀបនឹងមួយឆ្នាំមុន) ដល់ ៥៩៤,៧ដុល្លារ/ តោន ហើយសណ្តែកសៀង (US No.1) ចុះថ្លៃ ៣,៤% (ឡើងថ្លៃ ១៣,៨% ធៀបនឹងមួយឆ្នាំមុន) ដល់ ៥៥៨,៤ដុល្លារ/តោន។ ប្រេងនៅ (OPEC spot) ឡើងថ្លៃ ២,១% (ចុះថ្លៃ ៦,៦% ធៀប នឹងមួយឆ្នាំមុន) ដល់ ១០៩,៥ដុល្លារ/ធុង។ សាំង (US Gulf Coast) ចុះថ្លៃ ៣,៣% ( ១០,១% ធៀបនឹងមួយឆ្នាំមុន) មកត្រឹម ០,៧១ដុល្លារ/លីត្រ។ ម៉ាស៊ូត (low sulphur No. 2) ឡើងថ្លៃ ១,៥% ធៀបនឹងត្រីមាសមុន ដល់ ០,៨២ដុល្លារ/លីត្រ ប៉ុន្តែចុះថ្លៃ ២,៧% បើធៀបនឹងមួយឆ្នាំមុន។

<sup>១</sup> អត្ថបទនេះ រៀបរៀងដោយលោក វិញ វឌ្ឍនា ជាអ្នកស្រាវជ្រាវនៅវិទ្យាស្ថាន CDR1។

តារាង១. កំណើន ផលស ពិត នៃផ្ទៃក្នុងកម្មវិធីសម្រេចបាន ពីឆ្នាំ២០០៨-២០១៣ (កំណើនជាភាគរយធៀបនឹងឆ្នាំមុន)

	2008	2009	2010	2011				2012				2013	
				Q1	Q2	Q3	Q4	Q1	Q2	Q3	Q4	Q1	
<b>ប្រទេសអាស៊ានច្រើនជាងមួយ</b>													
កម្ពុជា	6.8	0.1	-	-	-	-	-	-	-	-	-	-	-
ឥណ្ឌូណេស៊ី	6.1	4.2	6.2	6.5	6.5	6.5	6.5	6.3	6.4	6.2	6.1	6.0	6.0
ម៉ាឡេស៊ី	4.6	-2.4	9.0	4.6	4.0	5.8	5.2	4.7	5.4	5.2	6.4	4.1	4.1
សិង្ហបុរី	1.1	-4.5	14.7	8.3	0.9	5.9	3.6	1.6	1.9	0.3	1.5	0.2	0.2
ថៃ	2.6	3.3	7.9	3	2.6	3.5	-9.0	0.0	4.2	3.3	19.5	5.4	5.4
វៀតណាម	6.2	4.7	6.7	5.4	5.7	7.2	6.1	-	-	-	-	-	-
<b>ប្រទេសអាស៊ីច្រើនជាងមួយ</b>													
ចិន	9.0	8.2	10.4	9.7	9.5	9.1	8.9	8.1	7.6	7.4	7.9	7.7	7.7
ហុងកុង	2.4	-3.2	6.9	7.2	5.1	4.3	3.0	4.2	3.6	1.3	2.5	2.8	2.8
កូរ៉េខាងត្បូង	2.2	-1.0	6.1	4.2	3.4	3.4	3.4	3.0	2.4	1.5	1.6	1.5	1.5
តៃវ៉ាន់	0.1	-3.6	11.1	6.5	4.9	3.4	1.9	0.4	-0.2	1.0	3.7	1.7	1.7
<b>ប្រទេសឧស្សាហកម្មច្រើនជាងមួយ</b>													
អឺរ៉ុប	0.9	-3.8	1.6	2.5	1.6	1.4	0.7	0.0	-0.4	-0.6	-0.9	1.1	1.1
ជប៉ុន	-0.7	-5.4	4.1	-1	-1.0	0.0	-1.0	2.8	3.5	0.1	0.5	0.4	0.4
សហរដ្ឋអាមេរិក	1.1	-2.5	2.7	2.3	1.5	1.6	1.6	2.1	2.2	2.5	1.6	1.8	1.8

Sources: IMF, Economist and countries' statistic offices

តារាង២. អត្រាអតិផរណានៃផ្ទៃក្នុងកម្មវិធីសម្រេចបាន ពីឆ្នាំ២០០៨-២០១៣ (កំណើនជាភាគរយធៀបនឹងឆ្នាំមុន-មធ្យមភាគតាមការិយបរិច្ឆេទ)

	2008	2009	2010	2011				2012				2013	
				Q1	Q2	Q3	Q4	Q1	Q2	Q3	Q4	Q1	
<b>ប្រទេសអាស៊ានច្រើនជាងមួយ</b>													
កម្ពុជា	19.7	-0.5	4.1	5.5	6.2	6.7	4.9	5.5	2.9	1.6	1.8	1.5	1.5
ឥណ្ឌូណេស៊ី	10.1	4.7	5.1	3.8	5.9	4.7	4.1	3.8	4.5	4.5	4.4	5.3	5.3
ម៉ាឡេស៊ី	5.3	0.4	1.7	2.3	3.3	3.4	3.2	2.3	1.7	1.4	1.3	1.4	1.4
សិង្ហបុរី	6.5	0.5	2.9	4.9	4.7	5.5	5.5	4.9	5.2	4.2	4.0	3.6	3.6
ថៃ	5.5	-0.9	3.1	3.4	4.1	4.1	4.0	3.4	2.6	2.9	3.2	3.1	3.1
វៀតណាម	23.3	7.3	9.0	16.0	19.4	22.5	19.8	16.0	8.6	5.6	7.0	6.9	6.9
<b>ប្រទេសអាស៊ីច្រើនជាងមួយ</b>													
ចិន	5.9	-0.8	3.2	3.8	5.7	6.3	4.6	3.8	2.9	1.9	2.1	2.4	2.4
ហុងកុង	4.3	-0.3	2.4	5.2	5.1	6.5	5.7	5.2	4.2	3.1	3.8	2.2	2.2
កូរ៉េខាងត្បូង	4.6	2.8	3.0	2.9	4.2	4.8	4.1	2.9	2.4	1.6	1.7	1.4	1.4
តៃវ៉ាន់	3.2	-1.1	1.0	1.3	1.6	1.3	1.4	1.3	1.6	3.0	1.9	1.8	1.8
<b>ប្រទេសឧស្សាហកម្មច្រើនជាងមួយ</b>													
អឺរ៉ុប	3.3	0.4	1.6	2.7	2.7	2.7	2.9	2.7	2.5	2.5	2.3	1.8	1.8
ជប៉ុន	1.4	-1.3	-0.7	0.3	0.3	0.2	-0.3	0.3	0.2	-0.4	-0.2	-0.3	-0.3
សហរដ្ឋអាមេរិក	3.8	-0.4	1.7	2.8	3.5	3.8	3.3	2.8	1.9	1.7	1.9	1.7	1.7

Sources: International Monetary Fund, Economist and National Institute of Statistics

តារាង៣. អត្រាប្តូរប្រាក់ធៀបនឹងដុល្លារអាមេរិកនៃរូបិយវត្ថុរបស់ផ្ទៃក្នុងកម្មវិធីសម្រេចបាន ពីឆ្នាំ២០០៨-២០១៣ (មធ្យមភាគតាមការិយបរិច្ឆេទ)

	2008	2009	2010	2011				2012				2013	
				Q1	Q2	Q3	Q4	Q1	Q2	Q3	Q4	Q1	
<b>ប្រទេសអាស៊ានច្រើនជាងមួយ</b>													
កម្ពុជា (រៀល)	4054.2	4140.5	4187.1	4041.9	4044.9	4095.7	4071.9	4046.0	4054.3	4060.2	3995.9	3995	3995
ឥណ្ឌូណេស៊ី (រូពិយ៉ា)	9699.0	10413.8	9089.9	8902.0	8593	8625.8	8985.7	9078.6	9281.3	9490.3	9614.6	9681.9	9681.9
ម៉ាឡេស៊ី (រីងហ្គីត)	3.3	3.5	3.2	3.1	3.0	3.0	3.2	3.1	3.1	3.1	3.1	3.1	3.1
សិង្ហបុរី (ដុល្លារសិង្ហបុរី)	1.4	1.5	1.4	1.3	1.2	1.2	1.3	1.3	1.3	1.6	1.2	1.2	1.2
ថៃ (បាត)	33.4	34.3	31.7	30.6	30.3	30.2	31.0	31.0	31.3	31.3	30.7	29.8	29.8
វៀតណាម (ដុង)	16382.0	17725.2	19200.8	20,273.8	20,693.6	20,699.6	20,997.7	20,971.2	20849.7	20847.5	20839.3	20829.6	20829.6
<b>ប្រទេសអាស៊ីច្រើនជាងមួយ</b>													
ចិន (យ៉េន)	6.9	6.8	6.76	6.6	6.5	6.4	6.36	6.3	6.3	6.4	6.2	6.2	6.2
ហុងកុង (ដុល្លារហុងកុង)	7.8	7.8	7.77	7.8	7.8	7.8	7.78	7.8	7.8	7.8	7.8	7.8	7.8
កូរ៉េខាងត្បូង (វ៉ុន)	1137.2	1277.8	1156.3	1020.2	1084.3	1084.9	1144.87	1131.2	1152.6	1132.9	1089.9	1085.9	1085.9
តៃវ៉ាន់ (ដុល្លារតៃវ៉ាន់-NT\$)	31.5	33.0	31.3	29.3	28.9	29.2	30.26	29.7	29.6	29.8	29.2	29.5	29.5
<b>ប្រទេសឧស្សាហកម្មច្រើនជាងមួយ</b>													
អឺរ៉ុប (អឺរ៉ូ)	0.8	0.7	0.8	0.7	0.7	0.7	0.74	0.8	0.8	0.8	0.8	0.8	0.8
ជប៉ុន (យ៉េន)	102.5	93.6	87.8	82.3	81.7	77.9	77.78	79.3	80.1	78.6	81.3	92.3	92.3

Sources: International Monetary Fund, Economist and National Bank of Cambodia

តារាង៤. ថ្លៃផលិតផលច្រើនជាងមួយនៅលើទីផ្សារពិភពលោក ពីឆ្នាំ២០០៨-២០១៣ (មធ្យមភាគតាមការិយបរិច្ឆេទ)

	2008	2009	2010	2011				2012				2013	
				Q1	Q2	Q3	Q4	Q1	Q2	Q3	Q4	Q1	
ពោត (US No. 2) - USA (USD/តោន)	218.2	167.3	167.3	280.3	311.6	302.8	270.8	277.5	270.5	327.1	310.9	305.2	305.2
ប្រេងឆា-អឺរ៉ុបពាយព្យ (USD/តោន)	912.2	686.8	834.7	1251.0	1147.0	1079.0	1024.7	1106.7	1083.3	993.0	809.3	852.7	852.7
តៅស៊ី SMR 5 (USD/តោន)	2586.3	1884.8	3152.2	5278.0	4968.8	4617.6	3658.0	3701.2	3361.0	2799.2	2941.5	3029.5	3029.5
អង្ករ (Thai 100%B) - បារាំង (USD/តោន)	615.3	524.5	456.2	528.3	514.3	581.3	610.3	549.0	600.3	595.7	597.0	594.7	594.7
សណ្តែកសៀង (US No. 1) - USA (USD/តោន)	460.4	414.0	375.4	537.2	525.7	514.0	454.8	490.8	546.5	649.4	577.8	558.4	558.4
ប្រេងឆា - OPEC spot (USD/ផុង)	95.4	60.5	71.6	93.3	113.3	108.9	109.1	117.3	106.7	106.6	107.3	109.5	109.5
សាំង - US Gulf Coast (សេន/ប៊ែត្រ)	62.2	42.9	49.8	63.2	78.7	74.6	68.5	79.0	74.0	71.6	73.4	71.0	71.0
ម៉ាស៊ីត (ស្កាន់ធីតិច លេខ២) - US Gulf Coast (សេន/ប៊ែត្រ)	76.20	43.05	51.6	72.5	75.7	77.3	77.3	83.8	77.8	81.1	80.3	81.5	81.5

Sources: Food and Agriculture Organisation and US Energy Information Administration

**តាមដានសេដ្ឋកិច្ច-ស្ថានភាពក្នុងប្រទេស<sup>១</sup>**

**សកម្មភាពសេដ្ឋកិច្ចសំខាន់ៗ**

នៅត្រីមាសទី១ ឆ្នាំ២០១៣ ដំណើរការសេដ្ឋកិច្ចហាក់ដូចមិន គួរឲ្យមានសុទិដ្ឋិនិយមប៉ុន្មានទេ ដោយសារការថយចុះកំណើន ក្នុងវិស័យសំខាន់ៗ ដែលជាសញ្ញាថា រដ្ឋាភិបាលគួរបង្កើនការយក ចិត្តទុកដាក់ បើសិនចង់សម្រេចគោលដៅកំណើនសេដ្ឋកិច្ច ៧% ដូចបានរំពឹងទុកសម្រាប់ឆ្នាំនេះ។

នៅត្រីមាសទី១ វិនិយោគជាទ្រព្យសកម្មជាប់លាប់អនុម័ត ដោយក្រុមប្រឹក្សាអភិវឌ្ឍន៍កម្ពុជា ធ្លាក់ ៨១,១% ធៀបនឹងត្រី មាសមុន (៤៧,៥% ធៀបនឹងមួយឆ្នាំមុន) មកត្រឹម ២១៨,៩ លានដុល្លារ ដែលមិនមែនជាសញ្ញាល្អសម្រាប់ អត្រាកំណើន រំពឹងទុក ៧% នោះឡើយ។ វិនិយោគខាងកសិកម្មធ្លាក់ ៩៨% ធៀបនឹងត្រីមាសមុន (៩៨,៥% ធៀបមួយឆ្នាំមុន) មក ២,៣ លានដុល្លារ ទោះបីរដ្ឋាភិបាលបានយកចិត្តទុកដាក់ខ្លាំងលើក កម្ពស់ ការប្រកួតប្រជែង និងផលិតភាពក្នុងវិស័យនេះ ពិសេស ដំណាំស្រូវក្តី។ វិនិយោគខាងឧស្សាហកម្មដែលជាកម្លាំងជំរុញ កំណើនសំខាន់មួយ បានធ្លាក់ ០,៦% (៦,៤% ធៀបមួយឆ្នាំ មុន) មក ១៩៥,៤លានដុល្លារ។ វិនិយោគក្នុងផ្នែកកាត់ដេរ ធ្លាក់ ២៨,៤% (២១,៤% ធៀបមួយឆ្នាំមុន) មក ១០៩,៥លាន ដុល្លារ។ ផ្នែកសណ្ឋាគារ និងអាជីវកម្មទាក់ទងនឹងទេសចរណ៍មាន សកម្មភាពខ្លាំង ប៉ុន្តែមិនទទួលបានវិនិយោគទេក្នុងត្រីមាសទី១ នេះ។ ទោះយ៉ាងណាកម្ពុជាបន្តទាក់ទាញ ភ្ញៀវទេសចរបានច្រើន ដោយកើន ១៦,៤% (១៧,៨% ធៀបនឹងមួយឆ្នាំមុន) ក្នុងនេះ ភ្ញៀវមកដល់តាមផ្លូវអាកាសកើន ២២,១% (១៩,០% ធៀបមួយ ឆ្នាំមុន) ហើយតាមផ្លូវគោកនិងផ្លូវទឹកកើន ១០,៨% (១៦,៥% ធៀបមួយឆ្នាំមុន)។

វិស័យសំណង់ជា សសរស្តម្ភមួយនៃកំណើនសេដ្ឋកិច្ចដែល ទទួលរងផលប៉ះពាល់ពីវិបត្តិហិរញ្ញវត្ថុសាកល ហើយការរឹបឡើង វិញ មានល្បឿនយឺត។ តម្លៃសរុបនៃគម្រោងសាងសង់នៅត្រីមាស ទី៤ ឆ្នាំ២០១២ ធ្លាក់ ៦៥,៨% ធៀបនឹងត្រីមាសមុន (៥៩,៧% ធៀបមួយឆ្នាំមុន) មក ៥៩,៩លានដុល្លារ។ គម្រោងសាងសង់ផ្ទះ និងភូមិគ្រឹះ ធ្លាក់ ៥៣,៦% (៨៦% ធៀបនឹងមួយឆ្នាំមុន) មក ៨,៥ លានដុល្លារ ហើយគម្រោងផ្ទះល្វែងធ្លាក់ចុះ ៨៣,៤% (៨២,៦% ធៀបនឹងមួយឆ្នាំមុន) មក ១០,២លានដុល្លារ។

ការនាំចេញក៏ធ្លាក់ល្បឿនដែរ។ នៅត្រីមាសទី១ ឆ្នាំ២០១៣ ការនាំចេញសរុបធ្លាក់ ៥៩,៨% ធៀបនឹងត្រីមាសមុន (៥៤,៣% ធៀបមួយឆ្នាំមុន) មក ៥៨៥,៣លានដុល្លារ។ ការនាំចេញសម្លៀក បំពាក់រួមចំណែក ៧៩,០% ក្នុងតម្លៃនាំចេញសរុប ដោយវាធ្លាក់ ៥៩,៥% (៥៦,៨% ធៀបមួយឆ្នាំមុន) មក ៤៦២,៥លានដុល្លារ ក្នុងនេះការនាំចេញទៅUS មាន ៤៣,១%, ទៅEU ៣៣,៧%, ទៅតំបន់អាស៊ាន ១,០% និងទៅជប៉ុន ១៨,១%។ ការនាំចេញ ផលិតផលកសិកម្ម ដែលមាន កៅស៊ូ និងអង្ករ ធ្លាក់ ៥៦,៩% (៤១,៧% ធៀបមួយឆ្នាំមុន) មក ៤៦,៩លានដុល្លារ។ នៅ ត្រីមាសទី១ នេះដែរ ការនាំចូលសរុបកើន ១៣,១% (៣៦,២%

ធៀបមួយឆ្នាំមុន) ដល់ ២,២ពាន់លានដុល្លារ។ ការនាំចូលសាំង កើន ០,១% (១១,៦% ធៀបមួយឆ្នាំមុន) រីឯការនាំចូលម៉ាស៊ីន ធ្លាក់ ០,៦% (០,៣% ធៀបមួយឆ្នាំមុន) ហើយការនាំចូល សម្ភារៈសំណង់ធ្លាក់ ២០,៥% (២,២% ធៀបមួយឆ្នាំមុន)។

**ហិរញ្ញវត្ថុសាធារណៈ**

កំណើនធនធានហិរញ្ញវត្ថុ ឆ្លងតាម ការពង្រឹងសកម្មភាព ប្រមូលចំណូល នៅតែជាលក្ខខណ្ឌចាំបាច់មួយសម្រាប់រដ្ឋាភិបាល និងសេដ្ឋកិច្ច។ សញ្ញាមួយបង្ហាញពីការរីកចម្រើន គឺកំណើន ចំណូលរដ្ឋាភិបាលពីមួយឆ្នាំទៅមួយឆ្នាំ ពិសេសចំណូលចរន្ត។ នៅត្រីមាសទី១ ឆ្នាំ២០១៣ ចំណូលសរុបធ្លាក់ ៩,៨% ធៀបនឹង ត្រីមាសមុន (៥,៣% ធៀបមួយឆ្នាំមុន) មក ១៨២០,២ពាន់ លានរៀល។ ចំណូលចរន្តធ្លាក់ ៩,០% (៥,១% ធៀបមួយឆ្នាំមុន) ហើយចំណូលពន្ធគ្រប់ ៤,៤% (១២,២% ធៀបមួយឆ្នាំមុន)។ ចំណូលពន្ធក្នុងស្រុកធ្លាក់ ១,៩% (កើន ១៤,៧% ធៀបមួយ ឆ្នាំមុន) មក ១២៥៣,១ពាន់លានរៀល។ ចំណូលមិនមែនពន្ធ ធ្លាក់ ៣០,៦% (២៧,៨% ធៀបមួយឆ្នាំមុន) មក ២៣៩ពាន់ លានរៀល។ ចំណូលមូលធនធ្លាក់ ៧៥,៣% (៨៧,៤% ធៀប មួយឆ្នាំមុន) មក ៥,៩ពាន់លានរៀល។ កិច្ចប្រឹងប្រែងកាត់ បន្ថយការខ្វះខាតក្នុងចំណាយរដ្ឋាភិបាល ក៏អាចសង្កេតឃើញ តាមការថយចុះចំណាយរដ្ឋាភិបាលក្នុងត្រីមាសទី១។ ប៉ុន្តែការ ថយចុះចំណាយសាធារណៈ អាចមានឥទ្ធិពលអវិជ្ជមានលើ សេដ្ឋកិច្ច ប្រសិនបើមានកាត់បន្ថយចំណាយលើកម្មវិធីសង្គម សំខាន់ៗ។ ចំណាយសរុបធ្លាក់ ៦៦,៣% ធៀបនឹងត្រីមាសមុន (៤៥,២% ធៀបមួយឆ្នាំមុន) មក ៩២៥,៩ពាន់លានរៀល។ ចំណាយមូលធនធ្លាក់ ៨៥,៦% (៧៩,១% ធៀបមួយឆ្នាំមុន រីឯ ចំណាយលើបៀវត្សរ៍ធ្លាក់ ៣៣,៦% (២២,៣% ធៀបមួយឆ្នាំ មុន)។ ចំណាយឧបត្ថម្ភធន និងជំនួយសង្គមធ្លាក់ ៤១,២% (កើន ៣០,៥% ធៀបមួយឆ្នាំមុន) មក ២៤៧ពាន់លានរៀល។

**អតិផរណា និង អត្រាប្តូរប្រាក់**

នៅត្រីមាសទី១ អតិផរណាត្រូវបានគ្រប់គ្រងយ៉ាងល្អ ដោយ ធ្លាក់ចុះមកត្រឹម ១,៥% ធៀបនឹង ១,៨% នៅត្រីមាសមុននិង ២,៩% កាលពីមួយឆ្នាំមុន។ សន្ទស្សន៍ថ្លៃអាហារនិងភេសជ្ជៈគ្មានជាតិស្រា កើន ១,៧% ធៀបនឹង ៣,៤% កាលពីមួយឆ្នាំមុន។ នៅត្រីមាស ទី១ នេះដែរ ប្រាក់រៀលឡើងថ្លៃ ០,០២% ធៀបនឹងត្រីមាសមុន (១,៣% ធៀបមួយឆ្នាំមុន) ទល់នឹងប្រាក់ដុល្លារ។ មាសធ្លាក់ថ្លៃ ៣,២% (២,១% ធៀបមួយឆ្នាំមុន) មកត្រឹម ១៩៩,៨ដុល្លារ/រៀល។ ម៉ាស៊ីនឡើងថ្លៃ ០,១% (ធ្លាក់ថ្លៃ ១,២% ធៀបមួយឆ្នាំមុន) ដល់ ៥១៣៤,៤រៀល/លីត្រ។ សាំងឡើងថ្លៃ ២,២% (០,៣% ធៀប មួយឆ្នាំមុន) ដល់ ៥៤១០,៥រៀល/លីត្រ។

**ការវិនិយោគវិនិយោគ**

នៅត្រីមាសទី៤ ឆ្នាំ២០១២ រូបិយវត្ថុទូទៅសរុបកើន ២០,៩% ធៀបនឹងមួយឆ្នាំមុន ដល់ ២៨.៥៩១,៦ពាន់លានរៀល, រូបិយវត្ថុ

<sup>១</sup> អត្ថបទនេះរៀបរៀងដោយលោក វិច្ឆ វឌ្ឍនា ជាអ្នកស្រាវជ្រាវ និងលោកស្រី ប៊ុន ជុំណា ជាជំនួយការស្រាវជ្រាវនៅវិទ្យាស្ថាន CDRI។



(M1) កើន ២,៣% ហើយរូបិយវត្ថុផ្សេងៗកើន ៤៤,៦%។ ទ្រព្យសកម្មក្នុងស្រុកសុទ្ធកើន ២៤,៣% ធៀបនឹងត្រីមាសមុន (៨១,២% ធៀបមួយឆ្នាំមុន) ក្នុងនោះឥណទេយ្យលើរដ្ឋាភិបាលសុទ្ធកើន ១,៩% (១៧,១% ធៀបមួយឆ្នាំមុន) ហើយឥណទានសម្រាប់វិស័យឯកជនកើន ១០% (៣៤,១% ធៀបមួយឆ្នាំមុន) ដែលបង្ហាញពីកំណើនការផ្តល់ប្រាក់កម្ចីទៅឲ្យក្រុមហ៊ុនឯកជន។

**ស្ថានភាពក្រីក្រ**

ការលក់ពលកម្ម និងការរកចំណូលពីរបរលក់ដូរតូចតាច ជាប្រភពចំណូលចម្បង សម្រាប់ពលករងាយរងគ្រោះទាំងប្រាំបួនក្រុម និងគ្រួសារពួកគេ។ នៅខែឧសភា ចំណូលប្រចាំថ្ងៃជាមធ្យមរបស់អ្នកស៊ីឈ្នួលធ្វើស្រែ និងអ្នករត់ម៉ូតូឌុប បានធ្លាក់ចុះ រីឯក្រុមផ្សេងទៀតរកចំណូលបានច្រើនជាងមុន។

អ្នកស៊ីឈ្នួលធ្វើស្រែរកចំណូលបាន ៦៤២៧រៀល/ថ្ងៃ ឬធ្លាក់ចុះ ០,១% ធៀបនឹងមួយឆ្នាំមុន ប៉ុន្តែកើន ១១% បើធៀបនឹងកាលពីខែកុម្ភៈ ដោយសារពលករក្រុមនេះថយចំនួន ដូច្នោះអាចទារកម្របានខ្ពស់ជាងមុន។ ជាមធ្យម ពួកគេចំណាយអស់ ៤១១៨រៀល/ថ្ងៃ ក្នុងនេះ ៨៥% ជាចំណាយលើអាហារ។

ចំណូលប្រចាំថ្ងៃរបស់អ្នករត់ម៉ូតូឌុប ធ្លាក់ ១៣% ធៀបនឹងបីខែមុន (៨,០% ធៀបមួយឆ្នាំមុន) មក ១២.៥២២រៀល។ អ្នកឆ្លើយសម្ភាសន៍ ៥០% ស្នាក់នៅផ្ទះជួលក្នុងក្រុងភ្នំពេញ ដោយផ្ទះនីមួយៗមានមនុស្សស្នាក់នៅជាមធ្យមបីនាក់។ ក្នុងចំណាយប្រចាំថ្ងៃរបស់ពួកគេ ចំណាយឈ្នួលផ្ទះ មានត្រឹម ១,៣% រីឯចំណាយលើម្ហូបអាហារមាន ៩៥%។ ប្រាក់ចំណូលនេះ ពួកគាត់អាចចិញ្ចឹមគ្រួសារបាន លុះត្រាតែសមាជិក មានការងារធ្វើដែរ។

ចំណូលប្រចាំថ្ងៃរបស់អ្នករើសអេតតាយ កើនលឿនណាស់រហូតដល់១០.៤៤០រៀលឬកើន២៦%ធៀបនឹងឆ្នាំមុននិង១០%ធៀបនឹងបីខែមុន។ មានមនុស្សកាន់តែច្រើនបានចូលធ្វើការនេះ ប៉ុន្តែពួកអ្នកឆ្លើយសម្ភាសន៍ នៅតែរកចំណូលបានច្រើនជាងមុនព្រោះស្គាល់កន្លែងរើសអេតតាយយ៉ាងច្បាស់។ ពួកគេត្រូវធ្វើដំណើរទៅកន្លែងរើសអេតតាយ ធ្វើឲ្យចំណាយដឹកជញ្ជូនឡើង

ខ្ពស់ដល់ដប់ដប់ទី២ បន្ទាប់ពីចំណាយលើម្ហូបអាហារ។ អ្នកលក់បន្លែតូចតាច រកចំណូលបានជាមធ្យម ១១.៥៧១រៀល/ថ្ងៃ ឬកើន ១៦% ធៀបនឹងខែកុម្ភៈ។ អ្នកឆ្លើយសម្ភាសន៍ ៨៥% ជាអ្នកមកពីខេត្ត និងមាន ៤៧% ត្រូវធ្វើដំណើរទៅលក់ដូរ និងត្រឡប់មកផ្ទះវិញជារៀងរាល់ថ្ងៃ។ ក្នុងចំណាយប្រចាំថ្ងៃ ភាគច្រើនជាម្ហូបអាហារ និងការធ្វើដំណើរ។ អ្នកលក់បន្លែតូចតាចតែងស្វែងរកប្រាក់កម្ចី ឬឲ្យសមាជិកគ្រួសារខ្លះទៀតទៅធ្វើការ ប្រសិនបើចំណូលរបស់គាត់មិនអាចផ្គត់ផ្គង់គ្រួសារបាន។

ចំណូលប្រចាំថ្ងៃរបស់ កម្មករសំណង់មានជំនាញធ្លាក់ចុះ ៦,៧% ធៀបនឹងខែកុម្ភៈ មកត្រឹម ១៤.១៣៦រៀល រីឯចំណូលប្រចាំថ្ងៃរបស់កម្មករសំណង់គ្មានជំនាញកើន ៩,៤% ដល់ ១៣.៧២៥រៀល។ បន្ទាប់ពីម្ហូបអាហារ ចំណាយធំទី២ សម្រាប់កម្មករសំណង់មានជំនាញ គឺការដឹកជញ្ជូន រីឯសម្រាប់កម្មករសំណង់គ្មានជំនាញ គឺឈ្នួលផ្ទះ។ កម្មករសំណង់មានជំនាញ អាចសន្សំប្រាក់បានច្រើនជាង កម្មករសំណង់គ្មានជំនាញ។

ចំណូលប្រចាំថ្ងៃរបស់អ្នកបម្រើតាមភោជនីយដ្ឋានកើន ៣,៣% ធៀបនឹងបីខែមុន ដោយសារជាសំខាន់ កំណើនអតិថិជន។ មានអ្នកឆ្លើយសម្ភាសន៍តែ ១៥% ប៉ុណ្ណោះ ដែលអាចសន្សំប្រាក់សម្រាប់ថ្ងៃអនាគត។ ក្រុមនេះតែងទទួលបានកន្លែងស្នាក់នៅពីម្ចាស់ហាង ដែលជាការសន្សំសំចៃមួយយ៉ាងធំ។ អ្នកលើសែងរកបាន ១២.៨២៣រៀល/ថ្ងៃ ឬ កើន ០,៦% ធៀបនឹងបីខែមុន។ ពួកគេចំណាយជាមធ្យម ១០.០៧០រៀល/ថ្ងៃ និងជាសំខាន់ទៅលើម្ហូបអាហារ និងការដឹកជញ្ជូន។ ចំណូលរបស់អ្នកធាក់ស៊ីក្លូកើន ១១% ធៀបនឹងបីខែមុន។

ចំណូលប្រចាំថ្ងៃរបស់កម្មករកាត់ដេរធ្លាក់ចុះ ២,២% ធៀបនឹងខែកុម្ភៈ មកត្រឹម ៩៧៧៦១។ អ្នកឆ្លើយសម្ភាសន៍ ៥៥% ធ្វើការផ្នែកដេរ។ ជាមធ្យម កម្មករកាត់ដេរធ្វើការ ៥៨ម៉ោង/សប្តាហ៍ ហើយរំពឹងថាបានការងារក្រៅម៉ោងបន្ថែម ដើម្បីរកប្រាក់បានច្រើន។ ពួកគេអាចធ្វើប្រាក់ខ្លះទៅឲ្យអ្នកផ្ទះ ប៉ុន្តែវាមិនទាន់គ្រប់គ្រាន់សម្រាប់ចិញ្ចឹមជីវិតឡើយ។ ទោះយ៉ាងនេះក្តី ពួកគេមិនចង់ប្តូរការងារទេ ព្រោះគ្មានជំនាញអ្វីផ្សេងក្រៅពីការកាត់ដេរនេះ។

**តពីទំព័រ ១៤ កំណែទម្រង់វិស័យជលផល...**

ជីវភាពរស់នៅ និងដល់សន្តិសុខស្បៀងរបស់ប្រជាជនរាប់លាននាក់។ ដោយសារបឹងទន្លេសាបមានសារៈសំខាន់ ចំពោះសេដ្ឋកិច្ចនៅជនបទ ការគ្រប់គ្រងបឹងទន្លេសាបប្រកបដោយចីរភាព គឺជាការសំខាន់ណាស់ដើម្បីកាត់បន្ថយភាពងាយរងគ្រោះរបស់គ្រួសារក្រីក្រ និងចូលរួមចំណែកពង្រឹងស្ថិរភាពសង្គម។ កំណែទម្រង់វិស័យជលផលបានផ្តល់នូវឱកាសជាច្រើន សម្រាប់ការពង្រីកអត្ថប្រយោជន៍ទាំងនេះ ប៉ុន្តែវាទាមទារឲ្យមានកិច្ចសហការគ្នាយូរអង្វែង រវាងអ្នកពាក់ព័ន្ធទាំងអស់ ដើម្បីស្វែងរកនូវគំនិតច្នៃប្រឌិតថ្មីៗសម្រាប់ការគ្រប់គ្រងផ្នែកស្ថាប័ន ដើម្បីវាយតម្លៃ និងរៀនសូត្រពីបទពិសោធន៍ទាំងនោះ និងដើម្បីយកវាមកធ្វើការកែសម្រួល និងធ្វើបច្ចុប្បន្នភាព ដោយយោងទៅលើបទពិសោធន៍ដែលរៀនសូត្របាន។

**Suggested Reading**  
Kurien, John, So Nam and Mao Sam Onn (2006), “Cambodia’s Aquarian Reforms: The Emerging Challenges for Policy and Research” (Phnom Penh: Inland Fisheries Research and Development Institute, Fisheries Administration)  
Ratner, Blake (2011), “Common-Pool Resources, Livelihoods, and Resilience-Critical Challenges for Governance in Cambodia”, IFPRI Discussion Paper 01149 (Penang: WorldFish)  
Ratner, Blake (2006), “Community Management by Decree? Lessons from Cambodia’s Fisheries Reform”, Society and Natural Resources, 19, pp.79-86  
Ratner, Blake, Guy Halpern and Mam Kosal (2012), *Catalyzing Collective Action to Address Natural Resource Conflict: Lessons from Cambodia’s Tonle Sap Lake*, CAPRI Working Paper No.103 (Washington, D.C.: International Food Policy Research Institute) <http://dx.doi.org/10.2499/CAPRIWP103>  
WorldFish (forthcoming), “After the Reforms: Strengthening Governance of Tonle Sap Aquatic Resources”(Phnom Penh: WorldFish)

តារាង១. គម្រោងវិនិយោគកំណត់បានអនុម័ត ឆ្នាំ២០០៨-១៣\*

	2008	2009	2010	2011	2012				2013			
				Q1	Q2	Q3	Q4	Q1	Q2	Q3	Q4	Q1
					លានដុល្លារ							
កសិកម្ម	92.0	615.0	530.68	4.1	156.4	123.9	440.6	154.7	81.2	181.1	114.6	2.3
ឧស្សាហកម្ម	724.9	818.5	403.66	67.1	257.1	2361.0	174.9	208.7	173.7	245.6	196.5	195.4
កាត់ដេរ	142.8	90.1	122.81	57.1	108.4	109.7	118.7	139.4	97.5	107.2	152.9	109.5
សេវាកម្ម	10,003.2	4432.0	1337.34	209.5	2229.2	264.1	722.6	50.9	18.0	2.1	845.6	21.2
សណ្ឋាគារ និងទេសចរណ៍	8758.1	3980.1	1105.14	107.9	2221.9	264.1	257.0	50.9	0.0	0.0	640.6	0.0
សរុប	10,570.9	5865.5	2271.7	280.7	2642.7	2748.9	1338.1	414.4	273.0	428.8	1156.6	218.9
សរុប	-	-	-	-77	បម្រែបម្រួលជាការយោងបន្ថែមត្រីមាសមុន							
					8.41	-4	-51.3	-69	-33.9	55.6	169.8	-81.1
សរុប	308.6	-44.5	-61.3	-42.2	បម្រែបម្រួលជាការយោងបន្ថែមឆ្នាំមុន							
					643.2	753	9.6	48.4	-89.6	-84.4	-13.6	-47.5

\*Including expansion project approvals. Source: Cambodian Investment Board

តារាង២. តម្លៃគម្រោងសំណង់នៅភ្នំពេញបានអនុម័ត ឆ្នាំ២០០៨-១២

	2008	2009	2010	2011	2012				2013			
				Q1	Q2	Q3	Q4	Q1	Q2	Q3	Q4	Q1
					លានដុល្លារ							
ភូមិគ្រឹះ និងផ្ទះ	154.7	64.3	36.2	4.1	5.9	106.3	60.9	64.8	66.6	18.3	8.5	
ផ្ទះល្វែង	221.6	149.6	183.8	16.1	22.8	90.0	58.5	60.8	219.3	61.6	10.2	
ផ្សេងៗ	740.9	227.3	269.7	23.6	48.7	51.1	29.3	197.2	47.8	94.9	41.2	
សរុប	1117.0	441.2	489.8	43.8	77.4	247.4	148.7	322.8	333.6	174.9	59.9	
សរុប	-	-	-	-58.7	បម្រែបម្រួលជាការយោងបន្ថែមត្រីមាសមុន							
					76.7	219.7	-39.9	117.1	3.3	-47.6	-65.8	
សរុប	75.7	-60.5	11	-14.8	បម្រែបម្រួលជាការយោងបន្ថែមឆ្នាំមុន							
					-61.7	215.6	40.29	637.1	331.1	-29.3	-59.7	

Source: Department of Cadastre and Geography of Phnom Penh municipality

តារាង៣. ចំនួនអ្នកដំណើរបរទេសមកដល់ប្រទេសកម្ពុជា ឆ្នាំ២០០៨-១៣

	2008	2009	2010	2011	2012				2013			
				Q1	Q2	Q3	Q4	Q1	Q2	Q3	Q4	Q1
					ចំនួនអ្នកដំណើរ (ពាន់នាក់)							
តាមផ្លូវអាកាស	1239.4	1111.7	1304.3	227.4	286.9	335.3	430.7	513.6	317.1	370.5	500.7	611.2
តាមផ្លូវគោក និងទឹក	881.9	999.7	1094.6	351.0	319.6	364.5	366.3	481.5	424.3	450.3	506.1	560.9
សរុប	2121.3	2111.5	2398.9	778.4	606.5	699.8	797.1	995.2	761.4	820.9	1006.8	1172.1
សរុប	-	-	-	10.4	បម្រែបម្រួលជាការយោងបន្ថែមត្រីមាសមុន							
					-22.1	15.4	13.9	24.9	-23.5	7.8	22.6	16.4
សរុប	5.3	0.5	13.6	13.9	បម្រែបម្រួលជាការយោងបន្ថែមឆ្នាំមុន							
					12.8	20.2	13.0	27.8	25.5	17.3	26.3	17.8

Source: Ministry of Tourism

តារាង៤. ការនាំចេញ និងនាំចូល ឆ្នាំ២០០៨-១៣\*

	2008	2009	2010	2011	2012				2013			
				Q1	Q2	Q3	Q4	Q1	Q2	Q3	Q4	Q1
					លានដុល្លារ							
ការនាំចេញសរុប	3097.8	2901.6	3630.2	1017.6	1132	1455.6	1324.2	1280.1	1775.9	1595.8	1454.7	585.3
ក្នុងនោះ៖ សម្លៀកបំពាក់	2986.2	2565.3	3223.4	880.5	964.15	1285.7	1129.23	1070.8	1474.7	1329.1	1140.83	462.5
- សហរដ្ឋអាមេរិក	1908.3	1512.6	1853.9	464.5	466.7	619.4	504.71	493.3	627.3	566.6	456.07	199.3
- សហភាពអឺរ៉ុប	689.0	644.7	809.5	232.0	301.4	397.5	391.3	328.4	504.1	462.7	421.82	156.0
- អាស៊ាន	10.76	6.9	9.9	3.8	4.18	4.7	4.95	6.4	11.7	11.4	9.76	4.7
- ជប៉ុន	25.2	44.5	86.5	34.3	28	43.4	41.25	50.1	48.9	47.1	42.47	18.8
- ប្រទេសផ្សេងៗ	352.9	356.5	463.6	145.9	163.89	220.7	187.03	192.5	282.7	241.3	210.71	83.8
កសិកម្ម	44.5	73.1	164.9	74.0	97.07	98.9	92.06	80.5	101.3	86.1	108.77	46.9
- កៅស៊ូ	35.8	51.6	89.1	49.9	48.6	56.1	43.06	40.3	46.4	46.1	43.84	20.2
- ឈើ	3.4	3.5	34.1	6.2	16.8	16.1	9.7	8.9	12.4	4.1	11.6	0.1
- គ្រឿង	2.3	3.9	2.8	0.6	0.4	1.4	0.7	0.5	0.7	0.4	0.4	0.1
- ស្រូវ	2.6	10.9	34.7	16.9	30.3	22.4	37.0	27.1	37.5	31.7	50.2	22.4
- ផលិតផលកសិកម្មផ្សេងៗ	0.5	3.0	4.1	0.5	1.0	2.9	1.6	3.9	4.4	3.9	2.8	4.1
ផ្សេងៗ	67.1	263.22	242.0	63.2	70.8	71.0	102.9	128.8	199.9	180.6	205.1	76.0
ការនាំចូលសរុប	4272.5	4331.5	5190.6	1454.9	1690.1	1519.1	1711.9	1609.2	1885.4	2015.2	1938.2	2192.1
ក្នុងនោះ៖ សំរាង	84.8	91.13	108.6	62.2	76.7	73.8	81.8	70.7	76.7	78.0	78.8	78.9
ម៉ាស៊ីន	19.5	180.67	203.8	92.7	129.9	118.9	105.5	139.4	126.6	138.3	139.9	139.0
សម្ភារៈសំណង់	56.3	49.74	57.6	18.8	12.7	11.6	12.0	13.5	14.1	16.5	16.6	13.2
ផ្សេងៗ	4011.8	4010	4820.6	1288	1471	1315	1513	1386	1668.0	1782.4	1703.0	1961.1
ជញ្ជីងពាណិជ្ជកម្ម	-1174.7	-1429.9	-1560.5	-437.2	-558.1	-63.5	-387.6	-329.1	-642.2	-419.4	-483.6	-1606.68
សរុប	-	-	-	-6.6	បម្រែបម្រួលជាការយោងបន្ថែមត្រីមាសមុន							
					9.5	33.4	-12.2	-5.2	-37.7	-9.9	-14.2	-59.5
ការនាំចេញសម្លៀកបំពាក់សរុប	-	-	-	-4.9	បម្រែបម្រួលជាការយោងបន្ថែមឆ្នាំមុន							
					11.2	28.6	-9.0	-3.3	38.7	-10.1	-8.8	-59.8
ការនាំចូលសរុប	-	-	-	-8.9	បម្រែបម្រួលជាការយោងបន្ថែមត្រីមាសមុន							
					6.2	-10.1	12.7	-6.0	17.2	6.9	-3.8	13.1
សរុប	1.6	-14.1	25.7	40.8	បម្រែបម្រួលជាការយោងបន្ថែមឆ្នាំមុន							
					34.5	37.0	19.8	21.6	53.0	3.4	1.0	-56.8
ការនាំចេញសរុប	1.6	-6.3	25.1	46.7	បម្រែបម្រួលជាការយោងបន្ថែមឆ្នាំមុន							
					37.9	39.3	23.7	25.8	56.9	9.6	9.9	-54.3
ការនាំចូលសរុប	1.3	1.4	19.8	30.1	បម្រែបម្រួលជាការយោងបន្ថែមឆ្នាំមុន							
					33.7	3.2	28.1	10.6	11.6	32.7	13.2	36.2

\*Import data include tax-exempt imports. Sources: Department of Trade Preference Systems, MOC and Customs and Excise Department, MEF (web site)

តារាង៥. ប្រតិបត្តិការថវិកាជាតិលើមូលដ្ឋានសាច់ប្រាក់ ឆ្នាំ២០០៨-១៣ (ពាន់លានរៀល)

	2008	2009	2010	2011				2012				2013
				Q1	Q2	Q3	Q4	Q1	Q2	Q3	Q4	Q1
ចំណូលសរុប	5290.0	5988.99	2805.83	1000.5	1564.25	1510.1	1776.61	1728.9	2045.1	1900.8	2017.0	1820.2
ចំណូលចរន្ត	5210.7	5859.08	2786.12	1378.6	1563.01	1497.59	1740.12	1725.8	1928.6	1796.4	1993.1	1814.3
ចំណូលពន្ធ	4409.9	4692.96	2457.02	1142.3	1367.52	1313.35	1454.33	1403.82	1721.8	1560.7	1648.5	1575.3
ពន្ធក្នុងស្រុក	3248.4	3533.57	1727.10	875.6	1095.26	996.642	1104.12	1092.27	1403.4	1230.0	1277.2	1253.1
ពន្ធលើពាណិជ្ជកម្មក្រៅប្រទេស	1161.5	1159.39	639.00	266.7	272.27	316.709	350.207	311.253	318.4	330.7	371.4	322.3
ចំណូលមិនមែនពន្ធ	800.8	1166.13	507.13	236.3	195.48	184.23	285.8	330.98	206.9	235.7	344.6	239.0
ចំណូលលើទ្រព្យសម្បត្តិ	78.0	291.13	4.87	10.6	18.64	15.19	19.35	91.28	13.1	22.5	16.2	8.2
លក់ទំនិញ និងសេវា	424.7	460.07	268.08	130.0	138.92	144.192	175.627	166.899	171.4	132.8	196.3	152.8
ចំណូលមិនមែនពន្ធផ្សេងទៀត	298.2	408.91	391.70	95.7	37.9	24.856	90.815	63.8	22.4	80.5	132.1	78.0
ចំណូលជាមូលធន	79.3	129.92	2019.39	21.9	1.25	12.513	36.486	3.148	116.4	104.4	23.9	5.9
ចំណាយសរុប	6297.8	8784.65	4259.67	1581.6	2025.15	2310.61	3115.05	1688.33	2425.6	2951.3	2751.5	925.9
ចំណាយជាមូលធន	2574.4	2853.23	1495.19	579.8	721.01	801.167	1444.89	699.937	716.2	1194.5	1017.7	146.3
ចំណាយចរន្ត	3809.0	4773.07	2848.81	857.5	1304.13	1509.44	1670.15	988.398	1709.4	1756.7	1733.9	879.6
បៀវត្សរ៍	1397.0	2048.81	1208.81	401.0	531.6	629.697	608.253	508.919	725.2	657.5	595.0	395.3
ឧបត្ថម្ភធន និងជំនួយសង្គមកិច្ច	927.1	1099.42	613.31	257.4	450.85	323.282	487.345	189.594	514.6	462.1	420.5	247.4
ចំណាយចរន្តផ្សេងទៀត	1384.9	1624.84	1067.07	199.1	321.7	556.5	574.6	289.9	469.7	637.1	718.4	236.9
សមតុល្យជាទូទៅ	-1007.8	-2795.66	-1453.83	-181.2	-460.9	-800.5	-1,338.4	196.5	-380.6	-1050.5	-734.5	0.0
ហិរញ្ញប្បទានពីក្រៅប្រទេស	2055.10	1845.21	772.81	544.4	576.9	272.9	985.0	577.8	491.5	959.3	429.2	894.4
ហិរញ្ញប្បទានក្នុងស្រុក	-127.00	938.64	567.96	-2718.5	238.7	312.5	105.6	-565.7	148.4	22.1	62.4	-44.2

Source: MEF web site

តារាង៦. សន្ទស្សន៍ថ្លៃទំនិញប្រើប្រាស់ អត្រាប្តូរប្រាក់ និងថ្លៃមាស (មធ្យមភាគតាមការិយបរិច្ឆេទ) ២០០៨-១៣

	2008	2009	2010	2011				2012				2013			
				Q1	Q2	Q3	Q4	Q1	Q2	Q3	Q4	Q1			
(តុលា-ធ្នូ ២០០៦:១០០)				សន្ទស្សន៍ថ្លៃទំនិញប្រើប្រាស់ (បម្រែបម្រួលជាការយកចិត្តទុកដាក់)											
ភ្នំពេញ - ទំនិញគ្រប់មុខ	19.7	-0.7	4.1	3.6	6.3	6.7	4.9	2.9	2.9	1.6	1.8	1.5			
- ស្បៀងអាហារ និងភេសជ្ជៈគ្មានជាតិស្រា	33.1	-0.3	4.4	3.7	7.6	8.2	6.2	3.4	3.4	1.3	1.4	1.7			
- ដឹកជញ្ជូន	19.4	-10.7	7.0	5.0	7.3	8.8	6.3	3.0	3.0	1.1	1.2	-0.8			
				អត្រាប្តូរប្រាក់ ថ្លៃមាស ថ្លៃប្រេងឥន្ធនៈ (តាមអត្រាទីផ្សារនៅភ្នំពេញ)											
រៀលក្នុង ១ ដុល្លារ	4058.2	4140.5	4187.1	4041.9	4044.9	4095.7	4071.9	4046.0	4054.3	4060.7	3995.9	3995			
រៀលក្នុង ១ បាតថៃ	123.5	121.1	133.13	132.7	133.8	135.2	131.1	130.2	129.0	129.3	131.3	134.7			
រៀលក្នុង ១០០ ដុល្លារអូស្ត្រាលី	24.8	23.4	21.725	19.9	19.6	19.8	19.4	19.3	19.4	19.5	19.2	19.3			
ថ្លៃមាស (ដុល្លារក្នុង១ដី)	105.9	113.1	147.58	147.9	181.5	204.6	203.8	204.1	194.5	198.3	206.5	199.8			
ថ្លៃម៉ាស៊ីន (រៀល/លីត្រ)	4555.2	3170.9	3859.3	4427.2	4784.6	4924.5	4908.3	5193.9	4458.3	4983.9	5128.8	5134.4			
ថ្លៃសាំង (រៀល/លីត្រ)	4750.8	3593.1	4368.1	4750.1	5065.5	5248.4	5113.8	5395.8	5308.3	5251.3	5295.4	5410.5			

Sources: NIS, NBC and CDRI

តារាង៧. ស្ថានភាពរូបិយវត្ថុ ឆ្នាំ២០០៧-១២ (តួលេខនៅចុងការិយបរិច្ឆេទ)

	2007	2008	2009	2010	2011				2012							
					Q1	Q2	Q3	Q4	Q1	Q2	Q3	Q4				
					ពាន់លានរៀល											
ទ្រព្យសកម្មបរទេសសុទ្ធ	10,735.0	10,345.0	14,655.0	16,697.9	17079.1	18,099.9	17,695.2	17,893.9	18,652.3	18,729.6	18,463.8	18,154.5				
ទ្រព្យសកម្មក្នុងស្រុកសុទ្ធ	576.0	1513.3	1573.0	2778.9		3907.7	4961.6	5760.8	6211.2	7922.3	8400.3	10437.4				
គណនេយ្យសុទ្ធលើរដ្ឋាភិបាល	-1816.0	-2987.0	-2252.0	-2126.6	-2252.7	-2184.2	-1925.8	-2123.1	-2542.4	-2399.9	-2440.6	-2486.4				
គណនេយ្យដល់រដ្ឋាភិបាល	6386.0	9894.0	10,532.0	13,331.2	13,909	15,290.6	16,385.7	17,552.8	18,789.0	20,081.4	21,398.2	23,536.6				
រូបិយវត្ថុទូទៅ M2	11,311.0	11,858.0	16,228.0	19,476.8	20,278.3	22,007.6	22,656.8	23,654.7	24,863.5	26,651.9	26,864.1	28,591.9				
រូបិយវត្ថុ M1	2052.0	2399.0	3120.0	3220.9	3497.2	3539.8	3681.3	3956.2	3984.6	3871.8	3818.2	4045.7				
រូបិយវត្ថុផ្សេងៗ	9259.0	9459.0	13,108.0	16,255.9	16,781.1	18,467.8	18,975.5	19,698.5	20,878.9	22,780.1	23,046.0	24,546.2				
					បម្រែបម្រួលជាការយកចិត្តទុកដាក់											
រូបិយវត្ថុទូទៅ M2	62.9	4.8	36.9	20.0	17.7	20.5	20.0	21.5	20.2	21.1	18.6	20.9				
រូបិយវត្ថុ M1	23.8	16.9	30.1	3.2	11.1	13.6	20.2	22.8	11.4	9.4	3.7	2.3				
រូបិយវត្ថុផ្សេងៗ	75.2	2.2	38.6	24.0	19.1	21.9	19.9	21.2	22.0	23.4	21.5	44.6				

Source: National Bank of Cambodia

តារាង៨. ចំណូលប្រចាំថ្ងៃជាមធ្យមពិតប្រាកដរបស់ពលករងាយរងគ្រោះ (ថ្ងៃចៅ ខែវិច្ឆិកា ២០០០)

	ចំណូលប្រចាំថ្ងៃ (ជាដុល្លារ)								បម្រែបម្រួលជាការយកចិត្តទុកដាក់			
	2008	2009	2010	2011	2012			2012	2013			
					ឧសភា	សីហា	វិច្ឆិកា	កុម្ភៈ	ឧសភា	វិច្ឆិកា	កុម្ភៈ	ឧសភា
អ្នកចាត់ស៊ីក្លូ	12,628	8091	9055	9532	10,686	10690	10454	9588	10,681	12.5	2.2	0.0
អ្នកលីសែង	9005	9549	9964	10,785	12,713	12,479	12,574	12744	12,823	9.4	18.0	0.9
អ្នកលក់បន្លែតូចតាច	9926	8273	8266	8337	9901	10,347	10,542	9949	11,571	49.0	-19.1	16.9
អ្នករើសអេកបាយ	4652	5857	6698	8388	8266	9139	9328	9483	10,440	-9.3	18.7	26.3
អ្នកបម្រើតុលាការនិយមន័យ	4327	4646	5607	5986	6261	5569	6436	6527	6744	3.2	5.6	7.7
អ្នកស៊ីវិលរដ្ឋបាល	8697	6197	5691	5695	6431	8483	5000	5828	6427	9.9	23.8	-0.1
កម្មកររោងចក្រកាត់ដេរ	6554	7085	7746	8409	8391	9599	8989	10,000	9776	4.7	16.9	13.6
អ្នករត់ម៉ូតូឌុប	15,691	10,685	10,623	11,568	13,616	12,807	13,042	14,427	12,522	1.1	17.7	-8.0
កម្មករសំណង់គ្មានជំនាញ	8779	8343	8790	10,307	11,589	10,690	11,375	12,548	13,728	15.4	17.7	18.5
កម្មករសំណង់មានជំនាញ	12,710	12,487	11,952	13,159	12,847	14,029	14,270	15,156	14,136	-4.4	9.6	10.0

\* Waitresses' earnings do not include meals and accommodation provided by shop owners. Surveys on the revenue of waitresses, rice-field workers, garment workers, motorcycle taxi drivers and construction workers began in February 2000. Source: CDRI

តពីទំព័រ ២៤ ព័ត៌មានថ្មីពី...

ពីរថ្ងៃនៅគណៈកម្មការអឺរ៉ុបនៅក្រុង Brussels ស្តីពីតួនាទីនៃ អាជ្ញាធរមូលដ្ឋាន ក្នុងការគ្រប់គ្រងធនធានធម្មជាតិឲ្យមាន ចីរភាពនិងសមធម៌ ដោយផ្ដោតលើឧស្សាហកម្មយកប្រេងកាត និងរ៉ែ, កិច្ចប្រជុំប្រចាំឆ្នាំនៃបណ្តាញអភិវឌ្ឍន៍អាស៊ីបូព៌ា (EADN) និងបណ្តាញអភិវឌ្ឍន៍សាកលជាប់ពាក់ព័ន្ធ នៅក្រុងម៉ានីល ដែល សហការរៀបចំឡើងដោយធនាគារពិភពលោក និងវិទ្យាស្ថាន ហ្វីលីពីនសម្រាប់ការសិក្សាអភិវឌ្ឍន៍ ហើយក្នុងនោះលោកបានធ្វើ បទបង្ហាញមួយស្តីពី ការវាយតម្លៃពីកំណើនសម្រាប់គ្រប់គ្នានៅ បណ្តាប្រទេសក្នុងមហាអនុតំបន់មេគង្គ, និងបានទៅចូលរួមក្នុង កិច្ចប្រជុំដ៏ជំនាញ រយៈពេលមួយថ្ងៃនៅក្រុងបាងកកស្តីពី ទីផ្សារ និងការគ្រប់គ្រងថាមពលនៅមីយ៉ាន់ម៉ា ដែលសហការរៀបចំ ឡើងដោយ វិទ្យាស្ថានស្រាវជ្រាវថាមពលនៃសាកលវិទ្យាល័យ Chulalongkorn, វិទ្យាស្ថានស្រាវជ្រាវសេដ្ឋកិច្ចសម្រាប់អាស៊ាន និងអាស៊ីបូព៌ា និងសាកលវិទ្យាល័យតូក្យូ។

នៅថ្ងៃទី២៨ មិថុនា CDRI បានធ្វើសិក្ខាសាលាបូកសរុបនៅ ពាក់កណ្តាលផែនការយុទ្ធសាស្ត្រឆ្នាំ២០១១-១៥ ដោយមានការ ចូលពីអ្នកគ្រប់គ្រងថ្នាក់ខ្ពស់ និងថ្នាក់កណ្តាល និងអ្នកស្រាវជ្រាវ ជាន់ខ្ពស់នានា ដើម្បីវាយតម្លៃពីលទ្ធផលសម្រេចបានចម្បងៗ ធៀបនឹងស្ថានភាពបច្ចុប្បន្នសម្រាប់វាស់វែងលទ្ធផល, កែតម្រូវ គោលដៅ និងស្ថានភាពកំណត់លទ្ធផលនានា ដើម្បីឆ្លុះបញ្ចាំង នូវស្ថានភាព និងអាទិភាពថ្មីប្រែប្រួល ចាប់តាំងពីពេលបង្កើត ផែនការ និងកែតម្រូវស្ថានភាពកំណត់លទ្ធផល សម្រាប់អនុវត្ត ក្នុងរយៈពេលនៅសល់នៃផែនការ និងងាយស្រួលវាស់វែង។ លទ្ធផលនៃសិក្ខាសាលានេះ នឹងយកទៅវាយការណ៍ក្នុងការ ប្រជុំក្រុមប្រឹក្សាភិបាល CDRI នៅខែកក្កដា និងការបូកសរុបពាក់ កណ្តាលអាណត្តិរបស់ Sida នៅចុងឆ្នាំ២០១៣។

នៅចុងខែមិថុនា CDRI បានទទួលដំណឹងដ៏ក្រៀមក្រមពី មរណភាពរបស់សមាជិកក្រុមប្រឹក្សាភិបាលម្នាក់គឺលោកស្រី Dato' Dr Mahani Zainal Abidin ជានាយកប្រតិបត្តិនៃ ISIS Malaysia ជាសេដ្ឋវិទូដ៏ឆ្លើម ជាអ្នកមានឥទ្ធិពលលើគោលនយោបាយ និងជា អ្នកចូលរួមសកម្មក្នុងកិច្ចការអាស៊ាននិងតំបន់។ មរណភាពនេះជា ការបាត់បង់មួយដ៏ធំ ហើយ CDRI សូមចូលរួមមរណទុក្ខជាមួយ ក្រុមគ្រួសារនិងញាតិមិត្ត ISIS Malaysia និងអ្នករួមការងារនានា នៅក្នុងតំបន់ ដែលតែងវាយតម្លៃខ្ពស់ចំពោះកម្លាំងប្រាជ្ញា និង កម្លាំងចិត្តរបស់លោកស្រី។

**ផ្នែកស្រាវជ្រាវ**

**កម្មវិធី អភិបាលកិច្ចតាមបែបប្រជាធិបតេយ្យ និងកំណែទម្រង់វិស័យ សាធារណៈ (DGPSR)**

គម្រោងចំនួនប្រាំពីរដែលទទួលបានមូលនិធិជាសំខាន់ពី ភ្នាក់ងារសហប្រតិបត្តិការអន្តរជាតិស៊ីយ៉ាអែត (Sida) កំពុងស្ថិត ក្នុងដំណាក់កាលបញ្ចប់។ របាយការណ៍ស្តីពី "អភិបាលកិច្ចតំបន់ ទីក្រុងនៅកម្ពុជាក្រោយធ្វើវិស្សការ" កំពុងចងក្រងបង្ហើយក្រោយ ទទួលបានការជួយមតិពីទីប្រឹក្សាគម្រោង។ របាយការណ៍ស្តីពី

"វិស្សការបែបប្រជាធិបតេយ្យ និងយេនឌ័រ៖ ការវិភាគពីយេនឌ័រ ក្នុងគណបក្សនយោបាយនៅកម្ពុជា" និង "សង្គមស៊ីវិលថ្នាក់ក្រោម ជាតិនៅកម្ពុជា៖ ការវិភាគតាមទស្សនៈ Gramsci" កំពុងរៀបចំ ដើម្បីចេញផ្សាយ។ សម្រាប់គម្រោង "ម៉ែត្តាបន្ទាប់ពីអាជ្ញាធរ អ៊ិនតាក់៖ តើសង្គមស៊ីវិលកម្ពុជាបានរឹងមាំឡើងឬទេ?" ក្រុមស្រាវ ជ្រាវបានឆ្លើយតបការជួយមតិបានរួចរាល់ ហើយបច្ចុប្បន្នកំពុង បង្ហើយរបាយការណ៍សម្រាប់ការចេញផ្សាយ។ សម្រាប់គម្រោង "តួនាទីយុវជនកំពុងផុសឡើងនៅក្នុងសកម្មភាពនយោបាយ និង សេដ្ឋកិច្ច" អ្នកស្រាវជ្រាវកំពុងធ្វើការកំណត់អ្នកផ្តល់ព័ត៌មាន គន្លឹះ។ សម្រាប់គម្រោង "ការតភ្ជាប់អភិបាលកិច្ចមូលដ្ឋាន និង ការអភិវឌ្ឍសហគ្រាសធុនតូច និងមធ្យម" ក្រុមស្រាវជ្រាវ បានបញ្ចប់ការសិក្សាលើឯកសារមានស្រាប់ និងកំពុងចងក្រង របាយការណ៍។

គម្រោង "រឿងល្អទាំងអស់ មិនមែនសុទ្ធតែដើរស្របគ្នានោះ ទេ៖ ការវិភាគពីភាពប្រឆាំងប្រទេសគ្នារវាង ការកសាងសន្តិភាព និងប្រជាធិបតេយ្យរាជ្យបនីយកម្ម" បានអនុវត្តឡើងក្រោមកិច្ច សហការជាដៃគូជាមួយ សាកលវិទ្យាល័យ Gothenburg ដើម្បី កំណត់ពី បែបបទ និងមូលហេតុ ដែលទំនាស់ផុសឡើងក្នុង រយៈពេលខ្លី និងវែង បន្ទាប់ពីមាន ឬក៏អាចកើតឡើងពីអន្តរាគមន៍ ខាងការកសាងសន្តិភាព ហើយអត្ថបទទស្សនាវដ្តីផ្នែកលើគម្រោង នេះដំបូង កំពុងតាក់តែងបញ្ចប់ សម្រាប់ការចេញផ្សាយនៅខែ កញ្ញា។

គម្រោងពីរកំពុងស្ថិតក្នុងដំណាក់កាលរចនារៀបចំ។ គម្រោង "រដ្ឋកម្ពុជា៖ តើមានលក្ខណៈល្អយ៉ាងណាសម្រាប់អភិវឌ្ឍន៍?" មានគោលដៅវាយតម្លៃពី ផលប៉ះពាល់នៃកំណែទម្រង់អភិបាល កិច្ចទៅលើសមត្ថភាពស្ថាប័នរបស់រដ្ឋ ដើម្បីជំរុញការអភិវឌ្ឍ ដោយប្រើប្រាស់គំរូរដ្ឋសម្រាប់អភិវឌ្ឍន៍ ជាក្របខ័ណ្ឌនៃការ វិភាគ។ គម្រោង "ដំណោះស្រាយនយោបាយ និងកំណើន សម្រាប់គ្រប់គ្នានៅកម្ពុជា" ដែលបានចុះកិច្ចសន្យាស្រាវជ្រាវ ជាមួយ មជ្ឈមណ្ឌលសម្រាប់ការលើកកម្ពស់ប្រសិទ្ធភាពរដ្ឋ និង ការអភិវឌ្ឍសម្រាប់គ្រប់គ្នា នៃសាកលវិទ្យាល័យ Manchester គឺជាផ្នែកមួយនៃការសិក្សាពហុប្រទេសដែលប្រើប្រាស់ ការវិភាគ ពីដំណោះស្រាយនយោបាយ ដើម្បីស្វែងយល់ពីល្បឿនអភិវឌ្ឍន៍ ប្រកបដោយចីរភាពនៃប្រទេសនីមួយៗ។

**កម្មវិធីសេដ្ឋកិច្ច ពាណិជ្ជកម្ម និងសហប្រតិបត្តិការក្នុងតំបន់ (ETRC)**

ក្រុមស្រាវជ្រាវបន្តអនុវត្ត និងវាយការណ៍ពី "អង្កេតប្រចាំ ត្រីមាសលើពលករងាយរងគ្រោះ" និង "អង្កេតប្រចាំខែលើថ្លៃ ទំនិញតាមខេត្ត"។ អត្ថបទវិភាគចំនួនប្រាំបីនៃគម្រោង "វិបត្តិ ហិរញ្ញវត្ថុសាកល និងភាពងាយរងគ្រោះនៅកម្ពុជា" នឹងរបាយ ការណ៍ស្តីពី "ឧបសគ្គរាំងស្ទះកំណើនសេដ្ឋកិច្ចនៅកម្ពុជា៖ វិធីសាស្ត្រវិភាគពីកំណើន" ត្រូវបានចេញផ្សាយជាឯកសារពិភាក្សា របស់ CDRI ។

គម្រោងស្រាវជ្រាវរយៈពេលប្រាំឆ្នាំមួយ ទទួលបានជំនួយ ទ្រទ្រង់ពី Sida ស្តីពីកំណើនសម្រាប់គ្រប់គ្នា កំពុងដំណើរការ ទៅមុខ និងចែកចេញជាប្រាំអនុគម្រោង៖ ១) កំណើនសេដ្ឋកិច្ច



ខ្ពស់ប្រកបដោយចីរភាព ២) កំណើនសេដ្ឋកិច្ច វិសមភាព និង ការកាត់បន្ថយភាពក្រីក្រ ៣) ការវាយតម្លៃពីភាពអំណោយ ផលដល់ជនក្រីក្រនៃគោលនយោបាយសារពើពន្ធ ៤) កំណើន សេដ្ឋកិច្ច ពាណិជ្ជកម្ម និង ការកាត់បន្ថយភាពក្រីក្រ និង ៥) មធ្យោបាយដើម្បីសម្រេចបានកំណើនសម្រាប់គ្រប់គ្នា។ អត្ថបទ ស្តីពី "ការលើកកម្ពស់ពាណិជ្ជកម្មដើម្បីកំណើនសេដ្ឋកិច្ចនៅ កម្ពុជា" ដែលស្ថិតក្នុងអនុគម្រោង "កំណើនសេដ្ឋកិច្ច ពាណិជ្ជកម្ម និងការកាត់បន្ថយភាពក្រីក្រ" កំពុងរៀបចំបោះពុម្ពផ្សាយជា ឯកសារពិភាក្សា។ ការសិក្សាពីរផ្សេងទៀតស្តីពី "ភាពអំណោយ ផលដល់ជនក្រីក្រនៃគោលនយោបាយហិរញ្ញវត្ថុ" និង "គោល នយោបាយទីផ្សារពលកម្ម" កំពុងរចនារៀបចំឡើង។

កម្មវិធី ETRC ទទួលបានកិច្ចសន្យាស្រាវជ្រាវពីគម្រោងគឺ៖ "សន្តិសុខស្បៀង ផលប៉ះពាល់នៃហានិភ័យ និងវិបត្តិនានា និង គន្លងអភិវឌ្ឍន៍ជនបទនៅកម្ពុជា និងឡាវ" ដែលបានពីសាកល វិទ្យាល័យ Hannover និង "អង្កេតស្តីពីការប្រើប្រាស់ប្រាក់ដុល្លារ អាមេរិកនៅកម្ពុជា" ដែលបានពី ការិយាល័យស្រាវជ្រាវម៉ាក្រូ សេដ្ឋកិច្ចនៅតំបន់អាស៊ានបូកប៊ី (AMRO)។ ក្រុមស្រាវជ្រាវ បានបញ្ចប់ការចុះសិក្សាដល់កន្លែងសម្រាប់គម្រោងទី១ ដែល គ្របដណ្តប់លើ ៦០០គ្រួសារ ក្នុង ៣០ភូមិ នៅខេត្តស្ទឹងត្រែង។ អង្កេតសម្រាប់គម្រោងទី២ កំពុងដំណើរការទៅមុខ ដោយមាន ការធ្វើសម្ភាសន៍ជាមួយ ១៥០០គ្រួសារ និង ៥០០ សហគ្រាស ធុនតូច និងមធ្យម ក្នុង ១៧ភូមិ។ សំណើស្រាវជ្រាវស្តីពី "ចំណាក ស្រុកកម្លាំងពលកម្មនៅកម្ពុជា៖ មូលហេតុ និងផលប៉ះពាល់លើ ភាពក្រីក្រ វិសមភាព និងផលិតភាព" បានទទួលការយល់ព្រម ផ្តល់មូលនិធិពីអង្គការភាពជាដៃគូដើម្បីសិក្សាពីគោលនយោបាយ សេដ្ឋកិច្ច (PEP) រួចហើយ។

នៅខែមិថុនាបណ្តាញវិភាគអភិវឌ្ឍន៍មហាអនុតំបន់មេគង្គបាន រៀបចំកិច្ចប្រជុំនៅរាជធានីភ្នំពេញដើម្បី១) បូកសរុបការស្រាវជ្រាវ ដំណាក់កាលទី១ ជាពិសេសលើរបាយការណ៍សំយោគ ២) កែ សម្រួលផែនការស្រាវជ្រាវដំណាក់កាលទី២ ដោះស្រាយបញ្ហា ខាងវិធីសាស្ត្រស្រាវជ្រាវ និងកង្វះថវិកា និង ៣) ពិភាក្សាពីសេចក្តី ព្រាងអត្ថបទកំណត់គោលគំនិតសម្រាប់ជំហានបន្ទាប់ និងដំណើរ ការទៅអនាគត។

**កម្មវិធីធនធានធម្មជាតិ និង បរិស្ថាន (NRE)**

គម្រោងស្រាវជ្រាវប្រាំមួយកំពុងដំណើរការទៅមុខ ក្នុងនោះ គម្រោងបីទទួលបានមូលនិធិពី Sida។ របាយការណ៍គម្រោង "ការបន្តនឹងការប្រែប្រួលអាកាសធាតុ និងជីវភាពរស់នៅក្នុង ប្រទេសកម្ពុជា" កំពុងកែសម្រួលដើម្បីចេញផ្សាយជាឯកសារ ពិភាក្សារបស់ CDR1។ ឯកសារពិភាក្សាស្តីពី "យេនឌ័រ និង អភិបាលកិច្ចទឹក៖ ការគ្រប់គ្រង និងអភិវឌ្ឍប្រព័ន្ធធារាសាស្ត្រ ក្នុង បរិបទនៃការប្រែប្រួលអាកាសធាតុ" កំពុងកែសម្រួលឡើងវិញ និង រៀបចំដើម្បីបោះពុម្ពផ្សាយ។ សម្រាប់គម្រោង "សមត្ថភាពបន្ស៊ុំ របស់ប្រជាជនជនបទក្នុងតំបន់កសិកម្មអេកូឡូស៊ីចម្បងៗ" ក្រុមស្រាវ ជ្រាវកំពុងចុះសិក្សាដល់កន្លែង។

ការសិក្សាពីសមិទ្ធផលភាពសម្រាប់គម្រោង "ប្រទេសចិន ឈានឡើងកម្រិតសាកល៖ ការសិក្សាប្រៀបធៀបពីទំនប់វារី អគ្គិសនីចិននៅទ្វីបអាហ្វ្រិក និងអាស៊ី" ដែលទទួលបានមូលនិធិពី ក្រុមប្រឹក្សាស្រាវជ្រាវសេដ្ឋកិច្ចនិងសង្គម (ESRC) កំពុងដំណើរ ការទៅមុខ។ លទ្ធផលស្រាវជ្រាវរបស់គម្រោង "ការប្រែប្រួល អាកាសធាតុ និងអភិបាលកិច្ចទឹកនៅកម្ពុជា" ដែលទ្រទ្រង់ដោយ មជ្ឈមណ្ឌលស្រាវជ្រាវអភិវឌ្ឍន៍អន្តរជាតិ (IDRC) បានយក ទៅរាយការណ៍ក្នុងសិក្ខាសាលាថ្នាក់តំបន់ស្តីពី ការប្រែប្រួល អាកាសធាតុ និងអភិបាលកិច្ចទឹក ដែលរៀបចំដោយ IDRC នៅ ទីក្រុង Kathmandu ប្រទេសនេប៉ាល់ កាលពីថ្ងៃទី ១៨ ដល់ ២១ មិថុនាកន្លងទៅ ហើយ វិធីសាស្ត្រមានការចូលរួម និងកាត់បន្ថយ ទំហំ (participatory and downscaling) សម្រាប់ការវាយតម្លៃ ពីភាពងាយរងគ្រោះ និងភាពបន្ស៊ុំនឹងការប្រែប្រួលអាកាសធាតុ កំពុងសើសើរឱ្យឡើងវិញ។ ក្រុមអ្នកស្រាវជ្រាវកំពុងរៀបចំចង ក្រងអត្ថបទសង្ខេបលើប្រទេសកម្ពុជា ស្តីពី "ទេសចរណ៍ កម្មន្ត សាលកម្ម និងថាមពល៖ ឱកាស បញ្ហាប្រឈម និងការពាក់ព័ន្ធ ផ្នែកគោលនយោបាយនៅកម្ពុជា" ដោយប្រើប្រាស់ការសិក្សាពី "វិធីសាស្ត្រជាក់ស្តែង សម្រាប់ជួយទ្រទ្រង់ភាពប្រកួតប្រជែងនៃ ប្រទេសមានចំណូលទាប/មធ្យមកម្រិតទាប នៅក្នុងពិភពលោក ដែលកំពុងមានកំហិតផ្នែកកាបូន"។

**កម្មវិធីភាពក្រីក្រ កសិកម្ម និងអភិវឌ្ឍន៍ជនបទ (PARD)**

ក្រុមស្រាវជ្រាវកំពុងអនុវត្តគម្រោងចំនួនប្រាំមួយ។ របាយ ការណ៍បញ្ចប់សម្រាប់គម្រោង "ការសិក្សាពីការរួមចំណែកនៃ សេវាកម្មក្រុមប្រឹក្សាអាជ្ញាកណ្តាល ដើម្បីកែលម្អទំនាក់ទំនងខាង ឧស្សាហកម្មនៅកម្ពុជា៖ ករណីរោងចក្រកាត់ដេរ" ខាងអង្គការ មូលនិធិក្រុមប្រឹក្សាអាជ្ញាកណ្តាល គឺបានទទួលយក ហើយ គម្រោងនេះក៏បានចប់សព្វគ្រប់។ សម្រាប់គម្រោង "ការកសាង គោលនយោបាយកសិកម្ម សម្រាប់ប្រព័ន្ធកសិកម្មផ្នែកលើដំណាំ ស្រូវនៅកម្ពុជា និងឡាវ" របាយការណ៍ករណីសិក្សាអំពី ឥណទានកសិកម្ម ខ្សែចង្វាក់តម្លៃដី និងខ្សែចង្វាក់តម្លៃអង្ករ ខាង ប្រធានគម្រោងនៅឯសាកលវិទ្យាល័យ Queensland កំពុង ពិនិត្យឡើងវិញ រីឯរបាយការណ៍ស្តីពីការធ្វើកសិកម្មតាមកិច្ច សន្យា ជិតចប់សព្វគ្រប់ហើយ។ ក្នុងដំណាក់កាលទី២ នៃគម្រោង ខាងលើនេះ មានករណីសិក្សាពីគឺ "ខ្សែចង្វាក់តម្លៃសត្វចិញ្ចឹម (គោក្របី)" និង "លទ្ធភាពទទួលបានសេវាផ្សព្វផ្សាយបច្ចេកទេស ចិញ្ចឹមសត្វ" បានចាប់អនុវត្តហើយ។ ការចុះសិក្សាដល់កន្លែង ដើម្បីប្រមូលទិន្នន័យសម្រាប់ការសិក្សាទ្រទ្រង់ដោយ Sida ស្តីពី "ផលប៉ះពាល់នៃការធ្វើកសិកម្មតាមកិច្ចសន្យា ទៅលើជីវភាព រស់នៅរបស់ម្ចាស់ដីតូចៗ" ត្រូវបានពន្យារពេល ព្រោះជិតដល់ពេល បោះឆ្នោតថ្នាក់ជាតិ។ របាយការណ៍សម្រេចស្តីពី "ការសិក្សា វាយតម្លៃគោលដើមលើ កម្មវិធីការជួយដោះស្រាយបញ្ហាភាព ងាយរងគ្រោះនៅតាមជនបទ និងស្ថិរភាពនៃប្រព័ន្ធអេកូឡូស៊ី (HARVEST) ផ្តល់ហិរញ្ញប្បទានដោយ USAID" ខាងម្ចាស់ ជំនួយបានទទួលយកហើយ។ គម្រោងស្រាវជ្រាវផ្តល់មូលនិធិ

ដោយ Sida ស្តីពី "ការសិក្សាពីយន្តការកម្មតាមកសិដ្ឋាន និងនិន្នាការ ទីផ្សារពលកម្មក្នុងវិស័យកសិកម្ម" បានចាប់ដំណើរការ។ ក្រុម អ្នកស្រាវជ្រាវ ក៏បានចាប់អនុវត្តគម្រោងថ្មីមួយស្តីពី "ស្ថានភាព នៃការអភិវឌ្ឍឧស្សាហកម្មជីវនៅកម្ពុជា" ដែលជាការសិក្សាឆ្លង ប្រទេសគ្របដណ្តប់លើ តំបន់អាស៊ីអាគ្នេយ៍ អាស៊ីខាងត្បូង និង អាស៊ីកណ្តាល ក្រោមកិច្ចសន្យាធ្វើការស្រាវជ្រាវឲ្យ វិទ្យាស្ថាន ស្រាវជ្រាវគោលនយោបាយស្បៀងអន្តរជាតិ (IFPRI) និងទទួល មូលនិធិពី USAID។ នៅខែឧសភា ក្រុមស្រាវជ្រាវកម្មវិធីនេះ បាន ចូលរួមក្នុងសិក្ខាសាលាបំផុសគំនិតមួយនៅរាជធានីភ្នំពេញ ជា មួយក្រុមស្រាវជ្រាវ ១១ប្រទេសផ្សេងទៀត។

**កម្មវិធីអភិវឌ្ឍន៍សង្គម (SD)**

កម្មវិធីនេះកំពុងដំណើរការគម្រោងចំនួនប្រាំបី។ គម្រោង ស្រាវជ្រាវរយៈពេល៦ឆ្នាំស្តីពី "ការកសាងប្រព័ន្ធសុខាភិបាល អំណោយផលដល់ជនក្រីក្រ ក្នុងពេលកសាងប្រទេសឡើងវិញ បន្ទាប់ពីបានបញ្ចប់ទំនាស់" (ReBUILD) ដែលទទួលជំនួយ ទ្រទ្រង់ពី ក្រសួងអភិវឌ្ឍន៍អន្តរជាតិ(អង់គ្លេស) (DFID) បាន ជឿនលឿនទៅមុខច្រើនហើយ។ នាបច្ចុប្បន្ន ក្រុមស្រាវជ្រាវ កំពុងប្រមូលទិន្នន័យសម្រាប់អនុគម្រោងទាំងបី ក្នុងនោះ គឺមាន ១) ឥទ្ធិពលនៃការផ្លាស់ប្តូរគោលនយោបាយហិរញ្ញប្បទានផ្នែក សុខភាពទៅលើ លំនាំចំណាយរបស់គ្រួសារក្រីក្រនៅកម្ពុជាក្នុង ការថែទាំសុខភាព ២) គោលនយោបាយទាក់ទាញ និងរក្សា បុគ្គលិកសុខាភិបាលនៅតាមជនបទ និង ៣) ដំណើរការផ្លាស់ប្តូរ ក្នុងការរៀបចំកិច្ចសន្យាផ្តល់សេវា ក្នុងវិស័យសុខាភិបាលនៅ កម្ពុជា។

ការសិក្សាស្តីពី "ការលុបបំបាត់ការកេងប្រវ័ញ្ចពលកម្មកុមារ តាមរយៈការអប់រំ និងលើកកម្ពស់ជីវភាព" ដែលបានធ្វើឡើង

ដោយរួមសហការជាដៃគូជាមួយ អង្គការទស្សនាវដ្តីពិភពលោក និងទទួលបានហិរញ្ញប្បទានពី ក្រសួងការងាររបស់សហរដ្ឋ អាមេរិក កំពុងស្ថិតក្នុងដំណាក់កាលសិក្សាឯកសារមានស្រាប់ និងការរចនារៀបចំ។ ទិន្នន័យសម្រាប់គម្រោង "ការត្រួតពិនិត្យ លទ្ធផលផ្នែកអនាម័យនៅកម្ពុជា" ដែលទទួលបានហិរញ្ញប្បទាន ពីមូលនិធិ Bill & Melinda Gates គឺបានប្រមូល និងធ្វើវិភាគ ហើយ។ ពិធីសារស្រាវជ្រាវសម្រាប់គម្រោងទ្រទ្រង់ដោយ UNICEF ស្តីពី "ការវាយតម្លៃបែបគុណភាពលើកម្មវិធីអាហារូបត្ថម្ភកុមារ នៅកម្ពុជា" បានដាក់ជូនទៅគណៈកម្មការក្រសួងសីលធម៌ជាតិរួច ហើយ ដើម្បីសុំការយល់ព្រម។ ក្រុមស្រាវជ្រាវបានចាប់អនុវត្ត គម្រោងថ្មីមួយផ្តល់មូលនិធិដោយ Sida ស្តីពី "ការផ្គត់ផ្គង់ និង តម្រូវការកម្លាំងពលកម្ម" ដើម្បីសិក្សាពីចំណងទាក់ទងរវាងការ អប់រំថ្នាក់ខ្ពស់នឹងទីផ្សារពលកម្ម និងជួយបន្ស៊ីគ្នារវាងជំនាញដែល ស្ថាប័នអប់រំថ្នាក់ខ្ពស់ផលិតចេញ នឹងជំនាញដែលសហគ្រាស នានាត្រូវការ។

គម្រោងស្រាវជ្រាវរួមគ្នាជាមួយកម្មវិធីផ្សេងៗទៀត រួមមាន គម្រោង "ករណីសិក្សាពីការដោះស្រាយតាមកិច្ចសន្យា" ដែលរំពឹង ថានឹងចប់សព្វគ្រប់ក្នុងខែកក្កដាខាងមុខ, គម្រោងទ្រទ្រង់ដោយ កម្មវិធីសិក្សាខ្សែចង្វាក់តម្លៃផ្នែកកសិកម្មនៅកម្ពុជា (CAVAC) ស្តីពី "ការវាយតម្លៃផលប៉ះពាល់នៃគម្រោងផ្តល់មូលនិធិដោយ អង្គការស្ថានីតិសម្បទា (CARF)" ដែលកំពុងបង្ហាញរបាយ ការណ៍សម្រេច និងគម្រោង "ការលើកកម្ពស់អភិបាលកិច្ចទឹក និងការបន្ស៊ីនឹងការប្រែប្រួលអាកាសធាតុ" ដែលកំពុងស្ថិតក្នុង ដំណាក់កាលសិក្សាឯកសារមានស្រាប់និងរចនារៀបចំ។ ក្រុម ស្រាវជ្រាវក៏បានបញ្ជូនលិខិតសម្តែងចំណាប់អារម្មណ៍ និងសំណើ ស្រាវជ្រាវជាច្រើន ទៅកាន់ដៃគូផ្តល់ជំនួយសំខាន់ៗផងដែរ។

**Cambodia Development Review—2013 Subscription Rates**

**Domestic Subscription (Individual)**  
 English edition (\$14)     Khmer edition (5,000 riels) Payment by  cash or  local cheque (please add \$2 to cover bank charges for processing local cheques). Total payment enclosed.....

**Domestic Subscription (Discount Price for Bulk Orders—Five Copies)**  
 English edition (\$60 for five copies)     Khmer edition (20,000 riels for five copies) Payment by  cash or  local cheque (please add \$2 to cover bank charges). Total payment enclosed.....

**International Subscription (Individual)**

<input type="checkbox"/> Thailand, Laos, Vietnam	<input type="checkbox"/> English edition (\$25)*	<input type="checkbox"/> Khmer edition (\$15)*
<input type="checkbox"/> Asia and Europe	<input type="checkbox"/> English edition (\$30)*	<input type="checkbox"/> Khmer edition (\$20)*
<input type="checkbox"/> Americas and Africa	<input type="checkbox"/> English edition (\$35)*	<input type="checkbox"/> Khmer edition (\$25)*

**Details for payment by telegraphic transfer**  
Account Name: CDRI  
Account Number: 133451  
Bank Name: ANZ Royal Bank (Cambodia) Ltd  
Bank Address: Phnom Penh, Cambodia Head Office  
Swift Code: ANZBKHPP  
Receiver Correspondent Bank: JP Morgan Chase Manhattan Bank, N.A., New York, USA  
Swift Code: CHASUS33

Title:     Mr     Ms     Dr     Other .....

First name: ..... Last name: ..... Position: .....

Organisation / Company: .....

Address (CCC Box if applicable): .....

City / Province: ..... Country: .....

Telephone: ..... Fax: .....

e-mail: .....  Tick to receive regular information about CDRI publications via e-mail

To subscribe, please fill in this form and return it to CDRI with your payment. Do not send cash through the post.  
You will need to inform the Publishing Department at CDRI if your contact details change.

### ព័ត៌មានថ្មីៗពីវិទ្យាស្ថាន CDRI

#### ត្រីតិការណ៍សំខាន់ៗ

នៅខែមេសា ២០១៣ វិទ្យាស្ថាន CDRI បានធ្វើការប្រជុំតុមូលមួយរាយការណ៍ពី បញ្ហាអភិវឌ្ឍន៍ចម្បងៗសម្រាប់ប្រទេសកម្ពុជា ជូនលោកស្រី Rebecca Black ជាប្រធានបេសកកម្មជំនួយអភិវឌ្ឍន៍អន្តរជាតិសហរដ្ឋអាមេរិក (USAID) នៅកម្ពុជា។ នៅខែឧសភា-មិថុនា CDRI បានជួប វិទ្យាស្ថានសភាកម្ពុជា ដើម្បីពិភាក្សាលើ កិច្ចសហការស្រាវជ្រាវពិគោលនយោបាយអភិវឌ្ឍន៍និងការផ្សព្វផ្សាយ និងធ្វើការប្រជុំតុមូលជាមួយ លោក Alassane Sow ជាអ្នកគ្រប់គ្រងប្រចាំប្រទេសនៃធនាគារពិភពលោក និង ឯ.ឧ Jean-François Cautain ឯកអគ្គរដ្ឋទូតនៃសហភាពអឺរ៉ុប និង ក្រុមការងារអភិវឌ្ឍន៍របស់ស្ថានទូត ដើម្បីរាយការណ៍ពីវិស័យចម្បងៗដែល CDRI កំពុងធ្វើការ និងពិភាក្សាពីលទ្ធភាពរួមសហការជាដៃគូ។

នៅខែឧសភា ក្នុងការប្រជុំតុមូលសរុបប្រចាំឆ្នាំអំពី កិច្ចសហការជាដៃគូរវាង CDRI និងទីភ្នាក់ងារអភិវឌ្ឍន៍អន្តរជាតិស៊ីយែអែត (Sida) ដែលជាអ្នកផ្តល់មូលនិធិក្នុងរយៈពេលវែង វិទ្យាស្ថាន CDRI បានរាយការណ៍ពី ការជឿនលឿនក្នុងវិស័យស្រាវជ្រាវជាអាទិភាពដែលទទួលបានជំនួយទ្រទ្រង់ពី Sida ពោលគឺ អភិបាលកិច្ចតាមបែបប្រជាធិបតេយ្យ និងកំណែទម្រង់វិស័យសាធារណៈ កំណើនសម្រាប់គ្រប់គ្នា ការវិភាគភាពក្រីក្រ កសិកម្មនិងជីវភាពនៅជនបទ ដើម្បីមានកំណើនសម្រាប់ទាំងអស់គ្នា ការបន្សុំនឹងការប្រែប្រួលអាកាសធាតុនិងជីវភាពរស់នៅ និងការអភិវឌ្ឍធនធានមនុស្ស ដោយផ្ដោតលើការអប់រំបណ្តុះបណ្តាលបច្ចេកទេសនិងវិជ្ជាជីវៈ និងអំពី លទ្ធផលសម្រេចបានក្នុងការគ្រប់គ្រងប្រតិបត្តិការដែលទទួលបានជំនួយទ្រទ្រង់ពី Sida។ ការបូកសរុបពាក់កណ្តាលអាណត្តិដោយឯករាជ្យនូវ ការប្រើជំនួយទ្រទ្រង់របស់ Sida សម្រាប់ឆ្នាំ២០១១-១៥ គ្រោងធ្វើឡើងនៅចុងឆ្នាំ២០១៣ ។ នៅខែឧសភា CDRI បានពិភាក្សាថែមទៀត

ជាមួយ ទីភ្នាក់ងារស្វ័យសម្រាប់ការអភិវឌ្ឍន៍និងសហប្រតិបត្តិការ (SDC) អំពីការធ្វើកិច្ចសហការជាដៃគូដោយផ្ដោតលើ វិស័យជាអាទិភាពរបស់ SDC នៅកម្ពុជា ពោលគឺ ការអភិវឌ្ឍកសិកម្ម ទីផ្សារពលកម្ម ការងារនិងការកសាងជំនាញ និងកិច្ចការពារខាងសង្គមកិច្ច។

នៅខែឧសភា លោកនាយកប្រតិបត្តិនៃ CDRI បានទៅចូលរួមសន្និសីទម៉ាក្រូសេដ្ឋកិច្ចអាស៊ី ស្តីពី អន្ទាក់នៃចំណូលមធ្យម និងអន្តរកាលសេដ្ឋកិច្ចនៅអាស៊ីបូព៌ា ដែលសហការរៀបចំធ្វើនៅក្រុងប៉េកាំងដោយវិទ្យាស្ថានស្រាវជ្រាវសេដ្ឋកិច្ចចិននិងដេប៉ាតឺម៉ង់សិក្សាស្រាវជ្រាវអន្តរជាតិ នៃបណ្ឌិតសភានៃវិទ្យាសាស្ត្រសង្គមចិន (CASS)។ លោកបានបន្តចូលរួមក្នុងសិក្ខាសាលាស្រាវជ្រាវមួយស្តីពី គម្រោងស្រាវជ្រាវអន្តរកាលសេដ្ឋកិច្ចនៅអាស៊ីបូព៌ា ដែលដឹកនាំដោយសាស្ត្រាចារ្យ Zhang Yunling នៃ CASS ហើយបានធ្វើបទបង្ហាញមួយស្តីពី សេដ្ឋកិច្ចតូចៗនិងអភិវឌ្ឍន៍បានតិចក្នុងអាស៊ាន៖ តម្រូវការ ឬ វិធីសាស្ត្រថ្មីមួយ។ នៅខែមិថុនា លោកបានទៅចូលរួមក្នុងកិច្ចប្រជុំកំពូលបើកដំណើរការក្រុមគិតគូរអាស៊ីនៅវិទ្យាស្ថានធនាគារអភិវឌ្ឍន៍អាស៊ីនៅក្រុងតូក្យូ ស្តីពី តួនាទីនៃក្រុមគិតគូរអាស៊ីនៅក្នុងសតវត្សរ៍អាស៊ី៖ ការចាប់យកឱកាស និងការគ្រប់គ្រងគ្រោះថ្នាក់។

នៅត្រីមាសទី២ នេះ លោកនាយកប្រតិបត្តិនៃ CDRI បានទៅចូលរួមក្នុងវគ្គផ្គត់ផ្គង់ស្តីពី សមាហរណកម្មទីផ្សារថាមពល (AEMI) ដែលជាគំនិតផ្តួចផ្តើមថ្មីទី២ រៀបចំឡើងដោយ មជ្ឈមណ្ឌលសិក្សាអាស៊ាន និង វិទ្យាស្ថានស្រាវជ្រាវថាមពល នៃសាកលវិទ្យាល័យ Chulalongkorn នៅក្រុងបាងកក ដើម្បីកំណត់ចក្ខុវិស័យនៃ AEMI ក្នុងក្របខ័ណ្ឌនៃ សហគមន៍សេដ្ឋកិច្ចអាស៊ាន (AEC) ឆ្នាំ២០១៥ និងអាទិភាពស្រាវជ្រាវនានា។ លោកបានទៅចូលរួមផងដែរក្នុង សិក្ខាសាលាពិគ្រោះយោបល់រយៈពេល

(តទៅទំព័រ ២១)



**ទស្សនាវដ្តី  
អភិវឌ្ឍន៍កម្ពុជា**

ឆ្នាំទី១៧ លេខ២ ខែមិថុនា ឆ្នាំ២០១៣

ឯកសារបោះពុម្ពផ្សាយរបស់  
វិទ្យាស្ថានបណ្តុះបណ្តាល និង ស្រាវជ្រាវដើម្បីអភិវឌ្ឍន៍កម្ពុជា

**វិទ្យាស្ថានបណ្តុះបណ្តាល និង ស្រាវជ្រាវដើម្បីអភិវឌ្ឍន៍កម្ពុជា**

☎ អាសយដ្ឋាន ៨៦ ផ្លូវ ៣១៥ ទួលគោក ភ្នំពេញ កម្ពុជា  
☒ ប្រអប់សំបុត្រលេខ ៦២២ ភ្នំពេញ កម្ពុជា  
☎ (៨៥៥ ២៣) ៨៨១ ៧០១, ៨៨១ ៩១៦, ៨៨៣ ៦០៣ ☎ (៨៥៥ ២៣) ៨៨០ ៧៣៤  
e-mail: cdri@cdri.org.kh  
website: www.cdri.org.kh

---

ទស្សនាវដ្តីអភិវឌ្ឍន៍កម្ពុជា បោះពុម្ពផ្សាយដោយ វិទ្យាស្ថានបណ្តុះបណ្តាល និង ស្រាវជ្រាវដើម្បីអភិវឌ្ឍន៍កម្ពុជា នៅភ្នំពេញចំនួន ៤៨៦ ក្នុងមួយឆ្នាំជាភាសាខ្មែរ និងភាសាអង់គ្លេសនៅពេលដំណាលគ្នា។

ទស្សនាវដ្តីអភិវឌ្ឍន៍កម្ពុជា ផ្តល់ជាដេតិកមួយ ដើម្បីពិភាក្សាពីបញ្ហាអភិវឌ្ឍន៍ដែលកំពុងតែជះឥទ្ធិពលដល់ប្រទេសកម្ពុជា។ អត្ថបទតាមដានសេដ្ឋកិច្ច ផ្តល់ជូននូវមូលដ្ឋានវិចារណករណ៍ស្តីពីដំណើរការនៃសេដ្ឋកិច្ចប្រទេសកម្ពុជា។

ទស្សនាវដ្តីអភិវឌ្ឍន៍កម្ពុជា ស្ថាប័នអត្ថបទទាំងឡាយពីប្រិយមិត្តអ្នកអាន។ លិខិត ត្រូវចុះហត្ថលេខាអាចផ្ញើជាតាមអ៊ីម៉ែល មានលេខទូរស័ព្ទ និងអាសយដ្ឋាន។ អ្នកនិពន្ធ ត្រូវទាក់ទងវិទ្យាស្ថាន CDRI មុននឹងផ្តល់អត្ថបទ ទោះជាឯកសារនោះមិនទាន់រៀបរយក៏ដោយ។ ឯកសារទាំងអស់នឹងត្រូវកែសម្រួលសម្រាប់ការបោះពុម្ព។ របស់អ សូមរក្សាសិទ្ធិបដិសេធការបោះពុម្ព ដោយមិនចាំបាច់បញ្ជាក់ពីហេតុផល។

ត្រីតិការណ៍រយៈពេល  
គ្រប់គ្រងកែសម្រួល: យូ សិទ្ធិទូ  
កែសម្រួលផលិតកម្ម: អ៊ុំ ចាន់ថា និង ម៉ែន ច័ន្ទធាត  
ជំនួយការកែសម្រួល: ខេង សេង  
សហប្រកាសបោះពុម្ព សាលាបច្ចេកទេសជុនបូស្កូ ភ្នំពេញ រូបភាពទំព័រមុខ: រូបភាព របស់អ

© រក្សាសិទ្ធិ ២០១៣ វិទ្យាស្ថានបណ្តុះបណ្តាល និង ស្រាវជ្រាវដើម្បីអភិវឌ្ឍន៍កម្ពុជា  
រក្សាសិទ្ធិគ្រប់យ៉ាង-គ្មានផ្នែកណាមួយនៃការបោះពុម្ពផ្សាយនេះត្រូវបានចម្លងទុក ឬផ្សព្វផ្សាយ  
តាមទម្រង់ និងមធ្យោបាយផ្សេងៗដូចជា: អេឡិចត្រូនិក យន្តកម្មថតចម្លង... ដោយគ្មាន  
ការអនុញ្ញាតជាលាយលក្ខណ៍អក្សរពី វិទ្យាស្ថានCDRI ឡើយ។

ISSN 1560-7615 / ISBN 978-99950-52-06-5

---

គំនិត ការលើកកម្ពស់ហេតុការណ៍ និងការបញ្ចេញយោបល់ទាំងឡាយនៅក្នុង ទស្សនាវដ្តីអភិវឌ្ឍន៍កម្ពុជា ស្ថិតក្រោមការទទួលខុសត្រូវទាំងស្រុង  
របស់អ្នកនិពន្ធ។ ការបញ្ចេញយោបល់ និងការបកស្រាយទាំងនោះ មិនមែនជាទស្សនៈរបស់ វិទ្យាស្ថាន CDRI ទេ។

រាល់ឯកសារបោះពុម្ពផ្សាយរបស់វិទ្យាស្ថាន CDRI មានផ្តល់ជូនដោយឥតគិតថ្លៃតាមរយៈគេហទំព័រ [www.cdri.org.kh](http://www.cdri.org.kh)

២៤