



**វិទ្យាស្ថានបណ្តុះបណ្តាល និង រូបវាចនាសាស្ត្រសេដ្ឋកិច្ចកម្ពុជា**  
**Cambodia Development Resource Institute**

**របាយការណ៍ថ្លីៗស្តីពីសេដ្ឋកិច្ចកម្ពុជា**  
**Flash Report on the Cambodian Economy**

**ធ្នូ ២០០៦ / December 2006**

**ដាន់ ដាលីស / Phann Dalis**

**ប៉ុន ដ៊ីណា / Pon Dorina**

**ហ៊ីង វុត្តា / Hing Vutha**

**ភឹម រុនស៊ីណារិទ្ធ / Phim Runsinarith**

**បកប្រែដោយ: យូ សិទ្ធិវិទ្ធ និង យេន សុផានី**

**ភ្នំពេញ កម្ពុជា**

**Phnom Penh, Cambodia**

**TO SUBSCRIBE, PLEASE CONTACT:**

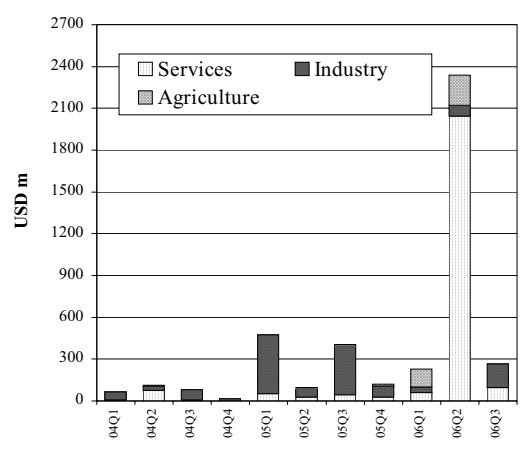
*Office Address: #56, Street 315, Tuol Kork, Phnom Penh, Cambodia, Postal Address: CDRI, PO Box 622 Phnom Penh, Cambodia  
Tel: (855-23) 881-384/881-701/881-916/883-603 Fax: (855-23) 880-734 E-mail: pubs@cdri.forum.org.kh. Web site: http://www.cdri.org.kh*

**សកម្មភាពសេដ្ឋកិច្ចសំខាន់ៗរបស់កម្ពុជា**  
**Main Economic Activities of Cambodia**

នៅត្រីមាសទី៣ ២០០៦ ការអនុម័តតំរោងវិនិយោគឯកជនជាទ្រព្យសកម្ម ជាប់លាប់មាន ២៦៦.២លានដុល្លារ រីឯក្នុងចំណោមនោះ ៨៩% ធ្វើបន្តិចត្រីមាសមុន ។ វិស័យកសិកម្ម ធ្លាក់ចុះ ពី ២១៦.៩លានដុល្លារ ដល់កំរិតសូន្យ ហើយវិស័យ សេវាកម្ម ធ្លាក់ចុះអស់ ៩៥% មកត្រឹម ៩៤.៥លានដុល្លារ ។ ការធ្លាក់ចុះក្នុង វិស័យសេវាកម្ម បណ្តាលមកពីការធ្លាក់ចុះនៃតំរោងសាងសង់ពី ២០១៧.០លានដុល្លារ នៅត្រីមាសមុន មកត្រឹម ៩.៤លានដុល្លារ ។ វិស័យកាត់ដេរ ធ្លាក់ចុះ ៤៧% មកត្រឹម ២៣.២លានដុល្លារ ។

In the third quarter of 2006, fixed asset private investment approvals amounted to USD266.2 m, a dramatic decrease of 89 percent from the previous quarter. The agricultural sector fell from USD216.9 m to nil and the service sector fell by 95 percent to USD94.5 m. The fall in the service sector was due to the drop of construction services from USD2017.0 m in the previous quarter to USD9.4 m. Fixed asset industry approvals increased to three times the level of the preceding quarter, while the garment sub-sector decreased by 47 percent to USD23.2 m.

**Private Investment Approvals by Sector**  
2004 Q1–2006 Q3

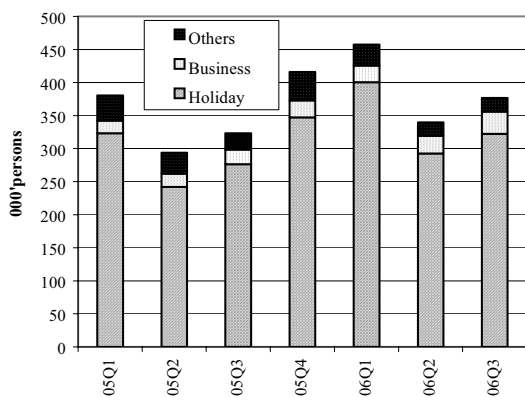


Including expansion projects.  
 Source: Council for the Development of Cambodia

ភ្ញៀវមកសំរាកលំហែនៅត្រីមាសទី៣ កើន ១០% ធ្វើបន្តិចត្រីមាសមុន និង ១៧% ធ្វើបន្តិចត្រីមាសដូចគ្នាឆ្នាំ២០០៥ ដល់ ៣២២.៤០០នាក់ រី ៨៦% នៃភ្ញៀវទេសចរសរុប ។ ភ្ញៀវមកតាមផ្លូវអាកាស កើន ១២% រីភ្ញៀវមកតាមផ្លូវគោក និងផ្លូវទឹក ធ្លាក់ចុះ ៩.៥% ក្នុងត្រីមាសទី៣នេះ ។

Holiday visitor arrivals in the third quarter rose by 10 percent from the preceding quarter, and 17 percent from the same quarter of 2005, to 322,400, or 86 percent of the total visitor arrivals. Arrivals by air increased by 12 percent, while visitor arrivals by land and water decreased by 9.5 percent in the quarter.

**Cambodia: Foreign Visitor Arrivals**  
2005 Q1–2006 Q3

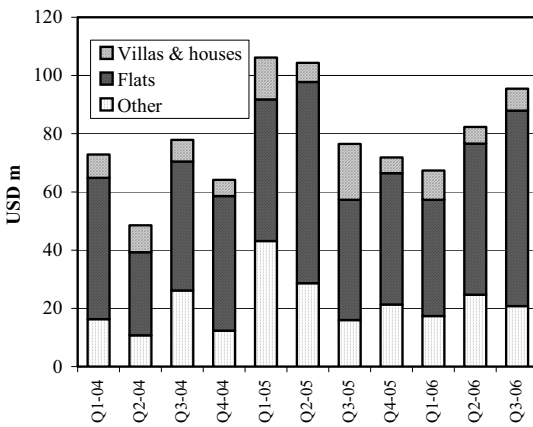


Source: Ministry of Tourism

ការអនុម័តតំរោងសាងសង់នៅភ្នំពេញ កើនដល់ ៩៥.៥លានដុល្លារ រី ១៦% ខ្ពស់ជាងនៅត្រីមាសមុន ។ ការអនុម័តសំណង់ភូមិគ្រឹះ និងផ្ទះ កើន ៣៣% ដល់ ៧.៦លានដុល្លារ និងផ្ទះល្វែងកើន ៣០% ដល់ ៦៧.១លានដុល្លារ ប៉ុន្តែ ការអនុម័តសំណង់ផ្សេងទៀតថយចុះ ១៦% មកត្រឹម ២០.៨លានដុល្លារ ។ ធ្វើបន្តិចត្រីមាសដូចគ្នាឆ្នាំ២០០៥ ការអនុម័តការសាងសង់ កើន ២៥% ។

Construction approvals in Phnom Penh increased to USD95.5 m, 16 percent more than in the second quarter. Construction approvals of villas and houses rose by 33 percent to USD7.6 m and of flats by 30 percent to USD67.1 m, while other construction approvals decreased by 16 percent to USD20.8 m. Compared to the same quarter in 2005, the value of construction approvals increased by 25 percent.

**Construction Project Approvals: Phnom Penh**  
2004 Q1–2006 Q3



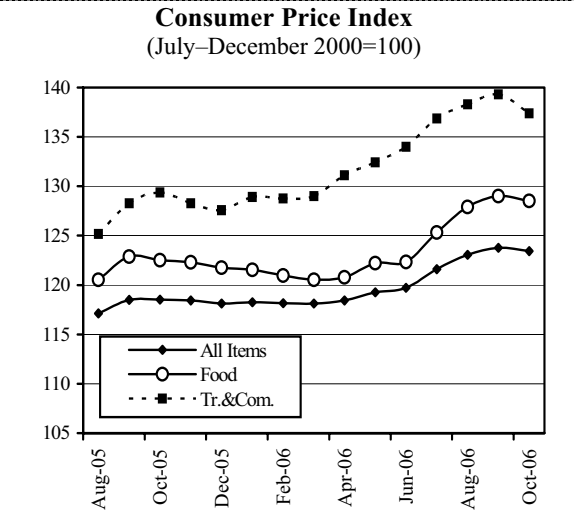
Source: Phnom Penh municipality

**ថ្លៃទំនិញ និង អត្រាប្រាក់ប្រាក់លើប្រាក់កម្ចី**

**Prices and Interest rate on loan**

នៅខែតុលា សន្ទស្សន៍ថ្លៃទំនិញប្រើប្រាស់នៅភ្នំពេញថយចុះ ០.២៥% ធៀបនឹងខែកញ្ញា ។ សន្ទស្សន៍ថ្លៃម្ហូបអាហារ ការដឹកជញ្ជូននិងទូរគមនាគមន៍ថយចុះ ០.៤% និង ១.៤% ។ ធៀបនឹងខែតុលា ២០០៥ សន្ទស្សន៍ថ្លៃទំនិញប្រើប្រាស់ កើន ៤.១% ។ ថ្លៃម្ហូបអាហារ កើន ៤.៨% ហើយ ថ្លៃដឹកជញ្ជូននិងទូរគមនាគមន៍ កើន ៦.២% ។

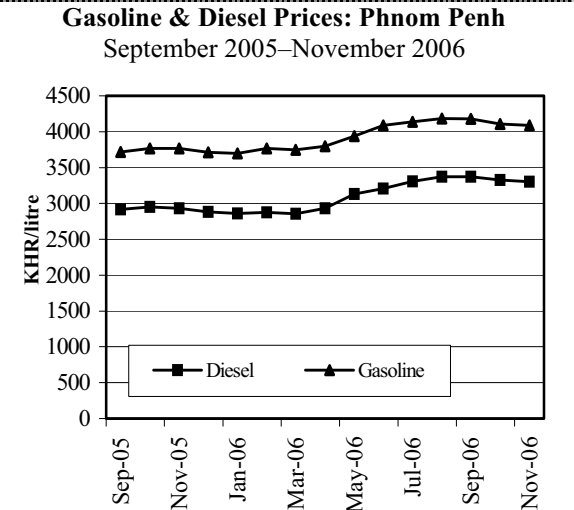
The consumer price index in Phnom Penh declined in October by 0.25 percent from September. The price indices of food and of transportation and communication decreased by 0.4 percent and 1.4 percent, respectively. Compared to October 2005, the CPI was up 4.1 percent. Food prices increased by 4.8 percent, transportation and communication by 6.2 percent.



Source: National Institute of Statistics

ថ្លៃសាំង និងម៉ាស៊ូតនៅភ្នំពេញ បន្តធ្លាក់ចុះនៅខែវិច្ឆិកា មកត្រឹមថ្លៃជាមធ្យម ៤០៨៨រៀល/លីត្រ និង ៣៣០៤រៀល/លីត្រ ។ ធៀបនឹងខែដូចគ្នាឆ្នាំ២០០៥ ថ្លៃសាំង និងម៉ាស៊ូត កើន ៨.៥% និង ១៣% ។

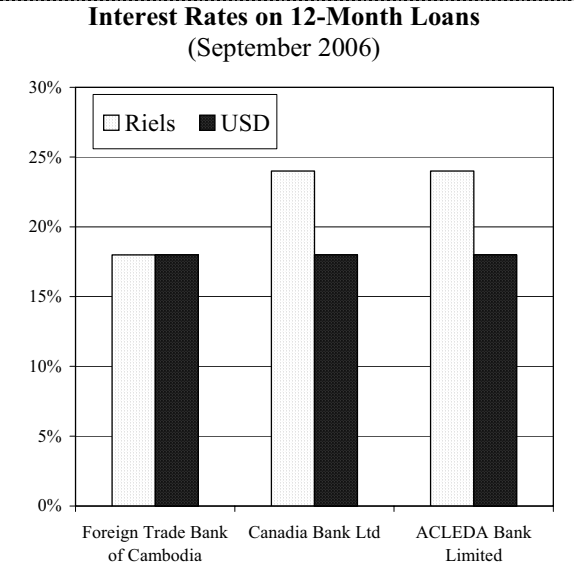
Gasoline and diesel prices in Phnom Penh continued to decrease in November, reaching an average of 4088 riels/l and 3304 riels/l, respectively. Compared to the same month in 2005, gasoline and diesel prices were up by 8.5 percent and 13 percent, respectively.



Sources: CDRI and National Institute of Statistics

អត្រាការប្រាក់លើកម្ចីរយៈខែ ទាំងជាដុល្លារ និងប្រាក់រៀល នៅថ្ងៃចាប់តាំងពីខែមករា ២០០៥ មក ។ នៅខែកញ្ញា ២០០៦ អត្រាការប្រាក់លើកម្ចីជាប្រាក់រៀលរបស់ធនាគារពាណិជ្ជកម្មក្រៅប្រទេស (FTB) គឺ ១៨% រីឯធនាគារកាណាឌីយ៉ា និងអេស៊ីលីដា គឺ ២៤% ឆ្លើត្នា ។ សំរាប់កម្ចីដុល្លារ ធនាគារទាំងបី មានអត្រា ១៨% ឆ្លើត្នា ។

Interest rates on both dollar and riel 12-month loans have been stable since January 2005. In September 2006, the riel interest rate of the Foreign Trade Bank was 18 percent, while Canadia Bank and ACLEDA bank both quoted 24 percent. For dollar loans, the three banks all quoted 18 percent.

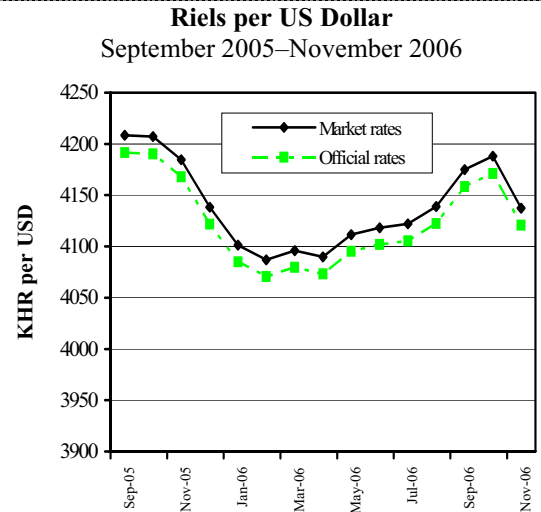


Source: National Bank of Cambodia.

**ស្ថានភាពអត្រាប្តូរប្រាក់ និង ជំនួយអភិវឌ្ឍន៍ពីក្រៅប្រទេស**  
**Exchange Rates and External Development Assistance**

នៅខែវិច្ឆិកា ២០០៦ ប្រាក់រៀលឡើងថ្លៃ ១.២% ទល់នឹងប្រាក់ដុល្លារ ដោយប្តូរបាន ៤១៣៧.២រៀល/ដុល្លារ ។ ធៀបនឹងខែដូចគ្នាឆ្នាំ២០០៥ ប្រាក់រៀល ឡើងថ្លៃ ១.១% ។

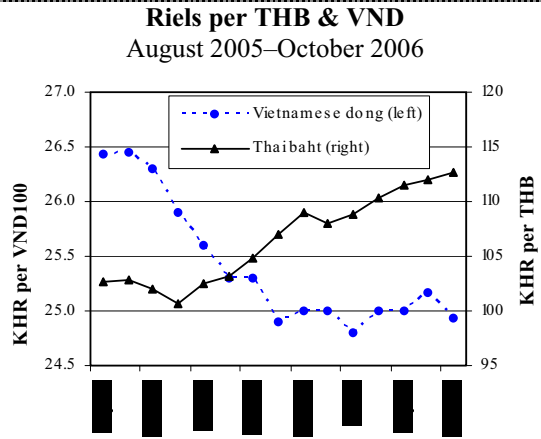
In November, the riel appreciated against the US dollar by 1.2 percent, trading at 4137.2 KHR/USD. Compared to the same month of 2005, the riel appreciated by 1.1 percent.



Sources: National Bank of Cambodia and CDRI

នៅខែវិច្ឆិកា អត្រាប្តូរប្រាក់ រវាងប្រាក់រៀល និងប្រាក់បាតថៃ គឺ ១១២.៧រៀល/បាត ។ ទល់នឹងប្រាក់ដុល្លារវៀតណាម ប្រាក់រៀល ឡើងថ្លៃ ១.២% ដល់ ២៤.៩រៀល/១០០ដុល្លារ ។ ធៀបនឹងខែដូចគ្នាឆ្នាំ២០០៥ ប្រាក់រៀល ធ្លាក់ថ្លៃអស់ ១០% ទល់នឹងប្រាក់បាតថៃ ។

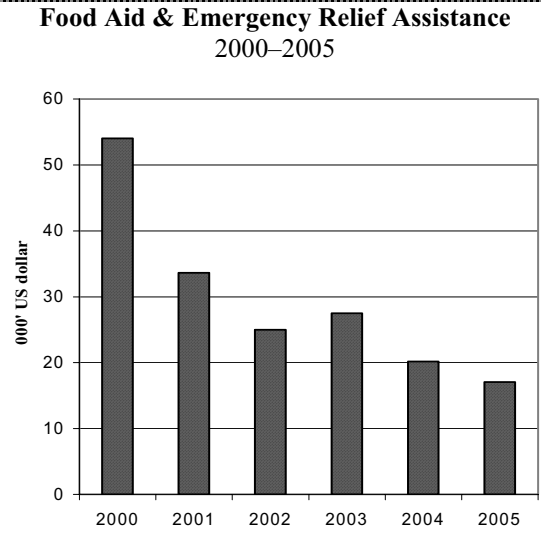
The exchange rate between the riel and the Thai baht was 112.7 riels/baht in November. Against the Vietnamese dong, the riel appreciated by 1.2 percent to 24.9 riels per 100 dong. Compared to the same month of 2005, the riel depreciated by 10 percent against the baht.



Source: CDRI

នៅកំឡុងឆ្នាំ២០០០ ដល់ ២០០៥ ជំនួយផ្នែកអាហារ និងសង្គ្រោះបន្ទាន់ មាន ១៧៧.៤លានដុល្លារ ។ នៅឆ្នាំ២០០៥ ជំនួយបែងចែកសំរាប់ ម្ហូបអាហារ និងការសង្គ្រោះបន្ទាន់ មាន ១៧.១លានដុល្លារ រឺ ៣.៣% នៃជំនួយបរទេសសរុប ។ ជំនួយសង្គ្រោះបន្ទាន់ គឺសំរាប់សង្គ្រោះពេលមាន វិបត្តិបន្ទាន់ និងលើកកំពស់សុខុមាលភាពប្រជាពលរដ្ឋ ដែលជួបគ្រោះ មហន្តរាយ ។ ភ្នាក់ងារ UN នៃ កម្មវិធីស្បៀងអាហារពិភពលោក (WFP) គឺជាអ្នកផ្តល់ជំនួយធំបំផុត នៅឆ្នាំ២០០៥ (១៤.០លានដុល្លារ) ។

Food aid and emergency relief assistance amounted to USD177.4 m over the period 2000 to 2005. In 2005, funds allocated for food aid and emergency relief were USD17.1 m, 3.3 percent of the total foreign assistance. The emergency relief assistance was for immediate relief of distress and for improving the well-being of populations affected by natural or man-made disasters. The UN agency World Food Programme was the largest contributor in 2005 (USD14.0 m).



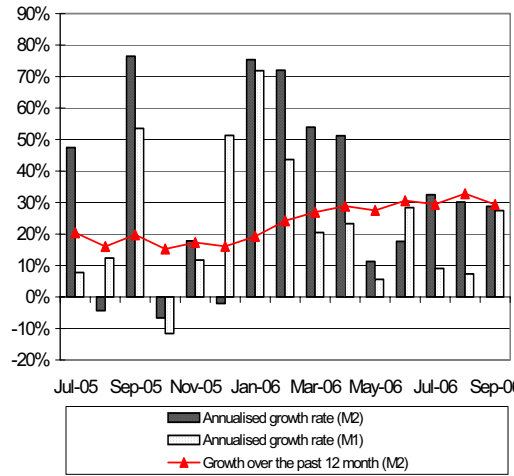
Source: Council for the Development of Cambodia

**ការអភិវឌ្ឍន៍វិបិយវត្ថុ**  
**Monetary Developments**

នៅខែកញ្ញា រូបិយវត្ថុទូទៅ M2 កើនឡើងក្នុងអត្រាប្រចាំឆ្នាំ ២៩% ហើយការផ្គត់ផ្គង់រូបិយវត្ថុ M1 កើនឡើង ២៧% ។ នៅរយៈពេល១២ខែ កន្លងមក រូបិយវត្ថុទូទៅ កើន ២៩% ធៀបនឹងអត្រាកំណើន ៣៣% នៅរយៈពេលមួយឆ្នាំ រហូតដល់ខែសីហា ២០០៦ ។

Liquidity (M2) in September grew at an annualised rate of 29 percent and money supply (M1) at 27 percent. Over the previous 12 months, liquidity grew by 29 percent, compared to a growth rate of 33 percent in the year to August 2006.

**Monetary Survey**  
July 2005–September 2006

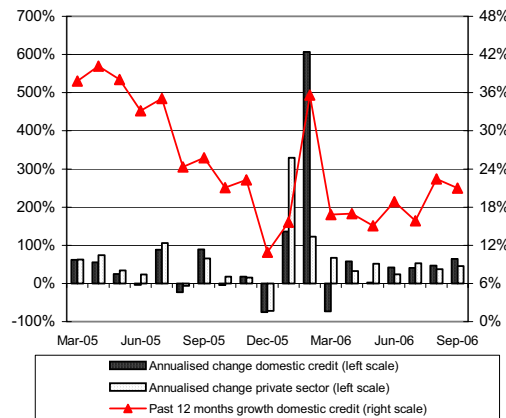


Source: National Bank of Cambodia

នៅខែកញ្ញា ឥណទានក្នុងស្រុក កើនឡើងក្នុងអត្រាប្រចាំឆ្នាំ ៦៤% រីឯឥណទានក្នុងវិស័យឯកជន កើនក្នុងអត្រាប្រចាំឆ្នាំ ៤៦% ។ នៅរយៈពេល១២ខែ រហូតដល់ខែកញ្ញា ឥណទានក្នុងស្រុក កើន ២១% ធៀបនឹងអត្រាកំណើន ២២% នៅរយៈពេលមួយឆ្នាំ រហូតដល់ខែសីហា ។

Domestic credit grew in September at an annualised rate of 64 percent, while private sector credit grew at an annualised rate of 46 percent. Over the 12 months to September, domestic credit grew by 21 percent, compared to a growth rate of 22 percent in the year to August.

**Domestic Credit**  
March 2005–September 2006

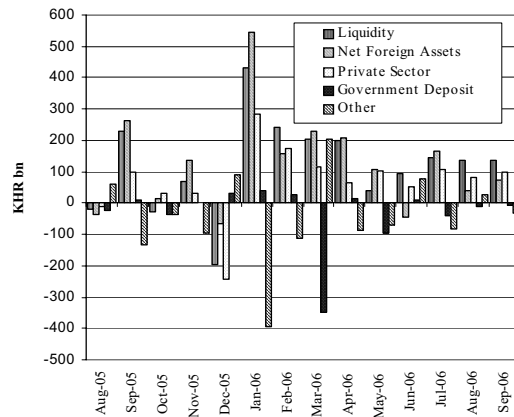


Source: National Bank of Cambodia

នៅខែកញ្ញា ទ្រព្យសកម្មបរទេសសុទ្ធ និងឥណទានក្នុងវិស័យឯកជន កើន ៧១.៨ពាន់លានរៀល និង ១០១.៨ពាន់លានរៀល ។ ការប្រែប្រួលនេះ ត្រូវកាត់កងមួយផ្នែកដោយប្រាក់បញ្ញើរបស់រដ្ឋាភិបាល (មានកំណើន ៤.៨ពាន់លានរៀល) និង "បំណុលផ្សេងៗ" (មានកំណើន ៣៣.៩ពាន់លានរៀល) ដើម្បីបង្កើនរូបិយវត្ថុទូទៅឱ្យដល់ ១៣៤.៨ពាន់លានរៀល ។

In September, net foreign assets and private sector credit grew by KHR71.8 bn and KHR101.8 bn, respectively. These changes were partially offset by government deposits (KHR4.8 bn increase) and 'Other Items' (liability—KHR 33.9 bn increase) to produce a rise in liquidity of KHR 134.8 bn.

**Changes in Monetary Assets**  
August 2005–September 2006



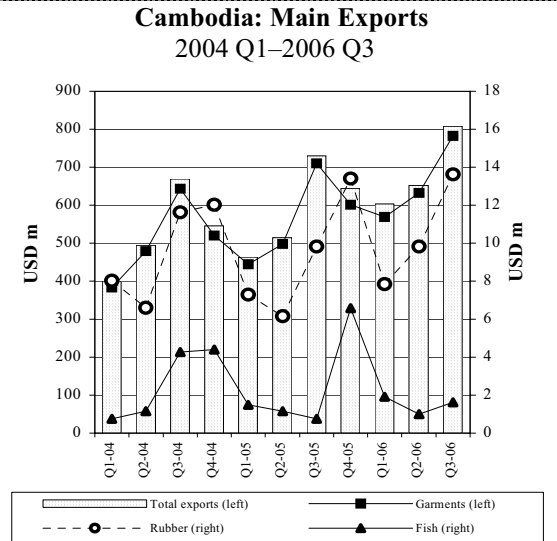
Source: National Bank of Cambodia

ពាណិជ្ជកម្មក្រៅប្រទេស

External Trade

នៅត្រីមាសទី៣ ការនាំចេញរបស់កម្ពុជាមាន ៨០៧.៥លានដុល្លារ រី កើន ២៤% ធៀបនឹងត្រីមាសមុន ។ ការនាំចេញសំលៀកបំពាក់ កើន ២៤% ដល់ ៧៨២.០លានដុល្លារ ហើយការនាំចេញកៅស៊ូ កើន ៣៩% ដល់ ១៣.៦លានដុល្លារ និងការនាំចេញត្រី កើន ៦០% ដល់ ១.៦លានដុល្លារ ប៉ុន្តែការនាំចេញអង្ករ បានធ្លាក់ចុះពី ០.២លានដុល្លារនៅត្រីមាសមុន មកដល់ចំនុចសូន្យ ។ ធៀបនឹងត្រីមាសដូចគ្នាឆ្នាំមុន ការនាំចេញសរុប កើន ១១% ។

In the third quarter, Cambodian exports were USD807.5 m, 24 percent more than in the preceding quarter. Garment exports increased by 24 percent to USD782.0 m, rubber exports rose by 39 percent to USD13.6 m and fish exports increased by 60 percent to USD1.6m, while rice exports decreased from USD0.2 m in the previous quarter to nil. Compared to the same quarter last year, total exports were up by 11 percent.

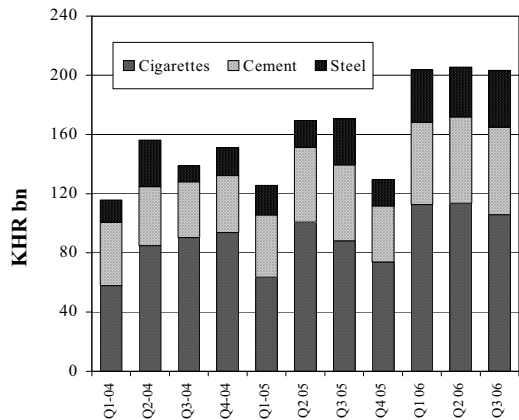


Source: Customs and Excise Department

ការនាំចូលស៊ីម៉ង់ត៍ និងដែក កើន ១.១% ដល់ ៥៩.១ពាន់លានរៀល និង ១៥% ដល់ ៣៨.៤ពាន់លានរៀល ធៀបនឹងត្រីមាសមុន ។ ការនាំចូលបារី ធ្លាក់ចុះ ៦.៦% ធៀបនឹងត្រីមាសទី២ មកត្រឹម ១០៥.៩ពាន់លានរៀល ។ ប៉ុន្តែ ធៀបនឹងត្រីមាសដូចគ្នាឆ្នាំ២០០៥ ការនាំចូលបារី កើន ២០% ។

Cement and steel imports increased by 1.1 percent to KHR59.1 bn and 15 percent to KHR38.4 bn, respectively, compared to the preceding quarter. Cigarette imports declined by 6.6 percent from the second quarter to KHR105.9 bn. Compared to the same quarter of 2005, however, cigarette imports increased by 20 percent.

Imports: Cigarettes & Construction Material 2004 Q1–2006 Q3

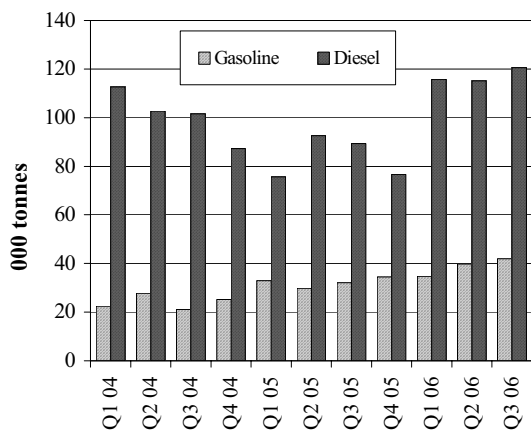


Source: Customs and Excise Department

ការនាំចូលសាំង និងម៉ាស៊ូត កើន ៥.៣% ដល់ ៤១.៩០០តោន (៥៣.៤ពាន់លានរៀល) និង ៤.៧% ដល់ ១២០.៦០០តោន (១២០.១ពាន់លានរៀល) នៅត្រីមាសទី៣ ។ ធៀបនឹងត្រីមាសដូចគ្នាឆ្នាំមុន ការនាំចូលសាំង និងម៉ាស៊ូត កើន ៣១% និង ៣៥% ។

In the third quarter, gasoline and diesel imports rose by 5.3 percent to 41,900 tonnes (KHR53.4 bn) and 4.7 percent to 120,600 tonnes (KHR120.1 bn), respectively. Compared to the same quarter last year, imports of gasoline and diesel were up by 31 percent and 35 percent, respectively.

Imports: Petroleum Products 2004 Q1–2006 Q3



Source: Customs and Excise Department

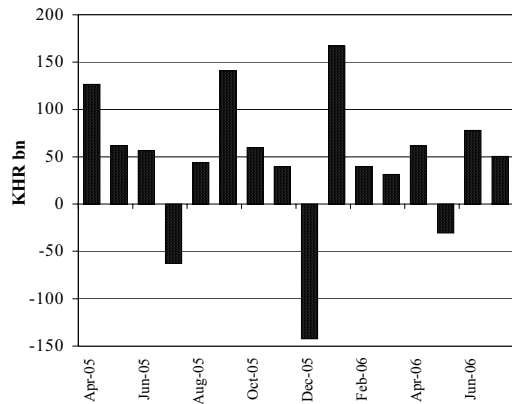
**ការអនុវត្តន៍ថវិកាជាតិ**

**National Budget Operations**

នៅខែកក្កដា ២០០៦ ការអនុវត្តន៍ថវិកាចរន្តរបស់រដ្ឋាភិបាល នៅតែបន្តមានអតិរេកដល់ ៥០.០ពាន់លានរៀល ធៀបនឹងអតិរេកកំរិត ៧៨.០ពាន់លានរៀលនៅខែមុន ។ កាលពីខែកក្កដាឆ្នាំមុន រដ្ឋាភិបាលមានឱនភាពថវិកា ៦៣.០ពាន់លានរៀល ។

Government current budget operations continued in surplus in July 2006. The surplus was KHR50.0 bn, compared to a surplus of KHR78.0 bn in the previous month. The government had a budget deficit of KHR63.0 bn in July last year.

**Current Budget Operations**  
April 2005–July 2006

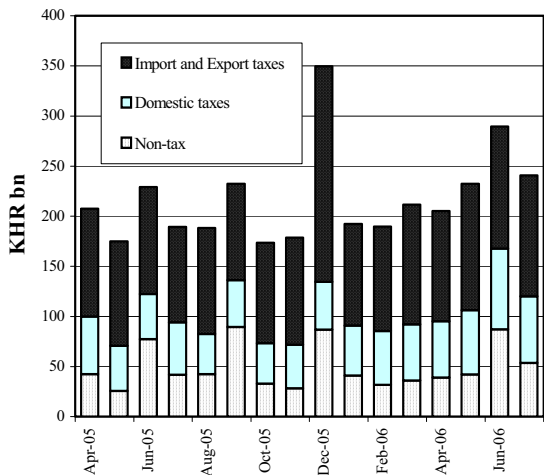


Note: Provisional for 2006.  
Source: Monthly Bulletin of Statistics (MEF)

ចំណូលចរន្តនៅខែកក្កដា មាន ២៤០.៨ពាន់លានរៀល រីឆ្នាក់ចុះ ១៧% ធៀបនឹងខែមិថុនា ។ ចំណូលមិនមែនពន្ធ ធ្លាក់ចុះ ៣៨% មកត្រឹម ៥៣.៧ពាន់លានរៀល ។ ចំណូលពន្ធក្នុងស្រុក និងពន្ធនាំចេញចូល ធ្លាក់ចុះ ១៧% មកត្រឹម ៦៦.៤ពាន់លានរៀល និង ០.៩% មកត្រឹម ១២០.៧ពាន់លានរៀល ។

Current revenue in July was KHR240.8 bn, a decrease of 17 percent from June. Non-tax revenue declined by 38 percent to KHR53.7 bn. Domestic tax revenue and import and export revenue fell by 17 percent to KHR66.4 bn and 0.9 percent to KHR120.7 bn, respectively.

**Current Budget Revenue**  
April 2005–July 2006

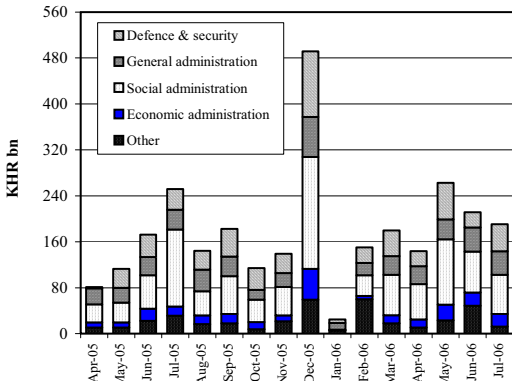


Note: Provisional for 2006.  
Source: Monthly Bulletin of Statistics (MEF)

នៅខែកក្កដា ចំណាយចរន្ត ធ្លាក់ចុះ ១០% ធៀបនឹងខែមិថុនា មកត្រឹម ១៩០.៤ពាន់លានរៀល ។ ចំណាយលើរដ្ឋបាលសង្គមកិច្ច ធ្លាក់ចុះ ៤.៥% មកត្រឹម ៦៨.២ពាន់លានរៀល ចំណាយលើរដ្ឋបាលសេដ្ឋកិច្ច ធ្លាក់ចុះ ៣.៩% មកត្រឹម ២២.០ពាន់លានរៀល និងចំណាយលើរដ្ឋបាលទូទៅ ធ្លាក់ចុះ ១.៩% មកត្រឹម ៤០.៩ពាន់លានរៀល ។ ចំណាយលើសន្តិសុខ និងការពារជាតិ កើន ៧៦% ដល់ ៤៧.១ពាន់លានរៀល ។

In July, current expenditure decreased by 10 percent from June to KHR190.4 bn. Expenditure on social administration declined by 4.5 percent to KHR 68.2 bn, on economic administration by 3.9 percent to KHR22.0 bn and on general administration by 1.9 percent to KHR 40.9 bn. Expenditure on defence and security increased by 76 percent to KHR47.1 bn.

**Current Budget Expenditure**  
April 2005–July 2006



Note: Provisional for 2006.  
Source: Monthly Bulletin of Statistics (MEF)

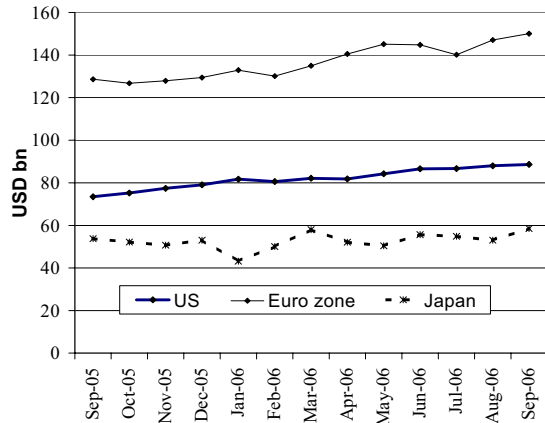
សកម្មភាពសេដ្ឋកិច្ចនៃបណ្តាប្រទេសជាដៃគូរបស់កម្ពុជា

Economic Activity of Selected Economic Partners of Cambodia

នៅខែកញ្ញា ការនាំចេញទំនិញរបស់ US តំបន់អឺរ៉ុប និងជប៉ុន កើនឡើង ។ ការនាំចេញរបស់ US និងតំបន់អឺរ៉ុប កើន 0,៧% និង ២,0% ធៀបនឹងខែមុន ដល់ ៨៨,៦២ពាន់លានដុល្លារ និង ១៥០,០០ពាន់លានដុល្លារ ។ ការនាំចេញរបស់ជប៉ុន កើន ១០% ពី ៥២,៩៩ពាន់លានដុល្លារ នៅខែសីហា ដល់ ៥៨,៥០ពាន់លានដុល្លារ នៅខែកញ្ញា ។

In September, the goods exports of the US, the Euro zone and Japan increased. US and Euro zone goods exports rose by 0.7 percent and 2.0 percent from the previous month to USD88.62 bn and USD150.00 bn, respectively. Japan's goods exports increased by 10 percent, from USD52.99 bn in August to USD58.50 bn in September.

Goods Exports: US, Euro Zone & Japan  
September 2005–September 2006



Sources: BEA, Eurostat and JETRO