



ការកែប្រែបទបញ្ជាអន្តរជាតិទៅជាបទបញ្ជាសំរាប់ការអភិវឌ្ឍន៍

សន្និសីទកម្ពុជាសម័យកម្ពុជា ២០០៨ : “ការគ្រឿងគងបទបញ្ជាអន្តរជាតិ — បទបញ្ជាសម្រាប់
បទបញ្ជាអន្តរជាតិ និងបទបញ្ជាសម្រាប់ប្រទេស — សំរាប់ការអភិវឌ្ឍន៍ប្រកបដោយគុណភាព កំណើន
និងវិបុលភាព”

២៨ កុម្ភៈ ២០០៨, សណ្ឋាគារភ្នំពេញ

បទបង្ហាញដោយ : ឡាយ ឃឹម, ឧបការីតំណាងប្រចាំប្រទេសនៃកម្ពុជាវិធីអភិវឌ្ឍន៍សហប្រជាជាតិ
ប្រធានផ្នែកបរិស្ថាន និងថាមពល

កម្មវិធីអភិវឌ្ឍន៍សហប្រជាជាតិ



ការកែប្រែប្រយោជន៍ធនធានធម្មជាតិទៅជាធនធានសំរាប់ការអភិវឌ្ឍន៍

១. អត្ថប្រយោជន៍ធនធានធម្មជាតិ

- ផ្តល់នូវប្រយោជន៍ដល់សេដ្ឋកិច្ច ជាប្រភពចំណូលសេដ្ឋកិច្ចមួយដ៏សំខាន់ និងជាប្រភពសេវាប្រព័ន្ធបរិស្ថាន
- ជួយបំពេញនូវតំរូវការចម្រើនរបស់ប្រជាជនក្រីក្រ
- ជាប្រភពសំរាប់ការចិញ្ចឹមជីវិតសំរាប់ប្រជាជន (ជាពិសេសសំរាប់បណ្តារប្រទេសក្រីក្រ)
- ជាប្រភពដ៏សំខាន់នៃការអភិវឌ្ឍន៍ហិរញ្ញវត្ថុ
- ជួយពង្រឹងស្ថានភាពសេដ្ឋកិច្ច និងស្ថានភាពរស់នៅរបស់ប្រជាជន
- រួមចំណែកជាង ២៦% នៃផលធនសរុបរបស់ប្រទេស (ប្រទេសដែលប្រភពចំណូលទាប)
- វាគួរជាផ្នែកមួយដ៏សំខាន់នៅក្នុងយុទ្ធសាស្ត្រអភិវឌ្ឍន៍ជាតិ
- ដើរតួនាទីយ៉ាងសំខាន់ក្នុងការកាត់បន្ថយភាពក្រីក្រ បំបាត់ភាពអត់ឃ្លាន និងកាត់បន្ថយនូវអត្រាមរណៈកុមារ

២. ការកែប្រែធនធានធម្មជាតិទៅជាធនធានសំរាប់ការអភិវឌ្ឍន៍

- វាគឺជាអ្វីដែលយើងអាចសំរេចទៅបាន ។ ឧទាហរណ៍ដូចជាប្រទេសម៉ាឡេស៊ី និង ប៊ូស្វាណា ។
- យើងអាចកែប្រែវាអោយក្លាយទៅជាមូលធនផលិតកម្ម និងមូលធនអរូបិយ (ធនធានមនុស្ស ធនធានសង្គម និងធនធានជាលក្ខណៈស្ថាប័ន) ដើម្បីបង្កើននូវធនធានអភិវឌ្ឍន៍
- លក្ខខណ្ឌចម្បងដើម្បីអោយការកែច្នៃនេះប្រកបដោយនិរន្តរភាពនោះគឺទាមទារអោយមានអភិបាលកិច្ចល្អ ការចែករំលែកប្រកបដោយសមធម៌គិតរួមទាំងសមធម៌ជេនឌ័រ

ធនធានសរុប (\$ ក្នុងប្រជាជនម្នាក់ និងបំណែកចែក %)

ប្រភព : របាយការណ៍ធនាគារពិភពលោក (2005): *Where Is The Wealth of Nations*



| ប្រទេសតាម ក្រុមចំណូល | ធនធាន ធម្មជាតិ | ធនធានផលិត កម្ម និងដីនៅ ទីប្រជុំជន | ធនធាន អរូបិយ | ធនធានសរុប | សមាមាត្រ ធនធាន ធម្មជាតិ | សមាមាត្រ ធនធាន ផលិតកម្ម | សមាមាត្រ ធនធាន អរូបិយ |
|-------------------------|-------------------|---|-----------------|------------------|-------------------------------|-------------------------------|-----------------------------|
| ចំណូលទាប | 1,925 | 1,174 | 4,434 | 7,532 | 26% | 16% | 58% |
| ចំណូលមធ្យម | 3,496 | 5,347 | 18,773 | 27,616 | 13% | 19% | 68% |
| ចំណូលខ្ពស់ - OECD | 9,531 | 76,193 | 353,339 | 439,063 | 2% | 17% | 80% |
| លំអៀង | | | | 20084- 431531 | | | |

ធនធានសរុប ប្រទេសដែលមានចំណាត់ថ្នាក់ខ្ពស់ទាំង ៤ ក្នុងឆ្នាំ ២០០០



(\$ ក្នុងប្រជាជនម្នាក់ និងបំណែងចែក %)

| ប្រទេស | ធនធានសំរាប់ ប្រជាជនម្នាក់ | ធនធានធម្មជាតិ (%) | ធនធានផលិតកម្ម (%) | ធនធានអរូបិយ (%) |
|---------------|------------------------------|----------------------|----------------------|--------------------|
| ស្វីសឡែន | 648,241 | 1 | 15 | 84 |
| ដាណាម៉ាក | 575,138 | 2 | 14 | 84 |
| ស៊ុយអែត | 513,138 | 2 | 11 | 87 |
| សហរដ្ឋអាមេរិច | 512,612 | 3 | 16 | 82 |

ធនធានសរុប ប្រទេសដែលមានចំណាត់ថ្នាក់ទាបទាំង ៥ ក្នុងឆ្នាំ ២០០០



(\$ ក្នុងប្រជាជនម្នាក់ និងបំណែងចែក %)

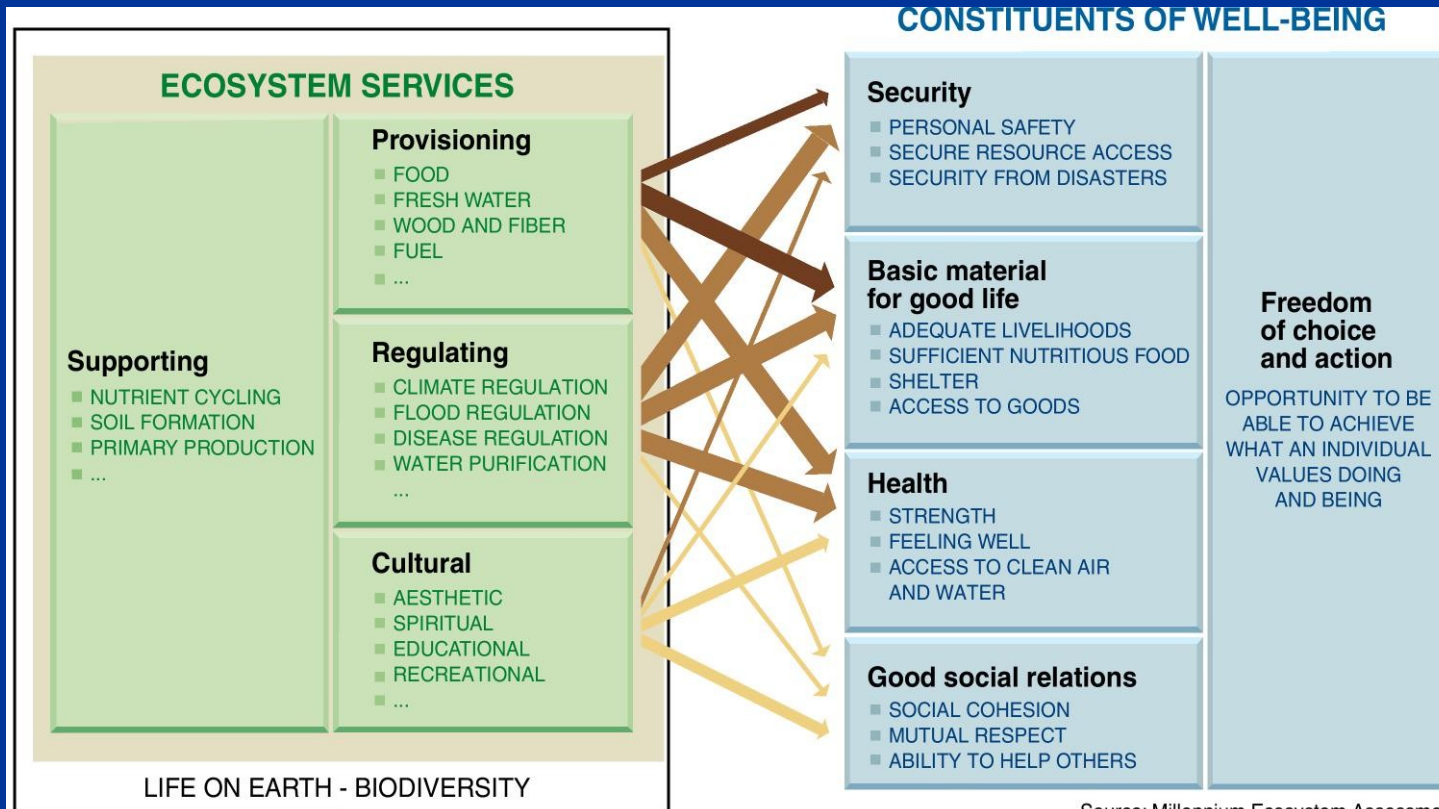
| ប្រទេស | ធនធានសរុប ប្រជាជនម្នាក់ | ធនធានធម្មជាតិ (%) | ធនធានផលិតកម្ម (%) | ធនធានអរូបិយ (%) |
|-------------|----------------------------|----------------------|----------------------|--------------------|
| ណែដឺ | 3,695 | 53 | 8 | 39 |
| កុងគោ | 3,516 | 265 | 180 | -346 |
| ប៊ូរុនឌី | 2,859 | 42 | 7 | 50 |
| នីហ្សេរីយ៉ា | 2,748 | 147 | 24 | -71 |
| អេព្យូពី | 1,965 | 41 | 9 | 50 |

ក្រុមព័ន្ធបរិស្ថានព័រតូហ្គេលី



ផលប៉ះពាល់នៃការផ្លាស់ប្តូររូបព័ន្ធបរិស្ថានទេវលើ

ការរស់នៅរបស់មនុស្សជាតិ



Source: Millennium Ecosystem Assessment

| ARROW'S COLOR Potential for mediation by socioeconomic factors | ARROW'S WIDTH Intensity of linkages between ecosystem services and human well-being |
|---|--|
| Low | Weak |
| Medium | Medium |
| High | Strong |

នេះគឺជាអ្វីដែលយើងទាំងអស់គ្នាចង់ឃើញ



នេះគឺជាអ្វីដែលយើងទាំងអស់គ្នាមិនចង់ឃើញ



ការចុះអន់ថយនៃធនធានធម្មជាតិ និងប្រព័ន្ធបរិស្ថាន

គឺមានន័យថាបាត់បង់នូវប្រភពមូលធន



ការបាត់បង់នូវមូលធនដែលបណ្តាលមកពីការចុះអន់ថយនៃប្រភពធនធានធម្មជាតិគឺមិនបានឆ្លុះ

បញ្ចាំងនៅក្នុងគណនីសេដ្ឋកិច្ចឡើយ :

- អត្ថប្រយោជន៍នៃសេវាប្រព័ន្ធបរិស្ថាន និងធនធានរបស់វាគឺជាប្រភពមូលធនដ៏ចម្រុះ
- ក៏ប៉ុន្តែគណនីជាតិអតីតកាលមិនបានគិតបញ្ចូលការចុះអន់ថយនៃធនធានទាំងនោះនៅក្នុងការវាស់វែងឡើយ ។
- ឧទារណ៍ប្រសិនបើប្រជាជាតិមួយកាប់ព្រៃឈើ និងធ្វើអាជីវកម្មលើធនធាននេសាទពេលនោះវានឹងបង្ហាញនូវកំណើនផលិតផលក្នុងស្រុកសរុប ប៉ុន្តែយើងបានខកខានក្នុងការវាស់វែងនូវផលប៉ះពាល់ដែលបណ្តាលមកពីការធ្លាក់ចុះនៃធនធានធម្មជាតិទាំងនោះ ។

សន្និដ្ឋាន



១. ទិសដៅដែលនាំទៅដល់ការកែច្នៃប្រកបដោយជោគជ័យ :

- ចំណូលដែលបានមកពីការធ្វើអាជីវកម្មលើធនធានធម្មជាតិ គួរតែវិភាជន៍អោយបានច្រើនសំរាប់ផ្នែកអភិវឌ្ឍន៍
- ចំណូលទាំងនោះគួរតែយកទៅប្រើប្រាស់ដើម្បីបង្កើតនូវធនធានផ្សេងជំនួសវិញដូចជាធនធានផលិតផលកម្ម និងធនធានអរូបិយ
- ត្រូវជៀសវាងអោយបាននូវការប្រើប្រាស់ធនធានធម្មជាតិណាដែលធ្វើអោយប៉ះពាល់ រឺធ្វើអោយបាត់បង់នូវសក្តានុពល និងទាមទារអោយមានការអភិវឌ្ឍន៍ធនធានដ៏ទៃទៀត
- មិនត្រូវបណ្តាលអោយអភិបាលកិច្ចមិនល្អជះឥទ្ធិពលអាក្រក់ រឺក៏បំផ្លិចបំផ្លាញប្រភពធនធានធម្មជាតិ និងអត្ថប្រយោជន៍របស់សេវាប្រព័ន្ធបរិស្ថានរបស់ប្រទេសឡើយ

២. ដើម្បីសំរេចបាននូវការកែច្នៃនេះវាទាមទារនូវ :

- សមត្ថភាពរបស់ស្ថាប័នដែលគ្រប់គ្រងធនធានធម្មជាតិ ប្រមូលចំណូល និងវិភាជន៍ប្រភពចំណូលដែលទទួលបានពីធនធានធម្មជាតិសំរាប់ការវិនិយោគផ្នែកអភិវឌ្ឍន៍
- រៀបចំផែនការដោយផ្អែកលើមូលដ្ឋានជាក់លាក់នៃប្រព័ន្ធបរិស្ថាន និងសណ្ឋានដីថ្នាក់តំបន់
- គោលនយោបាយគ្រប់គ្រងធនធាន គោលនយោបាយសារពើពន្ធ កត្តានយោបាយ កត្តាស្ថាប័ន និងរចនាសម្ព័ន្ធរដ្ឋាភិបាលគឺជាកត្តាលិករក៏សំខាន់ក្នុងកិច្ចខិតខំនេះ
- យើងទាំងអស់គ្នាត្រូវតែការពារ គ្រប់គ្រង និងអភិរក្សប្រព័ន្ធបរិស្ថានកម្ពុជាក្នុងបរិបទមួយដែលអាចផ្តល់នូវអត្ថប្រយោជន៍ខ្ពស់និងរក្សានិរន្តរភាពការអភិវឌ្ឍន៍ទាំងនៅថ្នាក់ជាតិ និងមូលដ្ឋាន
- ការបញ្ជ្រាបអភិបាលកិច្ចល្អទៅក្នុងការគ្រប់គ្រង ប្រព័ន្ធបរិស្ថានគឺដើរតួរសំខាន់ណាស់ក្នុងការកាត់បន្ថយភាពក្រីក្រ ។

តួនាទីរបស់រដ្ឋាភិបាល និងដៃគូអភិវឌ្ឍន៍



- **ដីធ្លី** : រៀបចំកម្មសិទ្ធិដីឯកជន និងដីសហគមន៍, គ្រប់គ្រងគុណភាពដី និងការបង្កើនទិន្នផល, បង្កើតអោយមាននូវ EIA និង SEA និងការពង្រឹងសមត្ថភាព, ត្រួតពិនិត្យ និងគ្រប់គ្រងការធ្វើបរិកម្មដីធ្លី

បង្កើតអោយមាននូវយុទ្ធសាស្ត្រក្របខ័ណ្ឌនយោបាយដីមួយដែលរួមមាននូវគោលការណ៍ណែនាំសំរាប់ការគ្រប់គ្រងដីប្រកបដោយនិរន្តរភាព

- **ព្រៃឈើ** : (ការចូលរួម) រៀបចំបោះបង្គោលតំបន់អភិរក្សព្រៃឈើ, ជំរុញការប្រតិបត្តិច្បាប់ព្រៃឈើ, សហគមន៍ព្រៃឈើ, អភិរក្សជីវចម្រុះព្រៃឈើដោយមានការចូលរួមពីសហគមន៍, គ្រប់គ្រងព្រៃលិចទឹក និងគ្រប់គ្រង និរន្តរភាពការប្រើប្រាស់ថាមពលអុស
- ជលផល គ្រប់គ្រងទឹក និងតំបន់ដីសើម : សហគមន៍នេសាទ, ជំរុញការប្រតិបត្តិច្បាប់នេសាទ, អភិរក្សភោគផលត្រី, គ្រប់គ្រងតំបន់ដីសើម (មេគង្គលើ និងទន្លេសាប)
- តំបន់ការពារ និងអត្ថប្រយោជន៍របស់ប្រព័ន្ធបរិស្ថាន : បង្កើតនូវយន្តការសំរាប់ការគ្រប់គ្រងដី, ជំរុញការប្រតិបត្តិច្បាប់ការពារតំបន់ហាមឃាត់, ការចំណាយទៅលើសេវាកម្មបរិស្ថាន
- ធនធានរ៉ែ : បង្កើតអោយមាននូវ EIA, SEA និង SIA